

An aerial photograph of a landscape with a network overlay. The network consists of white dots connected by thin white lines, forming a complex web that covers a large portion of the left side of the image. The background is a mix of green, brown, and red tones, suggesting a natural environment with some structures. The overall image has a blue tint at the top.

Situación, perspectivas, desafíos y oportunidades de la IDE Uruguay

*Workshop "Operationalizing the
Integrated Geospatial Information
Framework"*



ideuy

Infraestructura
de Datos Espaciales



Contenido

1. Ventana de oportunidad para la creación de la IDE Uruguay
2. Modelo institucional de la IDE Uruguay
3. Conclusiones
4. Perspectivas

1. Ventana de oportunidad de la creación de la IDE Uruguay:

- I. Nuevos problemas y desafíos
- II. Nuevas soluciones
- III. Nuevos ecosistemas
- IV. Creación y consolidación
- V. Principales hitos

I. Nuevos problemas y desafíos

- El avance tecnológico permite producir, almacenar y procesar información geográfica de manera más fácil y económica.
- Pero esto también genera confusiones sobre la calidad de la información, diferencia de formatos, problemas de interoperabilidad, superposiciones y un desacople entre las demandas concretas de las instituciones y las soluciones finalmente adoptadas.

II. Nuevas soluciones

- En los '90 surge el “paradigma” de las IDE que presenta una solución institucional avalada y probada en múltiples contextos nacionales y sub-nacionales, para resolver los problemas identificados.
- Los esfuerzos internacionales donde participa Uruguay – por ejemplo los **Objetivos de Desarrollo Sostenible o UN-GGIM** – ubicaron a la información geográfica como un instrumento de política pública fundamental.

III. Nuevos ecosistemas

- En Uruguay surgieron múltiples ámbitos de trabajo interinstitucional (catastro, infraestructura, ambiente, etc.) que identificaron la necesidad de fortalecer las capacidades de los organismos públicos para utilizar la información geográfica como un insumo fundamental para cumplir con sus misiones.
- El gobierno comenzó a consolidar espacios de intercambio y coordinación técnica relacionados a la información geográfica que se fueron fortaleciendo.

IV. Creación y consolidación

- Frente a esa ventana de oportunidad, en octubre de 2013 se creó por Ley la “Infraestructura de Datos Espaciales” como un órgano desconcentrado de la Presidencia de la República.
- Esto significó un compromiso político de alto nivel con el fortalecimiento de la IDE y de todos los nodos que la constituyen.
- Actualmente está finalizando el proyecto de adquisición de imágenes y modelos digitales de todo el territorio nacional.

V. Principales hitos

Junio de 2006: Resolución del Poder Ejecutivo, crea Grupo de Trabajo

Octubre de 2008: Ley crea el “Consejo Asesor Honorario sobre Sistemas Georreferenciados” (CAHSIG) dentro de AGESIC.

Octubre de 2013: Ley crea la Infraestructura de Datos Espaciales

Marzo de 2016: se aprueba en el Consejo la Agenda IDE, que delinea el trabajo interinstitucional del período 2016-2020.

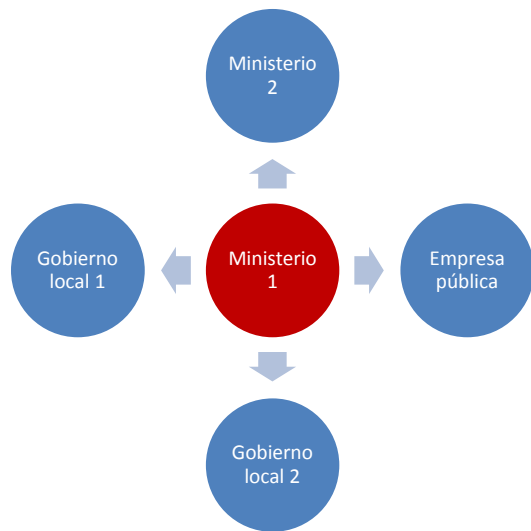
Febrero de 2017: comienza ejecución de Proyecto de adquisición de imágenes-

2. Modelo institucional de la IDE Uruguay:

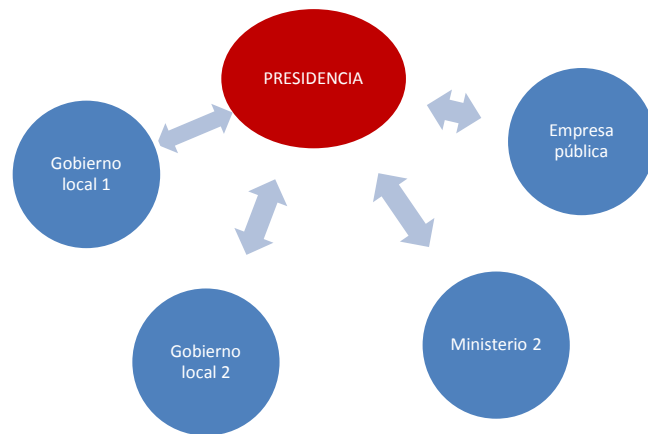
- I. Opciones organizativas
- II. Modelo de la IDE Uruguay
- III. Estructura
- IV. Conclusiones y perspectivas

I. Opciones organizativas

1. Fortalecimiento de un nodo como ente central



2. Creación de una nueva instancia, que asume el rol de rectoría



II. Modelo de la IDE Uruguay

- 1) Se ubica organizativamente en Presidencia de la República, con fuerte vocación interinstitucional:
 - a) Permite desarrollar una perspectiva estratégica y sistémica del tema, a nivel nacional e internacional
 - b) Aumenta la agilidad en la toma de decisiones
 - c) Favorece la cooperación (reduce los celos y sesgos particularistas entre los organismos)
- 2) Está conformada por un equipo reducido pero con alta capacidad técnica para apoyar a los nodos de acuerdo a sus necesidades específicas

III. Estructura

Comisión Directiva

Ministerio de
Economía y
Finanzas

Presidencia de
la República

AGESIC

Dirige y realiza la conducción cotidiana de la IDE

Consejo Nacional Honorario de Información Geográfica

MGAP

MIEM

MVOTMA

INTENDENCIA
MONTEVIDEO

Diseña las líneas generales de acción de datos espaciales

MTOP

MDN

OPP

CONGRESO DE
INTENDENTES

MEF

3. Conclusiones y perspectivas:

- I. Lecciones aprendidas
- II. Desafíos y oportunidades

I. Lecciones aprendidas

- El éxito de la IDE Uruguay radica en la convicción de que la disposición pública de información geográfica **actualizada, oficial, certificada e interoperable** constituye una infraestructura fundamental para el Desarrollo Sostenible y que es, por tanto, un bien público.
- Su fortalecimiento depende de que las instituciones públicas y sus ecosistemas se alimenten cooperativamente de la información geográfica para cumplir con sus respectivas misiones.

II. Desafíos y oportunidades

- Uruguay adoptó un modelo institucional que exigirá:
 - Permanente coordinación y liderazgo
 - Acciones centralizadas para asegurar la eficiencia colectiva
 - Desarrollo de capacidades en los nodos
- Este modelo institucional sólo es sostenible si logra mantener la flexibilidad necesaria para responder al ritmo del cambio tecnológico.

Gracias



ideuy Infraestructura
de Datos Espaciales

