

Estimación del riesgo de informalidad laboral a nivel subnacional en Argentina

Lucía Trujillo-Salazar
Consultora,
CEPAL



NACIONES UNIDAS

CEPAL

Seminario Internacional
Informalidad laboral: Desafíos frente al cambio tecnológico, la desigualdad territorial y el
imperativo de la protección social”
7 de octubre

Objetivo

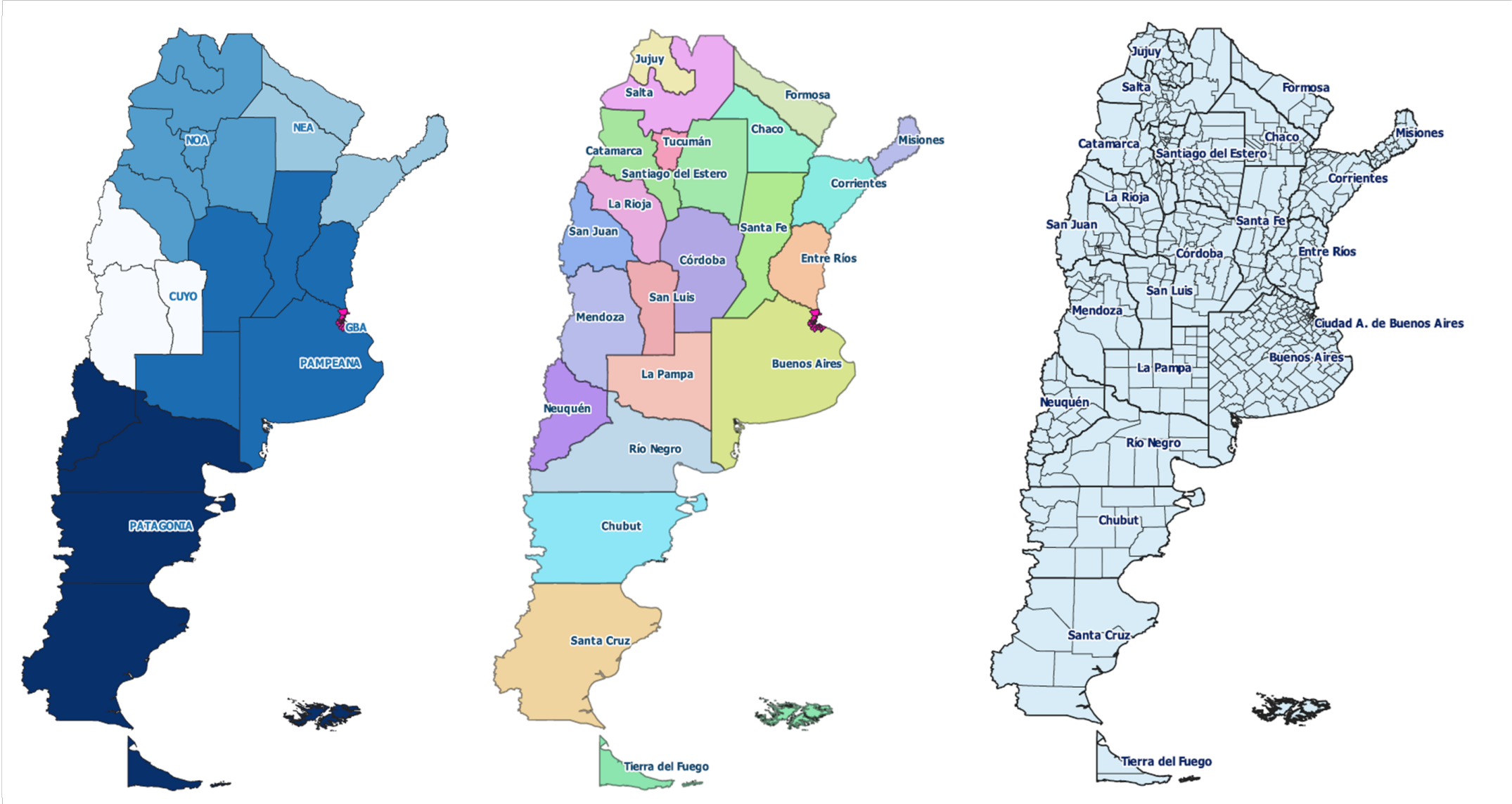
El objetivo del estudio surgió a partir de dos nodos problemáticos:

- En primer lugar, los altos niveles de informalidad que estructuralmente se mantienen en Argentina.
- En segundo lugar, la restricción que imponen los datos agregados en el nivel nacional o regional, sobre la posibilidad de comprender de una manera más precisa, qué es lo que sucede en los territorios locales, dadas las importantes heterogeneidades regionales que también son estructurales en el país.

El objetivo fue **estimar el riesgo de informalidad laboral** en los departamentos censales y **caracterizar los territorios subnacionales** en relación con dicha problemática. Además desarrollamos **un análisis espacial de la información producida** y planteamos **algunas reflexiones en clave de política pública**.

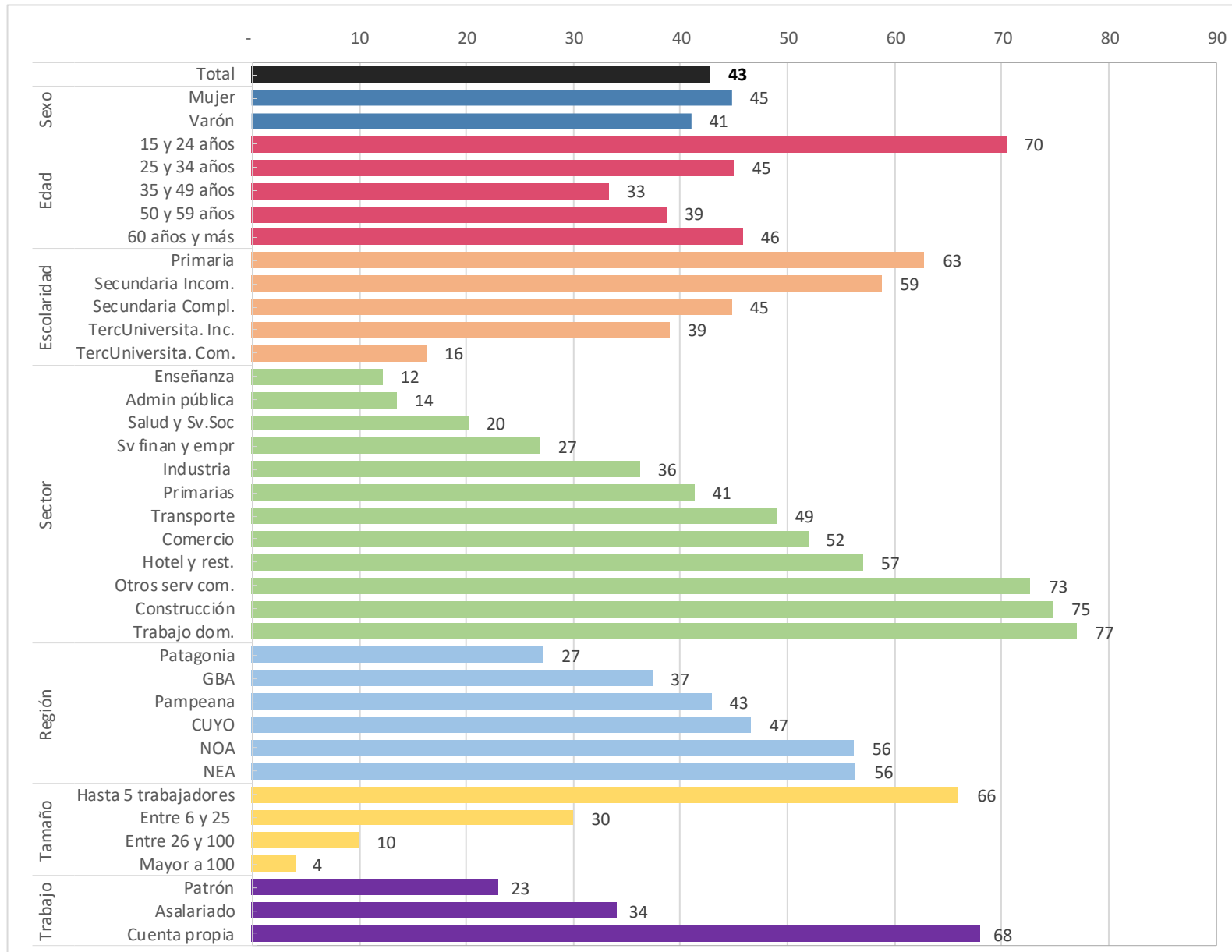
Objetivo: Aumentar los niveles de desagregación en el análisis

Regiones → Provincias → Departamentos



Contexto

Incidencia de la informalidad laboral en el total de ocupados y según dimensiones. Año 2018. (En porcentajes)



Fuente: Elaboración propia con base en procesamientos de la ECETSS 2018

Factores asociados. Datos y definición de variables

Encuesta Nacional a trabajadores sobre condiciones de empleo, trabajo, salud y seguridad social (ECETSS, 2018) y censo de población (2010)

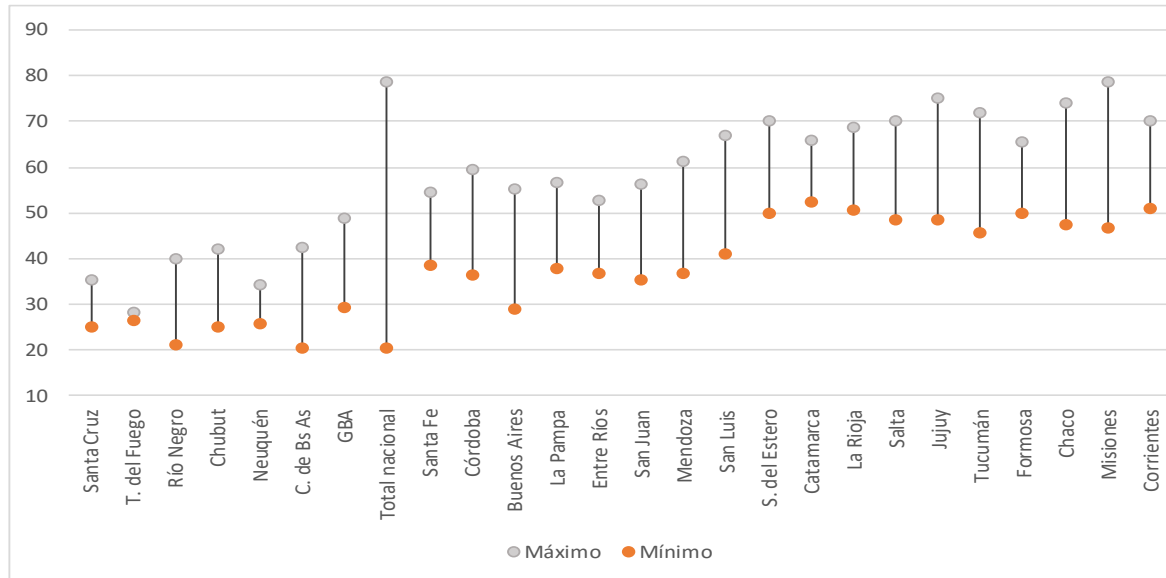
VARIABLES DEFINIDAS E INCORPORADAS EN EL MODELO	
Variable dependiente:	
Informal	Informal= 1 Población de 15 años y más ocupada. Asalariados sin descuento jubilatorio. Servicio doméstico sin aportes a jubilación. <input type="checkbox"/> Independientes que no tributan para una jubilación
Formal = 0	Población de 15 años y más ocupada. Asalariados con descuento jubilatorio. Servicio doméstico con aportes jubilatorios. Independientes que tributan en alguno de los siguientes mecanismos: Monotributista, Monotributo social, Autónomos, Caja Provincial o Profesional
Variables independientes	
Sexo	Mujer = 1 Sexo del trabajador ocupado Varón = 0
Edad	Tramo de 35 a 49 años es la categoría de referencia
Educación	Primaria completa o menos es la categoría de referencia
Rama actividad	La administración pública y defensa es la categoría de referencia
Tamaño unidad	Entre 6 y 25 trabajadores es la categoría de referencia
Regiones	En el modelo nacional el GBA es la categoría de referencia
Categoría ocupación	Asalariado es la categoría de referencia
Fuente: elaboración propia	

Resultados de los modelos estimados por región

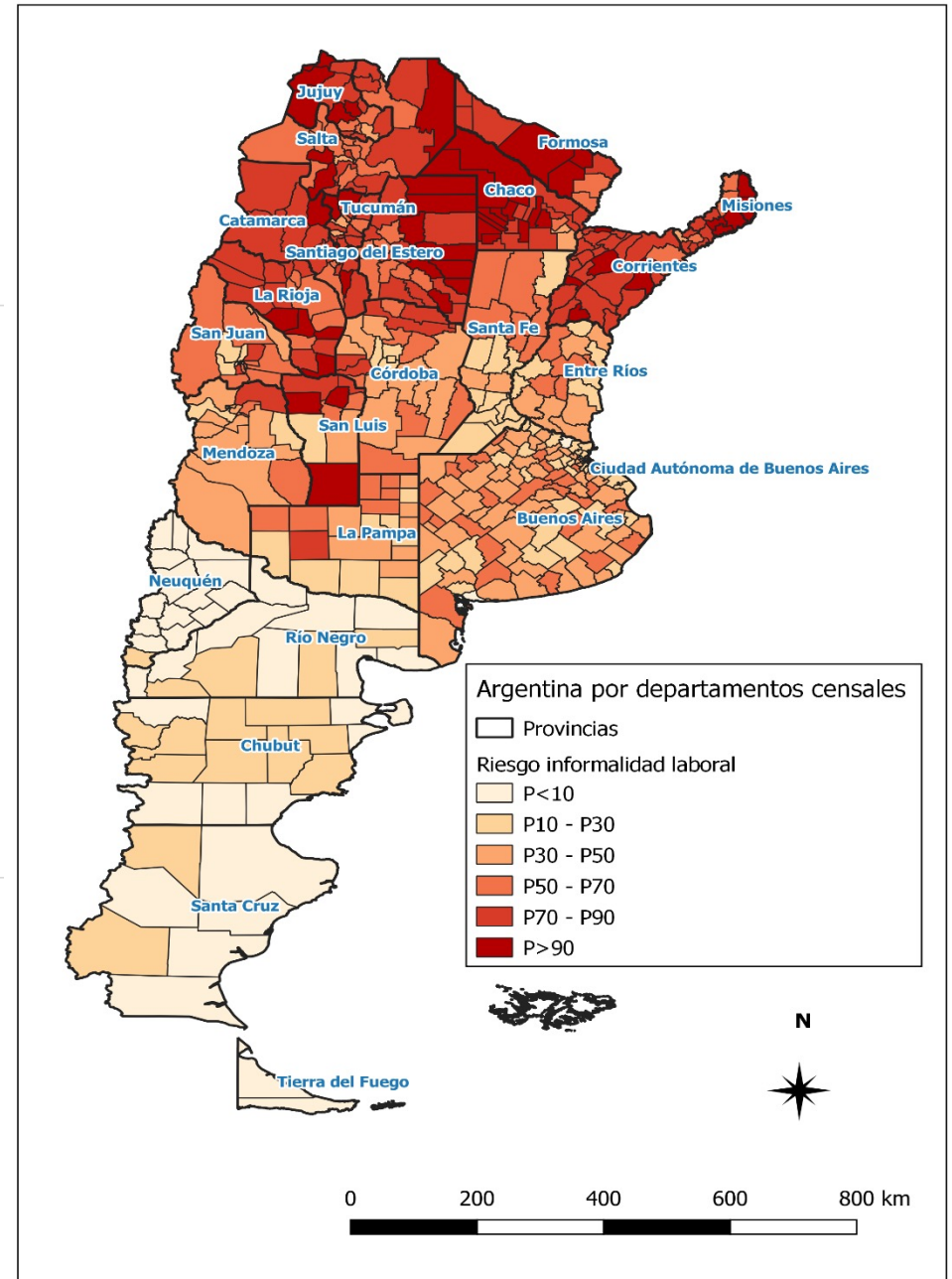
Variables del modelo de regresión logística	GBA	NOA	NEA	CUYO	PAMPEANA	PATAGONIA
ODDS RATIO						
Mujer	1,71	2,51	2,27	1,45	1,25	1,82
edad15_24	4,21	6,67	8,81	3,99	9,44	6,16
edad25_34	2,00	2,34	2,32	1,25	3,69	2,00
edad50_59	0,87	0,68	0,54	0,49	0,87	1,90
edad60ymas	1,54	1,68	0,66	0,69	1,57	1,74
secundariai	1,60	2,63	0,98	0,61	0,39	0,64
secundariac	0,94	0,48	0,28	0,44	0,30	0,38
tercuniveri	0,83	0,44	0,21	0,40	0,29	0,34
tercuniverc	0,59	0,19	0,10	0,23	0,08	0,26
industmanufac	1,56	3,14	3,52	1,02	1,88	2,45
construccion	4,15	6,18	5,06	1,99	8,02	6,80
comercio	1,75	1,27	1,73	0,52	1,60	0,86
hotelrestaur	1,68	1,65	3,56	1,09	2,86	1,73
transporte	2,09	9,07	2,23	0,56	9,17	0,45
enseñanza	1,45	0,61	0,59	0,74	2,27	1,42
ssaludsociales	1,31	0,29	1,56	0,81	3,08	1,46
servfinaninmb	0,57	1,60	1,11	0,26	1,67	1,66
servcomusocpers	3,19	3,02	2,61	0,47	16,95	3,75
restoramas	0,34	1,65	1,37	0,78	1,26	0,96
qmenoriguala5	3,83	4,23	3,21	4,46	2,53	5,77
q26-100	0,34	0,48	0,45	0,49	0,28	0,36
qmayora100	0,18	0,14	0,18	0,26	0,10	0,45
cuentapropia	1,44	3,78	2,31	2,33	2,21	1,26
patron	0,21	0,57	0,29	3,03	0,45	0,08

Fuente: Elaboración propia con base en procesamientos de los microdatos de la ECETSS 2018

Riesgo estimado de informalidad laboral por provincia y departamentos censales

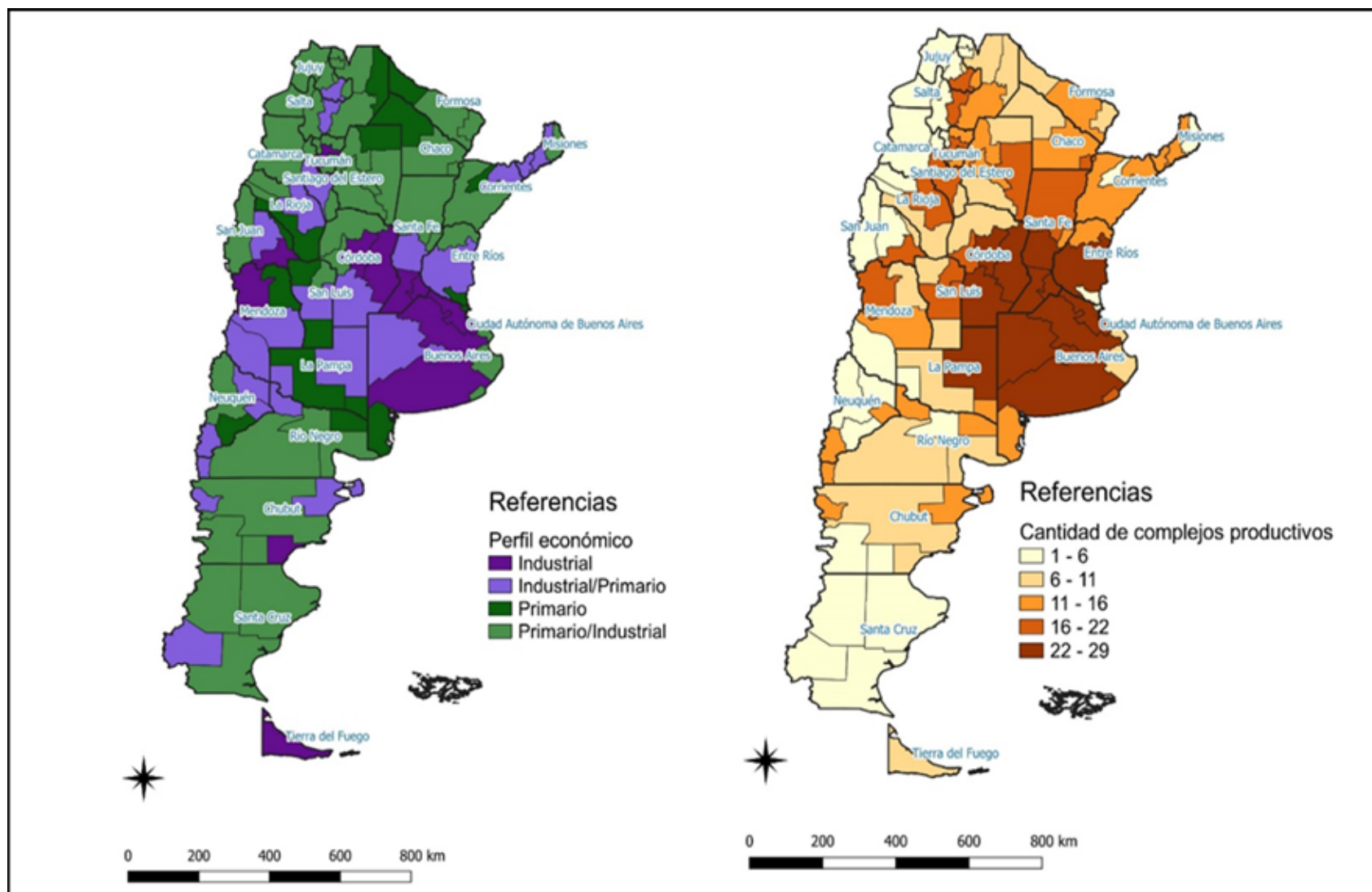


Fuente: Elaboración propia con base en procesamientos de la ECETSS 2018 y del Censo 2010



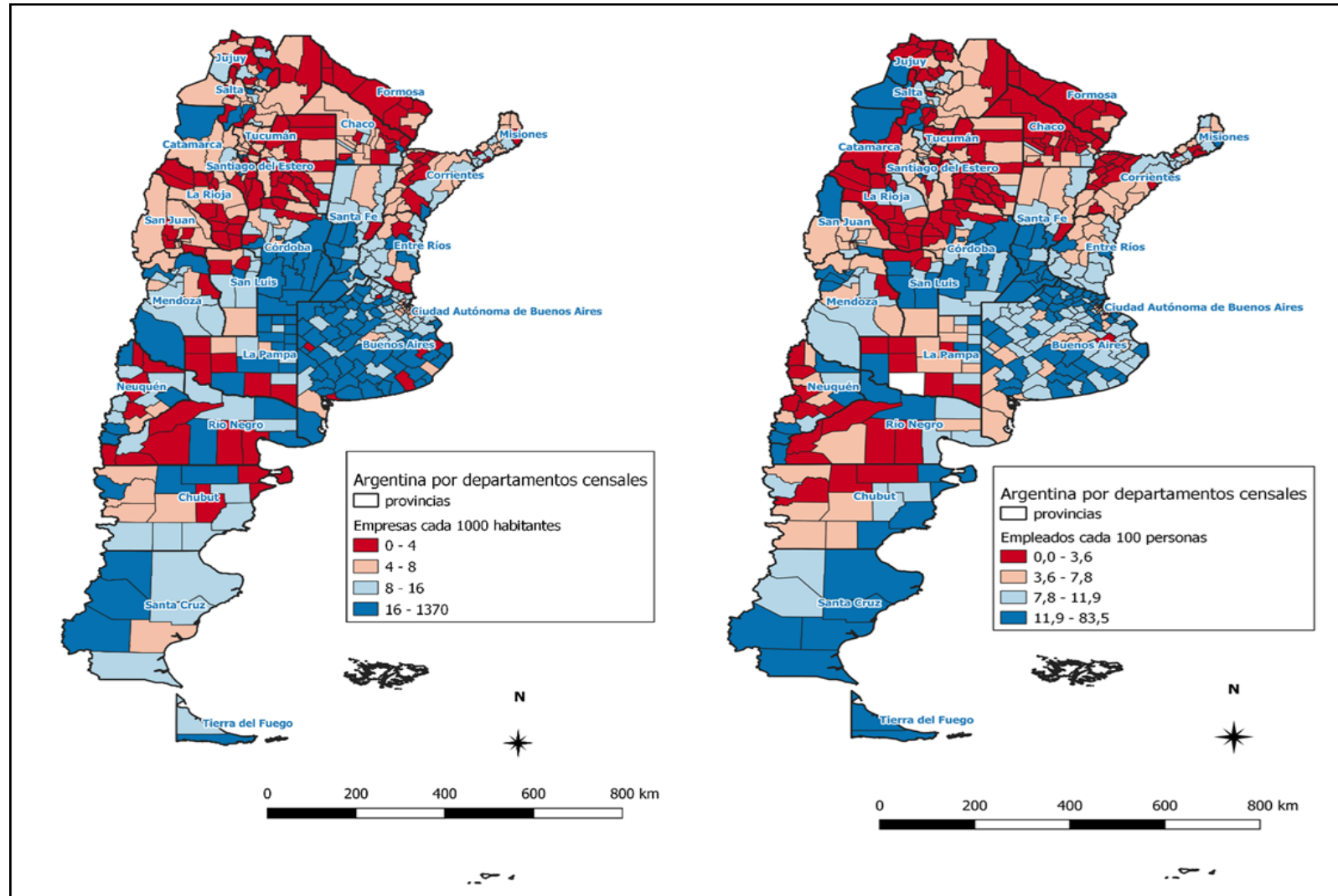
Fuente: Elaboración propia con base en procesamientos de la ECETSS 2018 y del Censo 2010

Perfiles productivos y cantidad de complejos por microrregión



Fuente: Elaboración propia con datos de la CEPAL (2015)

Cantidad de empresas formales y asalariados formales privados



Fuente: Elaboración propia con datos del CEP XXI, Ministerio de Producción.

Síntesis en clave de política pública

- Conformación de **múltiples polos de desarrollo** en diferentes zonas del país, que posibiliten un desarrollo regional más equilibrado.
- Impulso para una **transformación productiva** con eje territorial.
- Cómo disminuir el predominio de la **micro empresarialidad** y lograr transiciones de las empresas hacia una escala mayor.
- Es necesaria una **capacitación conectada con los perfiles productivos** vigentes en los territorios o enfocada hacia las cadenas de producción que se propongan desarrollar.
- La evidencia señaló que **jóvenes y mujeres** son grupos vulnerables a la informalidad, tanto en las estimaciones como en las solicitudes del **IFE** durante la pandemia por COVID-19.
- Las políticas requieren tener foco local tanto en el **diseño, difusión y apropiación territorial**, para lograr una **mayor cobertura e impacto**.

Síntesis en clave de política pública

Desafíos:

- Coordinación entre instituciones, niveles de gobierno y actores locales para:
- Producir y acceder a **información** actualizada/periódica a nivel territorial.
- Elaborar **diagnósticos y perspectivas** detallados por provincia con programas de acción sobre **potencialidades y necesidades** de:
 - Capacitación, formación para el trabajo, enfoque de género
 - Apoyo en el emprendimiento productivo
 - Infraestructura, líneas de crédito productivo
 - Apoyo e impulso a los canales de comercialización y distribución agregación de valor
 - Incorporación y/o desarrollo de tecnologías
 - Vínculos estratégicos entre universidades y sector productivo regional

