

Retos para la creciente articulación entre la inclusión laboral y la protección social en América Latina frente a los desafíos de la pandemia y la recuperación



Andrés Espejo

María Luisa Marinho

División de Desarrollo Social, CEPAL

Reunión internacional de especialistas: Hacia la consolidación de un estado de bienestar en América Latina y el Caribe: El futuro de la protección social en una era de incertidumbre.

9 de junio 2022

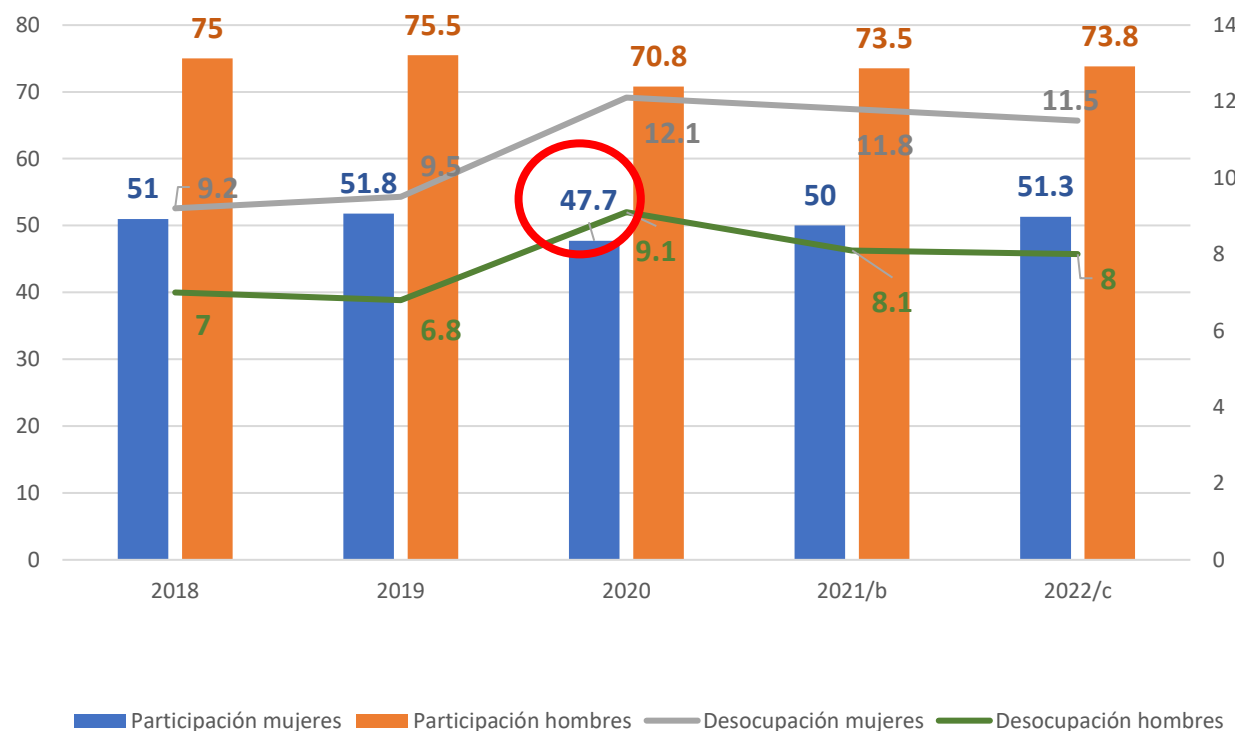
Estructura de la presentación



- Impacto de la pandemia en el Mercado Laboral
- Respuestas desde la protección social
- 3 Nudos críticos para la inclusión laboral en América Latina y el Caribe
- Herramientas de la protección social para la inclusión laboral
- Síntesis y desafíos

Recuperación lenta e incompleta de los mercados laborales

AMÉRICA LATINA Y EL CARIBE (PROMEDIO PONDERADO DE 24 PAÍSES ^a) EVOLUCIÓN DE LA TASA DE PARTICIPACIÓN Y TASA DE DESOCUPACIÓN, SEGÚN SEXO, 2018-2021
(En porcentajes)



- **Desigualdad de género: 18 años de retroceso** en la participación laboral de las mujeres y recuperación desigual.
- Los **quintiles más pobres fueron los más afectados** por la caída de ingresos, especialmente, por la pérdida de trabajo asalariado.
- La **recuperación económica no ha sido suficiente** para recuperar los niveles de empleo previos a la pandemia, ni tampoco ha estado marcada por la **igualdad**.

Fuente: Comisión Económica para América Latina y el Caribe (CEPAL), sobre la base de cifras oficiales de los países y proyecciones.

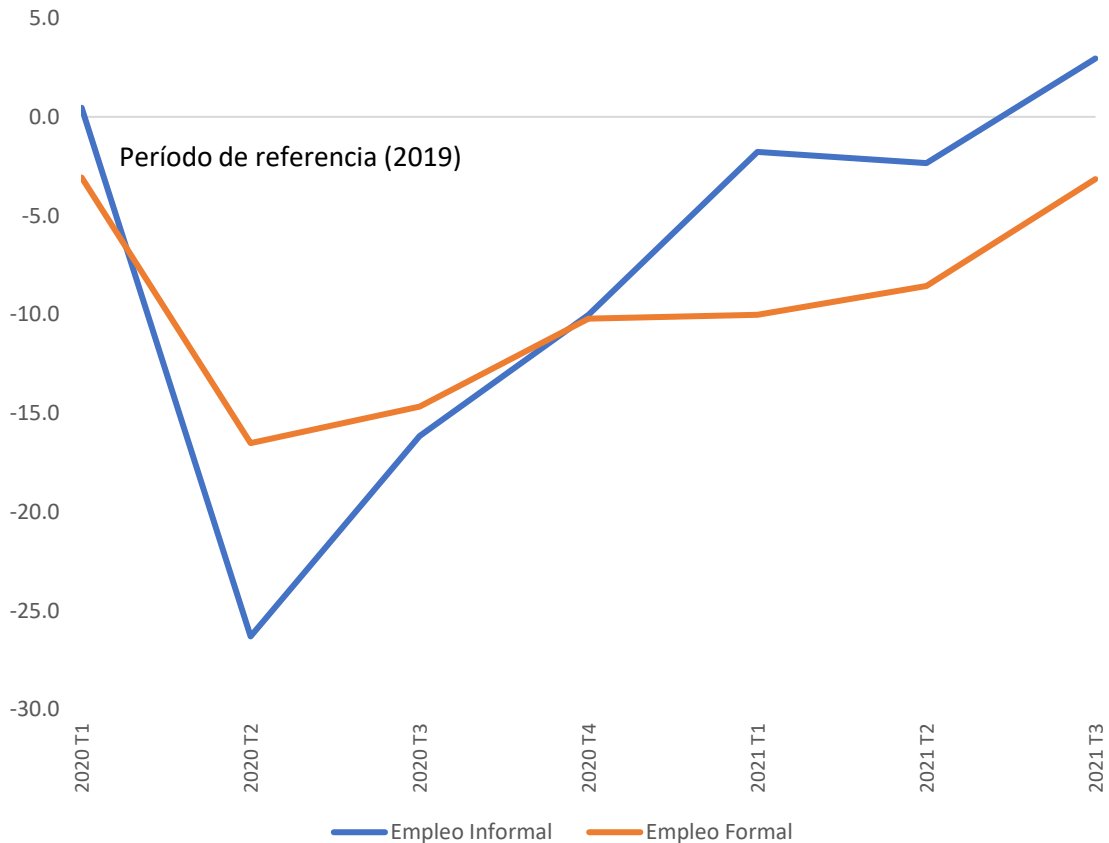
a/ Países considerados: Argentina, Bahamas, Barbados, Belice, Bolivia (Estado Plurinacional de), Brasil, Chile, Colombia, Costa Rica, Cuba, Ecuador, El Salvador, Guatemala, Honduras, Jamaica, México, Nicaragua, Panamá, Paraguay, Perú, República Dominicana, Trinidad y Tabago, Uruguay y Venezuela (República Bolivariana de). Las cifras de 2019 no incluyen a la República Bolivariana de Venezuela.

b/ Estimaciones para 2021 del Balance Preliminar de las Economías de América Latina y el Caribe 2021.

c/ Valores proyectados para 2022 en el Balance Preliminar de las Economías de América Latina y el Caribe 2021.

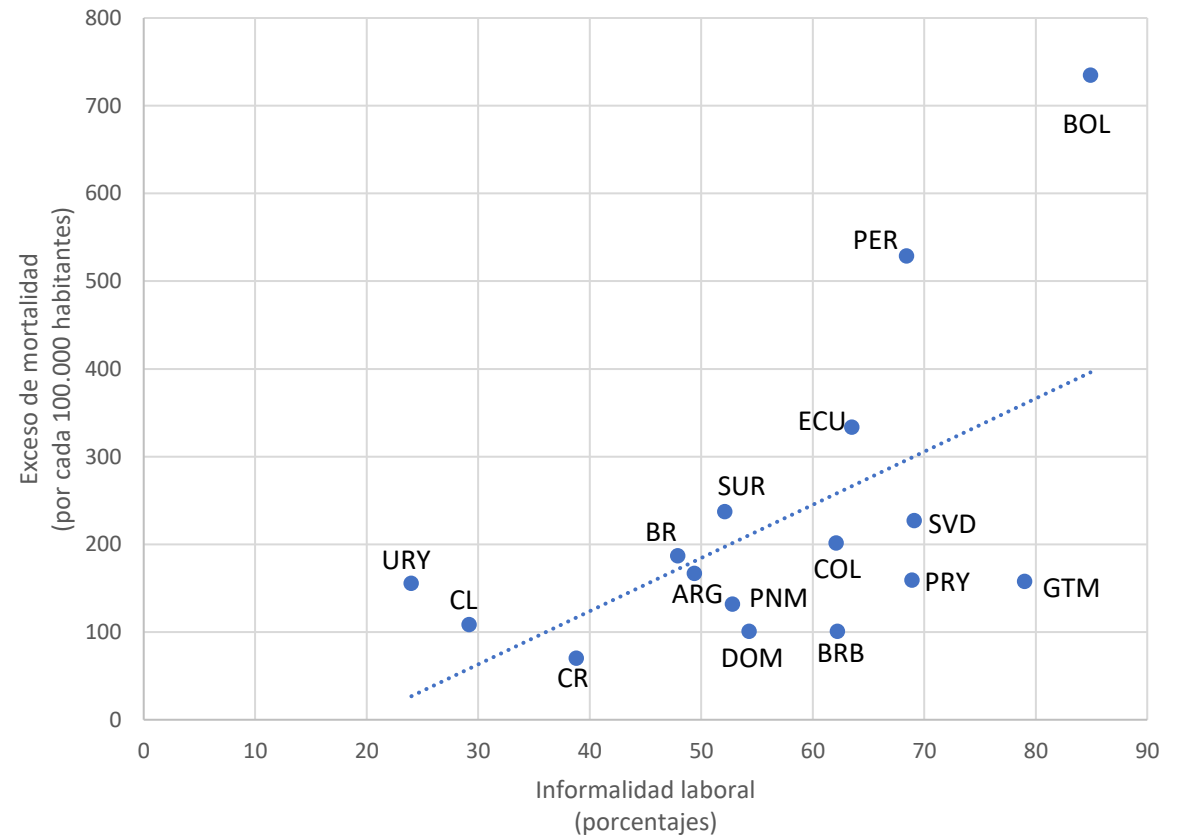
El empleo se está recuperando mayormente en los/las trabajadores informales, quienes enfrentan mayores riesgos en salud

Evolución del empleo informal y formal, indexado con respecto a 2019 (100 = nivel de 2019)



Fuente: Elaboración propia en base a datos de ILOSTAT

América Latina: Relación entre informalidad laboral y exceso de mortalidad durante la pandemia



Fuente: Cid y Marinho (2022). Dos años de pandemia de COVID-19 en América Latina y el Caribe.



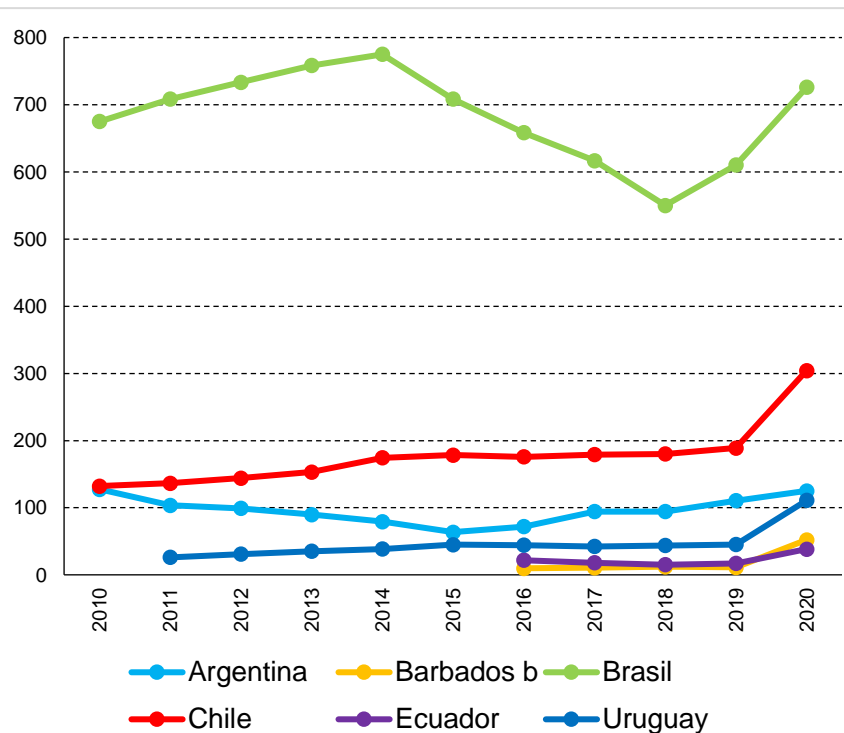
NACIONES UNIDAS

CEPAL

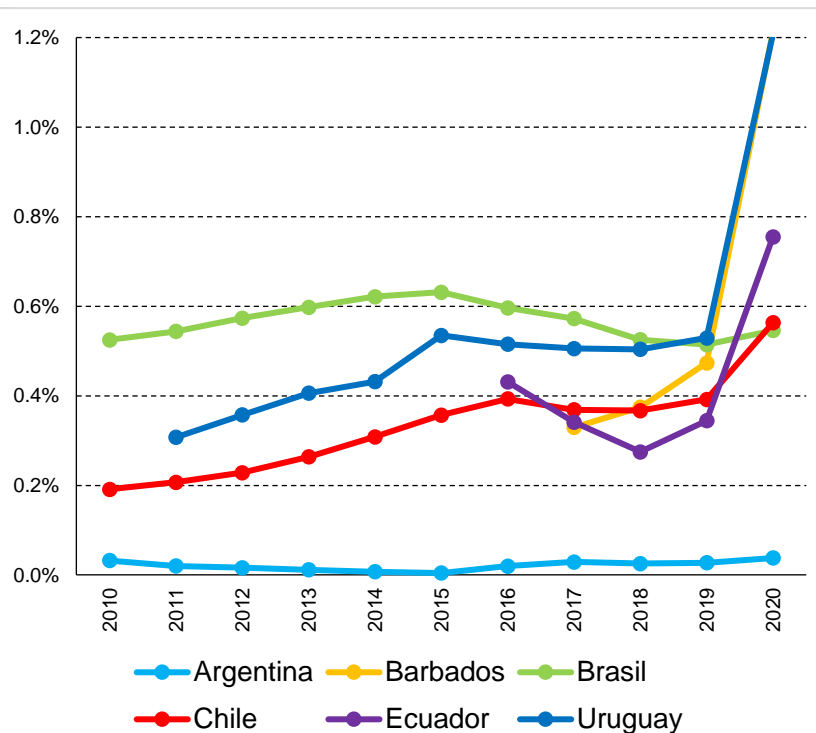
Una de las principales herramientas de apoyo a los desempleados durante la pandemia fueron los seguros de desempleo, pero su cobertura es baja e insuficiente en la región

AMÉRICA LATINA Y EL CARIBE (6 PAÍSES): SEGUROS DE DESEMPLEO Y CUENTAS DE AHORRO INDIVIDUAL PARA DESEMPLEO, 2010-2020

A. DESTINATARIOS (En miles)



B. DESEMBOLSOS (En porcentajes del PIB)



- En 2020, aumentó tanto la cantidad de destinatarios que cobraron el seguro de desempleo y los desembolsos por prestaciones
- 6 países que cuentan con seguros de desempleo realizaron diversas adaptaciones para enfrentar la crisis: flexibilización de requisitos para el acceso al seguro, extensión de las prestaciones y aumento de sus montos
- Solo 8 países cuentan con un seguro de desempleo
- Es urgente la expansión de esta herramienta de la protección social para enfrentar futuras crisis

Fuente: Comisión Económica para América Latina y el Caribe (CEPAL), sobre la base de información oficial de los países.



NACIONES UNIDAS

CEPAL

Durante la pandemia, los sistemas de protección social no contributiva implementaron nuevas medidas para cubrir a los trabajadores informales

América Latina y el Caribe (17 países): transferencias monetarias para trabajadores informales

País	Solo Informales	Informales y otros
Argentina		Ingreso Familiar de Emergencia, Tarjeta alimentaria, Refuerzo a beneficiarios de planes sociales, Beca Sostener Cultura I y II, Bono para usuarios de AUH y AUE, Subsidio de contención familiar
Bolivia (Estado Plur. de)		Bono Universal
Brasil		Auxílio emergencial
Chile		Bono de Emergencia COVID-19, Ingreso Familiar de Emergencia (IFE), IFE 2.0
Colombia	Ingreso Solidario	
Costa Rica		Bono Proteger
Ecuador		Bono protección familiar por emergencia sanitaria
El Salvador		Bono / Subsidio de 300 dólares
Guatemala	Apoyo al Comercio Popular	
Haití	Transferencias a trabajadores informales	
Jamaica		Subvención compasiva
Panamá		Plan Panamá Solidario
Paraguay	Subsidio Pytyvõ y Subsidio Pytyvõ 2.0	Programa de seguridad alimentaria Ñangareko
Perú		Bono Familiar Universal, Bono para independientes y Segundo Bono Familiar Universal
Rep. Dominicana		Programa "Quédate en casa"
Uruguay	Canasta Emergencia Alimentaria (Operativo Canasta)	Ingreso suplementario de Desplazamiento
Venezuela	Bono "Disciplina y Solidaridad"	

- **A lo menos, 29 nuevas iniciativas** en materia de transferencias monetarias han incluido entre sus destinatarios a los **trabajadores informales**.
- Esto constituye **una innovación respecto del diseño de los programas tradicionales** focalizados en las poblaciones pobres y vulnerables (CEPAL, 2020)
- Estas transferencias se concibieron inicialmente para ser entregados por una vez y hasta por tres meses; sin embargo, **por la extensión de la crisis su duración se ha ampliado en varios casos**.

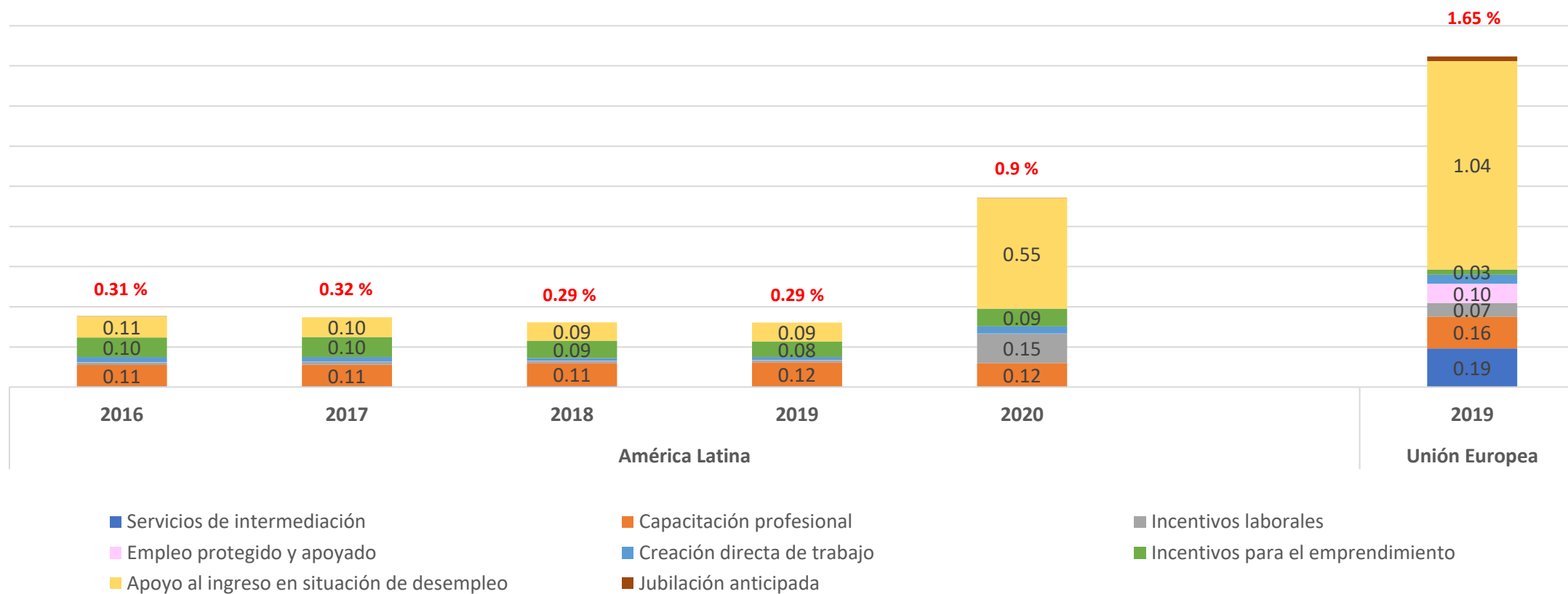


NACIONES UNIDAS

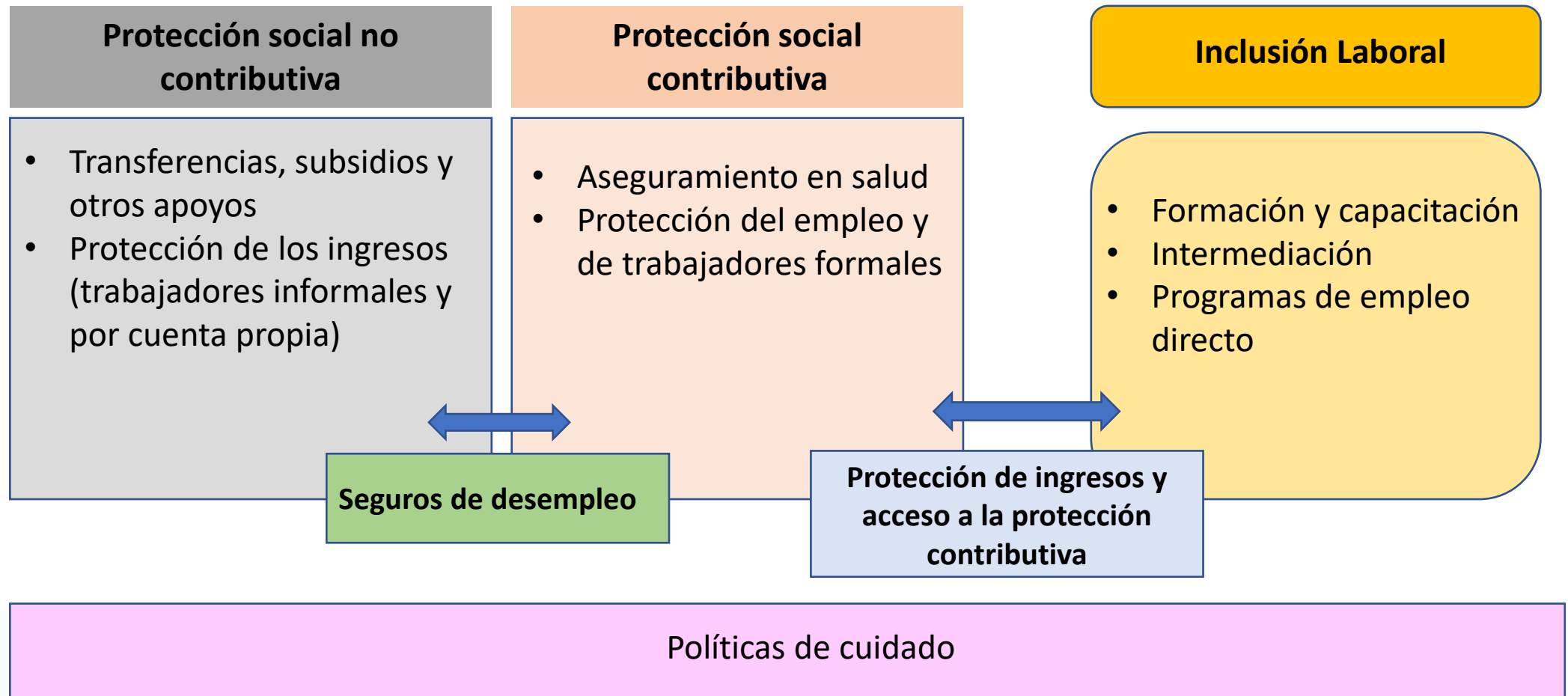
CEPAL

Si bien durante la pandemia se incrementaron las políticas laborales pasivas, es de suma importancia fortalecer su articulación con las políticas activas

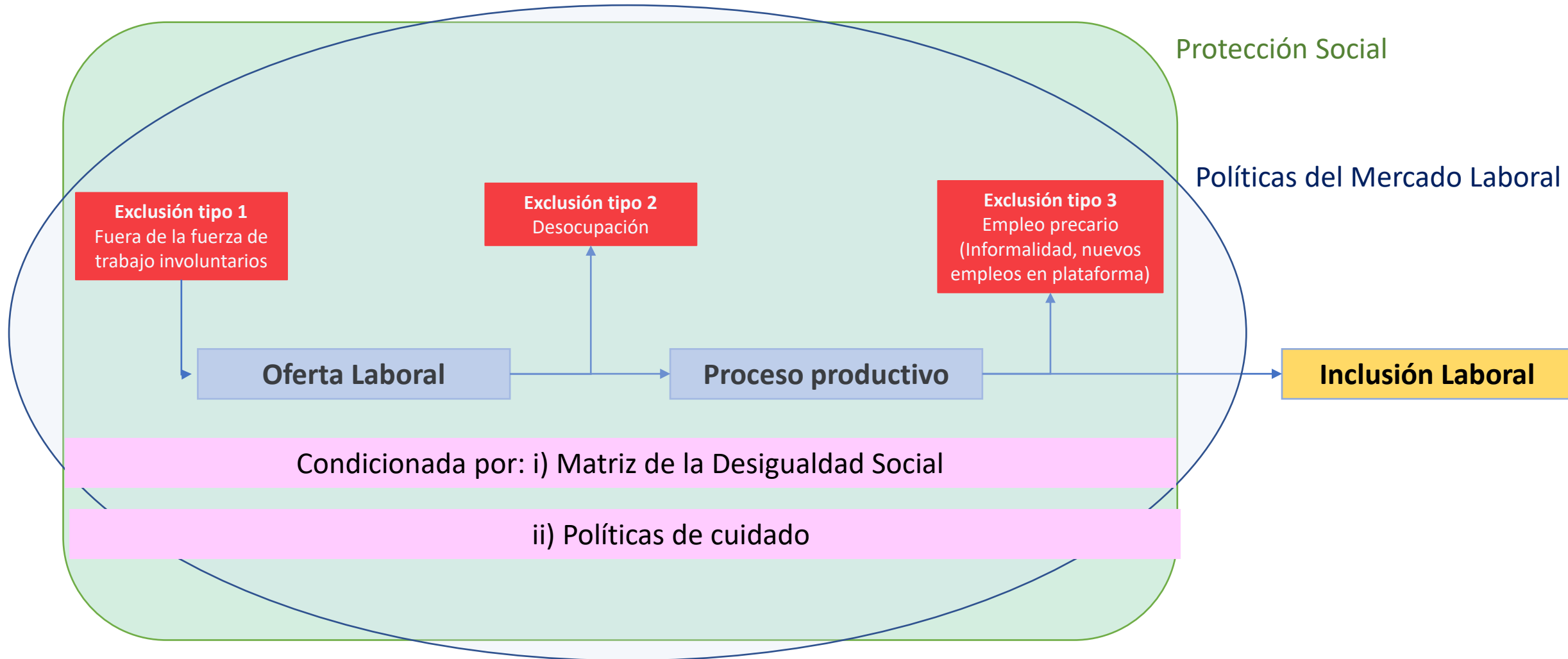
América Latina (15 países) y Unión Europea: gasto público en políticas laborales, según categorías, 2016-2020
(En porcentajes del PIB)



Las medidas en protección social e inclusión laboral trascienden lo no contributivo y abren oportunidades de articulación y expansión



La inclusión laboral se ve obstaculizada por, a lo menos, tres nudos críticos de exclusión



Diferentes poblaciones enfrentan diversas barreras para la inclusión laboral

Mujeres

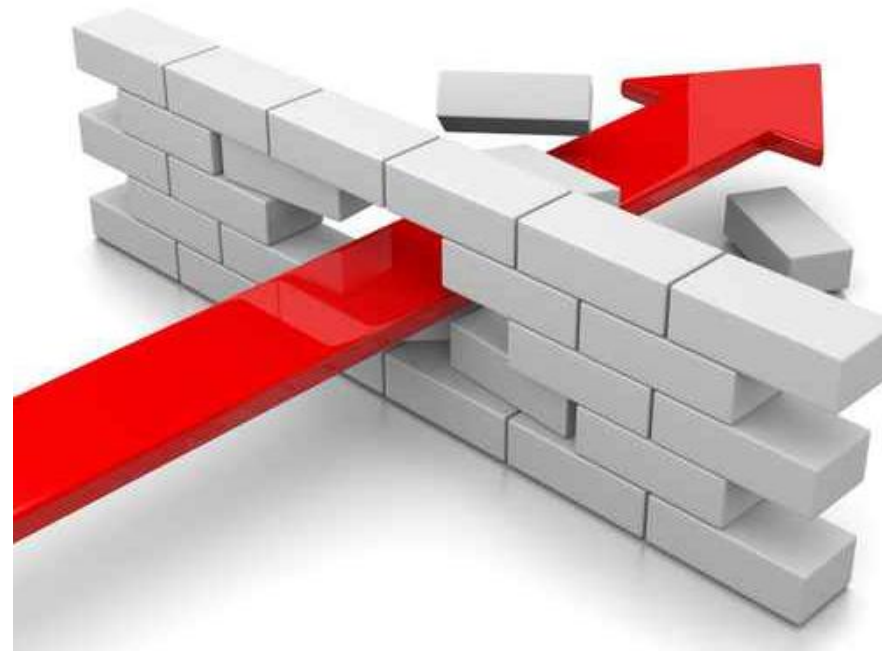
Personas Jóvenes

Personas con discapacidad

Personas afrodescendientes

Pueblos indígenas

Personas migrantes



**Inclusión
Laboral**



NACIONES UNIDAS

CEPAL

Ante la desocupación, priman las herramientas de protección social contributiva

	Instrumentos	Fortalezas	Debilidades	Integración con Políticas activas
Trabajadores Formales (Asalariados formales)	Indemnizaciones por despido	Barreras al despido Injustificado	Pago asociado a una única causal, ausencia de reservas y se encarece con antigüedad	Sin integración
	Cuentas de ahorro individual por desempleo	Acumula saldo patrimoniales para cubrir toda contingencia que genere el término de la relación de trabajo	Potenciales incentivos para otros usos y financiamiento incierto del período de búsqueda de un nuevo empleo	Normalmente no integradas
	Seguros de desempleo	Protege ante el evento de despido con beneficios y tiempos definidos	Potencial riesgo moral si el diseño no es adecuado	Débil integración con programas activos.
Trabajadores Informales	Transferencias monetarias	Principalmente apoyo económico para trabajadores no contribuyentes y en muchos casos para el hogares. En algunos casos el monto se ha establecido como una proporción del salario mínimo.	En su mayoría de carácter transitorio o temporal (1 vez, entre 3 y 6 meses), Debilidad para identificar a los trabajadores	Normalmente no integradas

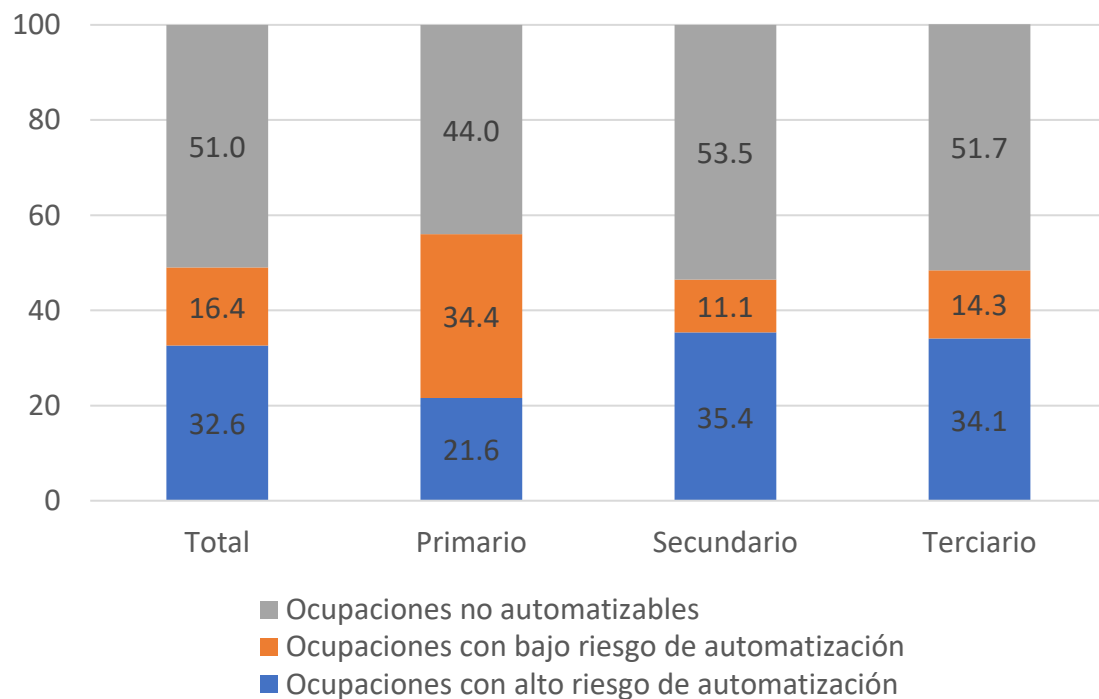


NACIONES UNIDAS

CEPAL

Frente a las transformaciones tecnológicas en el mundo del trabajo, la protección social demandará mecanismos de aseguramiento universal

AMÉRICA LATINA (17 PAÍSES): OCUPADOS DE 15 AÑOS Y MÁS SEGÚN EL RIESGO DE AUTOMATIZACIÓN DE SUS PUESTOS DE TRABAJO SEGÚN SECTORES DE ACTIVIDAD
(En porcentajes)



- Los cambios tecnológicos pueden generar una dinámica de **transformación, destrucción y creación de empleos**
- Cerca de la mitad de las ocupaciones son automatizables en América Latina y el **32,6% tienen alto riesgo de automatización**
- Estas transformaciones demandarán **protección social universal, continua y pertinente**
- Se suman desafíos de **nuevas formas de empleo e informalidad**: asegurar la cobertura en protección social de trabajadores de plataformas
- Oportunidad para **vincular estrategias con políticas de inclusión laboral bajo estándares de trabajo decente**



NACIONES UNIDAS

CEPAL

Es fundamental avanzar en la regulación sociolaboral de los trabajadores en plataformas, incluyendo su acceso a la protección social

Evidente ausencia de acceso a la protección social

A nivel mundial (OIT, 2021):

- Trabajadores de plataformas que operan mediante la web
 - **40%** acceso a un **seguro de salud**
- Trabajadores de plataformas digitales que ejecutan tareas a nivel local
 - La mayoría **no tiene acceso a la protección social**
 - **70%** sin acceso a **licencias por enfermedad**
 - Solo el **30%** tiene cobertura a **seguro por accidente**

Fuente: OIT, 2021

Argentina

- Encuesta a **603** trabajadores de 10 plataformas digitales (Madariaga y otros, 2019)
 - **54,8%** realiza aportes previsionales por su trabajo y el **42%** posee una obra social, ambos mayoritariamente por el monotributo (**87%**)
- Encuesta a **301** trabajadores de reparto de Rappi, Glovo y PedidosYa en CABA y cuatro entrevistas grupales (López, 2020)
 - **4 de cada 10** no poseen o ignoran su cobertura a salud
 - **Casi ¼ del total** no realiza aportes jubilatorios
 - El **50%** sin ART o seguro de accidente

Chile

- **34%** de los trabajadores encuestados de Uber contribuyó al sistema de pensiones (Azuara, González y Keller, 2019)

Colombia

- **36%** de los trabajadores encuestados de Uber contribuyó al sistema de pensiones y un **71%** tiene cobertura de salud (Azuara, González y Keller, 2019)
- Encuesta a **318** trabajadores de Rappi (Universidad de Rosario)
 - **91,2%** sostiene no estar cotizando a una Administradora de Riesgos Laboral (ARL)
 - **53,9%** no está afiliado a una a una Entidad Promotora de Salud (EPS)
 - **93,4%** no está afiliado al Sistema de Pensiones

México

- **11%** de los trabajadores encuestados de Uber contribuyó al sistema de pensiones y un **76%** tiene un seguro de responsabilidad civil y accidentes (Azuara, González y Keller, 2019)



NACIONES UNIDAS

CEPAL

Urge avanzar hacia mayores niveles de articulación entre la inclusión laboral y la protección social para garantizar el bienestar y ejercicio de los derechos de la población

- La crisis social ha dejado en evidencia **la necesidad de expandir la cobertura de la protección social**, vinculando la dimensión contributiva con la no contributiva, **en articulación con los programas de empleo**, con un particular énfasis en la población en situación de vulnerabilidad.
- Es fundamental el **fortalecimiento de la institucionalidad laboral**, particularmente en lo referente a los **marcos normativos**, de tal manera que se perfeccione la **protección social** de los/as trabajadoras, incluyendo las **nuevas modalidades de la informalidad** (plataforma).
- La crisis posibilitó la implementación **de innovaciones en políticas laborales y protección social**. Es central darles **continuidad y sostenibilidad** de tal manera que contribuyan a la inclusión laboral de manera permanente.
- Acompañar los avances con **inversión en la economía del cuidado**, incluyendo la **formalización, remuneración y seguridad social** de todos/as los/as trabajadoras, así como también por una **redistribución de las responsabilidades del cuidado**.
- Finalmente, el reto para el mundo laboral debe apuntar no solo a volver a una situación similar a la anterior, sino que **debemos avanzar en una recuperación transformadora con mayor formalización, igualdad y sostenibilidad ambiental**.

Muchas gracias



Andrés Espejo
María Luisa Marinho
División de Desarrollo Social, CEPAL

Reunión internacional de especialistas: Hacia la consolidación de un estado de bienestar en América Latina y el Caribe: El futuro de la protección social en una era de incertidumbre.

9 de junio 2022