

¿ Quien cuida en Santiago? Oportunidades y propuestas



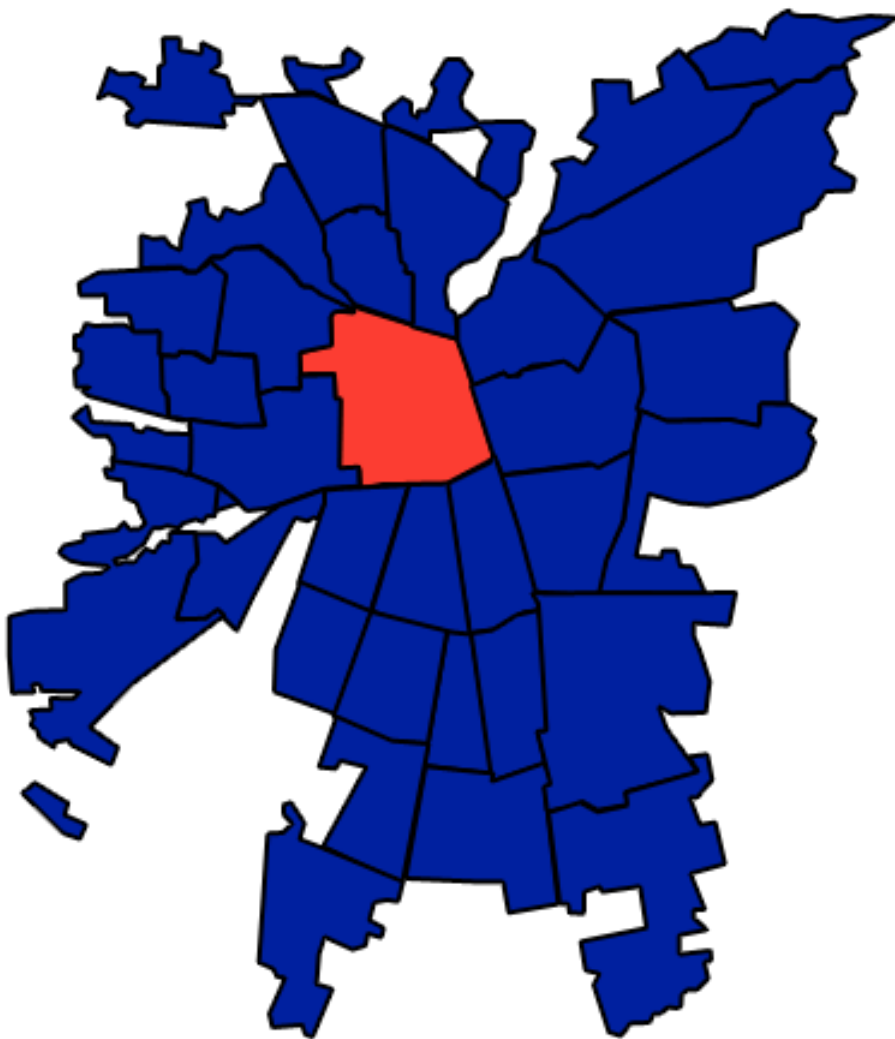
NACIONES UNIDAS



Olga Segovia M.
División de Asuntos de Género

Seminario Internacional
¿Quién cuida en la ciudad?
Políticas urbanas y autonomía económica de las mujeres

Santiago, CEPAL, 21 y 22 de noviembre 2017



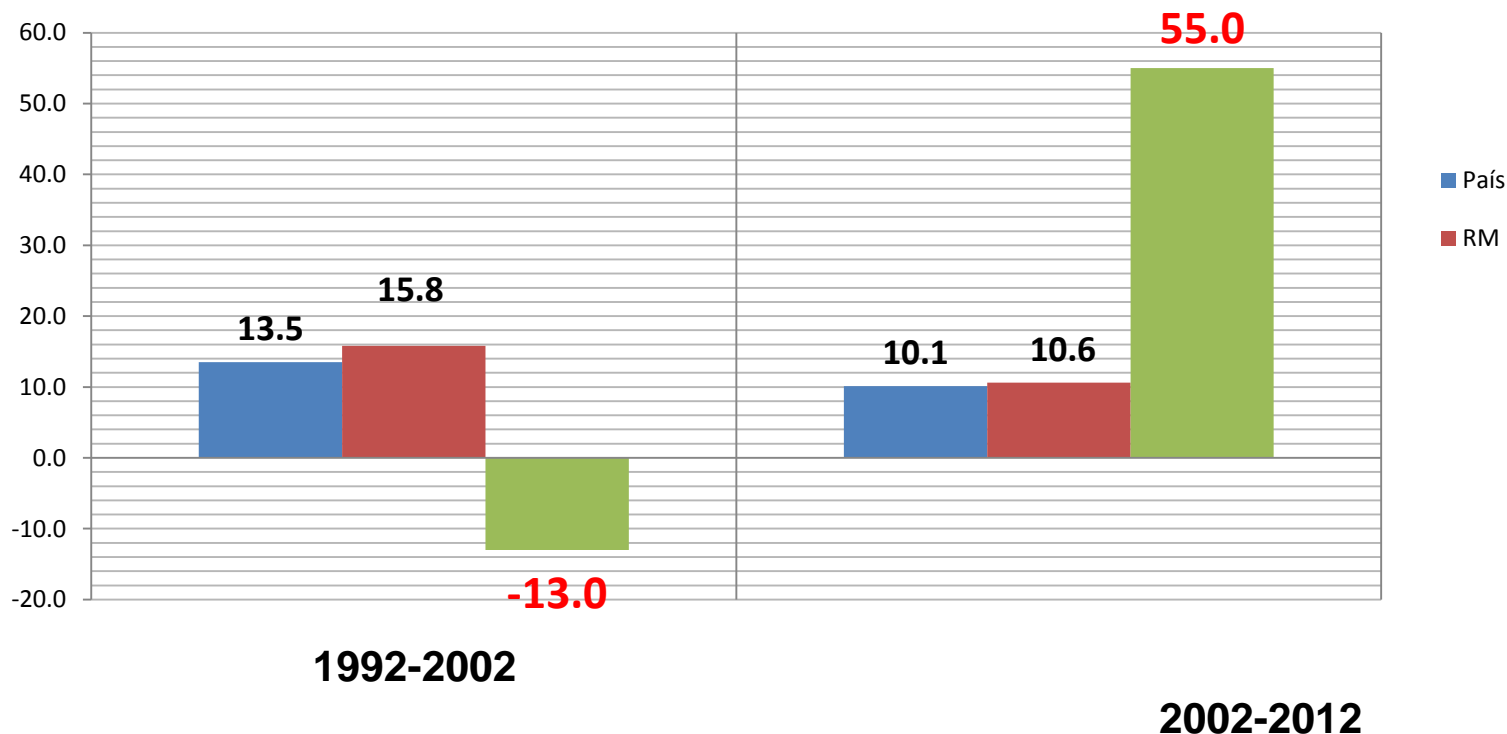
Las demandas de cuidado y de autonomía económica de las mujeres —en especial de las mujeres más pobres— presentan un reto de gran magnitud para el desarrollo urbano.

Es central abordar autonomía de las mujeres considerando el contexto físico y social en que se habita: la vivienda, el barrio y la ciudad.

Dos conceptos: el enfoque territorial y perspectiva de igualdad de género.

Comuna Santiago. Variación de población

(En porcentajes)

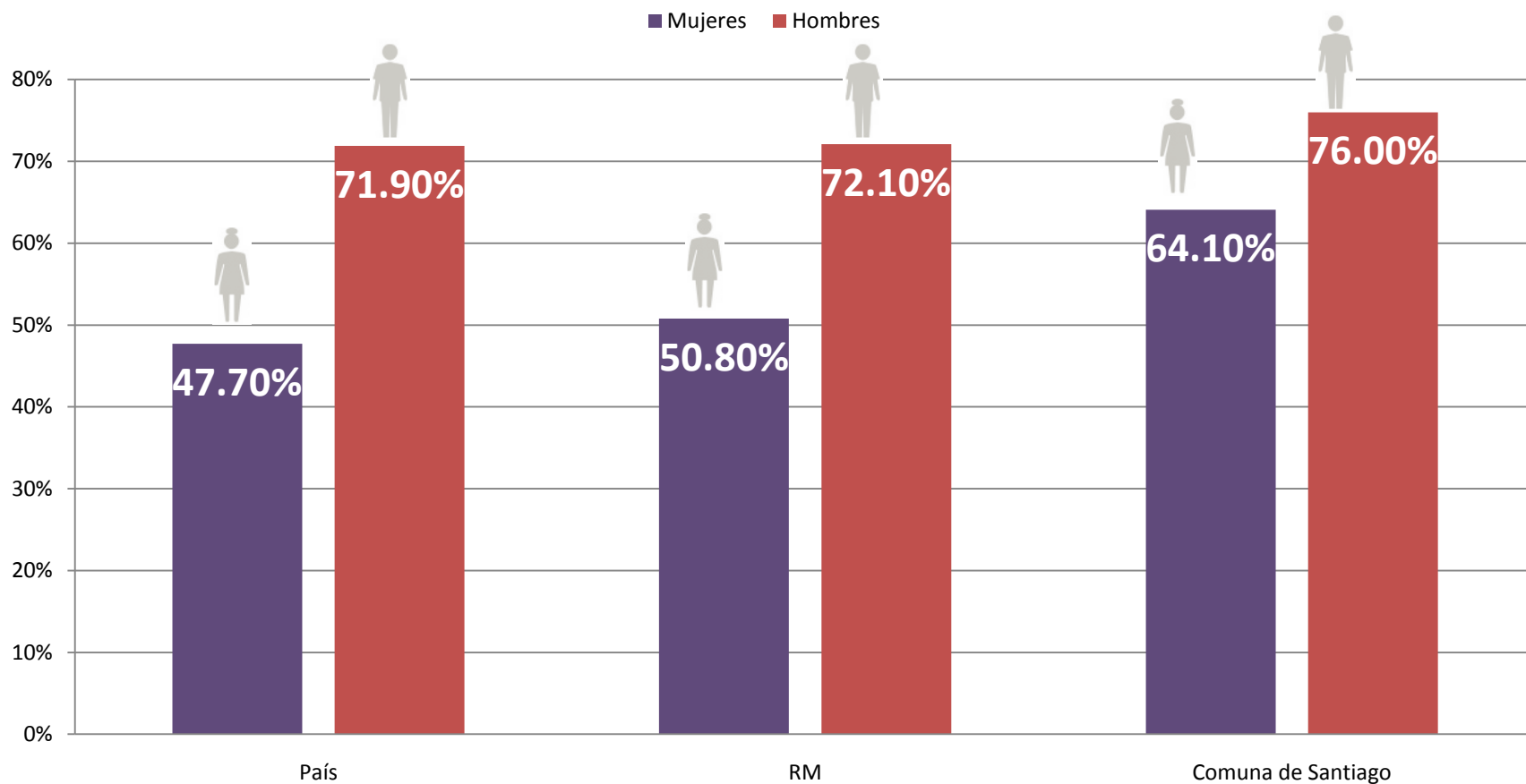


Entre 2002 y 2012 pasó a un incremento (55%) cinco veces mayor que el de la Región Metropolitana y el país.

Fuente: Elaboración propia, a partir de datos de I. Municipalidad de Santiago. PLADECOS 2014-2020

1. ¿Qué dicen los indicadores?

Tasa participación en la fuerza de trabajo

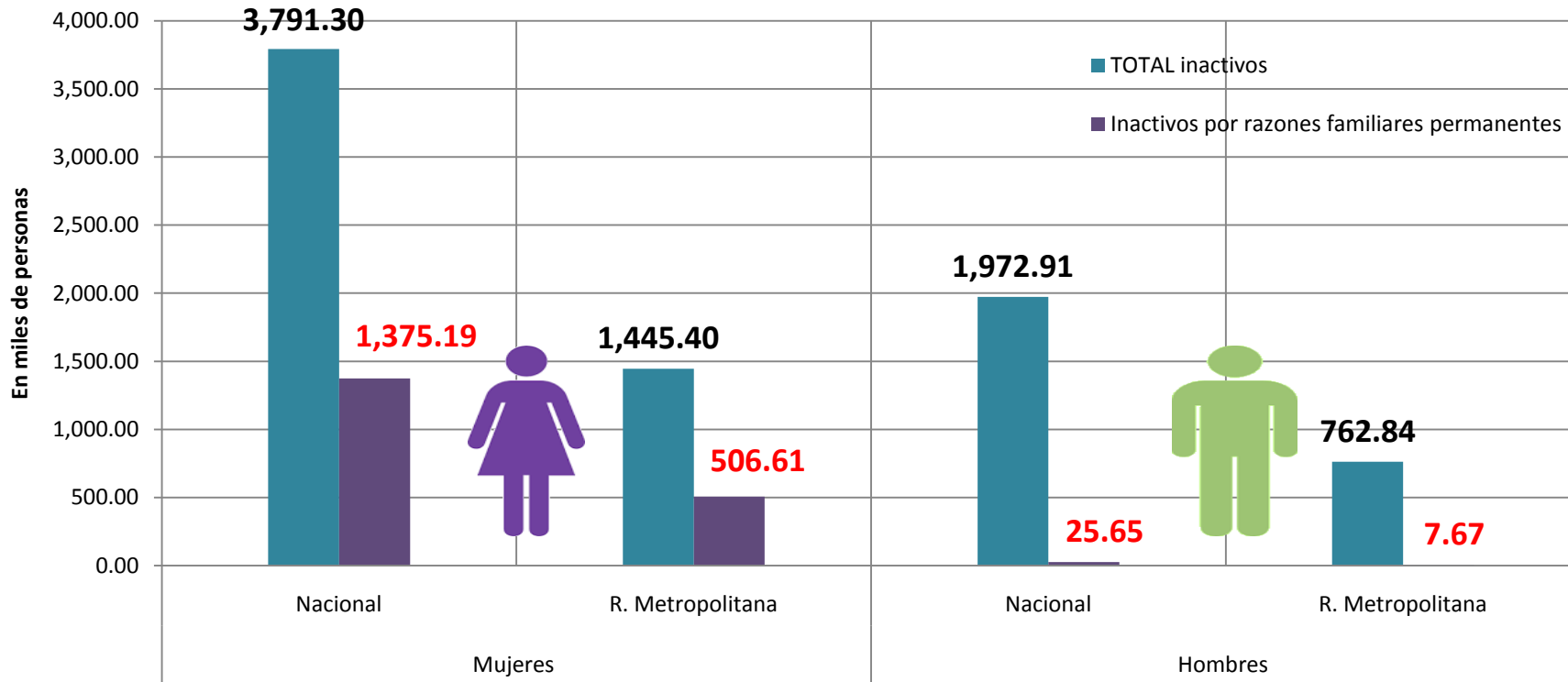


**Participación de las mujeres es mayor en la comuna,
que en la Región Metropolitana y nivel nacional**

Fuente: INE (2012), Censo 2012: Resultados XVIII Censo de Población, Santiago. Trimestre móvil enero-marzo 2015 (resultados Nueva Encuesta Nacional de Empleo - INE)™

Situación en la fuerza de trabajo

Los cuidados: principal barrera para insertarse en el mercado laboral



Más de 1/3 de las mujeres inactivas corresponde categoría “razones familiares permanentes”.

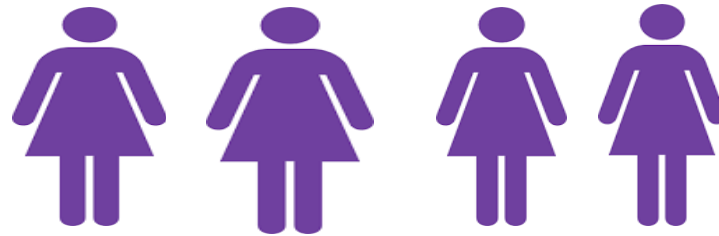
Esta incluye 98,1% de las mujeres a nivel nacional y 98,5% a nivel de la RM.

Pobreza y mujeres responsables del hogar

- **64 %** del total de hogares adscritos al sistema de protección social tienen una mujer a cargo del hogar .

Del **20 %** de la población más pobre, **el 75,5 %** de los hogares tienen a una mujer responsable .

Del **40 %** de la población más vulnerable, **el 65 %** corresponde a hogares con una mujer responsable.



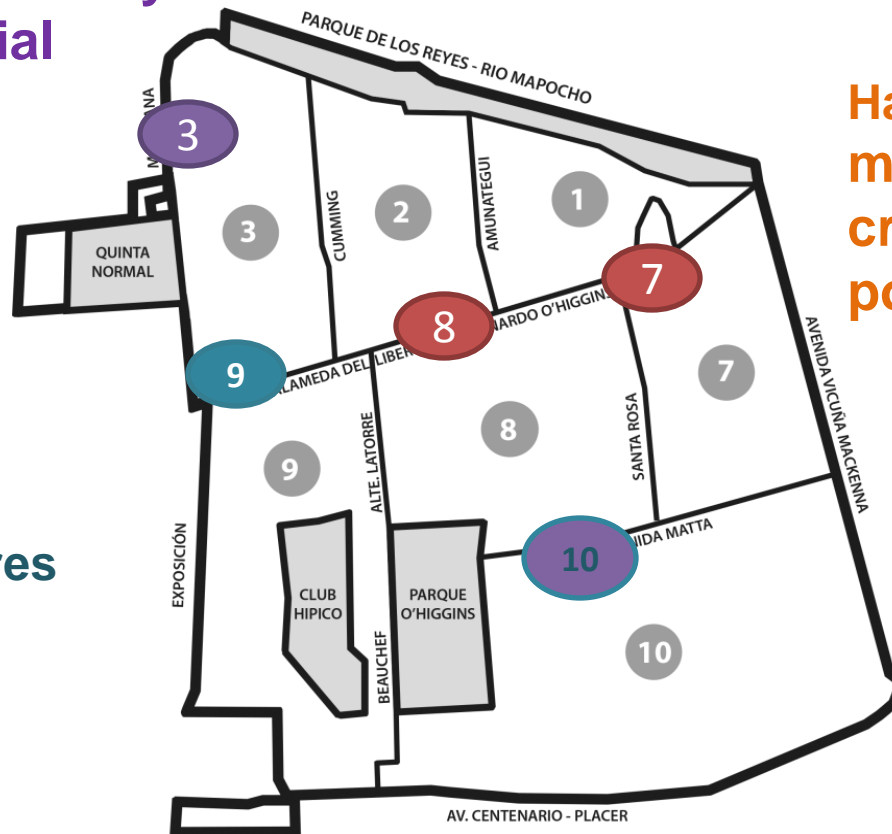
Comuna Santiago. Territorio heterogeneo

Agrupaciones vecinales

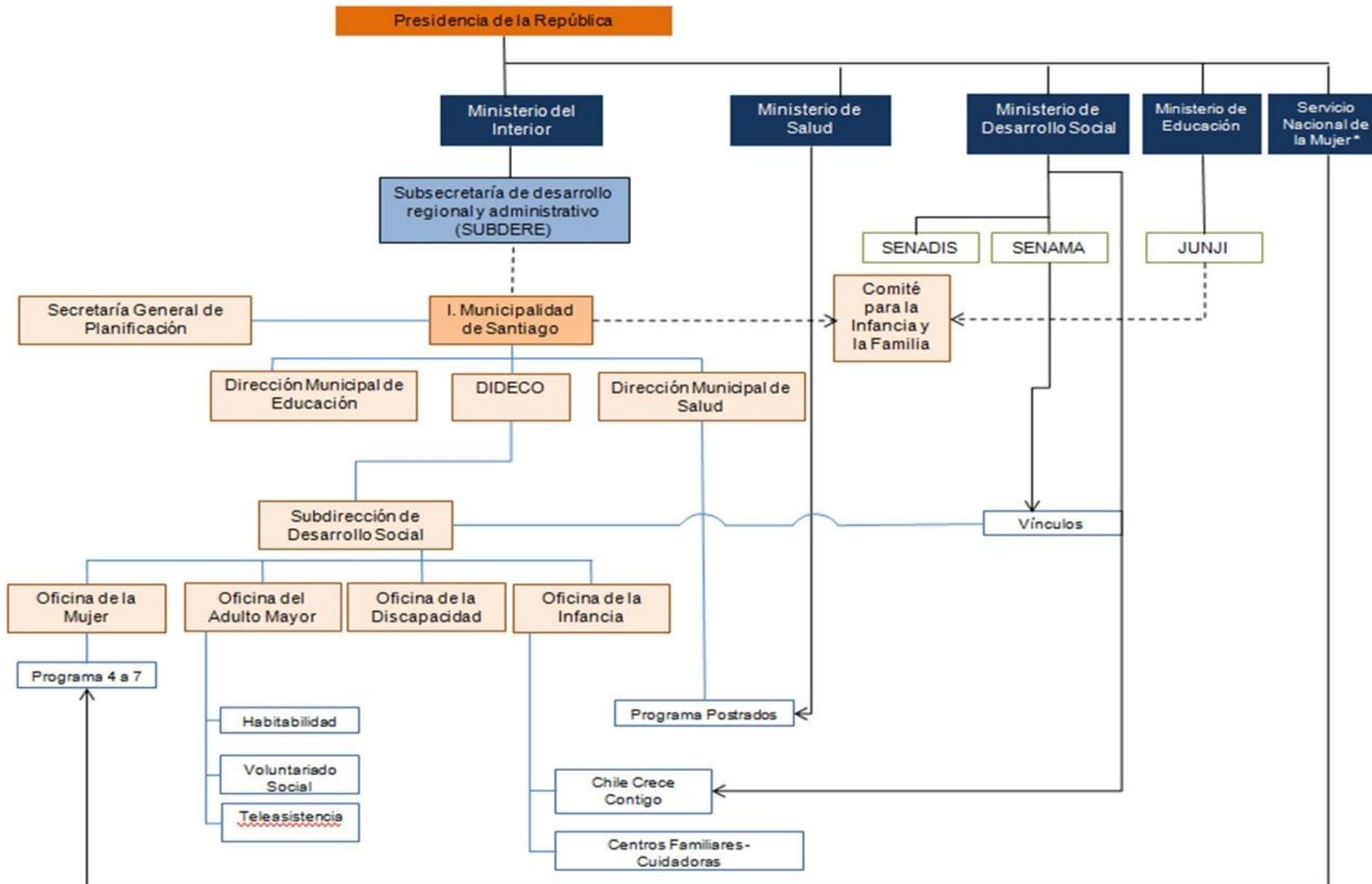
Presentan familias con mayor vulnerabilidad social

Han experimentado el mayor crecimiento poblacional

Conservan mayores cantidades de "Cites" y poblaciones obreras



2. Políticas y programas de cuidado y laborales



Políticas y programas de cuidado a la infancia

Programa e institución responsable	Antecedentes	Objetivo
<i>Proyectados por el nivel central e implementados en la comuna</i>		
Programa Chile Crece Contigo.	Población potencial: niños y niñas desde antes de nacer, hasta los 4 años de edad.	Atender las necesidades y apoyar el desarrollo infantil en primera infancia,
Fundación Integra. Jardines Infantiles y Salas Cuna de Administración Delegada	Población potencial: corresponde a la población de niños y niñas menores de 5 años. La cobertura año 2014 fue de 4.012 niños y niñas.	Lograr el desarrollo y aprendizajes esperados (de acuerdo bases educación parvularia). Prioridad situación de pobreza y/o vulnerabilidad.
	En la comuna : 1 Jardín Infantil	
Jardines Infantiles de Junta Nacional de Jardines Infantiles (JUNJI)	Población potencial: niños y niñas desde 85 días de edad, hasta su ingreso a la Educación Básica.	Atender niños y niñas durante el día, hasta la edad de su ingreso a la Educación General Básica.,
	En la comuna: 2 jardines JUNJI, 25 empadronados por JUNJI	
Programa 4 a 7. Servicio Nacional de la Mujer Municipalidad de Santiago / Oficina de la Mujer	Madres y/o mujeres económicamente activas, con hijos o hijas entre 6 y 13 años que vivan o trabajen en la comuna, o que sus hijos estudien en la comuna donde se implementa el Programa. Con ficha de protección social.	Contribuir a la inserción y permanencia laboral de madres y/o mujeres responsables del cuidado de niños y niñas de 6 a 13 años, mediante apoyo después de la jornada escolar.
	50 cupos para mujeres residentes de la comuna	
<i>Proyectados e implementados por la Municipalidad de Santiago</i>		
Comité de la Infancia y la Familia. Convenio Municipalidad de Santiago	40% de la población potencial de la comuna - 70% de la población más vulnerable. Cupos 2000 niños y niñas	Entregar educación preescolar en modalidad de jardines infantiles y sala cunas en la comuna de Santiago.
Centros Familiares para el Cuidado infantil /Programa Cuidadoras. Municipalidad de Santiago. Oficina Infancia	Niños y niñas de la comuna del 40% más vulnerable que no participen de otro programa de cuidado. 48 niños y niñas , atendidos por 12 mujeres	Entregar cuidado a niños y niñas de la comuna de Santiago que no participen de otros programas de cuidado.

Políticas y programas para cuidado de personas adultas mayores

Programa e instituciones responsables	Antecedentes	Objetivo
<i>Proyectado por el nivel central e implementado en la comuna</i>		
Apoyo Integral al Adulto Mayor “Programa Vínculos”. Ministerio de Desarrollo Social. Subsecretaría de Servicios Sociales. I. Municipalidad de Santiago, Subdirección de Desarrollo Social, Oficina Adulto Mayor	Población potencial: Personas adultas mayores que vivan en situación de pobreza, que pertenezcan a los dos primeros quintiles según la Ficha de Protección Social, que vivan solos o con una persona y que sean autovalentes.	Personas adultas mayores que viven en situación de vulnerabilidad social desarrollan y fortalecen recursos, acceden de forma preferente al conjunto de prestaciones sociales y están integrados a la red comunitaria de promoción y protección social.
	Cobertura comunal: 160 personas adultas mayores	
<i>Proyectado e implementado por Municipalidad de Santiago</i>		
Voluntariado social / I. Municipalidad de Santiago. Oficina Adulto Mayor.	Esta iniciativa permite que las personas adultas mayores reciban acompañamiento por parte de personas adultas mayores voluntarias	Contribuir al mejoramiento de las condiciones físicas, sociales y afectivas de las personas adultas mayores vulnerables de la comuna.
	Cobertura comunal: al año 2015, 23 personas. ^(b)	
Sistema Teleasistencia / Ilustre Municipalidad de Santiago. Oficina Adulto Mayor	Cobertura comunal: al año 2014 196 personas adultas mayores. ^(c)	Ofrecer una atención continuada y personalizada a las personas, permitiéndole así una mayor calidad de vida y autonomía en su domicilio.

Programas para personas en situación de discapacidad

Programa e institución responsable	Antecedentes	Objetivo
<i>Programa proyectado por el nivel central e implementado en la comuna</i>		
Programa de Atención domiciliaria a personas con dependencia severa / Programa Postrados.^(a) Ministerio de Salud. Subsecretaría de Redes Asistenciales. / Dirección Municipal de Salud de la I. Municipalidad de Santiago	Población potencial: Beneficiarios Fonasa, inscritos en establecimientos de atención primaria, con dependencia severa según índice de Barthel. En el país Los beneficiarios para el año 2014 fueron 35.312.	Otorgar a las personas con dependencia severa, cuidadores y familia, una atención integral en su domicilio en el ámbito físico, emocional y social, mejorando su calidad de vida, potenciando así su recuperación y autonomía.

Progamas laborales

Programa e institución responsable	Antecedentes	Objetivo
<i>Programas proyectados por el nivel central e implementados en la comuna de Santiago</i>		
<p>Mujer Trabajadora y Jefa de Hogar Servicio Nacional de la Mujer. Municipalidad de Santiago. Oficina de la Mujer.</p>	<p>Población Objetivo: Mujeres trabajadores jefas y no jefas de hogar entre 18 y 65 años de edad, económicamente activas, con responsabilidades familiares con puntaje en la ficha de protección social.</p> <p>Es implementado en más de 200 municipios del país</p> <p>Beneficiarias en la comuna: 200 mujeres</p>	<p>Contribuir a la inserción laboral de calidad de las mujeres, entregando herramientas para enfrentar las principales barreras de acceso que enfrentan en el mercado del trabajo.</p>
<p>Programa + Capaz Servicio Nacional de Capacitación y Empleo (SENCE). Ministerio del Trabajo. Municipalidad de Santiago, Subdirección de Desarrollo Local</p>	<p>Población Objetivo: Personas pertenecientes al 60% más vulnerable de la población, según Ficha de Protección Social. Quienes estén dentro de algunos de los siguientes rangos etarios: Mujeres entre 30 y 64 años. Jóvenes entre 18 y 29 años</p> <p>En la comuna han participado 63 personas: 57 mujeres y 6 hombres (2014).</p>	<p>Apoyar el acceso y permanencia en el mercado laboral de mujeres, jóvenes y personas con discapacidad que se encuentren en situación de vulnerabilidad social, mediante la capacitación técnica, habilidades transversales e intermediación laboral, que favorezcan su Empleabilidad</p>

3. Propuesta

Planificación, gestión y evaluación con perspectiva de género

Institucionalización
<i>Consolidación y fortalecimiento estructura de género</i>
<i>Fortalecimiento planificación, coordinación y articulación</i>

Participación de las mujeres
<i>Diálogo con organizaciones de mujeres</i>

Transversalización
<i>Diagnósticos y estudios</i>
<i>Construcción de nuevos indicadores</i>
<i>Presupuestos sensibles al género</i>
<i>Capacitación y sensibilización de género</i>
<i>Acciones afirmativas /discriminación positiva</i>

Programas de cuidado e incidencia en autonomía económica

Gestión y articulación
<i>Mesa de Trabajo: Servicios de cuidado e igualdad de oportunidades</i>

Programas de cuidado a personas dependientes y cuidadoras

Cuidado infancia

Centros Familiares (Cuidadoras)

Programa 4 a7

Cuidado a personas adultas mayores

Identificación de demanda por nivel y tipo de dependencia

Traslado a servicios prioritarios.

Voluntariado

Centro para Adulto(a) Mayor

Cuidado discapacidad

Identificación nivel de dependencia

Desplazamiento y accesibilidad

Personas cuidadoras

Incremento calidad capacitación

Jornadas libres o respiro

Mejoramiento de ingresos

Mejoramiento Inserción y promoción laboral

Complementariedad de capacitación cuidado

Fortalecimiento perspectiva de género en capacitación

Priorización

Incorporación de demandas y requerimientos urbanos

Sensibilización e identificación demandas de género

Requerimientos de seguridad y prevención de riesgos

Oportunidades y desafíos

- **Jerarquía e importancia simbólica Santiago. Condiciones favorables para progresar en la implementación de propuestas y contribuir al desarrollo de políticas innovadoras.**
- **Ampliar la cobertura y calidad de los servicios de cuidado y desarrollar nuevos servicios destinados a la atención de grupos prioritarios, en el marco de una mayor inclusión social y una mayor equidad en la comuna.**
- **En el proceso de construcción de una política nacional de cuidado. Avanzar en propuestas de descentralización que incorporen al debate nivel regional y municipal, y fortalezcan la interacción y articulación entre diversos organismos vinculados al cuidado en el ámbito local.**
- **Institucionalizar y transversalizar una perspectiva de género en la formulación e implementación de políticas y programas de cuidado en el ámbito municipal implica establecer la instancia a cargo de esas tareas en un nivel de jerarquía que cuente con la autoridad necesaria para negociar planes y presupuestos.**