



Panel: Desigualdad en el contexto de los cambios demográficos en América Latina y el Caribe

Programa de Estudios sobre Políticas Públicas
Fundación Dr. Guillermo Manuel Ungo (FUNDAUNGO)

Septiembre 2019

Contenido

1

Contexto demográfico de El Salvador

2

Las cuentas nacionales de transferencias en El Salvador

3

Déficit del ciclo de vida por quintiles de ingreso

4

Desigualdades por género de las NTA

5

NTTA, producción y consumo

6

Conclusiones y recomendaciones

1

Contexto
demográfico
de El Salvador

Contexto demográfico

➤ La transición demográfica en El Salvador

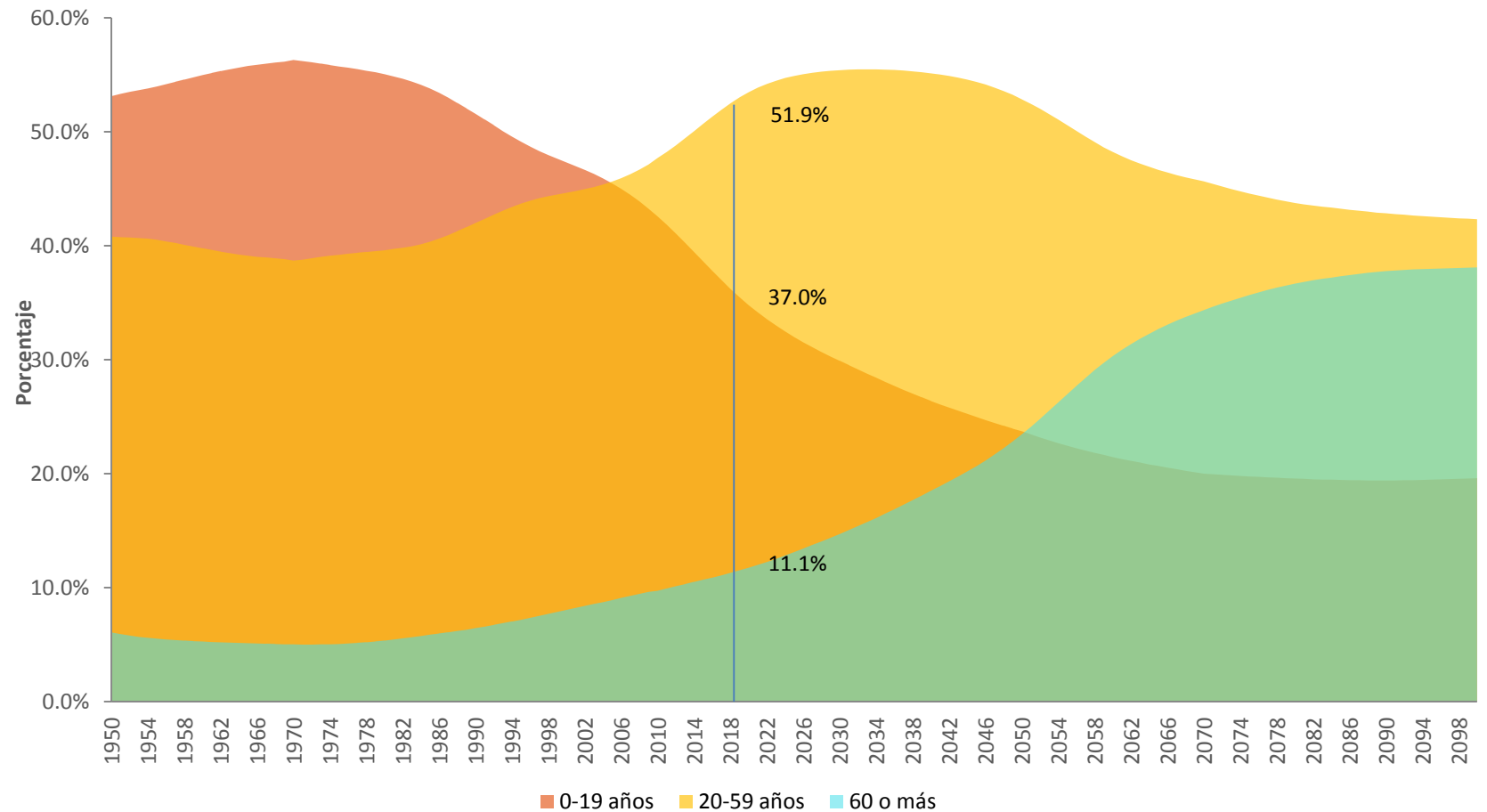
El Salvador se encuentra en una etapa de transición demográfica plena la cual se caracteriza por una esperanza de vida, tasa de fecundidad y mortalidad moderadas y un crecimiento poblacional moderado.

	1950 -1955	2015 - 2020	2050 - 2055
Tasa global de fecundidad	6.3 hijos por mujer	1.8 hijos por mujer	1.7 hijos por mujer
Tasa de mortalidad	20.8 por cada mil habitantes	6.5 por cada mil habitantes	8 por cada mil habitantes
Esperanza de vida al nacer	44.5 años	74.2 años	82 años

Contexto demográfico

➤ Cambios en la estructura etaria (en porcentaje). El Salvador 1950-2100

- Los cambios en las tasas de mortalidad y natalidad repercuten también en la estructura etaria de la población.
- A partir de 2051 la población en edades de 60 o más (24.1%) superará a la población de 0-19 años (23.4%).
- Para finales del presente siglo aproximadamente 4 de cada 10 salvadoreños será mayor de 60 años.



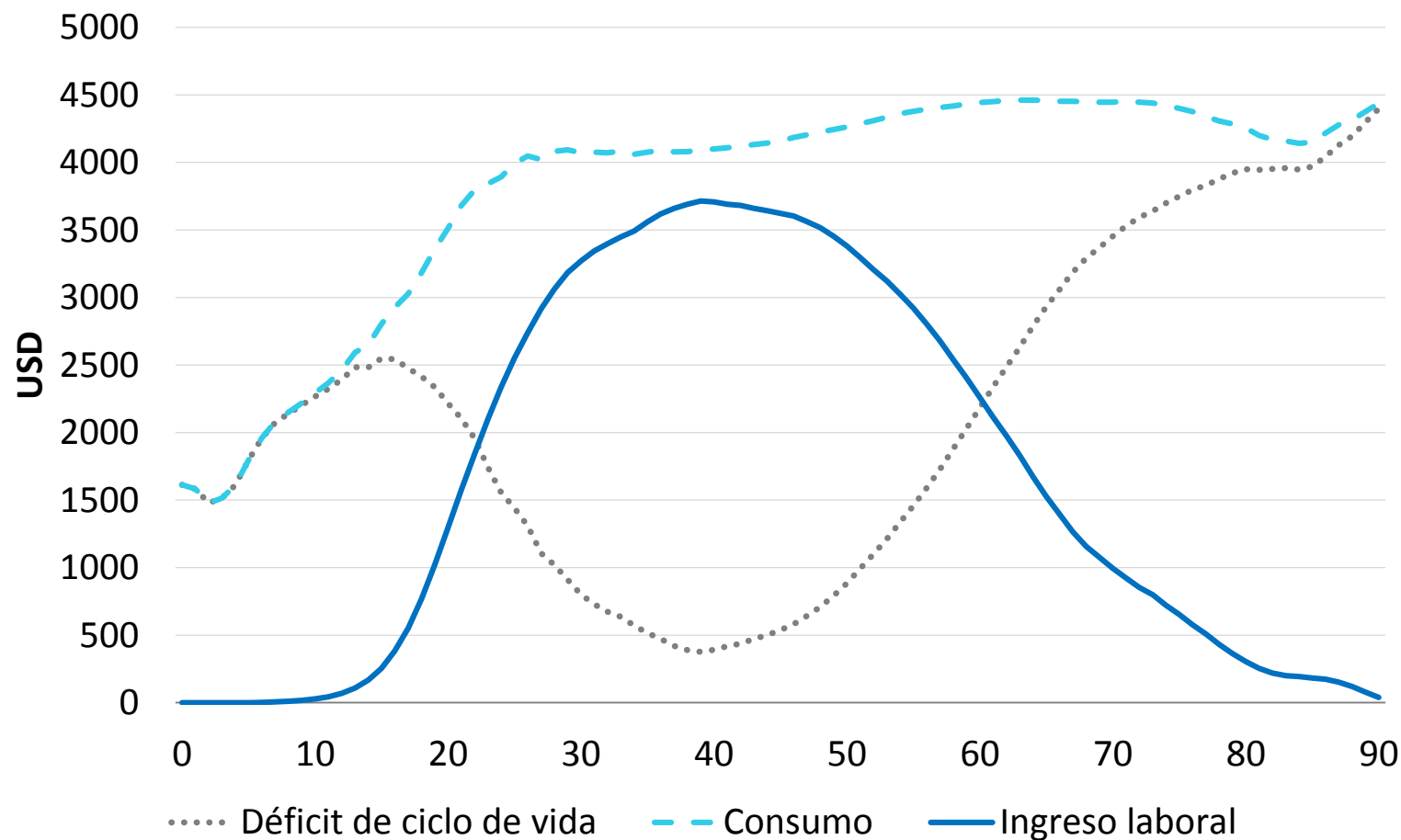
2

Las cuentas
nacionales de
transferencias en El
Salvador

Las cuentas nacionales de transferencias en El Salvador:

Consumo e ingreso laboral en El Salvador (2010)

En El Salvador el consumo es superior al ingreso laboral en todo el ciclo de vida y el déficit es positivo.



3

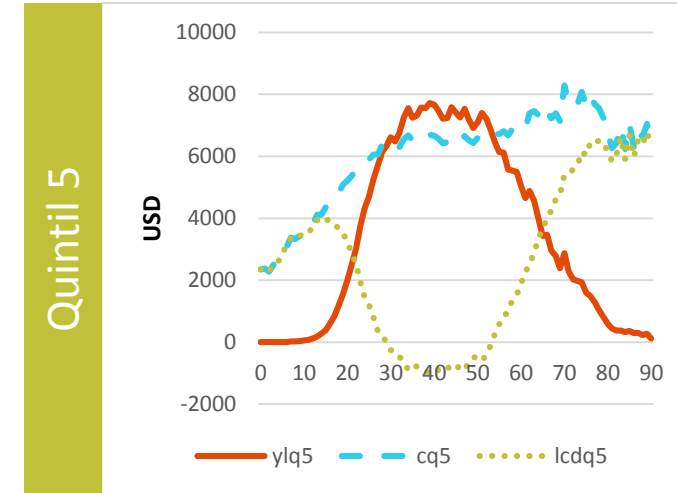
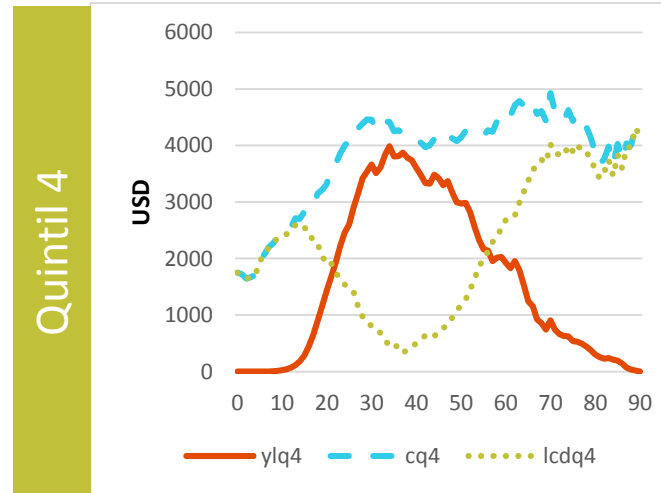
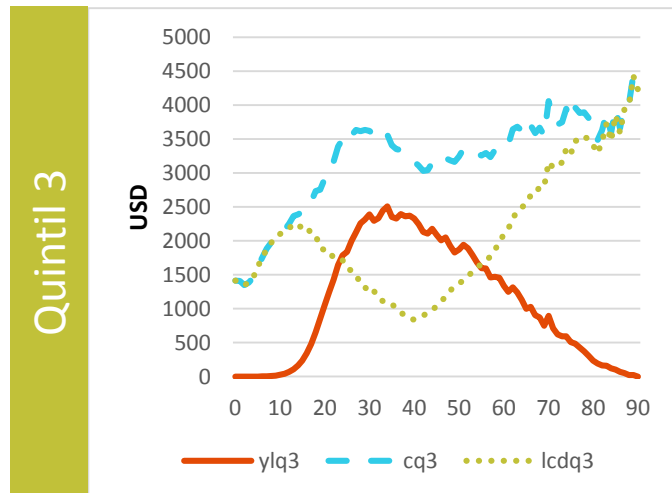
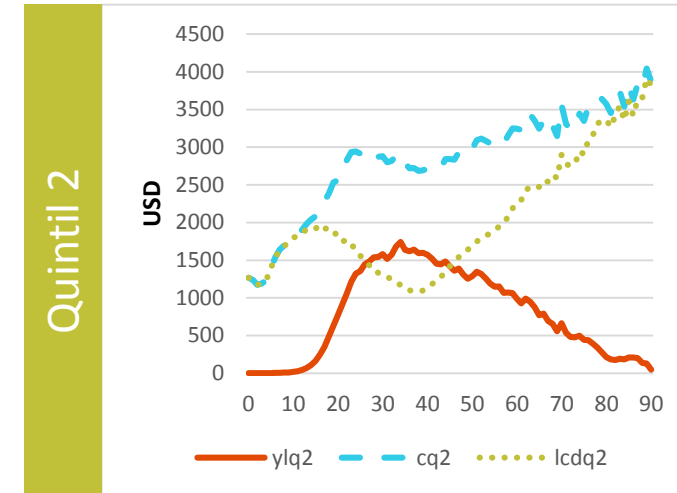
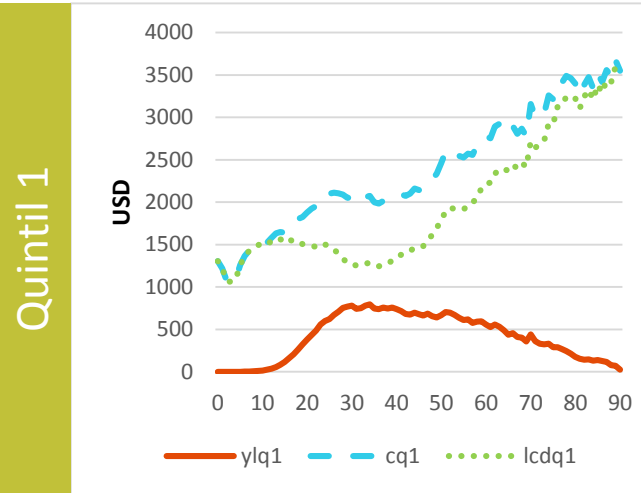
Déficit del ciclo
de vida por
quintiles de
ingreso

¿Es siempre el déficit de ciclo de vida positivo?

Se construyó el LCD por las condiciones socioeconómicas utilizando los quintiles de ingresos:

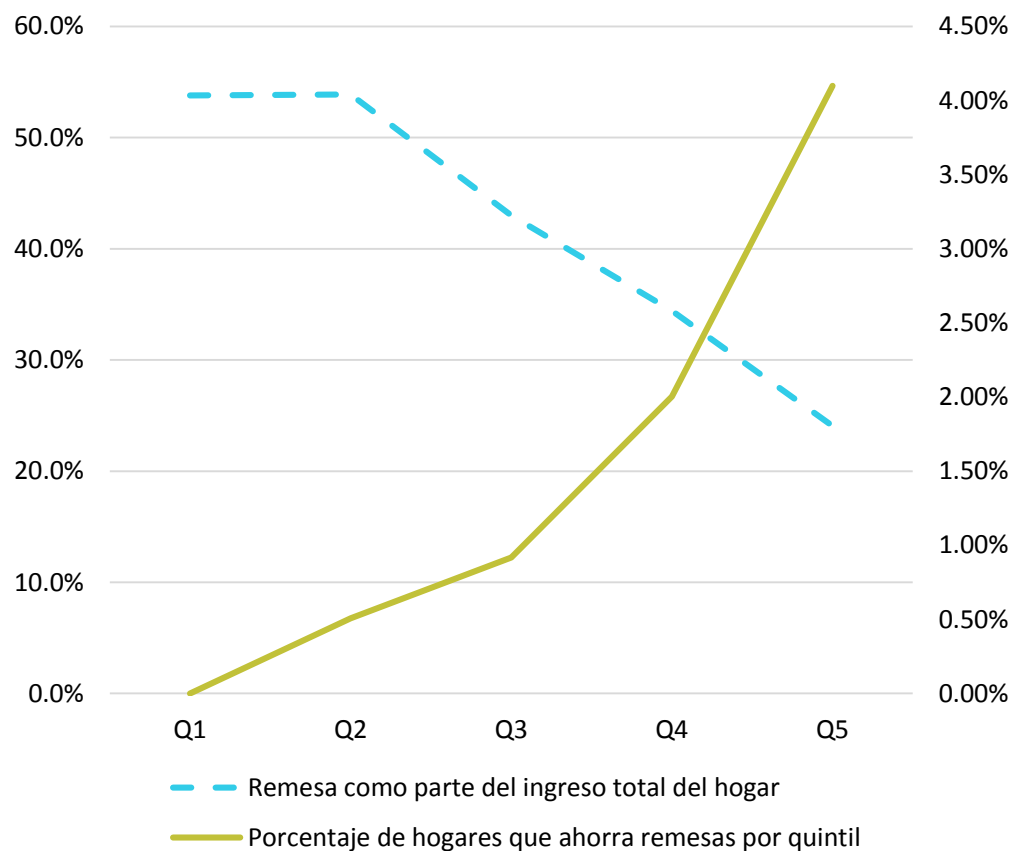
A medida se escala por la distribución del ingreso el déficit de ciclo de vida se va reduciendo hasta presentar valores negativos en el quintil 5, entre las edades de 28 a 54 años.

Déficit de ciclo de vida por quintil de ingresos (USD). El Salvador 2010



➤ Las remesas son importantes...

Participación de remesas en el ingreso total de los hogares y porcentaje de hogares que ahorra remesas (en porcentajes). El Salvador 2010



- En los primeros quintiles la participación de las remesas en el ingreso total de los hogares que reciben remesas se encuentra arriba del 50%, y este va disminuyendo hasta representar únicamente el 24% en el quintil 5.
 - Esto pone de relieve la importancia de las **remesas como fuente de ingresos para los hogares que se encuentran en los primeros escaños de la distribución del ingreso**, pero también para aquellos con mayores recursos.
- Se observa que el porcentaje de hogares que ahorra las remesas recibidas se incrementa a medida avanzamos por la distribución del ingreso, esto es igual a decir que **la propensión al consumo de las remesas es mayor en los hogares más pobres**

4

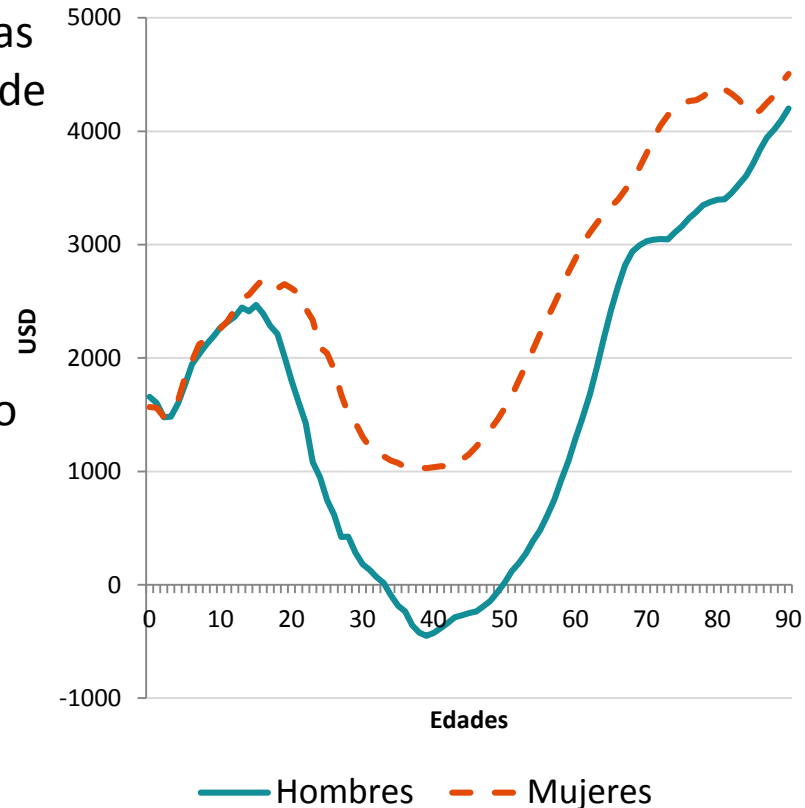
Desigualdades
por género de
las NTA

Desigualdades por género de las NTA

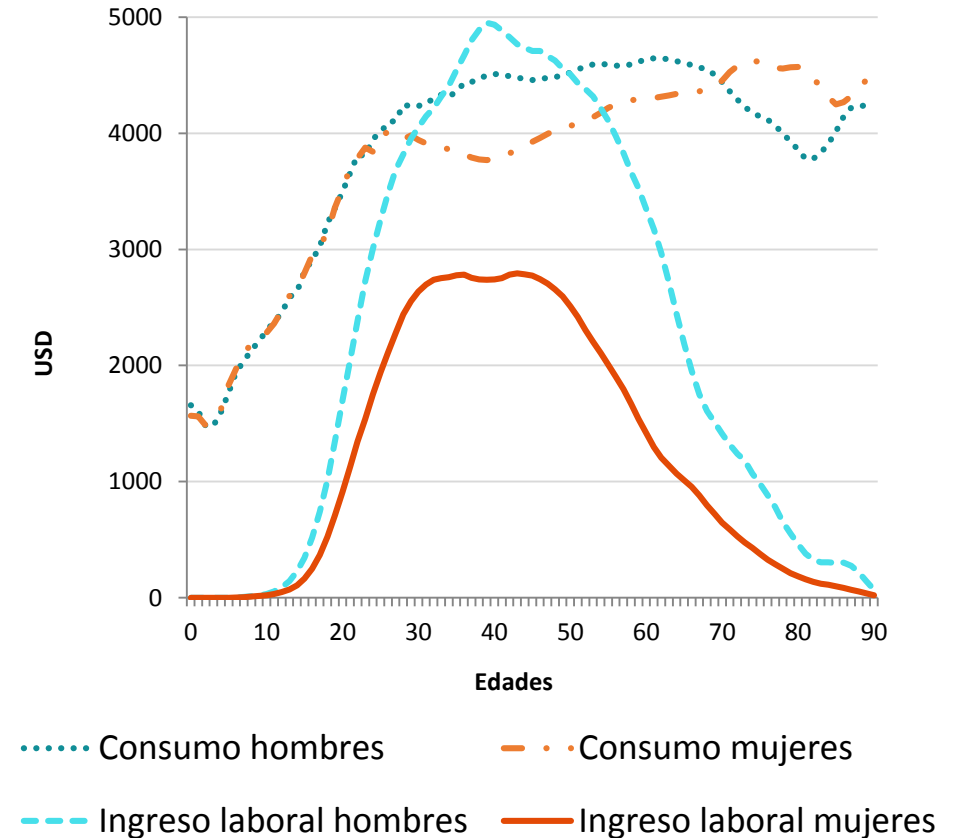
➤ Consumo, ingreso laboral y déficit del ciclo de vida. El Salvador 2010

- El déficit del ciclo de vida de las mujeres es positivo a lo largo de todo el período, y es mayor al déficit de ciclo de vida de los hombres
- Las CNT no registran el trabajo doméstico no remunerado realizado en los hogares y el trabajo de cuidado; por lo tanto se ve subestimado los aportes de las mujeres a la economía fuera del mercado laboral (Martínez et al, 2013)

Déficit del ciclo de vida



Consumo e ingreso laboral



5

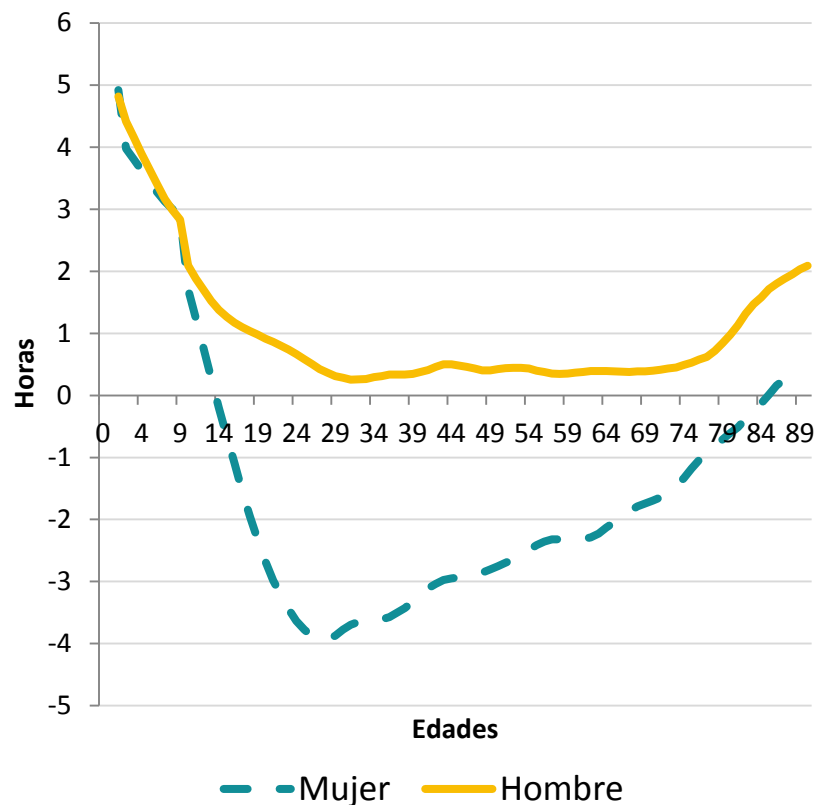
NTTA,
producción y
consumo

➤ Déficit del ciclo de vida del hogar por sexo. El Salvador 2010

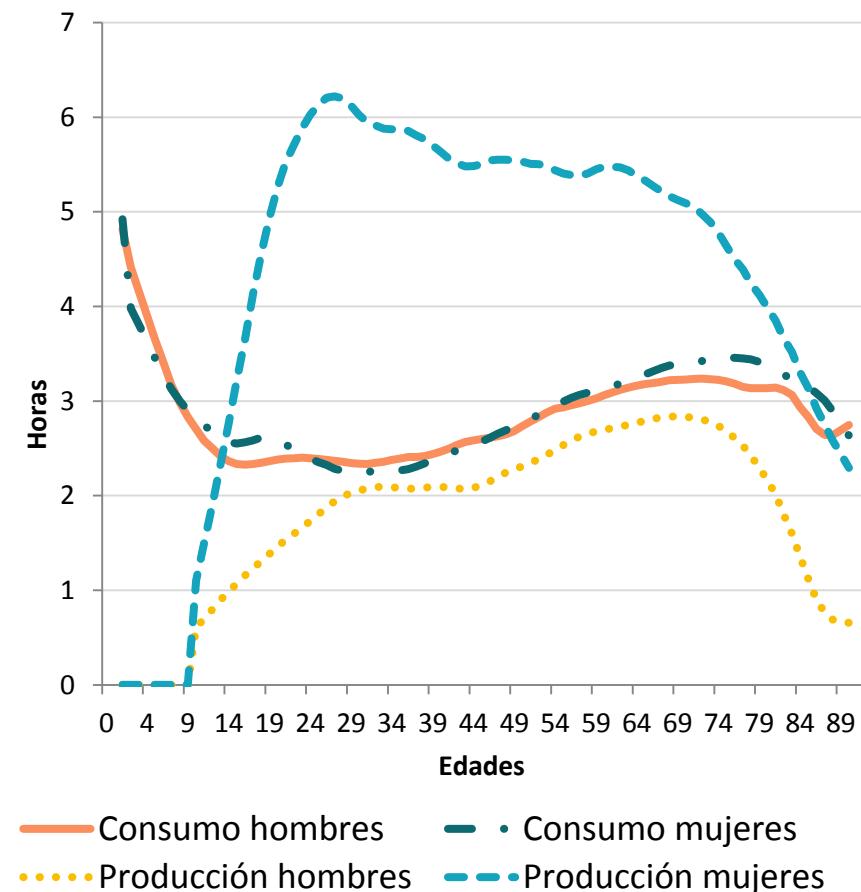
➤ El déficit de ciclo de vida de las mujeres es negativo a partir de los 14 años y se mantiene a lo largo de todo su ciclo de vida, hasta los 85 años donde vuelve a ser positivo.

➤ Esto se evidencia en la gráfica 2, donde la curva de producción de las mujeres se encuentra por encima de la curva de consumo

Déficit ciclo de vida del hogar



Consumo y producción de horas

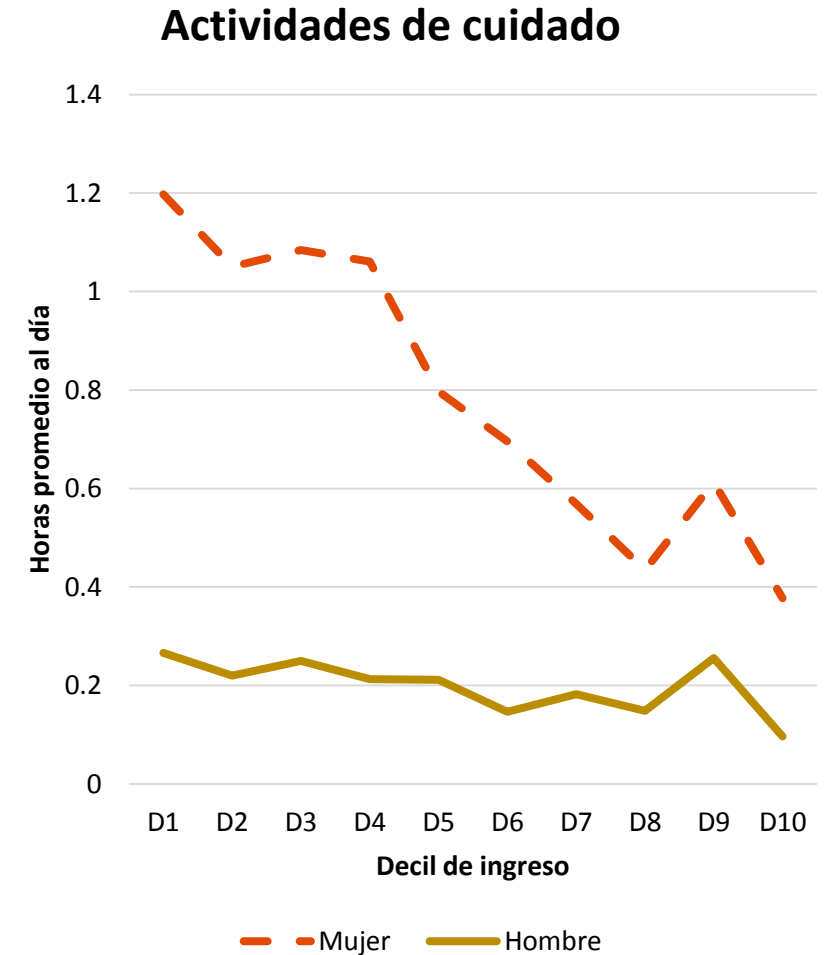
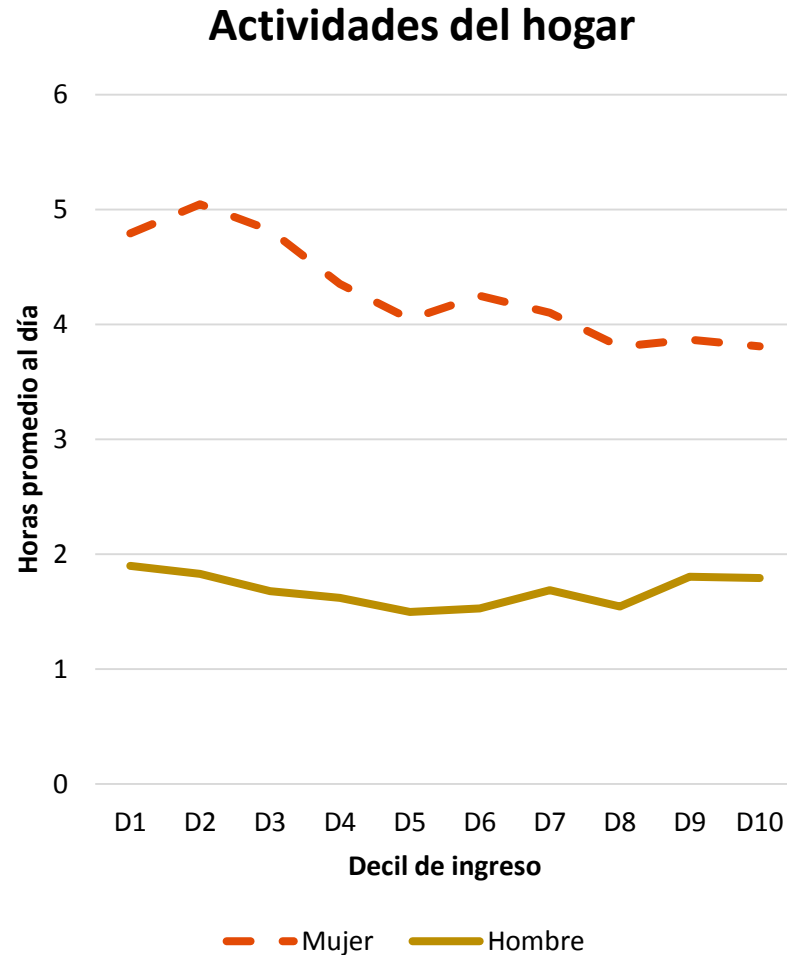


NTTA, producción y consumo

Horas diarias dedicadas a actividades del hogar y actividades de cuidado según decil de ingreso. El Salvador 2010

Las mujeres realizan la mayor producción de horas de trabajo del hogar y de cuidado cuando, sin embargo al clasificar a este grupo de acuerdo a sus ingresos, se evidencian diferencias importantes.

Las mujeres en los deciles más pobres, dedican mayores horas a las actividades del hogar y de cuidado, mientras que los hombres su comportamiento permanece constante.



6

Conclusiones y
recomendaciones



Conclusiones

- El Salvador enfrenta grandes desigualdades en términos económicos y sociales. La atención de esta problemática es importante ya que tiene efectos que trascienden el ámbito económico, generando malestar social e incluso implicaciones políticas.
- Los resultados muestran que, en promedio, son las mujeres quienes invierten una mayor cantidad de tiempo en el trabajo doméstico y en el trabajo de cuidado. De hecho, las mujeres producen una mayor cantidad de tiempo productivo no remunerado del que consumen.
- El país debe empezar a desarrollar herramientas que le permitan analizar las consecuencias de la transición demográfica en el área socioeconómica. Aquí se presentan las Cuentas Nacionales de Transferencia como una herramienta pertinente para este tipo de análisis. Sin embargo, otras herramientas son necesarias, como el desarrollo de Cuentas Generacionales.



Recomendaciones

- Es importante promover un **crecimiento económico inclusivo** para atajar los desafíos de la transición demográfica en un contexto de desigualdad.
- Así mismo, se vuelve una prioridad **incrementar la formación de capital humano** en El Salvador, aquí es importante el fortalecimiento de programas que retengan a la niñez y adolescencia en la escuela; así como el fortalecimiento de la red de salud pública, sobre todo en esquemas de salud preventiva.
- También, se debe **incentivar la participación laboral de las mujeres al lado de promover la corresponsabilidad en el trabajo no remunerado, desde la escuela**, evitando que el trabajo productivo no remunerado que se realiza al interior del hogar sea un obstáculo para su participación.



Recomendaciones

- El país debe crear **programas públicos y privados que incentiven la atención de la demanda de cuidado** (por ejemplo, creando guarderías en instituciones públicas y promoviendo la creación de guarderías empresariales que dependan del tamaño de la empresa), así como programas que incentiven la corresponsabilidad en cuanto al trabajo productivo no remunerado entre hombres y mujeres.
- La política fiscal es parte integral para atajar los desafíos de la transición demográfica y el cumplimiento de los ODS. Por ello, el país debe **establecer medidas fiscales que permitan hacer frente a esta demanda de recursos adicionales que impondrá el progresivo envejecimiento poblacional**. El incremento de los ingresos del sector público, así como un uso más eficiente y efectivo del gasto público se muestran fundamentales para lograr este objetivo. **Toda medida de política fiscal debería de tener un carácter progresivo**, evitando menoscabar los esfuerzos por reducir la desigualdad.



María Elena Rivera

Coordinadora del Programa de Estudios sobre Políticas Públicas
Fundación Dr. Guillermo Manuel Ungo (FUNDAUNGO)

Contacto

- E-mail: me.rivera@fundaungo.org.sv
- Teléfono: (503) 2264-5130