

Taller sobre los lineamientos globales de Naciones Unidas para la gestión de la información geoespacial, del 18 al 20 de Marzo, La Habana.
XIII Congreso Internacional de Geomática 2024.

Hojas de ruta para la integración de información estadística y geoespacial (ONEI) propuesta del Marco Estadístico Geoespacial



Marco Geoestadístico Nacional (MGN).

Es la división del país en áreas geoestadísticas con cinco niveles jerárquicos Provincia, municipios, asentamientos humanos concentrados, distritos censales y unidades geoestadísticas mínima (UGEM).

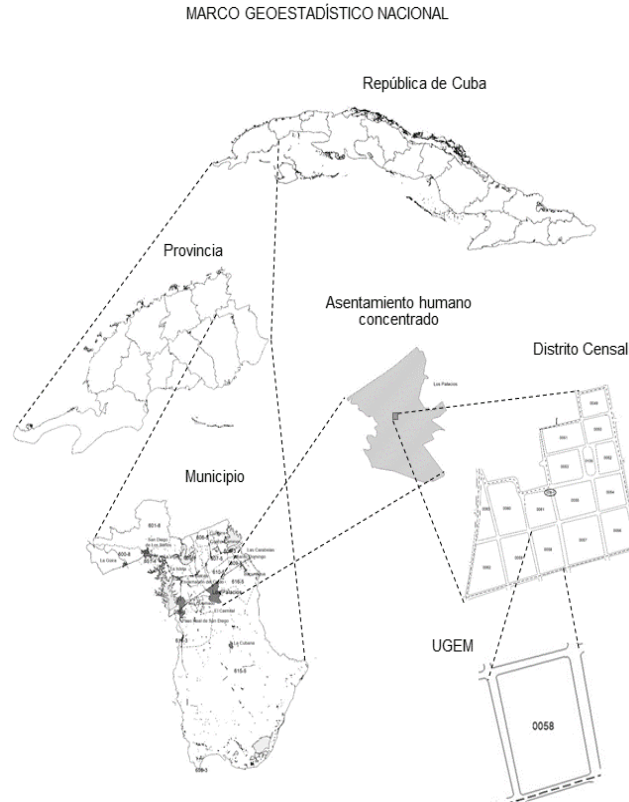
En ese contexto, las áreas geoestadísticas que subdividen al territorio nacional, están ordenadas jerárquicamente, brindando una estructura y consistencia a la misma, la cual facilitara la agregación o desagregación de datos desde el nivel nacional hasta manzana y viceversa.

Las áreas geoestadísticas son unidades geográficas operacionales para organizar la captación, procesamientos, integración y difusión de la información, y se han de definir teniendo en cuenta diversos criterios:

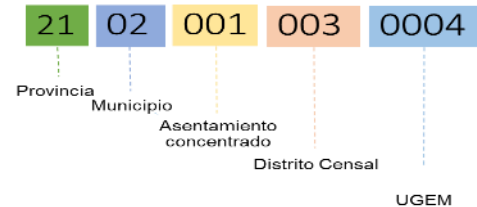
- Deben cubrir todo el país
- Tener límites fácilmente identificables en el terreno
- Deben tener en cuenta la división político administrativa
- Deben ser compactas en cuanto a continuidad espacial.
- Contar con un código único, compuesto por el código de la DPA, seguido de los códigos establecidos para las demás áreas geoestadísticas.

Estado actual y avances del Marco Geoestadístico Nacional

- Se Diseñó las bases metodológicas y conceptual del Marco Geoestadísticos Nacional.

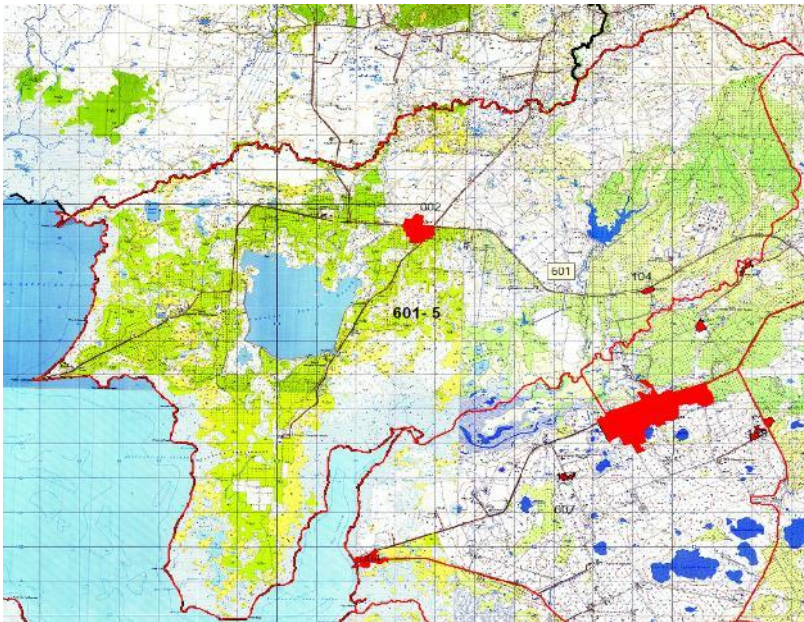


Clave única geoestadística

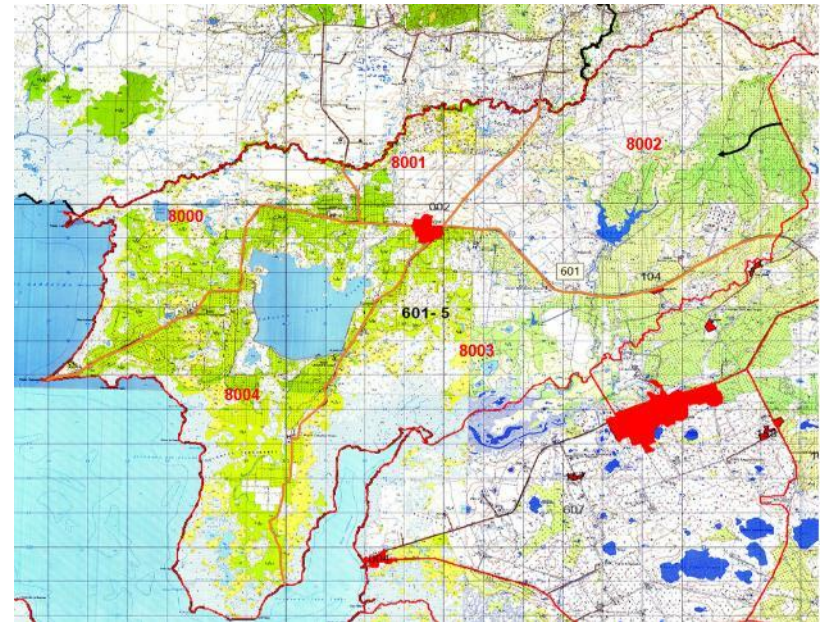


Novedad

Censo 2012



Censo 2025

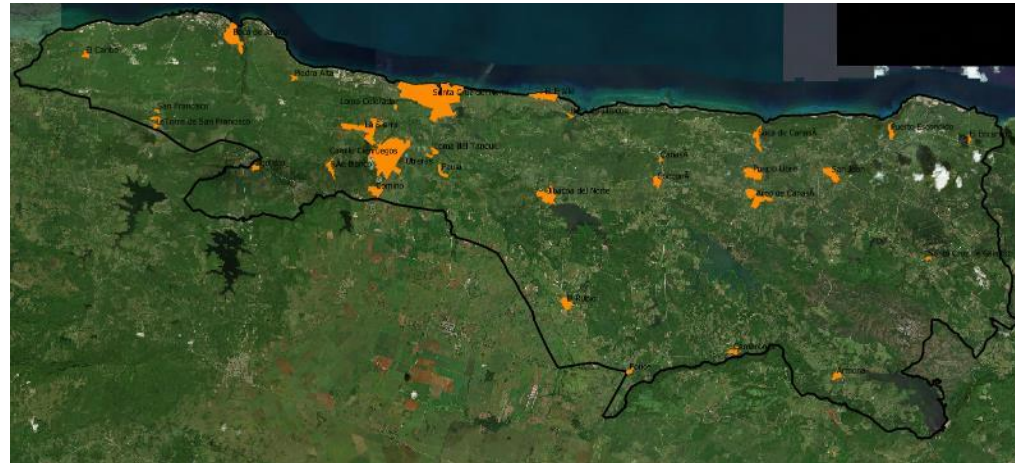


- Creación de la base cartográfica digital del Marco geostatísticos.

Municipio



Asentamientos



Hoja de Ruta del Marco Geoestadísticos de Cuba

- Realizar un diagnóstico del proceso de integración de la información estadística y geográfica de la información que se capta por el sistema de información estadístico nacional (SIEN) y complementario del país.
- Confeccionar un procedimiento metodológico que garantice la integración de la información estadística y geografía, a partir del Marco geoestadístico nacional, tanto de la información obtenida a partir del sistema de información estadístico nacional (SIEN) y el complementario.
- Promover el uso del marcos geoestadísticos nacional para fortalecer la integración de la información estadística y geográfica a nivel de país.
- Realizar la referencia geográfica de todas "unidades de observación estadística" del país.

Hoja de Ruta del Marco Geoestadísticos de Cuba (continuación)

- Promover la creación e implementación del geoportal web institucional de la ONEI, para difusión de las estadísticas oficiales del país.
- Consolidar la colaboración entre las agencias productoras de información geoespacial y la Oficina Nacional de Estadística e Información, con el objetivo de fortalecer el proceso de integración entre la información estadística y la geoespacial .
- Fortalecer las relaciones de colaboración entre las agencias productoras de información estadística y geográfica en uso de Observación de la Tierra con el propósito de promover los beneficios de su uso para obtener información y el calcular indicadores que por SIEN no se pueden captar.



MUCHAS GRACIAS