

Seminario regional “Desafíos e innovaciones en la medición de la pobreza y el seguimiento del Objetivo de Desarrollo Sostenible 1”, Santiago de Chile, 15 al 17 de octubre, CEPAL

CONSIDERACIONES SOBRE LA CONSTRUCCIÓN DE UN ÍNDICE DE POBREZA MULTIDIMENSIONAL REGIONALMENTE COMPARABLE



Pablo Villatoro

División de Estadísticas, CEPAL

¿PORQUÉ MEDIR POBREZA MULTIDIMENSIONAL?

- Creciente relevancia de enfoques que promueven una **visión más amplia del bienestar**, no limitada a lo monetario
- **Las políticas sociales no se limitan a las transferencias de ingreso, son multidimensionales**
- **Nuevos desarrollos metodológicos**, que superan algunos obstáculos para agregar distintas dimensiones del bienestar

ANTECEDENTES

- **La medición multidimensional de la pobreza no es nueva**
 - Métodos directos vs método del ingreso
 - Método NBI en América Latina
- **En los últimos años, mayor relevancia internacional y regional**
 - (2010) IPM Global: mide pobreza aguda en 101 países en desarrollo en distintas regiones del mundo
 - (2015) Primer ODS: incorporación de una meta de pobreza multidimensional
 - (2008-2019) Importante aumento en la cantidad de países de la región con un IPM oficial

ODS 1, Meta 1.2: Proporción de hombres, mujeres y niños de todas las edades que viven en la pobreza en todas sus dimensiones, con arreglo a las definiciones nacionales

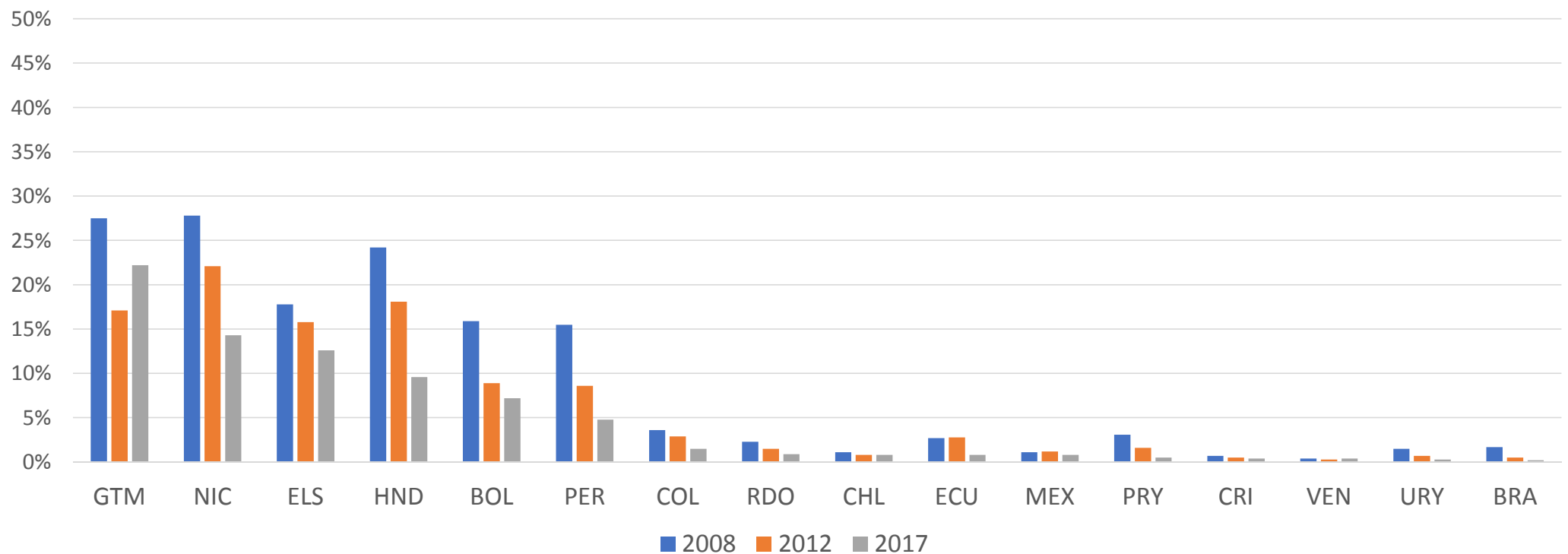
PAÍSES CON IPM OFICIAL	AÑO INICIO	MÉTODO
MÉXICO	2008	Integrado/Alkire&Foster
COLOMBIA	2011	Alkire&Foster
CHILE	2015	Alkire&Foster
COSTA RICA	2015	Alkire&Foster
EL SALVADOR	2015	Alkire&Foster
ECUADOR	2016	Alkire&Foster
HONDURAS	2016	Alkire&Foster
PANAMÁ	2017	Alkire&Foster
REPÚBLICA DOMINICANA	2017	Alkire&Foster
PARAGUAY	2019 (en proceso)	Alkire&Foster

¿PORQUÉ UN IPM REGIONAL PARA AMÉRICA LATINA? (1)

- El IPM Global tiene como objetivo **medir pobreza aguda en la mayor cantidad posible de países en vías de desarrollo**
- Como resultado, **algunos estándares de suficiencia pueden ser *poco exigentes*** para los países de mayor desarrollo relativo de la región (ej. electricidad, materialidad vivienda, indicadores de educación)
- Otros indicadores en el IPM Global (dimensión salud: malnutrición y mortalidad infantil) no están disponibles en la mayoría de las encuestas de hogares de los países

En 10 de 17 países de la región, la incidencia de la privación en electricidad estuvo bajo el 5% en 2008, 2012 y 2017

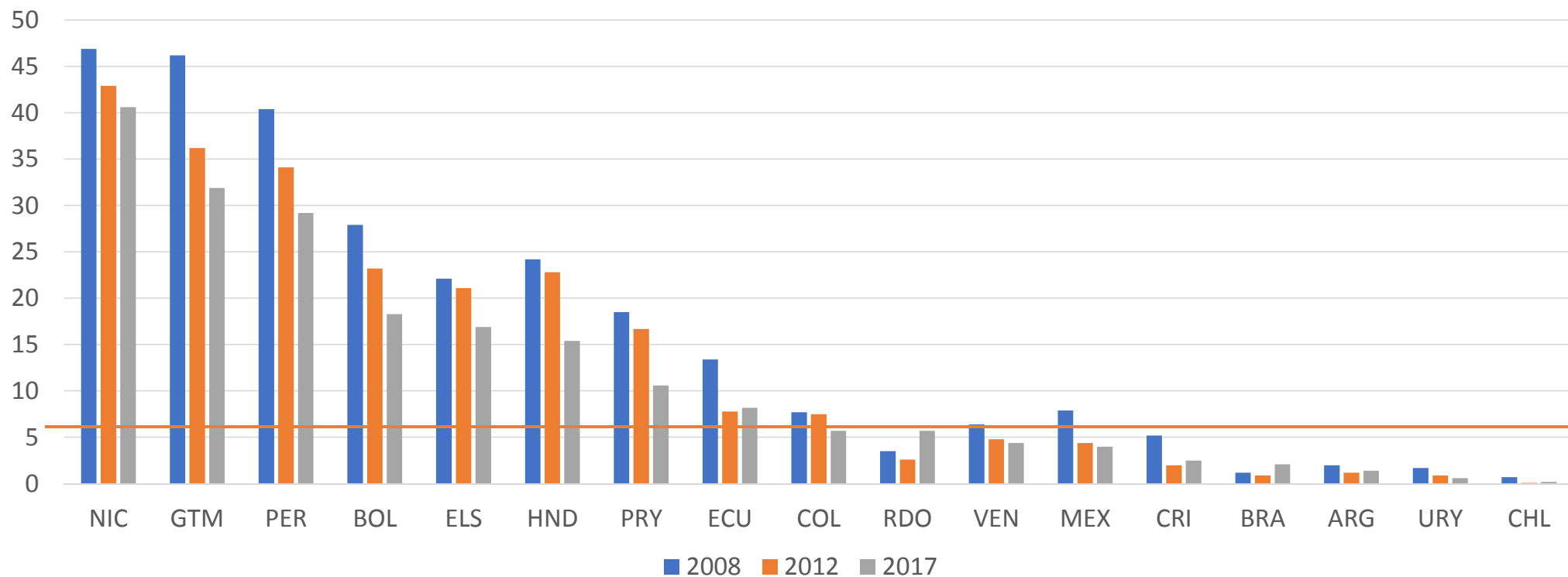
AMÉRICA LATINA (16 PAÍSES): POBLACIÓN SIN ACCESO A ELECTRICIDAD DE RED PÚBLICA, TOTALES NACIONALES/a, 2008, 2012 Y 2017



Notas: /a. Venezuela, valores urbanos

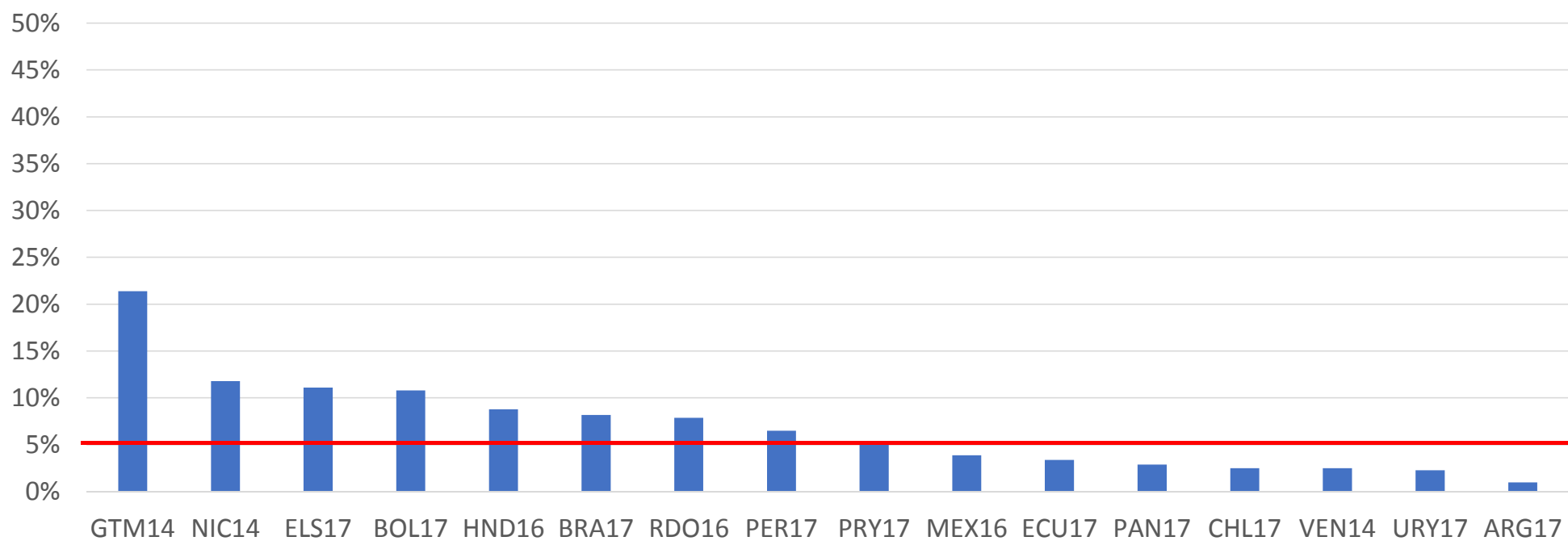
Al 2017, en 9 de 17 países de la región, la privación por materiales naturales o irrecuperables en el piso, techo o paredes de la vivienda no superaba el 6%

AMÉRICA LATINA (17 PAÍSES); POBLACIÓN CON PRIVACIÓN EN LA MATERIALIDAD DE LA VIVIENDA,
2008, 2012 Y 2017
(Porcentajes)



Al 2017, en la mitad de los países de AL, la población en hogares donde ninguna persona de 10 años o más completó la primaria llegó como máximo al 5%

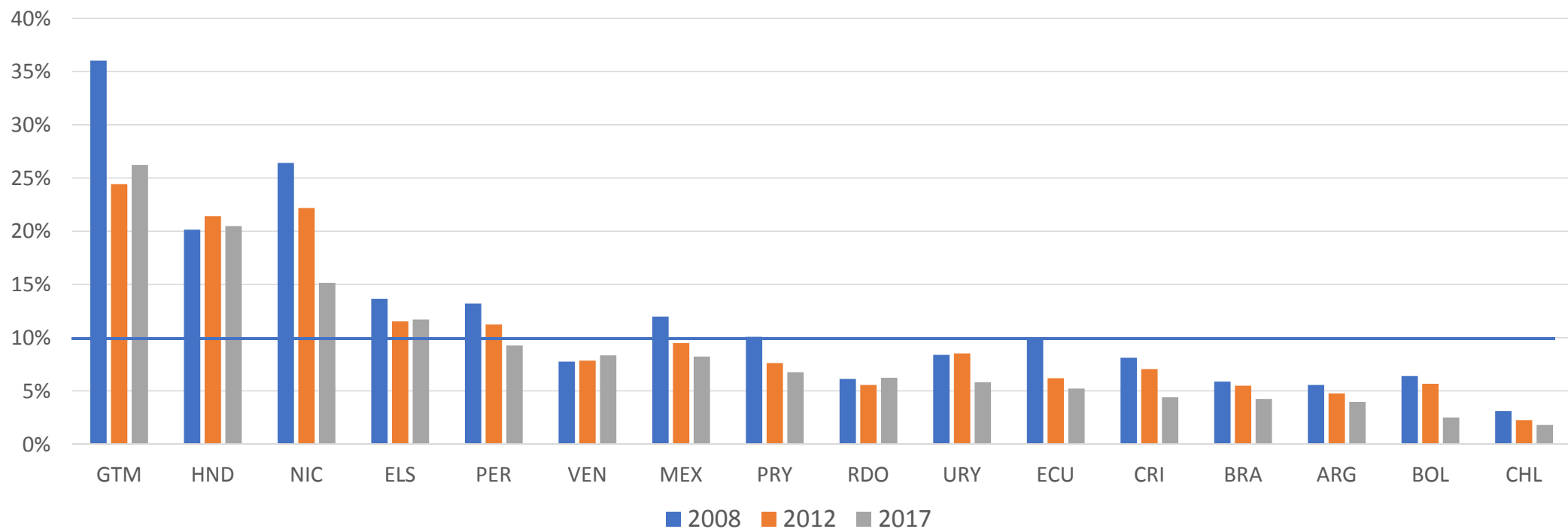
AMÉRICA LATINA (16 PAÍSES); POBLACIÓN EN HOGARES DONDE NINGÚN ADULTO COMPLETÓ LA PRIMARIA, Circa 2017



Fuente: elaboración propia, en base a tabulaciones especiales de las encuestas de los países de la región (se excluyen Colombia y Panamá)

Al 2017, en 12 de 16 países de AL, la inasistencia a toda la educación escolar estaba bajo el 10%, y en cinco países no superaba el 5%

AMÉRICA LATINA (16 PAÍSES): INASISTENCIA A LA ESCUELA EN LA POBLACIÓN DE 6 A 17 AÑOS DE EDAD, 2008, 2012 Y 2017



Fuente: elaboración propia, en base a tabulaciones especiales de las encuestas de los países de la región (se excluyen Colombia y Panamá)

¿PORQUÉ UN IPM REGIONAL PARA AMÉRICA LATINA? (2)

- Los IPM nacionales están diseñados para producir estimaciones de pobreza lo más pertinentes y fiables **a nivel de país**
- Como resultado, los IPM nacionales *no son comparables entre países* en los indicadores, dimensiones y umbrales utilizados

INDICADORES DE EDUCACIÓN EN LOS IPM NACIONALES

INDICADORES	CHL	COL	CRI	ECU	ELS	HND	MEX/a	PAN
ACCESO A SERVICIOS PRIMERA INFANCIA/b		X	X		X			
INASISTENCIA ESCOLAR/c	X	X	X	X	X	X	X	X
INASISTENCIA EDUCACIÓN SUPERIOR POR RAZONES ECONÓMICAS				X				
REZAGO ESCOLAR	X	X	X		X			
REPITENCIA								X
LOGRO EDUCATIVO ADULTOS	X	X	X	X	X	X	X	X
ANALFABETISMO		X				X		X

Notas: /a. México utiliza un indicador de rezago que combina medidas de inasistencia escolar y de logro educativo en los adultos. Este concepto no es el ocupado en el resto de los IPM, que acotan el rezago a la población que asiste a la escuela. Para efectos de facilitar la comparación, se presentan los indicadores educativos utilizados en México por separado /b. Usualmente, incluye servicios de educación, salud y cuidado/c. En algunos países, incluye últimos grados de la preescolar

INDICADORES DE LOGRO EDUCATIVO INSUFICIENTE EN ADULTOS, IPM NACIONALES (1)

PAÍSES	POBLACIÓN DE REFERENCIA	INDICADOR DE INSUFICIENCIA	AGREGACIÓN HOGAR
CHILE	18 AÑOS Y MÁS	AÑOS DE ESCOLARIDAD BAJO LA ESCOLARIDAD OBLIGATORIA, SEGÚN LA EDAD	AL MENOS 1
MÉXICO	NACIDOS ANTES DE 1982	NO LOGRA PRIMARIA COMPLETA	NO APLICABLE
	NACIDOS A PARTIR DE 1982	NO LOGRA SECUNDARIA COMPLETA	NO APLICABLE
COLOMBIA	15 AÑOS Y MÁS	< 9 AÑOS DE ESCOLARIDAD (HOGAR)	ESCOLARIDAD PROMEDIO < 9 AÑOS
	15 AÑOS Y MÁS	NO SABE LEER Y ESCRIBIR	AL MENOS 1
COSTA RICA	18 A 24 AÑOS	NO LOGRO DE SECUNDARIA COMPLETA	AL MENOS 1
	25 A 35 AÑOS	NO LOGRA SECUNDARIA COMPLETA	NADIE LOGRA EL NIVEL REQUERIDO
	36 A 57 AÑOS	NO LOGRA BAJA SECUNDARIA COMPLETA	NADIE LOGRA EL NIVEL REQUERIDO
	58 A 64 AÑOS	NO LOGRA PRIMARIA COMPLETA	NADIE LOGRA EL NIVEL REQUERIDO
	65 AÑOS Y MÁS	NO APLICA INDICADOR DE LOGRO EDUCATIVO	NO APLICABLE

INDICADORES DE LOGRO EDUCATIVO INSUFICIENTE EN ADULTOS, IPM NACIONALES (2)

PAÍSES	POBLACIÓN DE REFERENCIA	INDICADOR DE INSUFICIENCIA	AGREGACIÓN HOGAR
ECUADOR	18 A 64 AÑOS	< 10 AÑOS DE ESCOLARIDAD	SIN INFORMACIÓN
	65 AÑOS Y MÁS	NO APLICA INDICADOR DE LOGRO EDUCATIVO	NO APLICABLE
EL SALVADOR	18 A 64 AÑOS	NO LOGRO DE SECUNDARIA COMPLETA	AL MENOS 1
	65 AÑOS Y MÁS	NO LOGRA PRIMARIA COMPLETA	AL MENOS 1
HONDURAS	15 A 49 AÑOS	6 AÑOS O MENOS DE ESCOLARIDAD	AL MENOS 1
	15 AÑOS Y MÁS	NO SABE LEER Y ESCRIBIR	AL MENOS 1
PANAMÁ	18 A 30 AÑOS	NO LOGRA BAJA SECUNDARIA COMPLETA	AL MENOS 1
	31 A 59 AÑOS	NO LOGRA PRIMARIA COMPLETA	AL MENOS 1
	60 AÑOS Y MÁS	NO SABE LEER Y ESCRIBIR	AL MENOS 1

INDICADORES DE PRIVACIÓN EN REZAGO ESCOLAR Y REPITENCIA EN LOS IPM NACIONALES

PAÍSES	INDICADOR	POBLACIÓN DE REFERENCIA	UMBRAL	AGREGACIÓN EN EL HOGAR
CHILE	REZAGO	6 A 21 AÑOS	2 AÑOS O MÁS	AL MENOS 1
COLOMBIA	REZAGO	7 A 17 AÑOS	1 O MÁS	AL MENOS 1
COSTA RICA	REZAGO	7 A 19 AÑOS	2 AÑOS O MÁS	AL MENOS 1
EL SALVADOR	REZAGO	10 A 17 AÑOS	> 2 AÑOS	AL MENOS 1
PANAMÁ	REPITENCIA	6 A 17 AÑOS	1 O MÁS	AL MENOS 1

PAÍSES	UMBRALES DE HACINAMIENTO EN LOS IPM NACIONALES
CHILE	2,5 O MÁS PERSONAS POR DORMITORIO
MÉXICO	2,5 O MÁS PERSONAS POR CUARTO
EL SALVADOR	3 O MÁS PERSONAS POR DORMITORIO
COLOMBIA, URBANO	3 O MÁS PERSONAS POR DORMITORIO
HONDURAS	3 O MÁS PERSONAS POR CUARTO
ECUADOR	MÁS DE 3 PERSONAS POR DORMITORIO
PANAMÁ	MÁS DE 3 PERSONAS POR DORMITORIO
COLOMBIA, RURAL	MÁS DE 3 PERSONAS POR DORMITORIO
COSTA RICA	<ul style="list-style-type: none"> -2 RESIDENTES, VIVIENDAS CON MENOS DE 30 m² CONSTRUIDOS -3 A 6 RESIDENTES, VIVIENDAS CON MENOS DE 40 m² CONSTRUIDOS -7 RESIDENTES O MÁS, VIVIENDAS CON MENOS DE 60 m² CONSTRUIDOS -NO SE CONSIDERAN HACINADOS LOS HOGARES UNIPERSONALES

INDICADORES DE PRIVACIÓN EN EMPLEO, IPM NACIONALES

INDICADORES	CHL	COL	CRI	ECU	ELS	HND	PAN
DESOCUPACIÓN	X	X		X	X	X	X
INACTIVOS POR TRABAJO DOMÉSTICO NO REMUNERADO			X				X
DESALENTADOS			X				
DESEMPLEO LARGA DURACIÓN		X	X				
TRABAJO INFANTIL		X		X	X	X	
TRABAJO INFORMAL		X	X				
TRABAJO PRECARIO/INADECUADO				X			X
SUB EMPLEO POR HORAS Y/O INGRESOS					X	X	
DERECHOS LABORALES			X				
SEGURIDAD SOCIAL (SALUD Y PENSIONES)	X				X	X	

Fuente: elaboración propia, en base a los documentos oficiales de los IPM de los respectivos países

LA MEDICIÓN DE LA CALIDAD DEL EMPLEO EN LOS IPM NACIONALES

PAÍS	CONSTRUCTO	FORMA DE MEDICIÓN
COLOMBIA	EMPLEO INFORMAL	OCUPADOS NO AFILIADOS A FONDOS DE PENSIONES
COSTA RICA	EMPLEO INFORMAL	OCUPADOS EN ACTIVIDADES INDEPENDIENTES, NO INSCRITAS EN INSTANCIAS PÚBLICAS Y SIN REGISTROS CONTABLES FORMALES
	DERECHOS LABORALES	ASALARIADOS CON INGRESO LABORALES MENORES AL SALARIO MÍNIMO POR HORA ASALARIADOS A QUIENES SE LES INCUMPLEN OTRAS GARANTÍAS LABORALES
HONDURAS	SUB EMPLEO POR INGRESOS	OCUPADOS QUE TRABAJAN 40 O MÁS HORAS SEMANALES Y QUE GANAN MENOS QUE EL SALARIO MÍNIMO
EL SALVADOR	SUB EMPLEO E INESTABILIDAD	-SUB EMPLEO POR TIEMPO O POR INGRESO -PEA CON PERÍODOS DE INACTIVIDAD FORZOSA SUPERIORES A UN MES POR AÑO
PANAMÁ	EMPLEO PRECARIO	-EMPLEADOS SIN CONTRATO ESCRITO O QUE NO PAGAN SEGURO SOCIAL -EMPLEADAS DOMÉSTICAS SIN SEGURO SOCIAL -CUENTAPROPISTAS SIN SEGURO SOCIAL (EXCEPTO AGRICULTORES, GERENTES, ADMINISTRADORES Y PROFESIONALES) -CUENTAPROPISTAS EN LA AGRICULTURA SIN INGRESO INDEPENDIENTE Y QUE PRODUCEN PARA AUTOCONSUMO -EMPLEADOS CON CONTRATO, QUE TRABAJAN 40 O MÁS HORAS POR SEMANA Y QUE GANAN MENOS QUE EL SALARIO MÍNIMO

Fuente: elaboración propia, en base a los documentos oficiales de los IPM de los respectivos países

UMBRALES DE POBREZA MULTIDIMENSIONAL (K) EN LOS IPM NACIONALES

PAÍSES	VALOR DE K	MÍNIMO DE PRIVACIONES PARA SER POBRE	MÍNIMO DE DIMENSIONES	CRITERIOS PARA FIJAR EL K
CHILE	22.5%	3	APROX. 1	ESTABILIDAD IPM
COLOMBIA	33.3%	5	>1	-PRECISIÓN/ROBUSTEZ -CORRELACIÓN POBREZA SUBJETIVA
COSTA RICA	20%	4	APROX. 1	-ROBUSTEZ -CONCORDANCIA CON POBREZA POR INGRESOS
ECUADOR	33%	4	APROX. 1	-PRECISIÓN/ROBUSTEZ -CORRELACIÓN POBREZA SUBJETIVA
EL SALVADOR	35%	7	>1	ROBUSTEZ
HONDURAS	25%	3	APROX. 1	
PANAMÁ	30%	5	>1	ROBUSTEZ

EN SUMA, EXISTE LA OPORTUNIDAD DE DISEÑAR UN IPM REGIONAL...

- **Que permita comparaciones** entre los países...
- **Que se base en estándares de privación que sean más pertinentes para los países de la región**
- **Que aporte información complementaria a la de los IPM nacionales y el IPM Global para el seguimiento del primer ODS**

DECISIONES PARA DISEÑAR UN IPM

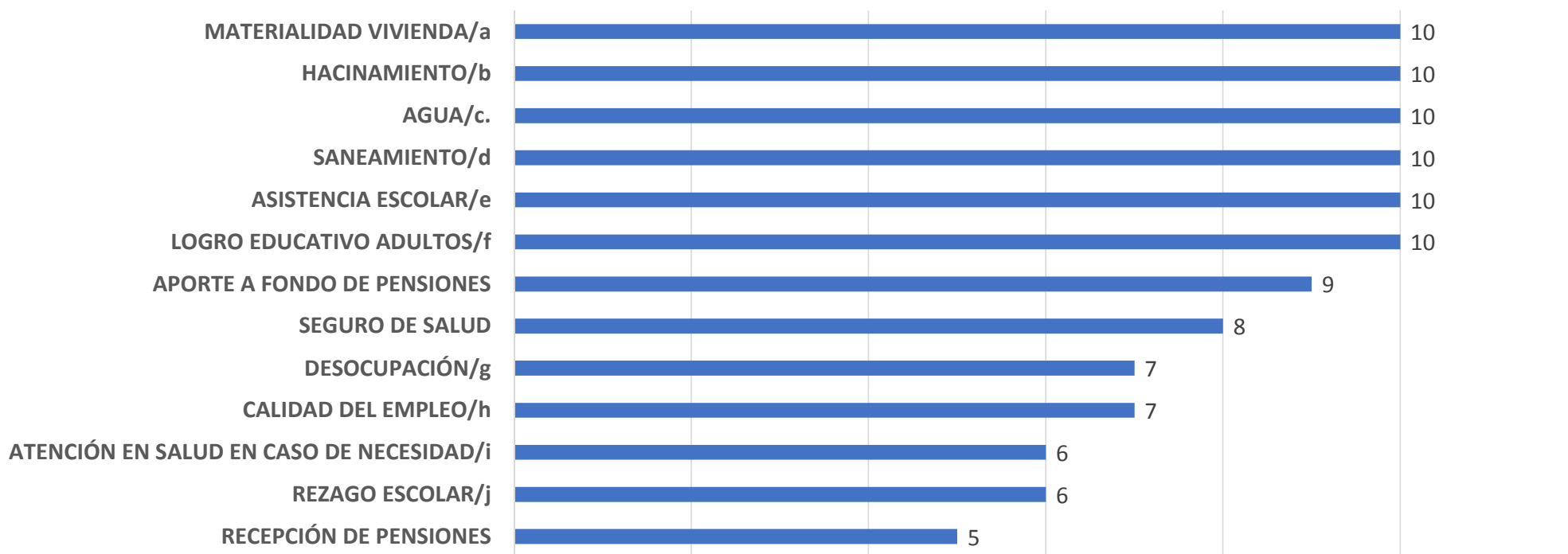
- Definir enfoque conceptual: noción de bienestar (pobreza)
- Definir la población y alcance de la medición
- Definir la unidad de identificación (personas, hogares)
- **Seleccionar dimensiones e indicadores**
- **Definir umbrales para cada dimensión/indicador**
- Ponderar las dimensiones e indicadores
- Definir el umbral de pobreza multidimensional (k)

CRITERIOS PARA TOMAR LAS DECISIONES

- La consistencia con los planteamientos de la CEPAL
- **Las decisiones tomadas por los países** (enfoque para medir el bienestar, dimensiones, indicadores, etc.)
 - CEPAL no tiene la posibilidad de realizar estudios para determinar las representaciones sobre la pobreza en los países
 - **Estas decisiones proveen de una aproximación al concepto de pobreza, sus dimensiones e indicadores, en el contexto regional**
- **La disponibilidad de información comparable en una sola fuente (las encuestas multipropósito de los países)**
 - Comparabilidad entre los países
 - Comparabilidad dentro de los países

INDICADORES MÁS INCLUIDOS EN LOS IPM NACIONALES

Valores en número de países



Notas: /a. Materiales naturales o irrecuperables piso, paredes y/o techo; /b. Generalmente, relación personas/cuartos /c. En todos los países, están privados quienes no tienen agua de red por cañería dentro del terreno /d. En todos los países, no están privados quienes tienen sanitario conectado a red cloacal/alcantarillado. /e. Las poblaciones de referencia difieren entre los países /f. se estima en base a los años aprobados de escolaridad en la población en edad de haber finalizado un determinado nivel educativo /g. Generalmente se identifica como no privados a quienes desarrollaron alguna actividad económica a cambio de remuneración y/o beneficios por al menos una hora durante la última semana./h. Los indicadores usados difieren entre los países. /i. Se aplica solamente a quienes tuvieron algún problema de salud en un período de referencia, que varía entre los países. /j. Los umbrales de rezago difieren entre los países (e., >1, >=2, >2)

COMPARABILIDAD

- **Comparabilidad:** consistencia, estabilidad e **idealmente equivalencia** de las **operaciones de medición** a lo largo del tiempo y entre países
- Una forma de avanzar en la comparabilidad es el uso de **clasificaciones internacionales** (ej. CINE, CIET, etc.)
- **Los errores por falta de comparabilidad deben ser pequeños respecto a las diferencias que se busca explicar**
- Una nota: aquí se analizan cuestiones estrictamente metodológicas
 - La comparabilidad intercultural: ej., el uso de leña para cocinar, es privación en todos los contextos?

ALGUNAS AMENAZAS A LA COMPARABILIDAD

- **Países con información incompleta/faltante**
- **Diferencias definicionales, que llevan a distintos procedimientos de recolección de la información**
 - **Distintas preguntas y categorías de respuesta**
 - **Distintas unidades de identificación/análisis (ej. viviendas vs hogares)**
- Hay otras amenazas a la comparabilidad que no abordaremos aquí, pero que son importantes
 - **Diferencias en las poblaciones de referencia** (ej. cambios en los diseños de muestra, exclusión de subpoblaciones, etc.)
 - **Diferencias interculturales en el uso de las escalas/categorías de respuesta** (típicamente en los instrumentos basados en percepciones)

COMPARABILIDAD DE LA INFORMACIÓN: INDICADORES SELECCIONADOS

AGUA

LA ESCALERA DE SERVICIOS DE AGUA (JMP, UNICEF/OMS)

NIVEL DE SERVICIO	DEFINICIÓN
GESTIONADO SIN RIESGOS	<u>FUENTE MEJORADA EN LA VIVIENDA O LOTE</u> , DISPONIBLE CUANDO SE NECESITE Y LIBRE DE CONTAMINACIÓN FECAL Y POR QUÍMICOS
BÁSICO	<u>FUENTE MEJORADA FUERA DEL LOTE</u> , CON IDA, ESPERA Y VUELTA PARA CONSEGUIR EL AGUA NO MAYOR DE 30 MINUTOS
LIMITADO	FUENTE MEJORADA FUERA DEL LOTE, CON IDA, ESPERA Y VUELTA PARA CONSEGUIR EL AGUA MAYOR A 30 MINUTOS
NO MEJORADO	POZO O MANANTIALES <u>NO PROTEGIDOS</u>
AGUA DE SUPERFICIE	RÍOS, REPRESAS, LAGOS, ESTANQUES, ARROYOS, CANALES

Fuente: WHO-UNICEF (2017), Progress on drinking water, sanitation and hygiene: 2017 update and SDG baselines, [en línea], <https://www.who.int/mediacentre/news/releases/2017/launch-version-report-jmp-water-sanitation-hygiene.pdf>

AGUA GESTIONADA SIN RIESGOS

- **Accesible en el terreno:** fuente mejorada dentro de la vivienda, en el terreno o en el predio
- **Disponible cuando se la necesita:** agua de fuente mejorada disponible como mínimo por 12 horas al día
- **Libre de contaminación:** cumplimiento de estándares para la contaminación fecal (E.Coli) y química (arsénico y fluoruro)

AGUA: SITUACIONES DESEABLES (OMS)

- **Suficiencia:** entre 50-100 litros de agua persona/día para satisfacer las necesidades más básicas y reducir riesgos de salud
- **Accesibilidad:** fuente a menos de 1.000 metros del hogar y tiempo de desplazamiento para obtener agua no mayor a 30 minutos
- **Salubridad:** agua sin microorganismos y peligros químicos y radiológicos que amenacen la salud

COMPARABILIDAD DE LA INFORMACIÓN SOBRE AGUA

- Preguntas sobre la disponibilidad y emplazamiento del agua de red en la vivienda/terreno bastante disponibles
- En algunos países, información insuficiente para saber si algunas fuentes son mejoradas (típicamente pozo)
- Muy pocos países recogen información sobre el acarreo de agua
- No es factible determinar para la mayoría de los países si las fuentes distintas al agua de red están fuera del lote
- Algunos países indagan sobre la regularidad del suministro de agua por cañería, pero suelen hacerlo de distinta manera
- Para BRA (2012 y 2008) y RDO (2012 y 2008): información insuficiente para captar privación en zonas rurales

PREGUNTAS SOBRE EL AGUA POR TUBERÍA EN LAS ENCUESTAS (1)

PAÍSES/AÑOS	DISPONIBILIDAD DE AGUA POR TUBERÍA	EMPLAZAMIENTO DE LA TUBERÍA FUERA/DENTRO DE LA VIVIENDA/TERRENO
ARG: 08, 12, 17	AGUA DE RED PÚBLICA	AGUA POR CAÑERÍA FUERA/DENTRO DEL TERRENO
BOL: 17,13	CAÑERÍA DE RED	AGUA POR CAÑERÍA DE RED DENTRO/FUERA DE LA VIVIENDA
BOL: 08	CAÑERÍA DE RED	AGUA POR CAÑERÍA FUERA/DENTRO DEL TERRENO
BRA: 17	AGUA DE RED GENERAL DE DISTRIBUCIÓN	AGUA CANALIZADA DENTRO/FUERA DE LA VIVIENDA
BRA: 12, 08	AGUA CANALIZADA PARA AL MENOS UN CUARTO	AGUA CANALIZADA DENTRO/FUERA DE LA VIVIENDA
CHL:17,13,09	AGUA DE RED	LLAVE DENTRO/FUERA VIVIENDA
COL: 17,12,08	AGUA DE ACUEDUCTO U OTRA FUENTE POR TUBERÍA	SIN INFORMACIÓN
CRI:17,12,08	AGUA DE ACUEDUCTO	TUBERÍA DENTRO/FUERA DEL LOTE

PREGUNTAS SOBRE EL AGUA POR TUBERÍA EN LAS ENCUESTAS (2)

PAÍSES/AÑOS	DISPONIBILIDAD DE AGUA DE RED POR TUBERÍA	EMPLAZAMIENTO DE LA TUBERÍA FUERA/DENTRO DE LA VIVIENDA/TERRENO
ECU: 17,12,08	AGUA DE RED PÚBLICA	TUBERÍA FUERA/DENTRO DEL TERRENO
ELS:17,12,08	AGUA POR CAÑERÍA	CAÑERÍA FUERA/DENTRO VIVIENDA/TERRENO
GTM:14,06,00	TUBERÍA DE RED	TUBERÍA FUERA/DENTRO VIVIENDA
HND:16,12,08	SERVICIO PÚBLICO POR TUBERÍA	SERVICIO FUERA/DENTRO VIVIENDA/TERRENO, A MÁS O MENOS DE 100 METROS
MEX: 16,12,08	AGUA ENTUBADA	AGUA ENTUBADA FUERA/DENTRO VIVIENDA
NIC: 14,12,08	TUBERÍA	TUBERÍA FUERA/DENTRO VIVIENDA
PRY:17,12,08	AGUA DE RED PÚBLICA	CAÑERÍA FUERA/DENTRO VIVIENDA
PER: 17,12,08	AGUA DE RED PÚBLICA	CAÑERÍA DE RED FUERA/DENTRO VIVIENDA

PREGUNTAS SOBRE EL AGUA POR TUBERÍA EN LAS ENCUESTAS (3)

PAÍSES/AÑOS	DISPONIBILIDAD DE AGUA DE RED POR TUBERÍA	EMPLAZAMIENTO DE LA TUBERÍA FUERA/DENTRO DE LA VIVIENDA/TERRENO
RDO: 17	ACUEDUCTO POR TUBERÍA	TUBERÍA FUERA/DENTRO VIVIENDA
RDO: 12,08	AGUA DE RED POR TUBERÍA	SIN INFORMACIÓN
URY: 17,12,08	AGUA DE RED GENERAL POR CAÑERÍA	CAÑERÍA DENTRO/FUERA DE LA VIVIENDA, A MÁS O MENOS DE 100 METROS
VEN:14,12,08	AGUA DE ACUEDUCTO	SIN INFORMACIÓN
PAN:17	AGUA DE ACUEDUCTO	CAÑERÍA FUERA/DENTRO VIVIENDA/TERRENO
PAN:12,11	NO PREGUNTA	NO PREGUNTA

Fuentes de agua con información insuficiente y/o ambigua

PAÍSES	AÑOS	FUENTE	PROBLEMAS
BRASIL	2017	MANANTIAL O ESTANQUE	NO SE SABE SI ES PROTEGIDO O NO
	2012, 2008	POZO O MANANTIAL	NO SE SABE SI ES PROTEGIDO O NO
CHILE	2017,2013, 2009	POZO O NORIA	NO SE SABE SI ES PROTEGIDO O NO
COLOMBIA	2017, 2012, 2008	POZO SIN BOMBA, ALJIBE, JAGUEY O BARRENO	MEZCLA FUENTES DISTINTAS
COSTA RICA	2017, 2012, 2008	POZO	NO SE SABE SI ES PROTEGIDO O NO
ECUADOR	2017, 2012, 2008	POZO	NO SE SABE SI ES PROTEGIDO O NO
GUATEMALA	2014, 2006, 2000	RÍO, LAGO, MANANTIAL	MEZCLA FUENTES DISTINTAS
HONDURAS	2016,2012, 2008	RÍO, MANANTIAL, OJO DE AGUA	MEZCLA FUENTES DISTINTAS
MÉXICO	2016,2012, 2008	POZO, RÍO, LAGO, ARROYO	MEZCLA FUENTES DISTINTAS
NICARAGUA	2014, 2009, 2005	POZO	NO SE SABE SI ES PROTEGIDO O NO
PERÚ	2017, 2012, 2008	POZO	NO SE SABE SI ES PROTEGIDO O NO
		RÍO, ACEQUIA, MANANTIAL	MEZCLA FUENTES DISTINTAS
R.DOMINICANA	2017	MANANTIAL, RÍO, ARROYO	MEZCLA FUENTES DISTINTAS
		POZO	NO SE SABE SI ES PROTEGIDO O NO

Información insuficiente para captar acarreo (1)

PAÍSES	AÑOS	DISTANCIA A LA FUENTE O ACARREO DE AGUA	UBICACIÓN DE FUENTES DISTINTAS AL AGUA DE RED
ARG	2017, 2012, 2008	NO	SI
BOL	2017, 2013, 2009	NO	NO
BRA	2017	NO	NO
BRA	2012, 2008	NO	SI, AGUA DE POZO
CHL	2017, 2013, 2009	SI (ACARREO)	NO
COL	2017, 2012, 2008	NO	NO
CRI	2017, 2012, 2008	NO	SI
ECU	2017, 2012, 2008	NO	SI
ELS	2017, 2012, 2008	TIEMPO DE ACARREO	NO
GTM	2014, 2006, 2000	DISTANCIA A LA FUENTE, TIEMPO DE ACARREO	NO

Información insuficiente para captar acarreo (2)

PAÍSES	AÑOS	DISTANCIA A LA FUENTE O ACARREO DE AGUA	UBICACIÓN DE FUENTES DISTINTAS AL AGUA DE RED
HND	2016, 2012, 2009	NO	SI
MEX	2016, 2012, 2008	NO	NO
NIC	2014, 2009	NO	NO
NIC	2005	DISTANCIA A LA FUENTE, TIEMPO DE ACARREO	NO
PRY	2017, 2012	NO	SI, AGUA DE POZO
PRY	2008	NO	NO
PER	2017, 2012, 2008	NO	NO
RDO	2017, 2012, 2008	NO	NO
URY	2017, 2012, 2008	NO	NO
VEN	2014, 2012, 2008	NO	NO
PAN	2017,2012,2011	NO	NO

Preguntas sobre regularidad del suministro de agua por cañería

PAÍSES	2008	2012	2017
ARG	NO	NO	NO
BOL	SERVICIO CONTINUO TODO EL AÑO: SI/NO	NO	DÍAS POR SEMANA: HORAS DIARIAS
BRA	NO	NO	DIARIA, 4 A 6 DÍAS POR SEMANA, 1 A 3 DÍAS, OTRA
CHL	NO	NO	NO
COL	24 HORAS Y SIETE DÍAS POR SEMANA: SI/NO	24 HORAS Y SIETE DÍAS POR SEMANA: SI/NO	24 HORAS Y SIETE DÍAS POR SEMANA: SI/NO
CRI	NO	NO	NO
ECU	NO	NO	NO
ELS	MENOS O MÁS DE 4 HORAS DIARIAS	MENOS O MÁS DE 4 HORAS DIARIAS	DÍAS POR SEMANA: HORAS DIARIAS
GTM	DÍAS SIN AGUA, HORAS DIARIAS CON AGUA	DÍAS SIN AGUA, HORAS DIARIAS CON AGUA	DÍAS SIN AGUA, HORAS DIARIAS CON AGUA

Preguntas sobre regularidad del suministro de agua por cañería

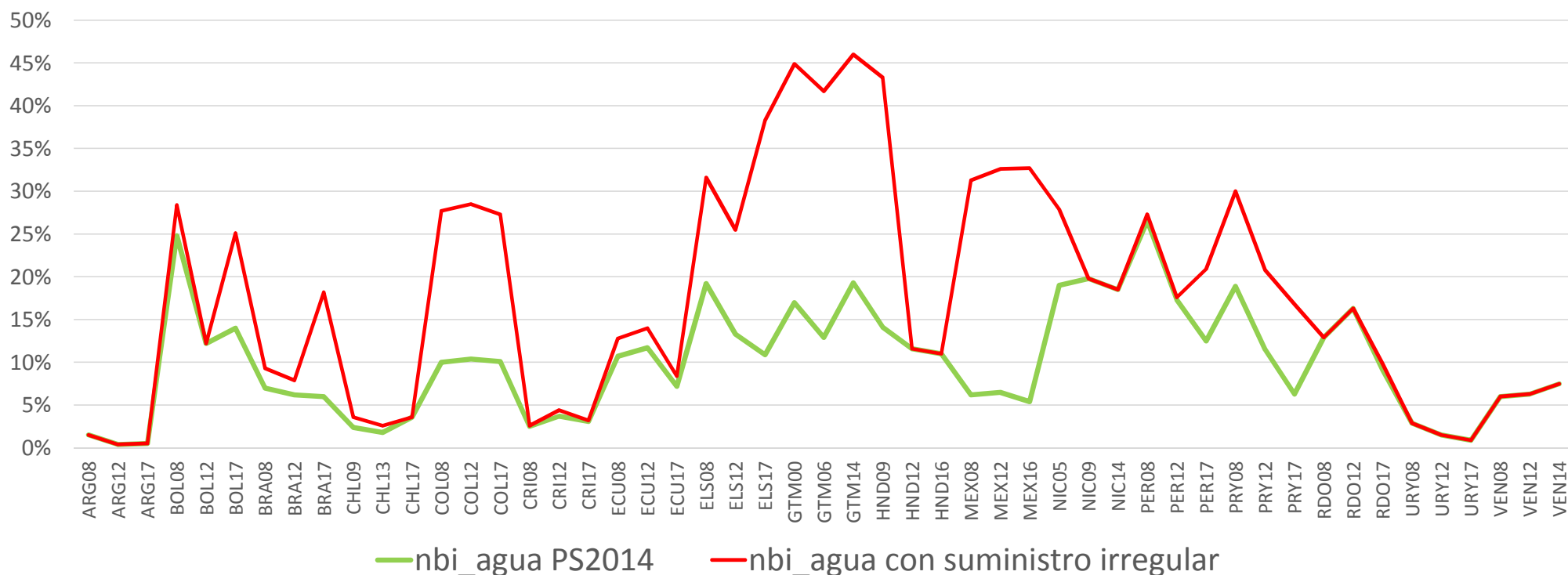
PAÍSES	2008	2012	2017
HND	NO	NO	NO
MEX	DIARIO, 3 DÍAS, DOS DÍAS, UN DÍA POR SEMANA, MENOS	DIARIO, 3 DÍAS, DOS DÍAS, UN DÍA POR SEMANA, MENOS	DIARIO, 3 DÍAS, DOS DÍAS, UN DÍA POR SEMANA, MENOS
NIC	DÍAS Y HORAS A LA SEMANA (PROMEDIO)	NO	NO
PAN	NO	NO	DÍAS POR SEMANA: HORAS DIARIAS
PRY	SERVICIO 24 HORAS : SI/NO	SERVICIO 24 HORAS : SI/NO	SERVICIO 24 HORAS : SI/NO
PER	NO	NO	NO
RDO	NO	NO	NO
URY	NO	NO	NO
VEN	NO	NO	NO

USANDO LA INFORMACIÓN SOBRE LA REGULARIDAD DEL SUMINISTRO DE AGUA (2)

- Las estimaciones consideran: 1) nbi_agua en base a la definición PS2014 y, 2) nbi_agua con suministro irregular
- El criterio de privación para el suministro irregular es el suministro menos que diario, excepto ELS (< 4 horas diarias).
- Los resultados de este ejercicio (véase la siguiente lámina) permiten sugerir la no consideración de este criterio de privación
 - El nbi_agua con suministro irregular aumenta fuertemente la privación en GTM, HND (algunos años), MEX, COL y PRY.
 - Los casos más problemáticos son MEX y COL, puesto que con el nuevo indicador quedan entre los países con las mayores tasas de privación.
 - El indicador de suministro irregular también aumenta los problemas de comparabilidad intra países, ya que en algunos países no se indaga sobre esto en todas las rondas.

USANDO LA INFORMACIÓN SOBRE LA REGULARIDAD DEL SUMINISTRO DE AGUA (2)

AMÉRICA LATINA (17 PAÍSES): INCIDENCIA DE LA PRIVACIÓN EN AGUA CON Y SIN SUMINISTRO IRREGULAR, VALORES NACIONALES, 2008, 2012 Y 2017



SANEAMIENTO

LA ESCALERA DE SERVICIOS DE SANEAMIENTO (JMP, UNICEF/OMS)

NIVEL DE SERVICIO	DEFINICIÓN
GESTIONADO SIN RIESGOS	USO DE INSTALACIONES MEJORADAS, NO COMPARTIDAS CON OTROS HOGARES, Y DONDE LOS EXCREMENTOS SE ELIMINAN DE MODO SEGURO IN SITU O SE TRANSPORTAN Y TRATAN EN OTRO LUGAR
BÁSICO	USO DE INSTALACIONES MEJORADAS, NO COMPARTIDAS CON OTROS HOGARES
LIMITADO	USO DE INSTALACIONES MEJORADAS PERO COMPARTIDAS CON OTROS HOGARES
NO MEJORADO	INSTALACIONES QUE NO REALIZAN TRATAMIENTO PARA SEPARAR FECAS HUMANAS DEL CONTACTO HUMANO
DEFECACIÓN ABIERTA	DISPOSICIÓN DE LAS FECAS HUMANAS EN CAMPOS, BOSQUES, RÍOS, LAGOS, PLAYAS U OTROS ESPACIOS ABIERTOS, O JUNTO A OTROS DESECHOS SÓLIDOS

Fuente: UNICEF & WHO, (2019) Progress on household drinking water, sanitation and hygiene 2000-2017. Special focus on inequalities. New York: United Nations Children's Fund (UNICEF) and World Health Organization (WHO), [en línea], <https://washdata.org/>

Una instalación mejorada separa las excretas humanas del contacto humano (Programa JMP, OMS/UNICEF)

FUENTE	CLASIFICACIÓN VIGENTE (UNICEF/OMS 2017, 2019)
INODOROS CONECTADOS A REDES DE ALCANTARILLADO	MEJORADA
FOSAS SÉPTICAS O LETRINAS DE FOSA	MEJORADA
LETRINAS MEJORADAS VENTILADAS	MEJORADA
LETRINAS DE COMPOSTAJE	MEJORADA
LETRINAS DE FOSA SIMPLE CON LOSA	MEJORADA
LETRINAS DE FOSA SIMPLE SIN LOSA O DE POZO ABIERTO	NO MEJORADA
LETRINA COLGANTES	NO MEJORADA
LETRINAS DE BALDE	NO MEJORADA

Fuente: UNICEF & WHO, (2019) Progress on household drinking water, sanitation and hygiene 2000-2017. Special focus on inequalities. New York: United Nations Children's Fund (UNICEF) and World Health Organization (WHO), [en línea], <https://washdata.org/>

COMPARABILIDAD DE LA INFORMACIÓN EN LAS ENCUESTAS

- Todos los países captan información sobre la dotación de baño/sanitario en la vivienda y la modalidad de evacuación de las excretas (tipo de desagüe)
- No todos los países indagan sobre el uso compartido del sanitario, y pocos países captan si el sanitario tiene o no arrastre de agua
- En saneamiento también hay categorías difíciles de clasificar (lámina 53), aun cuando esta dificultad es menor que para las fuentes de agua
 - Combinación de fuentes distintas en una categoría (ej. fosa séptica o pozo negro: pozo negro o letrina)
 - Utilización de la categoría letrina sin identificar el tipo (esto dificulta la aplicación de la clasificación JMP)

PAÍS/AÑO	TIENE SANITARIO	TIPO DE DESAGUE (EVACUACIÓN EXCREMENTOS)	COMPARTE SANITARIO CON OTROS HOGARES	DESCARGA DE AGUA
ARG: 2017, 2012, 2008	SI	SI	SI	SI
BOL: 2017, 2012, 2008	SI	SI	SI	SI (2017, 2012) NO (2008)
BRA: 2017, 2012, 2008	SI	SI	SI	NO
CHL: 2017, 2013, 2009	SI	SI	NO	NO
COL: 2017, 2012, 2008	SI	SI	SI	NO
CRI: 2017, 2012, 2008	SI	SI	SI (2017,2012) NO (2008)	NO

PAÍS/AÑO	TIENE SANITARIO	TIPO DE DESAGUE (EVACUACIÓN EXCREMENTOS)	COMPARTE SANITARIO CON OTROS HOGARES	DESCARGA DE AGUA
ECU: 2017, 2012, 2008	SI	SI	SI (2017) NO (2012, 2008)	NO
ELS: 2017, 2012, 2008	SI	SI	SI	NO
GTM: 2014, 2006, 2000	SI	SI	SI	NO
HND: 2016, 2012, 2008	SI	SI	SI	NO
MEX: 2016, 2012, 2008	SI	SI	SI	SI
NIC: 2014, 2009, 2005	SI	SI	NO	NO

PAÍS/AÑO	TIENE SANITARIO	TIPO DE DESAGUE (EVACUACIÓN EXCREMENTOS)	COMPARTE SANITARIO CON OTROS HOGARES	DESCARGA DE AGUA
PRY: 2017, 2012, 2008	SI	SI	NO	NO
PER: 2017, 2012, 2008	SI	SI	NO	NO
RDO: 2017, 2012, 2008	SI	SI	SI (2017) NO (2012, 2008)	NO
URY: 2017, 2012, 2008	SI	SI	SI	SI
VEN: 2014, 2012, 2008	SI	SI	NO	NO
TOTAL CON INFORMACIÓN COMPLETA	17/17	17/17	9/17	3/17

CATEGORÍAS DE SANEAMIENTO PROBLEMÁTICAS

PAÍSES/AÑOS	CATEGORÍA	PROBLEMA
BRA (2017)	Fossa não ligada à rede	Mezcla fosa con y sin cámara séptica
URY (2017, 2012, 2008)	Fosa Séptica y pozo negro	Mezcla fosa séptica con pozo
CRI (2017, 2012, 2008)	De hueco, pozo negro o letrina	Mezcla pozo negro con letrina
GTM (2014, 2006, 2000)	Letrina o pozo ciego	Mezcla pozo negro con letrina
PER (2008)	Pozo ciego o letrina	Mezcla pozo negro con letrina
COL(2017, 2012, 2008)	Letrina	No se sabe el tipo
ECU(2017, 2012, 2008)	Letrina	No se sabe el tipo
ELS (2017, 2012, 2008)	Letrina privada	No se sabe el tipo
PER (2007, 2012)	Letrina	No se sabe el tipo
RDO (2008)	Letrina	No se sabe el tipo
VEN (2014, 2012, 2008)	Hoyo o letrina	No se sabe el tipo

BASURA

MEDICIÓN BASURA

- En términos de indicadores de privación de los hogares, los indicadores relevantes son:
 - **Forma en que los hogares eliminan los desechos (formato de pregunta más utilizado en las encuestas de hogares)**
 - Acceso a servicios (formales) de recolección de basura
 - Calidad de los servicios (ej.: frecuencia, evaluación subjetiva de la suficiencia de estos) **(incorporación muy incipiente en las encuestas de los países de AL)**
 - Habitación en entornos con basurales cercanos **(incorporación muy incipiente en las encuestas de los países de AL)**

DISPONIBILIDAD DE PREGUNTAS SOBRE EL MANEJO DE LA BASURA EN LAS ENCUESTAS DE HOGARES (1)

PAÍSES	2008	2012	2017
ARG	NO	NO	NO
BOL	SI	SI	SI
BRA	SI	SI	SI
CHL	NO	NO	NO
COL	SI	SI	SI
CRI	SI	SI	SI
ECU	SI	SI	SI
ELS	SI	SI	SI
GTM	SI	SI	SI

13 de 18 países tienen datos completos para todas las rondas requeridas para el cálculo del IPM

DISPONIBILIDAD DE PREGUNTAS SOBRE EL MANEJO DE LA BASURA EN LAS ENCUESTAS DE HOGARES (2)

PAÍSES	2008	2012	2017
HND	SI	SI	SI
MEX	SI	SI	SI
NIC	SI	SI	SI
PAN	SI	NO	SI
PRY	SI	SI	SI
PER	NO	NO	NO
RDO	SI	SI	SI
URY	NO	NO	NO
VEN/a.	SI	SI	SI

Si se incluye este indicador en el IPM regional, en los países sin datos se deberá reponderar, lo que afectará la comparabilidad

Nota:/a. Venezuela pregunta solamente por el acceso a un servicio de recolección de basura.

MATERIALIDAD VIVIENDA

MATERIALIDAD DE LA VIVIENDA: DISPONIBILIDAD Y COMPARABILIDAD DE LA INFORMACIÓN

- Al examinar las rondas 2008, 2012 y 2017, se aprecia que las encuestas proveen información completa sobre piso, paredes y techo
 - En 2 países, no hay información sobre uno de los indicadores de materialidad para las tres rondas (ARG, paredes; COL, techo).
 - En BRA, no se captó información sobre el piso para las dos primeras rondas, pero si para 2017
- Las categorías usadas para la captación de los materiales irrecuperables son similares entre los países/a
- **Pérdida de eficacia analítica de los indicadores tradicionales de materialidad de la vivienda en los países con mayor desarrollo relativo**

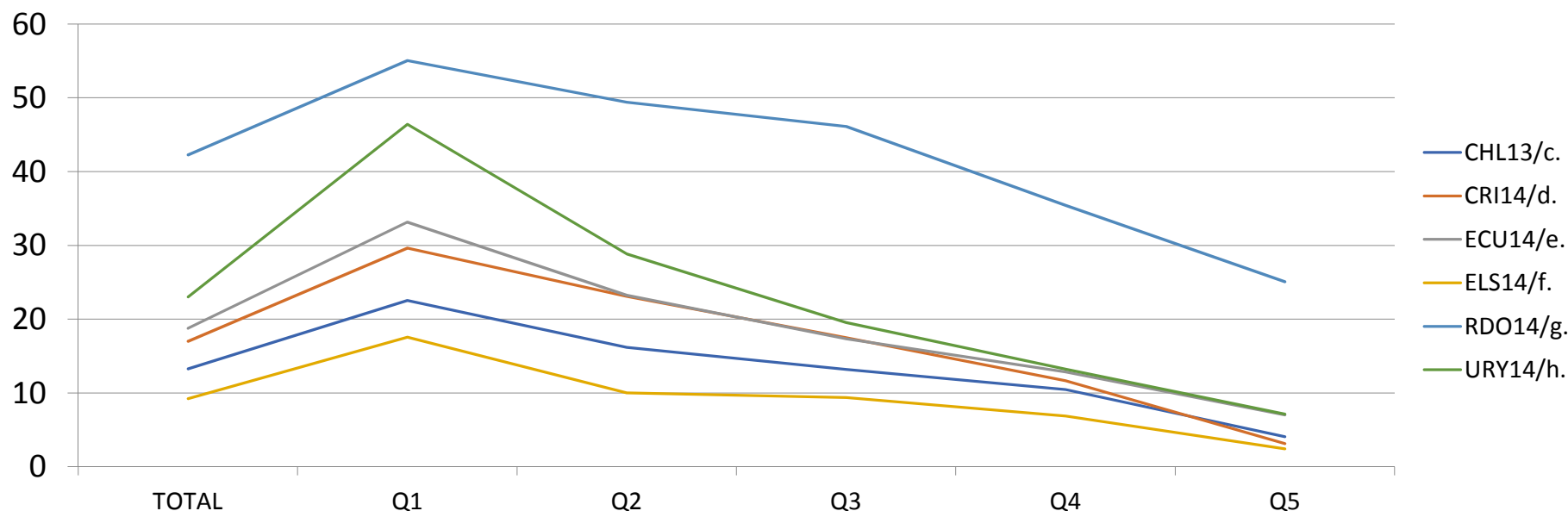
Nota: /a. Para más detalles sobre las categorías usadas por los países en la medición de carencias en el piso, techo y paredes de la vivienda, véase Villatoro (2017)

EXPLORANDO EL USO DE INFORMACIÓN SOBRE EL ESTADO DE CONSERVACIÓN DE LA VIVIENDA

- Una vivienda puede ser de un material teóricamente adecuado, pero presentar un *estado de conservación inadecuado*.
- Esto puede llevar a subestimar la privación en la habitabilidad de la vivienda, especialmente para los hogares afectados por procesos de empobrecimiento
- **Problema: alrededor de 2014 solamente 6 países recogían información sobre el estado de conservación de la vivienda...**
- **Con diferencias notorias en la modalidad de captación de la información (categorías de respuesta, discrecionalidad para el entrevistador al valorar el estado de la vivienda)**
- **Por ahora, el uso de la información sobre el estado de conservación de la vivienda para una medición regional parece ser inviable**

El ordenamiento de países según la incidencia de la privación en el estado de conservación de la vivienda no es el esperable según su nivel de desarrollo relativo

AMÉRICA LATINA (6 PAÍSES) INCIDENCIA DE LA PRIVACIÓN EN EL ESTADO DE CONSERVACIÓN DE LA VIVIENDA (K=1) POR QUINTILES DE INGRESO, CIRCA 2014



Notas: /a. k=1: privado si tiene carencias en al menos uno de los indicadores. /c Se evalúa la calidad del estado de conservación de muros, techo y piso como bueno, aceptable o malo. /d. Se evalúa el estado de conservación de muros, techo y piso como bueno, regular o malo. /e. Se evalúa la calidad del estado de conservación de muros, techo y piso como bueno, regular o malo. /f. Se evalúa si la vivienda, el techo y las paredes están o no en buen estado. /g. Se evalúa la necesidad de reparaciones en la vivienda en tres categorías: no necesita, necesita reparaciones pequeñas y necesita reparaciones importantes. Además, evalúa la apariencia general de la vivienda en cinco categorías: lujosa, muy buena, buena, modesta y precaria. /h. Evalúa si la vivienda presenta muros agrietados, si tiene las puertas o ventanas en mal estado, si tiene grietas en el piso y si enfrenta peligro de derrumbe.

HACINAMIENTO

HACINAMIENTO: CONCEPTO Y MEDIDA REGIONAL HABITUAL

- El hacinamiento suele medirse a través de la relación entre la cantidad de personas en el hogar/vivienda y el espacio para el hogar/vivienda
- La CEPAL ha medido el hacinamiento relacionando el número de personas y el número de cuartos potencialmente utilizables para dormir en una vivienda
- Se cuentan como dormitorios todas las piezas usadas para dormir en la vivienda, aunque sean de uso múltiple (ej. estar/comer/dormir)
- En AL no suelen usarse definiciones equivalentes del hacinamiento, a diferencia de algunos países desarrollados
- Un problema que se ha ido corrigiendo con el tiempo es que en algunos casos no se excluye la cocina/baño de los cuartos utilizables para dormir

MEDICIÓN CEPAL TRADICIONAL DEL HACINAMIENTO: INFORMACIÓN EN EL DENOMINADOR

PAÍS	DENOMINADOR: CUARTOS
COSTA RICA	TOTALES EN LA VIVIENDA
REPÚBLICA DOMINICANA	TOTALES EN LA VIVIENDA
PERÚ	TOTALES EN LA VIVIENDA
VENEZUELA	TOTALES EN LA VIVIENDA
HONDURAS	TOTALES EN LA VIVIENDA
MÉXICO	TOTALES EN LA VIVIENDA
COLOMBIA	DISPONIBLES PARA EL HOGAR
ECUADOR	DISPONIBLES PARA EL HOGAR
GUATEMALA	DISPONIBLES PARA EL HOGAR
NICARAGUA	DISPONIBLES PARA EL HOGAR
BRASIL	DISPONIBLES PARA EL HOGAR
BOLIVIA	USADOS POR EL HOGAR
CHILE	USADOS POR EL HOGAR
URUGUAY	USADOS POR EL HOGAR
ARGENTINA	USO EXCLUSIVO DEL HOGAR
PARAGUAY	USO EXCLUSIVO DEL HOGAR
EL SALVADOR	USO EXCLUSIVO DEL HOGAR

MEDIDA HABITUAL DEL HACINAMIENTO: PROBLEMAS DE COMPARABILIDAD

- Dado que la unidad de identificación es el hogar para todos los países:
 - La probabilidad de identificar a un hogar como hacinado es más baja en los países que construyen el denominador en base a los cuartos totales en la vivienda
 - En los países que cuentan los cuartos ocupados o disponibles para el hogar, la probabilidad de identificar a un hogar como hacinado es más alta en los países que cuentan solo cuartos de uso exclusivo para los miembros del hogar

MEDIDA DE HACINAMIENTO EN BASE A LOS DORMITORIOS

- La **sobreocupación** de la vivienda implica la insatisfacción de las necesidades de *privacidad e independencia* de los integrantes del hogar (Kaztman, 1995).
- Las encuestas colocan a disposición preguntas sobre los *dormitorios*, lo cual permite un *indicador de hacinamiento más acorde al concepto de sobreocupación*
- Pero aquí también hay problemas de comparabilidad (véase la lámina siguiente)
 - Persiste el problema de la unidad de observación vivienda vs hogar
 - El segundo es si la definición de los dormitorios incluye solo piezas de uso exclusivo para dormir o también las habitaciones de uso múltiple.
 - 7 países preguntan por cuartos usados para dormir, sin excluir las piezas de uso múltiple.
 - Esto implica que la probabilidad de identificar a un hogar como hacinado será mayor en los países que consultan por las piezas empleadas solo para dormir.
 - Aunque varias encuestas enfatizan que la habitación sea de uso exclusivo para dormir, los datos disponibles no siempre son consistentes con esta característica

**MEDICIÓN BASADA EN LOS DORMITORIOS;
INFORMACIÓN EN EL DENOMINADOR**

PAÍSES	DENOMINADOR	
	DORMITORIOS	EN:
COSTA RICA	DE USO EXCLUSIVO PARA DORMIR	VIVIENDA
PERÚ	DE USO EXCLUSIVO PARA DORMIR	VIVIENDA
REPÚBLICA DOMINICANA	DE USO EXCLUSIVO PARA DORMIR	VIVIENDA
BOLIVIA	DE USO EXCLUSIVO PARA DORMIR	HOGAR
ECUADOR	DE USO EXCLUSIVO PARA DORMIR	HOGAR
EL SALVADOR	DE USO EXCLUSIVO PARA DORMIR	HOGAR
NICARAGUA	DE USO EXCLUSIVO PARA DORMIR	HOGAR
BRASIL	DE USO PERMANENTE PARA DORMIR	HOGAR
ARGENTINA	DE USO HABITUAL PARA DORMIR	HOGAR
CHILE	DORMITORIOS	HOGAR
MÉXICO	USADOS PARA DORMIR	VIVIENDA
VENEZUELA	USADOS PARA DORMIR	VIVIENDA
COLOMBIA	USADOS PARA DORMIR	HOGAR
GUATEMALA	USADOS PARA DORMIR	HOGAR
URUGUAY	USADOS PARA DORMIR	HOGAR
HONDURAS	USADOS PARA DORMIR	HOGAR
PARAGUAY	USADOS PARA DORMIR	HOGAR

MEDICIÓN BASADA EN LOS DORMITORIOS: USO DE CORRECCIONES

- Para superar estas limitaciones de comparabilidad:
 - En los países donde se pregunta por los dormitorios en la vivienda y cuando hay más de un hogar por vivienda, se calcula el hacinamiento mediante el cociente entre el número total de personas de la vivienda y el número de dormitorios de la vivienda
 - Independientemente de cómo se pregunta por los dormitorios (ya sea para uso exclusivo o no), si la cantidad de cuartos usados para dormir es igual al total de cuartos disponibles para (o usados por) el hogar, al total de dormitorios se le resta una pieza (supuesto: dicha pieza es de uso múltiple)

CONCLUSIONES (1)

- **La información disponible en las encuestas es relativamente comparable para evaluar el cumplimiento de algunos estándares básicos de suficiencia (típicamente “accesos a”)**
 - Ej. accede o no a electricidad, agua y saneamiento de red pública, etc.
- **No obstante, hay problemas derivados de las diferencias en las formas en que se capta la información (preguntas diferentes, categorías ambiguas, distintas unidades de análisis/identificación)**
 - Esto puede obligar a realizar correcciones y/o a clasificar en base a supuestos, que en algunos casos pueden ser bastante arbitrarios

CONCLUSIONES (2)

- **La utilización de umbrales más exigentes, basados en la calidad, es mucho más difícil, tanto por la falta de información como por las diferencias definicionales**
 - Estado de conservación de la vivienda
 - Regularidad, accesibilidad y suficiencia del suministro de agua
 - Frecuencia de acceso a la recolección de basura
 - Indicadores de calidad en electricidad, transporte (no analizados aquí)
- **Este es un problema importante, puesto que las mediciones basadas solamente en los accesos están perdiendo eficacia analítica en la región**
- **Para avanzar en la medición de umbrales más exigentes, es deseable un esfuerzo coordinado de los países, que permita el uso de clasificaciones comunes**