

Seminario “Reconciliación de fuentes de información para la medición de la distribución del ingreso”

Brechas conceptuales y cuantitativas entre encuestas y cuentas de hogares

División de Estadísticas
Unidad de Estadísticas Sociales



NACIONES UNIDAS

CEPAL



Trabajando por
un futuro productivo,
inclusivo y sostenible

Antecedentes

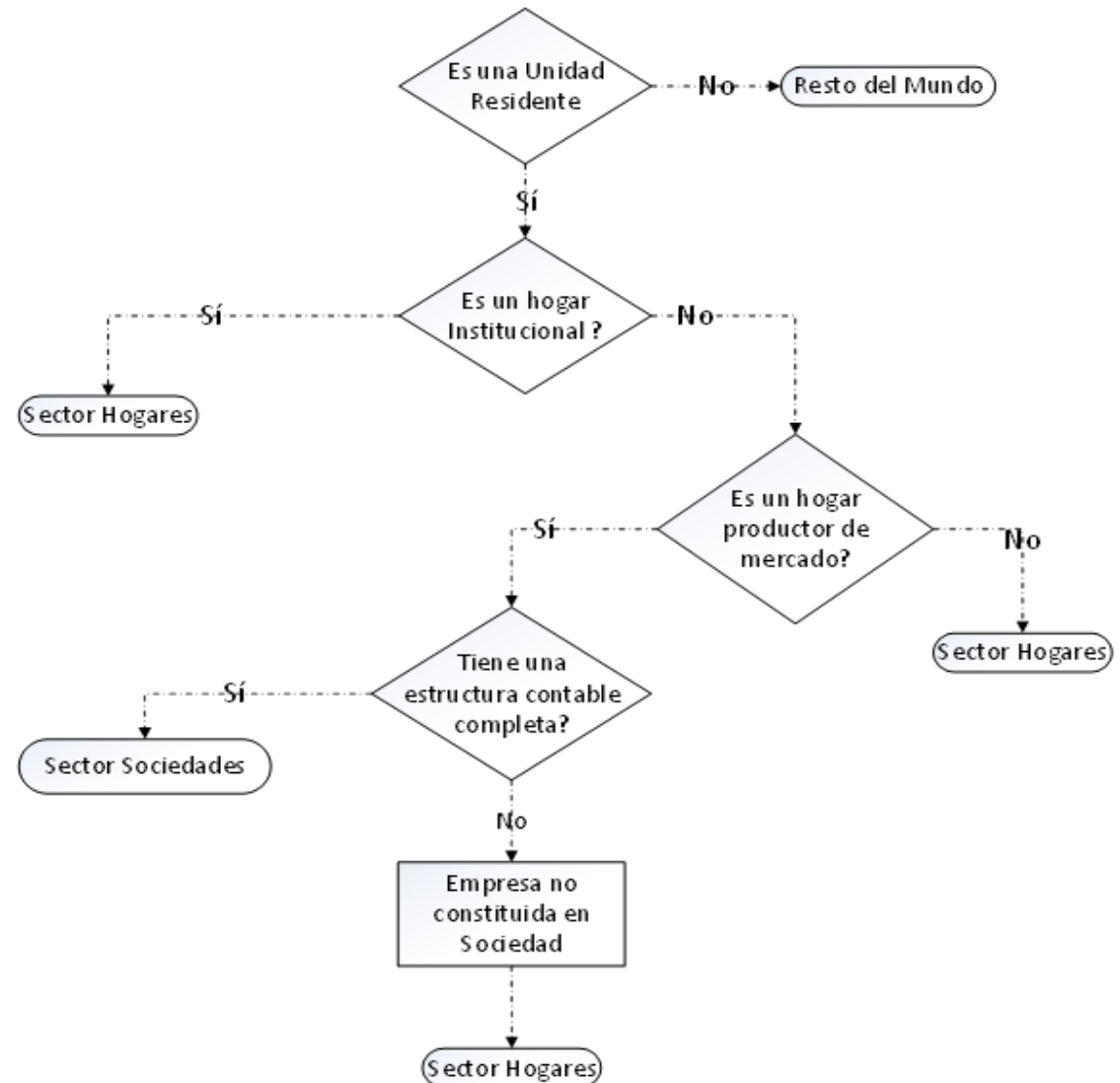
- CEPAL publica anualmente estimaciones de pobreza y desigualdad que apuntan a la comparabilidad regional en el Panorama social de América Latina y CEPALSTAT
- La metodología de medición de pobreza y los criterios para la construcción de ingresos fueron actualizados en 2017.
- Las estimaciones se basen en Datos de BADEHOG - Banco de datos de encuestas de hogares de 18 países de América Latina (1990-2022).

Medición de la desigualdad

- Las estimaciones de desigualdad que provienen directamente de las encuestas de hogares están sujetas a sesgos debidos a la sub-declaración y sub-cobertura
 - Información incompleta sobre las diversas fuentes de ingreso
 - Baja probabilidad de inclusión de los hogares más ricos en la muestra
 - Mayor propensión a rechazar la encuesta de los hogares más ricos
- Existen en la actualidad otras fuentes de información sobre el nivel y composición del ingreso de los hogares:
 - Registros tributarios
 - Cuentas Nacionales
- Pero estas fuentes son limitadas para describir la distribución de los ingresos
- Es posible combinar estas fuentes para tener una medición del ingreso complementaria a la tradicional. Sin embargo, al hacerlo, se debe tomar en cuenta la existencia de **brechas conceptuales y de medición** entre las distintas fuentes, las que deben ser resueltas antes de producir una nueva estadística de desigualdad.

Diferencias conceptuales y de medición entre las encuestas de hogares y las cuentas nacionales

El sector hogares de cuentas nacionales va más allá de los hogares particulares que son el universo de las encuestas, al incluir a los hogares institucionales.



Diferencias conceptuales y de medición entre las encuestas de hogares y las cuentas nacionales

Los agregados de ingresos difieren entre ambas fuentes de información. También suelen existir diferencias en los criterios de valoración y registro de los distintos componentes. A modo de ejemplo, los ingresos en las encuestas suelen registrarse después de impuestos, en forma mensual y en cuentas nacionales se hace con base anual y antes de impuestos.

<u>Componentes de ingresos Canberra2011</u>	Transacciones y/o Agregados SCN2008
1.- Ingreso del empleo	
<ul style="list-style-type: none">Ingreso del empleo<u>Ingreso por trabajo autónomo</u>	<ul style="list-style-type: none">Sueldos y Salarios de los asalariados D11Contribuciones sociales de los asalariados D12Ingreso mixto bruto para los trabajadores por cuenta propia B3g/ B3n
2.-Renta de la propiedad	
<ul style="list-style-type: none">Ingreso de activos financierosIngreso de activos no financierosRegalías, es decir, de derechos de propiedad intelectual, etc.	<ul style="list-style-type: none">Interés D41Ingresos distribuidos de las sociedades D42Utilidades reinvertidas de la inversión directa extranjera D43Renta de la propiedad atribuida a los titulares de pólizas de seguro D44Renta de la tierra D45Alquiler efectivo (es parte del excedente de explotación B2g)Productos de propiedad intelectual (AN117)

Diferencias conceptuales y de medición entre las encuestas de hogares y las cuentas nacionales

Los agregados de ingresos difieren entre ambas fuentes de información. A modo de ejemplo, el alquiler imputado suele investigarse en las encuestas mediante métodos aproximados, determinando un valor bruto por el uso de la misma, sin descontar los gastos de mantenimiento, tasas municipales, etc.

Componentes de ingresos Canberra2011

Transacciones y/o Agregados SCN2008

3.- Ingresos de la producción de los servicios de los hogares para consumo propio

- Valor neto de los servicios de vivienda proporcionados por viviendas ocupadas por el propietario y alquileres subsidiados
- Alquiler imputado (es parte de Excedente bruto de explotación B2g / B2n)

4.- Transferencias Corrientes recibidas

- Esquemas de seguridad social
 - Pensiones y otros beneficios de seguros
 - Beneficios de asistencia social (excluidas las transferencias sociales en especie)
 - Transferencias corrientes de instituciones sin fines de lucro
 - Transferencias corrientes de otros hogares
 - Prestaciones de la seguridad social en dinero D621
 - Otras prestaciones de los seguros sociales D622
 - Prestaciones de la asistencia social en dinero D623
 - Transferencias corrientes a ISFLSHs D751
 - Transferencias corrientes entre hogares residentes y no residentes D752
-

Diferencias conceptuales y de medición entre las encuestas de hogares y las cuentas nacionales

Los agregados de ingresos difieren entre ambas fuentes de información. A modo de ejemplo, el alquiler imputado suele investigarse en las encuestas mediante métodos aproximados, determinando un valor bruto por el uso de la misma, sin descontar los gastos de mantenimiento, tasas municipales, etc.

Componentes de ingresos Canberra2011

Transacciones y/o Agregados SCN2008

3.- Ingresos de la producción de los servicios de los hogares para consumo propio

- Valor neto de los servicios de vivienda proporcionados por viviendas ocupadas por el propietario y alquileres subsidiados

- Alquiler imputado (es parte de Excedente bruto de explotación B2g / B2n)

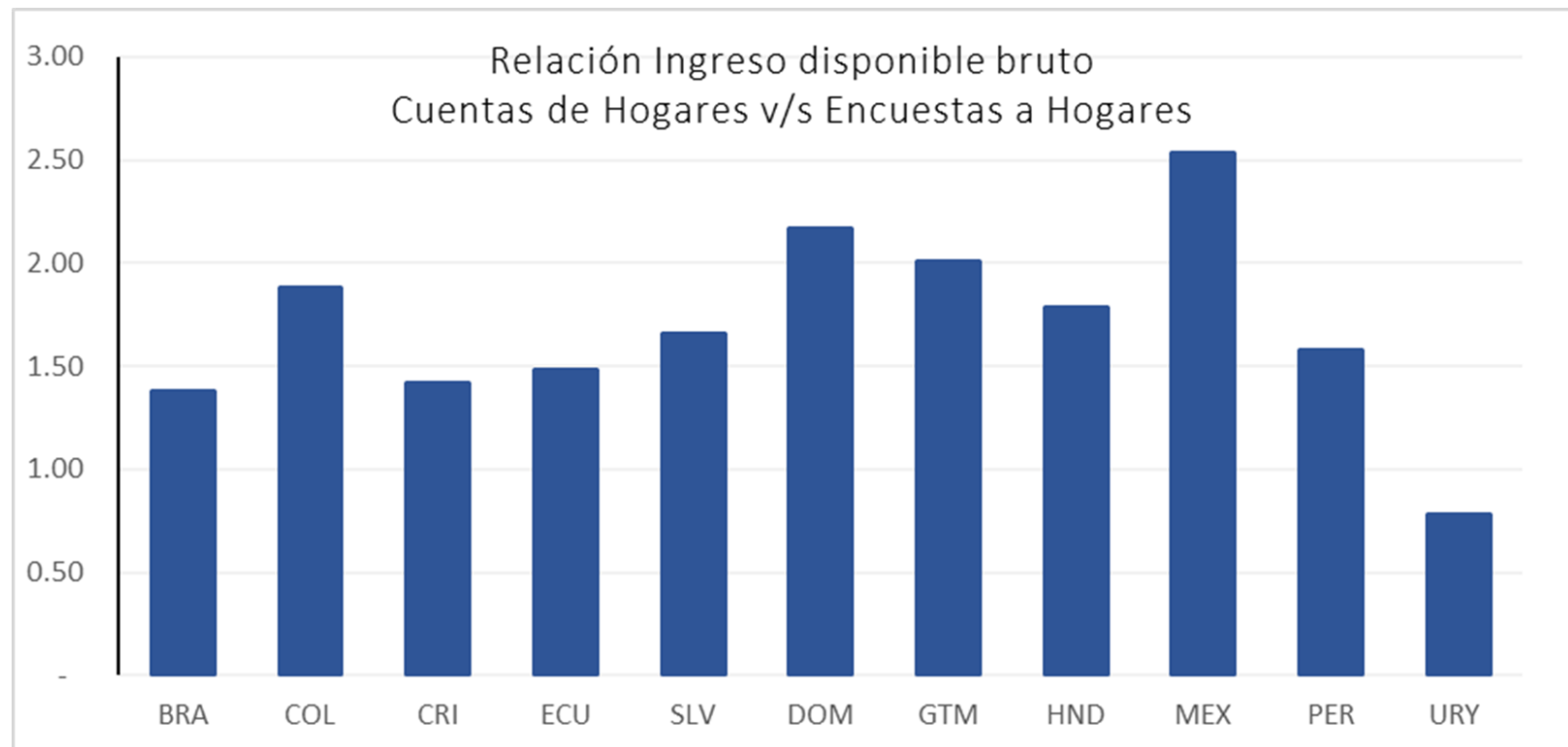
4.- Transferencias Corrientes recibidas

- Esquemas de seguridad social
- Pensiones y otros beneficios de seguros
- Beneficios de asistencia social (excluidas las transferencias sociales en especie)
- Transferencias corrientes de instituciones sin fines de lucro
- Transferencias corrientes de otros hogares

- Prestaciones de la seguridad social en dinero D621
 - Otras prestaciones de los seguros sociales D622
 - Prestaciones de la asistencia social en dinero D623
 - Transferencias corrientes a ISFLSHs D751
 - Transferencias corrientes entre hogares residentes y no residentes D752
-

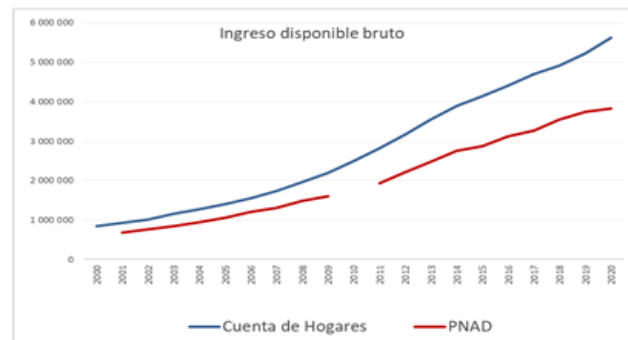
Una estimación primaria de la brecha entre las encuestas y las cuentas nacionales

Una vez constatadas las diferencias conceptuales, se procedió a equiparar aquellas partidas que son semejantes en ambas fuentes y a reconstruir los agregados de ingresos en aquellos países donde se cuenta con cuentas de hogares. Con ello, se obtuvo una medida comparable del agregado de ingresos brutos disponibles y se estimó la brecha entre ambas fuentes de información. El resultado fue para la mayoría de los países el habitual: las cuentas nacionales estiman un agregado de ingreso que está por encima del estimado por las encuestas de hogares.

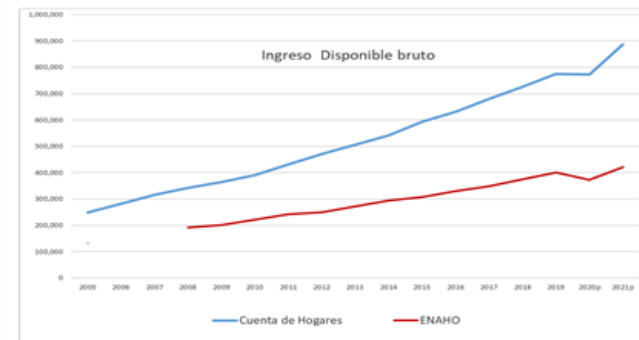


Las diferencias entre ambas fuentes de información se mantienen o incluso se incrementan con el tiempo

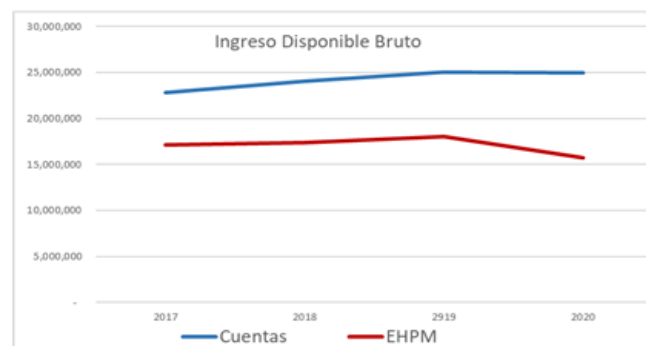
Brasil



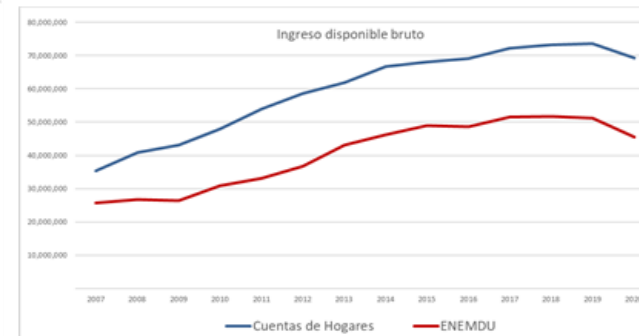
Colombia



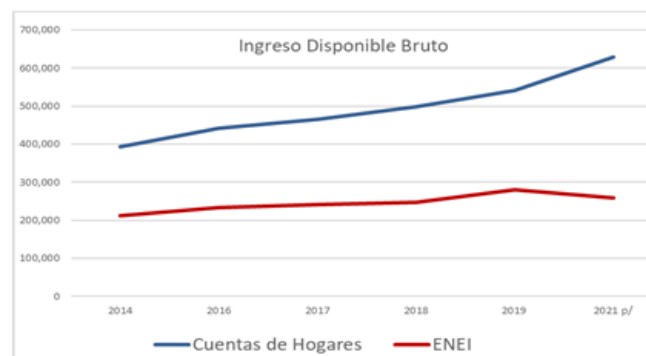
Costa Rica



Ecuador



Guatemala

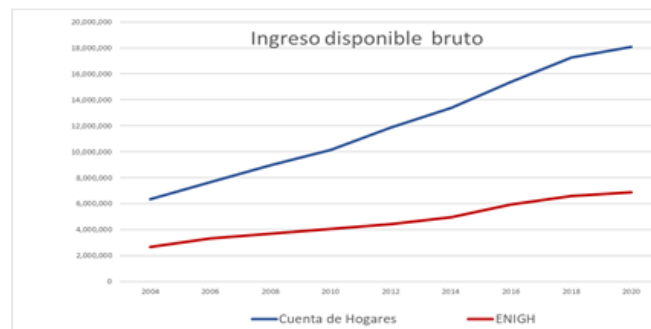


Honduras

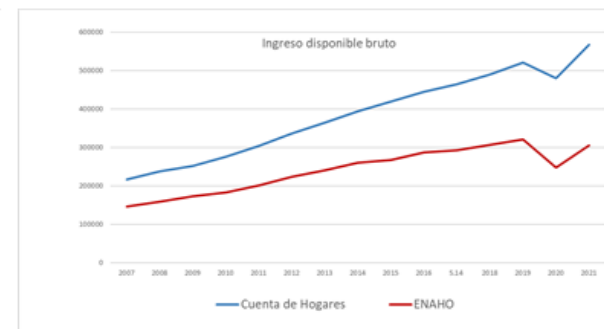


Las diferencias entre ambas fuentes de información se mantienen o incluso se incrementan con el tiempo

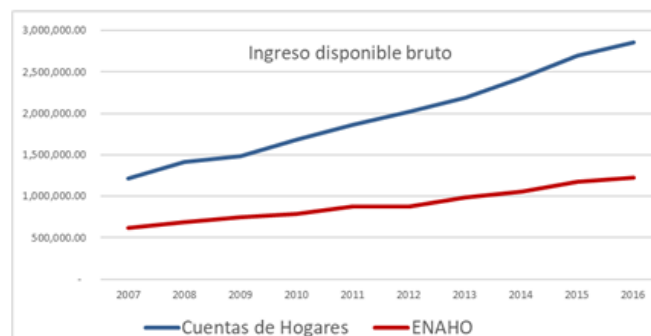
México



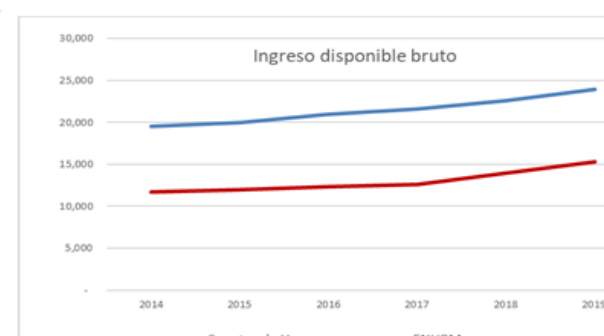
Perú



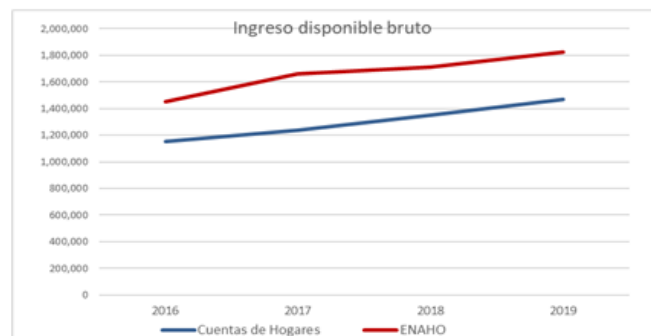
República Dominicana



El Salvador

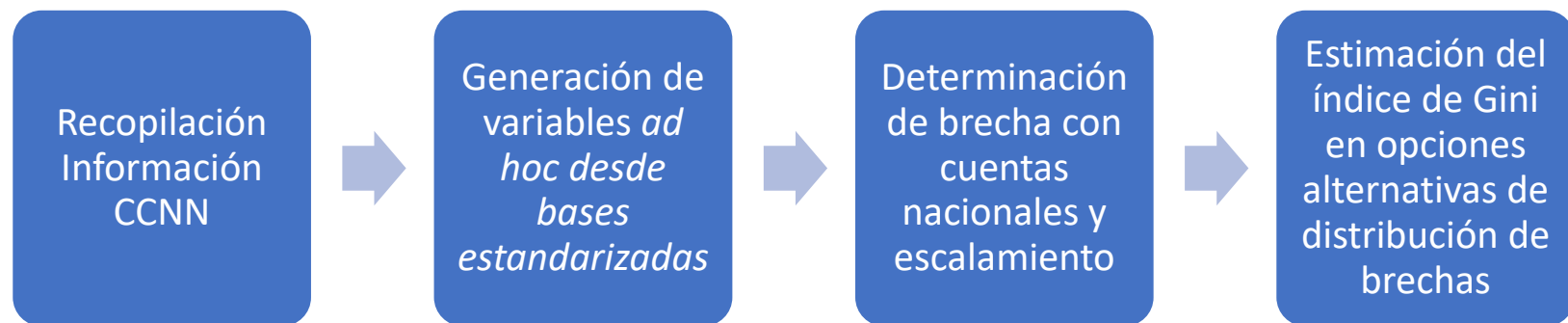


Uruguay



Sensibilidad de las medidas de desigualdad a las brechas de ingreso

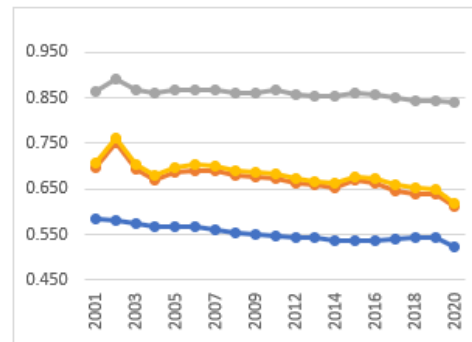
Una vez estimada la diferencia en el ingreso entre las encuestas y las cuentas nacionales, se procedió a un análisis de sensibilidad de la desigualdad ante esta brecha, buscando determinar cuáles serían los valores superior e inferior del índice de Gini de acuerdo con distintos supuestos de distribución de las brechas.



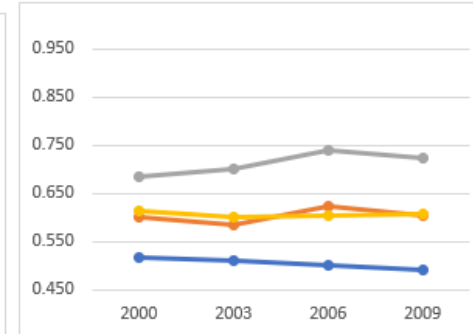
Sensibilidad de las medidas de desigualdad a las brechas de ingreso

Se generaron así tres escenarios alternativos, tomando como base el índice de Gini medido por la encuesta de hogares: el escalado proporcional al ingreso de cuentas nacionales; el ajuste CEPAL “tradicional”, que asigna la brecha de los ingresos de la propiedad al quintil de mayores ingresos; y un ajuste “extremo” que le asigna el total de la diferencia de los ingresos a la observación de la encuesta con mayores ingresos.

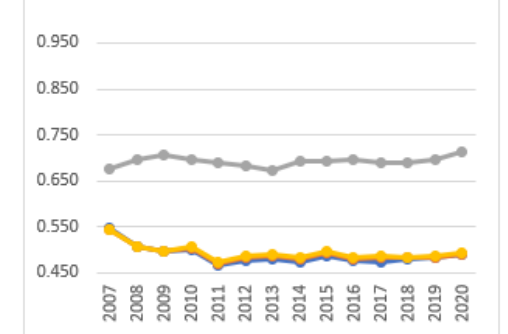
Brasil



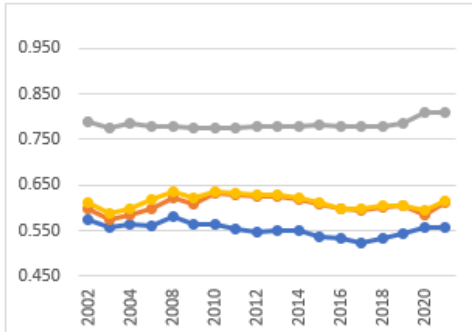
Chile



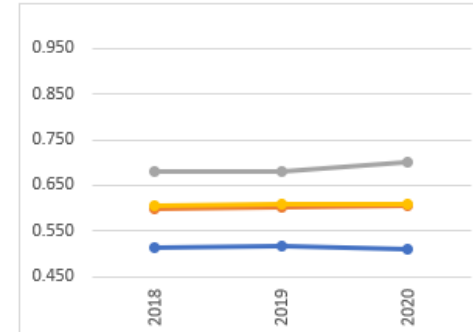
Ecuador



Colombia



Costa Rica

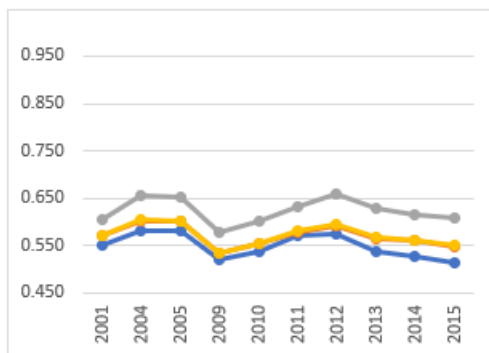


- Encuesta
- Escalado proporcional
- Observación con mayores ingresos
- Brecha de ingresos de la propiedad al 5to quintil

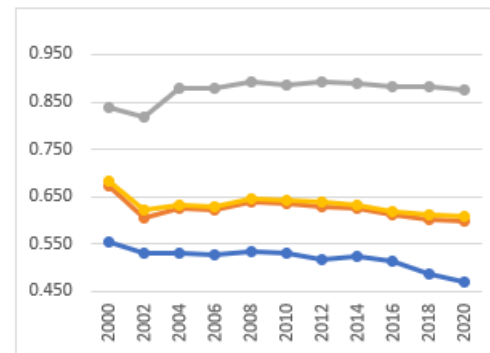
Sensibilidad de las medidas de desigualdad a las brechas de ingreso

En todos los países se observa que el índice de Gini medido por la encuesta correspondería al límite inferior del intervalo y que, de acuerdo con los métodos aplicados y los supuestos adoptados para la distribución de las brechas de ingresos, el índice podría situarse hasta 30 puntos por encima de aquel y con diferentes tendencias incluso respecto del medido por la encuesta.

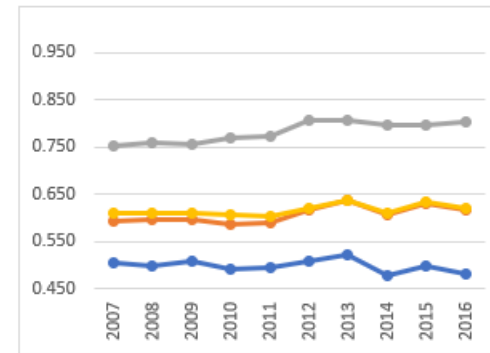
Honduras



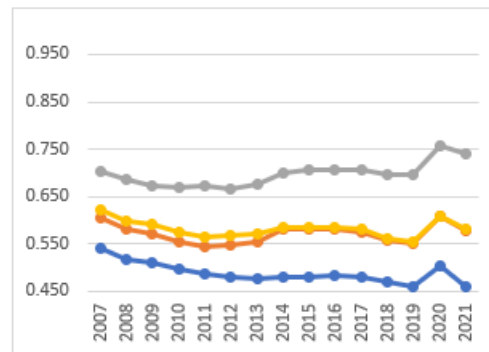
México



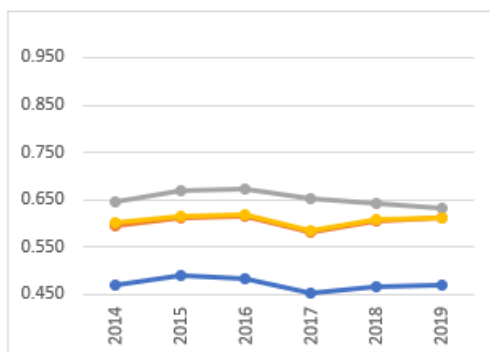
República Dominicana



Perú



El Salvador



- Encuesta
- Escalado proporcional
- Observación con mayores ingresos
- Brecha de ingresos de la propiedad al 5to quintil

A modo de cierre

- Existen diferencias conceptuales y de medición entre las encuestas de hogares y las cuentas nacionales al momento de estimar el ingreso de los hogares
- Estas diferencias se traducen en diferencias de nivel que se expresan en forma de brechas de captación
- En la mayoría de los países analizados las cuentas nacionales captan más ingresos que las encuestas
- La traslación de las brechas a una mayor desigualdad dependerá en forma crítica de la forma en que se establezcan las equivalencias entre los conceptos en una y otra fuente y de los supuestos que se adopten al momento de asignar las diferencias