



ESTADÍSTICAS MEDIOAMBIENTALES EN INE-CHILE Y SUS AVANCES

Abril, 2021

Antecedentes

Principales hitos de las Estadísticas Ambientales en INE-Chile

2012

- Unidad de Estadísticas del Medio Ambiente de INE trabajó en transformar el acervo estadístico en una base de información estructurada y documentada.
- Análisis que permitió construir un primer conjunto de VBA

2017-2021

- Modelo de clasificación y codificación de emergencias, desastres y eventos extremos (EDEE)

INE - 1986

- Publicación de primer informe anual de estadísticas de medioambiente, bajo el alero de Dharmo Rojas.
- Fuente de información, parte del patrimonio estadístico nacional que reúne 30 años de sistematización continua y documentada de diversas VBA.

2012-2013

- Unidad de Estadísticas del Medio Ambiente genera un modelo de clasificación y codificación de variables básicas ambientales que permita ordenar la información

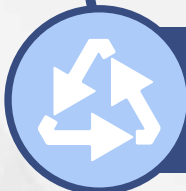
Actualidad sobre VBA

- Se publicó Informe anual de estadísticas de medioambiente 2020
- Se cuenta con 428 VBA cada uno con sus series estadísticas de más de 30 servicios públicos con competencia o vínculos con la temática ambiental. Los que son analizados, procesado y transformados en series estadísticas.

Principales referencias metodológicas y conceptuales



Marco para el desarrollo de las estadísticas ambientales (MDEA)



Indicadores Ambientales (OECD, 2011)



Energy, transport and environment indicators (Eurostat, 2012)

Informe Anual de Estadísticas de Medioambiente (ref. 2019)



- **Aspectos ambientales**
 - Aire
 - Agua
 - Tierras y suelos
 - Biodiversidad
- **Aspectos demográficos y socioeconómicos de importancia ambiental**
 - Sector agropecuario
 - Pesca y acuicultura
 - Energía
 - Residuos y desechos
- **Estadísticas de desastres naturales y antrópicos**



Link de acceso:

<https://www.ine.cl/estadisticas/economia/energia-y-medioambiente/variables-basicas-ambientales>

Estadísticas Medioambientales INE La Araucanía



- **Informe anual medioambiental**

Primera edición marzo 2020 (ref. 2017-2018)

Segunda edición marzo 2021 (ref. 2018-2019)

Informa sobre las dimensiones:

- Aire
- Agua
- Tierras y suelos
- Biodiversidad

- **Boletín semestral de Medio Ambiente**

Primera edición febrero 2021 (ref. 2020)

Presenta datos sobre aire, agua, tierras y suelos.



Links de acceso:

<https://regiones.ine.cl/araucania/prensa/informe-anual-medioambiental-2021-la-araucan%C3%ADa>

https://regiones.ine.cl/documentos/default-source/region-ix/estadisticas-r9/boletines-informativos/medio-ambiente/bolet%C3%ADn-medio-ambiente-primer-semestre-2020---la-araucan%C3%ADa.pdf?sfvrsn=bacebe31_6



Difusión de información: INE.Stat

INE.Stat



Link de acceso:
<https://stat.ine.cl>



Series cronológicas que son publicadas en sitio web INE, también se encuentran, la mayoría de estas VBA (297 VBA), en plataforma INE.Stat.
El lanzamiento de esta plataforma fue realizada en marzo 2019.

Plataforma flexible e interactiva, constituye una importante fuente de diseminación estadística, que cuenta con interfaces de visualización en español/inglés entregando información a la comunidad internacional.

INE.Stat posee un video interactivo en su versión en español, un documento Paso a Paso para el uso de la plataforma y un Manual de usuario descargable. Actualmente se publican Estadísticas del mercado del trabajo con diferentes desagregaciones y estadísticas del medio ambiente.

.Stat en otros miembros de la comunidad



OECD.Stat

Welcome to OECD.Stat

OECD.Stat provides data and metadata for OECD countries and selected non-member economies.

How to access the data:

- By keyword using "keyword" (e.g. GDP, FDI, ROAD, AGRICULTURE, SOCIAL DISTRIBUTION, INEQUALITY)
- By selecting data in the left-hand menu (by region or data by theme)
- By accessing and saved queries (under "My queries") (for logged in users)



Australian Bureau of Statistics ABS.Stat BETA

Welcome to ABS.Stat

About the beta release

The beta release allows you to preview ABS.Stat before it is released in its final form and gives you the opportunity to work to enhance the tool.

We will continue to load new datasets and update existing datasets in ABS.Stat as soon as possible after embargo on ABS.Stat beta releases may not necessarily be the next up to date. You are advised to check the ABS website (ABS) for the latest information on new datasets we plan to include in ABS.Stat and to update it. It will also provide you with information on new datasets we plan to include in the future.

We have created an ABS.Stat release calendar which will give you an indication of what is available in ABS.Stat and is updated. It will also provide you with information on new datasets we plan to include in the future.

We recognise that there are still some issues in the beta release. We have compiled a list of issues identified so far as if further issues are discovered please let us know using the "Contact us" link at the top of the page. The ABS greatly appreciates your personal information that you provide to us.



UNDS.Stat: Explore International time series data from the UN Data Service

Search box

We're aware there is an issue with some versions of Chrome not displaying the data correctly. We are working towards fixing this in the meantime, you can click on the Customise drop down, followed by Selection then Country. On the popup window click on the Customise button.

Looking for the latest edition of International Energy Agency data?

We have included editions of the data:

Just visit our portal to [compare time series](#) by using what data you like. You need to be registered as a UN member state.



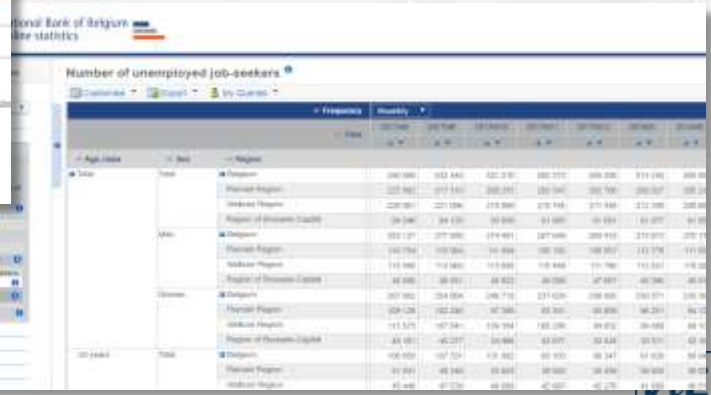
IStat | your direct access to the Istat Statistics

Number of payroll jobs

Country	2014	2015	2016	2017	2018	2019	2020	2021	2022
Italy	18,100,000	18,100,000	18,100,000	18,100,000	18,100,000	18,100,000	18,100,000	18,100,000	18,100,000

Number of unemployed job-seekers

Country	2014	2015	2016	2017	2018	2019	2020	2021	2022
Italy	3,500,000	3,500,000	3,500,000	3,500,000	3,500,000	3,500,000	3,500,000	3,500,000	3,500,000



Number of unemployed job-seekers

Region	2014	2015	2016	2017	2018	2019	2020	2021	2022
North	1,200,000	1,200,000	1,200,000	1,200,000	1,200,000	1,200,000	1,200,000	1,200,000	1,200,000
Centre	1,200,000	1,200,000	1,200,000	1,200,000	1,200,000	1,200,000	1,200,000	1,200,000	1,200,000
South	1,100,000	1,100,000	1,100,000	1,100,000	1,100,000	1,100,000	1,100,000	1,100,000	1,100,000


Modelo de clasificación y codificación de emergencias, desastres y eventos extremos (EDEE)




INE ha tomado el desafío de aportar en el tratamiento estadístico de los desastres y eventos extremos naturales y antrópicos del país, que trate integralmente este tipo de eventos y sus efectos sobre los ecosistemas, personas e infraestructura, y así favorecer las evaluaciones necesarias para la toma de decisiones en situaciones de desastres y la Gestión de Riesgo de Desastres.

Sistema Estadístico Institucional (SEI) de ONEMI


Ejemplo registro de Ocurrencia de Desastres

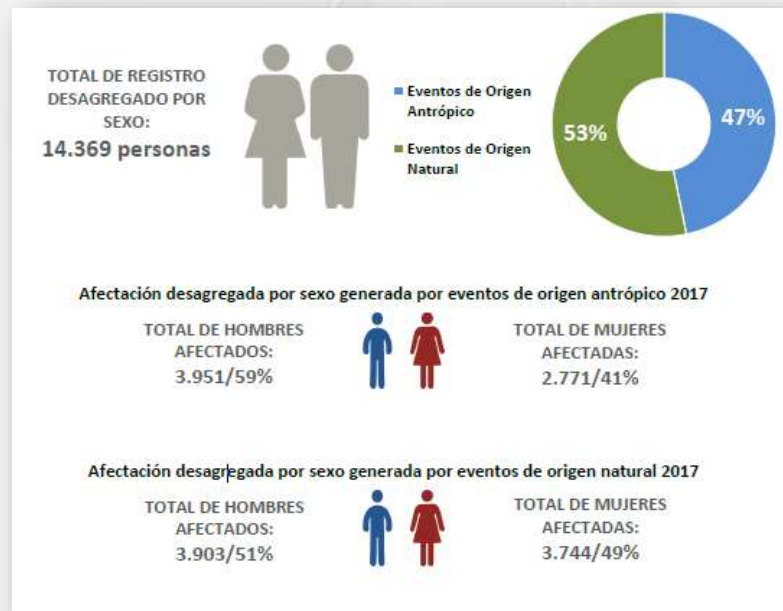

Oficina Nacional
de Emergencia
Ministerio del Interior
y Seguridad Pública



Informe Estadístico Anual 2017 de ONEMI
Período del 1° de enero a 31 de diciembre de 2017
SISTEMA ESTADÍSTICO INSTITUCIONAL DE ONEMI

División de Protección Civil
Marzo de 2018





ONEMI



Trabajo colaborativo en el Sistema Estadístico de Desastres en Chile

INE, con la colaboración de ONEMI y los servicios que integran las Mesas por Variable de Riesgo de esta institución, ha trabajado en la formulación de un Modelo de Clasificación y Codificación de Eventos de Emergencias, Desastres y Eventos Extremos



2016 INE participa en la primera Mesa de Trabajo por Variable de Riesgo de ONEMI: Materiales Peligrosos



Rol del INE en el Sistema Estadístico de Desastres

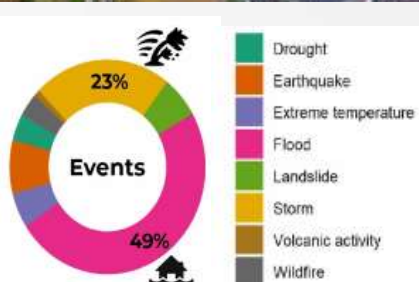
OBJETIVO GENERAL

Crear un sistema estadístico nacional y de registro para emergencias, desastres y eventos extremos, con representatividad espacial, que permita la construcción de series de tiempo bajo estándares definidos

OBJETIVOS ESPECÍFICOS

- Desarrollar una metodología de clasificación y codificación para eventos de emergencias, desastres y eventos extremos acorde a la producción estadística nacional de RRD.
- Elaborar una estructura de registro estandarizada e instrumentos estadísticos asociados, acorde a la disponibilidad de información existente y los actores involucrados en la producción de estadística nacional relativa a RRD.
- Implementar el sistema de registro estadístico de desastres en organismos técnicos del Estado – priorizados por INE-ONEMI-para construir series de tiempo que compilen la ocurrencia e impactos de emergencias, desastres y eventos extremos

Modelo Clasificación Estadística de emergencias, desastres y eventos extremos



El modelo de clasificación de desastres, consiste en un esquema donde se agrupan en categorías los eventos, con la finalidad de ordenarlos exhaustivamente para ser posteriormente codificados e ingresados en el registro estadísticos de ocurrencia e impacto de desastres, siendo un mecanismo que facilite la estandarización de los eventos para su tratamiento estadístico. Cada una de estas categorías junto a la nómina de eventos y sus definiciones oficiales asociadas, fueron revisadas y validadas por profesionales de INE y ONEMI.

Documento Técnico

Manual de Clasificación y Codificación EDEE



A la fecha, el modelo de clasificación y su documentación técnica se encuentra en la fase de revisión, cuyo proceso de cierre está planificado durante el 2021.



GRACIAS

ine.cl