



NACIONES UNIDAS

CEPAL



Red iberoamericana de Oficinas
de cambio climático



Seminario “América Latina y el Caribe: Visiones para una mejor convivencia en sociedades bajas en carbono”

Vulnerabilidad al cambio climático: una perspectiva regional

***Ana Rosa Moreno
Depto. de Salud Pública
Fac. de Medicina, UNAM
México***

- Los gobiernos tienen la responsabilidad de anticipar y preparar la protección de los más vulnerables y construir sociedades resilientes ante los retos globales que estamos enfrentando.
- Conocimiento y ciencia del presente y futuro son críticos para guiar la acción política.
- La falta de ciencia ante problemas globales complejos tiene consecuencias negativas para nuestras sociedades.
- La clave es generar e intercambiar conocimientos para estar mejor informados y anticipar respuestas a futuro.

Los análisis de vulnerabilidad efectuados en América Latina suelen considerar a los humanos como sujetos uniformes, sin tomar en cuenta que hombres y mujeres difieren en sus formas y niveles de susceptibilidad, y poseen diferentes capacidades para responder a cambios ambientales extremos.

No existe una sola vulnerabilidad:

- *Vulnerabilidad biológica*: edad, sexo, estado nutricional, enfermedades pre-existentes.
- *Vulnerabilidad ambiental*: inundaciones, deslizamientos/deslaves, climas extremos, sequías, huracanes, incendios forestales.
- *Vulnerabilidad social*: género, bajo nivel educacional, falta de servicios de salud.
- *Vulnerabilidad económica*: cesantía, pobreza.

- Se hace imprescindible analizar los procesos económicos y culturales para comprender por qué algunos grupos humanos son más vulnerables que otros, así como el papel que ejerce la gobernanza de los territorios sobre estas vulnerabilidades diferenciales.
- La vulnerabilidad en ecosistemas, infraestructura y producción de las poblaciones urbanas es diferente de la de zonas rurales, de indígenas y de afrodescendientes.

Dinámicas poblacionales, usos del suelo y características del espacio construido, que derivan de condiciones socioeconómicas, políticas, institucionales, tecnológicas y culturales en curso agravan de manera desigual las vulnerabilidades.

- Los riesgos derivados del clima y cambio climático surgen de la interacción entre tres componentes: amenaza (sinónimo de peligro), exposición y vulnerabilidad.
- El clima, con sus amenazas, incide en la exposición de personas y bienes de interés, para generar situaciones de riesgo.

- Vulnerabilidad y potenciales riesgos asociados con cambio climático no solo obedecen a tipología e intensidad de las amenazas, sino también a características sociales, económicas, políticas y culturales de cada caso.
- De ahí que no exista una solución única, sino retos comunes.

- Amenazas del cambio climático a través de cambios tanto en temperaturas como en precipitaciones, en particular por sobre sus valores extremos, así como por aumento del nivel del mar, se traducen en impactos negativos sobre medios de subsistencia, seguridad alimentaria y nutrición, particularmente en niños, y en aumentos en la morbilidad, así como en la migración.
- Impactos son generalmente más agudos en poblaciones sociopolíticamente marginadas, como pueden ser las mujeres, los pueblos indígenas y los que viven en condiciones de pobreza.

Género

- Integrar un enfoque de género al determinar la vulnerabilidad ayuda a comprender cómo diferencias de comportamiento y relaciones de poder entre hombres y mujeres producen capacidades, habilidades, oportunidades, conocimientos, necesidades e intereses distintos, y, por ende, vulnerabilidades diferentes.
- Son muy pocos los países de América Latina que reconocen explícitamente las dimensiones de género en la vulnerabilidad al cambio climático.
- Las mujeres además están expuestas a violencia de género.

Pueblos indígenas

- Constituyen uno de los grupos más vulnerables a efectos del cambio climático.
- América Latina concentra la mayor diversidad de pueblos indígenas del mundo, cuya población crece.
- Efectos del cambio climático impactan de modo diferenciado en esta región por la vulnerabilidad de sus pueblos indígenas y fragilidad de sus territorios.

- Se está produciendo una pérdida de conocimiento nativo en la forma de tradiciones transmitidas entre generaciones como consecuencia de migración e integración en mercados, lo que los hace más vulnerables frente a ciertos extremos meteorológicos o climáticos.
- Los pueblos originarios son vulnerables también por denegación de sus derechos y por su relación material y espiritual con el medio ambiente.

Comparten factores de riesgo ante el cambio climático que, en general, no están presentes en ningún otro grupo o por lo menos no lo están en forma conjunta:

- pobreza y desigualdad;
- erosión de los medios de vida basados en recursos naturales,
- residencia en zonas geográficas de riesgo;
- migración y desplazamientos forzados;
- desigualdad de género;
- falta de reconocimiento, derechos, apoyo institucional e inclusión en las políticas públicas;
- fragilidad demográfica y pérdida de identidad cultural.

Pobreza

- Vulnerabilidad al cambio climático de poblaciones más pobres se relaciona con procesos de larga duración en el origen de desigualdades en acceso a recursos, capacidades y activos tangibles e intangibles.
- Las poblaciones pobres son las más expuestas y a menudo se ven agravadas por la falta de tenencia de la tierra o por asentarse en laderas de montaña, planicies anegables o zonas áridas.
- Se sugiere que el cambio climático interactúa con determinantes no climáticos y desigualdades estructurales enraizadas en la sociedad, generando a su vez nuevas formas de vulnerabilidad.

- Muchas de las poblaciones de países RIOCC se asientan en zonas de riesgo; por lo tanto, están altamente expuestas y son poco resistentes a los devenires climáticos debido a abundante vivienda de autoconstrucción y baja calidad.
- Condición que las convierte en altamente vulnerables frente a las amenazas del cambio climático.

Eventos hidrometeorológicos

- El aumento de temperatura del aire y del mar contribuye en intensificar los huracanes de mayor categoría e incrementar frecuencia, intensidad y duración de tormentas extremas, con numerosas descargas eléctricas.
- El aumento del nivel del mar está destruyendo bordes e infraestructuras costeras y reduciendo extensión de manglares y lo hará cada vez más en el corto y mediano plazo.
- La acidificación del océano contribuirá a la destrucción de los arrecifes de coral.
- Todo ello aumentará la vulnerabilidad socioecológica a los huracanes.

Factores socioeconómicos que fomentan la vulnerabilidad y dan lugar a que los eventos de déficit y excesos hídricos tengan un impacto aún mayor:

- crecimiento de población,
- urbanización acelerada de asentamientos humanos informales,
- falta de infraestructura bien planificada y de calidad,
- altos índices de desigualdad social y pobreza,
- economías dependientes de la agricultura y
- prácticas ambientales inadecuadas.

- Huracanes y tormentas son unas de las mayores amenazas en América Latina.
- Entre 1970 y 2010 ocurrieron 70 desastres de origen climatológico en la región: 31 en Centroamérica y México, 16 en Sudamérica y 23 en el Caribe.
- Los costos de los daños y las pérdidas fueron estimados en US\$106,427 millones de los cuales 21,012 millones correspondieron a huracanes y tormentas en el Caribe, 17,640 millones a los de Centroamérica y 3,754 millones a los de México.

- En las dos últimas décadas se registraron en América Latina y el Caribe 548 eventos de inundación, afectando a 41 millones de personas y con daños estimados en US\$26,000 millones.
- En las últimas décadas, México, la Amazonía y Nordeste de Brasil, centro y sur de Chile y la Patagonia experimentaron una mayor frecuencia de sequías.
- En el periodo 2005 a 2015, la sequía produjo en Latinoamérica y el Caribe daños en cultivos y ganado por el valor de US\$13,000 millones.

Deslizamientos

El aumento del riesgo de deslizamientos no solo se debe al exceso de lluvias, sino también a procesos de deterioro ambiental, deforestación, degradación de cuencas y al aumento de múltiples procesos de vulnerabilidad física y social de los asentamientos humanos, que también son impulsores del riesgo.

La Cordillera de los Andes y otros sistemas montañosos de Latinoamérica son especialmente susceptibles a que presenten procesos de inestabilidad o deslizamientos de laderas por sus características geodinámicas y climáticas.

Incendios

- Cuando el fuego no forma parte natural de las perturbaciones del ecosistema, o donde la actividad humana produce cambios en su régimen natural convirtiendo los incendios en más frecuentes, extensos o severos, el fuego representa una perturbación.
- Causan graves impactos sobre los ecosistemas, alterando su composición y estructura, funciones y servicios que prestan o su capacidad como sumidero de GEI, además de afectar fauna, bienes, valores y vidas humanas.

- Niños, ancianos y mujeres embarazadas son los más vulnerables a incendios por la contaminación atmosférica con gases y partículas productos de la combustión de biomasa, incluso en sectores urbanos y rurales alejados de su origen.
- Las áreas de mayor peligro dentro de la región serán México, la Amazonía y Chile central.
- Se proyecta que las temporadas de incendios se alarguen y que el número de días de peligro extremo aumente.

Ecosistemas marinos-costeros

- Los riesgos derivados del cambio climático sobre los sistemas costeros en los países RIOCC están determinados por el aumento de tres factores de origen climático: nivel medio del mar, temperatura superficial del océano y la acidificación
- Su vulnerabilidad se deriva de las actividades humanas que se desarrollan en su entorno: turismo, expansión urbana no planificada, contaminación de fuentes terrestres y auge de la acuicultura.
- Ellas representan amenazas para poblaciones de peces, corales y manglares.

Biodiversidad

- Ecosistemas con áreas geográficas restringidas y con alto endemismo se encuentran entre los más vulnerables.
- Las áreas críticas de biodiversidad (i.e., áreas de gran diversidad de especies que muestran alta pérdida de hábitat y altos niveles de endemismo de especies), ocho en total en la región, están dentro de los lugares más vulnerables del mundo.

- Las islas del Caribe, el Cerrado de Brasil y los Andes tropicales están entre las áreas críticas más vulnerables del mundo.
- Entre las plantas, los árboles altos son particularmente vulnerables, así como especies a gran altitud.

Los asentamientos humanos que experimentarán una mayor vulnerabilidad son los de rápido crecimiento, poco planificados y, sobre todo, los que albergan mayor informalidad o que se localizan en zonas propensas a riesgos ante carencias de infraestructura, servicios o medidas de adaptación apropiadas.

Turismo

- La vulnerabilidad varía según el tipo de turismo.
- Si bien el turismo de sol y playa y ciudad se establece sobre un sector hotelero bien desarrollado, el turismo ambiental en sentido amplio se asienta más sobre sistemas comunitarios, con empleos informales y población de menos recursos, que depende en gran parte de esta fuente de ingresos.
- El cambio climático amenaza al sector de forma particular, pues puede afectar de forma directa al recurso.
- Esto hace que este tipo de turismo y la población que depende de él sean particularmente vulnerables.

- En el corto plazo, inundaciones, deslizamientos, erosión costera y olas de calor son las principales amenazas a escala local.
- En el largo plazo, aumento del nivel del mar, falta de agua y potencial propagación de vectores infecciosos se suman a las anteriores.

Salud humana

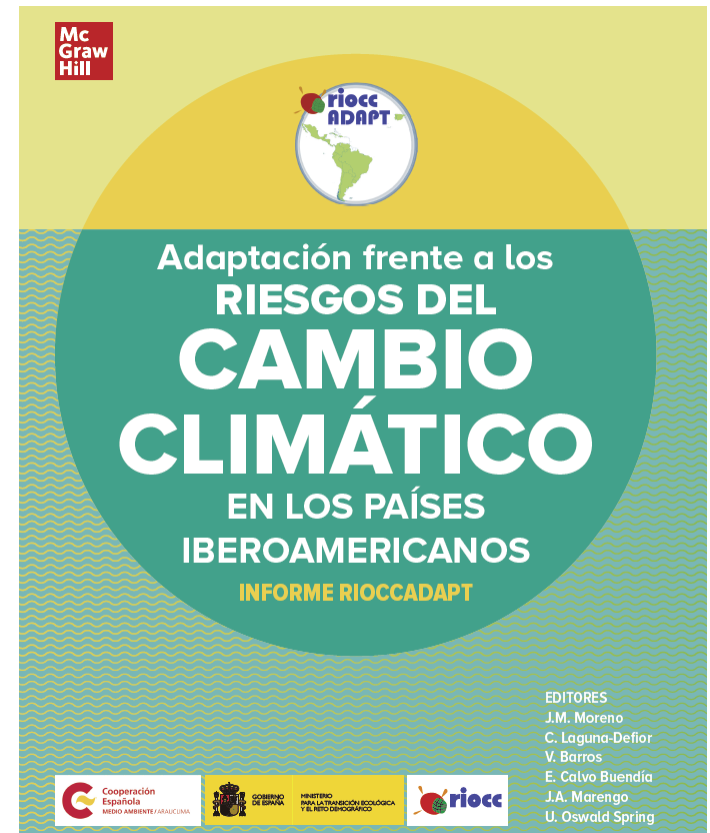
- Son vulnerables al cambio climático las poblaciones en condiciones de pobreza y con carencias en infraestructura (vivienda, saneamiento y servicios de salud).
- Por ejemplo, en el caso de olas de calor, son vulnerables ancianos, niños y personas con enfermedades cardiovasculares preexistentes.
- Las zonas urbanas pueden amplificar los impactos de las olas de calor por efecto de isla térmica urbana.

- Es prioritario identificar a los más expuestos y vulnerables ante eventos meteorológicos o climáticos de diversa índole a nivel regional o local.
- Es urgente identificar la vulnerabilidad ambiental y humana y la exposición mediante cartografías de riesgo.
- Se debe garantizar las respuestas adecuadas de atención en salud tanto a nivel curativo como preventivo, para lo que se necesitan un trabajo interdisciplinario, una buena planificación y profesionales de todo tipo bien formados.

- Es común a los países RIOCC que los estudios de impactos, vulnerabilidad y adaptación estén desequilibrados en favor de aspectos biofísicos, de infraestructura o ecosistémicos frente a los aspectos sociales.
- Esto representa un reduccionismo de la realidad que debe ser abordado.
- Aunque la adaptación planificada ha aumentado en los países RIOCC en los últimos años, especialmente a nivel nacional y sectorial, la inclusión de los grupos vulnerables sigue siendo débil y variable entre los distintos países.

Liga para bajar el informe

<https://rioccadapt.com/>

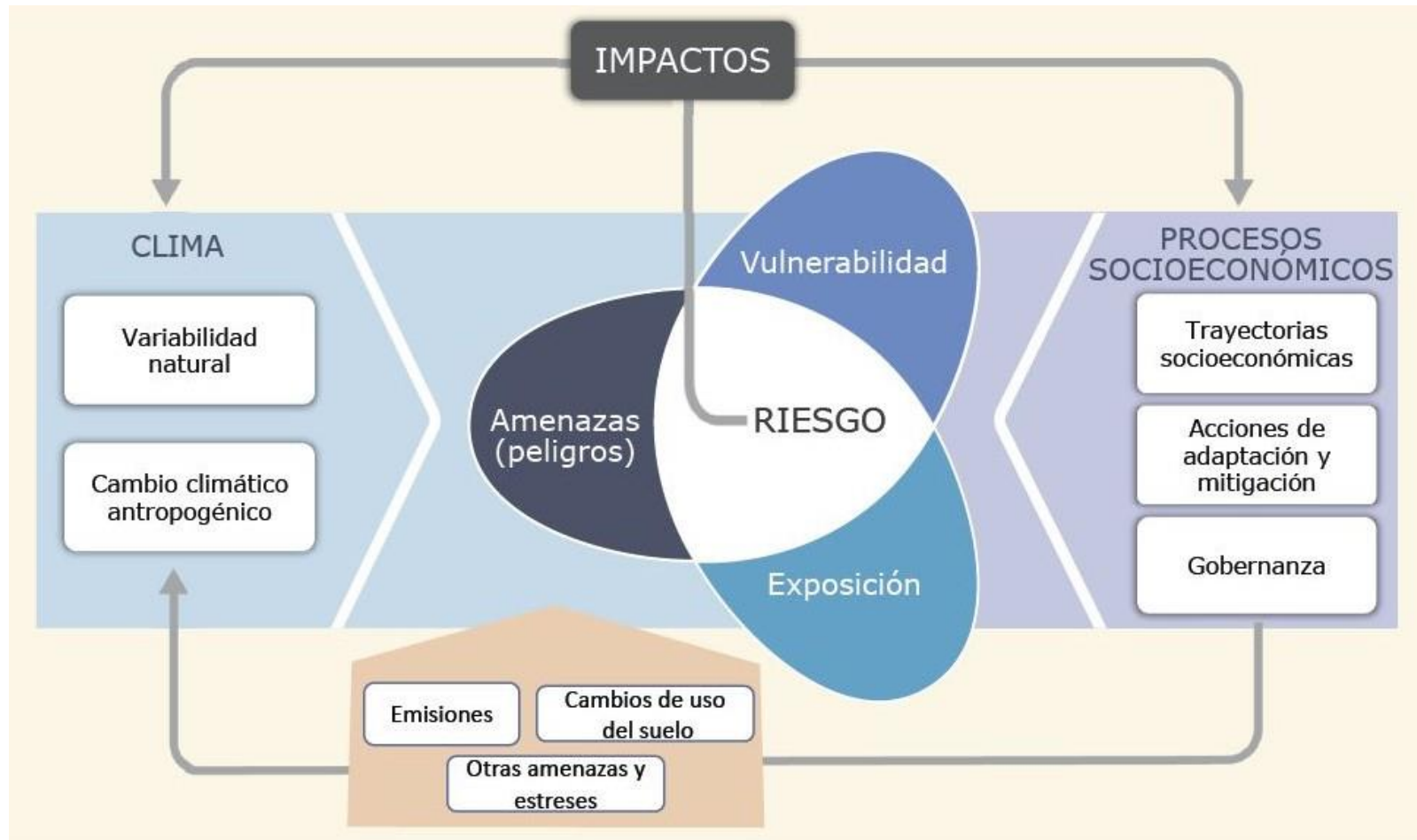




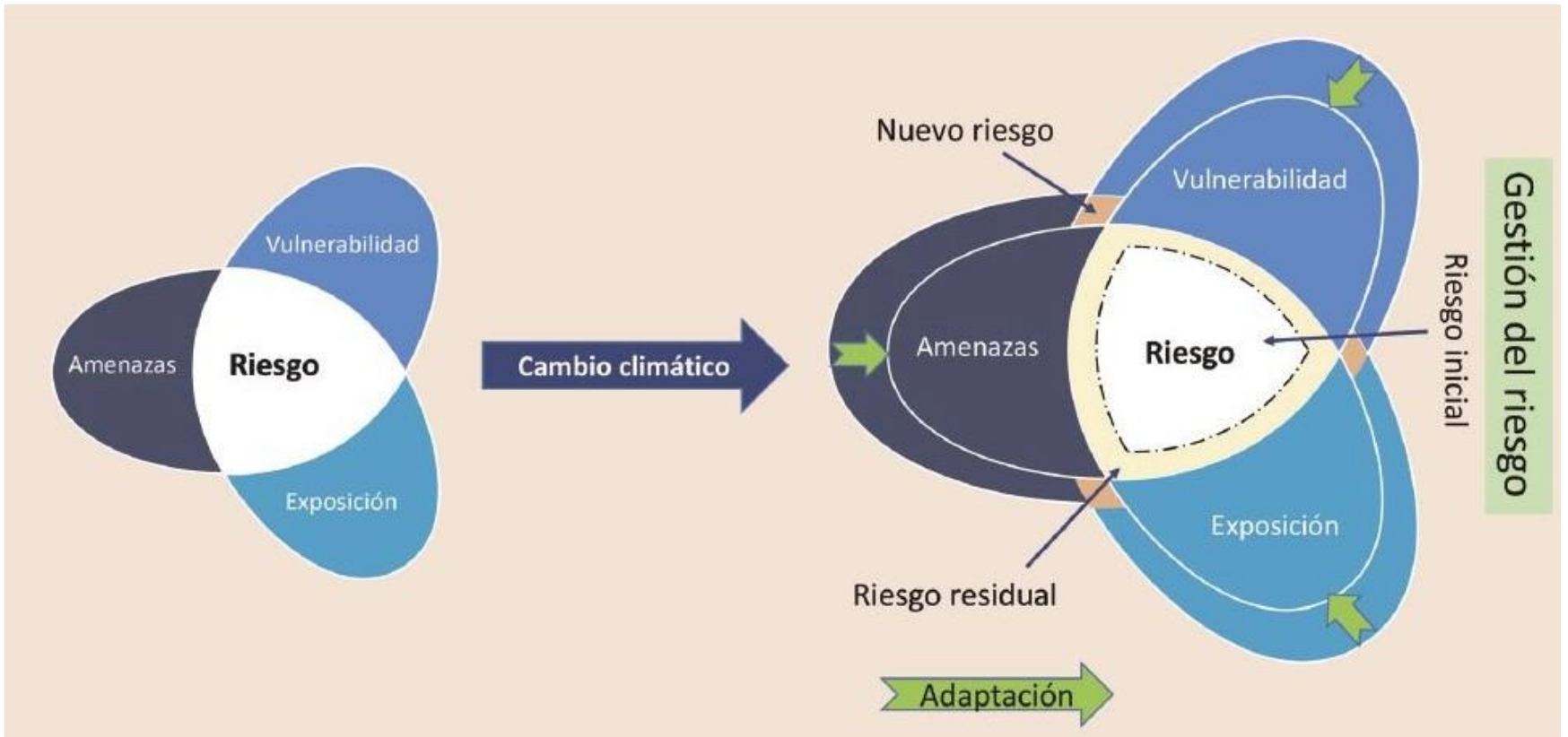
MUCHAS GRACIAS

morenoar@gmail.com

Marco conceptual de riesgo



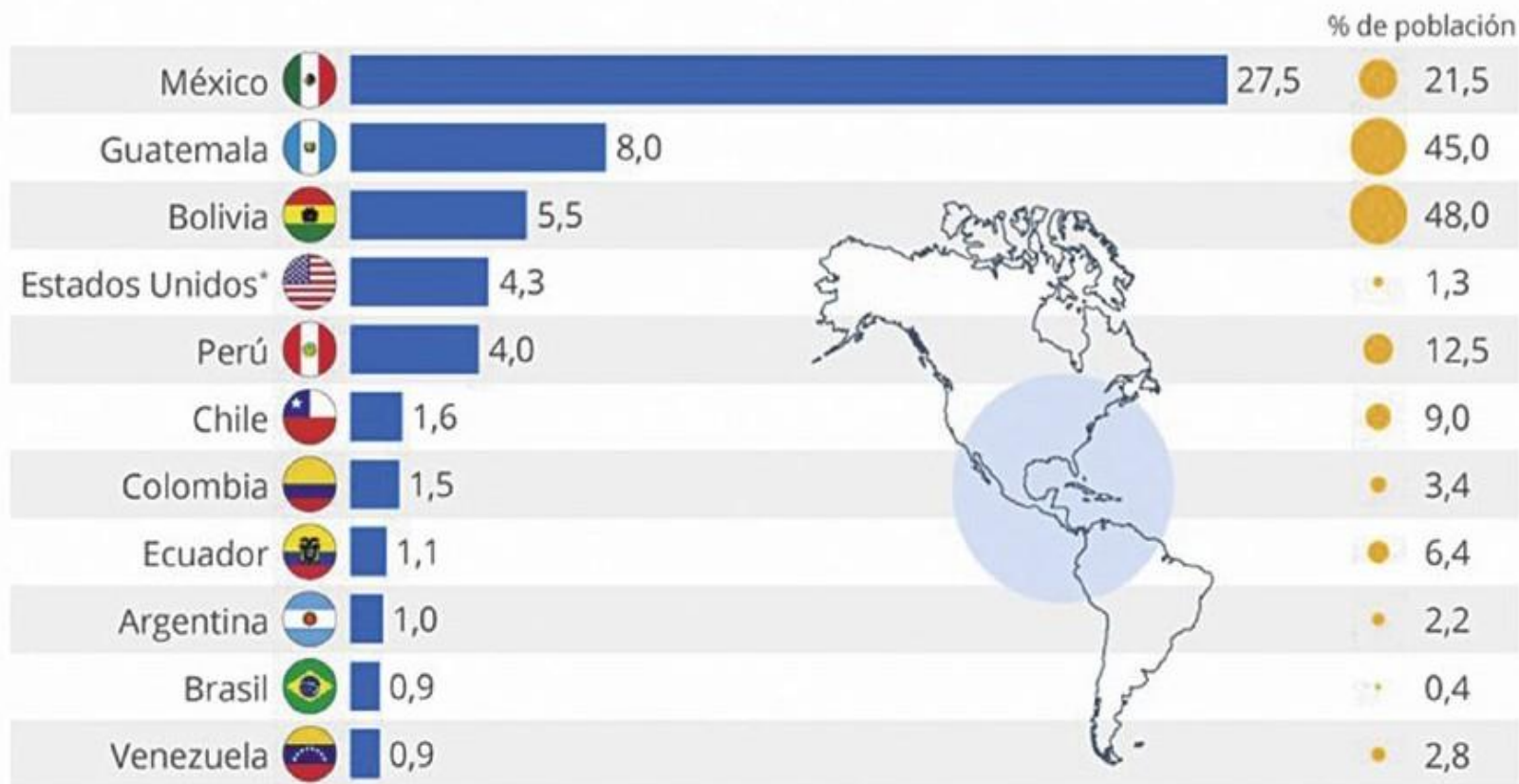
Modificado de Oppenheimer *et al.* 2014



Modificado de Oppenheimer et al., 2014

La población indígena en el continente americano

Cantidad de población indígena en países seleccionados (en millones)



* Promedio estimado

Según los datos disponibles en el informe «The Indigenous World 2019» (IWGIA).

La definición precisa de «indígena» puede variar de un país a otro.

Fuente: Grupo de Trabajo Internacional para Asuntos Indígenas, Banco Mundial

