



Santiago de los Caballeros,  
República Dominicana  
1 a 3 de agosto de 2016

**Seguridad  
Alimentaria,  
Nutrición y  
Erradicación del  
Hambre en la  
CELAC 2025:  
elementos para el  
debate y la  
cooperación  
regionales**

**El Plan San CELAC 2025 es una herramienta trascendental para el logro de los ODS de la Agenda 2030 y, por ello, alienta a los países de la región a aumentar sus esfuerzos para identificar las áreas clave de política que permitan acelerar y consolidar el proceso de erradicación del hambre y hacer frente a la doble carga de la malnutrición, donde el sobrepeso y la obesidad se suman cada vez más a ese flagelo.**



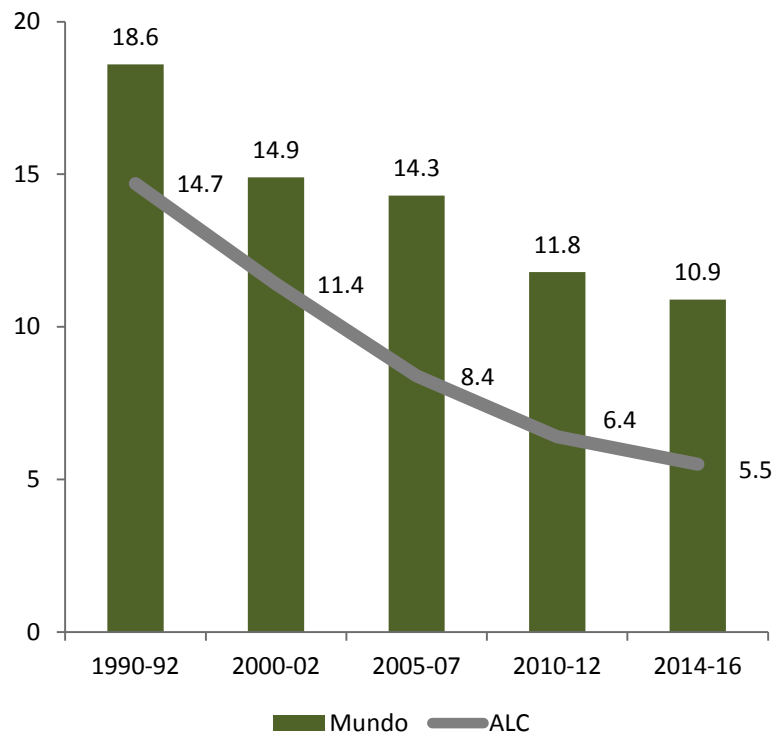


# Seguridad Alimentaria y nutricional

# Seguridad alimentaria y nutricional

- La seguridad alimentaria y nutricional de América Latina y el Caribe ha mostrado importantes avances en las últimas décadas. Hoy tiene una buena posición para enfrentar los desafíos de la Agenda 2030;
- La región cumplió la meta de los ODM al reducir la proporción de personas que padecen hambre de 14,7% en 1990-1992 a 5,5% en 2014-2016;
- También alcanzó la meta establecida en la CMA, al reducir a la mitad el número de personas en situación de subalimentación en el período señalado;
- No obstante aun existen más de 34 millones de personas subalimentadas en América Latina y el Caribe.

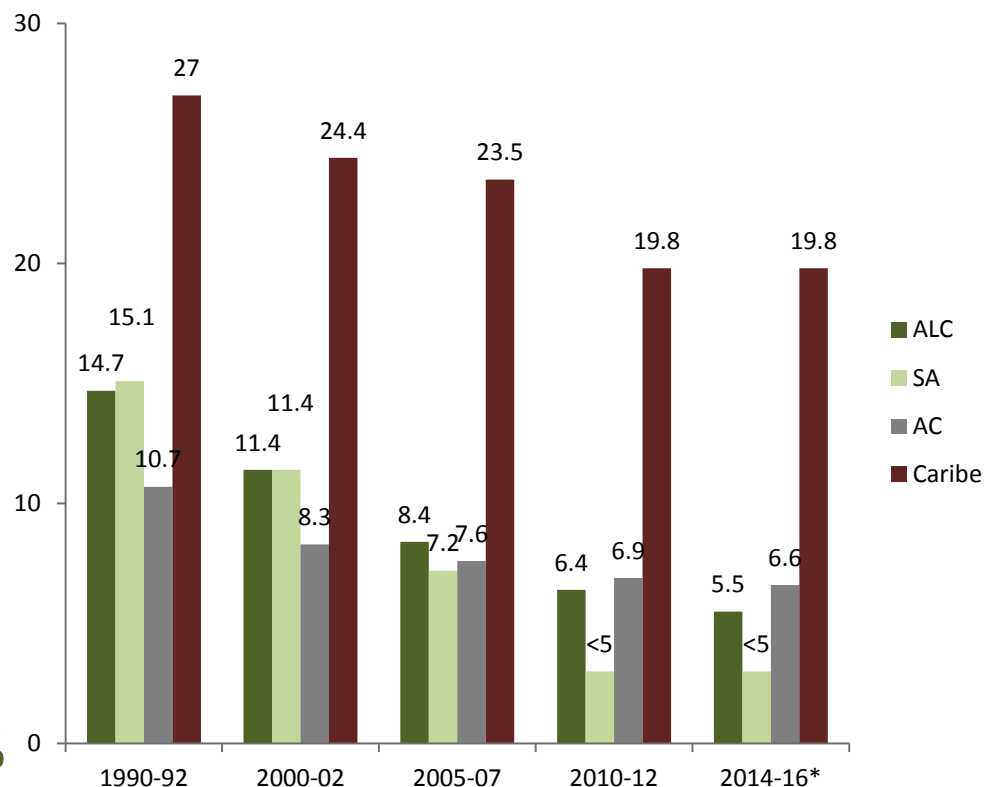
Prevalencia del hambre,  
1990-2016



# Seguridad alimentaria y nutricional

- América del Sur cumplió las metas de los ODM y de la CMA relativas al hambre. La proporción de subalimentados de la subregión es inferior al 5%. Este resultado explica gran parte del éxito de América Latina y el Caribe, ya que la subregión concentra cerca de dos tercios de la población regional;
- Centroamérica presenta avances de menor intensidad: logró reducir el número de subalimentados del 10,7% en 1990-1992 al 6,6% en 2014-2016;
- El Caribe es la subregión más rezagada: en igual período la subalimentación se redujo del 27,0% al 19,8%.

América Latina y el Caribe, prevalencia del hambre, 1990-2016



# Seguridad alimentaria y nutricional

- América Latina y el Caribe es exportador neto de alimentos y un proveedor relevante en los mercados globales;
- La reducción de la pobreza y el hambre ha incidido positivamente en el ámbito nutricional, ha mejorado los indicadores de desnutrición infantil;
- El alza de los precios de los alimentos tiene un efecto directo en la seguridad alimentaria y nutricional: reduce el poder adquisitivo y la cantidad y calidad de los alimentos adquiridos por los hogares;
- El crecimiento de las economías, el aumento de los ingresos, el crecimiento de la población y la urbanización, entre otros, han impuesto desafíos crecientes de producción y consumo en los sistemas alimentarios. Resulta imperioso reducir los efectos negativos del desarrollo sobre el medio ambiente y los recursos naturales, como también hacer frente al cambio climático.



A map of South America is formed by an assortment of fresh produce, including green olives, red chili peppers, yellow cornmeal, dark seaweed, orange citrus segments, and various nuts and seeds. A large, bold white number '2' is centered over the northern portion of the map.

2

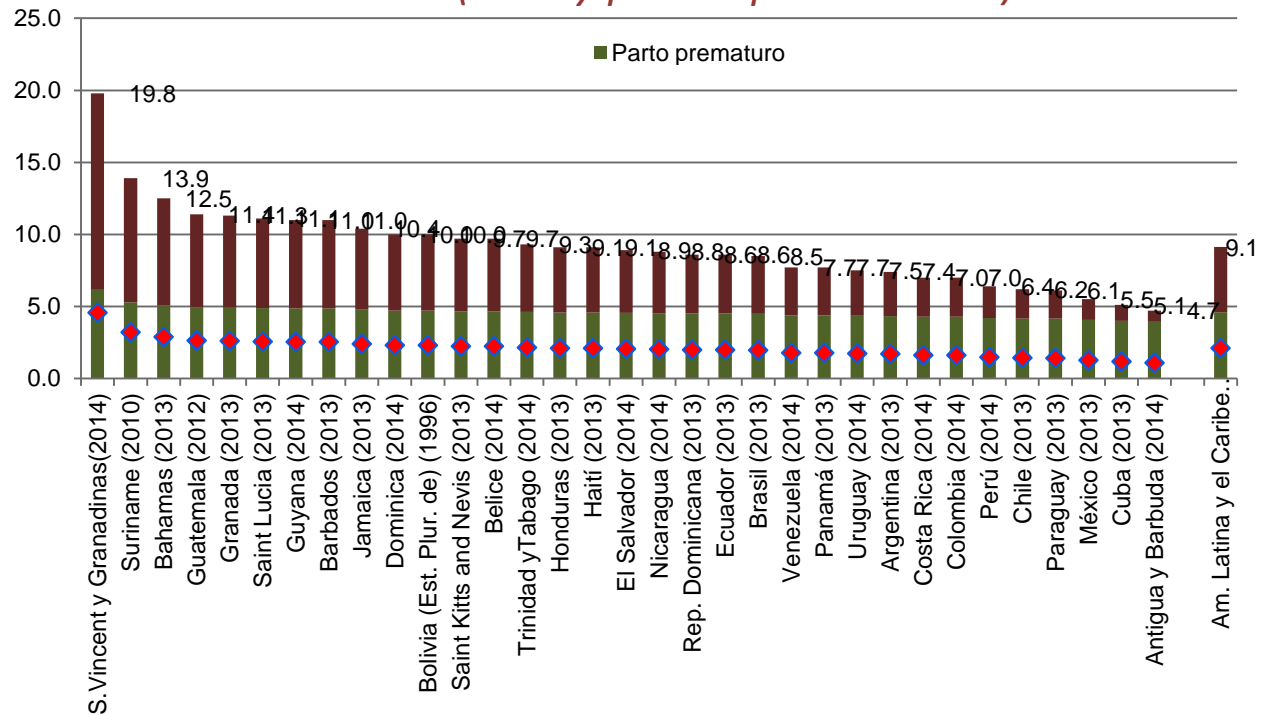
**Situación  
nutricional:  
metas globales y  
variables  
asociadas**

# Bajo peso al nacer

La prevalencia de niños con peso bajo al nacer (menos de 2,5 kilogramos), en promedio, alcanza al 9,1% en la región.

Con el fin de avanzar en la reducción de la malnutrición, la meta de la OMS es reducir un 30% el peso bajo al nacer, lo que implica que en 2025 se requiere una reducción de 2 puntos porcentuales de este indicador en el promedio regional.

**ALC (33 países): prevalencia de peso bajo al nacer, retraso en el crecimiento intrauterino (RCIU) y distancia a la meta mundial de nutrición 2025 de la OMS. (En % y puntos porcentuales)**



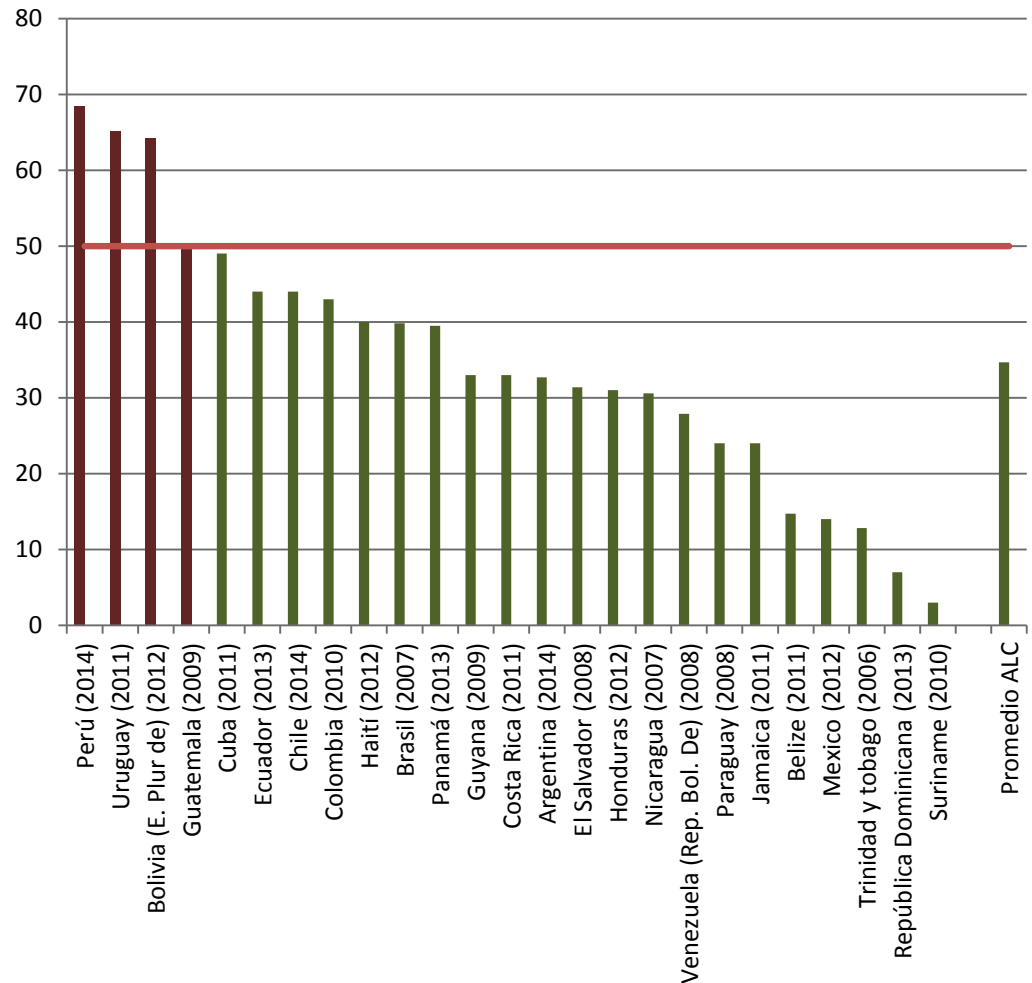


# Lactancia materna

En América Latina, el promedio de lactancia materna exclusiva es del 35% y destaca el Perú, donde más del 60% de las madres brindan a sus hijos lactancia exclusiva hasta los 6 meses de edad.

De acuerdo con las metas de la OMS para 2025, se espera que los países alcancen al menos un 50% de lactancia materna exclusiva, lo que deja con una gran brecha a varios países de la región.

## ALC (25 países): prevalencia de la lactancia materna exclusiva hasta los 6 meses y meta mundial de nutrición 2025 de la OMS

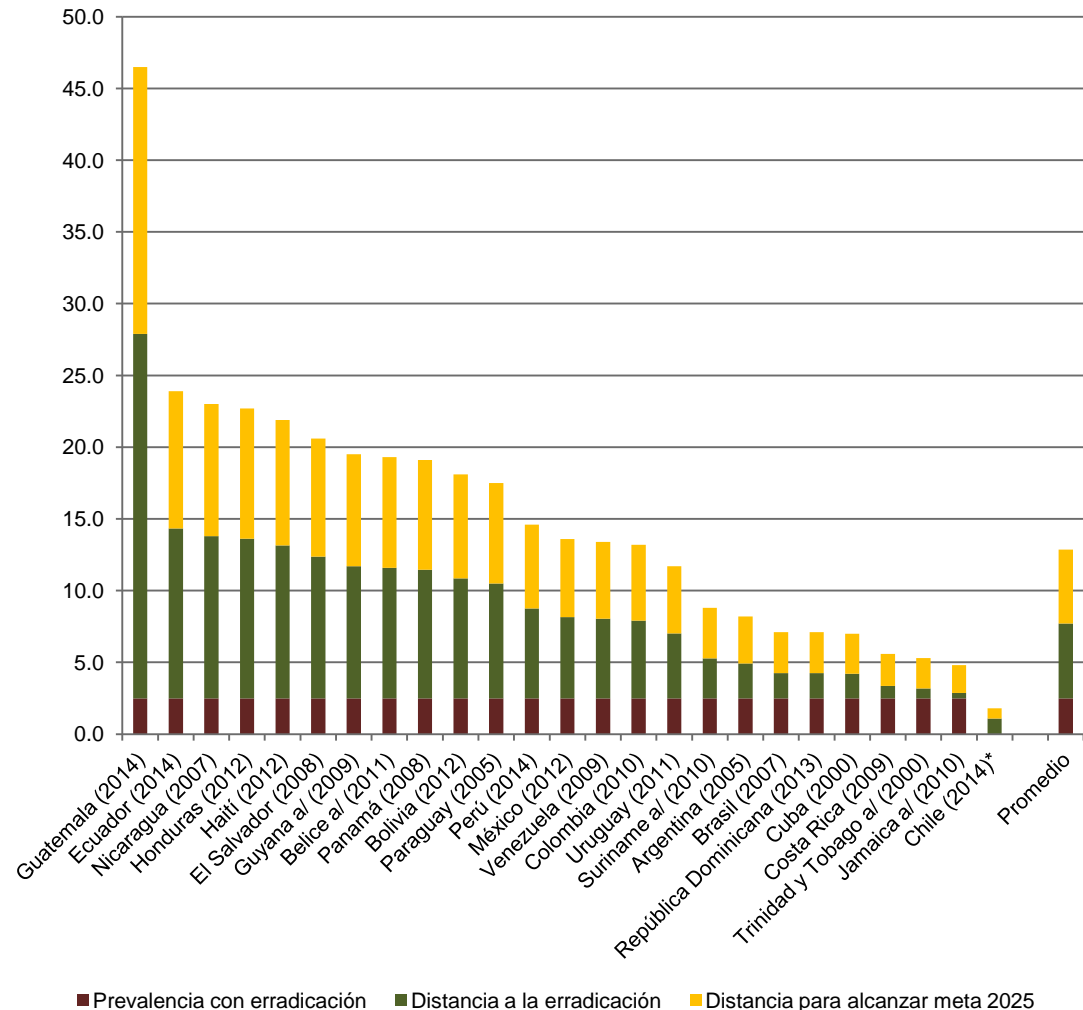


# Desnutrición crónica (baja talla para la edad)

Aun cuando la desnutrición crónica o talla baja para la edad no formó parte de las metas de seguimiento ODM, en la actualidad, tanto en las metas nutricionales de la OMS como en los ODS, este indicador es el más relevante.

La distancia a la meta mundial de nutrición 2025 de la OMS de reducir un 40% la prevalencia actual de desnutrición crónica supone, en promedio, disminuir en tres millones (5,2 puntos porcentuales) el número de niños que tienen baja talla. La distancia es mayor en el caso de la meta de los ODS que supone la erradicación (una prevalencia inferior al 2,5%) para 2030, ya que, en promedio, la región debe reducir la prevalencia 10,9 puntos porcentuales.

## ALC (24 países): prevalencia de desnutrición crónica y distancia a la meta mundial de nutrición 2025 de la OMS y a la meta 2030 (erradicación)



# Sobrepeso y obesidad

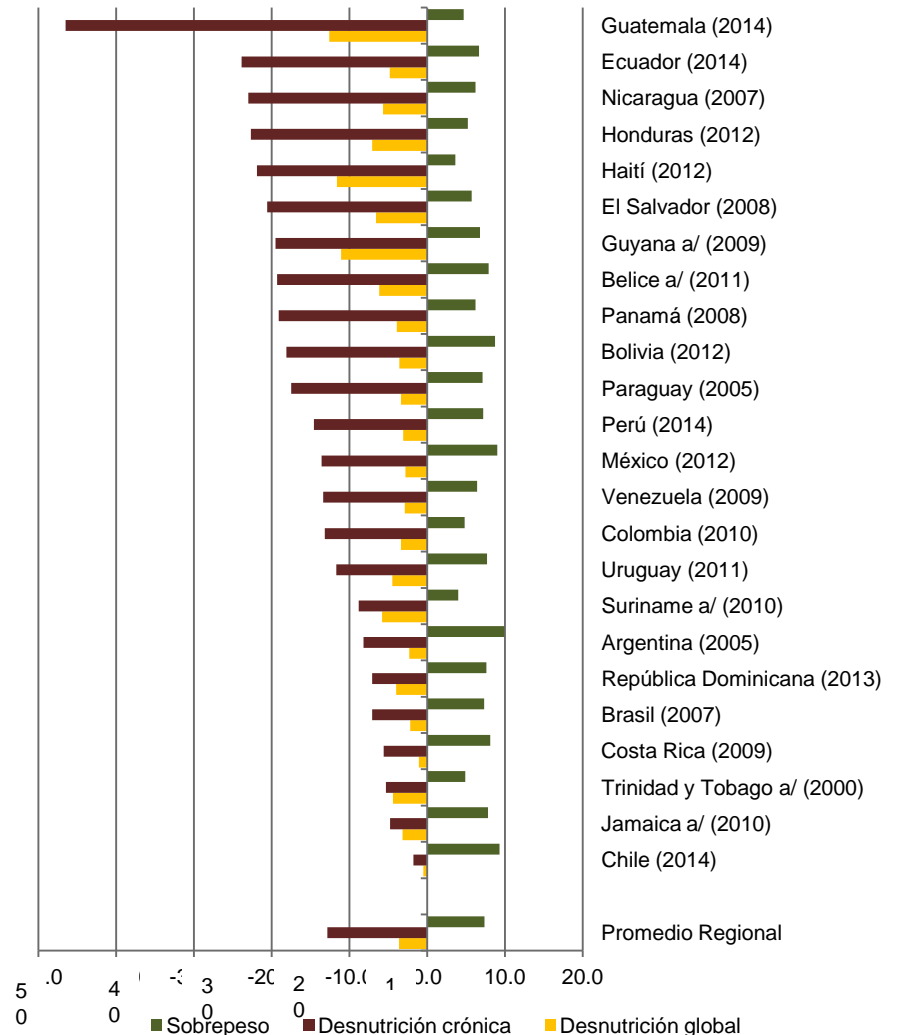
Además de desnutrición, la población de la región sufre sobrepeso y obesidad.

Siguiendo una rápida transición demográfica y nutricional, América Latina y el Caribe experimenta la doble carga de la malnutrición, con prevalencias de desnutrición crónica sostenidamente altas y crecientes tasas de sobrepeso.

Se estima que entre un 20% y un 25% de los niños y adolescentes menores de 19 años tienen sobrepeso u obesidad.

**ALC (24 países): prevalencia de desnutrición crónica, global y sobrepeso en menores de 5 años, cerca de 2010, último dato disponible.**

*(En porcentajes y puntos porcentuales)*

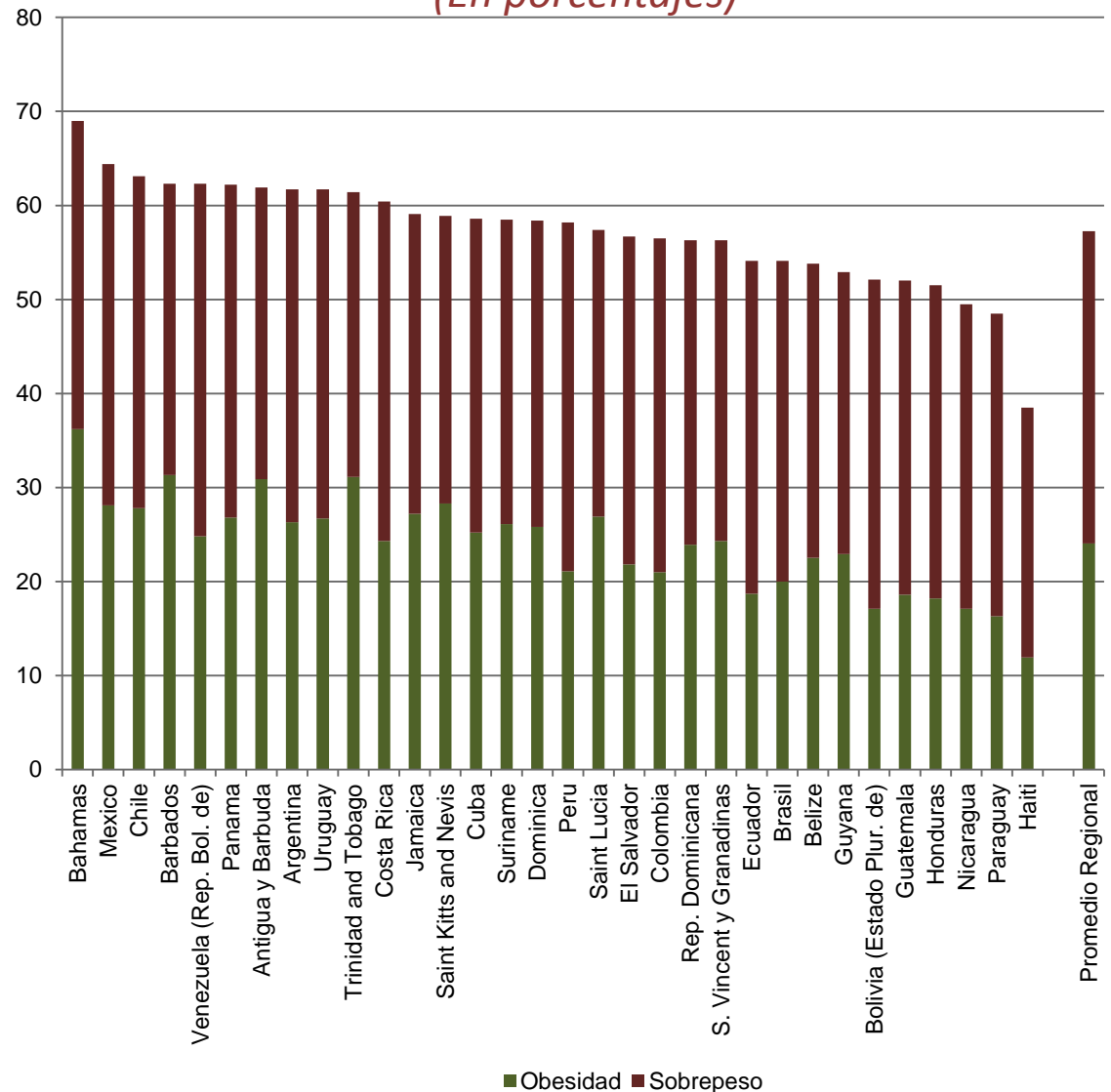




# Sobrepeso y obesidad

ALC (32 países): prevalencia de sobrepeso y obesidad en mayores de 18 años, 2014

(En porcentajes)



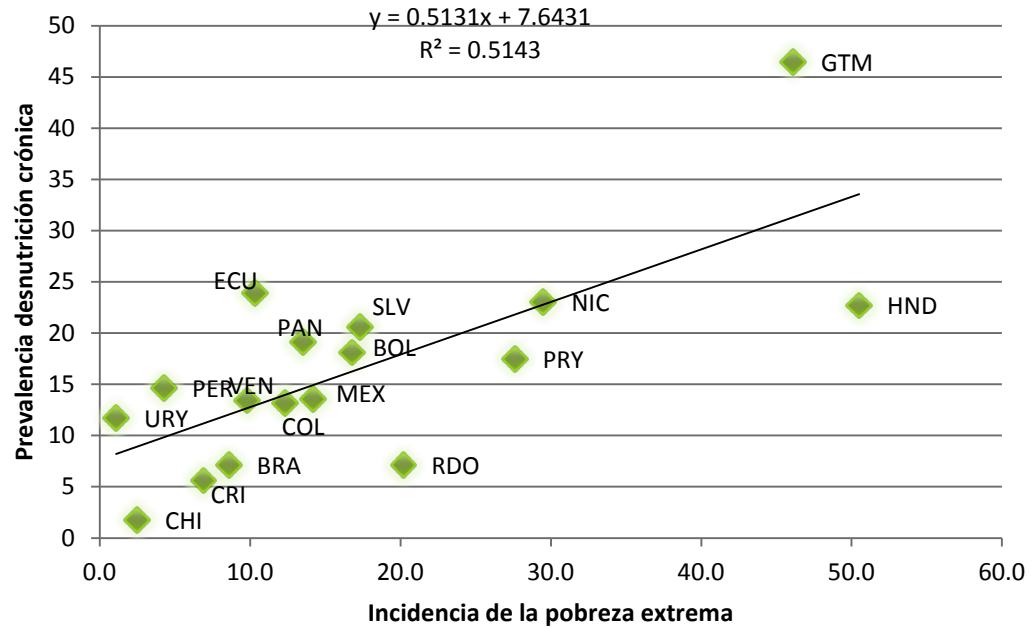
El problema de la obesidad y el sobrepeso no afecta solo a niños y adolescentes, sino también a la población adulta; su expansión ha llevado a un aumento de la prevalencia de las enfermedades no transmisibles asociadas a un exceso de macronutrientes y a la vida sedentaria. Un 57,3% de la población de más de 18 años de la región tenía sobrepeso u obesidad en 2014, con una mayor prevalencia entre las mujeres que entre los hombres (un 61% y un 54%, respectivamente).

A diferencia de la heterogeneidad que presenta la desnutrición, en el sobrepeso y la obesidad no se observan desigualdades tan marcadas entre los países de la región, pues, a excepción de Haití, más del 50% de la población tiene población con obesidad o sobrepeso.

# Pobreza y desnutrición

La información disponible indica que existe una relación directa entre la nutrición y la incidencia de la extrema pobreza: los países con mayores niveles de desnutrición también presentan mayores niveles de pobreza.

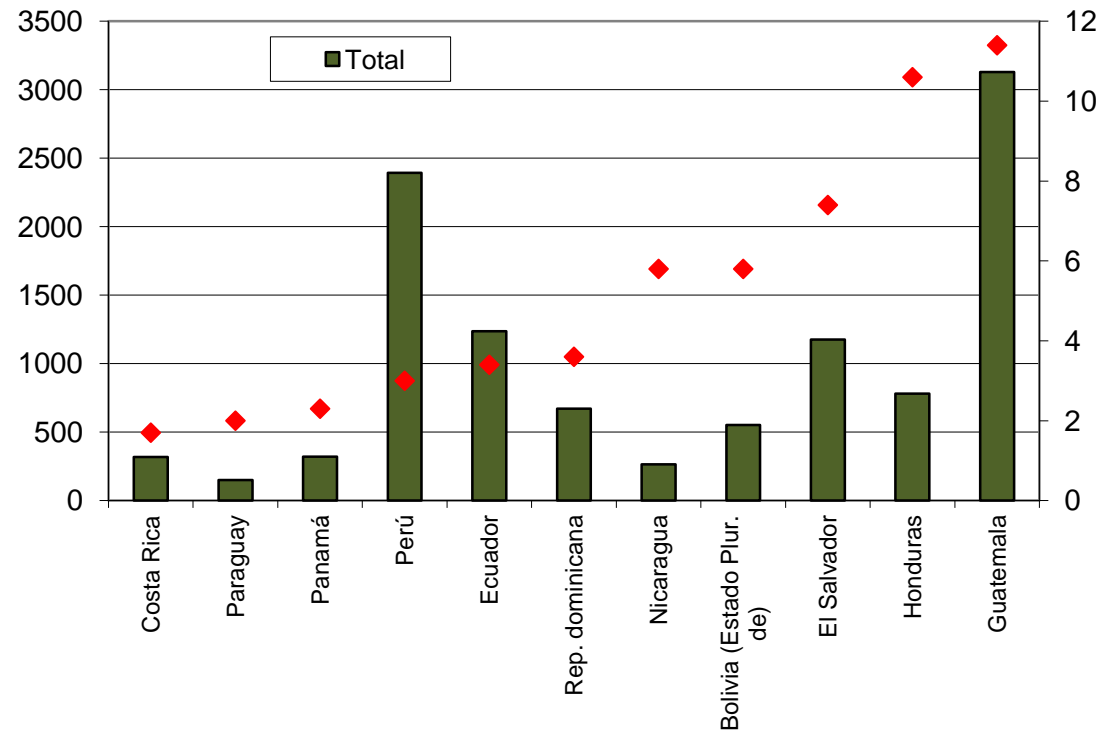
**América Latina y el Caribe (17 países): relación entre extrema pobreza y prevalencia de desnutrición crónica y sobrepeso, cerca de 2010**



# Costos de la malnutrición

**AL: estimación del costo total de la desnutrición global, 2004-2005**  
*(En dólares y porcentajes del PIB)*

El impacto de la malnutrición en el desarrollo y la productividad es un tema pendiente. Los estudios realizados por la CEPAL y PMA sobre el costo del hambre en Centroamérica, los países andinos y el Paraguay permitieron concluir que la desnutrición, medida como un peso bajo para la edad, generaba costos en salud, educación y productividad





3

# Producción agropecuaria y el rol de la agricultura familiar

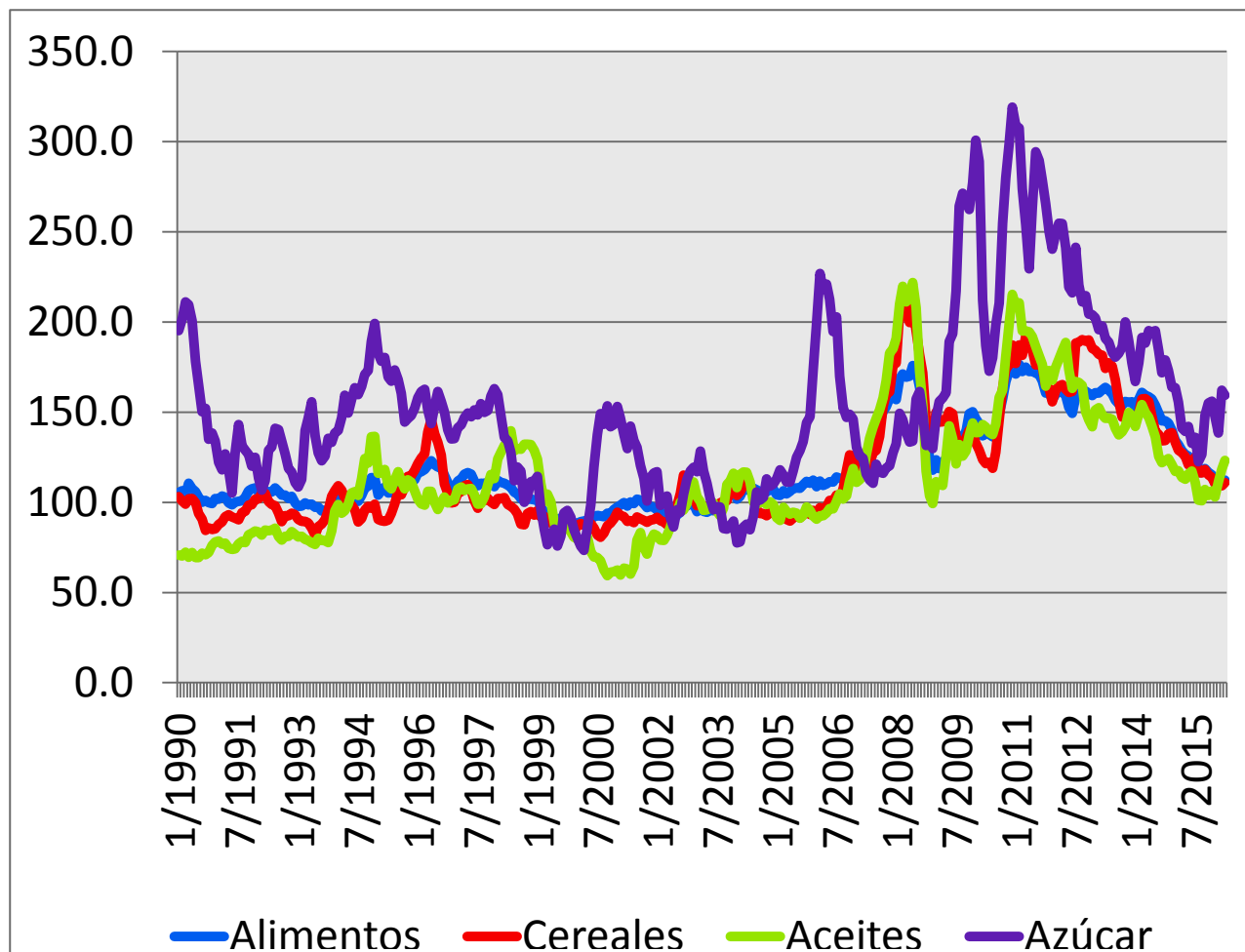


# Precios de los alimentos

El índice de precios de los alimentos FAO alcanzó niveles máximos a mediados de 2008 y entre fines de 2010 y septiembre de 2011; después ha tenido una tendencia decreciente, especialmente a partir de marzo de 2014, como consecuencia de los altos niveles de producción de cereales y oleaginosas y el consecuente aumento de existencias.

Los dos puntos máximos del índice en la serie marcan momentos de crisis de los precios de los alimentos, caracterizados por el aumento de la inseguridad alimentaria, el malestar social y la aceleración de la inflación, sobre todo en los países más pobres, en los cuales las familias destinan gran parte de los ingresos a la alimentación.

**Índice de precios de los alimentos de la FAO a valores constantes, 1990-2016**  
(Índice 2002-2004 = 100)

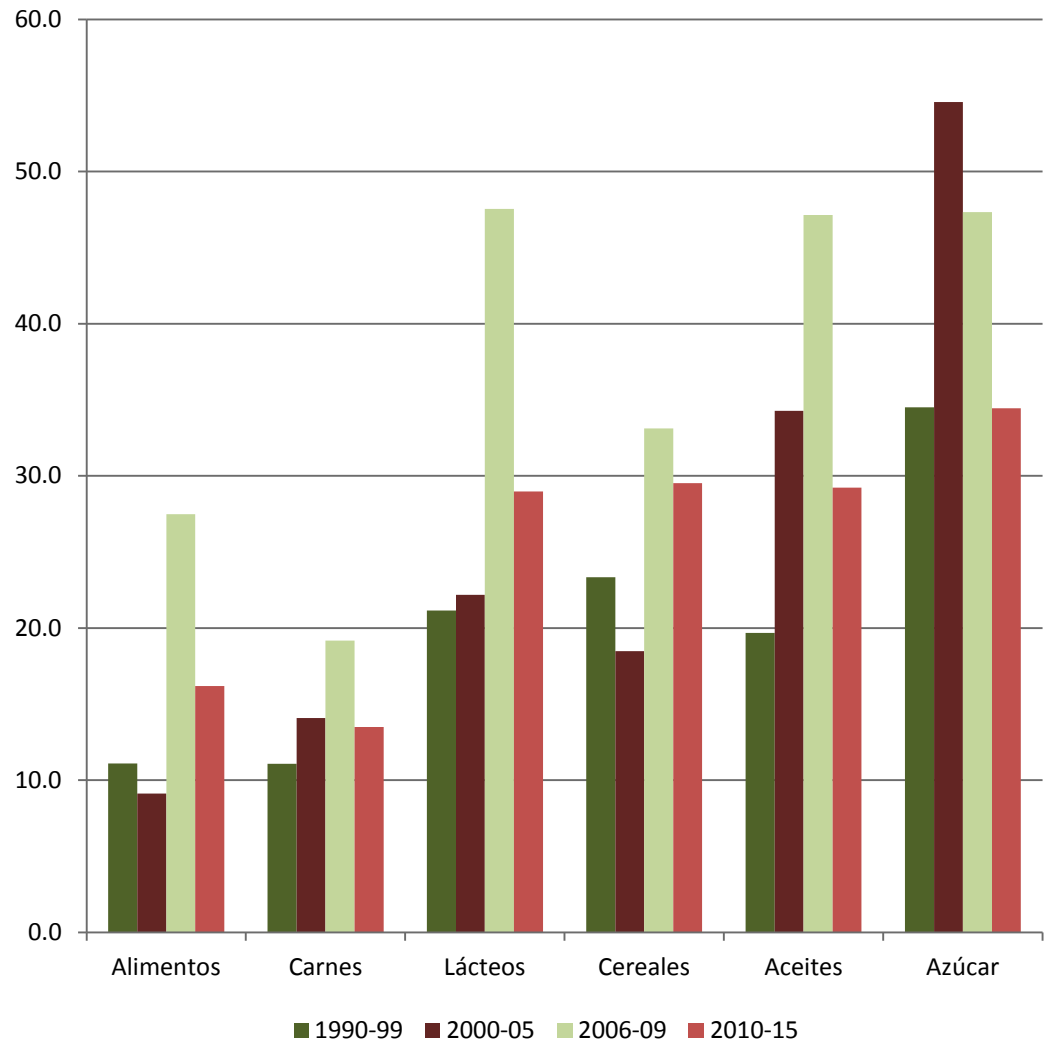


# Volatilidad

La volatilidad del índice de precios de los alimentos de la FAO se asocia a la velocidad de los cambios de los precios, de las variaciones hacia arriba y hacia abajo.

En el caso del índice compuesto, la volatilidad media en el período 2006-2009, del 27,5% al año, fue tres veces superior a la del período 2000-2005. En dos de los tres grupos de alimentos considerados, el período 2006-2009 ha sido el de mayor volatilidad (con excepción del azúcar). Entre 2010 y 2015, si bien la volatilidad media del índice compuesto se redujo al 16,2% anual, sigue siendo más alta que la observada en los períodos anteriores.

**Volatilidad del índice de precios de los alimentos de la FAO, 1990-2015**





# Proyecciones precios reales de los alimentos

Las proyecciones de los precios reales de los alimentos para los próximos diez años muestran una tendencia a la reducción frente a los promedios del período 2012-2014, que fueron particularmente elevados.

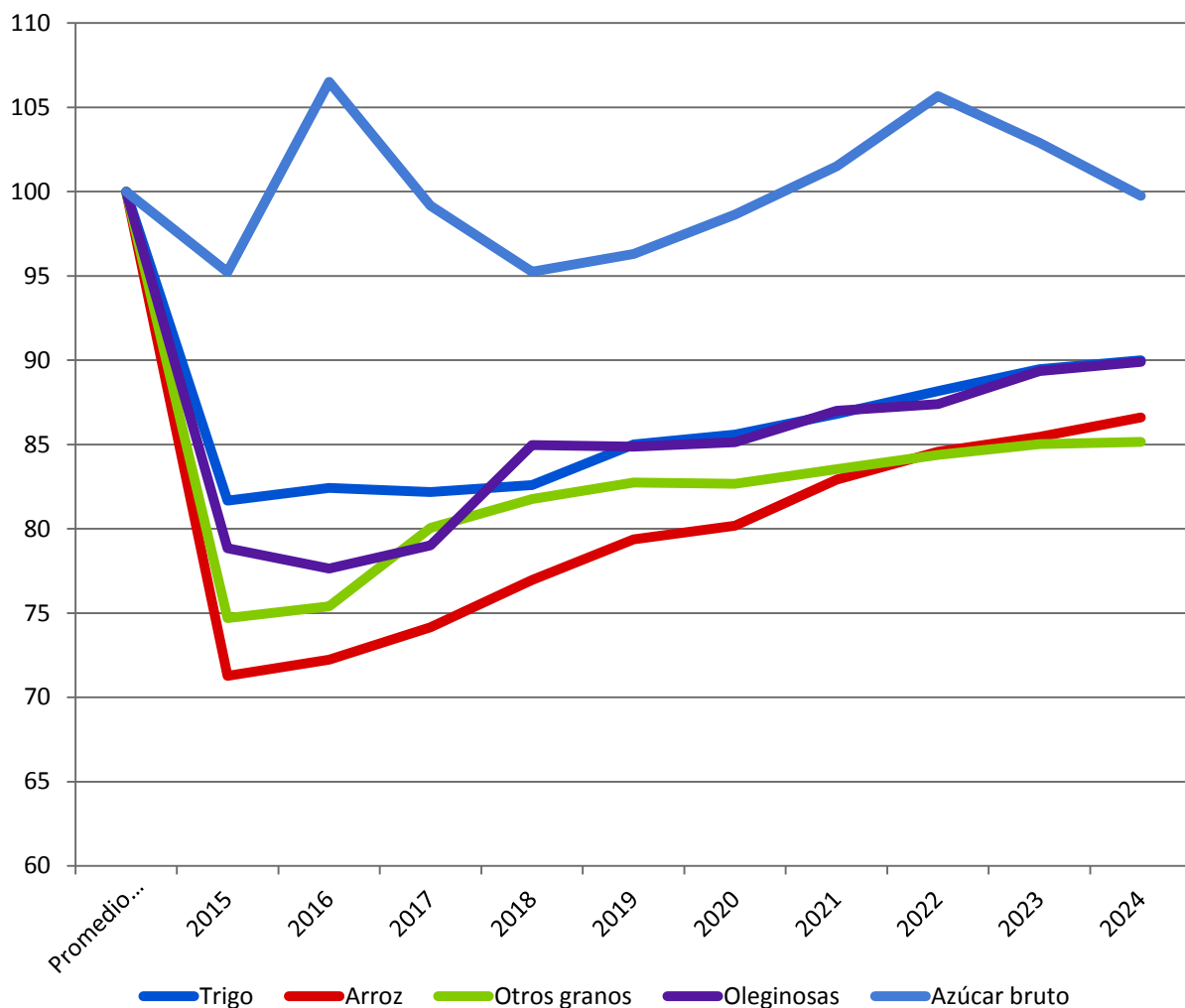
En comparación con los niveles de 2015, se podría observar una cierta recuperación de los precios del trigo, el arroz y otros granos, y las oleaginosas.

Los precios del azúcar permanecerían más elevados que el promedio de los años 2012 a 2014, con una tendencia bastante volátil.

Los precios de los productos agrícolas permanecerían por encima de los niveles previos a la primera crisis de precios, ocurrida entre 2007 y 2008.

## Proyecciones de los índices de precios internacionales de los principales alimentos, 2015-2024

(Índice 2012-2014 = 100)



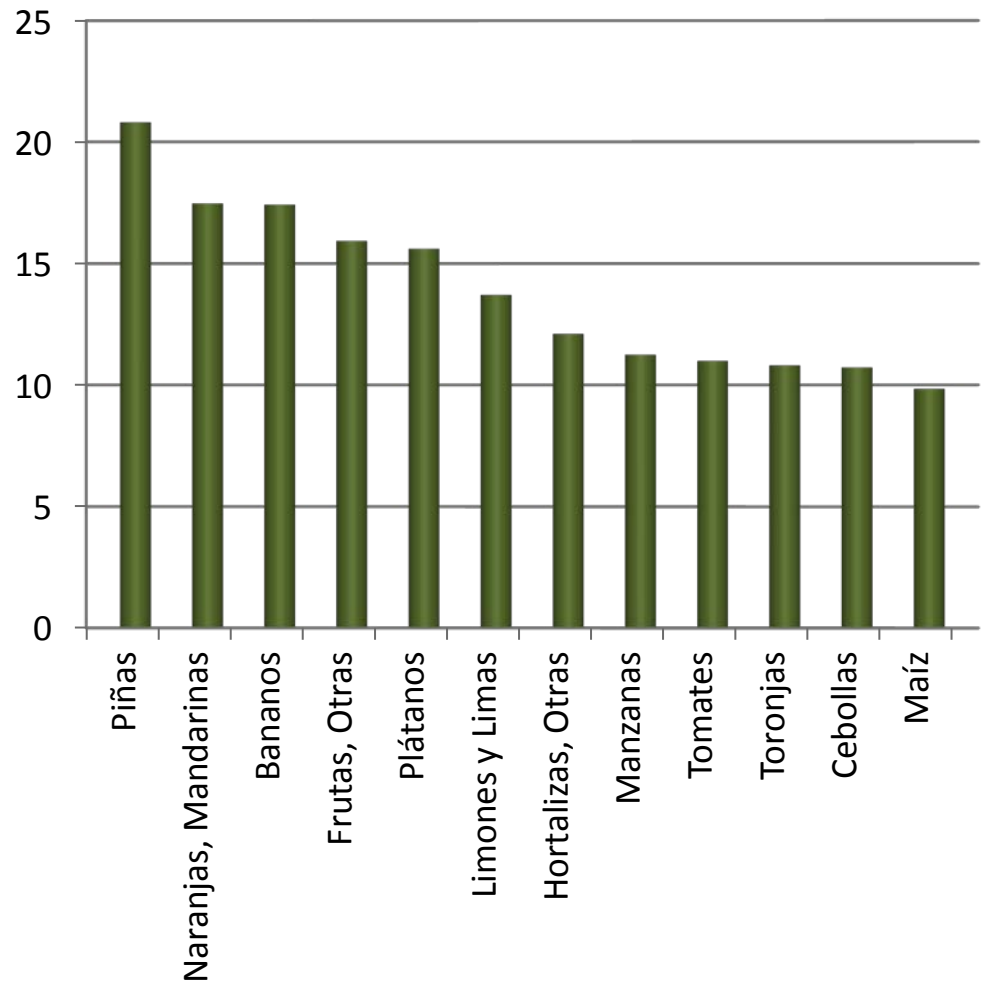
# Desperdicio de alimentos

La FAO (2011) estima que cerca de un tercio de los alimentos producidos para el consumo humano se pierde o desperdicia a nivel mundial. En América Latina y el Caribe las frutas y hortalizas son los productos más afectados por dichas pérdidas.

En los países de ingresos medios y altos, los alimentos se desperdician en gran medida en la fase de consumo; en los países de bajos ingresos, se pierden durante las etapas inicial e intermedia de la cadena de suministro.

## América Latina y el Caribe: desperdicios de alimentos, 2000-2013

*(En porcentajes del suministro interno)*



# Remuneración de los hogares: estado y rol de la agricultura familiar

La agricultura familiar o por cuenta propia representa la mayor parte de la producción de alimentos en la región, sobre todo si se considera únicamente la destinada a los mercados internos.

Según estimaciones de la FAO (2015), en América Latina y el Caribe hay 16,5 millones de explotaciones de agricultura familiar (un 80% del total). Con más de 60 millones de personas ocupadas, constituye la principal fuente de empleo agrícola y rural. Esta categoría de productores registra el más alto nivel de incidencia de la pobreza y tiene como característica el uso de recursos del hogar en la producción y viceversa, además de un alto porcentaje de autoconsumo y autoempleo

Si bien hay diferencias importantes entre los países, en general, las categorías ocupacionales vinculadas a la agricultura registran los mayores niveles de pobreza en los hogares a comienzos de 2000. En la mayor parte de los países con información, son los trabajadores agrícolas por cuenta propia los que presentan los mayores niveles de pobreza, que a comienzos de la década pasada superaban el 80% de los hogares en Bolivia (Estado Plurinacional de), Honduras y Nicaragua. Alrededor de 2012, el nivel de pobreza disminuyó en todos los países en las categorías vinculadas a la agricultura. En el caso de los trabajadores por cuenta propia agrícolas, la pobreza se redujo sobre todo en Chile y el Brasil, países reconocidos por sus políticas de apoyo e inclusión de la agricultura familiar.



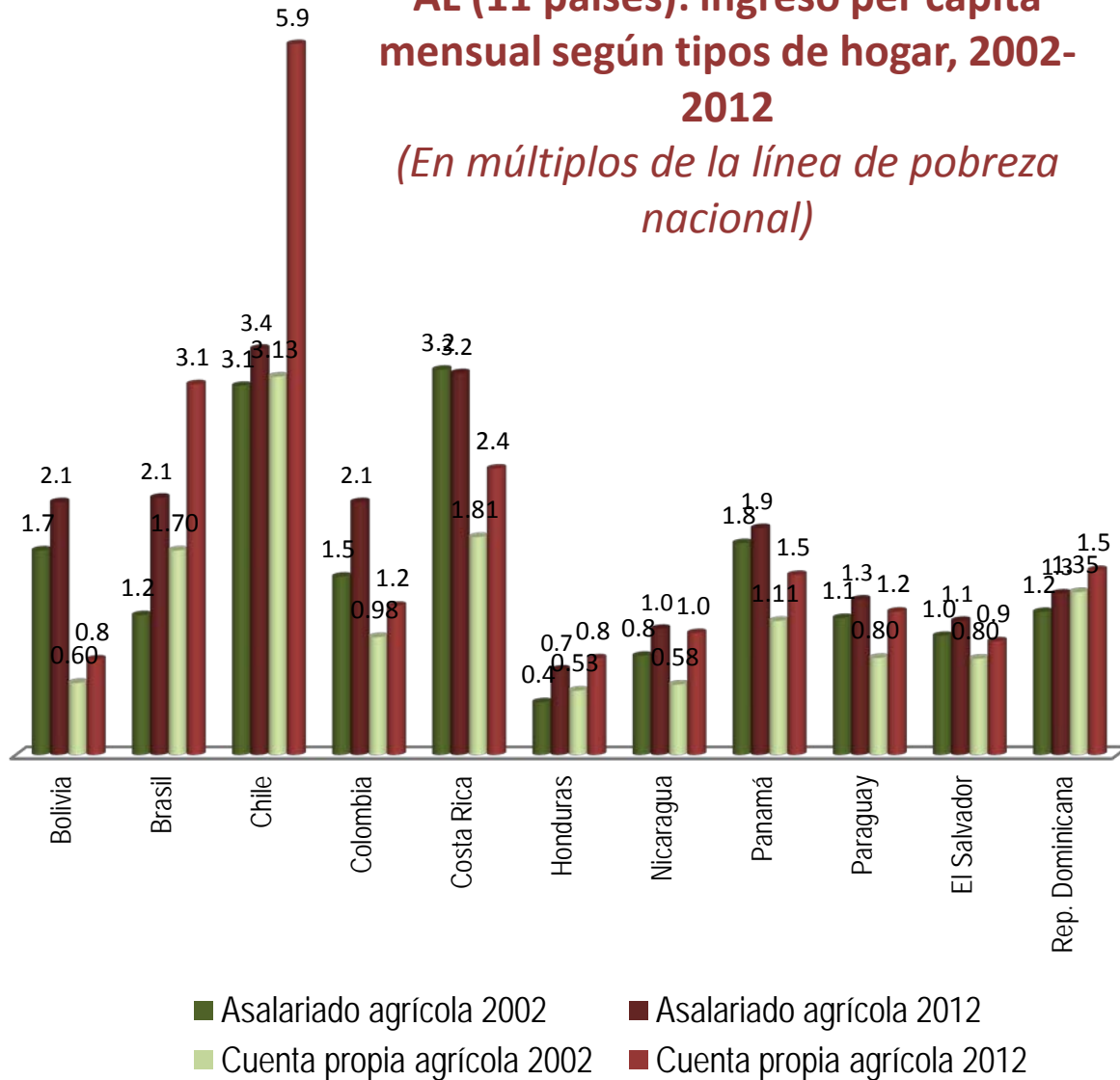
# Remuneración de los hogares: estado y rol de la agricultura familiar

La evolución de los ingresos medios en las categorías ocupacionales vinculadas a la agricultura ha sido positiva. Los ingresos de los asalariados y de los trabajadores por cuenta propia del sector aumentaron, y en algunos países, como el Brasil, Chile, Honduras y el Paraguay, de forma considerable.

A pesar de los avances, la CEPAL estima que el 46% de quienes viven en zonas rurales continúan en situación de pobreza y casi un 28% en pobreza extrema. A título de comparación, en las zonas urbanas los niveles de pobreza y pobreza extrema alcanzan un 24% y un 8%, respectivamente.

**AL (11 países): ingreso per cápita mensual según tipos de hogar, 2002-2012**

*(En múltiplos de la línea de pobreza nacional)*



4



**Comercio**

# Comercio en la región

Desde 2008, la participación de ALC en las exportaciones mundiales de alimentos se mantiene en torno al 15%. Esta proporción es más del doble de su peso en las exportaciones mundiales del conjunto de todos los bienes, que no alcanza al 6%.

La región —en particular América del Sur— se consolida como uno de los principales abastecedores mundiales de alimentos, dada su abundante dotación de tierras, recursos hídricos y biodiversidad, su gran variedad de condiciones climáticas y sus destacadas capacidades empresariales en dicha industria.

Es un activo estratégico; según las proyecciones, la población mundial aumentaría 32% entre 2015 y 2050 (de 7.349 millones a 9.725 millones de habitantes). Ello coincidirá con la expansión de clases medias en las regiones en desarrollo, proceso que abrirá oportunidades a los envíos de alimentos de mayor valor agregado.

**América Latina y el Caribe: comercio de alimentos con el mundo, 2000-2014**  
*(En millones de dólares)*



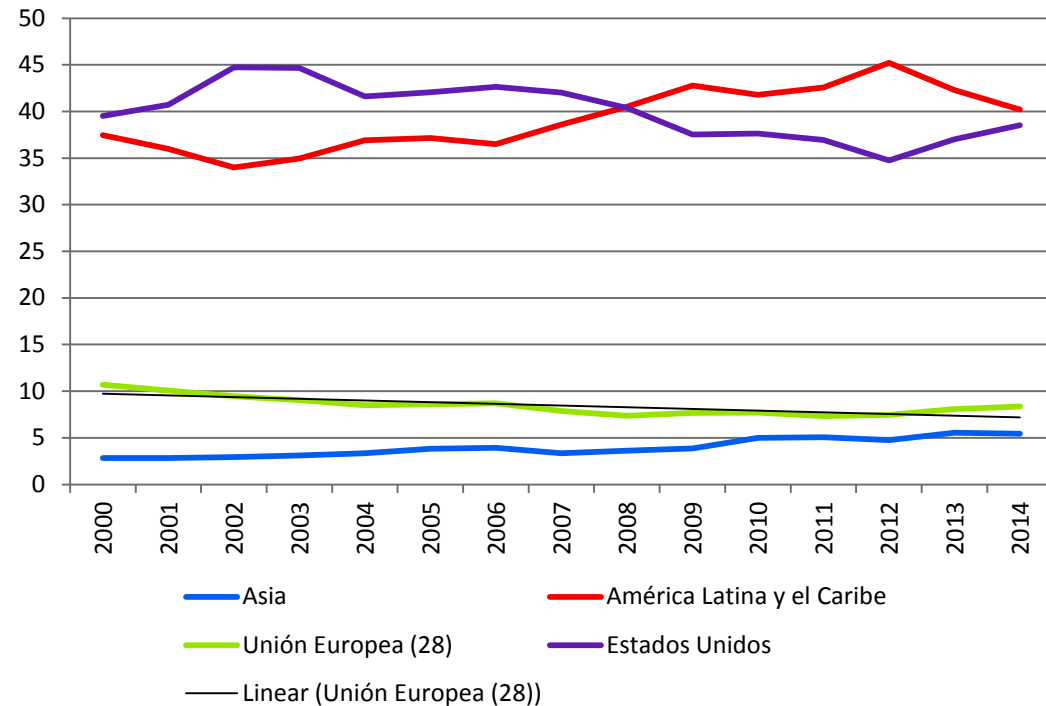


# Importación de alimentos

En 2014, países de la propia región fueron el origen del 40% de las importaciones de alimentos de América Latina y el Caribe; el segundo origen, con una proporción muy cercana, fueron los Estados Unidos (39%).

La participación de los proveedores extrarregionales en las importaciones de alimentos de los distintos países varía ampliamente, registrando en general sus niveles más bajos en América del Sur y los más elevados en el Caribe y México. En este último país (principal importador de alimentos de la región), un 91% de las importaciones provienen de fuera de la región, incluido un 73% que proviene de los Estados Unidos.

**ALC: participación de socios seleccionados en las importaciones de alimentos, 2000-2014**  
(En porcentajes)





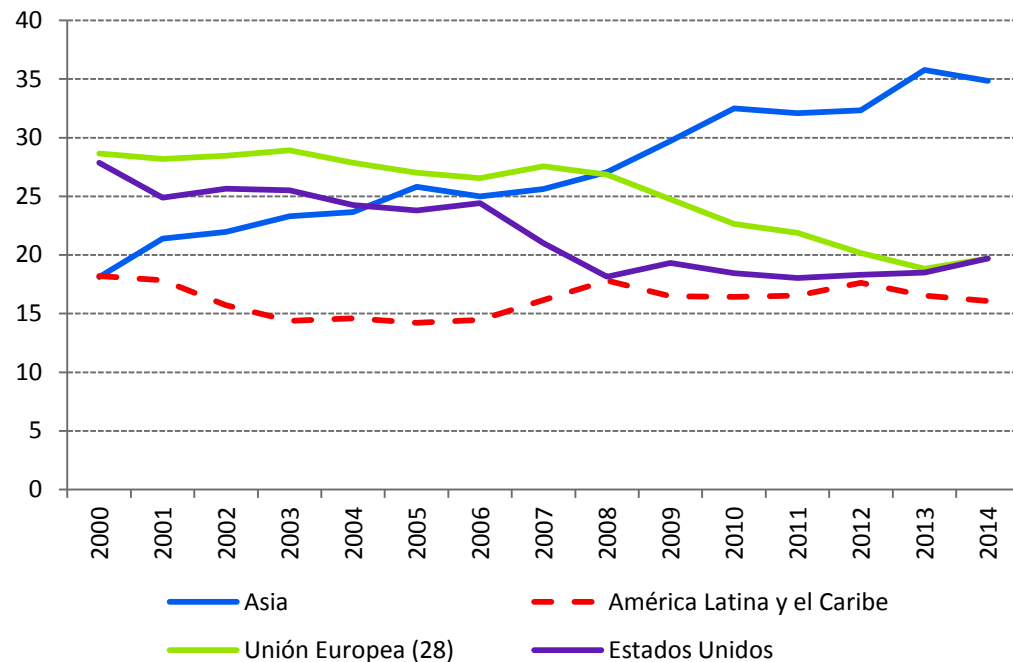
# Exportación de alimentos

En un contexto en que el valor de las exportaciones regionales de alimentos se cuadruplicó entre 2000 y 2014, el peso de los mercados extrarregionales en dichos envíos aumentó ligeramente, del 82% al 84%.

Sin embargo, la distribución de los principales destinos ha cambiado de manera considerable. La participación de Asia prácticamente se ha duplicado, pasando de un 18% en 2000 a un 35% en 2014, y esa región se ha convertido en el principal mercado para dichos envíos, desplazando a socios tradicionales como los Estados Unidos y la Unión Europea.

## América Latina y el Caribe: participación de socios seleccionados como destino de las exportaciones de alimentos, 2000-2014

*(En porcentajes)*



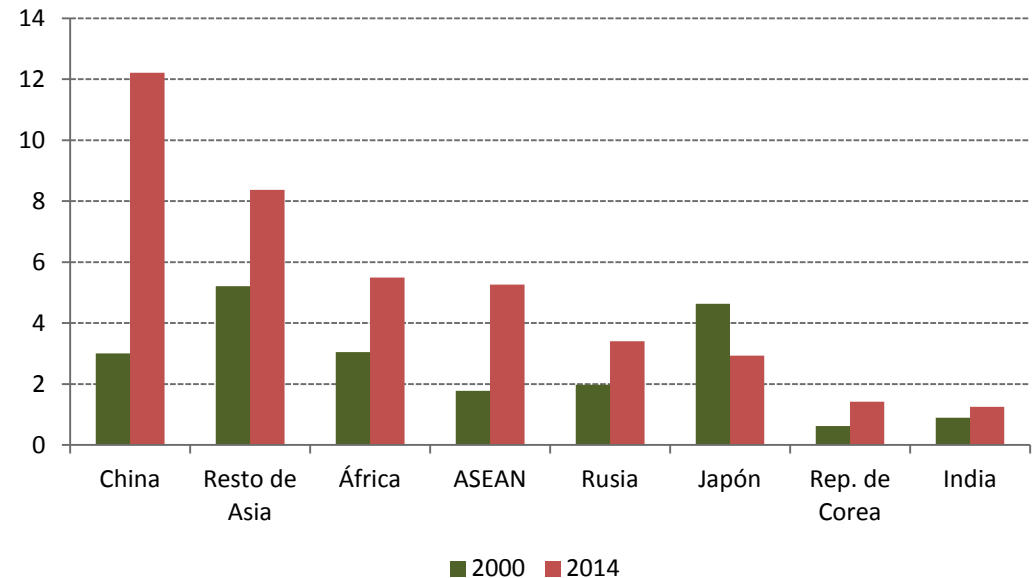
# Exportación de alimentos

Dentro de Asia, el peso de China en los envíos de alimentos de la región se ha cuadruplicado, del 3% en 2000 al 12% en 2014, pero también ha aumentado mucho la participación de mercados como los países de la Asociación de Naciones de Asia Sudoriental (ASEAN) y la Federación de Rusia.

Asimismo, la participación de África como destino de los envíos de alimentos casi se ha duplicado, pasando del 3% en 2000 al 5,5% en 2014.

## América Latina y el Caribe: participación de socios seleccionados de Asia y África como destino de las exportaciones de alimentos, 2000 y 2014

*(En porcentajes)*

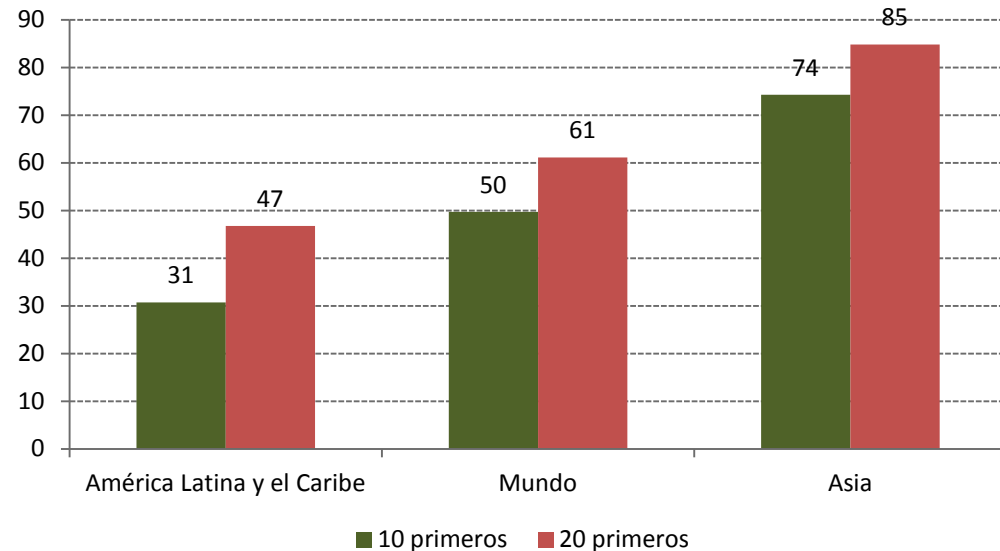


# Exportación de alimentos

Las exportaciones de alimentos de América Latina y el Caribe destinadas a Asia están más concentradas por productos que sus envíos al mundo en general, mientras que lo contrario ocurre con las dirigidas a la propia región.

El principal producto alimenticio exportado por la región, el poroto de soja, representa el 14% del valor de sus envíos de alimentos al mundo y el 31% de sus envíos a Asia, pero menos del 3% de sus exportaciones a la propia región. Por el contrario, productos procesados como las preparaciones alimenticias están entre los principales ítems exportados a la región, pero no al mundo en su conjunto ni a Asia.

**América Latina y el Caribe: participación de los 10 y los 20 principales productos en el valor de las exportaciones de alimentos a destinos seleccionados, 2014**  
*(En porcentajes)*

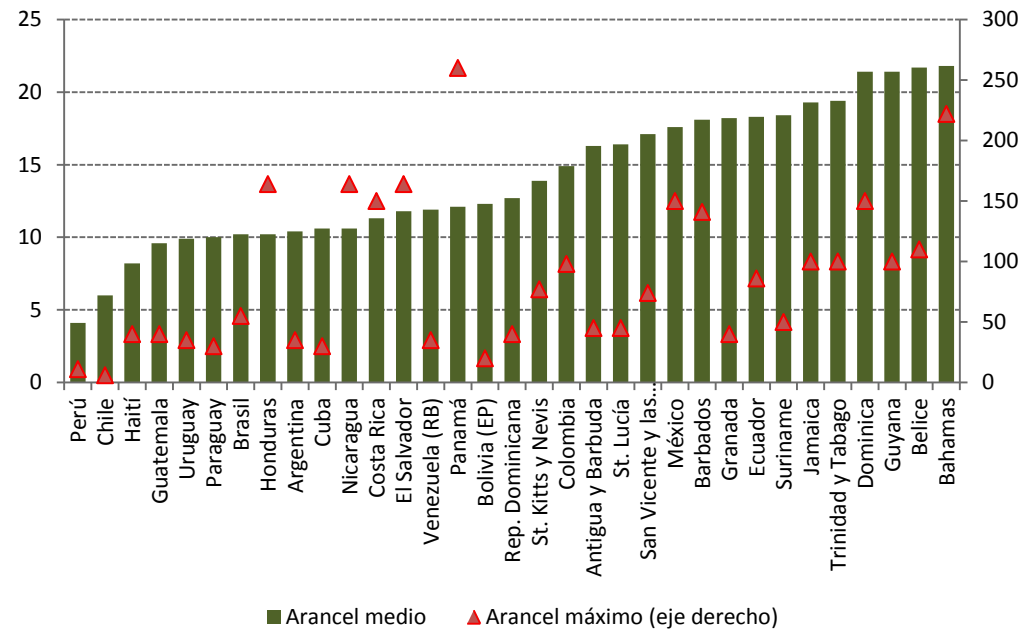


# Protección arancelaria

Varios países de la región mantienen niveles elevados de protección arancelaria para los productos agrícolas. Si bien en las últimas décadas la región ha reducido considerablemente sus aranceles aduaneros, los niveles de protección aplicables a los productos agrícolas siguen siendo más elevados que para el resto de los productos.

En general, los mayores niveles de protección agrícola se encuentran en los países del Caribe, el Ecuador y México.

## América Latina y el Caribe: indicadores seleccionados de protección arancelaria de nación más favorecida para los productos agrícolas, 2014 (En porcentajes)





# Los acuerdos y el comercio preferencial

América Latina y el Caribe registra avances en la liberalización del comercio intrarregional de alimentos. Los acuerdos amplios y profundos, también denominados acuerdos de libre comercio, cubren 186 de las 528 relaciones bilaterales entre los países de la región, lo que representa un 35% del total.

En los acuerdos de libre comercio se establecen cronogramas de desgravación arancelaria que finalizan con preferencias del 100%, por lo que exoneran del pago de aranceles. Los productos especialmente sensibles son excluidos de los programas de desgravación y es común encontrar entre ellos algunos productos agrícolas.

La liberalización más profunda del comercio de alimentos se concentra dentro de los diferentes bloques subregionales. Las diez relaciones bilaterales entre los países miembros del Mercado Común Centroamericano se encuentran liberalizadas por este mecanismo de integración.

El comercio entre los países de la Comunidad del Caribe (CARICOM) también está liberalizado, lo que comprende un total 91 relaciones bilaterales.

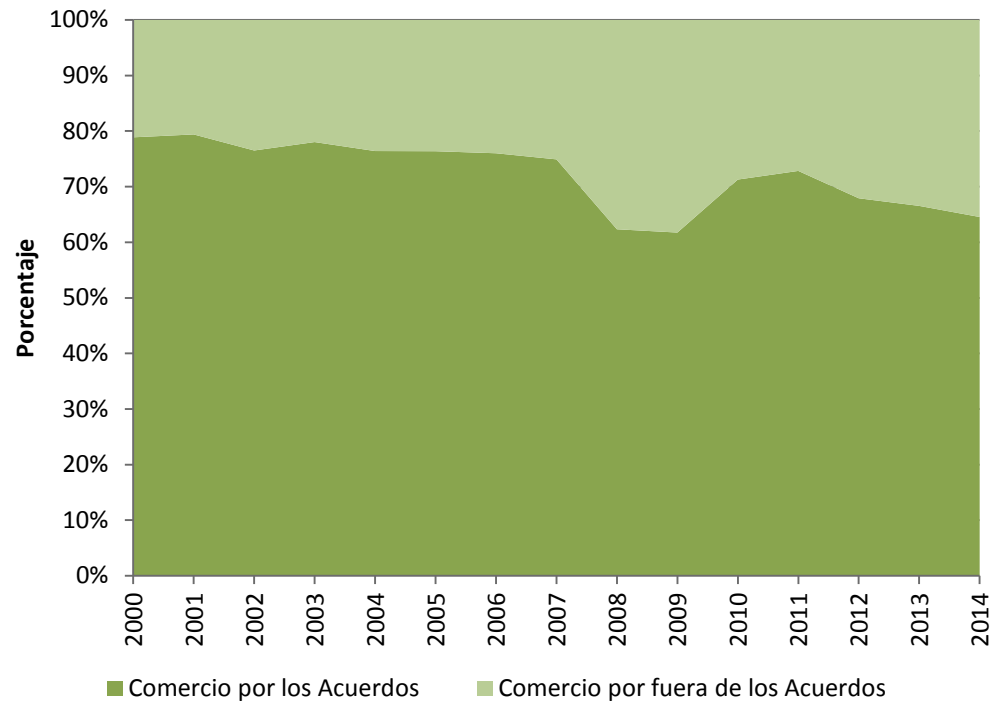
Finalmente, 52 de las 78 relaciones bilaterales entre los países miembros de la Asociación Latinoamericana de Integración (ALADI) se encuentran bajo acuerdos de libre comercio, lo que representa dos tercios del total.

# Los acuerdos y el comercio preferencial

El grado de liberalización es mucho menor en el comercio entre las distintas subregiones. Solo 33 de las 349 relaciones bilaterales existentes entre países de América Latina y el Caribe pertenecientes a diferentes bloques subregionales se encuentran amparadas por acuerdos amplios de desgravación arancelaria, lo que representa apenas un 9% del total.

En el ámbito de la ALADI, el comercio de alimentos entre los países miembros del bloque es predominantemente preferencial. En efecto, en el presente siglo en torno al 70% del comercio entre dichos países se ha canalizado al amparo de los acuerdos preferenciales.

## Importancia de los acuerdos en el comercio de alimentos entre los países de la Asociación Latinoamericana de Integración (ALADI), 2000-2014 *(En porcentajes del valor del comercio de alimentos)*



5

# Gestión de los recursos naturales y cambio climático





# Polinización silvestre en la producción alimentaria

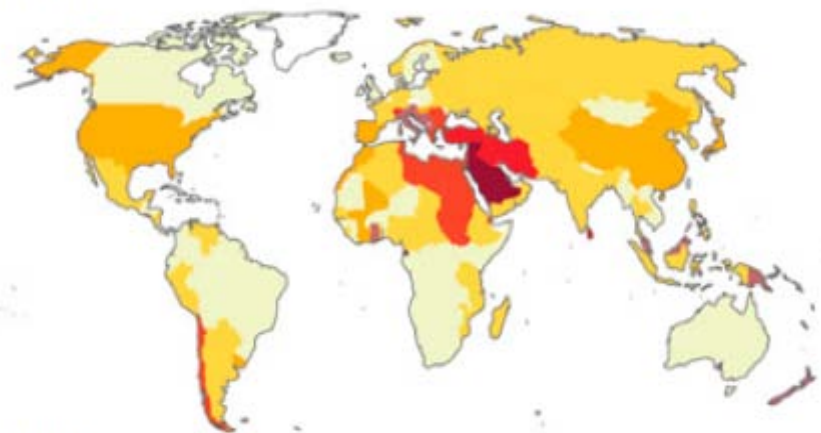
**Dependencia de la agricultura respecto de los polinizadores: pérdida prevista de volumen de producción agrícola en ausencia de zoopolinización, 1961 y 2012 (En porcentajes)**

La distribución, la abundancia y las actividades estacionales de algunas especies silvestres de polinizadores (abejorros y mariposas) se han modificado en respuesta a efectos observados del cambio climático en los últimos decenios.

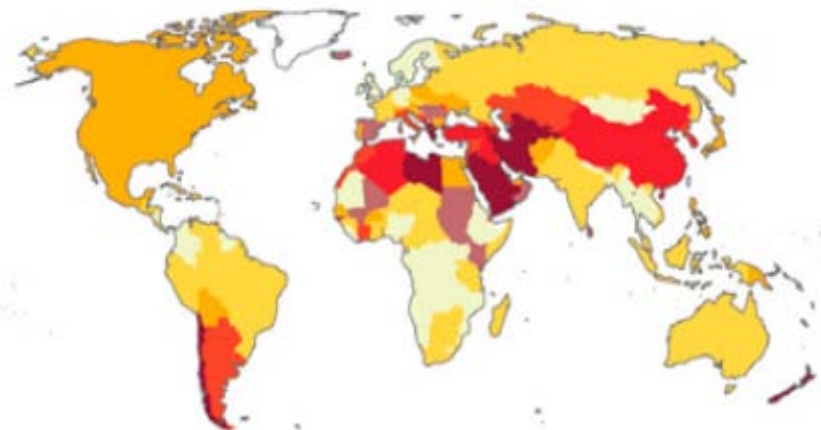
En general, las repercusiones del actual nivel de cambio climático en los polinizadores y la agricultura podrían no hacerse evidentes hasta pasados varios decenios, debido a una respuesta tardía de los sistemas ecológicos (dada su natural capacidad de resiliencia).

Entre las respuestas de adaptación al cambio climático que es posible implementar figuran una mayor diversidad de cultivos y de explotaciones agrícolas regionales, así como la conservación, gestión o rehabilitación selectiva de hábitats.

A. 1961



B. 2012



Porcentaje de pérdida prevista en la agricultura en ausencia de zoopolinización



2,5-4,0



# Centros de origen de plantas cultivadas

América Latina y el Caribe es el centro de origen de algunas de las plantas que constituyen la base de la alimentación mundial. La conservación de esta agrobiodiversidad es un elemento clave de una estrategia de adaptación al cambio climático, no solo para la región, sino para el mundo.

La conservación de una gran diversidad de recursos genéticos de cultivos adaptados a distintas condiciones es un activo estratégico para enfrentar el cambio climático y sus efectos. Por ejemplo, variedades resistentes a condiciones de sequía, calor o ataques de plagas pueden ser la base del desarrollo de cultivos adaptados a las nuevas condiciones climáticas.

## Centros de origen de plantas cultivadas propuestos por Nikolai Vavilov en 1935



# Cambio climático y agricultura

El impacto del cambio climático en América Latina y el Caribe será considerable, por la dependencia económica de la región respecto de la agricultura, la baja capacidad adaptativa de su población y la ubicación geográfica de algunos países. Se espera que en el Noreste del Brasil, en parte de la región andina y en Centroamérica, el cambio climático afecte el rendimiento de cultivos, impacte en economías locales y comprometa la seguridad alimentaria.

Asimismo, se proyectan desplazamientos —en altitud y latitud— de las zonas óptimas para el cultivo de especies relevantes como café, caña de azúcar, papa y maíz, entre otras. También se prevé un aumento de la presión de enfermedades y plagas, así como una disminución de la disponibilidad de agua para la producción de alimentos y otros usos en las zonas semiáridas y los Andes tropicales, como resultado del retroceso de glaciares, la reducción de la precipitación y el aumento de la evapotranspiración en las zonas semiáridas.

## América Latina y el Caribe: impactos del cambio climático esperados para 2050

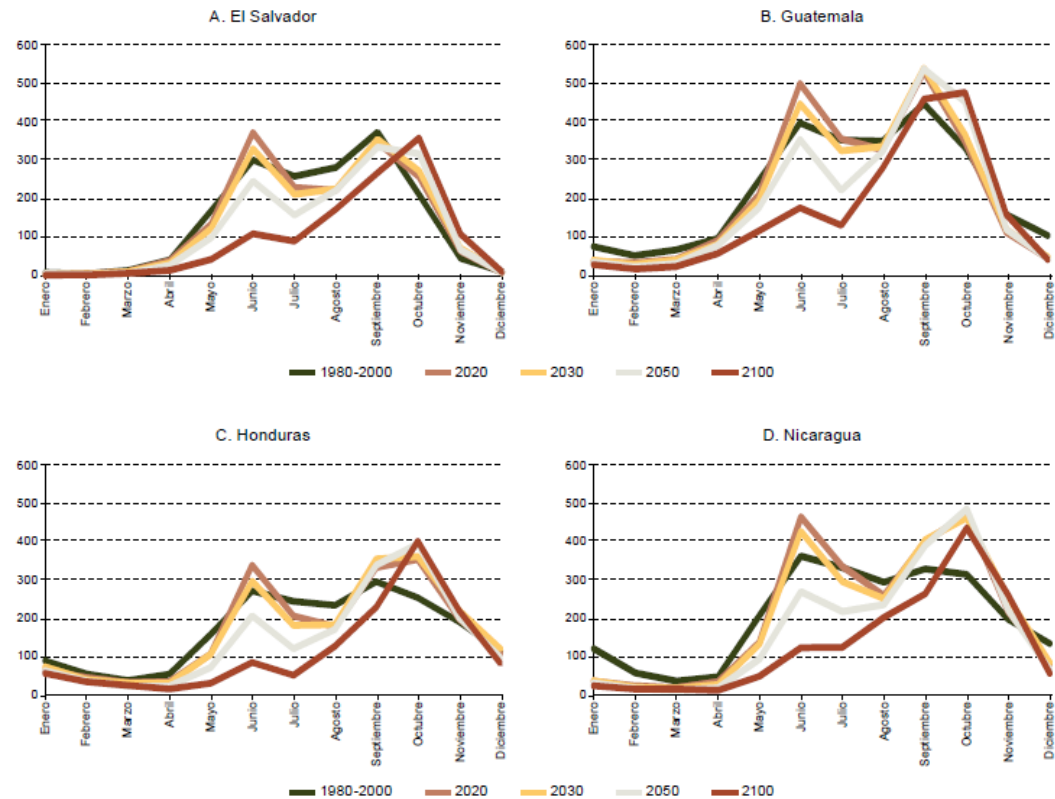


# Consecuencias de los cambios en la distribución anual de las precipitaciones

Debido al cambio climático, se prevén variaciones en el volumen y la distribución anual de las precipitaciones. Se estima que las precipitaciones intensas se incrementarán aproximadamente un 7% por cada grado Celsius de aumento de la temperatura (PNUMA, 2012).

El aumento de la intensidad de las lluvias tiene consecuencias negativas para la agricultura, como agravamiento de la erosión, incremento de la escorrentía con pérdida de agua disponible e incluso daños a los propios cultivos.

**Centroamérica (países seleccionados): precipitación mensual, promedio 1980-2000 y escenario A2a con cortes a 2100**  
*(En milímetros)*



# Pesca y acuicultura: manejo insostenible de la pesca

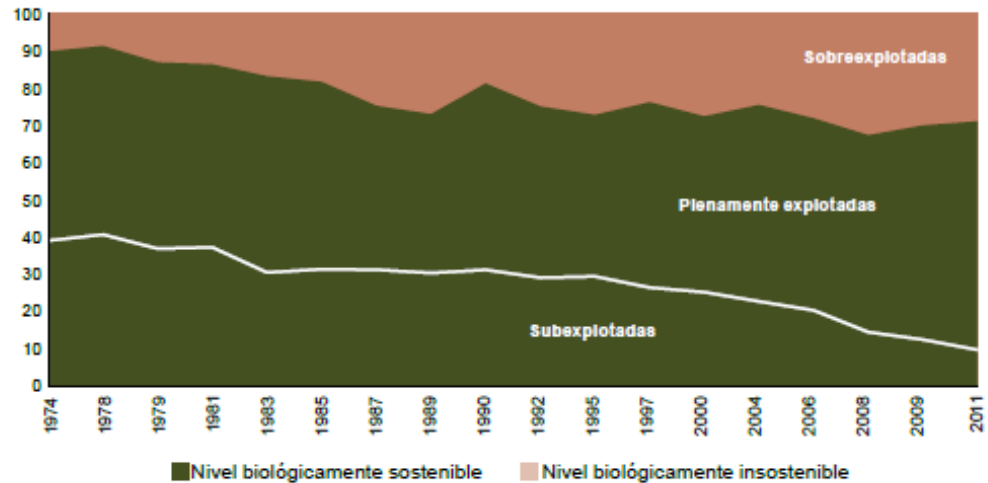
En la región se encuentran 3 de los grandes ecosistemas marinos del mundo: el más importante es el Sistema de la Corriente de Humboldt (Chile, Ecuador y Perú), con cerca del 20% del total de la pesca de captura mundial. La Plataforma Patagónica (Argentina y Uruguay) y la Plataforma Sur del Brasil son otros ecosistemas relevantes. La producción de pesca y acuicultura de la región alcanzó en 2014 cerca de 13,5 millones de toneladas (8% del total mundial), de las que el 79% correspondió a capturas y el 21% a acuicultura.

ALC es una región exportadora neta que presenta, junto con África, el consumo per cápita más bajo del mundo (9,7 kg/persona/año), cerca de la mitad del promedio mundial.

A escala mundial, en 2011 cerca del 29% de las poblaciones de peces estaban explotada a un nivel biológicamente insostenible (sobreexplotadas). En la región, algunas especies, como la merluza argentina y la sardinela del Brasil, se consideran sobreexplotadas. La pota argentina se encuentra en una condición entre plenamente explotada y sobreexplotada.

## Tendencias mundiales de la situación de las poblaciones marinas, 1974-2011

*(En porcentajes de las poblaciones evaluadas)*





# Ocurrencia de desastres

En América Latina y el Caribe se observa un aumento reciente de los eventos climáticos extremos y de las personas afectadas.

Hay evidencia sólida que da cuenta de la relación existente entre el cambio climático y los potenciales fenómenos climáticos extremos.

Los fenómenos climáticos extremos suelen traer aparejado un efecto negativo coyuntural en el bienestar de la población y un efecto débil o difícil de identificar en el mediano y el largo plazo. Estos efectos dependen, entre otros factores, de la gravedad y tipo de desastre, del sector económico, de la estructura y composición de la economía y del nivel de ingreso per cápita.

Los países en desarrollo se ven más afectados que los países desarrollados. Según el análisis de datos de 84 países a lo largo de 48 años, las sequías más serias también afectan el crecimiento del PIB (-1%) y el crecimiento agrícola (-2,2%). Las inundaciones pueden traducirse posteriormente en aumentos de la productividad agrícola.

## América Latina y el Caribe: efecto de los desastres naturales graves en el crecimiento económico

*(En porcentajes)*

Desastre natural	Rubro			
	Crecimiento del PIB	Crecimiento agrícola	Crecimiento industrial	Crecimiento del sector de servicios
Sequías	-1,0 <sup>b</sup>	-2,2 <sup>b</sup>	-1,0 <sup>c</sup>	0,3
Inundaciones	0,3	0,6	0,1	0,4
Terremotos	-0,0	-0,1	0,3	0,0
Tormentas	-0,9 <sup>d</sup>	-0,8 <sup>d</sup>	-0,9	-0,9



6

**Agenda de  
políticas del Plan  
San CELAC 2025 y  
las metas de los  
ODS de la Agenda  
2030**

# Agenda de políticas del Plan San CELAC 2025 y las metas de los ODS

La meta de los ODM de reducir a la mitad, entre 1990 y 2015, el porcentaje de personas que padecían hambre, permitió a la región entender: la importancia de la seguridad alimentaria y nutricional en la agenda pública regional; la necesidad de sostener el compromiso político y una gobernanza ampliada destinada a dar eficacia, calidad y buena orientación a las intervenciones del Estado así como; la relevancia de la institucionalización de la seguridad alimentaria y nutricional en instrumentos públicos, en leyes y/o programas y políticas sociales.

América Latina y el Caribe está ya en el camino de alcanzar la meta ODS de poner fin al hambre, lograr la seguridad alimentaria y la mejora de la nutrición así como promover la agricultura sostenible. El Plan de la CELAC aporta con sus pilares a la implementación de medidas que puede allanar el camino que América Latina y el Caribe ya ha iniciado en pos del logro de los ODS

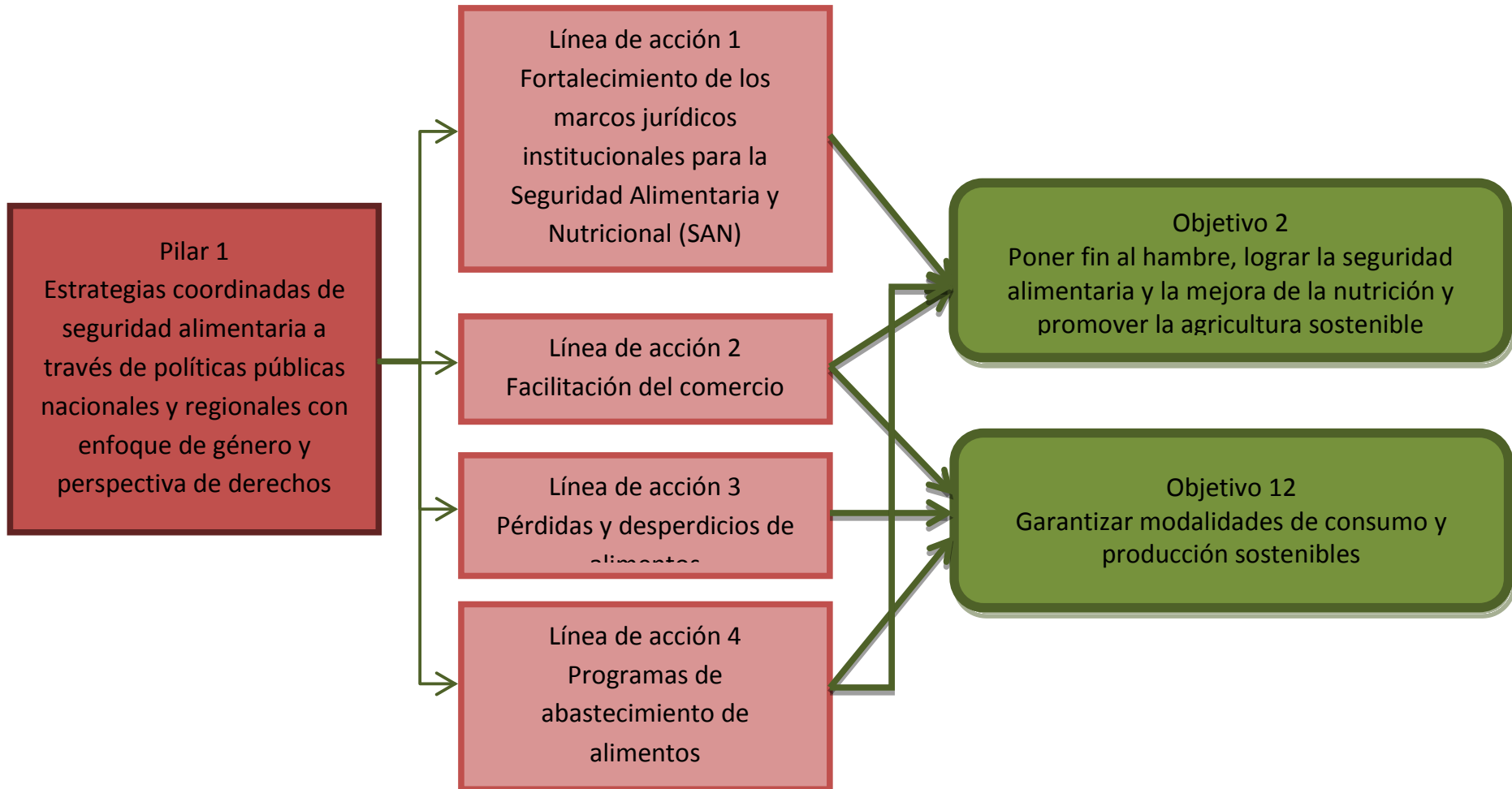


A map of the Americas is formed by various food items on a green textured background. The northern part of the map is made of dark brown sticks and red threads. The central part features green olives and yellow powder. The southern part is composed of orange and red threads, brown nuts, and red threads. The southern tip is made of brown nuts, orange threads, and red threads.

Santiago de los Caballeros,  
República Dominicana  
1 a 3 de agosto de 2016

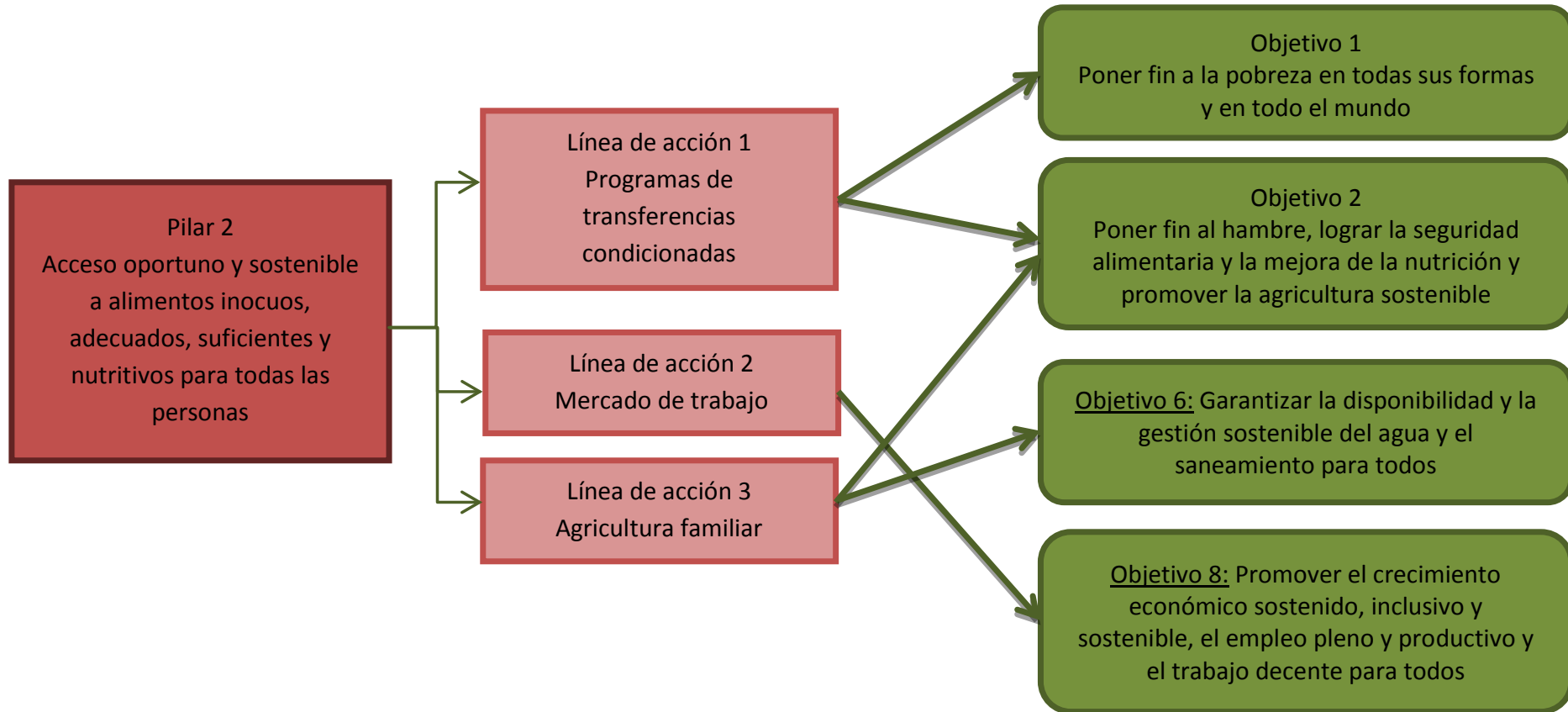
**Seguridad  
Alimentaria,  
Nutrición y  
Erradicación del  
Hambre en la  
CELAC 2025:  
elementos para  
el debate y la  
cooperación  
regionales**

# Agenda de políticas del Plan San CELAC 2025 y las metas de los ODS

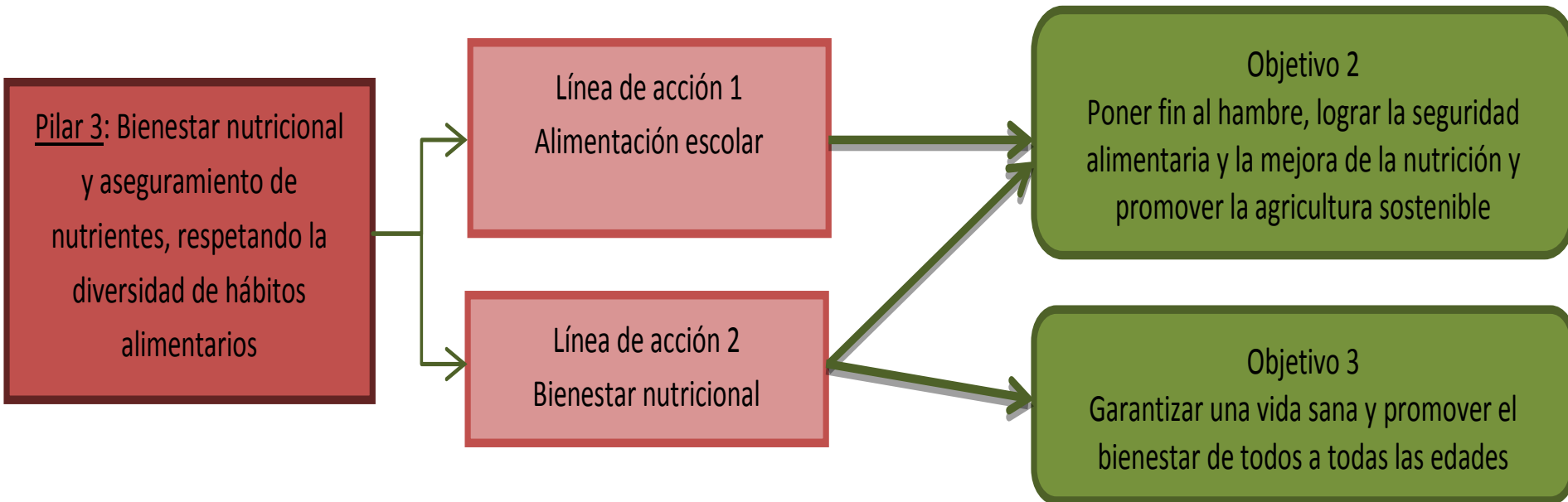




# Agenda de políticas del Plan San CELAC 2025 y las metas de los ODS



# Agenda de políticas del Plan San CELAC 2025 y las metas de los ODS



# Agenda de políticas del Plan San CELAC 2025 y las metas de los ODS

Pilar 4: Producción estable y atención oportuna ante desastres de origen siconatural que puedan afectar la disponibilidad de alimentos

Línea de acción 1  
Emergencias y catástrofes naturales

Objetivo 13  
Adoptar medidas urgentes para combatir el cambio climático y sus efectos



A map of the Americas, including North, Central, and South America, is formed by various food items. The map is set against a green, textured background. The food items include vanilla beans, red chili peppers, yellow turmeric powder, green olives, brown beans, orange citrus fruits, red chili powder, almonds, and other nuts and fruits.

Santiago de los Caballeros,  
República Dominicana  
1 a 3 de agosto de 2016

**Seguridad  
Alimentaria,  
Nutrición y  
Erradicación del  
Hambre en la  
CELAC 2025:  
elementos para  
el debate y la  
cooperación  
regionales**