

2012



Estudio económico de América Latina y el Caribe

Las políticas ante las adversidades
de la economía internacional



NACIONES UNIDAS

CEPAL

Contenido del Estudio Económico 2012

- I. Evolución macroeconómica de América Latina y el Caribe en el 2012
- II. Respuestas de la región frente a las adversidades de la economía internacional
- III. Inversión y ahorro: hechos estilizados
- IV. El papel de la arquitectura financiera regional frente a las adversidades
- V. Conclusiones y recomendaciones



Contexto Internacional e Impacto en la Región

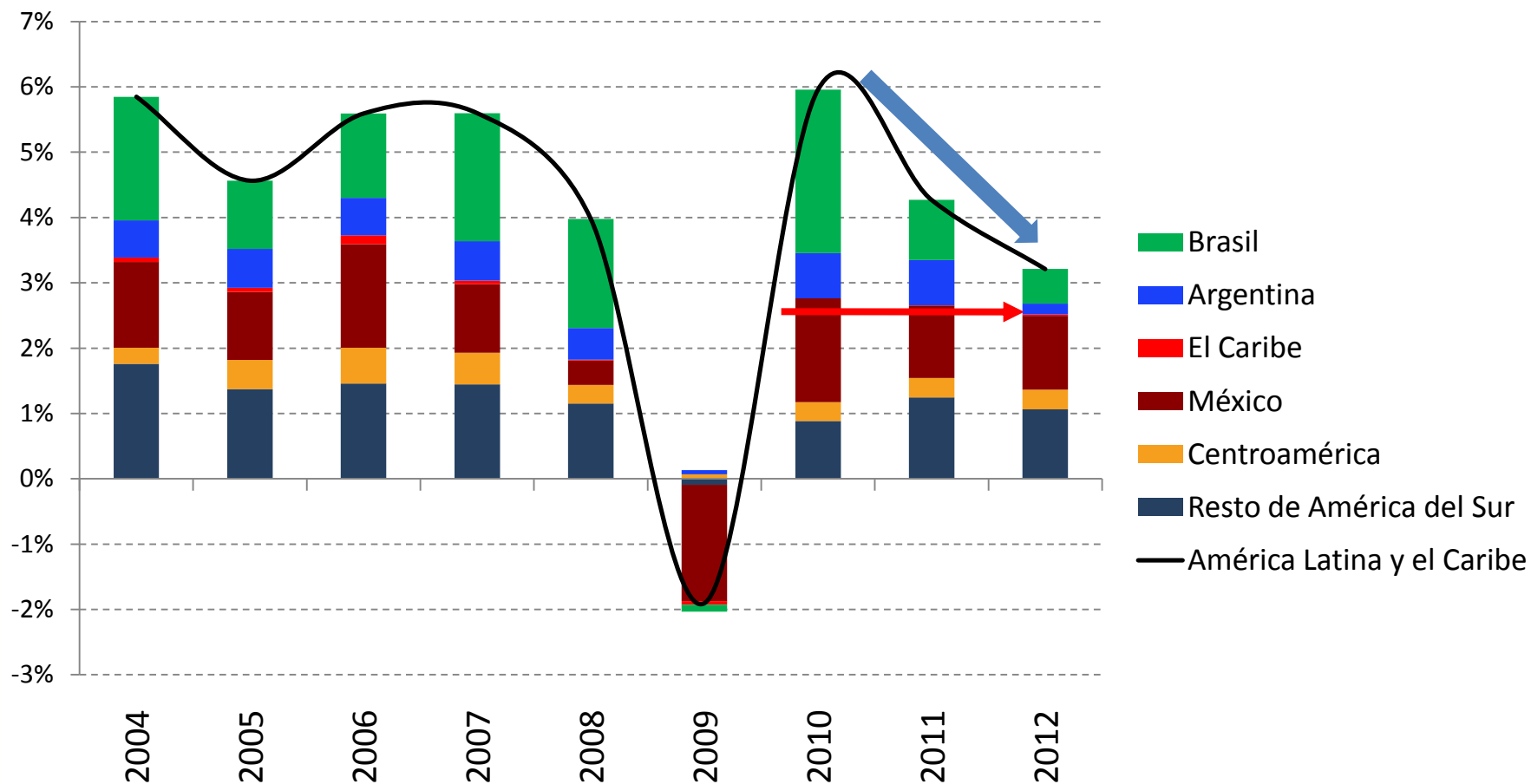
- ❑ La desaceleración de China afecta más a exportadores de recursos naturales (América del Sur) pero que tienen más capacidad de respuesta (espacio fiscal)
- ❑ El dinamismo de Estados Unidos beneficia más a México, Centroamérica y al Caribe, aunque éstos tienen menos capacidad de respuesta (espacio fiscal) ante posible “precipicio fiscal”
- ❑ El impacto de la recesión en Europa ha sido desigual:
 - En América del Sur se registran menores exportaciones (Brasil, Chile y Uruguay) y menos remesas de emigrantes (Ecuador, Colombia), aunque estos países tienen más capacidad de respuesta
 - En México y ciertos países centroamericanos se registra un aumento de las exportaciones, a pesar de contracción de la economía europea.

Países más afectados (América del Sur) tienen más capacidad de respuesta, pero persisten riesgos para CA y Caribe



La reducción de la producción regional prevista para el 2012 se debe principalmente a una menor actividad en Brasil y Argentina

AMERICA LATINA: CONTRIBUCIÓN AL CRECIMIENTO DEL PIB REGIONAL POR PAÍS



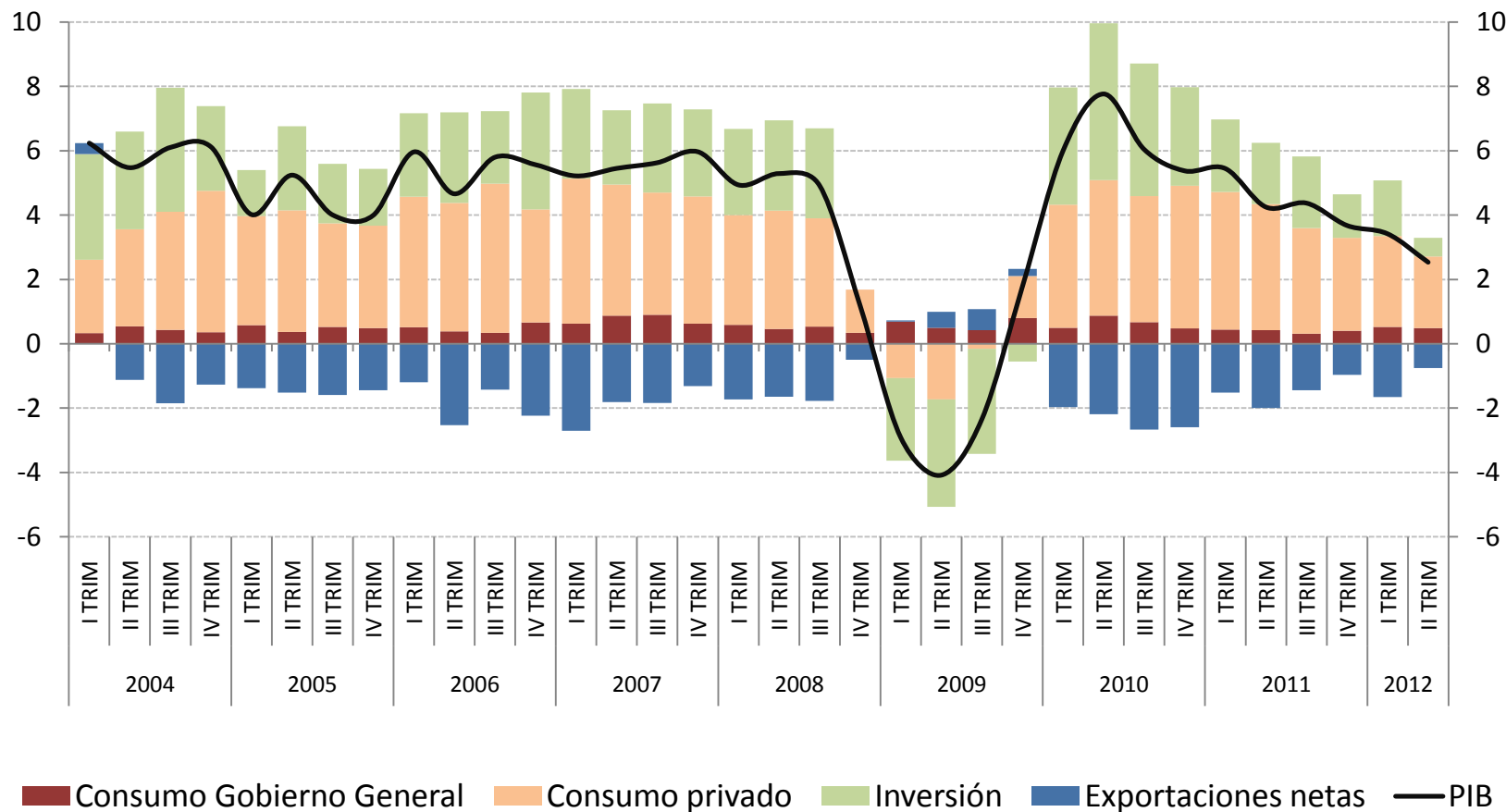
Fuente: Comisión Económica para América Latina y el Caribe (CEPAL), sobre la base de cifras oficiales.



Persiste la importancia del consumo como determinante del crecimiento

AMÉRICA LATINA: TASA DE VARIACIÓN DEL PIB Y CONTRIBUCIÓN AL CRECIMIENTO DE LOS COMPONENTES DE LA DEMANDA AGREGADA

(Dólares constantes de 2005, en porcentajes, promedios ponderados)

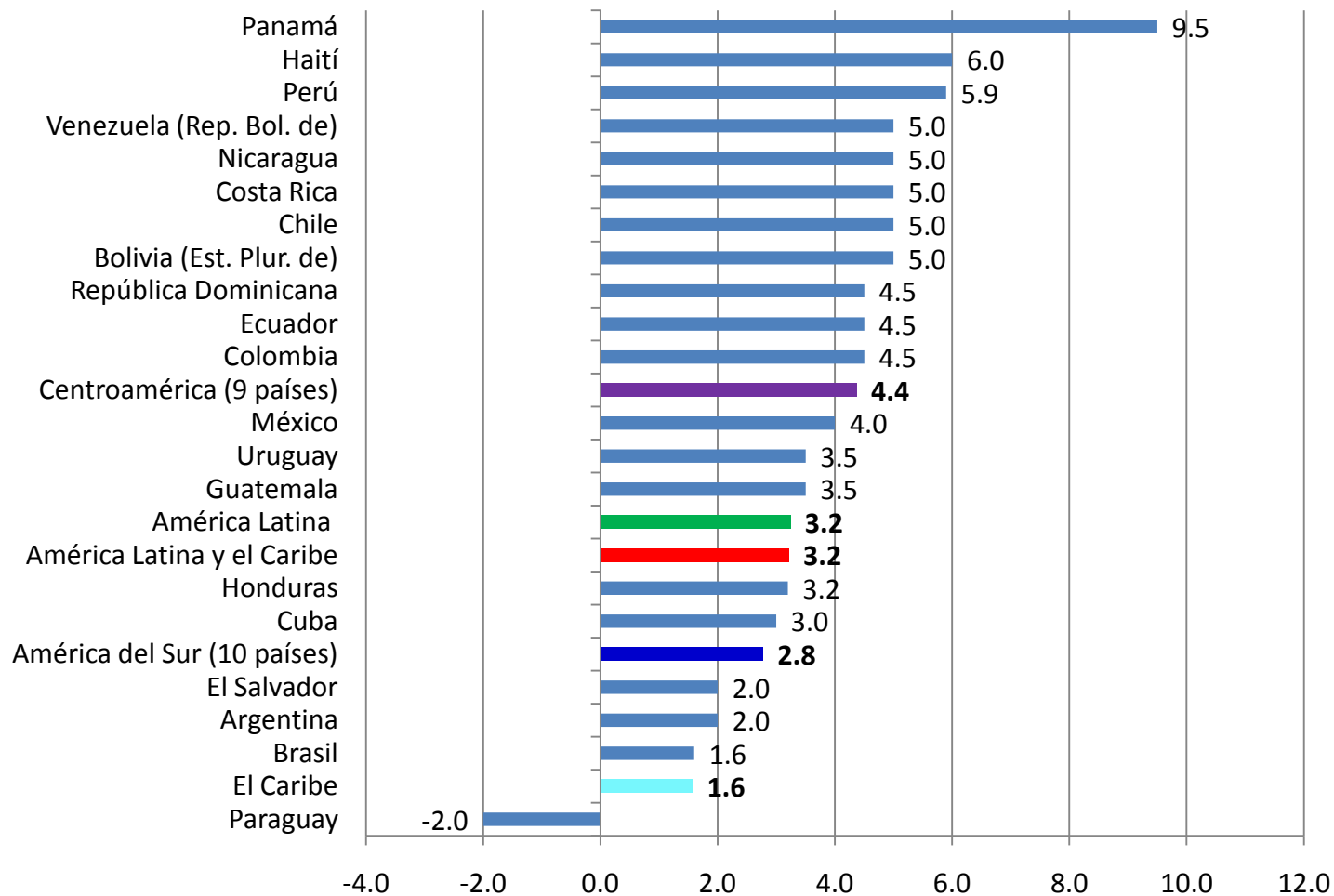


Fuente: Comisión Económica para América Latina y el Caribe (CEPAL), sobre la base de cifras oficiales.

La actividad económica continúa expandiéndose (3,2%), pero sin alcanzar el ritmo de 2011

AMERICA LATINA Y EL CARIBE: TASA DE CRECIMIENTO DEL PIB, 2012

(En porcentajes)

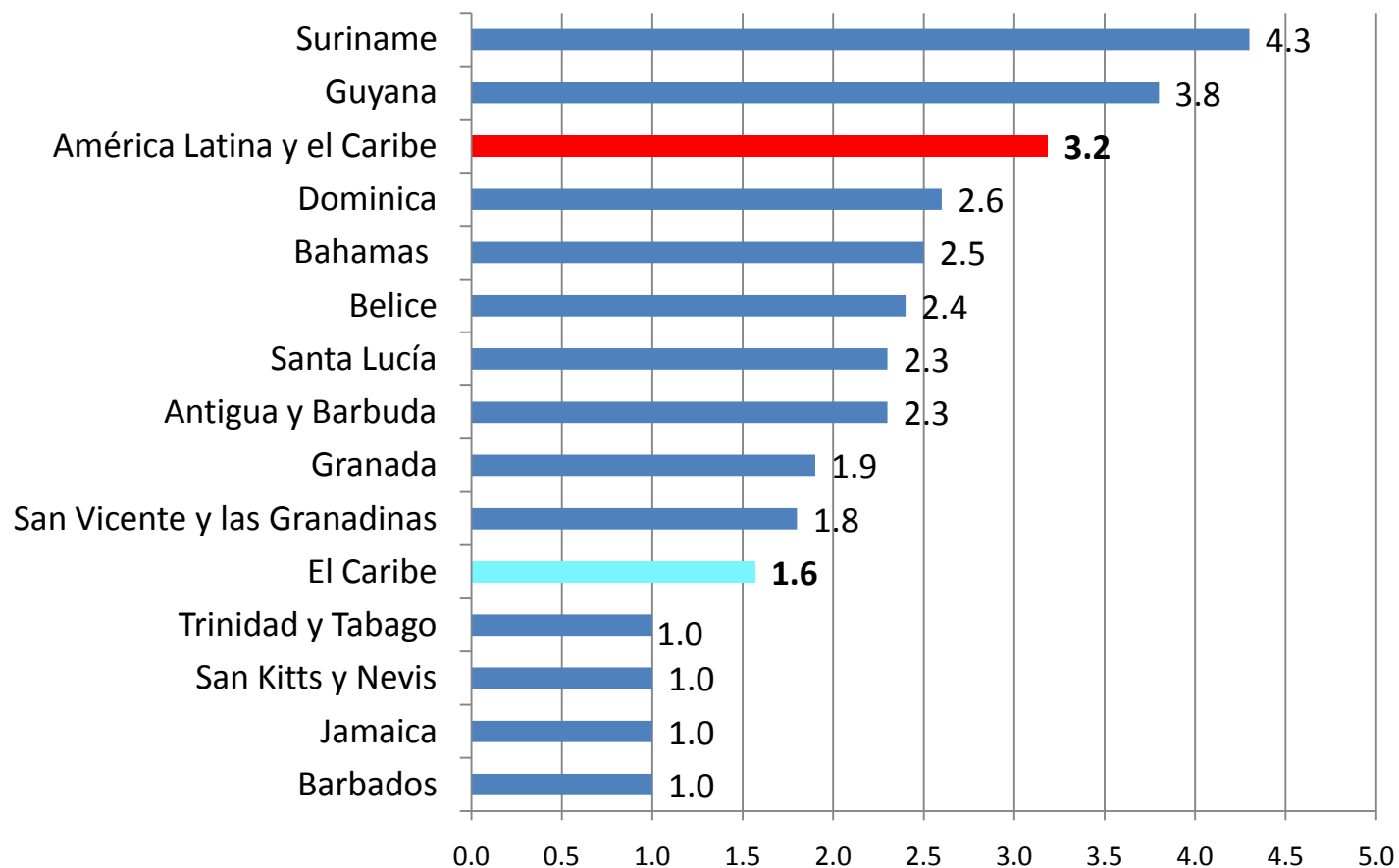


Fuente: Comisión Económica para América Latina y el Caribe (CEPAL), sobre la base de cifras oficiales.

El crecimiento en el Caribe aumenta de 0.4% en 2011 a 1.6% en 2012

EL CARIBE: TASA DE CRECIMIENTO DEL PIB, 2012

(En porcentajes)

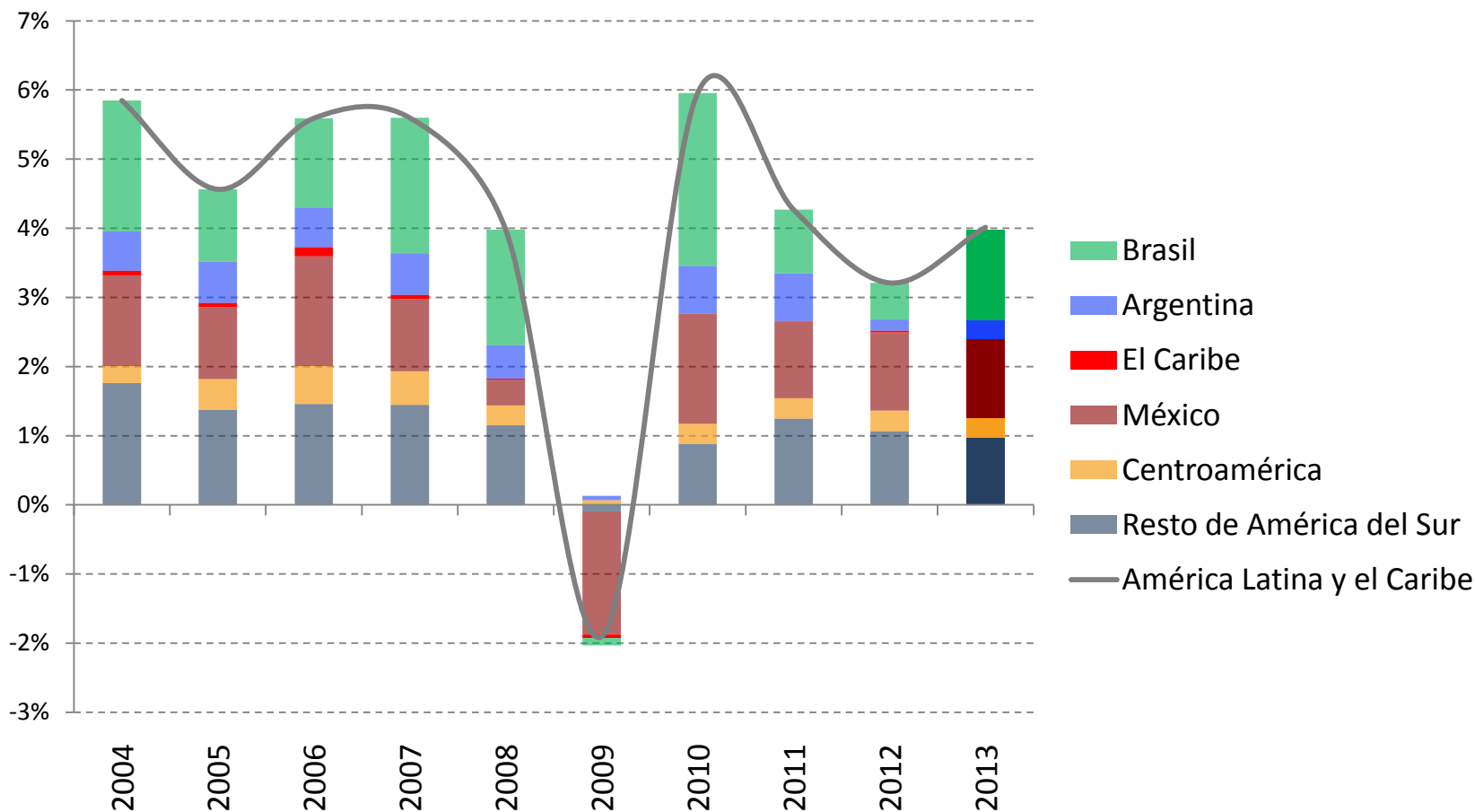


Fuente: Comisión Económica para América Latina y el Caribe (CEPAL), sobre la base de cifras oficiales.



Para el 2013 se prevé una leve recuperación del crecimiento en la región, principalmente por la recuperación de Brasil

AMERICA LATINA: CONTRIBUCIÓN AL CRECIMIENTO DEL PIB REGIONAL POR PAÍS



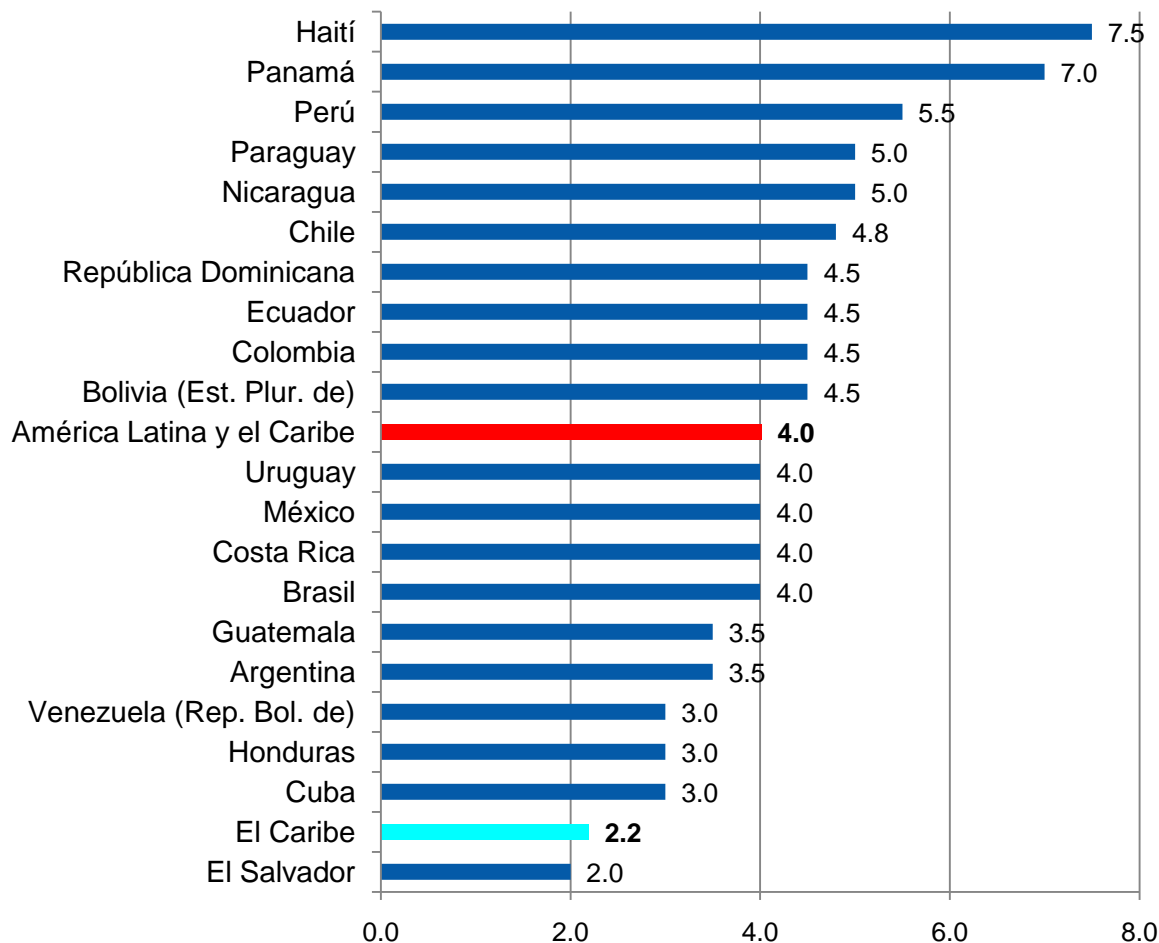
Fuente: Comisión Económica para América Latina y el Caribe (CEPAL), sobre la base de cifras oficiales.



Leve recuperación en algunos países y ligera desaceleración en otros en 2013

AMERICA LATINA Y EL CARIBE: TASA DE CRECIMIENTO DEL PIB, 2013

(En porcentajes)



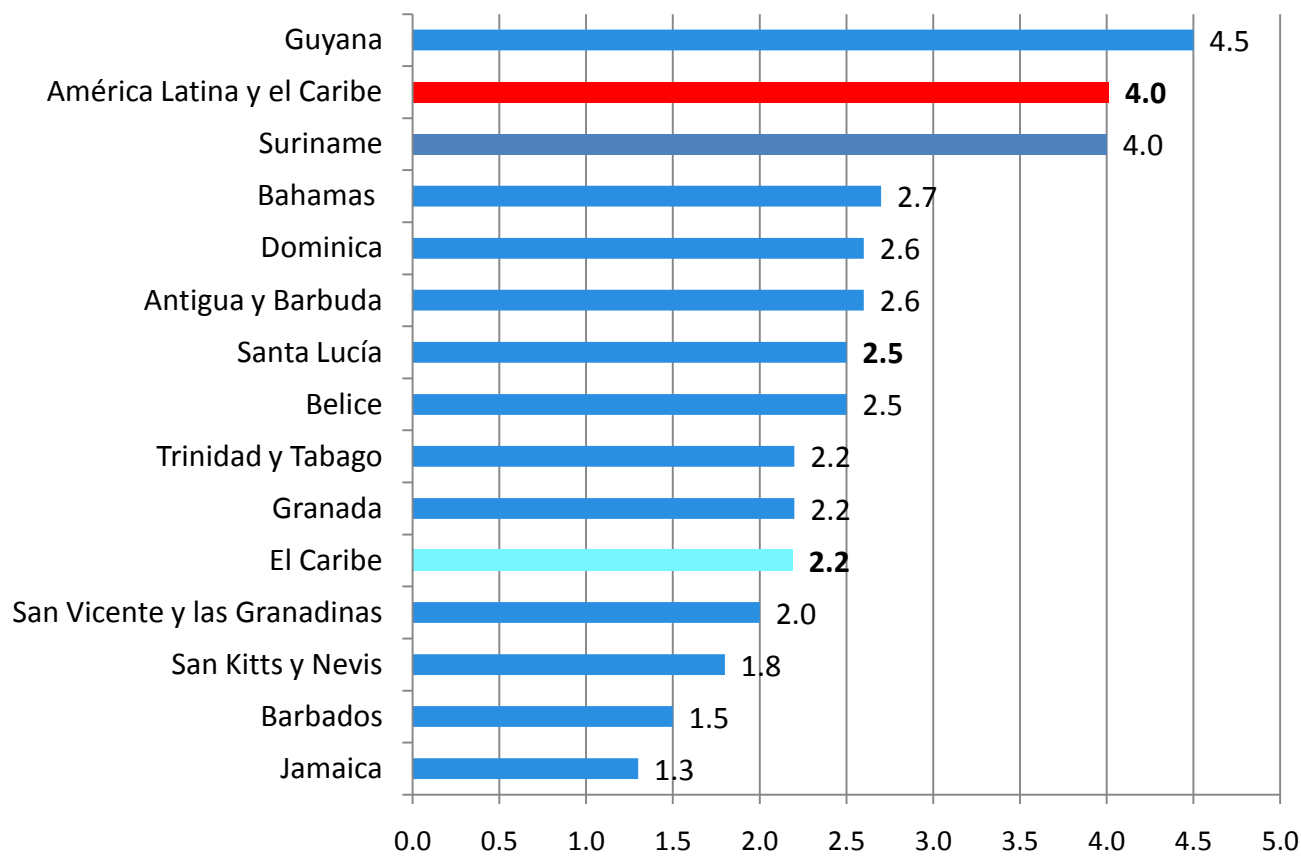
Fuente: Comisión Económica para América Latina y el Caribe (CEPAL)



Modesto y vulnerable aumento del crecimiento del Caribe: de 1.6% en 2012 a 2.2% en 2013

EL CARIBE: TASA DE CRECIMIENTO DEL PIB, 2013

(En porcentajes)



Fuente: Comisión Económica para América Latina y el Caribe (CEPAL)





Desempeño de la región en 2012:

Inflación, empleo y salarios

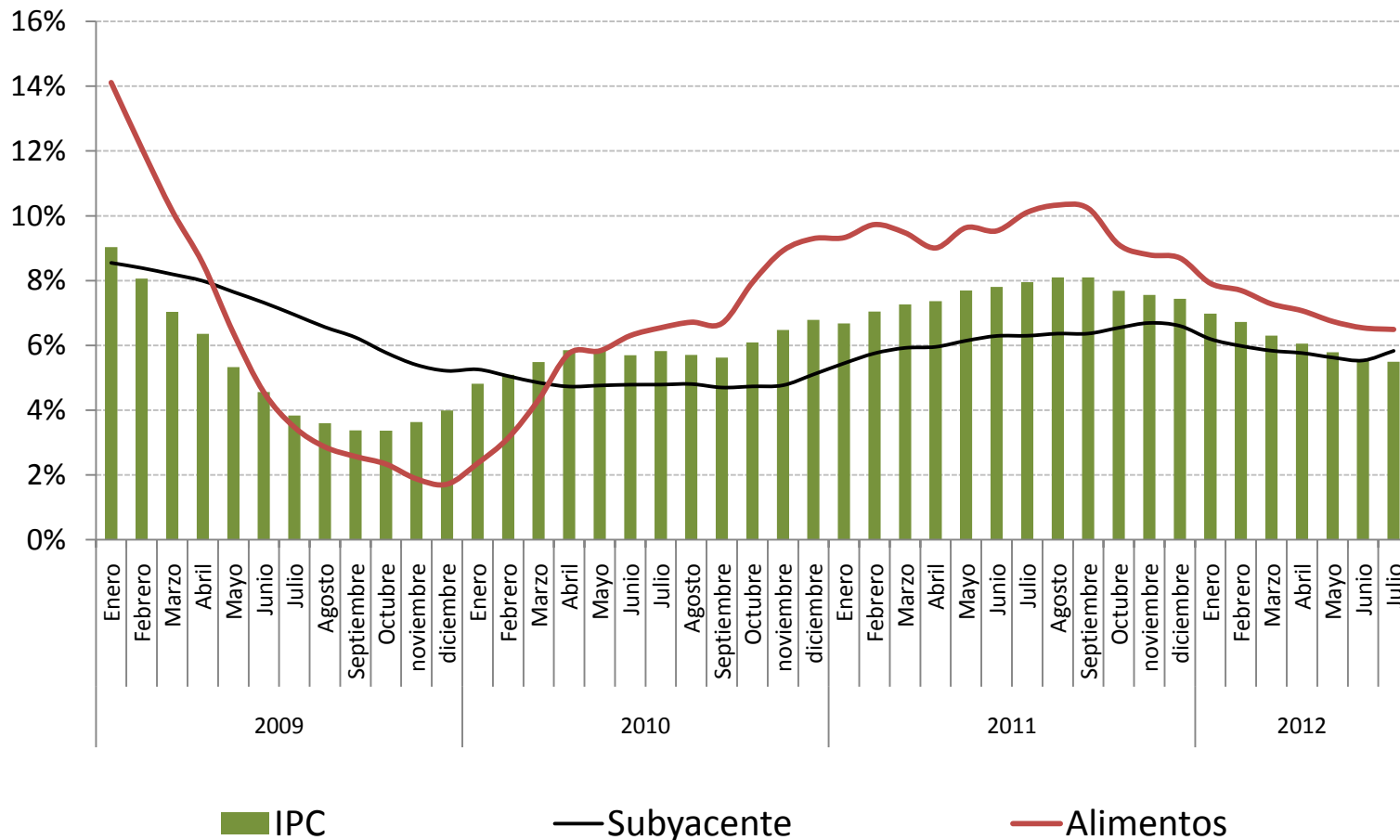
Sector Externo

Políticas: Fiscal y Monetaria

La inflación mantuvo la tendencia a la baja que mostró durante el primer trimestre del año agregado

AMÉRICA LATINA Y EL CARIBE: ÍNDICES DE PRECIOS AL CONSUMIDOR, ÍNDICE DE PRECIOS DE ALIMENTOS E INFLACIÓN SUBYACENTE, 2009-2012

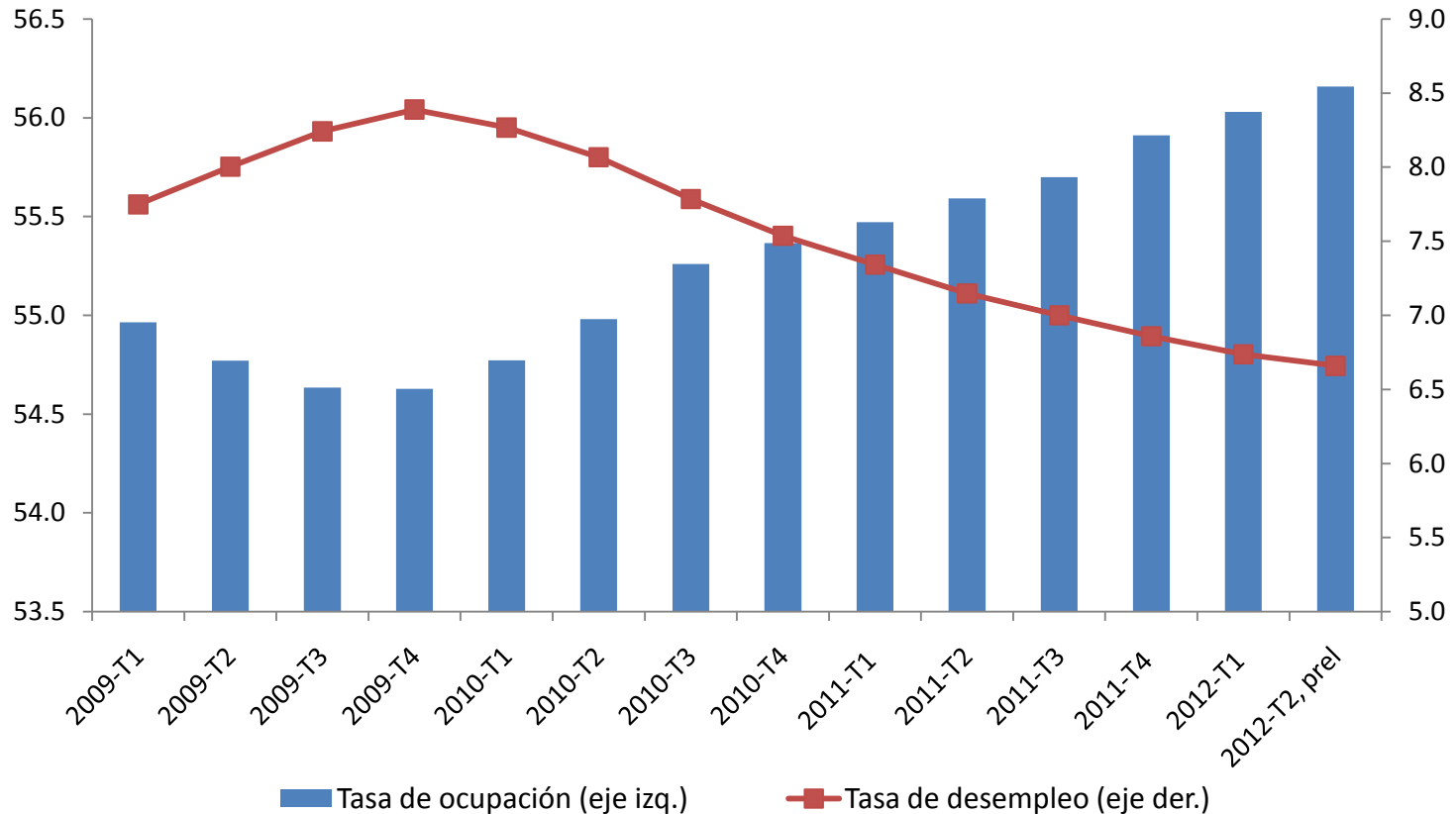
(Variación en doce meses, promedio simple)



Fuente: Comisión Económica para América Latina y el Caribe (CEPAL), sobre la base de cifras oficiales.

Hasta mediados de 2012, en el agregado regional, se observa un aumento continuo del empleo que incide positivamente en el consumo

AMÉRICA LATINA Y EL CARIBE (10 PAÍSES): TASA DE OCUPACIÓN Y TASA DE DESEMPLEO URBANAS, PROMEDIO MÓVIL DE CUATRO TRIMESTRES, 2009 A SEGUNDO TRIMESTRE DE 2012
(En porcentajes)

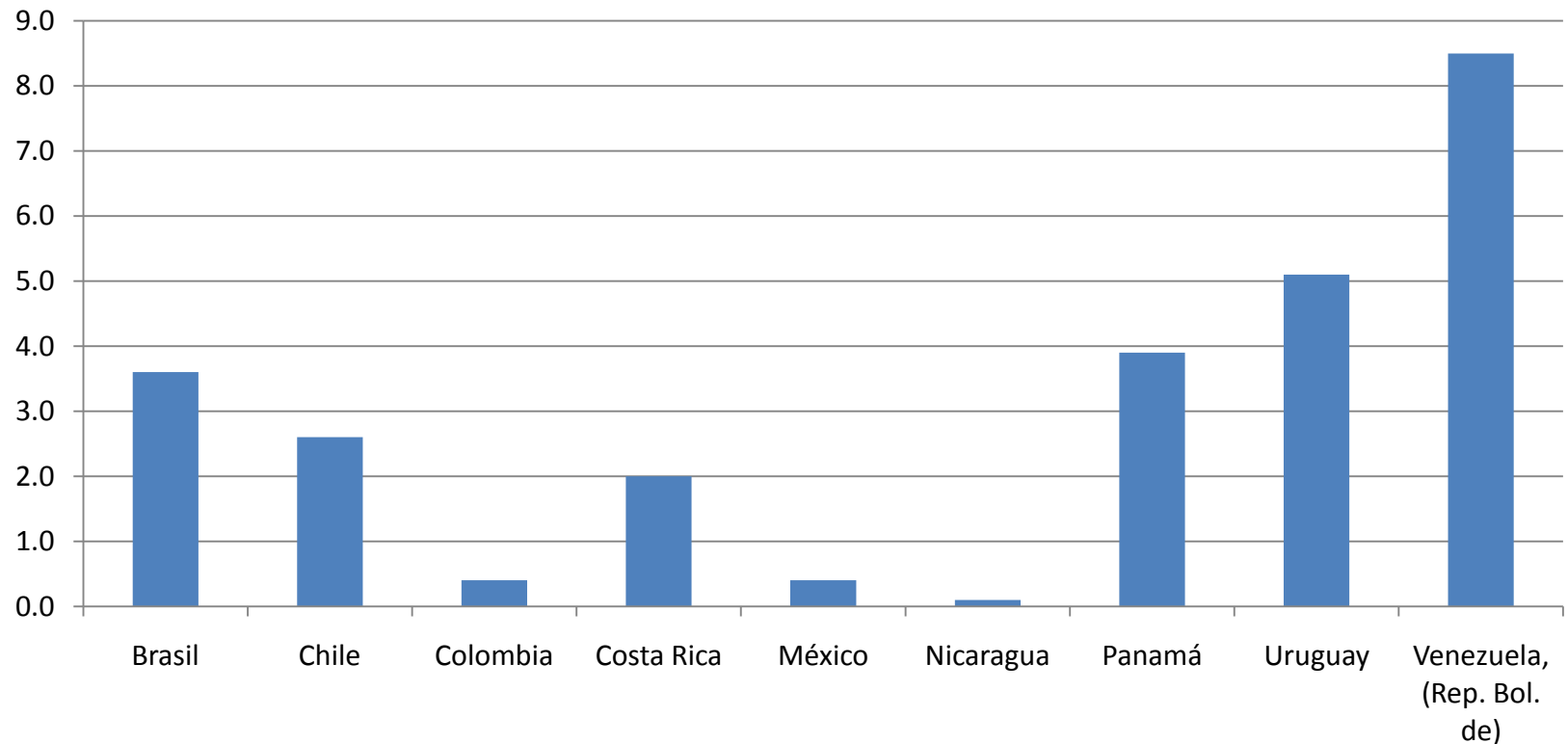


Fuente: Comisión Económica para América Latina y el Caribe (CEPAL), sobre la base de cifras oficiales.

Incrementos salariales están contribuyendo a fortalecer el poder de compra de los hogares

AMÉRICA LATINA (PAÍSES SELECCIONADOS): TASA DE VARIACIÓN DE LOS SALARIOS REALES DEL SECTOR FORMAL ENTRE EL PRIMER SEMESTRE DE 2011 Y EL PRIMER SEMESTRE DE 2012

(En porcentajes)

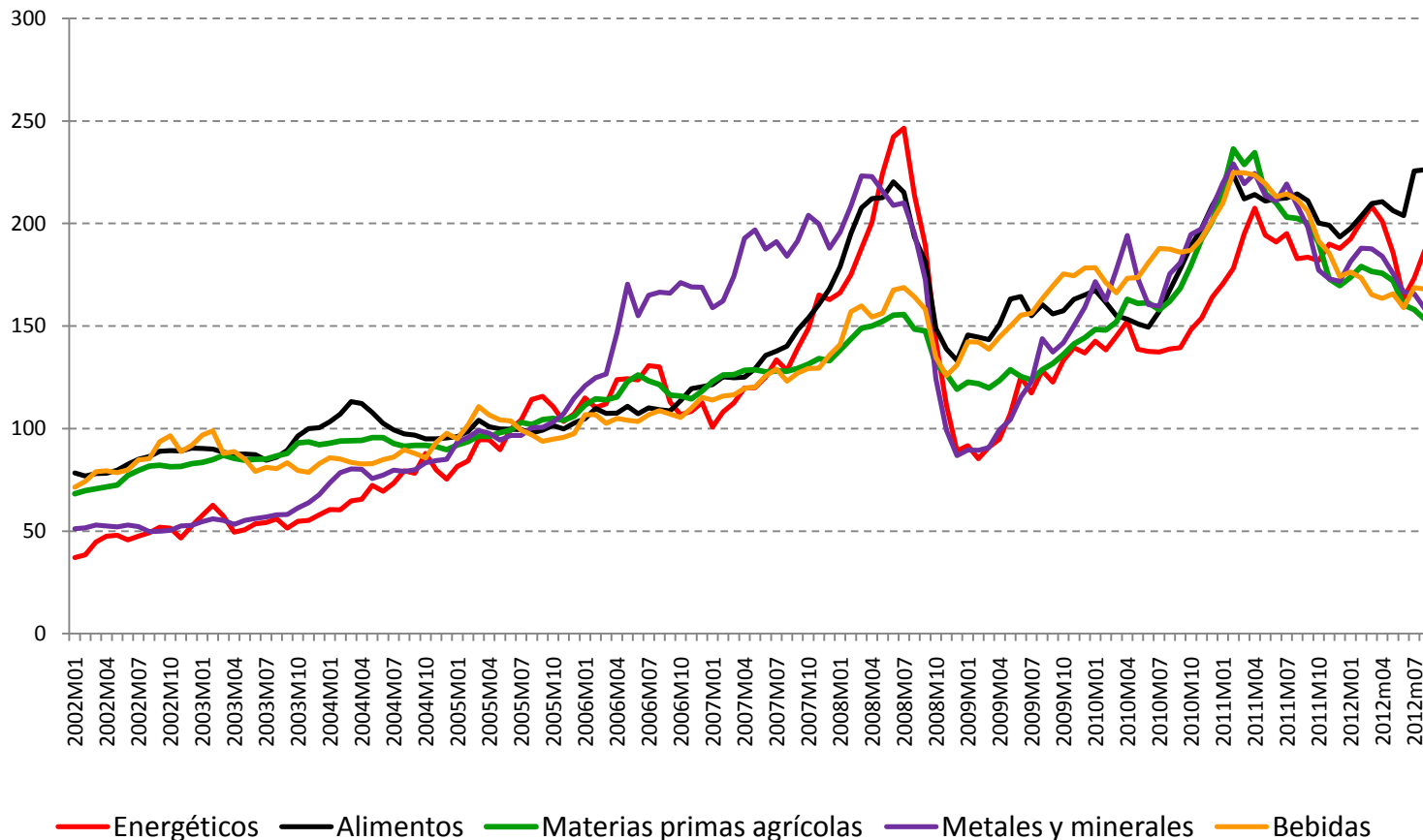


Fuente: Comisión Económica para América Latina y el Caribe (CEPAL), sobre la base de cifras oficiales.



Con la excepción de los alimentos, disminuyen los precios de los productos básicos

PRECIOS DE LOS PRODUCTOS BÁSICOS, 2002-2012
(Índice con base en 2005=100)



Fuente: Comisión Económica para América Latina y el Caribe (CEPAL), sobre la base de datos de Banco Mundial, "Pink Sheet", agosto de 2012.

Se deterioran los términos de intercambio en la mayor parte de países de la región

AMÉRICA LATINA: TASA DE VARIACIÓN ESTIMADA DE LOS TÉRMINOS DE INTERCAMBIO, 2009-2012 ^a

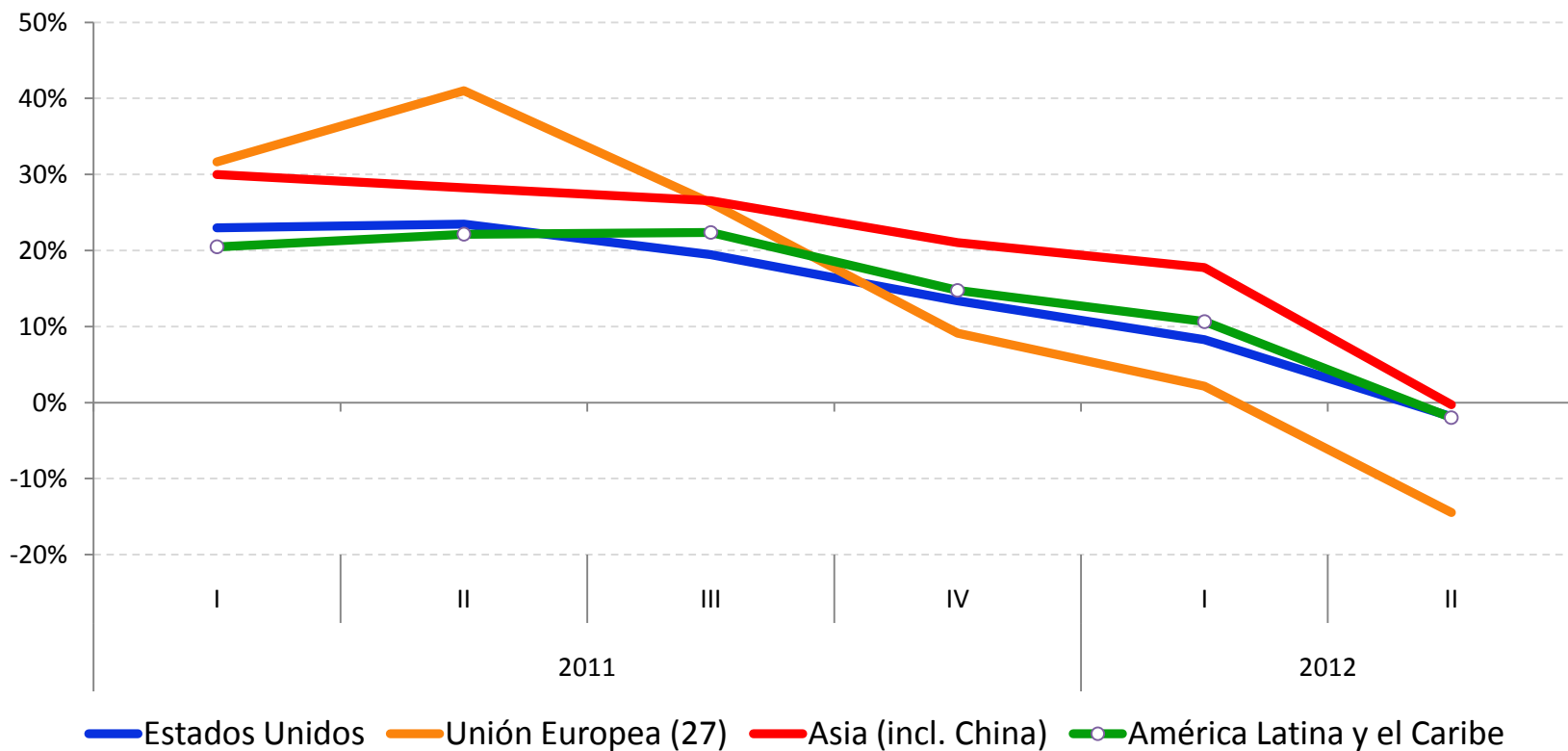


Fuente: Comisión Económica para América Latina y el Caribe (CEPAL), sobre la base de cifras oficiales.

a/ Las cifras de 2012 corresponden a proyecciones.

Las exportaciones de la región que crecerán menos que en 2011 son las destinadas a Europa

AMÉRICA LATINA: TASA DE VARIACIÓN INTERANUAL DEL VALOR DE LAS EXPORTACIONES POR DESTINO, 2011-2012^a

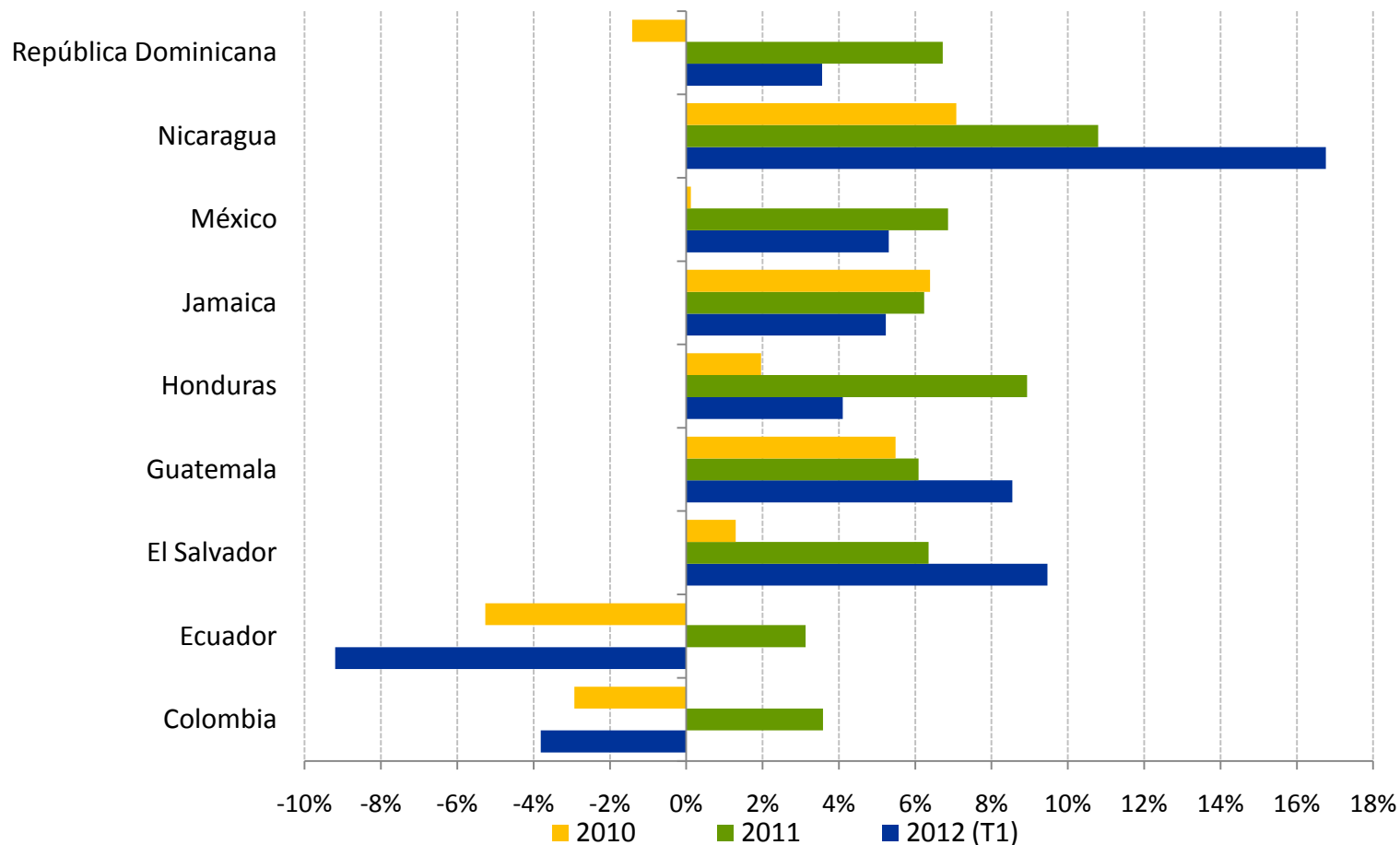


Fuente: Comisión Económica para América Latina y el Caribe (CEPAL), sobre la base de cifras oficiales.

^a Proyección.

Las remesas se recuperan, excepto las provenientes de Europa, las cuales se están reduciendo en 2012

AMÉRICA LATINA Y EL CARIBE (9 PAÍSES): VARIACIÓN DE LOS INGRESOS POR CONCEPTO DE REMESAS DE EMIGRADOS, 2010-2012

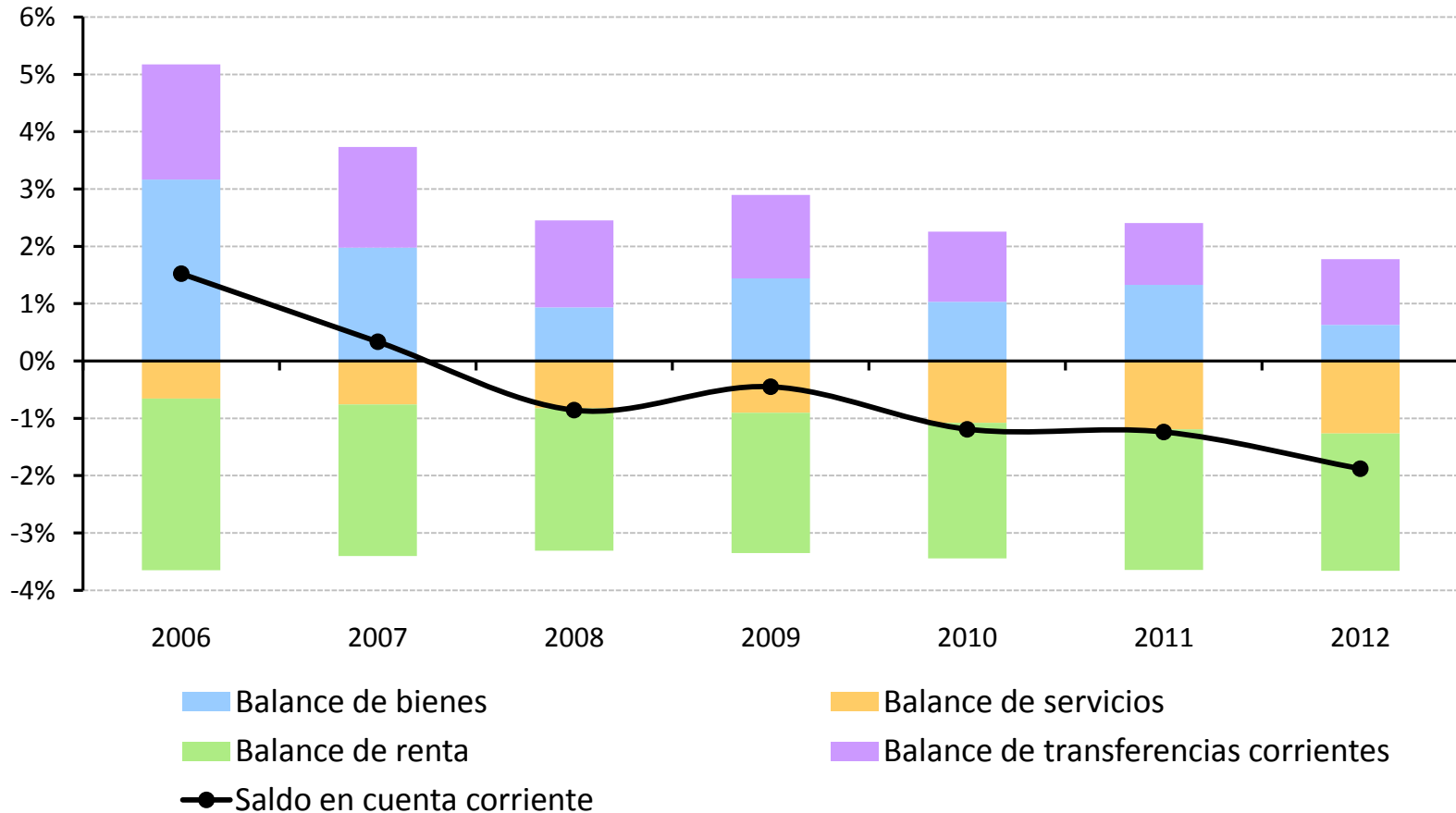


Fuente: Comisión Económica para América Latina y el Caribe (CEPAL), sobre la base de cifras oficiales.



Se espera un deterioro moderado de la cuenta corriente, por el deterioro del balance de bienes

AMÉRICA LATINA (19 PAÍSES): ESTRUCTURA DE LA CUENTA CORRIENTE, 2006-2012 ^a
(En porcentajes del PIB)



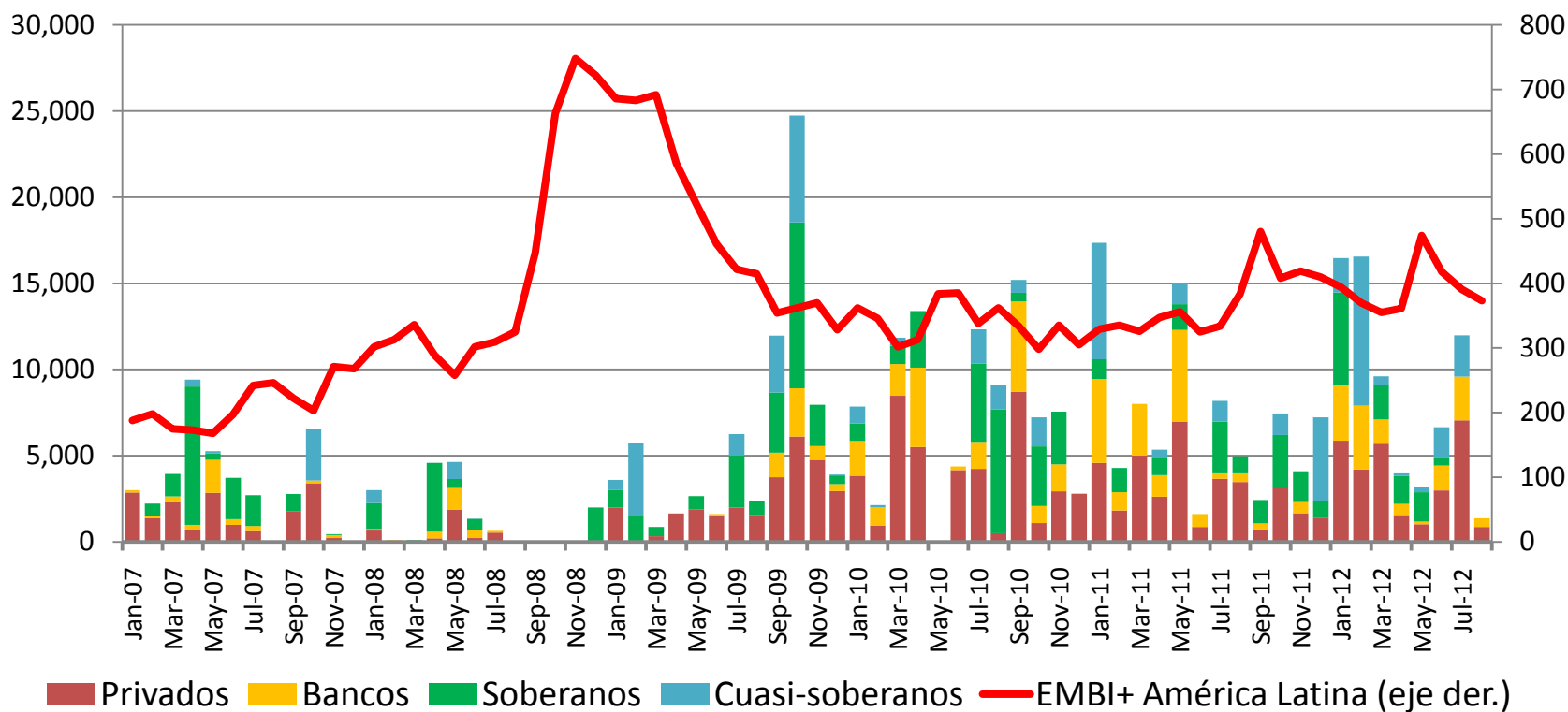
Fuente: Comisión Económica para América Latina (CEPAL), sobre la base de cifras oficiales.

^a Las cifras de 2012 corresponden a proyecciones.



Pese a las turbulencias en el entorno financiero internacional, en general la región ha mantenido su acceso a los mercados financieros internacionales

EMISIONES DE BONOS INTERNACIONALES^a
(En millones de dólares, puntos base)

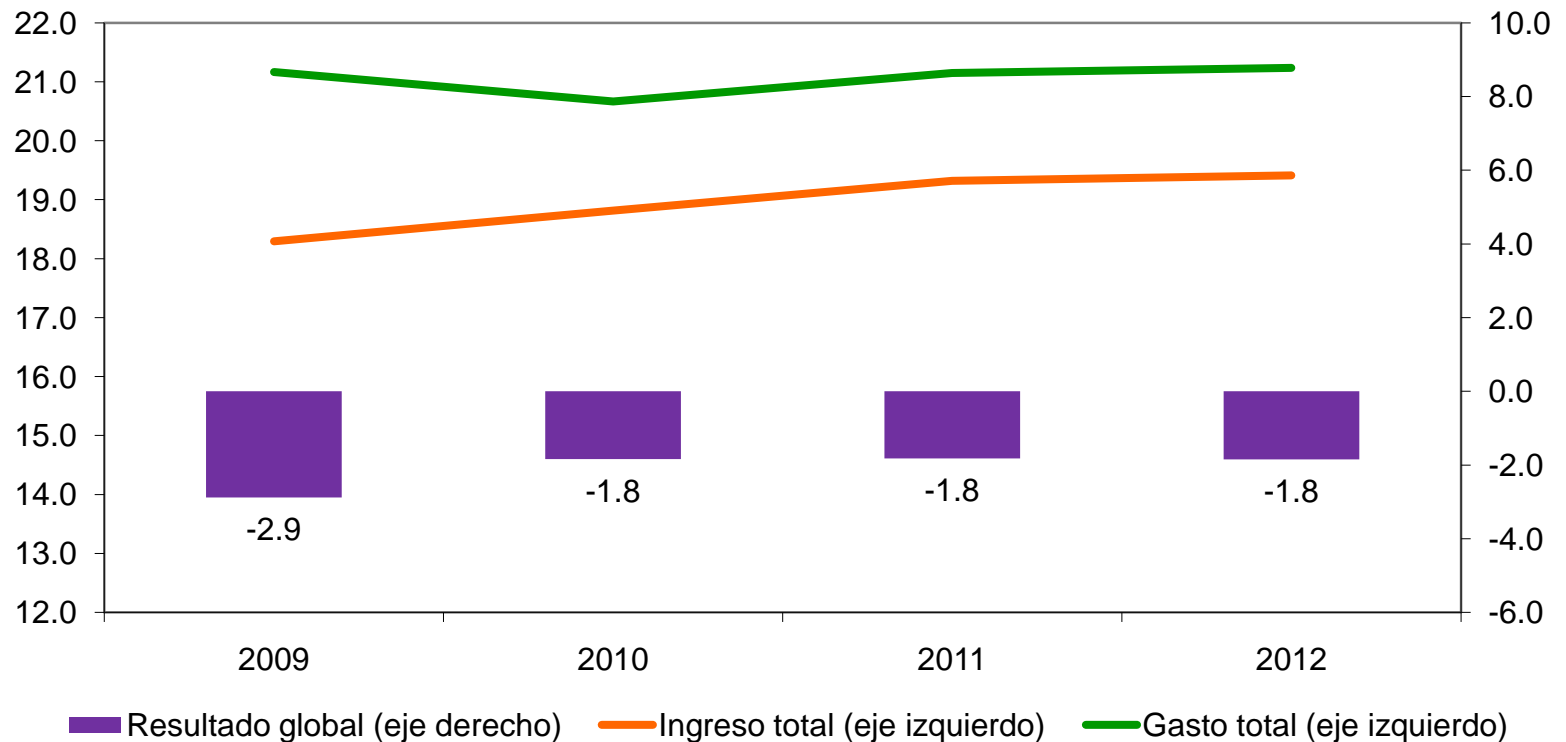


Fuente: Comisión Económica para América Latina y el Caribe (CEPAL), sobre la base de cifras de Latin Finance, Bonds Database, JP Morgan y Merrill Lynch.

^a Índice de bonos de mercados emergentes (*Emerging Markets Bonds Index*).

Para 2012 no se esperan mayores cambios en el resultado fiscal

AMÉRICA LATINA Y EL CARIBE (19 PAÍSES): INDICADORES FISCALES DEL GOBIERNO CENTRAL, 2000-2012^a
(Promedios simples, en porcentajes del PIB)

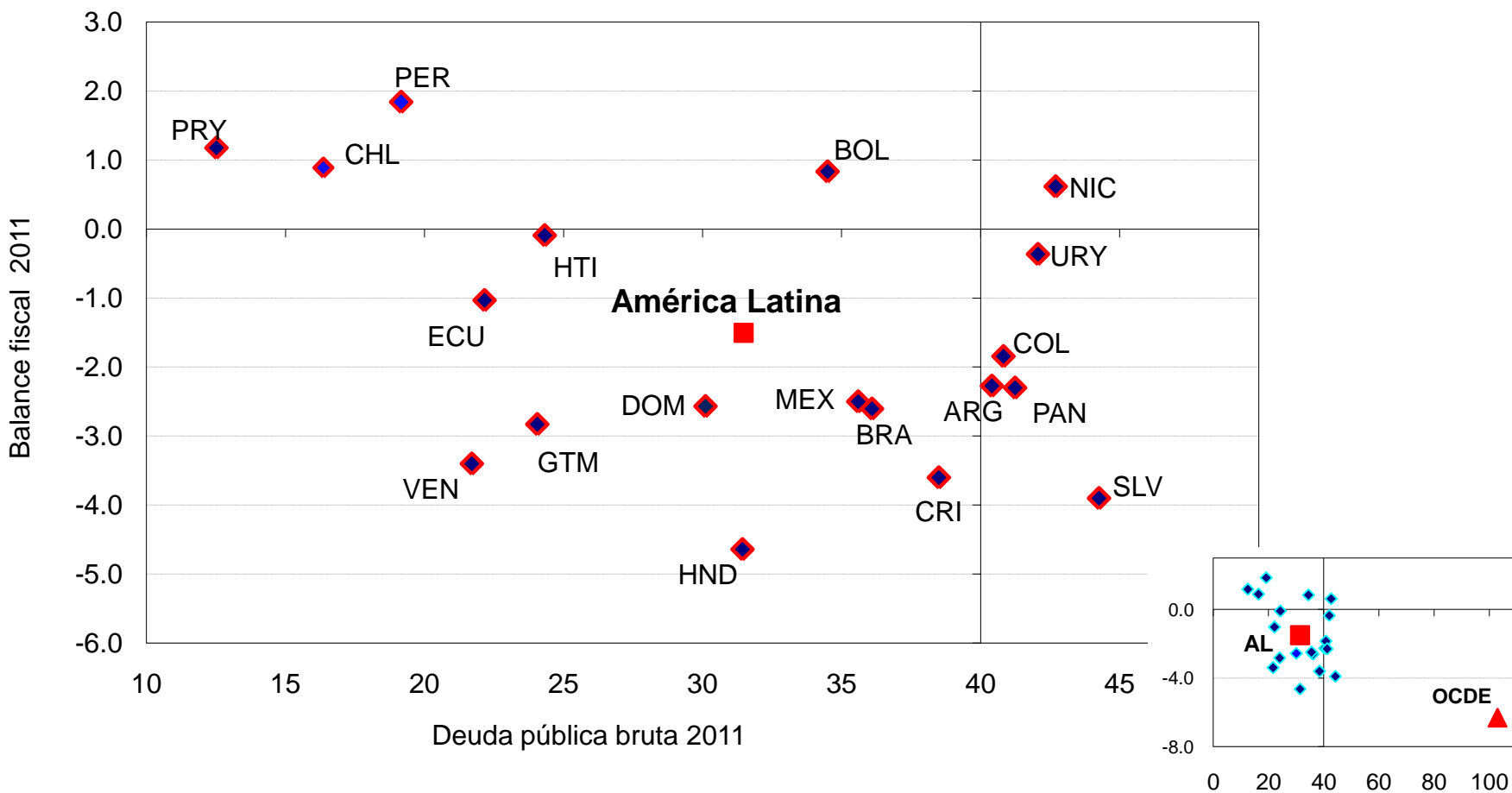


Fuente: Comisión Económica para América Latina y el Caribe (CEPAL), sobre la base de cifras oficiales.
a/Las cifras de 2012 corresponden a estimaciones.



América Latina: Espacios fiscales diversos, pero mayores a los de OCDE

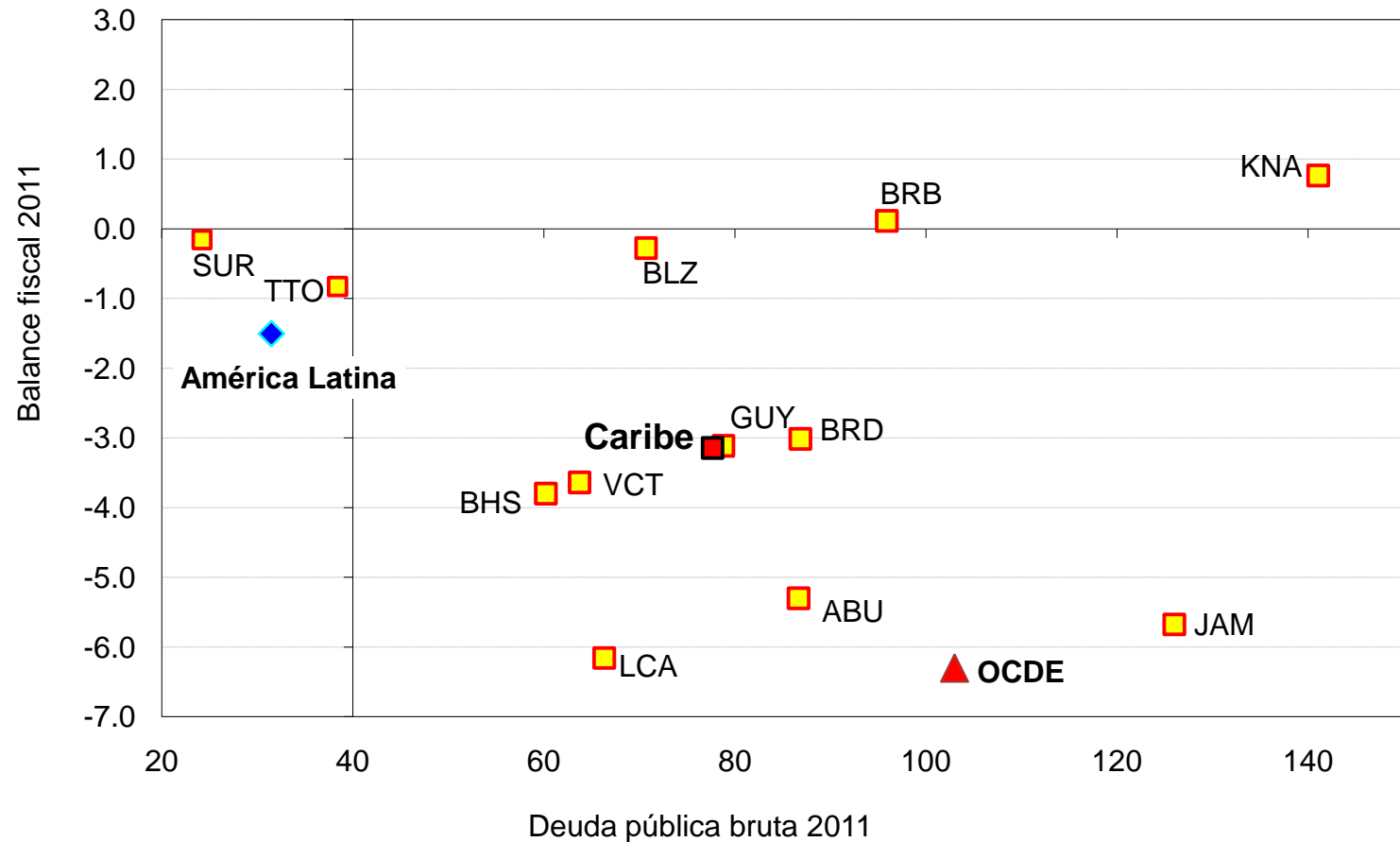
AMÉRICA LATINA Y OCDE: BALANCE FISCAL GLOBAL Y DEUDA PÚBLICA, 2011
(En porcentajes del PIB)



Fuente: Comisión Económica para América Latina y el Caribe (CEPAL), sobre la base de cifras oficiales.

El Caribe: Espacios fiscales muy limitados o inexistentes

EL CARIBE Y OCDE: BALANCE FISCAL GLOBAL Y DEUDA PÚBLICA, 2011
(En porcentajes del PIB)



Fuente: Comisión Económica para América Latina y el Caribe (CEPAL), sobre la base de cifras oficiales.



Predomina la estabilidad y, en menor grado, las reducciones de la tasa de interés (de política) en 2012

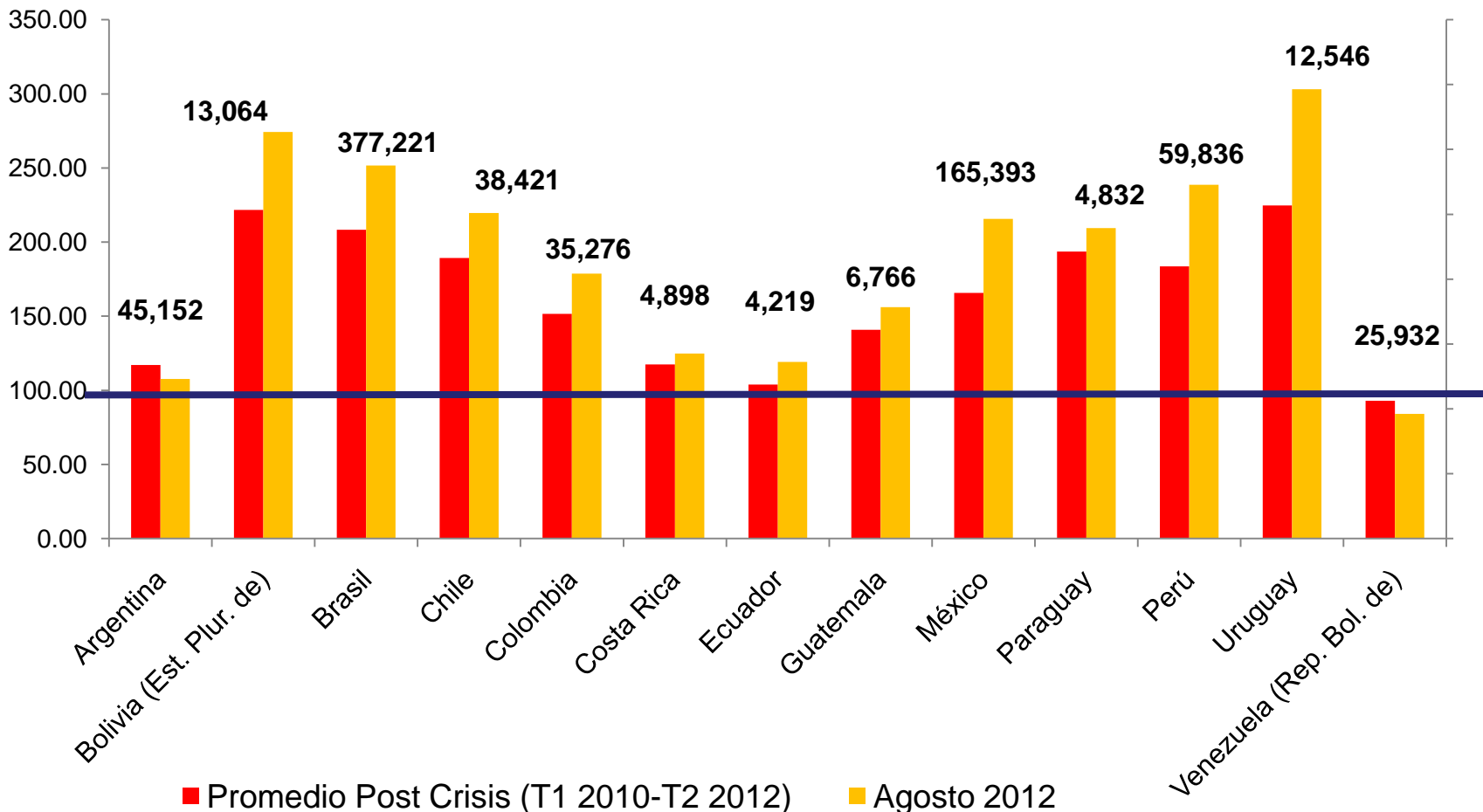
Países que no modificaron la tasa de política monetaria	Países que modificaron la tasa de política	
	Aumentaron	Disminuyeron
Bahamas	Argentina	Brasil
Belice	Honduras	Colombia
Bolivia (Est. Plurinacional)	Uruguay	Paraguay
Chile		Rep. Dominicana
Costa Rica		Venezuela (Rep. Bolivariana)
Guatemala		
Guyana		
Haití		
Jamaica		
México		
Perú		
Trinidad y Tabago		

Fuente: Bancos centrales, actualizado al 24-08-12.

En el primer semestre de 2012, las reservas internacionales han aumentado en la mayoría de los países

AMÉRICA LATINA: RESERVAS INTERNACIONALES

(Números Índice, promedios antes de la crisis =100)

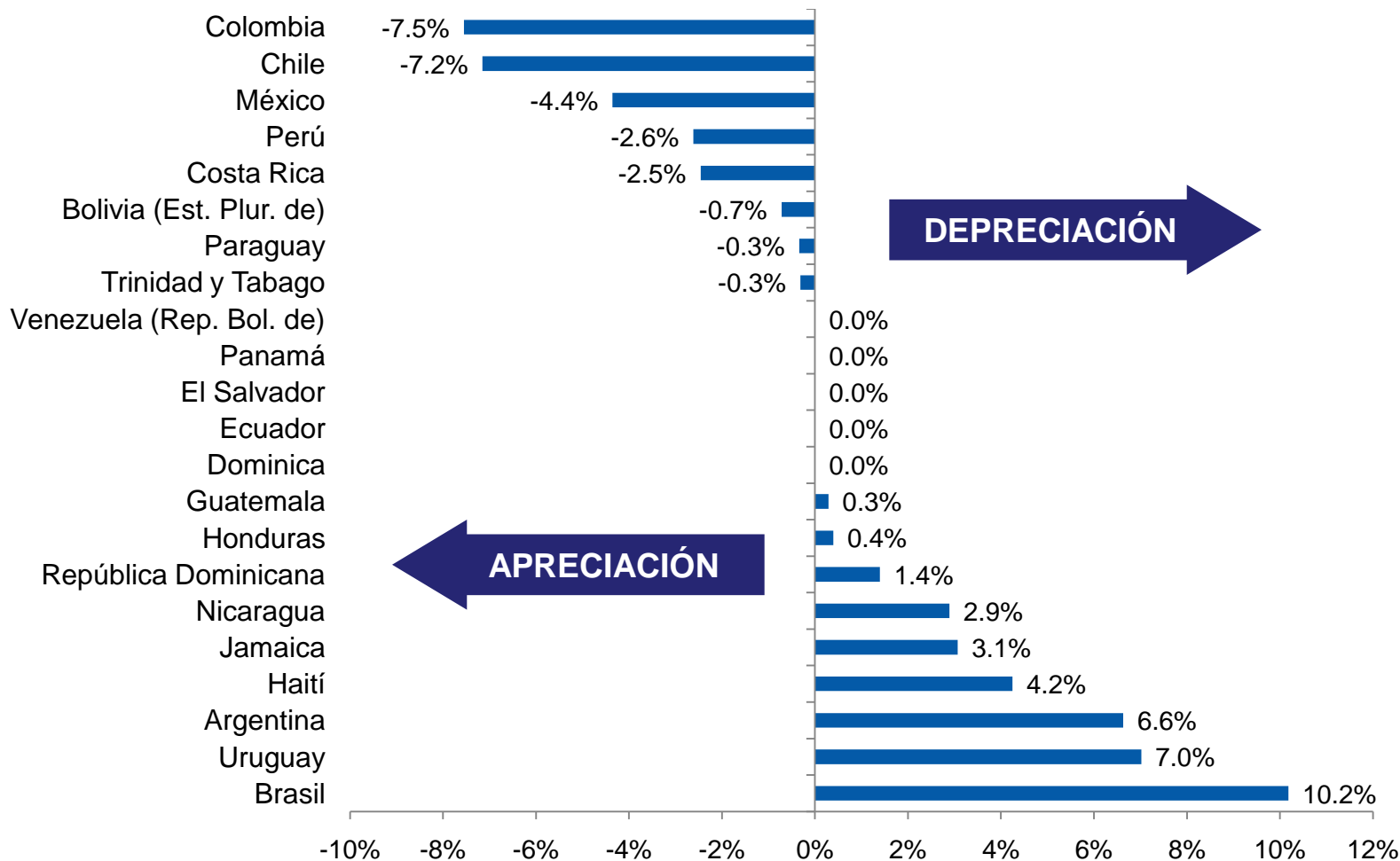


Fuente: Comisión Económica para América Latina (CEPAL), sobre la base de cifras oficiales.

* Los valores representan las reservas internacionales en millones de dólares de EEUU a agosto de 2012.

La variabilidad de los tipos de cambios nominales ha aumentado

AMÉRICA LATINA Y EL CARIBE: TASA DE VARIACIÓN DEL TIPO DE CAMBIO NOMINAL, DICIEMBRE DE 2011 A AGOSTO DE 2012



Fuente: Comisión Económica para América Latina y el Caribe (CEPAL), sobre la base de cifras oficiales.

Ha habido un conjunto amplio de políticas o medidas (con diferencias entre países) aplicadas entre 2003/2008 y 2012

1. Política fiscal de ahorro y reducción de deuda 2003-2008, aumento de gasto en 2009, y consolidación fiscal en 2010-2012
2. Política monetaria restrictiva en 2008, depreciación cambiaria en muchos casos con facilitación de liquidez en 2009, y a partir de 2010 prudencia con crecientes acciones macroprudenciales
3. Políticas laborales y sociales: protección de ingresos en 2008 y de empleo en 2009 (transferencias, subsidios, normas)
4. Políticas sectoriales y comerciales: reducción de aranceles y fomento a agricultura en 2008, de pymes y vivienda en 2009, e incentivos y protección industrial en 2010-2012





Conclusiones y recomendaciones

Leve desaceleración en 2012 y ligera recuperación en 2013

- ❑ El crecimiento económico mundial se desacelera en el segundo semestre de 2012 y primer semestre de 2013
- ❑ El principal efecto de las tendencias internacionales en América Latina y el Caribe opera por el canal comercial
- ❑ La región mantendrá en 2012 un crecimiento inferior al del 2011 en torno al 3,2%, con menor crecimiento en Argentina, Brasil y Paraguay
- ❑ El crecimiento se recuperará levemente en 2013, especialmente por el mayor crecimiento de Brasil



Perspectivas (diferenciadas) dependerán de escenario internacional y de capacidad de respuesta

- ❑ Países de América del Sur potencialmente más afectados por desaceleración de China y contracción de la Unión Europea cuentan con mayor capacidad de respuesta (espacio fiscal y uso de medidas macroprudenciales)
- ❑ México, Centroamérica y el Caribe están beneficiándose más de recuperación precaria de Estados Unidos pero:
 - Centroamérica y especialmente el Caribe (por menor espacio fiscal) serían más vulnerables ante ajuste fiscal extremo en Estados Unidos
- ❑ Política monetaria expansiva de Estados Unidos si bien puede moderar impacto del ajuste fiscal pero también contribuiría a apreciación de monedas en países emergentes



Hacia el cambio estructural para la igualdad

- ❑ Experiencia de América Latina y el Caribe durante 2008-2012 subraya la importancia de integrar políticas macro (fiscal, monetaria, cambiaria y macroprudencial) en estrecha coordinación con políticas industriales, sociales-laborales, comerciales con énfasis en un mayor regionalismo abierto:
 - Asegurar una trayectoria relativamente estable de crecimiento del producto, empleo de calidad e inversión y
 - Contribuir a un cambio estructural para la igualdad: con cierre de brechas productivas con base en la innovación tecnológica y la sostenibilidad ambiental



2012



Estudio económico de América Latina y el Caribe

Las políticas ante las adversidades
de la economía internacional



NACIONES UNIDAS

CEPAL