



# Panorama Social de América Latina 2015

# A 25 años del Primer *Panorama Social* de la CEPAL

- En 1991 CEPAL publicó su primer *Panorama Social*, fiel a su pensamiento histórico y estructuralista, como respuesta institucional-regional, dando cuenta del rol central del Estado y de la política pública, en tiempos en que predominaba el pensamiento de que el mercado distribuye eficientemente los recursos.
- Entre sus objetivos destaca, fortalecer el pensamiento crítico, con cifras que den cuenta de los vínculos entre economía y sociedad y a su vez fundamenten a la política pública basadas en evidencias.
- Se ha sumado, como documento insignia, al *Estudio Económico y Balance Preliminar*; al *Panorama de la Inserción Internacional* y *La Inversión Extranjera Directa*, que transmiten la coyuntura en el marco del pensamiento de la CEPAL.
- El *Panorama Social* y los otros documentos insignia se han constituido en pieza clave del mensaje institucional cepalino, junto con los documentos de posición bianuales de los Periodos de Sesiones. Los tres últimos han dado contenido y voz al mensaje de que en la región llegó “la hora de la igualdad”, a la importancia de cerrar brechas y abrir caminos por la vía del “cambio estructural progresivo con sostenibilidad ambiental”, que es corazón del pensamiento de CEPAL.



# Contenido

---

## Habituales:

- Pobreza y desigualdad
- Tendencias del gasto social frente al ciclo económico

## Temas de esta versión:

- Impacto de las tendencias demográficas
- Políticas para la inclusión laboral y productiva
- Institucionalidad de desarrollo social





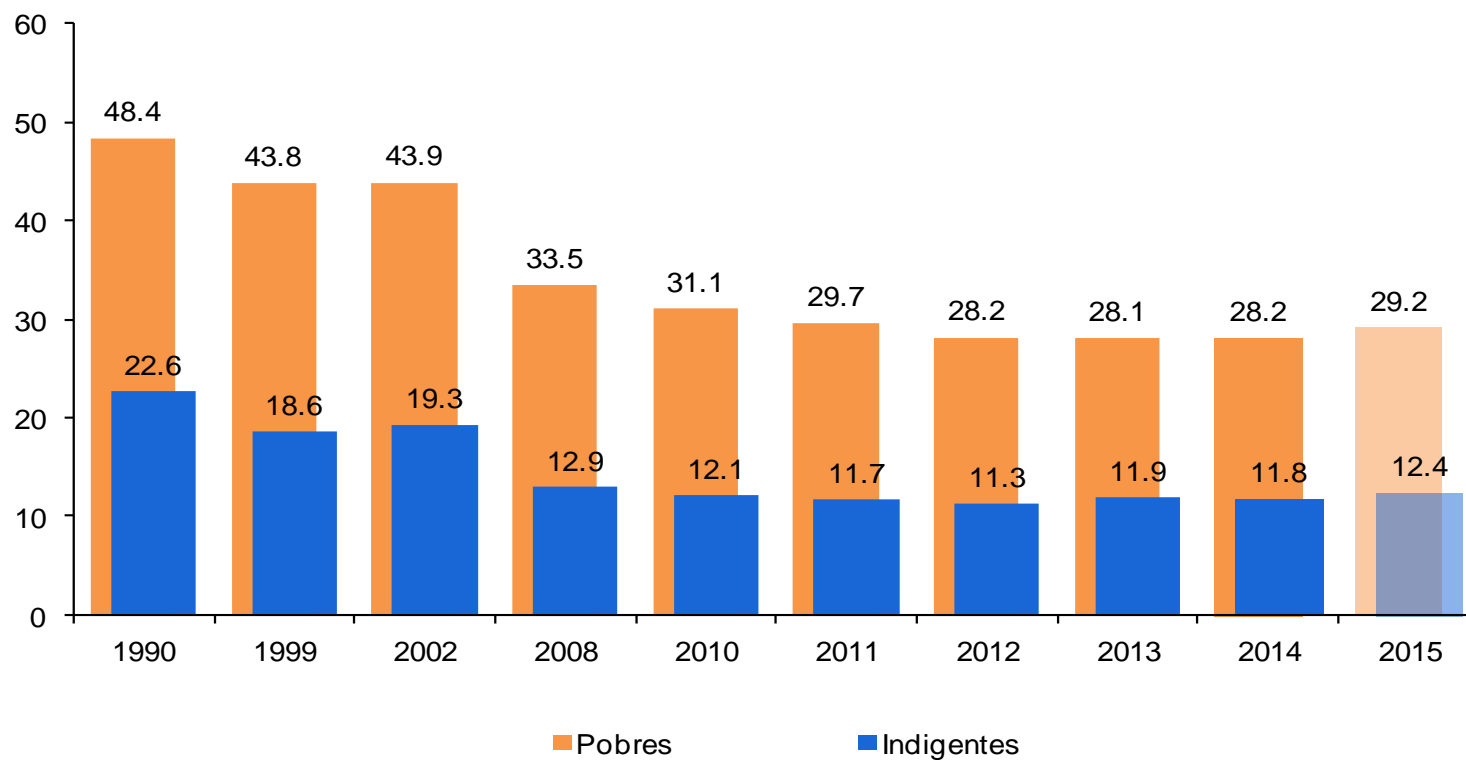
---

# Pobreza y desigualdad en América Latina

---

# En 2014, las tasas de pobreza e indigencia se mantienen estables respecto a 2013 (en 28.2% y 11.8%) pero en 2015 ambas se incrementan

América Latina <sup>a/</sup>: Evolución de la pobreza y la indigencia, 1990 - 2015 <sup>b/</sup>  
(Porcentaje de personas)



Fuente: CEPAL, sobre la base de tabulaciones especiales de las encuestas de hogares de los respectivos países.

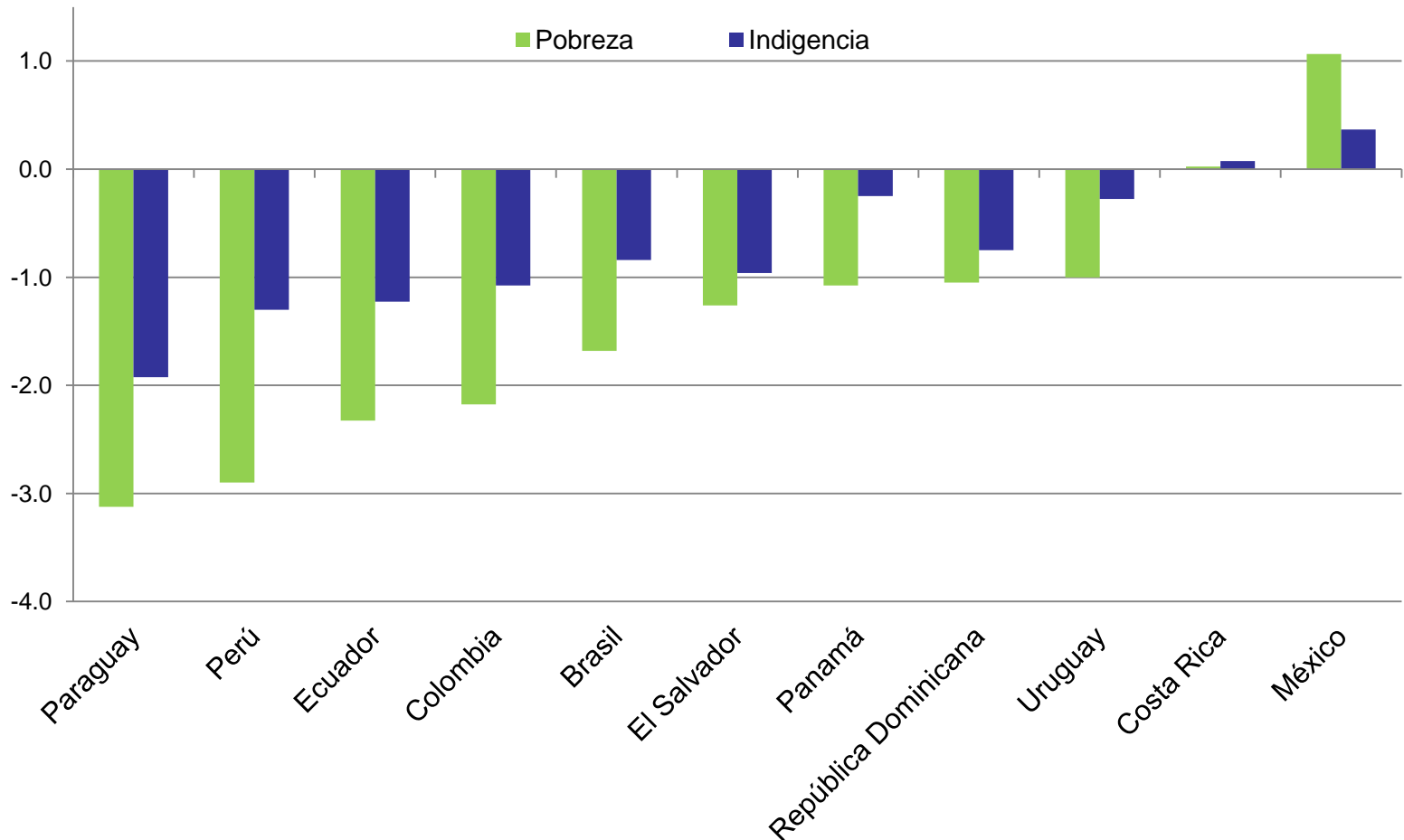
<sup>a</sup> Estimación correspondiente a 19 países (incluye Haití).

<sup>b</sup> Las cifras 2015 corresponden a una proyección.



# Entre 2010 y 2014, la pobreza y la indigencia disminuyeron en 9 de 11 países analizados

América Latina (11 países): Evolución de la pobreza y la indigencia, 2010-2014  
(Puntos porcentuales por año)

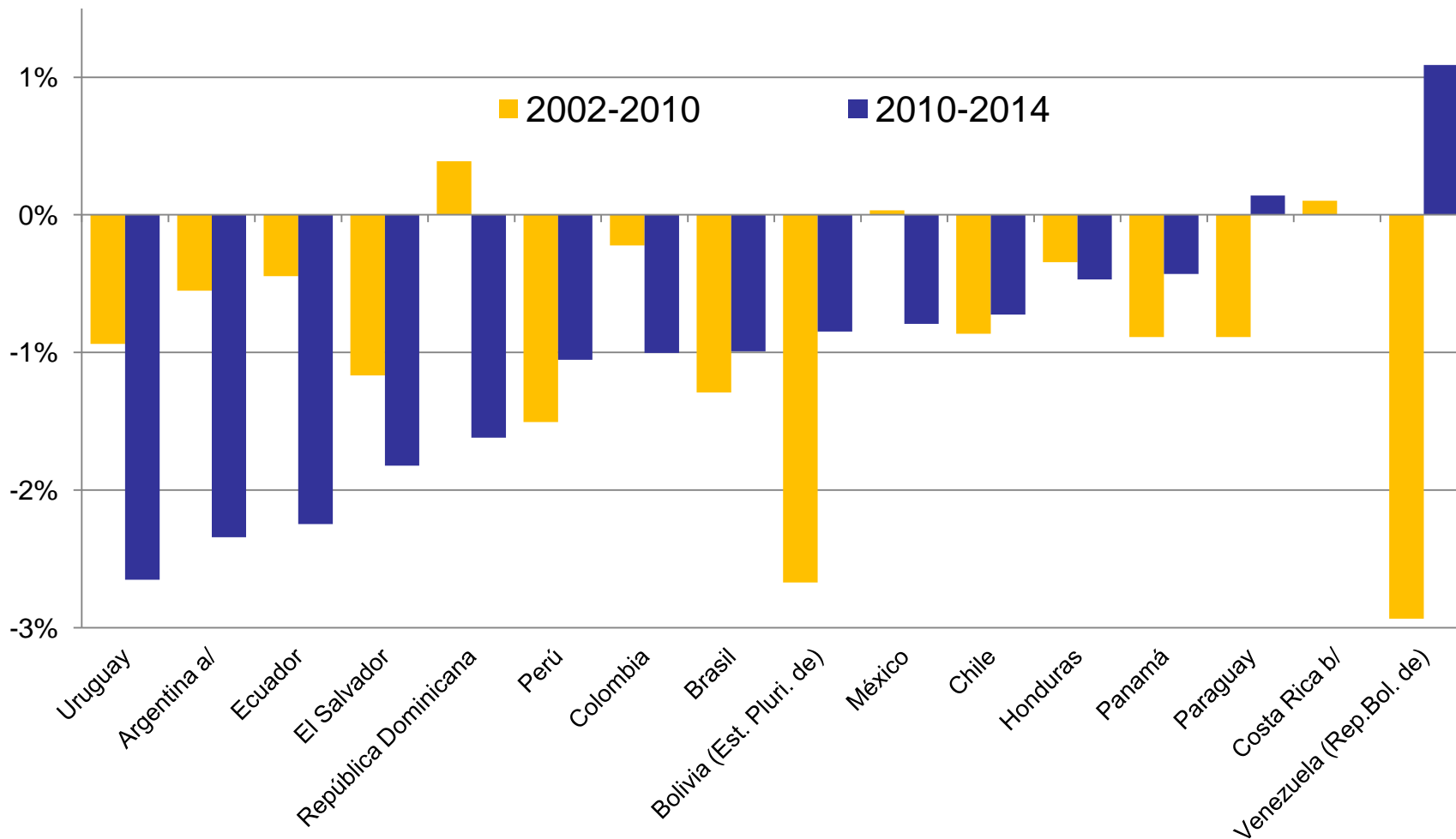


Fuente: Comisión Económica para América Latina y el Caribe (CEPAL). Los datos corresponden a los países con datos disponibles para 2014. La variación anualizada corresponde al período 2010-2014 excepto México (2008-2014) y Brasil y El Salvador (2009-2014).



# Entre 2002 y 2014, la mayoría de los países logró mejoras en la distribución del ingreso

América Latina (16 países). Variación anual del índice de Gini, 2002-2014 y 2010-2014  
(En porcentajes)



Fuente: Comisión Económica para América Latina y el Caribe (CEPAL), sobre la base de tabulaciones especiales de las encuestas de hogares de los respectivos países.  
a Área urbana

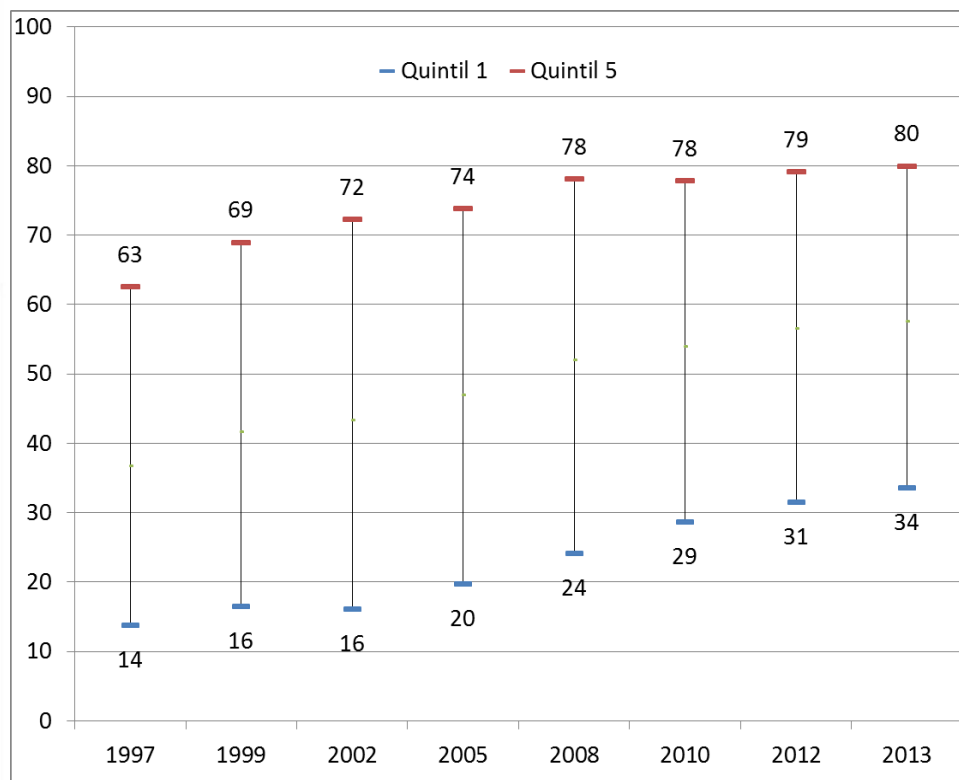
b No se incluye información para el período 2002-2014 porque los datos no son estrictamente comparables.

c Último año corresponde a 2014 excepto Argentina (2012), Bolivia, Chile, Honduras y Venezuela (2013)



# En 15 años el acceso y conclusión de educación secundaria mejoraron sustancialmente, pero persisten diferencias entre estratos de ingreso

América Latina (18 países): Jóvenes de 20 a 24 años de edad del primer quintil y al quinto quintil que completaron la educación secundaria a/, 1997 a 2013  
(En porcentaje)



En 1997, 63% de los jóvenes del quinto quintil (mayores ingresos) culminaron sus estudios secundarios, mientras que sólo lo hizo 14% de los jóvenes del primer quintil (menores ingresos)

En 2013, 80% de los jóvenes del quinto quintil (mayores ingresos) culminaron sus estudios secundarios y el 34% de los jóvenes del primer quintil

**Fuente:** Comisión Económica para América Latina y el Caribe (CEPAL), sobre la base de tabulaciones especiales de las encuestas de hogares de los respectivos países.  
a/ Promedio simple de los países. Incluye las zonas urbanas de Argentina, Ecuador y Uruguay.







---

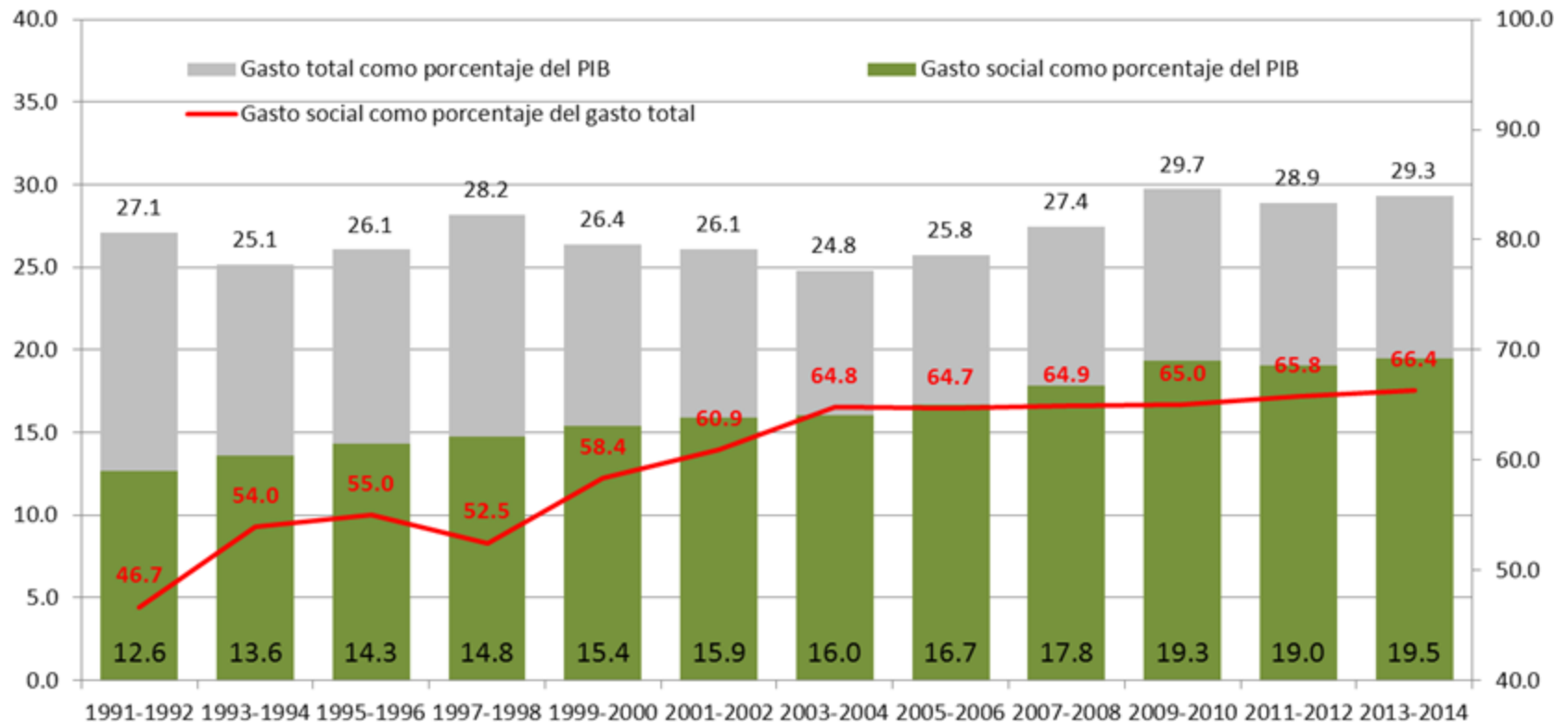
# Evolución del gasto social

---

# Ritmo de crecimiento del gasto público social ha mermado y podría estancarse ante escaso dinamismo de la economía

América Latina y el Caribe (promedio ponderado de 21 países): evolución del gasto público social y del gasto público total, 1991-1992 a 2013-2014<sup>b</sup>

(En porcentajes del PIB y del gasto público total)



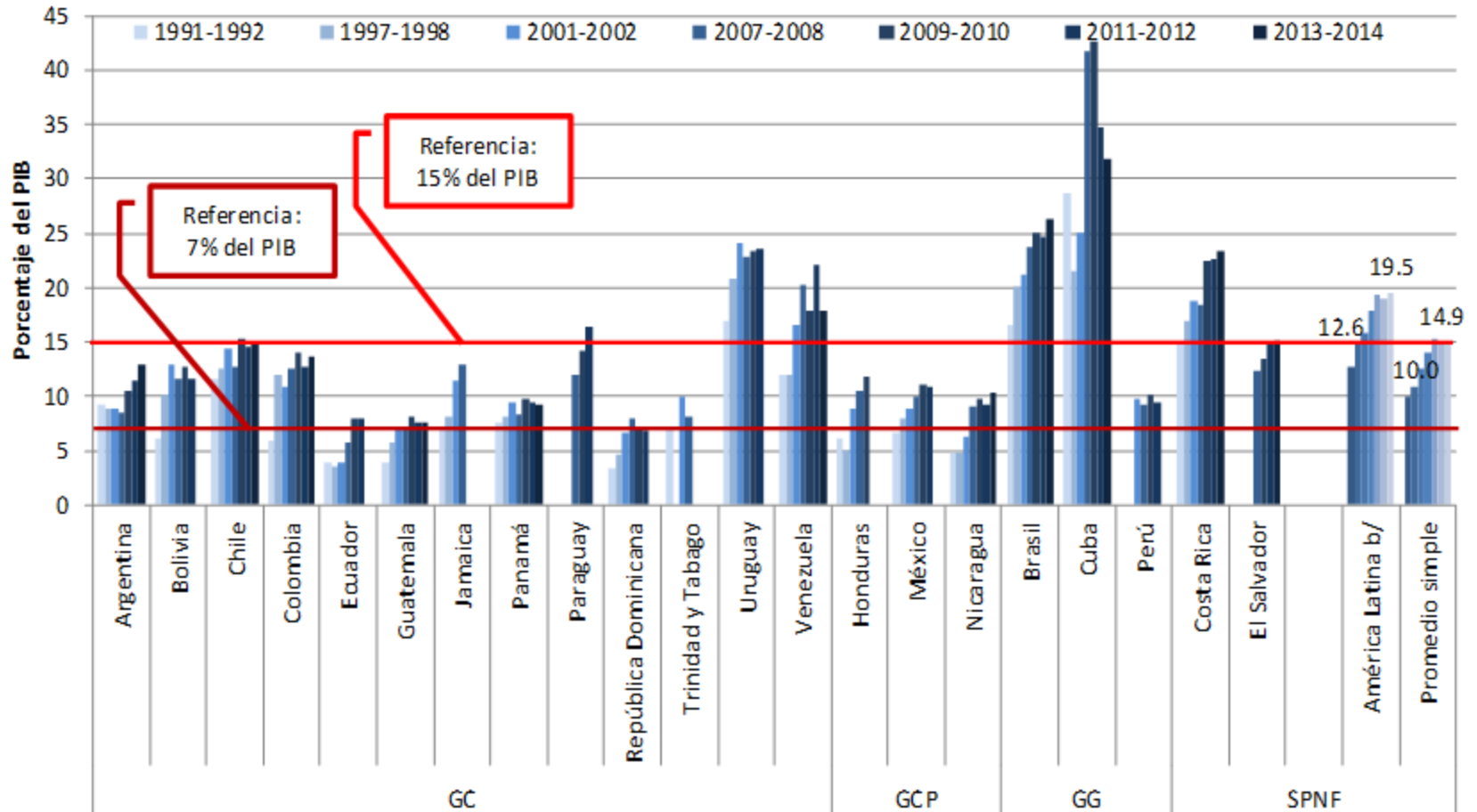
Fuente: Comisión Económica para América Latina y el Caribe (CEPAL), sobre la base de información oficial de los países.

a Argentina, Bolivia (Estado Plurinacional de), Brasil, Chile, Colombia, Costa Rica, Cuba, Ecuador, El Salvador, Guatemala, Honduras, Jamaica, México, Nicaragua, Panamá, Paraguay, Perú, República Dominicana, Trinidad y Tabago, Uruguay y Venezuela (República Bolivariana de).



# La prioridad del gasto social ha aumentado en los últimos 20 años, pero persiste gran heterogeneidad entre países

América Latina y el Caribe (21 países): evolución del gasto público social, 1991-1992 a 2013-2014<sup>a</sup>  
(En porcentajes del PIB)



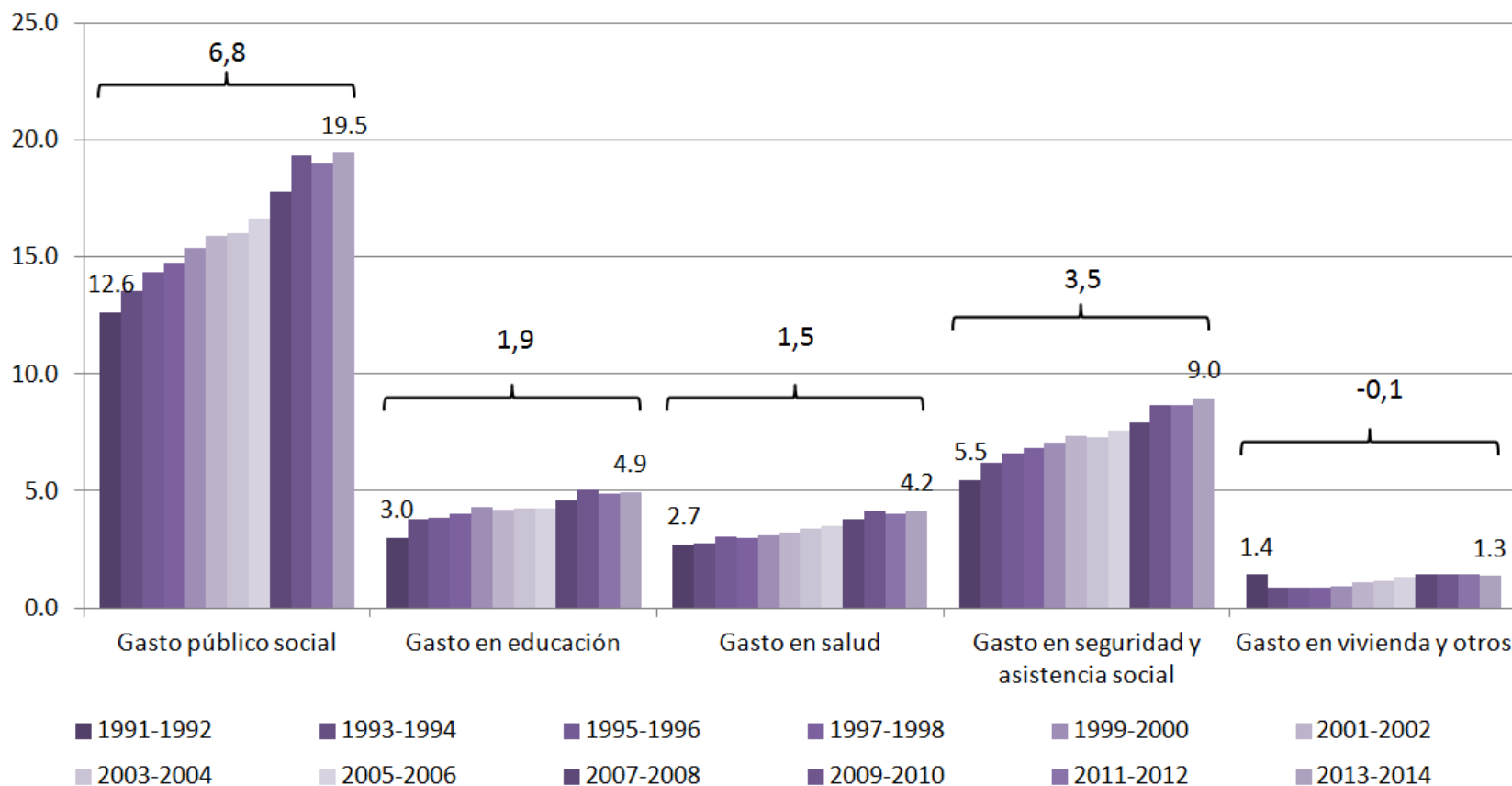
Fuente: Comisión Económica para América Latina y el Caribe (CEPAL), sobre la base de información oficial de los países.

a/ GC: Gobierno central; GCP: Gobierno central presupuestario; GG: Gobierno general; SPNF: Sector público no financiero (la cobertura en Costa Rica corresponde al Sector público total). b/ Promedio ponderado de los países.



# Mitad del incremento del gasto social se destina a Seguridad y Asistencia Social

América Latina y el Caribe (promedio ponderado de 21 países) <sup>a</sup>:  
 evolución del gasto público social por funciones, 1991-1992 a 2013-2014  
 (En porcentajes del PIB)



**Fuente:** Comisión Económica para América Latina y el Caribe (CEPAL), sobre la base de información oficial de los países.

<sup>a</sup> Argentina, Bolivia (Estado Plurinacional de), Brasil, Chile, Colombia, Costa Rica, Cuba, Ecuador, El Salvador, Guatemala, Honduras, Jamaica, México, Nicaragua, Panamá, Paraguay, Perú, República Dominicana, Trinidad y Tabago, Uruguay y Venezuela (República Bolivariana de).



# Políticas públicas para garantizar derechos sociales como educación, salud y seguridad social no deberían depender del ciclo económico

---

- Gasto público asociado a políticas de empleo y a la lucha contra la pobreza, debería ser contracíclico
- Gasto social dirigido a educación, salud y seguridad social debe ser independiente del ciclo
- En épocas de bonanza es necesario avanzar en la construcción de un sistema de protección social universal, ampliando el gasto social y el financiamiento
- En contextos de desaceleración económica, como el actual, los países deben proteger los niveles de gasto social.





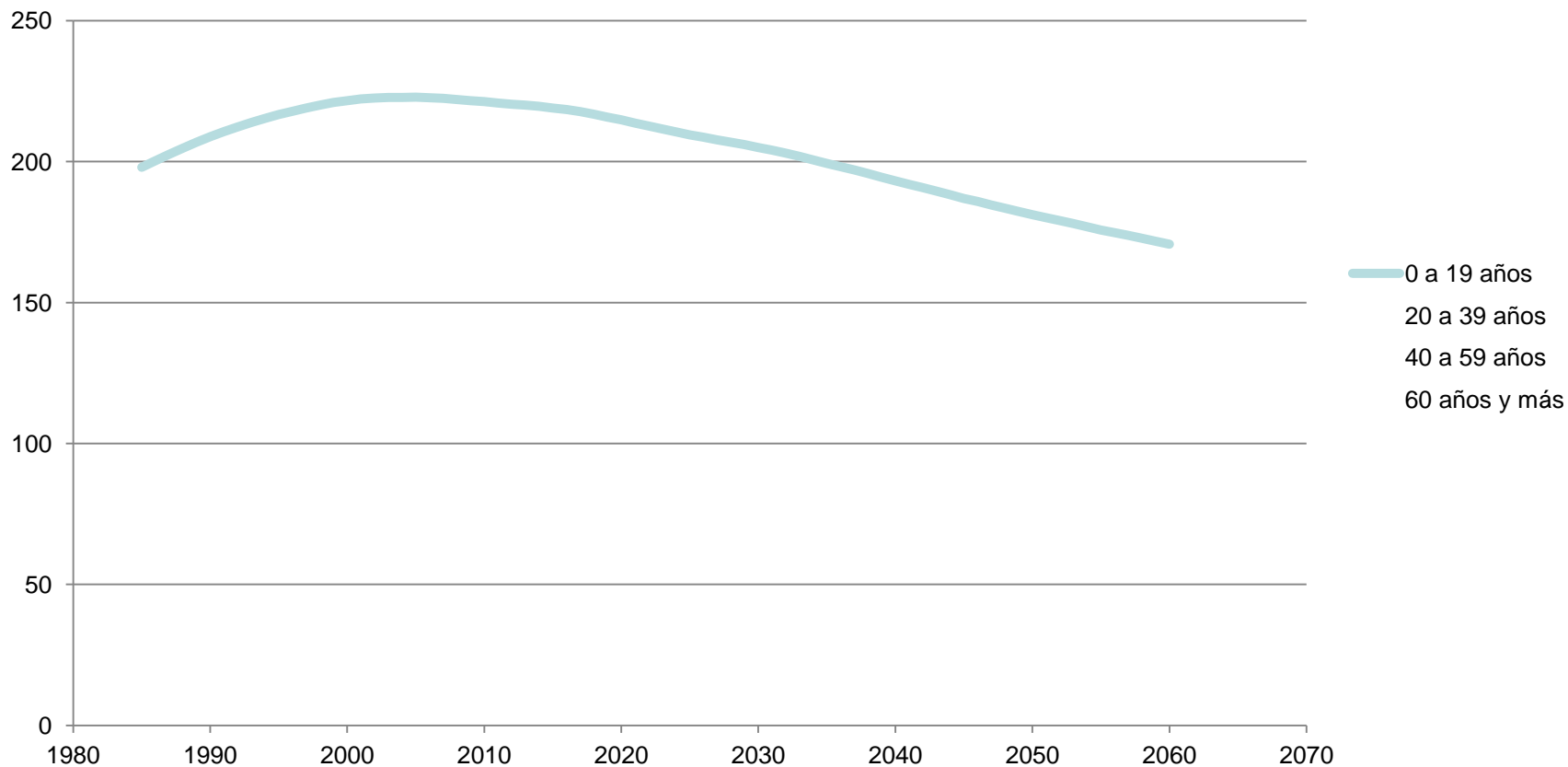
---

# Las tendencias demográficas

---

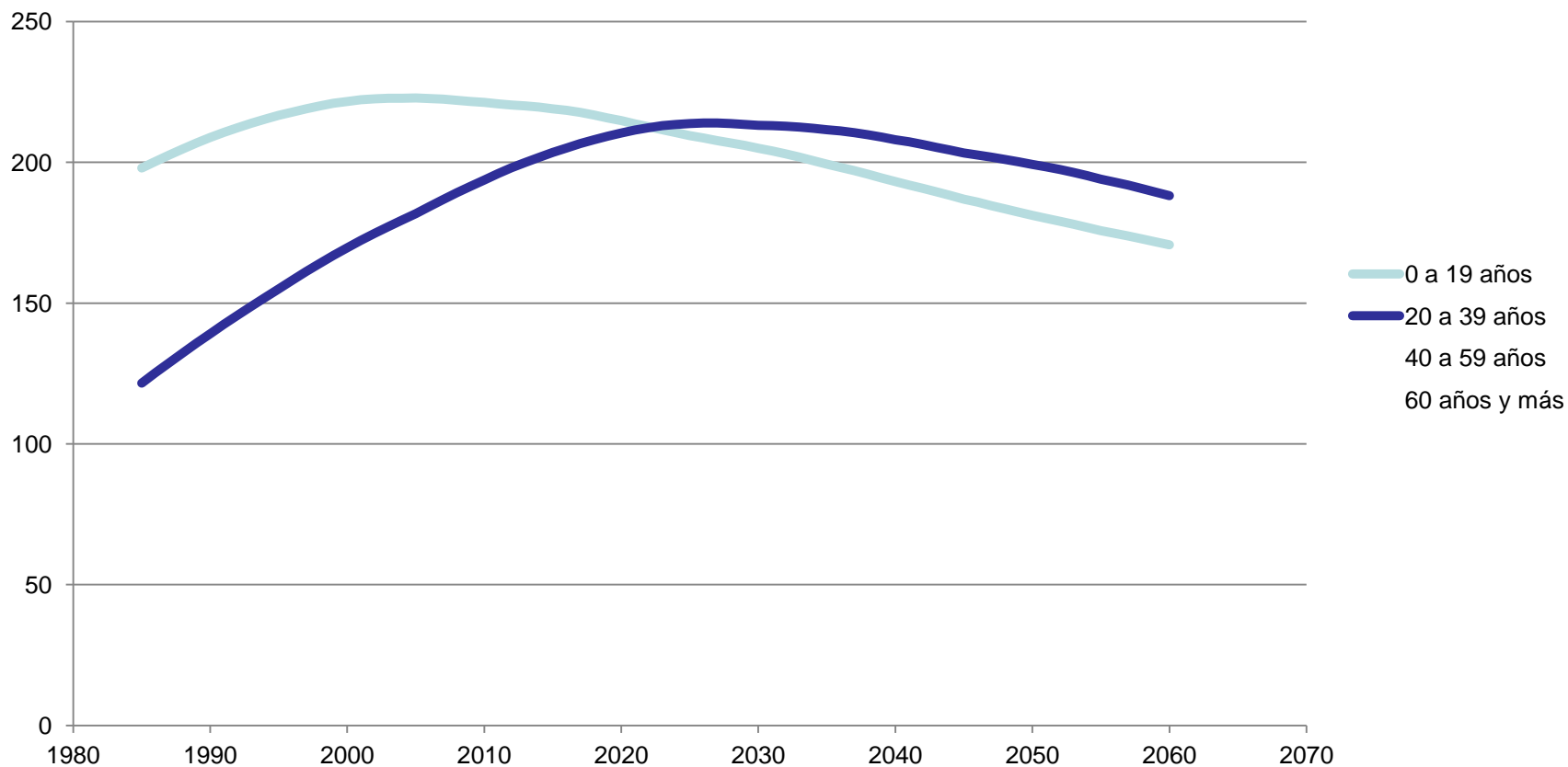
# De una sociedad adulta juvenil a una sociedad envejecida

AMÉRICA LATINA: POBLACIÓN SEGÚN GRUPOS DE EDAD, 1985-2060  
(En millones)



# 2023: Inicio de la sociedad adulta joven

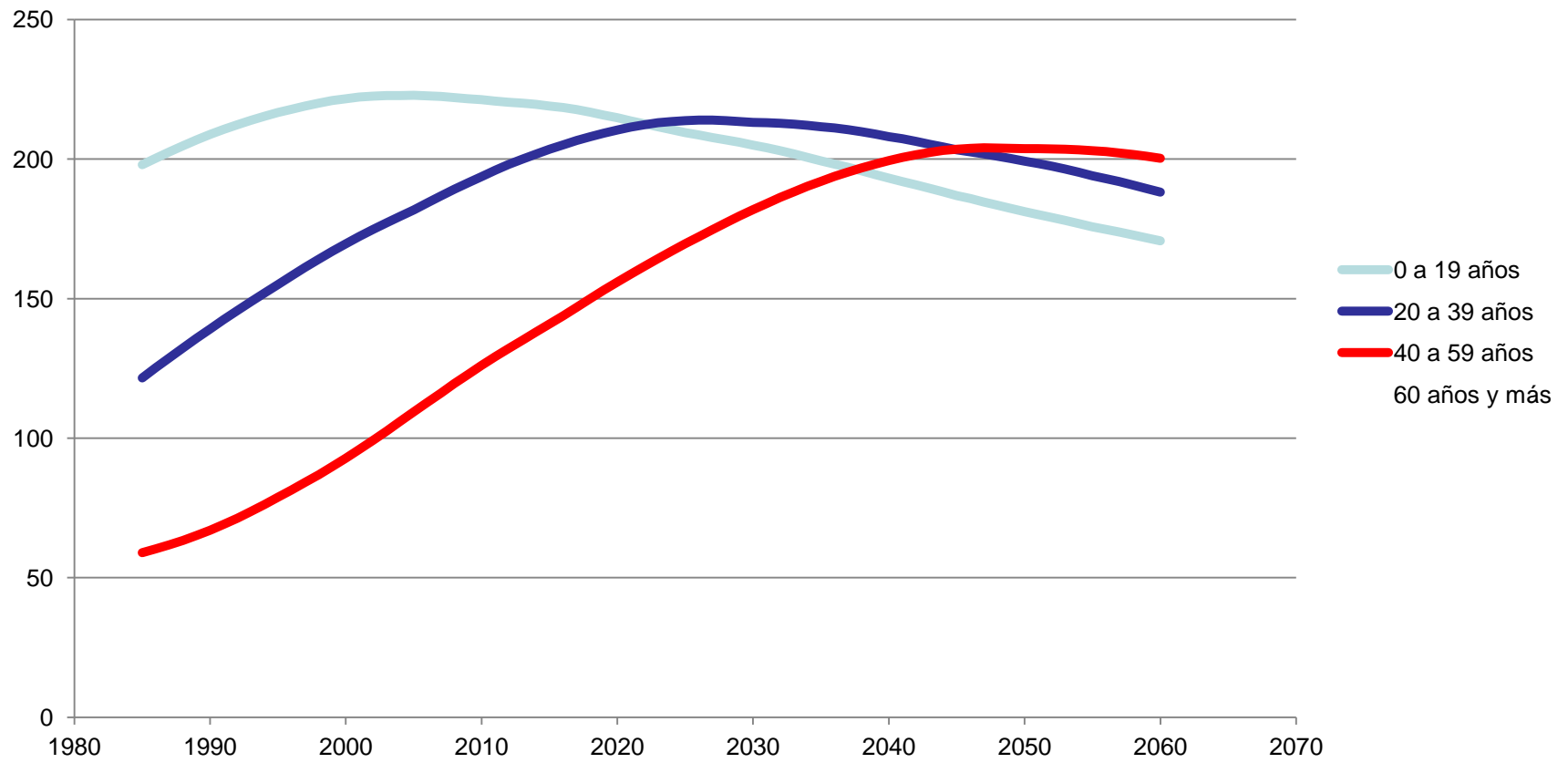
AMÉRICA LATINA: POBLACIÓN SEGÚN GRUPOS DE EDAD, 1985-2060  
(En millones)





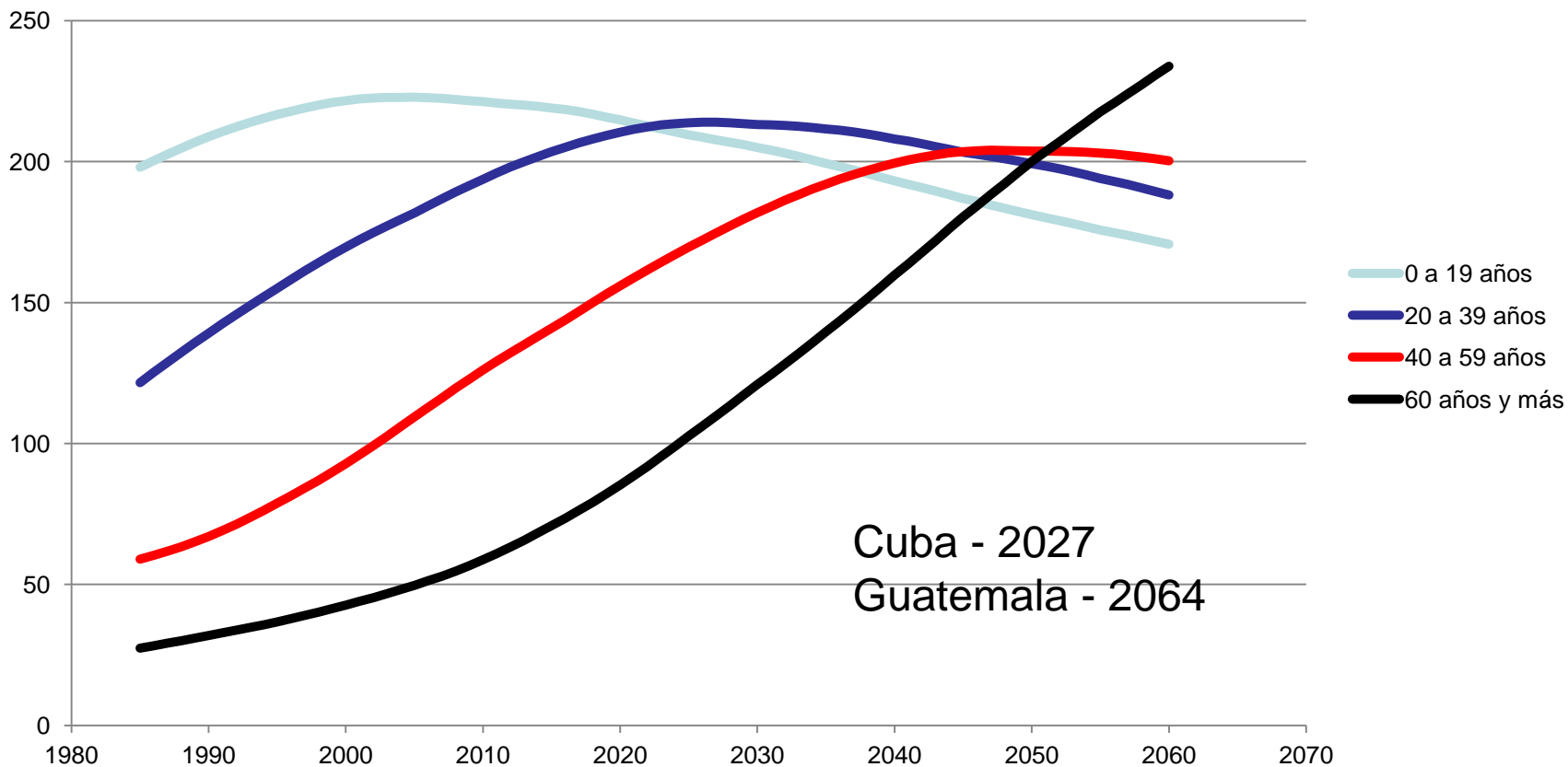
# 2045: Inicio de la sociedad adulta

AMÉRICA LATINA: POBLACIÓN SEGÚN GRUPOS DE EDAD, 1985-2060  
(En millones)



# 2052: Inicio de la sociedad envejecida

AMÉRICA LATINA: POBLACIÓN SEGÚN GRUPOS DE EDAD, 1985-2060  
(En millones)



Cuba - 2027  
Guatemala - 2064



# Oportunidades y desafíos de los cambios demográficos para el desarrollo sostenible

---

- En la mayoría de los países de ALC el impacto económico positivo del **bono demográfico** seguirá vigente entre 2015 y 2030, pero de menor magnitud que entre 2000-2015
- **El impacto es diferenciado por países y sectores:**
  - **Educación:** ha sido favorable en los últimos 15 años y seguirá en los próximos 15 con menor intensidad
  - **Salud:** el impacto positivo observado en los últimos 15 años se extinguirá en la mayoría de los países durante los próximos 15 años
  - **Pensiones:** el impacto económico negativo del envejecimiento poblacional observado en los últimos 15 años se intensificará en los próximos 15





---

# Brechas en el mercado de trabajo, políticas y programas de inclusión laboral y productiva y políticas de cuidado

---

## El trabajo: llave maestra de la igualdad/clave en la reducción de pobreza y desigualdad entre 2002 y 2013

---

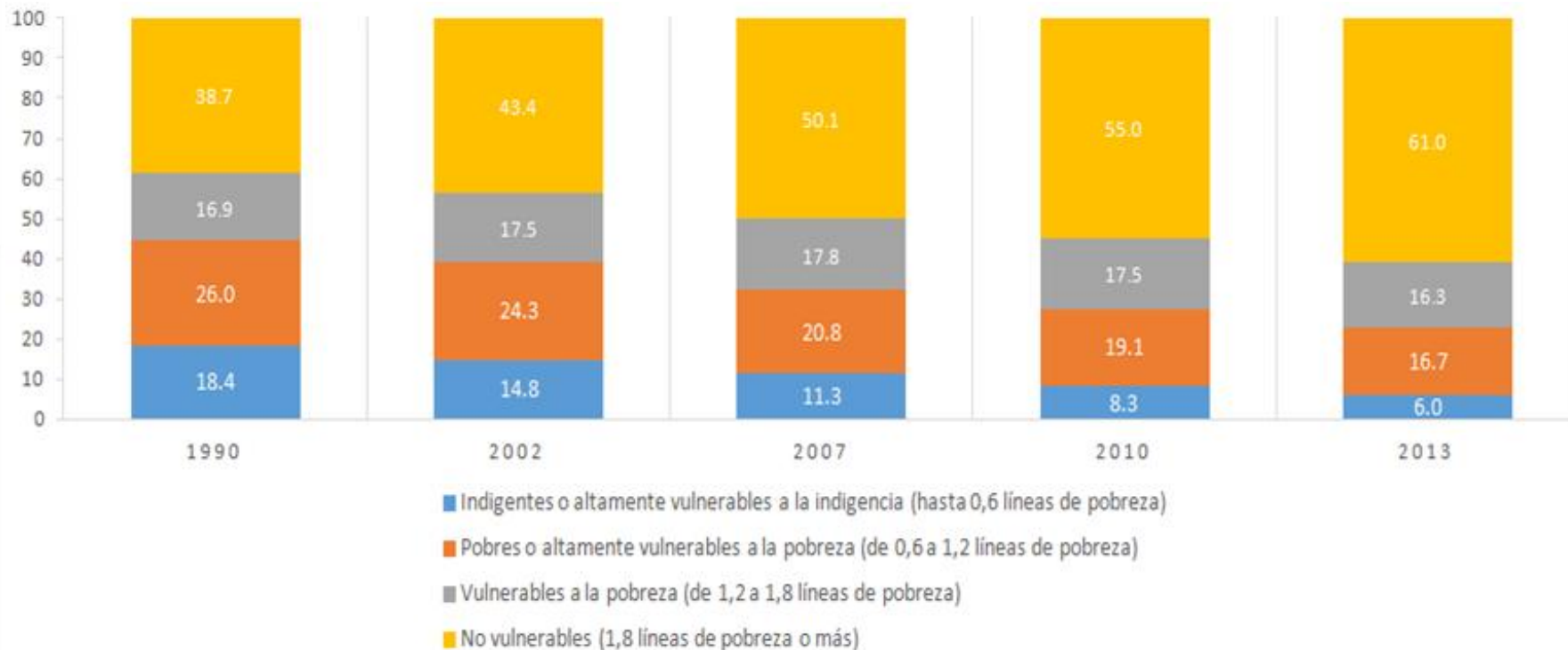
- La tasa de desempleo disminuyó de 9% a 6,1%
- Aumentó la tasa de participación de mujeres de 50,5% a 53,3%
- Aumentaron los ingresos laborales de 4,1 a 4,9 veces la línea de pobreza
- Se fortalecieron los salarios mínimos
- Se expandió la formalización del trabajo y la protección social:
  - ✓ Disminuyeron los ocupados en sectores de baja productividad (de 54% a 49,3%)
  - ✓ Aumentó la proporción de asalariados con contrato (de 53,4% a 57,2%)
  - ✓ Aumentó la afiliación de los ocupados a pensiones (de 42,3 a 53,9%) y a salud (de 43,1% a 73,5%)

***Hay avances pero persisten grandes brechas que representan un obstáculo clave para avanzar en superación de pobreza y desigualdad***



# La proporción de personas ocupadas cuyos ingresos per cápita superan 1,8 líneas de pobreza aumentó del 38,7% al 61% pero la de indigentes se redujo de 18,4% al 6%

América Latina (18 países): Distribución de los ocupados de 15 años y más, según situación de vulnerabilidad a la pobreza por ingresos, total nacional, 1990-2013 /a  
(En porcentajes)



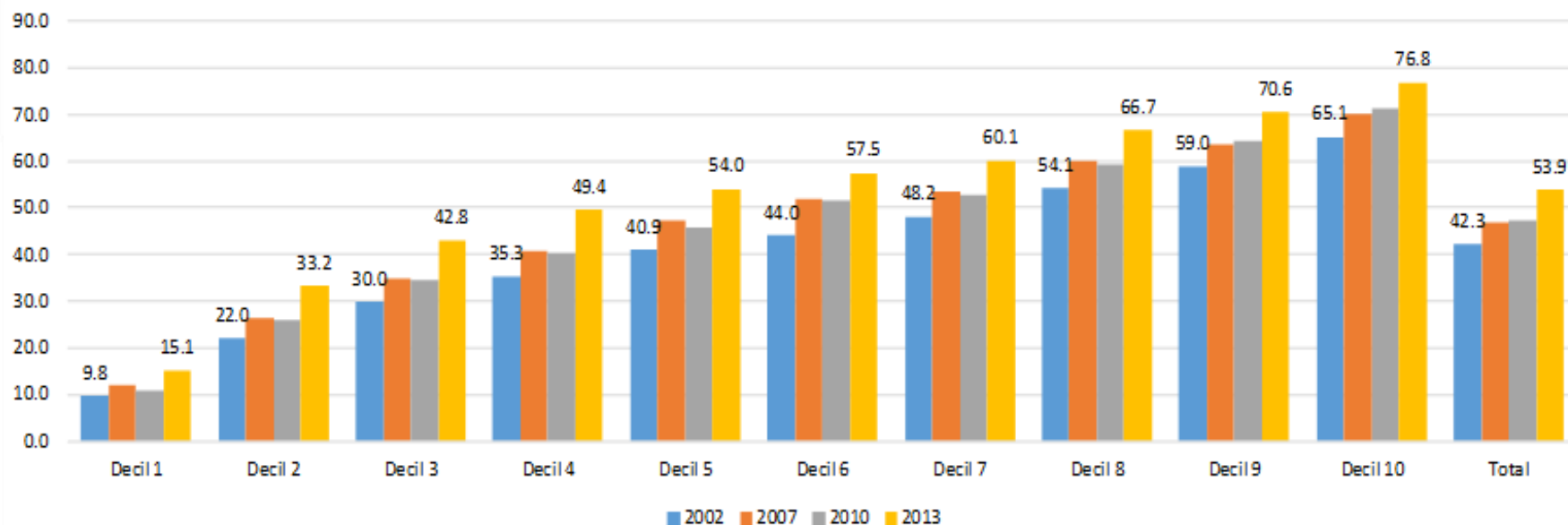
**Fuente:** Comisión Económica para América Latina y el Caribe (CEPAL), sobre la base de tabulaciones especiales de las encuestas de hogares de los respectivos países

a/ Promedio ponderado en base a la información de Argentina (Gran Buenos Aires), Bolivia (Est. Plur.de) (Ciudades capitales de departamento y El Alto), Brasil, Chile, Colombia, Costa Rica, Ecuador (zonas urbanas), El Salvador, Guatemala, Honduras, México, Nicaragua, Panamá, Paraguay (Área metropolitana de Asunción), Perú, Rep. Dominicana, Uruguay (zonas urbanas), Venezuela (Rep. Bol.de).



# Brechas en acceso a derechos y a protección social: pese a avances en cobertura, en los dos primeros deciles dos tercios de los ocupados en 2013 no estaba afiliado a un sistema de pensiones

AMÉRICA LATINA (12 PAÍSES): AFILIACIÓN A SISTEMAS DE PENSIONES DE LOS OCUPADOS DE 15 AÑOS Y MÁS, SEGÚN DECILES DE INGRESO, TOTAL NACIONAL 2002-2013 /a  
(En porcentajes)



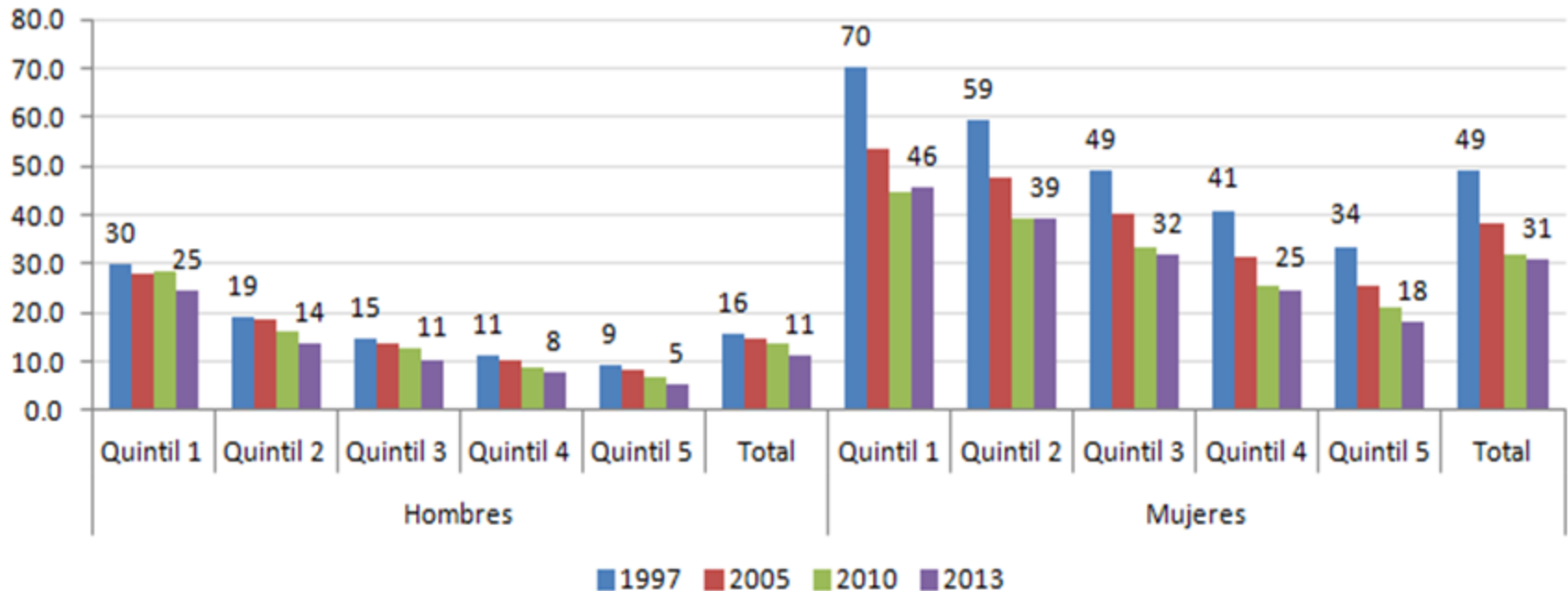
**Fuente:** Comisión Económica para América Latina y el Caribe (CEPAL), sobre la base de tabulaciones especiales de las encuestas de hogares de los respectivos países.

a/ Promedio ponderado en base a la información Bolivia (Est. Plur.de) (Ciudades capitales de departamento y El Alto), Brasil, Chile, Colombia, Costa Rica, Ecuador (zonas urbanas), El Salvador, Honduras, Nicaragua, Paraguay (Área metropolitana de Asunción), Perú, Uruguay (zonas urbanas).



# Una de cada tres mujeres no tiene ingresos propios y carece de autonomía económica

América Latina (17 países): población sin ingresos propios, por quintiles de ingreso y sexo, 1997-2013 <sup>a b</sup>  
(En porcentajes de la población de 15 años y más)



**Fuente:** Comisión Económica para América Latina y el Caribe (CEPAL), sobre la base de tabulaciones especiales de las encuestas de hogares de los respectivos países.

<sup>a</sup> Población de 15 años y más que no es perceptora de ingresos monetarios individuales y que no estudia (según su condición de actividad) en relación con el total de la población de 15 años y más que no estudia.

<sup>b</sup> Promedios regionales ponderados.

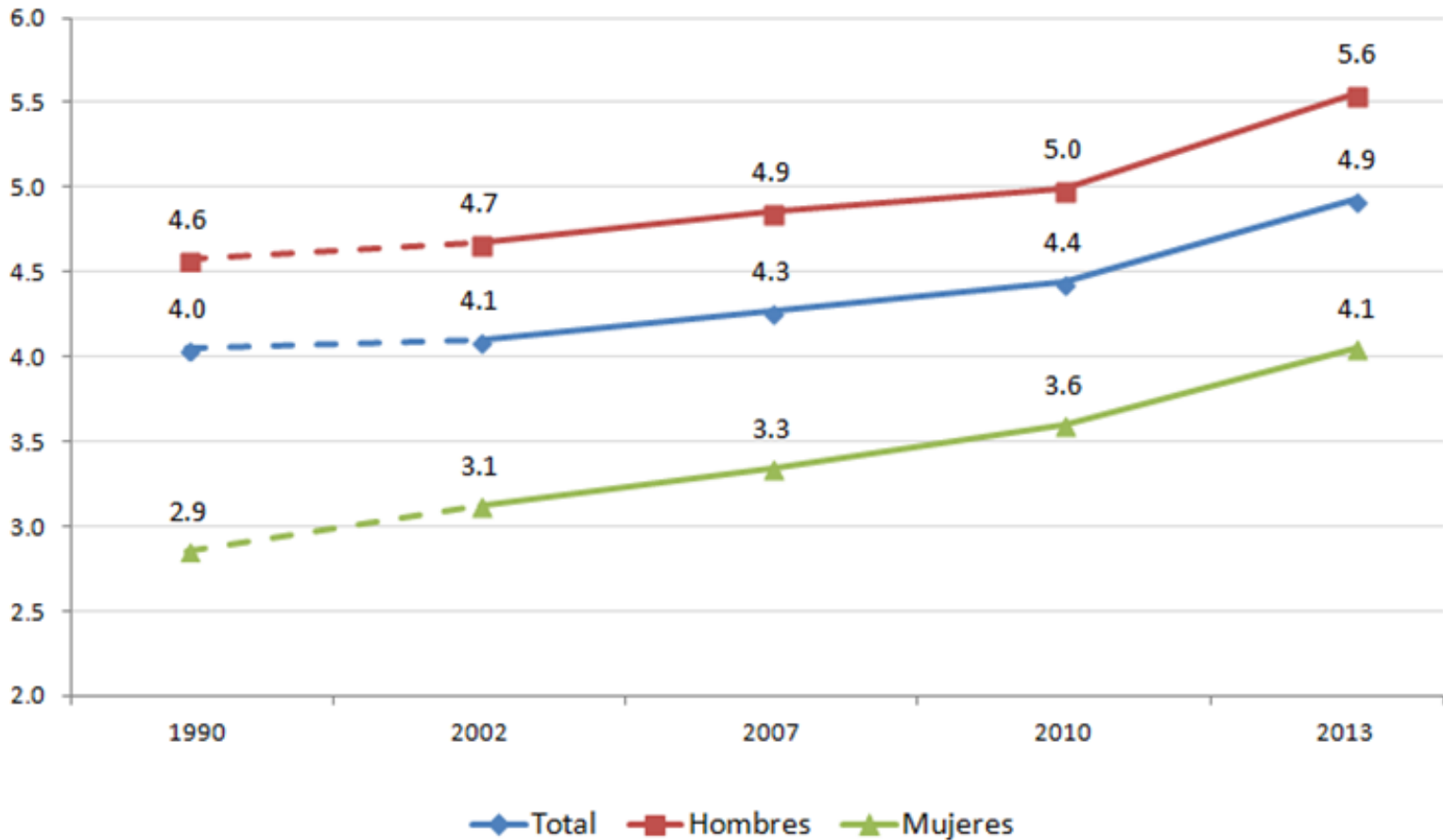
*Esto da cuenta de un núcleo duro de exclusión del mercado laboral y la protección social que afecta a las mujeres más pobres de la región*





# Aumentan los ingresos laborales en términos reales pero se reduce muy levemente la brecha de género

América Latina (18 países): ingresos laborales de la población ocupada de 15 años y más, según sexo a/  
(En múltiplos de la línea de pobreza)



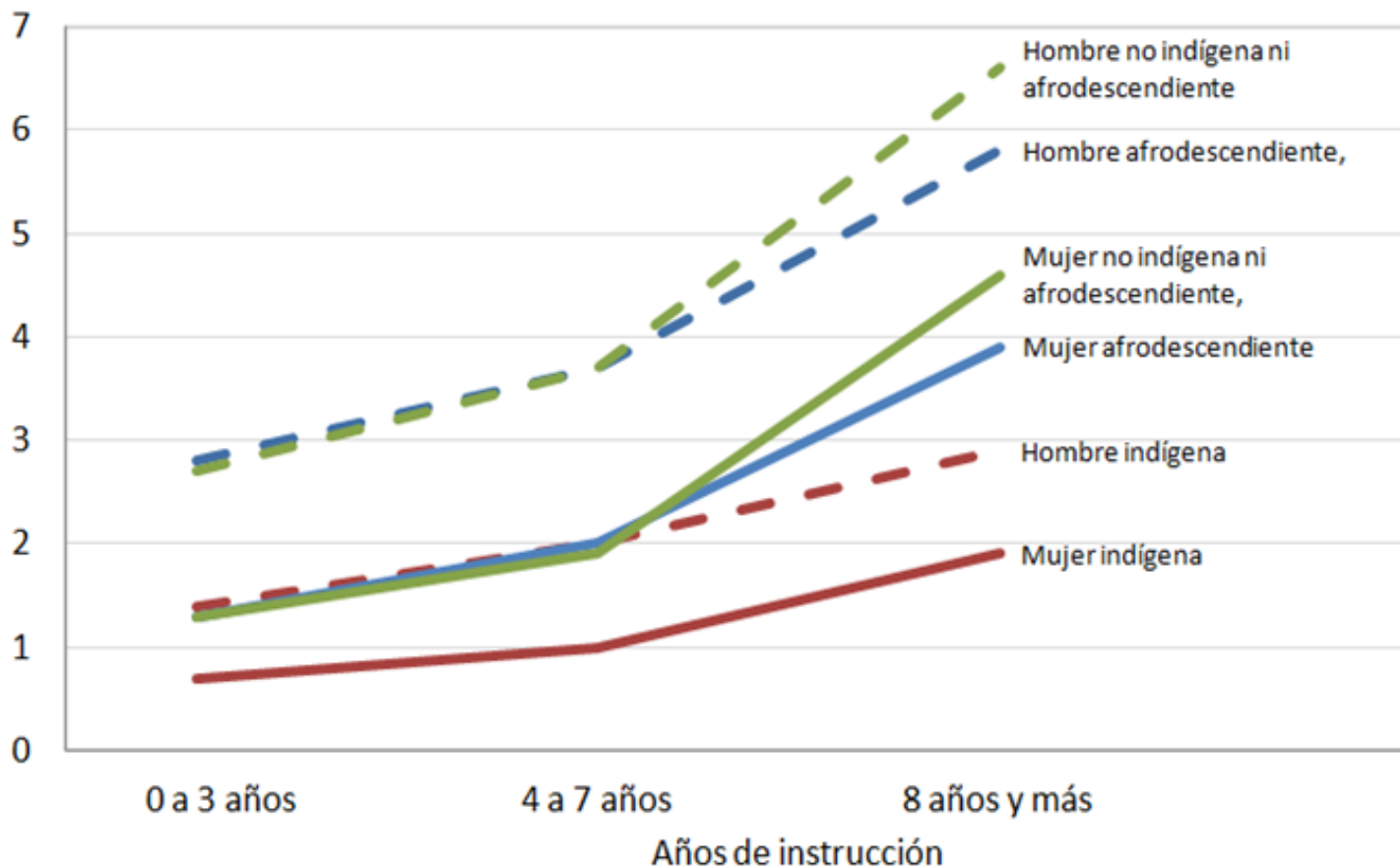
**Fuente:** Comisión Económica para América Latina y el Caribe (CEPAL), sobre la base de tabulaciones especiales de las encuestas de hogares de los respectivos países.

a/ Promedio ponderado de 18 países: Argentina (Gran Buenos Aires), Bolivia (Est. Plur.de) (Ciudades capitales de departamento y El Alto), Brasil, Chile, Colombia, Costa Rica, Ecuador (zonas urbanas), El Salvador, Guatemala, Honduras, México, Nicaragua, Panamá, Paraguay (Área metropolitana de Asunción), Perú, Rep. Dominicana, Uruguay (zonas urbanas), Venezuela (Rep. Bol.de).



# Desigualdades entrecruzadas: ingresos de hombres no indígenas ni afrodescendientes son 4 veces más que los de mujeres indígenas y 2 veces los de mujeres afrodescendientes

América Latina (9 países): Ingresos laborales mensuales medios, según sexo, raza/etnia y años de escolaridad, total nacional, alrededor de 2013  
(En múltiplos de la línea de pobreza)



Fuente: Comisión Económica para América Latina y el Caribe (CEPAL), sobre la base de tabulaciones especiales de las encuestas de hogares de los respectivos países a/ Promedio ponderado.



# Programas de inclusión laboral y productiva contribuyen a superar la pobreza

## TIPOLOGÍA DE PROGRAMAS DE INCLUSIÓN LABORAL Y PRODUCTIVA

Inclusión laboral y productiva  
8º ODS: Trabajo Decente y Crecimiento

Mejorar la oferta  
(Trabajadores)

Ampliación de la demanda  
(Empleadores)

Capacitación  
técnica y  
profesional

Nivelación  
de estudios  
- Primaria  
- Secundaria  
- Terciaria

Servicios de  
intermediación  
laboral  
Vínculos  
virtuosos

Apoyo al  
trabajo  
independiente  
- Microcrédito  
- Formalización

Generación  
directa de  
empleo

Generación  
indirecta  
de empleo



# Desafíos para la inclusión laboral de población que vive en condiciones de pobreza y vulnerabilidad

---

- Articulación con otros instrumentos de la política social y económica y estrategias de cambio estructural que amplíen las posibilidades de generación de empleos de calidad y de trabajo decente
- Ampliar la escala de los programas y articularlos a la estrategia productiva y tecnológica
- Articular la oferta con la demanda laboral
- Superar desigualdades entrecruzadas y promover la igualdad de género



# Políticas integradas de cuidado como componente de los sistemas de protección social: desafíos institucionales

---

- Crece en la región la atención a la organización social del cuidado
  - Trabajo de cuidado a cargo de las mujeres en los hogares de forma no remunerada genera desigualdad y reproduce pobreza
  - Cambios demográficos, socioculturales y económicos demandan una nueva estrategia desde las políticas públicas
- Priman respuestas de cuidado sectoriales y segmentadas
  - Baja articulación intersectorial e interinstitucional, y coordinación difusa
  - Incipiente consideración del cuidado como bien público
- Para construir una institucionalidad integrada de cuidados:
  - Articulación inter-institucional entre entidades que ejecutan políticas y programas para sujetos de cuidados y cuidadoras
  - Coordinación con otros componentes de la protección social
  - Protagonismo de los Mecanismos de Adelanto de la Mujer y perspectiva de igualdad de género desde su diseño y en la asignación de recursos





# CONCLUSIONES Y RECOMENDACIONES

# Pobreza y distribución del ingreso

---

- A nivel regional, las tasas de pobreza e indigencia se mantuvieron constantes en 2014 y se estima un aumento para 2015
- El comportamiento de los países en 2014 fue heterogéneo: en la mayoría ambos indicadores disminuyeron y en unos pocos aumentaron
- Entre 2010 y 2014 la mayoría de países de la región redujo sus niveles de desigualdad en la distribución del ingreso
- No obstante, las brechas siguen siendo grandes, y la desigualdad se manifiesta en distintas dimensiones más allá del ingreso



# Necesidad de proteger avances e impedir retrocesos frente a desafíos más complejos

---

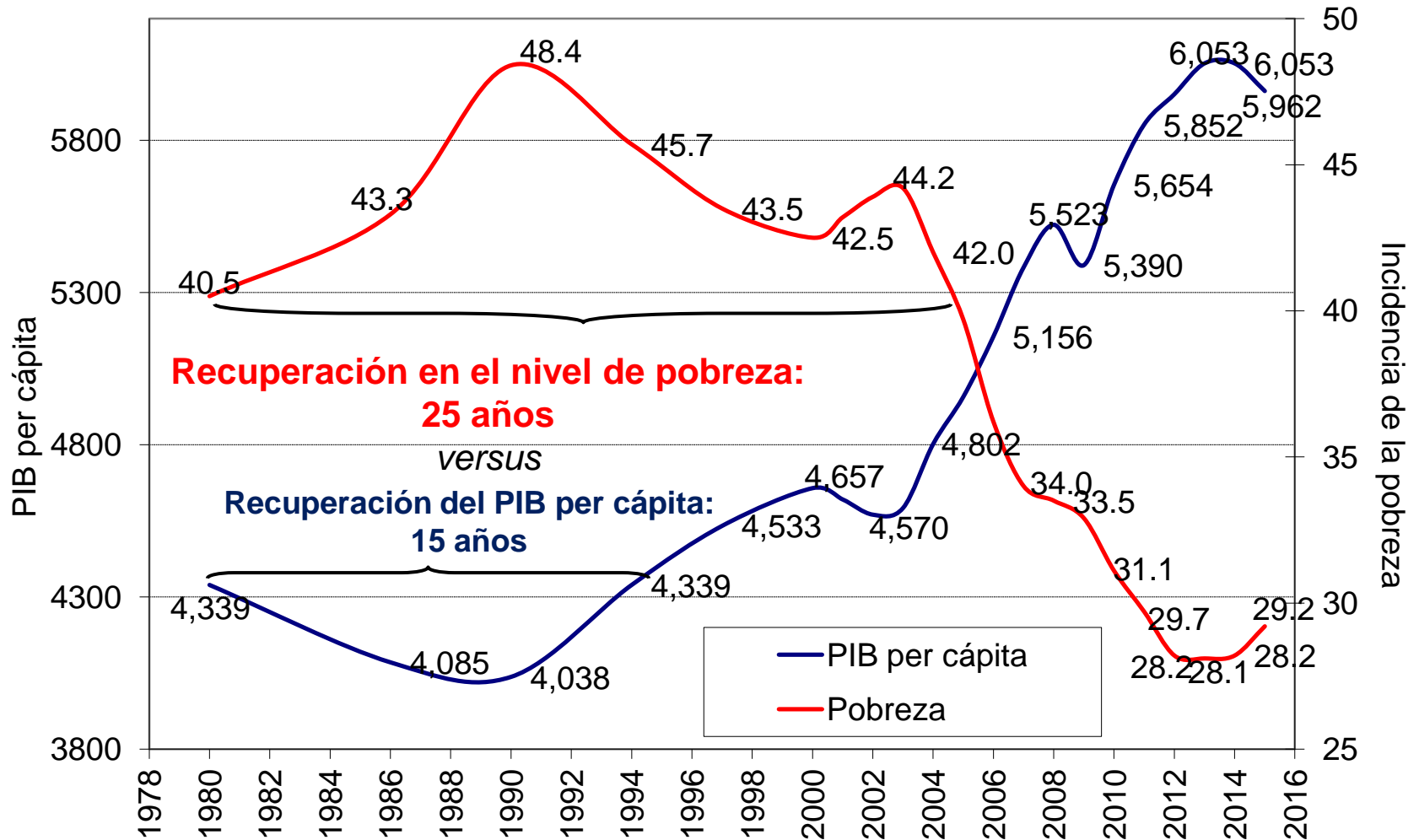
- Proteger el gasto social ante el escaso dinamismo de la economía
- Aprovechar las oportunidades del bono demográfico y hacer frente a los desafíos del envejecimiento
- Ante el deterioro del mercado de trabajo, proteger el empleo y los salarios, fortaleciendo la institucionalidad para el desarrollo social con protección social, participación y transparencia
- Potenciar pactos sociales, políticos y fiscales





# Evitar retrocesos como en crisis anteriores

AMÉRICA LATINA Y EL CARIBE: COMPARACIÓN ENTRE EL PIB PER CÁPITA Y LA INCIDENCIA DE LA POBREZA, 1980-2015



Fuente: Comisión Económica para América Latina y el Caribe (CEPAL), sobre la base de información oficial.



# Aprendizajes acumulados

---

- Es tan importante igualar para crecer como crecer para igualar. **La desigualdad importa y conspira contra el desarrollo**
- No sólo lo social se resuelve en lo social, es urgente erradicar la pobreza pero también redistribuir la riqueza. **La fiscalidad juega un rol central.**
- Es urgente transitar de la cultura del privilegio a la cultura de la igualdad. **La pobreza no puede co-existir con la extrema concentración de la riqueza.**
- Es la hora de la igualdad. Ésta solo se logra de manera sostenible a través del cambio estructural progresivo con base a **pactos entre el Estado, el mercado y la ciudadanía.**
- El estímulo de la economía debe venir de nuevas tecnologías asociadas a la sostenibilidad ambiental. **Frente a la Agenda 2030, no hay espacio para retrocesos en lo social.**





# Panorama Social de América Latina 2015