

MACROECONOMÍA PARA EL DESARROLLO Y EL DESAFÍO DEL CRECIMIENTO CON IGUALDAD



2011



NACIONES UNIDAS

Secretaría Ejecutiva Adjunta
Comisión Económica para América Latina y el Caribe

CEPAL

2011

La crisis que se desató en 2008, que todavía no superamos, no solo ha tenido un impacto económico y social significativo, sino político

- La crisis presenta un **punto de inflexión** pues quebró la continuidad de un modelo
- Un modelo que se asocia a dos décadas de concentración de riqueza
- Generando **espacios de profundo debate** sobre:
 - El devenir de la lógica de acumulación económica
 - Las reglas del sistema económico mundial
 - El papel de las políticas públicas
 - La insuficiencia de la institucionalidad global para enfrentar y responder ante los problemas sistémicos globales
- La inflexión replantea la **agenda de desarrollo**, que debería tener su base conceptual en la **sostenibilidad** y colocar en el centro la **igualdad**
- Implica para la región enfrentar **deudas históricas y recientes**:
 - Peor distribución del ingreso
 - Heterogeneidad productiva creciente
 - Baja inversión y bajo ahorro
 - Segmentación laboral y de la protección social
 - Discriminación racial, étnica y de género
 - Vulnerabilidad asimétrica al cambio climático



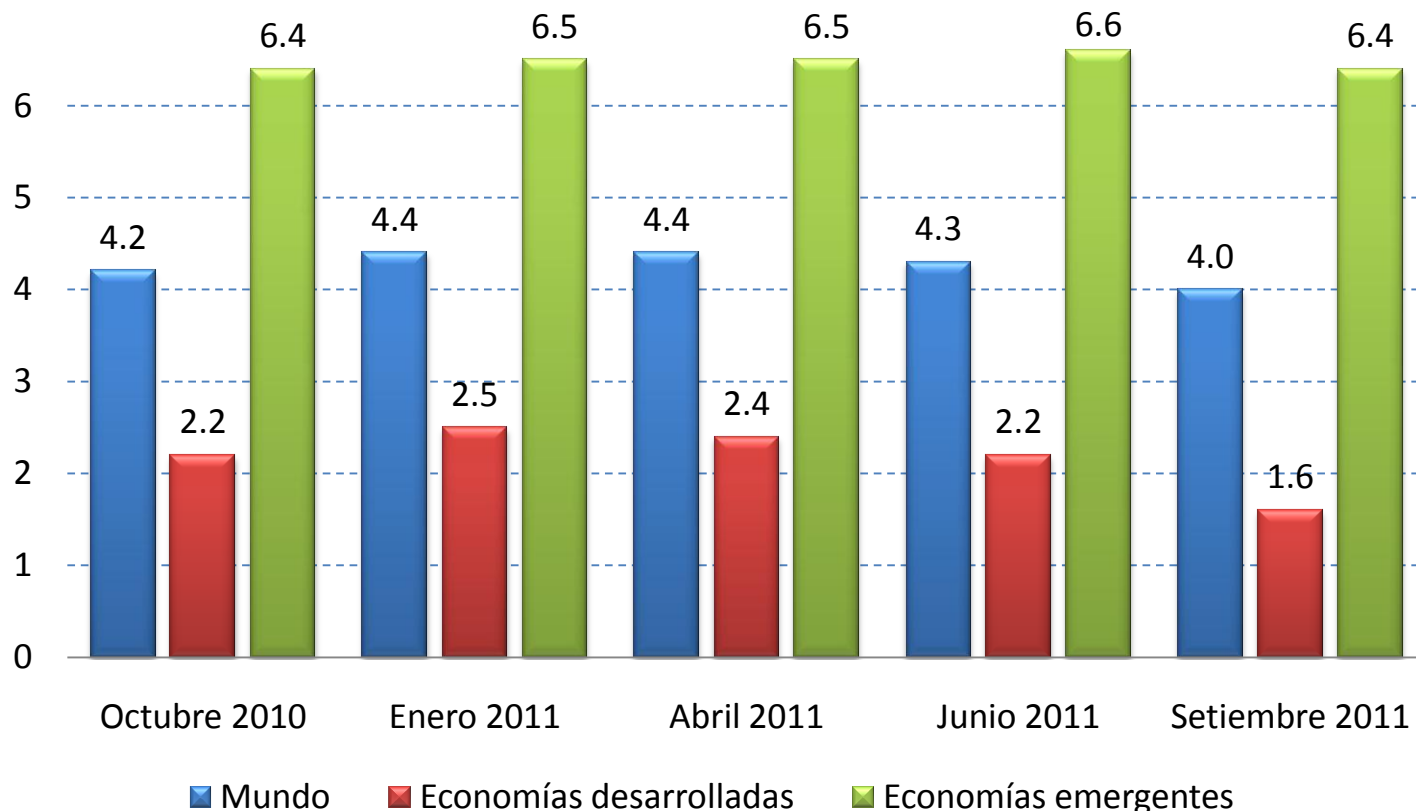
NACIONES UNIDAS

CEPAL

2011

La situación internacional se caracteriza por una gran incertidumbre, estancamiento en las economías desarrolladas y desaceleración en las emergentes

PROYECCIONES DEL CRECIMIENTO DEL PIB
(En porcentajes)



NACIONES UNIDAS

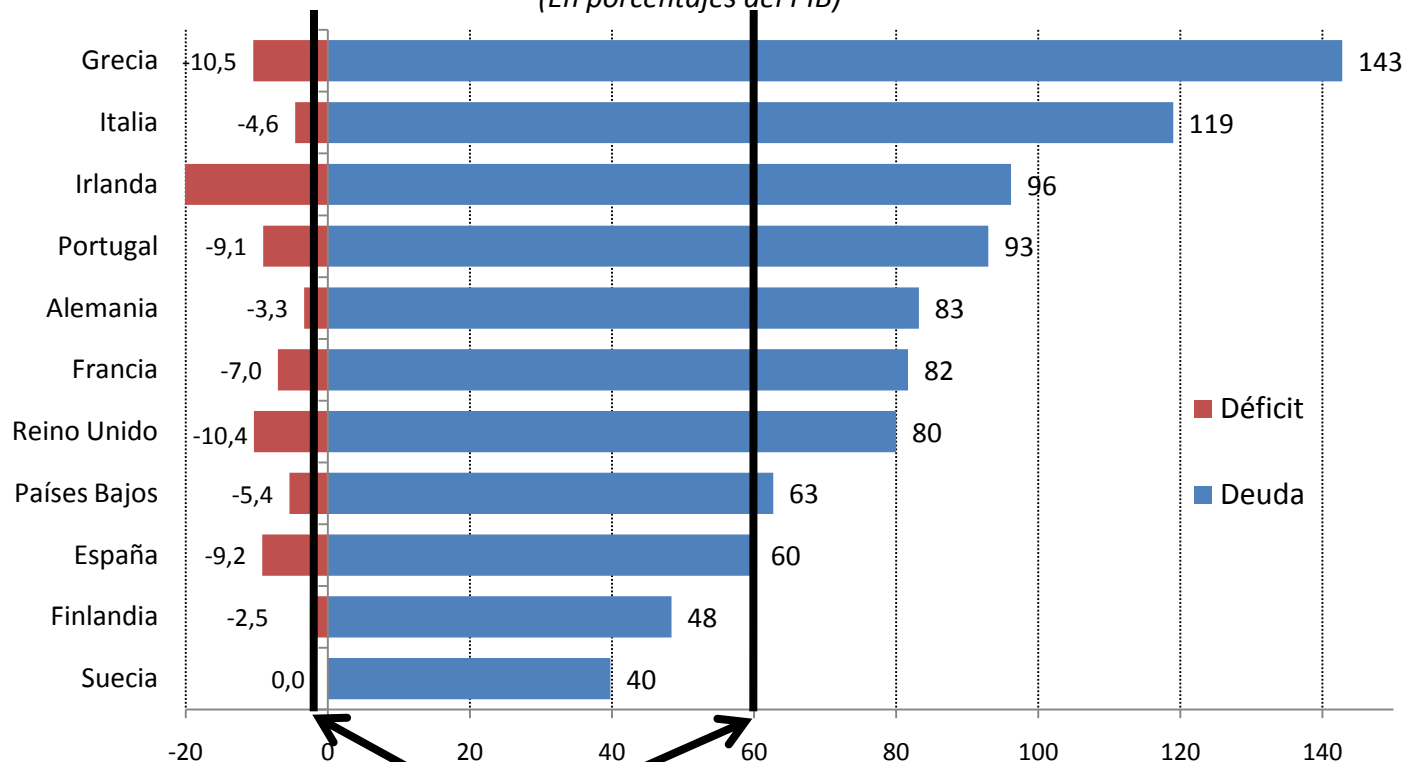
CEPAL

Fuente: Comisión Económica para América Latina y el Caribe (CEPAL), sobre la base de información del Fondo Monetario Internacional (FMI).

2011

Varios países de la zona euro requieren ajustes profundos para acercarse a los objetivos de sostenibilidad fiscal establecidos y el caso de Grecia necesita una solución urgente

PAÍSES SELECCIONADOS DE LA UE: DEUDA Y DÉFICIT FISCAL, 2010
(En porcentajes del PIB)



Requisitos de la zona euro

Fuente: Comisión Económica para América Latina y el Caribe (CEPAL), sobre la base de Oficina Estadística de las Comunidades Europeas (EUROSTAT).

Nota: Reino Unido y Suecia no hacen parte de la zona euro



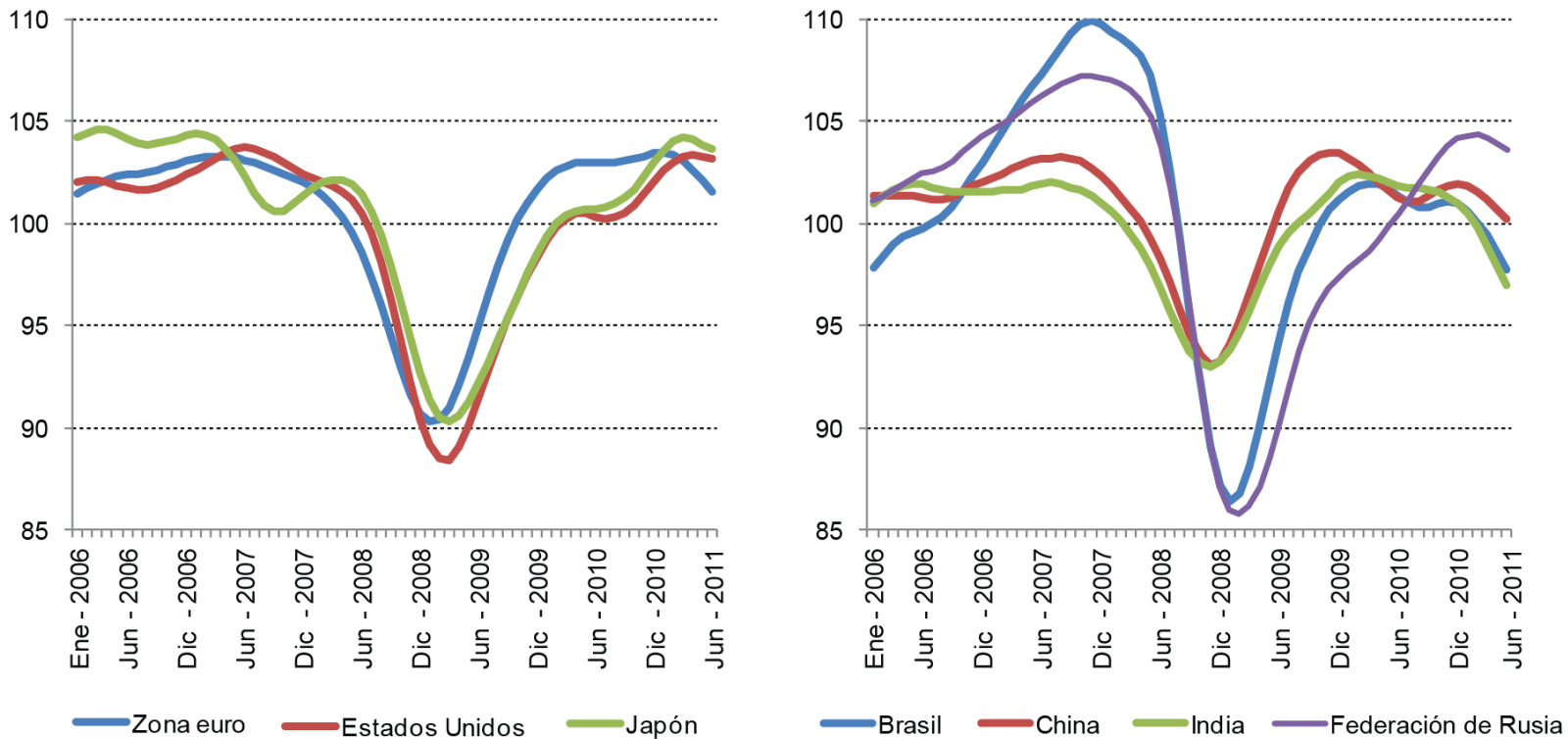
NACIONES UNIDAS

CEPAL

2011

Las dificultades de los países industrializados comienzan a afectar a las economías emergentes

PAÍSES INDUSTRIALIZADOS Y ECONOMÍAS EMERGENTES: INDICADORES
LÍDERES COMPUESTOS, Enero 2006 – Junio 2011
(Tasa de variación anual)



CEPAL

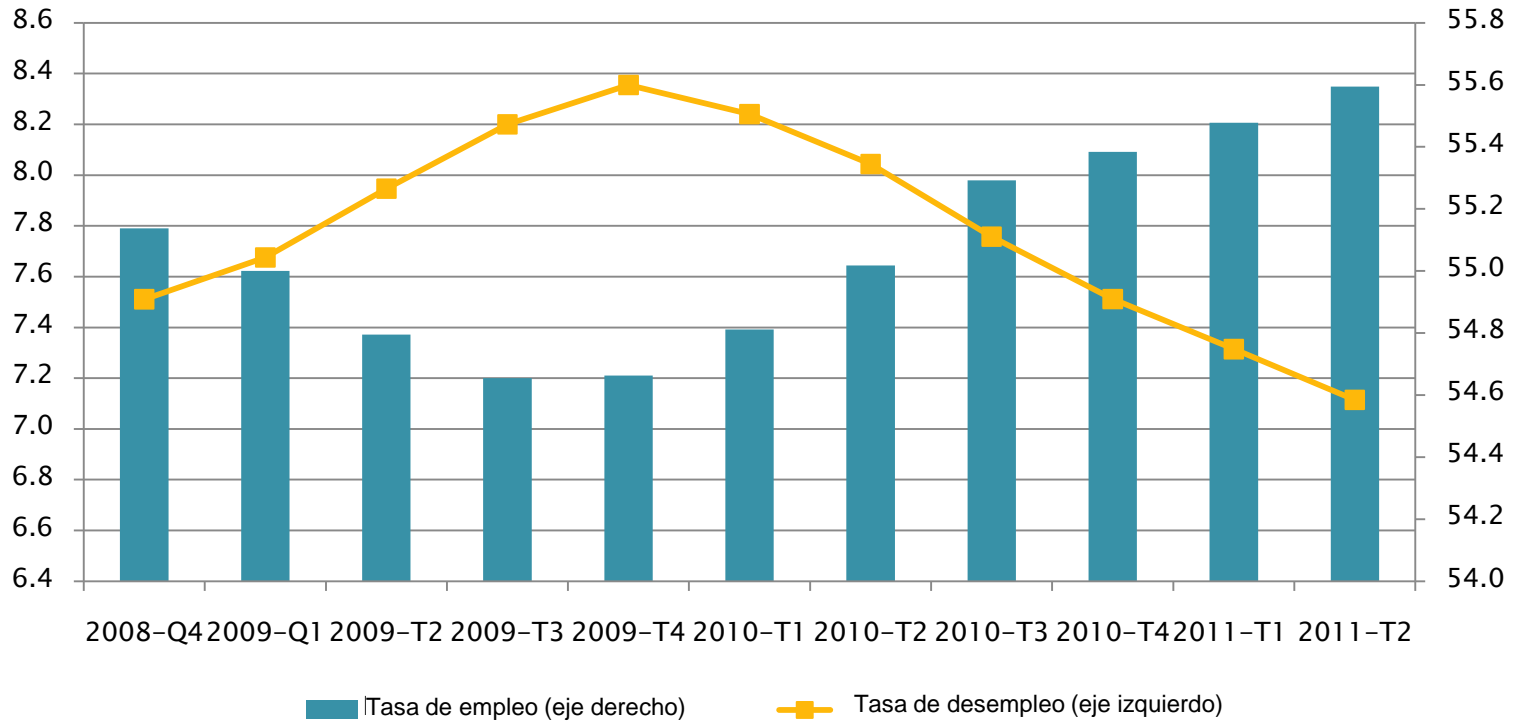
Fuente: Comisión Económica para América Latina y el Caribe (CEPAL), sobre la base de OECD.Stat.

2011

América Latina y el Caribe no es una excepción, y los factores que sustentan el crecimiento están perdiendo dinamismo: aunque hasta el segundo trimestre de 2011 los indicadores de empleo seguían mejorando...

AMÉRICA LATINA Y EL CARIBE: EVOLUCIÓN DE LAS TASAS DE EMPLEO Y DESEMPLEO, 2008TRIM4-2011TRIM2

(Promedio móvil de cuatro trimestres, terminando con el trimestre indicado; en porcentajes)



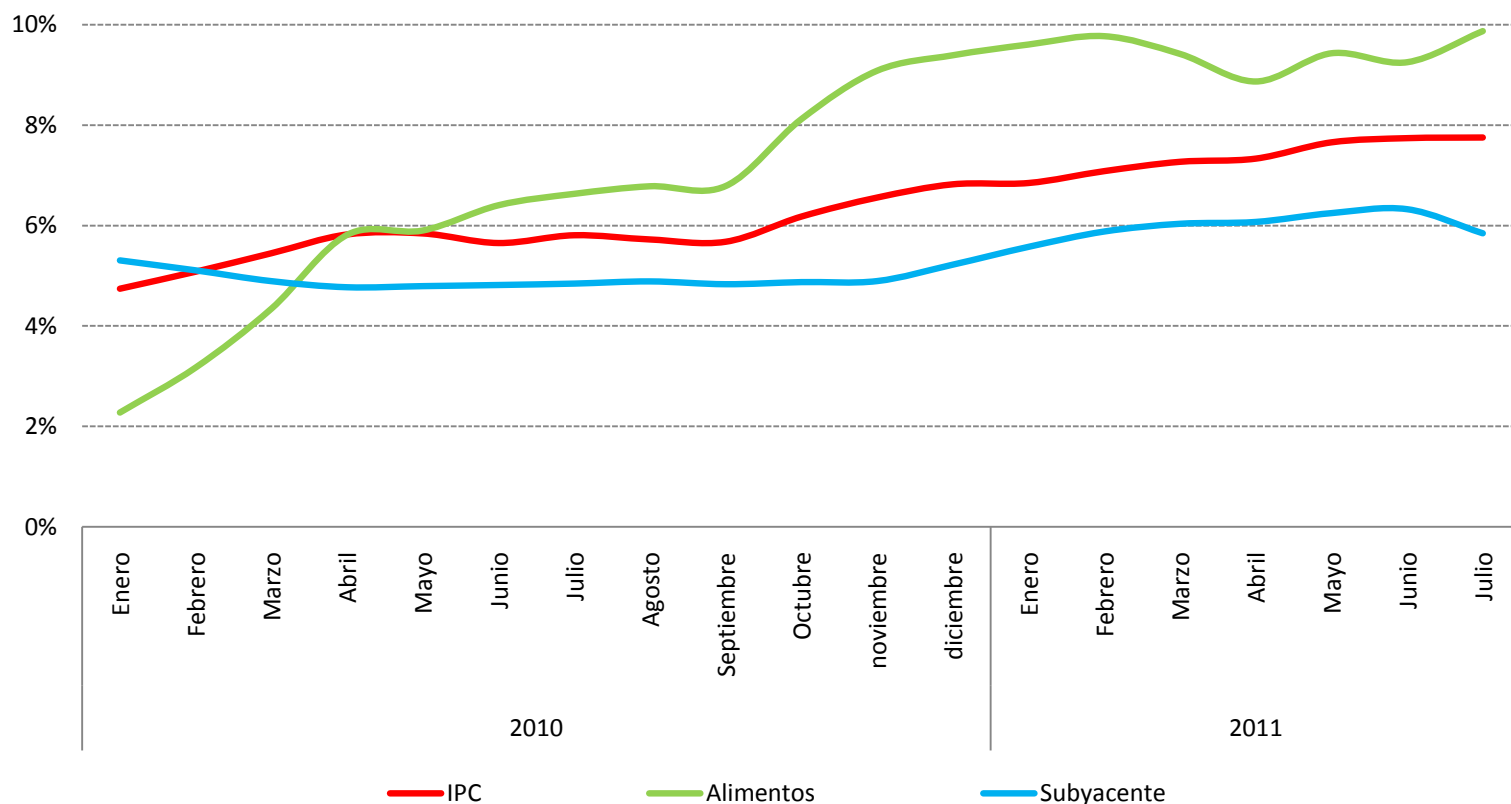
NACIONES UNIDAS

CEPAL

2011

... La presión al alza de la tasa de inflación limita la mejora de los salarios reales, aunque el aumento es todavía acotado ...

AMÉRICA LATINA Y EL CARIBE: EVOLUCIÓN DE LA TASA DE INFLACIÓN, Enero 2010 – Julio 2011
(En porcentaje)



NACIONES UNIDAS

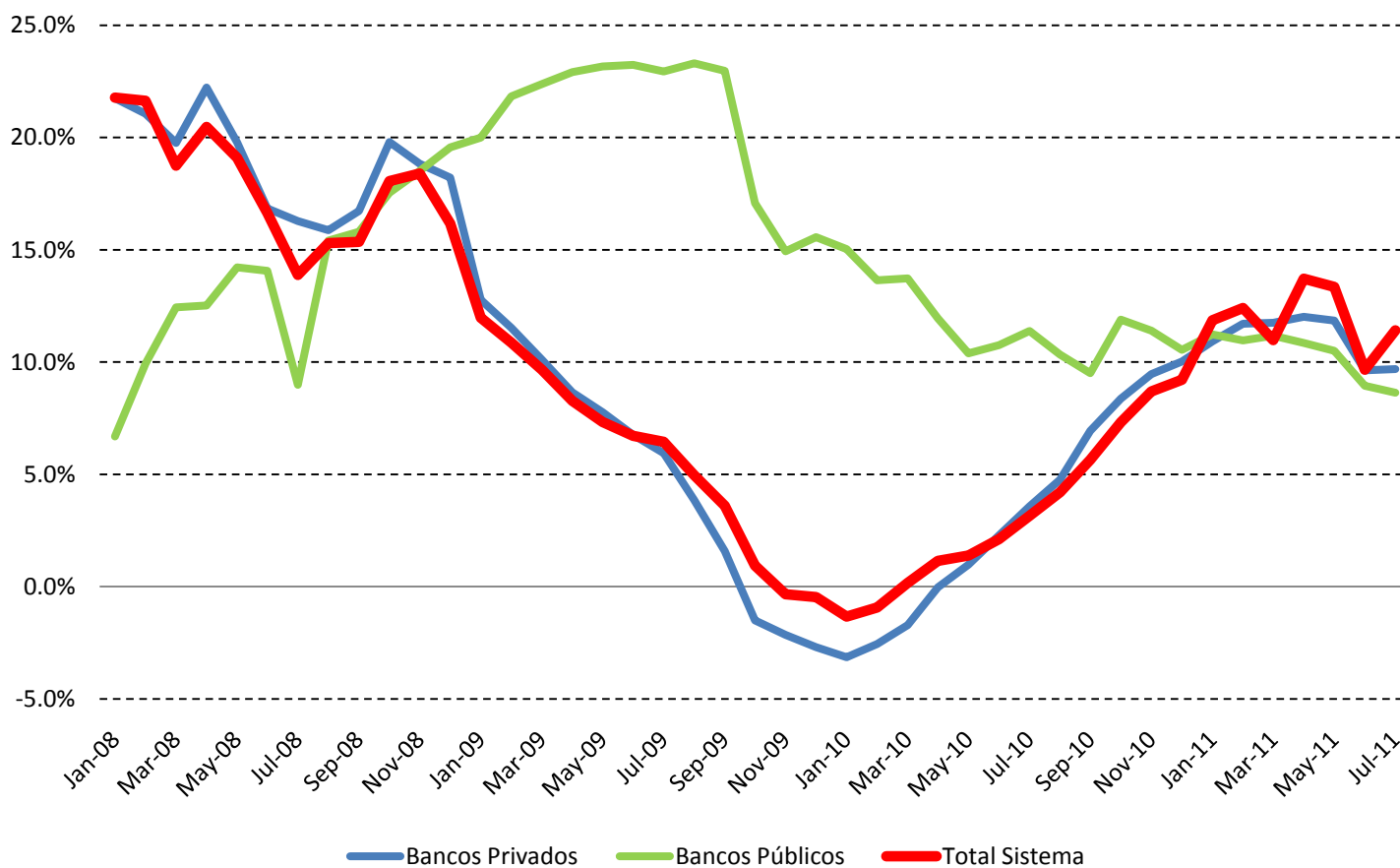
CEPAL

Fuente: Comisión Económica para América Latina y el Caribe (CEPAL), sobre la base de información oficial.

2011

... El crecimiento del crédito al sector privado recientemente comenzó a disminuir ...

AMÉRICA LATINA Y EL CARIBE: CRECIMIENTO REAL DEL CRÉDITO AL SECTOR PRIVADO, Enero 2008 – Julio 2011
(En porcentajes)*



Fuente: Comisión Económica para América Latina y el Caribe (CEPAL), sobre la base de información oficial.

* Tasa anual



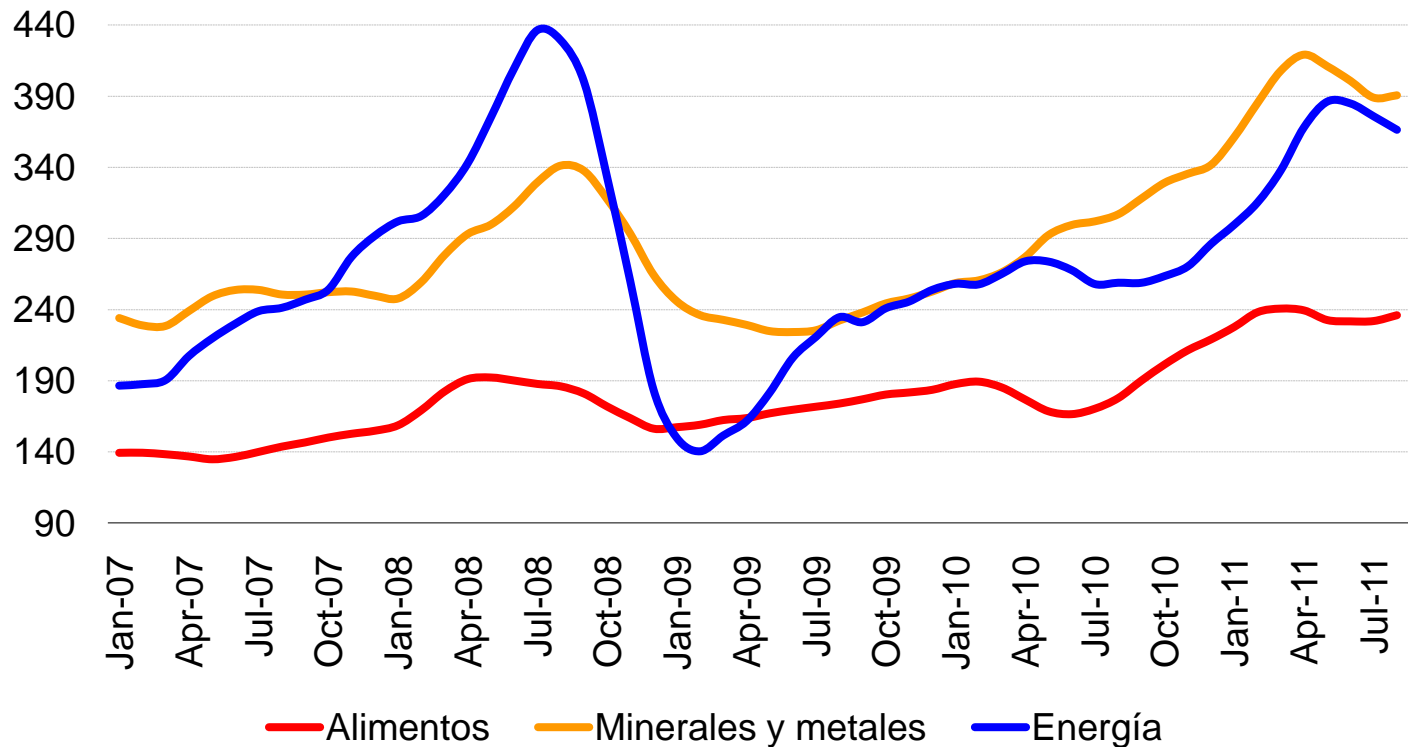
NACIONES UNIDAS

CEPAL

2011

... Y también hay cambios y creciente volatilidad en los precios de los productos básicos

AMÉRICA LATINA Y EL CARIBE: EVOLUCIÓN DEL PRECIO DE LOS PRODUCTOS BÁSICOS, Enero 2007 – Julio 2011
(Índices 2000= 100)



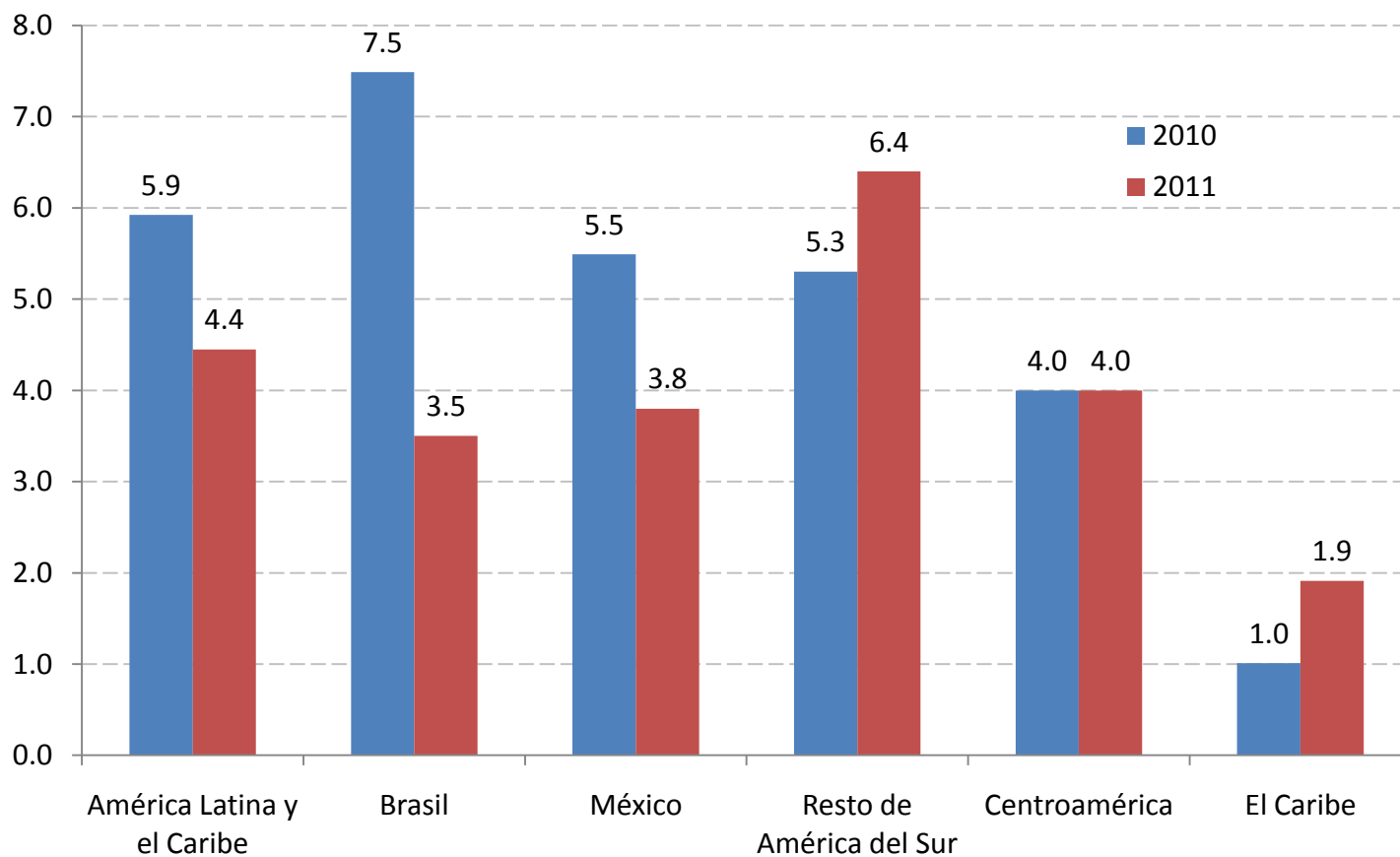
NACIONES UNIDAS

CEPAL

2011

Ya se observa una desaceleración importante en las economías de mayor tamaño, que se irá generalizando al resto de la región

AMÉRICA LATINA Y EL CARIBE: CRECIMIENTO DEL PIB, 2010-2011 ^a
(En porcentajes)



Fuente: Comisión Económica para América Latina y el Caribe (CEPAL), sobre la base de información oficial.

^a Para 2011, los valores corresponden a estimaciones.

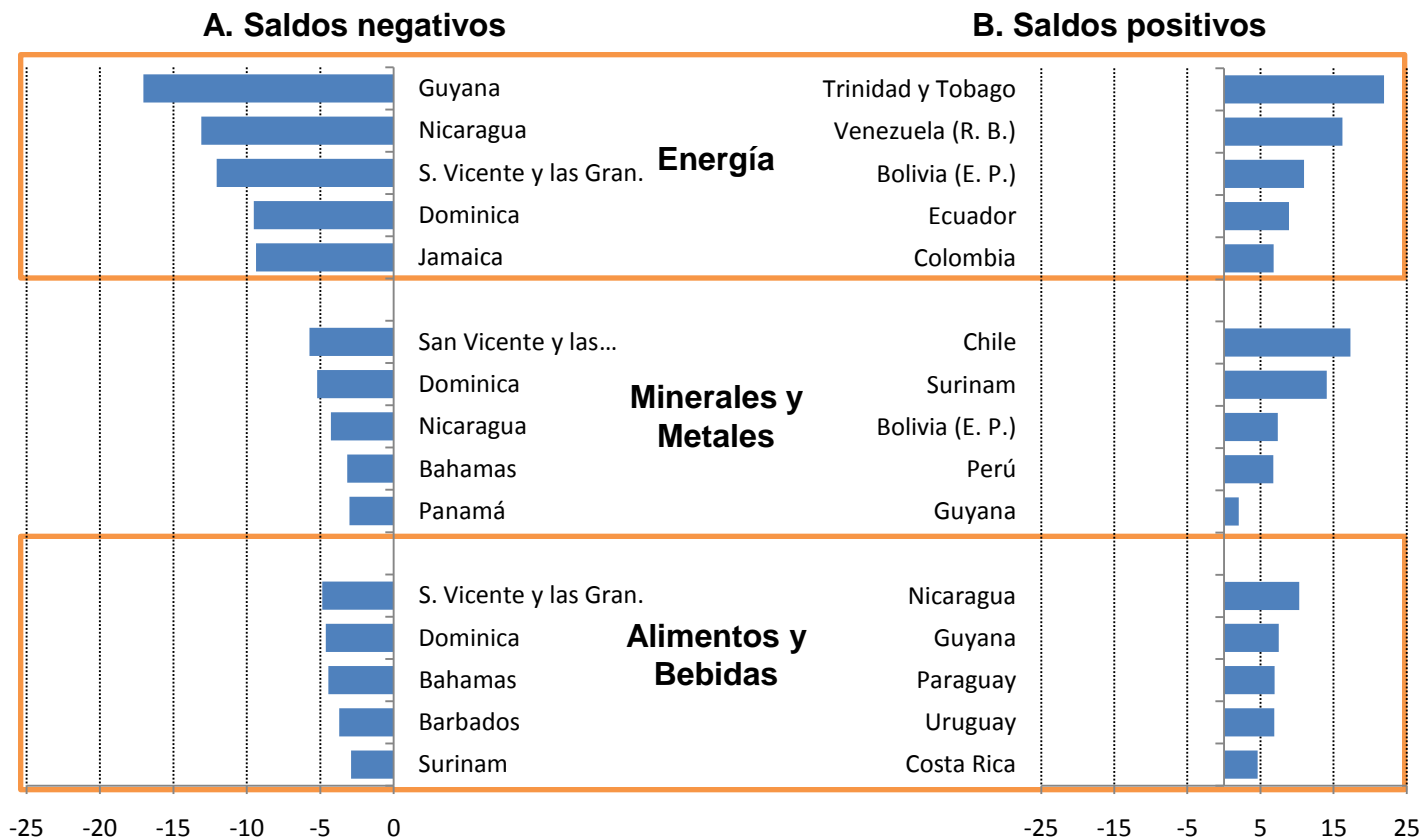


NACIONES UNIDAS

CEPAL

Mientras los exportadores netos de commodities benefician con el aumento de sus precios, las economías caribeñas y centroamericanas, importadores netos de estos productos sufren con las alzas y la volatilidad de estos precios

AMÉRICA LATINA Y EL CARIBE: SALDO COMERCIAL POR TIPO DE PRODUCTO, PROMEDIO DE 2009-2010
(En porcentajes del PIB)



Fuente: Comisión Económica para América Latina y el Caribe (CEPAL), Base de Estadísticas e Indicadores Sociales (CEPALSTAT), sobre la base de información de Base de datos estadísticos sobre el comercio de mercaderías (COMTRADE).

^a Los datos sobre metales y minerales de Suriname se obtuvieron mediante estadísticas espejo.



2011

Esta década aún arroja un balance favorable para los países en desarrollo

- China crecería en rango de un 8 a un 9% en 2011 y 2012
- Los precios de las materias primas pueden desacelerarse pero seguirán en niveles históricamente altos →
- En la última década, se fortalecieron los vínculos económicos con China y Asia y el Pacífico en general y crecen los vínculos Sur-Sur →
 - El crecimiento de los países en desarrollo depende cada vez más de China, que ya es un socio comercial fundamental para la mayoría de ellos
- En caso de una nueva recesión en los países desarrollados o una nueva crisis financiera global, el margen de maniobra de los países de la región dependerá de:
 - Su equilibrio externo y sus reservas internacionales →
 - Su margen de política en los ámbitos monetario y fiscal →
 - La estructura de su comercio exterior, en términos de productos y mercados →



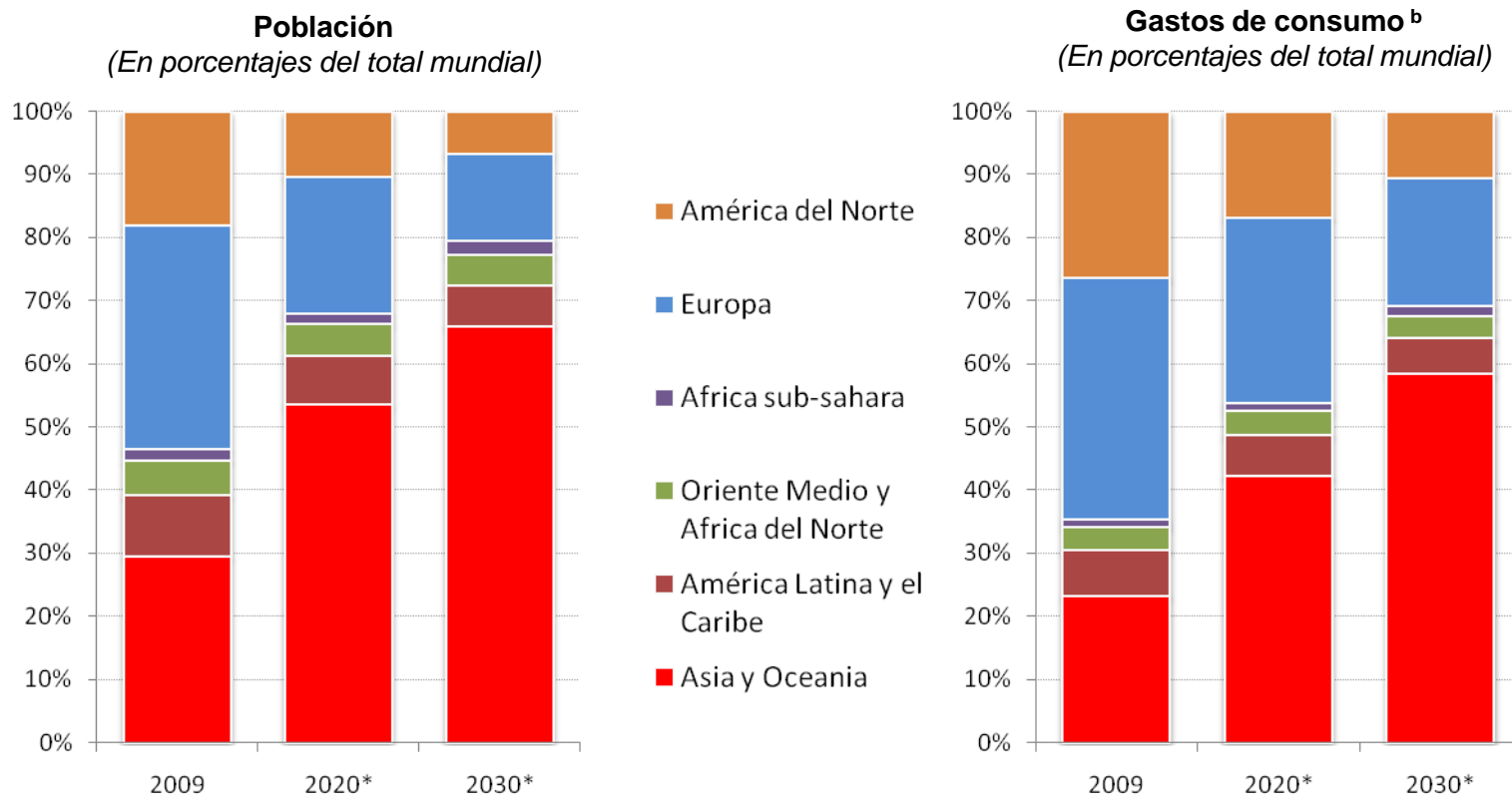
NACIONES UNIDAS

CEPAL

2011

En 2030, dos tercios de la clase media mundial estarán en Asia y el Pacífico. Esta región representará más de la mitad del gasto de consumo mundial

POBLACIÓN Y GASTOS DE CONSUMO DE LA CLASE MEDIA, POR REGIONES, 2009, 2020 Y 2030 ^a



NACIONES UNIDAS

CEPAL

Fuente: Comisión Económica para América Latina y el Caribe (CEPAL), sobre la base de Homi Kharas, "The Emerging Middle Class in Developing Countries", enero de 2010.

^a Las cifras de 2020 y 2030 son proyecciones.

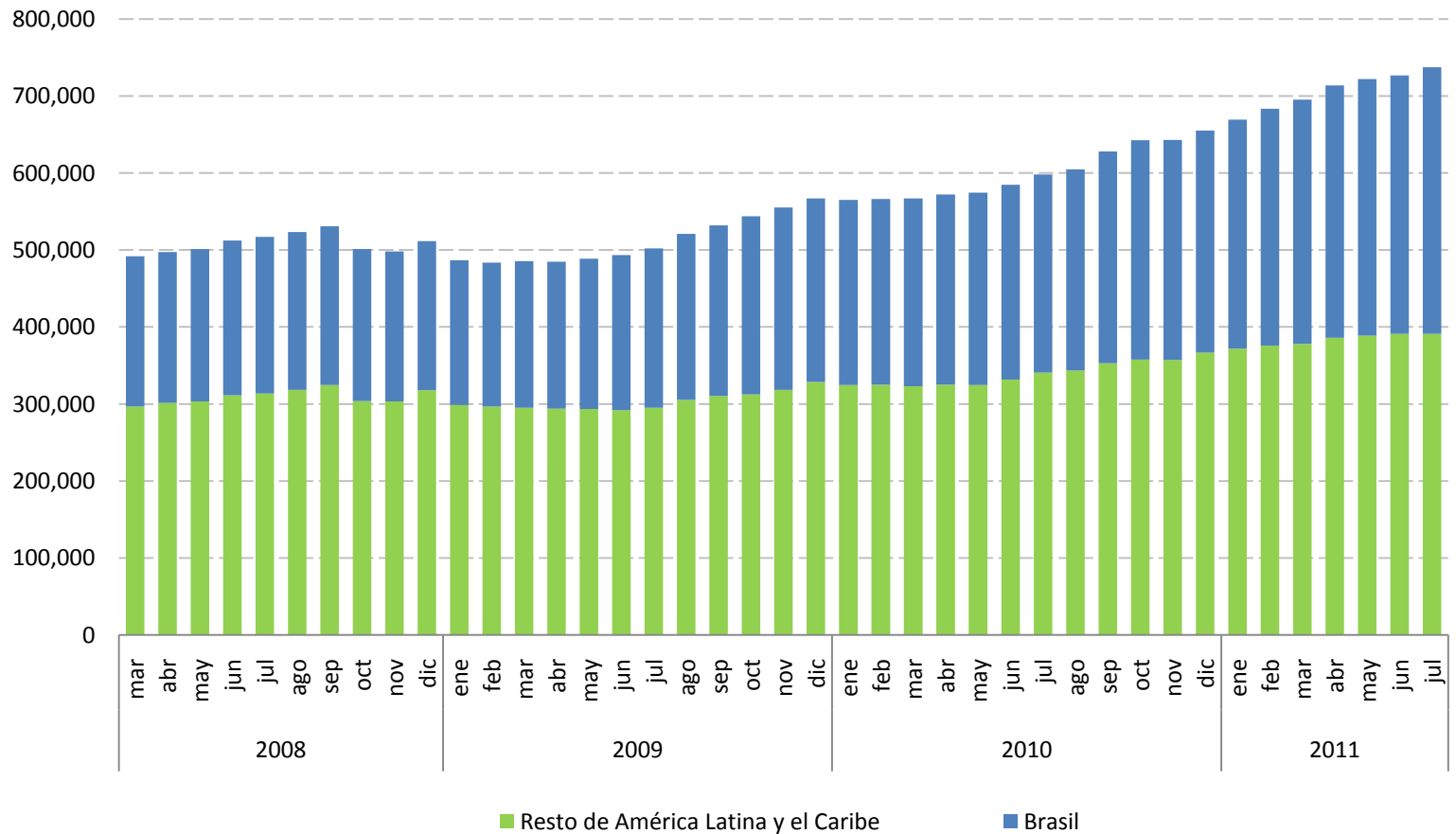
^b Los gastos de consumo se calcularon sobre la base de la paridad del poder adquisitivo (PPA).



2011

Las reservas internacionales han aumentado y superan los niveles pre crisis

AMÉRICA LATINA Y EL CARIBE: EVOLUCIÓN DE LAS RESERVAS INTERNACIONALES
(En miles de millones de dólares)



NACIONES UNIDAS

CEPAL

Fuente: Comisión Económica para América Latina y el Caribe (CEPAL), sobre la base de información oficial.

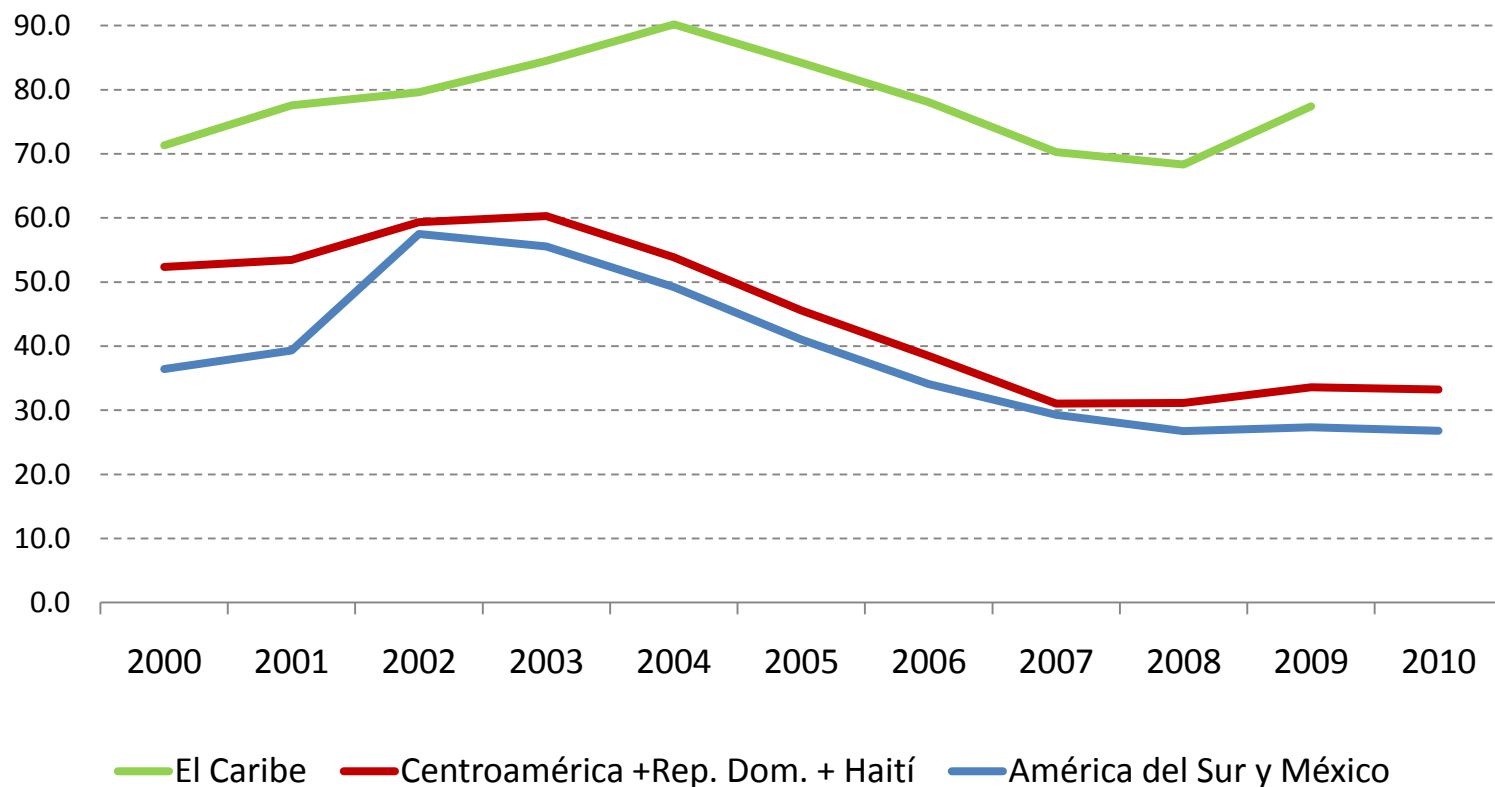


2011

La deuda pública se mantiene en niveles relativamente bajos, con excepción del Caribe

AMÉRICA LATINA Y EL CARIBE: EVOLUCIÓN DE LA DEUDA PÚBLICA, 2000-2010

(En porcentajes del PIB)



NACIONES UNIDAS

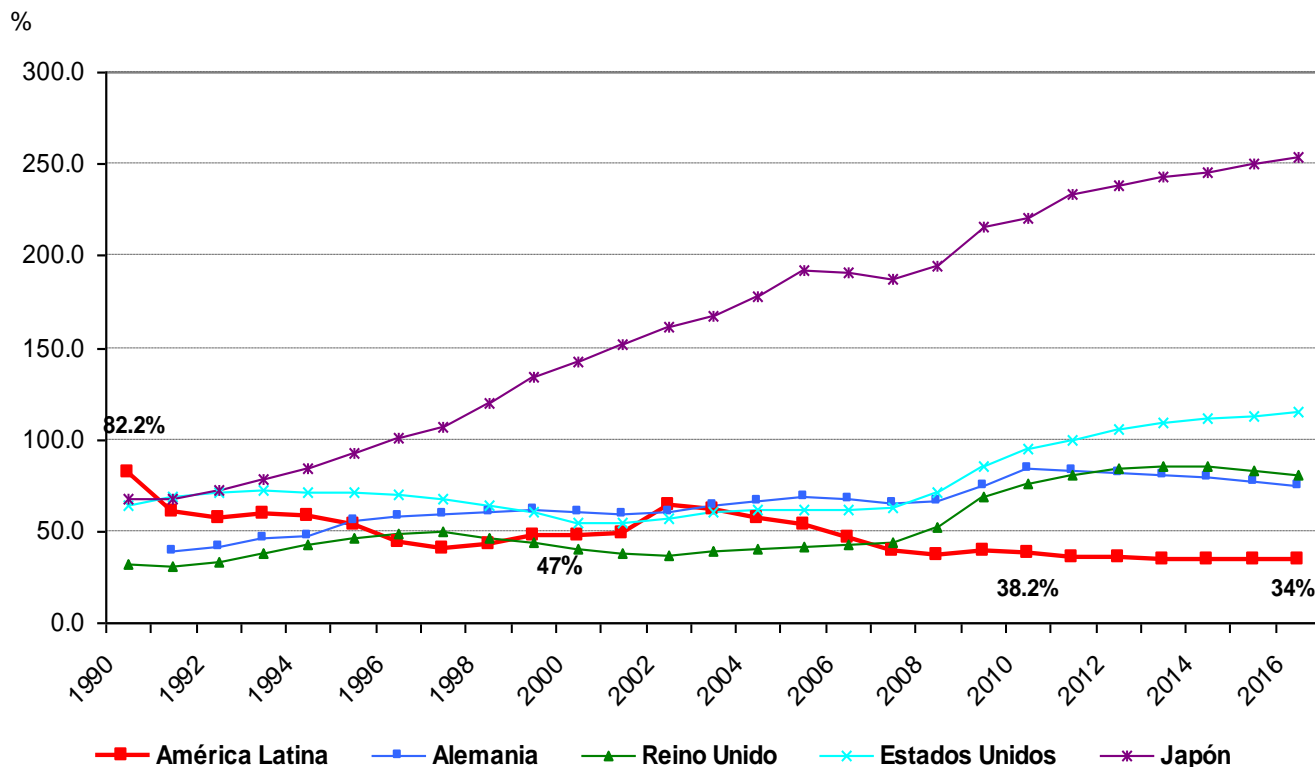
CEPAL



2011

Contrariamente a la tendencia de los países de la Ocede, la deuda bruta seguirá reduciéndose

Deuda bruta Pública Gobierno general
(en porcentaje del PIB)



NACIONES UNIDAS

CEPAL

Fuente: CEPAL, Fiscal Monitor September 2011-IMF.

Nota: cobertura de Sector público no financiero para América Latina.

a/proyecciones para gobierno general 2011-2016, Fiscal Monitor Sept. 2011-IMF.

2011



En síntesis ...

- La región mantiene pero desacelera su crecimiento en 2011 a 4.4% y en 2012 a 4.0%
- Tres realidades persisten en la región: Sudamérica, Centroamérica y el Caribe
- La apreciación cambiaria conspira contra el desarrollo de los sectores no tradicionales (industrias, servicios, etc) que son los principales motores del empleo ➡
- Sin hipotecar lo aprendido, debemos transitar de una macro para la estabilidad a una macro para el desarrollo y aprovechar la coyuntura aún favorable



NACIONES UNIDAS

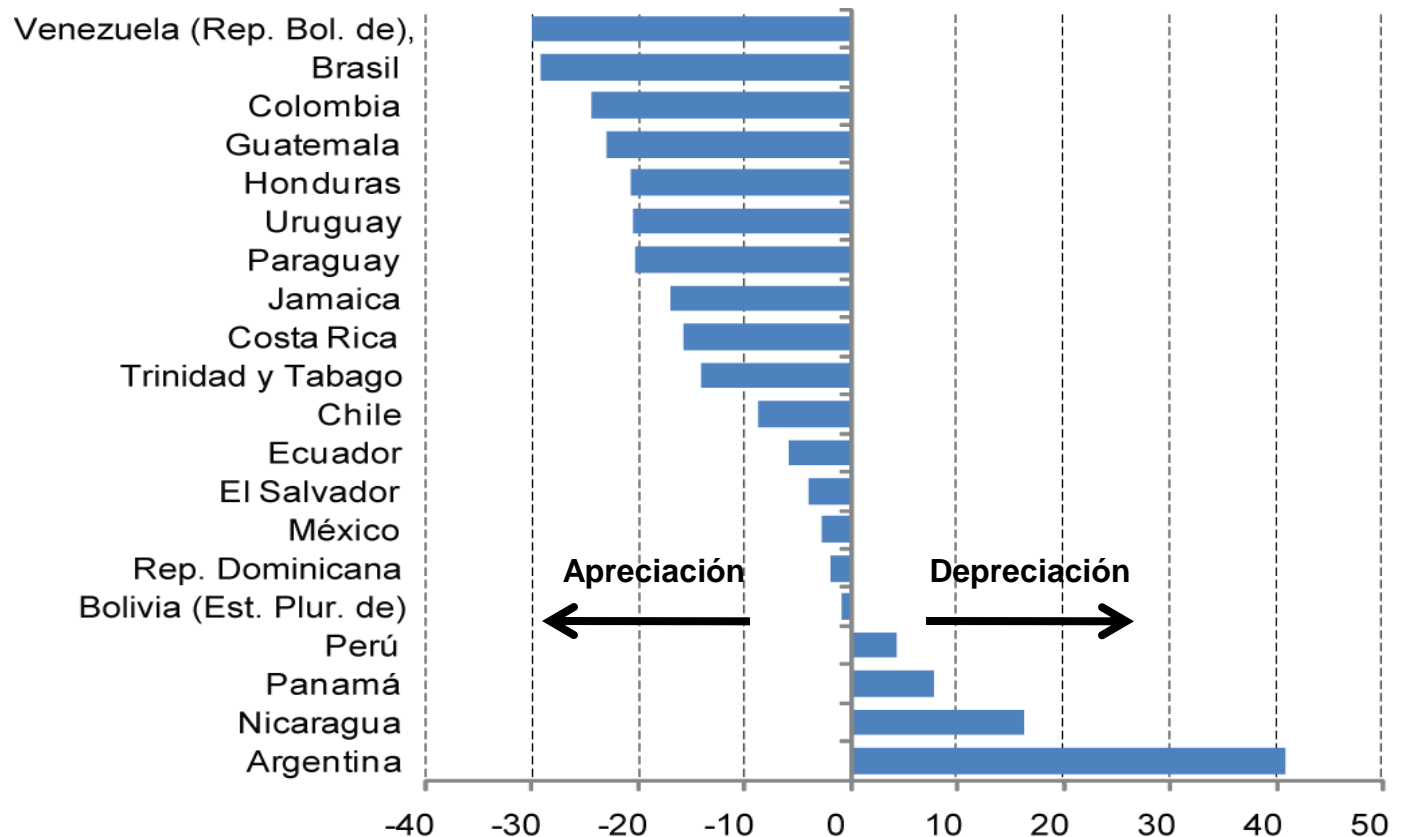
CEPAL

2011

Los elevados niveles de apreciación conspiran contra la competitividad y la diversificación de la estructura productiva y exportadora

AMÉRICA LATINA Y EL CARIBE: TIPO DE CAMBIO REAL EFECTIVO TOTAL,
JUNIO DE 2011 Y PROMEDIO DE 1990-2009

(En porcentajes)



NACIONES UNIDAS

CEPAL

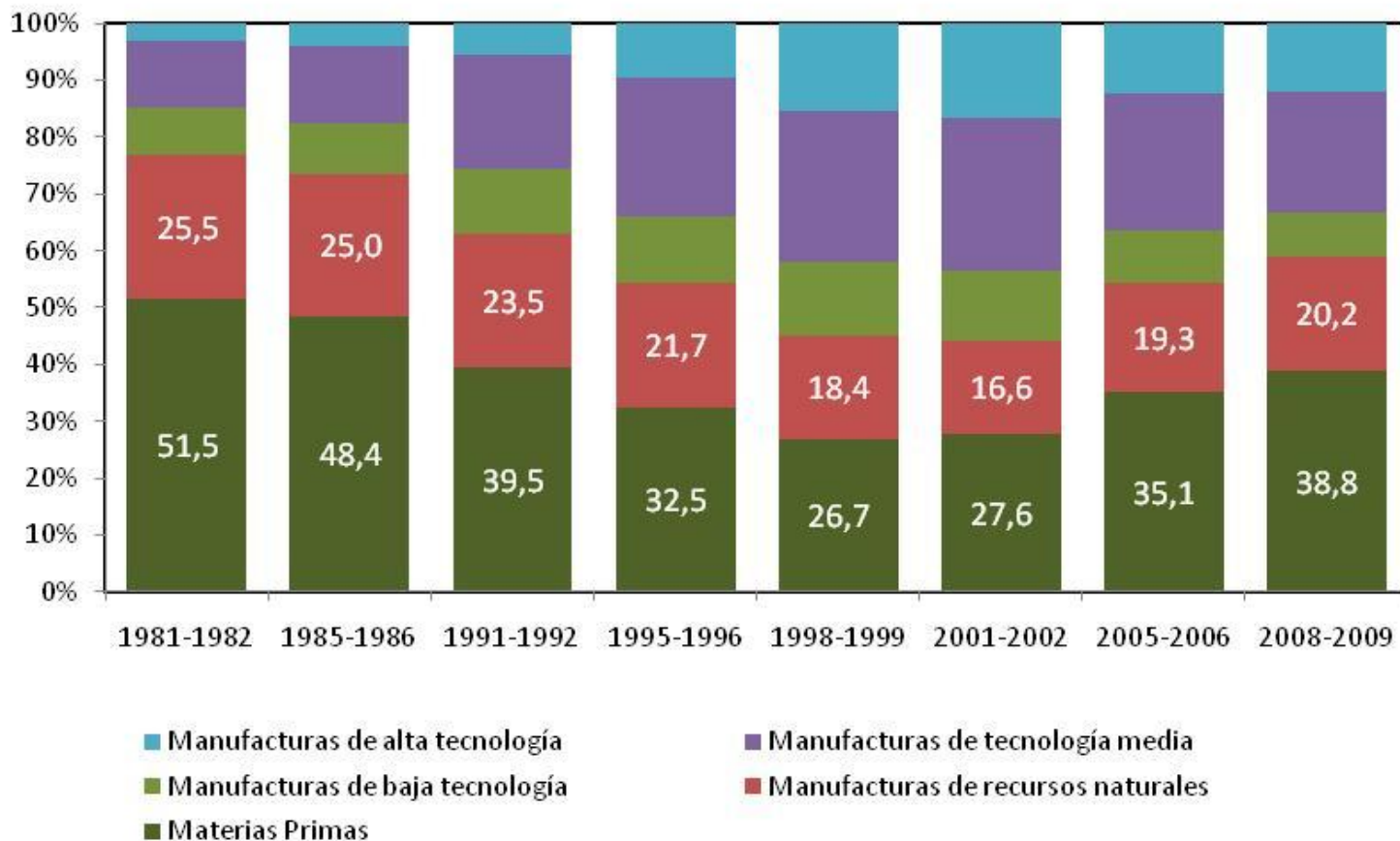


2011

Riesgos del contexto externo: reprimarización

AMÉRICA LATINA Y EL CARIBE: EVOLUCIÓN DE LA ESTRUCTURA DE LAS EXPORTACIONES AL MUNDO DESDE INICIOS DE LOS AÑOS OCHENTA

(En porcentajes del total regional)



Fuente: Comisión Económica para América Latina y el Caribe (CEPAL), sobre la base de datos COMTRADE de Naciones Unidas.



NACIONES UNIDAS

CEPAL

2011

La región enfrenta esta coyuntura con importantes activos, pero también con debilidades significativas

Activos

- Crecimiento económico, estabilidad macroeconómica, caída del desempleo y de la pobreza →
- Clase media en expansión
- Abundante dotación de recursos naturales:
 - un tercio de la **superficie cultivable** y de las **reservas de agua dulce**
 - el 31% de la producción mundial de **biocombustibles** y el 13% de la de **petróleo**
 - el 47% de la producción mundial de **cobre**, el 28% de la de **molibdeno** y el 23% de la de **zinc**
 - el 48% de la producción mundial de **soja**, el 31% de la de **carne**, el 23% de la de **leche** y el 16% de la de **maíz**
 - el 20% de la superficie de **bosques naturales** y abundante **biodiversidad**

Debilidades

- Estructura productiva y exportadora basada en ventajas comparativas estáticas más que en ventajas competitivas dinámicas
- Rezagos en innovación, ciencia y tecnología, educación e infraestructura
- Rezagos en la productividad y grandes brechas entre sectores



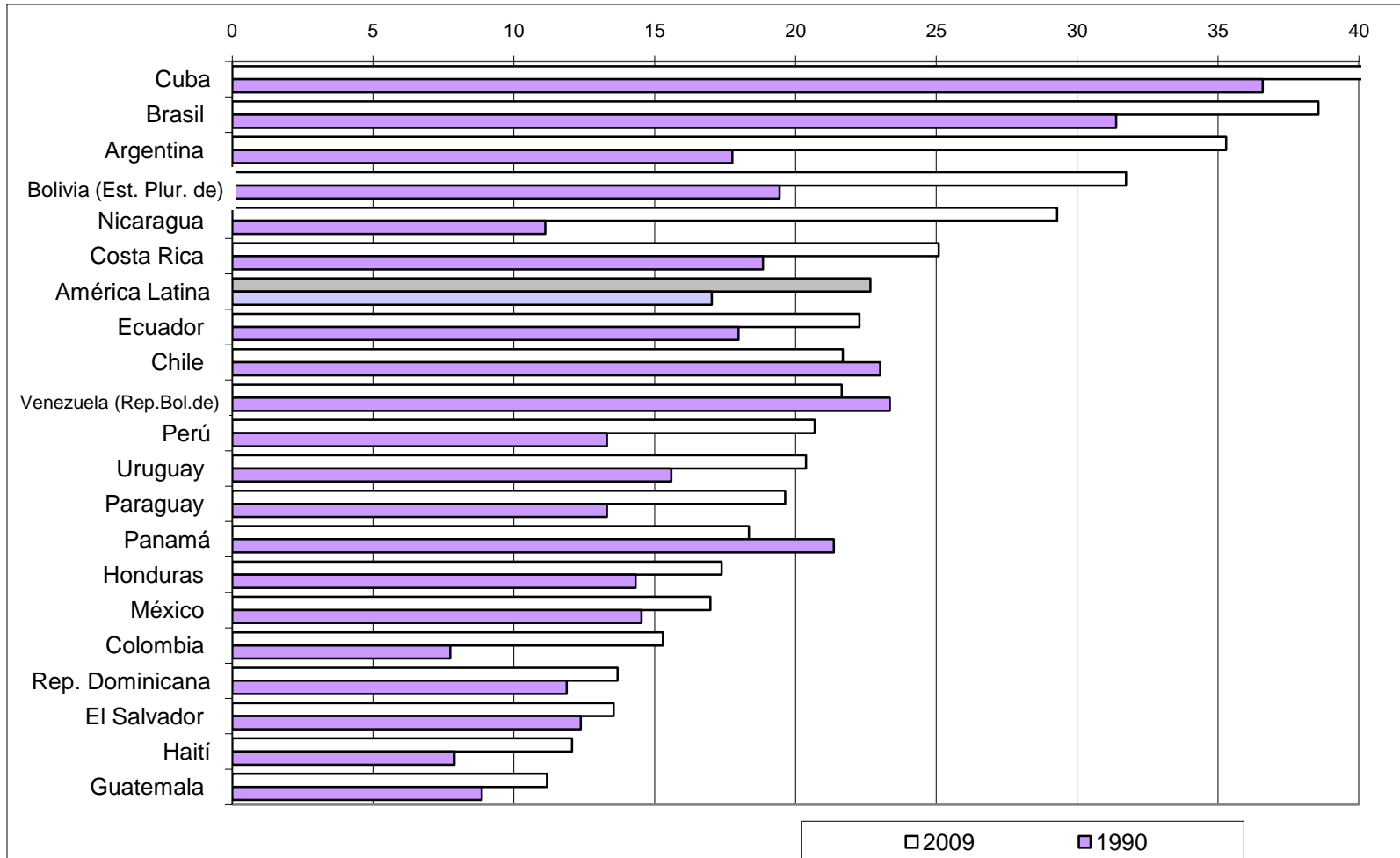
NACIONES UNIDAS

CEPAL

2011

La consolidación se ha dado esencialmente por la recuperación de los ingresos fiscales...

AMÉRICA LATINA (20 PAÍSES): INGRESOS FISCALES
(En porcentaje del PIB)



NACIONES UNIDAS

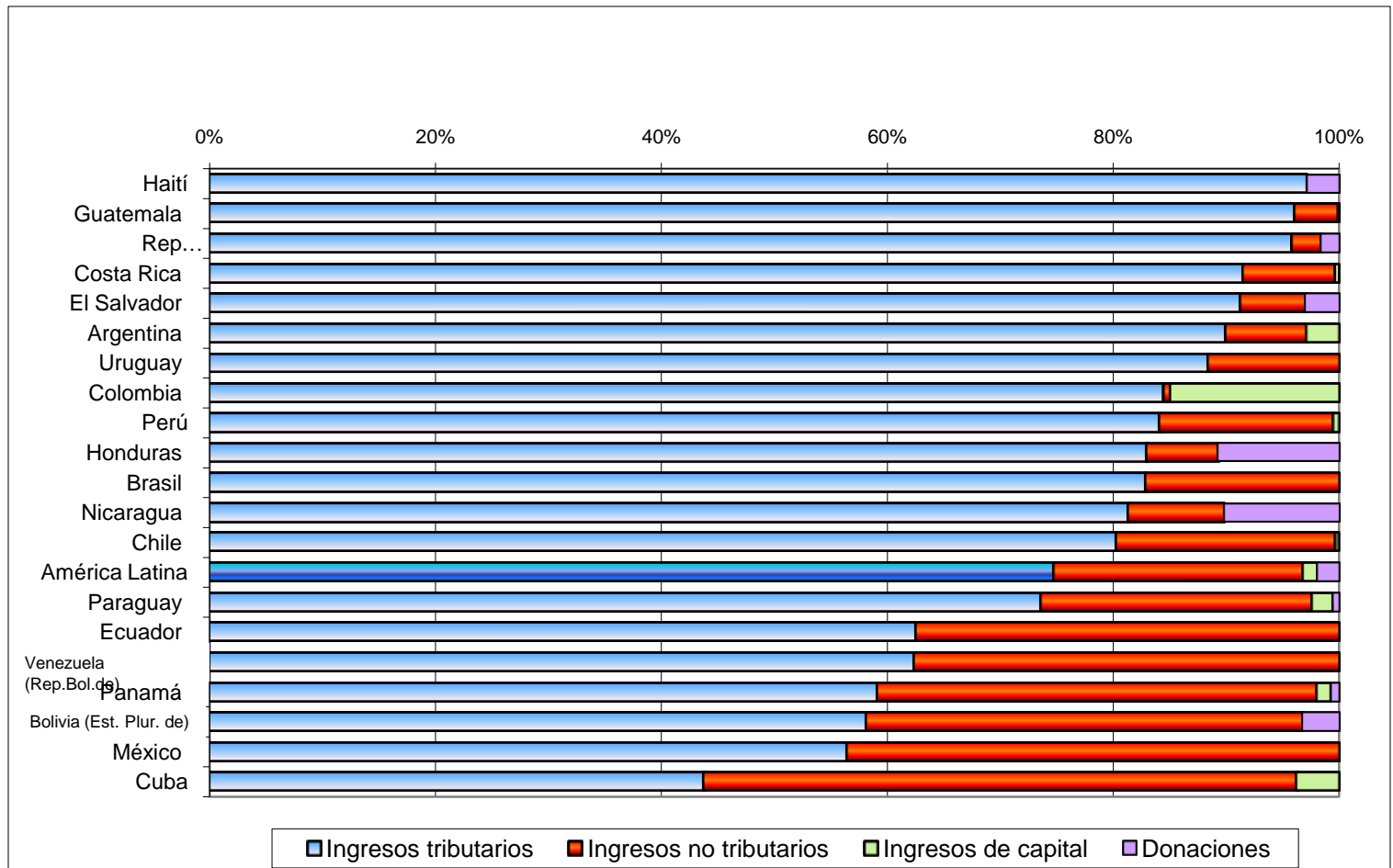
CEPAL

Fuente: Comisión Económica para América Latina y el Caribe (CEPAL), sobre la base de datos oficiales.

2011

...pues la mayoría de los países se han beneficiado de mejores términos de intercambio

AMÉRICA LATINA (20 PAÍSES): ESTRUCTURA DE LOS INGRESOS FISCALES, 2009
(En porcentaje del total)



Fuente: Comisión Económica para América Latina y el Caribe (CEPAL), sobre la base de datos oficiales.



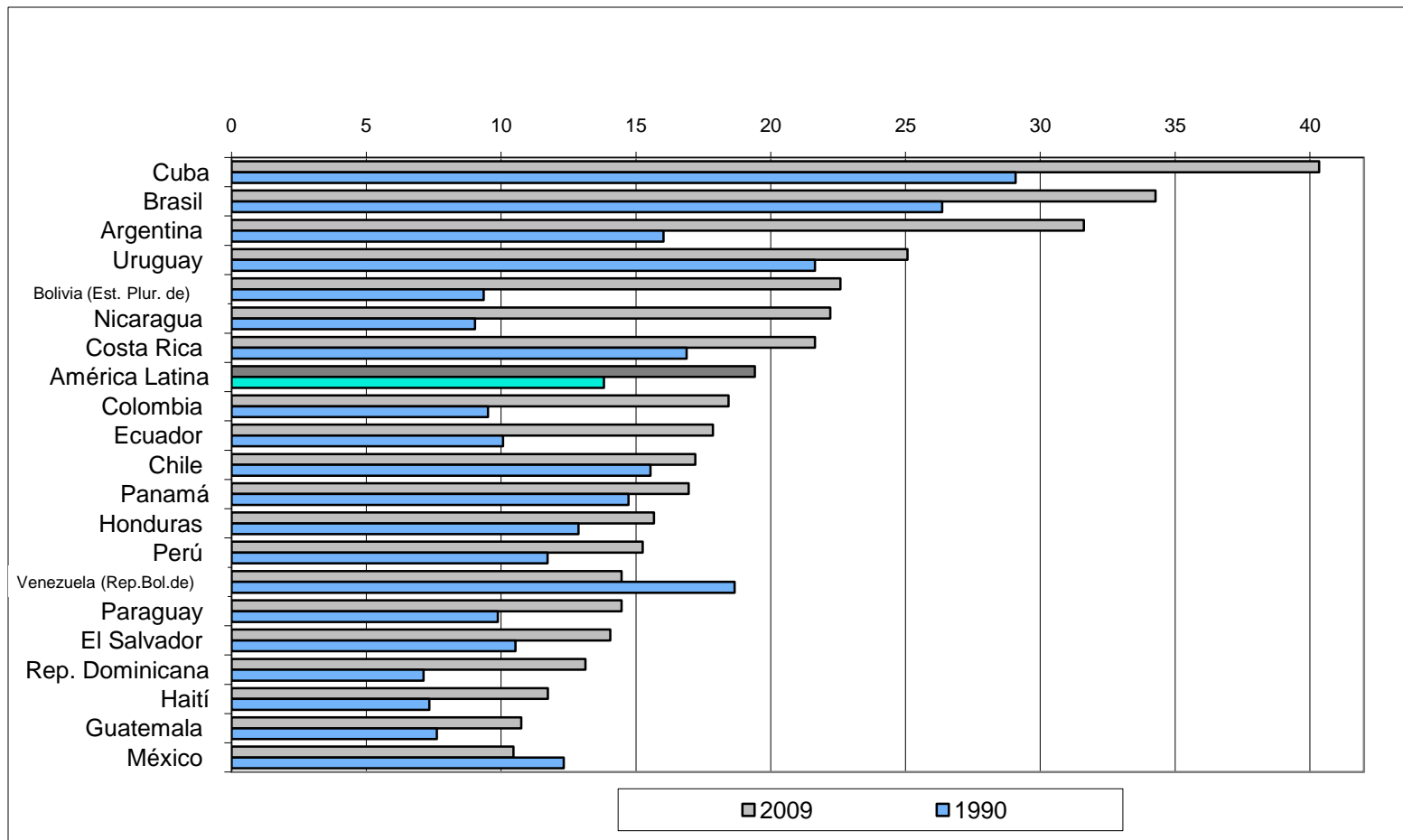
NACIONES UNIDAS

CEPAL

2011

La carga tributaria también se ha elevado, excepto en dos casos...

AMÉRICA LATINA (20 PAÍSES): CARGA TRIBUTARIA (INCLUYE CONTRIBUCIONES SOCIALES), 1990 Y 2009
(En porcentaje del PIB)



NACIONES UNIDAS

CEPAL

Fuente: Comisión Económica para América Latina y el Caribe (CEPAL), sobre la base de datos oficiales.

2011

Desafíos de gestión pública

• Se recauda poco y mal

- Estructura tributaria regresiva
- Baja carga tributaria en la mayoría de los países
- Alta evasión
- Exenciones generalizadas

• El gasto social tiene un bajo impacto redistributivo

- Débil pilar no contributivo
- En lo productivo: mínimo apoyo a pymes y acceso segmentado a financiamiento

• La inversión resulta insuficiente para el desarrollo:

- En infraestructura
- En investigación, ciencia e innovación
- En instituciones bancarias para el desarrollo: financiamiento inclusivo
- En matrices más limpias desde el punto de vista ambiental

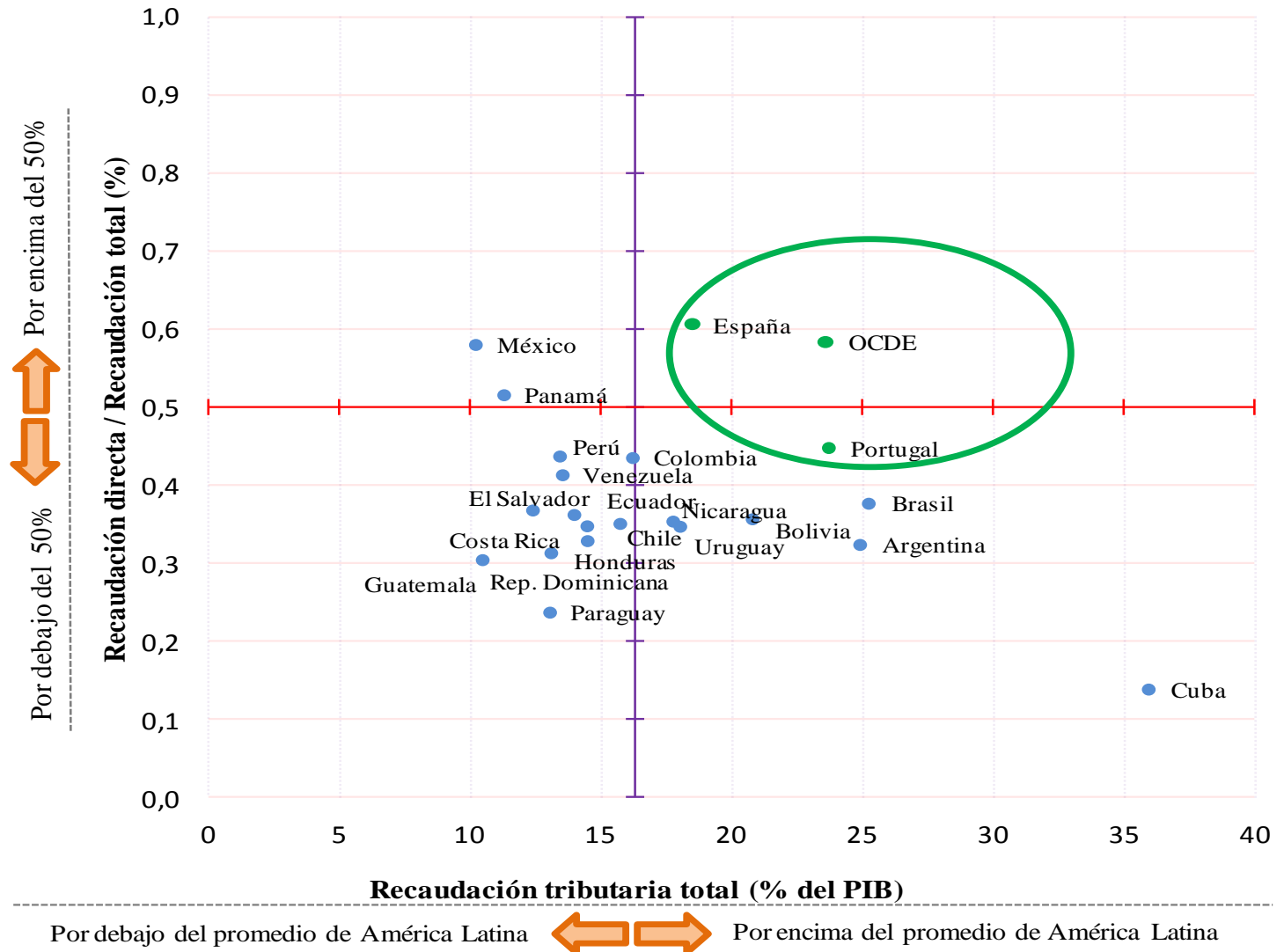


NACIONES UNIDAS

CEPAL

2011

Primero, el casillero vacío tributario

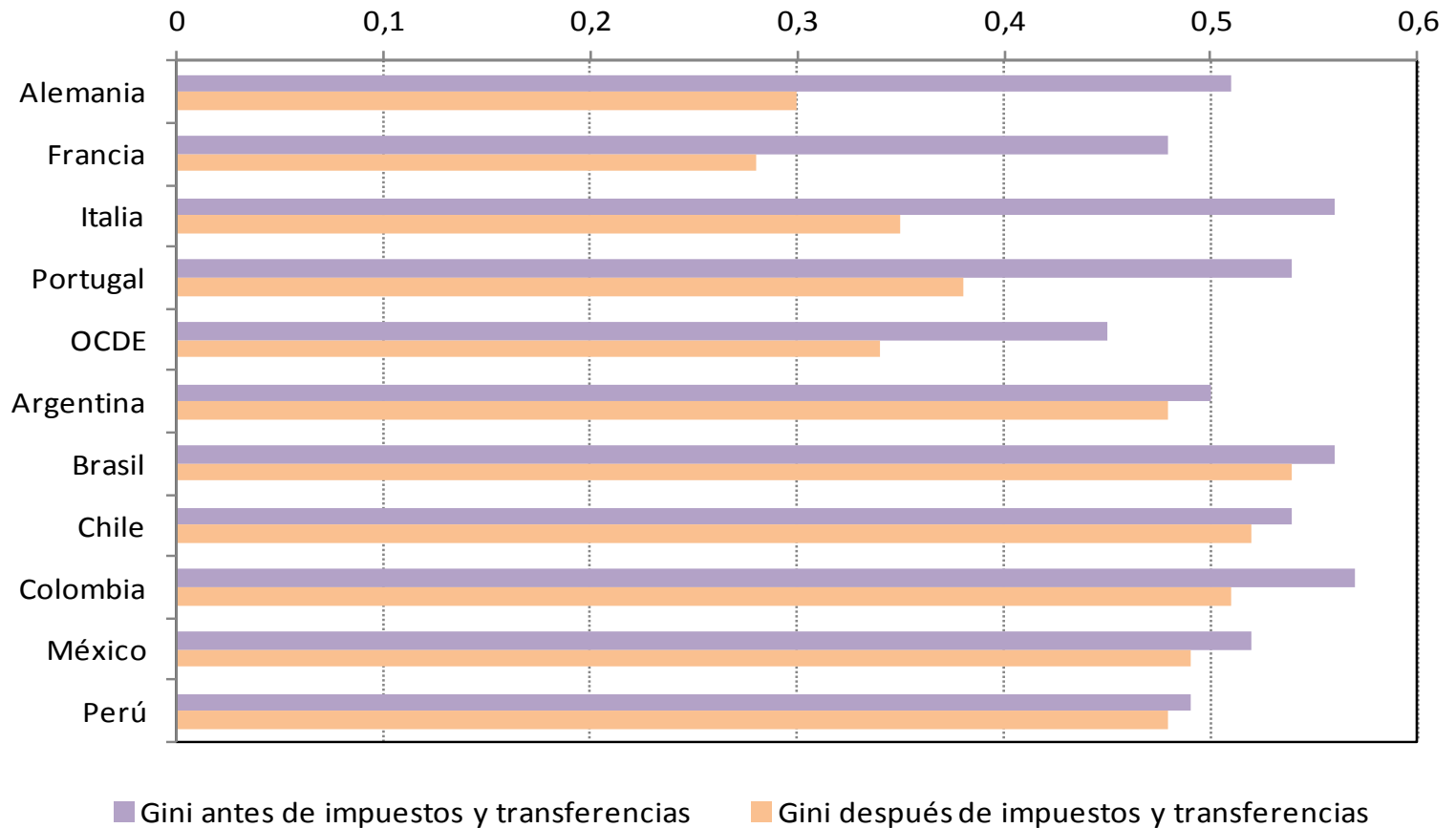


NACIONES UNIDAS

CEPAL

2011

La acción fiscal no es redistributiva en América Latina, en contraste con la OCDE



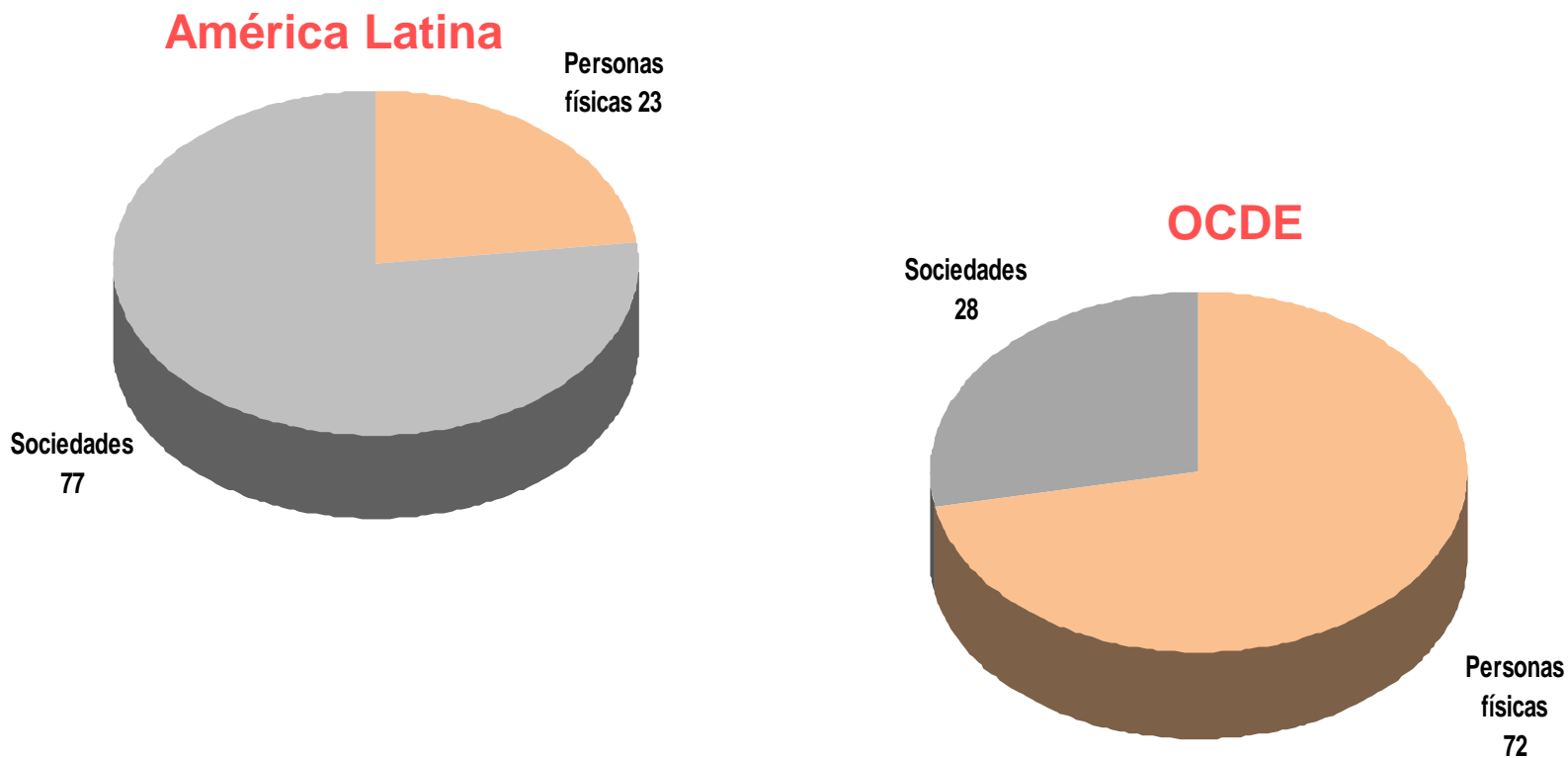
CEPAL

Fuente: CEPALSTAT para países América Latina y OCDEStat para países OCDE.

2011

La mayor parte de la recaudación por impuesto sobre la renta en América Latina proviene de las rentas de sociedades

RECAUDACIÓN DEL IMPUESTO A LA RENTA EN AMÉRICA LATINA Y OCDE, 2009
(En porcentajes del total)



NACIONES UNIDAS

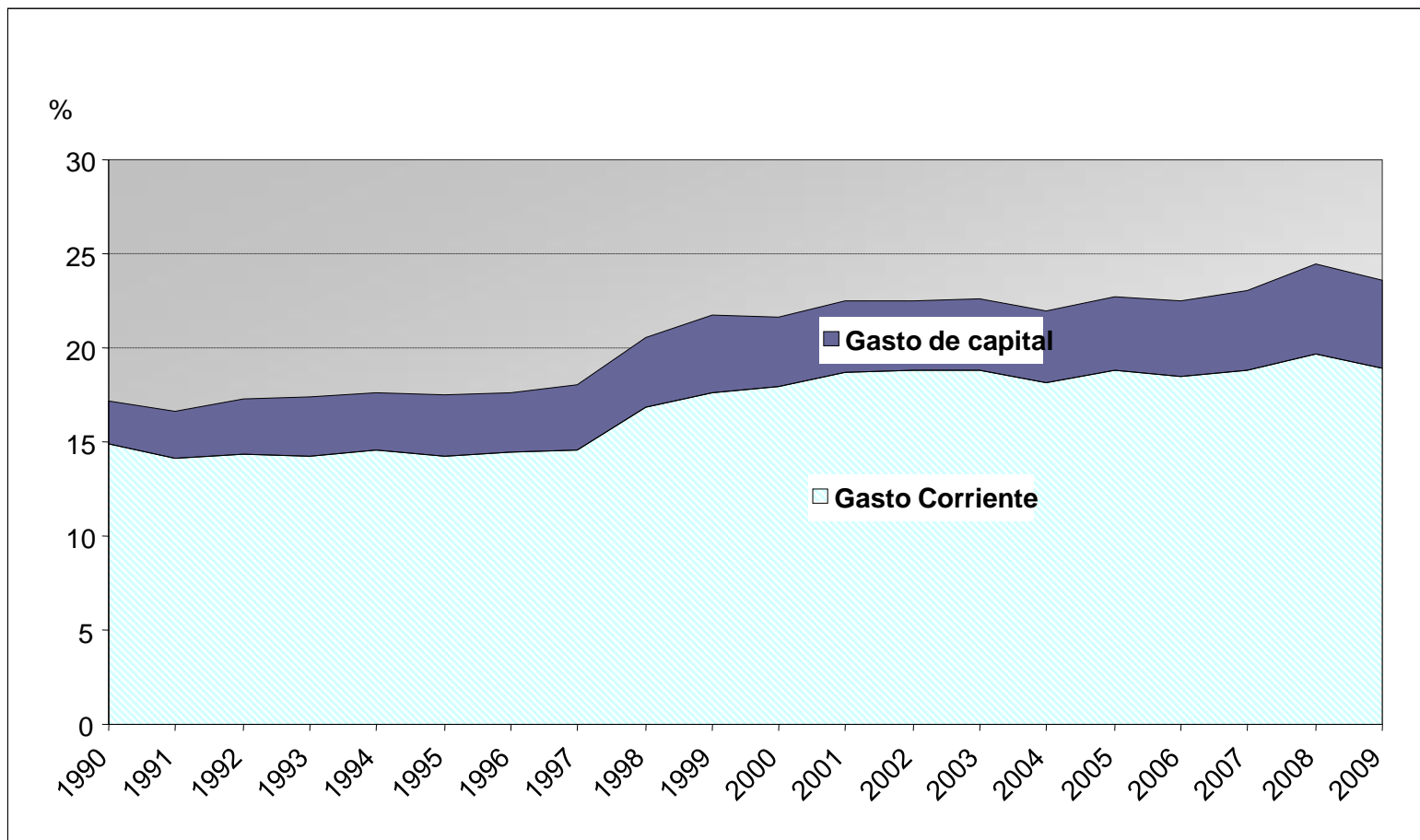
CEPAL

Fuente: CEPALSTAT para países América Latina y OCDEStat para países OCDE.

2011

Segundo, el gasto de capital sigue siendo una proporción baja respecto del gasto público total

AMÉRICA LATINA Y EL CARIBE: EVOLUCIÓN DEL GASTO PÚBLICO TOTAL, 1990-2009
(En porcentaje del PIB)



Fuente: Comisión Económica para América Latina y el Caribe (CEPAL), sobre la base de datos oficiales.



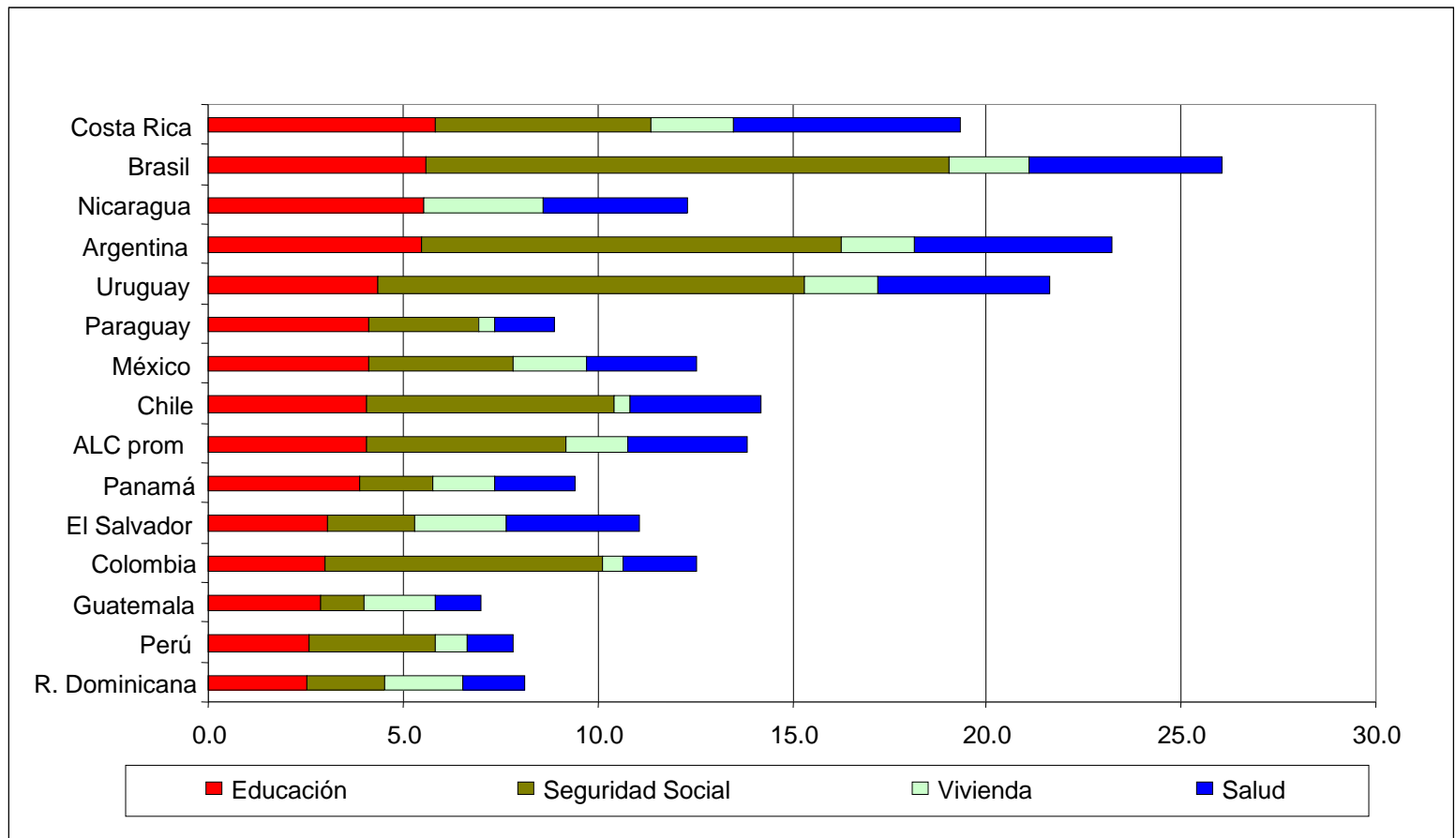
NACIONES UNIDAS

CEPAL

2011

Tercero, el gasto social es insuficiente, sobre todo en educación y protección social

AMÉRICA LATINA Y EL CARIBE: ESTRUCTURA DEL GASTO SOCIAL, 2008
(En porcentaje del PIB)



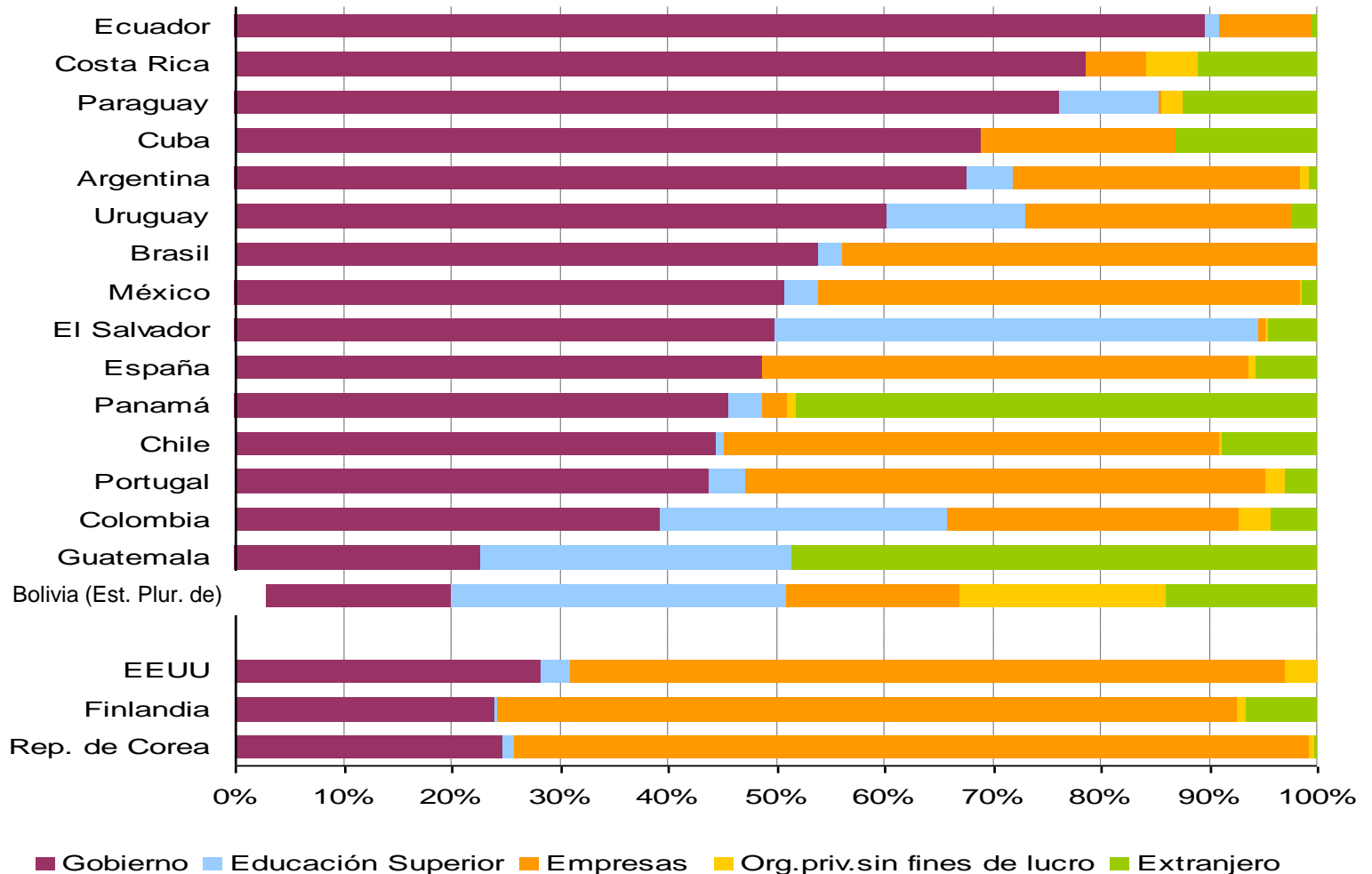
NACIONES UNIDAS

CEPAL

2011

Cuarto, la innovación es básicamente impulsada por el sector público...

GASTOS DE INVESTIGACIÓN Y DESARROLLO SEGÚN SECTOR DE FINANCIAMIENTO, 2008 O AÑO MÁS RECIENTE DISPONIBLE
(En porcentaje del total)



NACIONES UNIDAS

CEPAL

2011

Nueva ecuación: Estado-mercado-sociedad

- Las crisis financiera, alimentaria y energética han puesto un gran signo de interrogación al paradigma productivo y económico prevalente
- Por otra parte, los ciudadanos reclaman su espacio en el proceso de toma de decisiones que los afectan y plantean la urgente necesidad de redefinir la ecuación Estado- mercado-sociedad:
 - Lo **público** como espacio de los intereses colectivos y no como lo estatal o lo nacional
 - Un **mercado** que sea dinámico e innovador que responda a los intereses sociales;
 - Una **sociedad** incluyente y solidaria;
 - Un mejor **Estado**, moderno y ágil, que garantice el bienestar y la sostenibilidad del desarrollo.
- Para ello se necesita:
 - **Acuerdos políticos** para un nuevo contrato social e intergeneracional con definición de responsabilidades, protección de derechos y sistemas de rendición de cuentas
 - Afianzamiento de una **cultura de desarrollo colectivo** basada en la tolerancia frente a la diferencia y la diversidad
 - **Visión estratégica de desarrollo de largo plazo y desde dentro**, que promueva pactos entre actores productivos
 - **Políticas de Estado**, no solamente de gobierno o administración, por la vía de las instituciones democráticas



NACIONES UNIDAS

CEPAL

2011

La CEPAL propone una agenda de desarrollo basada en siete pilares

- **Política macroeconómica para el desarrollo inclusivo** para mitigar la volatilidad, estimular productividad y favorecer la inclusión
- **Superar la heterogeneidad estructural y las brechas de productividad** a través de más innovación, mayor creación y difusión del conocimiento y apoyo a las pequeñas y medianas empresas (PYMES)
- **Mejorar la integración internacional**, diversificando las exportaciones y aumentando la competitividad
- **Superar las brechas territoriales** que afectan las capacidades productivas, institucionales y de desarrollo social e inhiben encadenamientos productivos nacionales
- Creación de **más y mejor empleo** para mejorar la igualdad de oportunidades y la inclusión social
- **Cerrar las brechas sociales** a través del aumento sostenido del gasto social y una institucionalidad social más sólida
- Construir **pactos sociales y fiscales y el nuevo rol del Estado**



NACIONES UNIDAS

CEPAL



NACIONES UNIDAS

CEPAL

www.cepal.org