

Panorama Fiscal de América Latina y el Caribe

2017

La movilización de recursos
para el financiamiento del
desarrollo sostenible



NACIONES UNIDAS

CEPAL

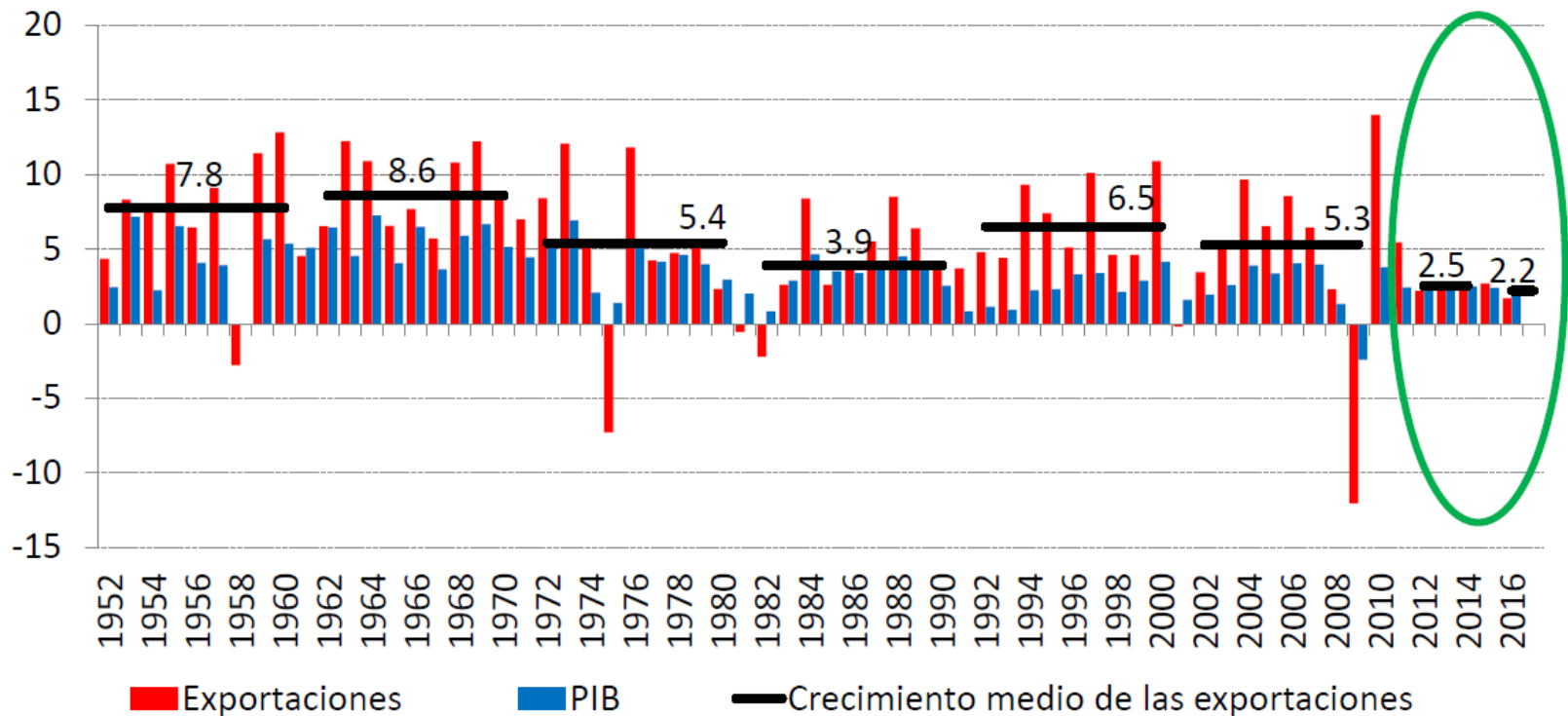
Alicia Bárcena
Secretaria Ejecutiva

En el ámbito global

- Moderado repunte del crecimiento mundial en 2017 -2018 (2,7%, 2.9% vs. 2,2% en 2016)
- Lento crecimiento del comercio mundial sumado a las incertidumbres por políticas proteccionistas
 - Revisión de mega acuerdos y tratados de libre comercio (TPP, TTIP, TLCAN, BREXIT)
 - Políticas migratorias y remesas
 - Cambio en dinámicas productivas y cadenas de valor
- Los precios de las materias primas muestran una tendencia positiva en 2017
- La normalización de tasas de interés en Estados Unidos podría conllevar mayor volatilidad financiera y costos financieros
- Componentes de la reforma fiscal propuesta en EEUU (i.e. menores impuestos corporativos, impuesto a las importaciones) podría generar impactos globales como posible apreciación del dólar

Y también leve recuperación del comercio mundial aunque este sigue lento

VARIACIÓN DEL VOLUMEN DE LAS EXPORTACIONES DE BIENES Y DEL PIB MUNDIAL, 1952-2016 ^a
(En porcentajes)



Fuente: Comisión Económica para América Latina y el Caribe (CEPAL), sobre la base de datos de Organización Mundial del Comercio (OMC) y Fondo Monetario Internacional (FMI).

^a Las cifras de 2016 son proyecciones.

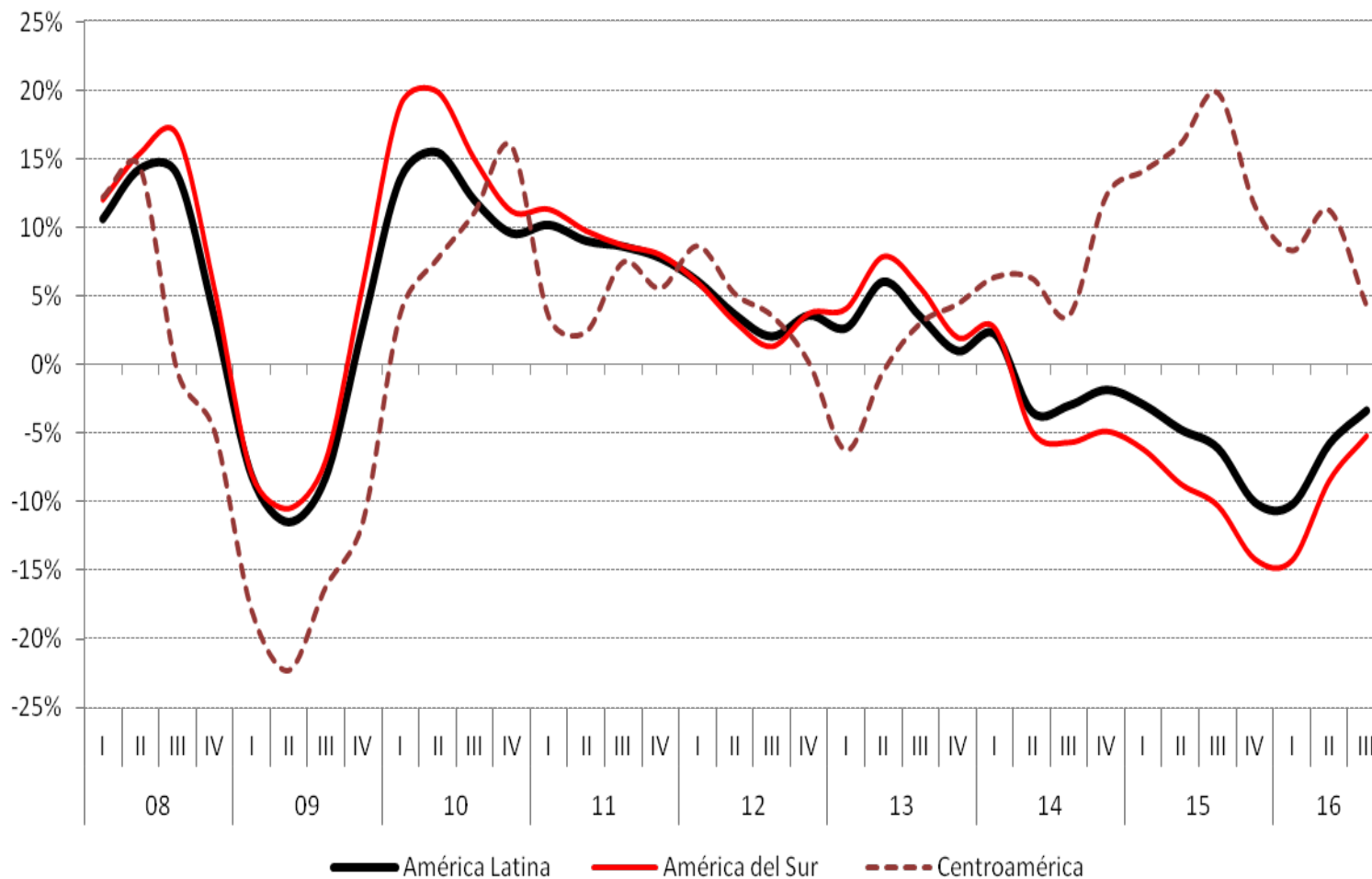
En el ámbito regional

- Después de dos años de contracción, la región vuelve a tasas de crecimiento positivas pero bajas (1,3% en 2017): América Central y México en torno a 2,3%, y América del Sur lo hará en torno a 0,9%
- Se espera una mejora en los términos de intercambio para los países exportadores de materias primas
- El contexto internacional se caracteriza por incertidumbres que llaman a la cautela, pero para el promedio de la región:
 - La inflación presenta una tendencia a la baja y estable
 - El déficit en la cuenta corriente bajo control
 - Las reservas internacionales han aumentado
 - El riesgo soberano ha mejorado para el promedio de la región
- Caídas en la inversión pública y privada
- Productividad sigue estancada
- Persisten las brechas estructurales y riesgo de deterioro social por mayor desempleo y menor gasto público

Desafío de la inversión

VARIACIÓN INTERANUAL DE LA FORMACIÓN BRUTA DE CAPITAL FIJO , 2008.T1-2016.T3 ^a

(Promedios ponderados, en porcentajes, sobre la base de dólares constantes de 2010)





Principales rasgos de la dinámica fiscal

Patrones comunes

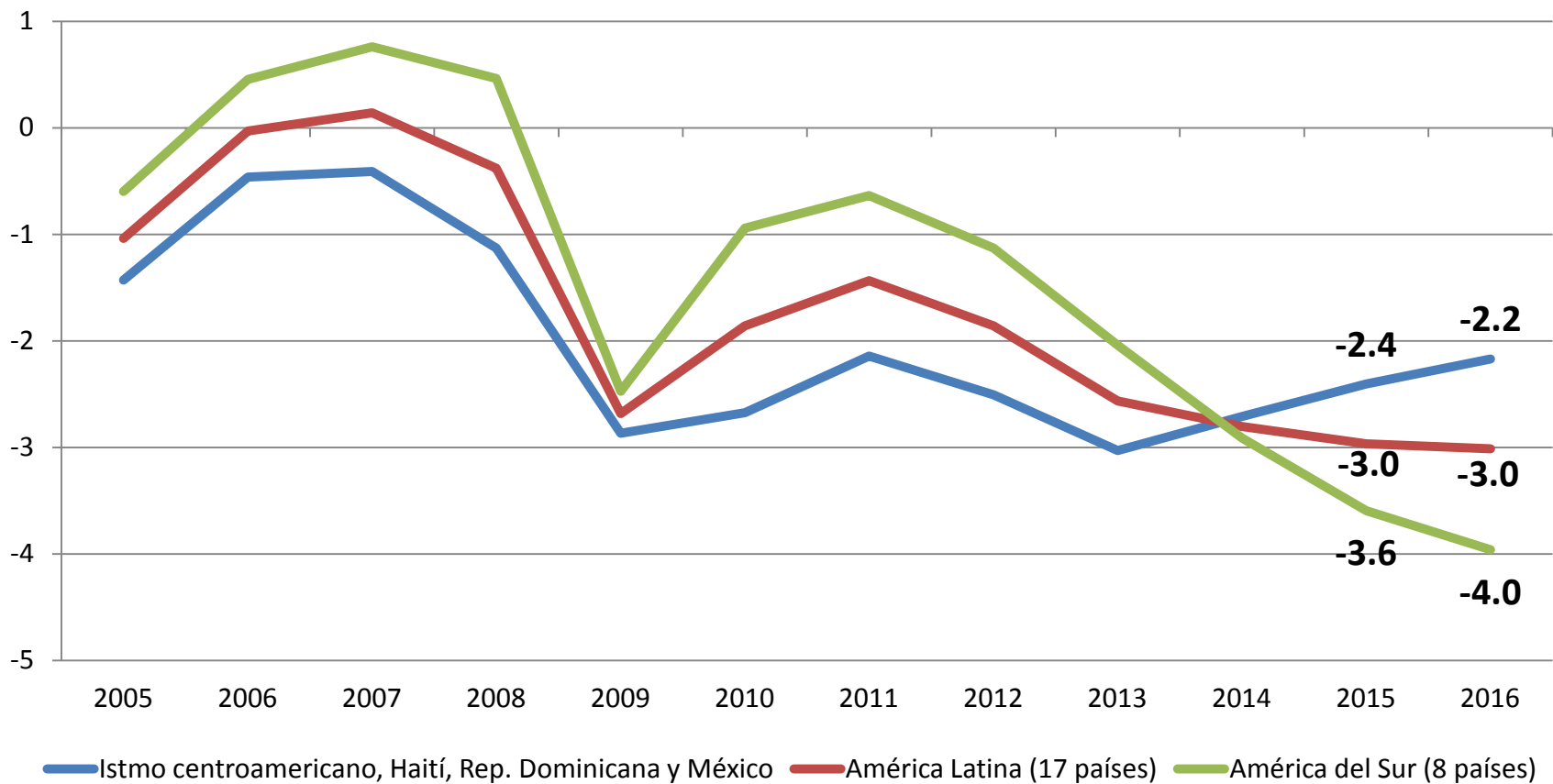
- La deuda pública continúa creciendo pero a menores tasas mostrando mayor cautela
- La evasión y la elusión se mantiene alta si bien destacan las medidas adoptadas en 2016 en algunos países para frenarla
- Estructura tributaria sigue siendo sesgada hacia impuestos indirectos y persiste el débil desempeño de la tributación sobre la renta personal

Patrones divergentes a partir del 2014

- El déficit fiscal promedio fiscal se mantuvo en -3.0% del PIB pero se observan tendencias opuestas entre subregiones: mejora en los países del norte y el Caribe (-2.4% del PIB en 2015 a -2.2% del PIB en 2016) y empeoramiento en América del Sur (-3.6% del PIB en 2015 a -4.0% del PIB en 2016)
- También destaca la divergencia en la evolución de los ingresos y gastos fiscales entre subregiones

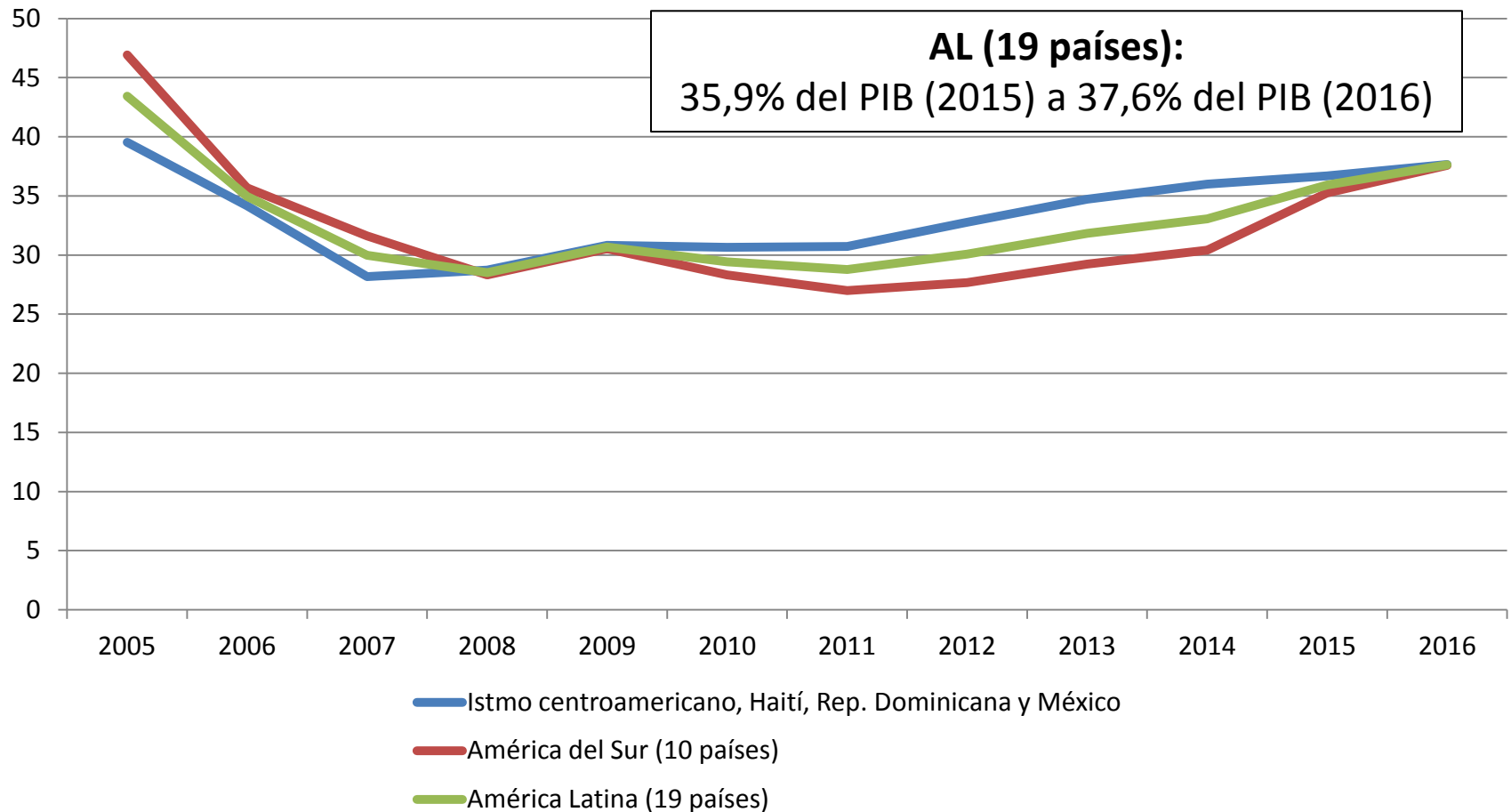
El déficit fiscal se mantuvo para el conjunto de América Latina, con tendencias opuestas entre subregiones

AMÉRICA LATINA (17 PAÍSES): RESULTADO GLOBAL FISCAL, POR SUBREGIONES, 2005-2016
(Porcentajes del PIB)



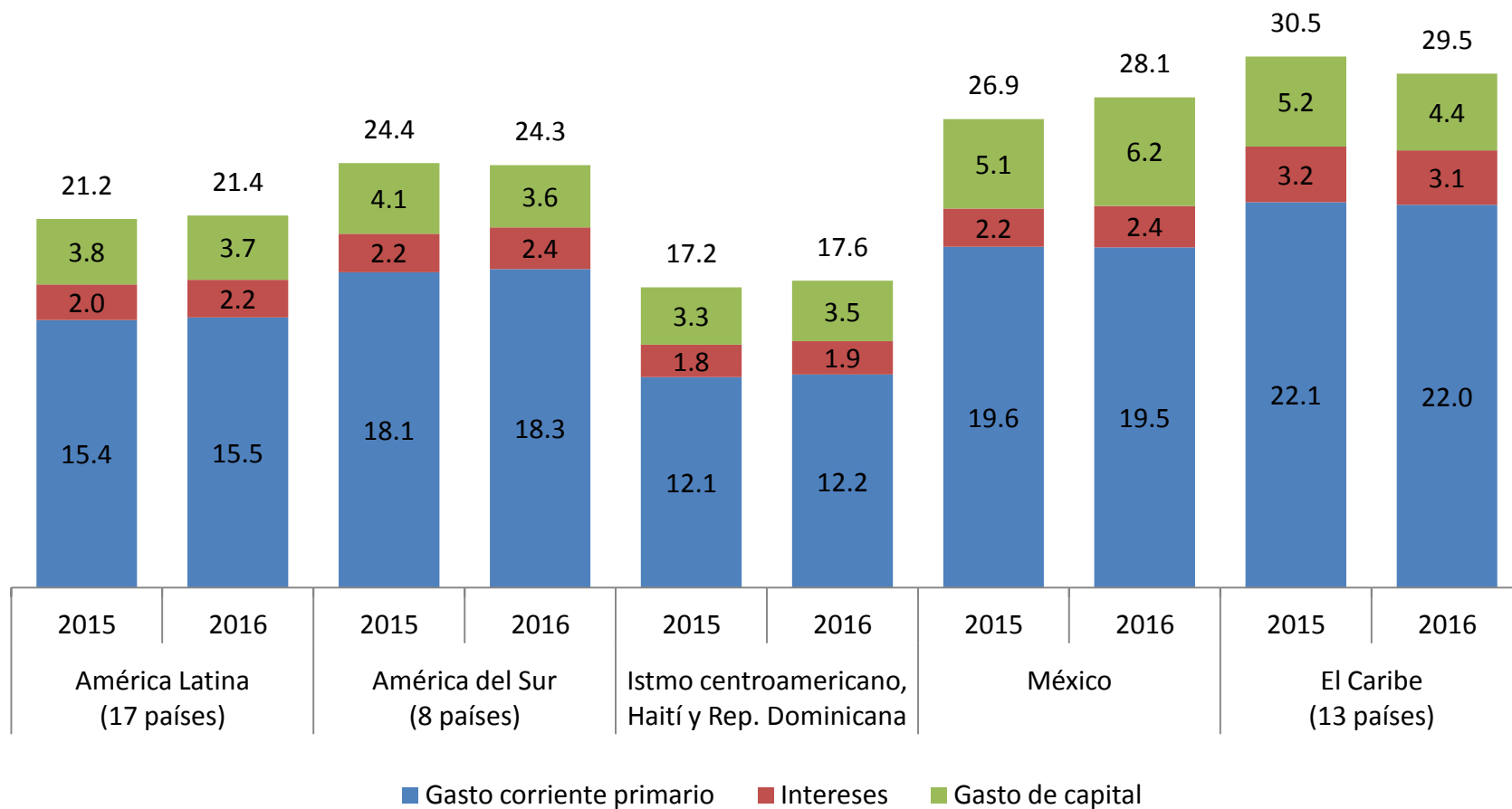
Durante el 2016 aumentó la deuda pública en América Latina

AMÉRICA LATINA (19 PAÍSES): DEUDA PÚBLICA BRUTA DEL GOBIERNO CENTRAL, POR SUBREGIONES, 2005-2016
(Porcentajes del PIB)



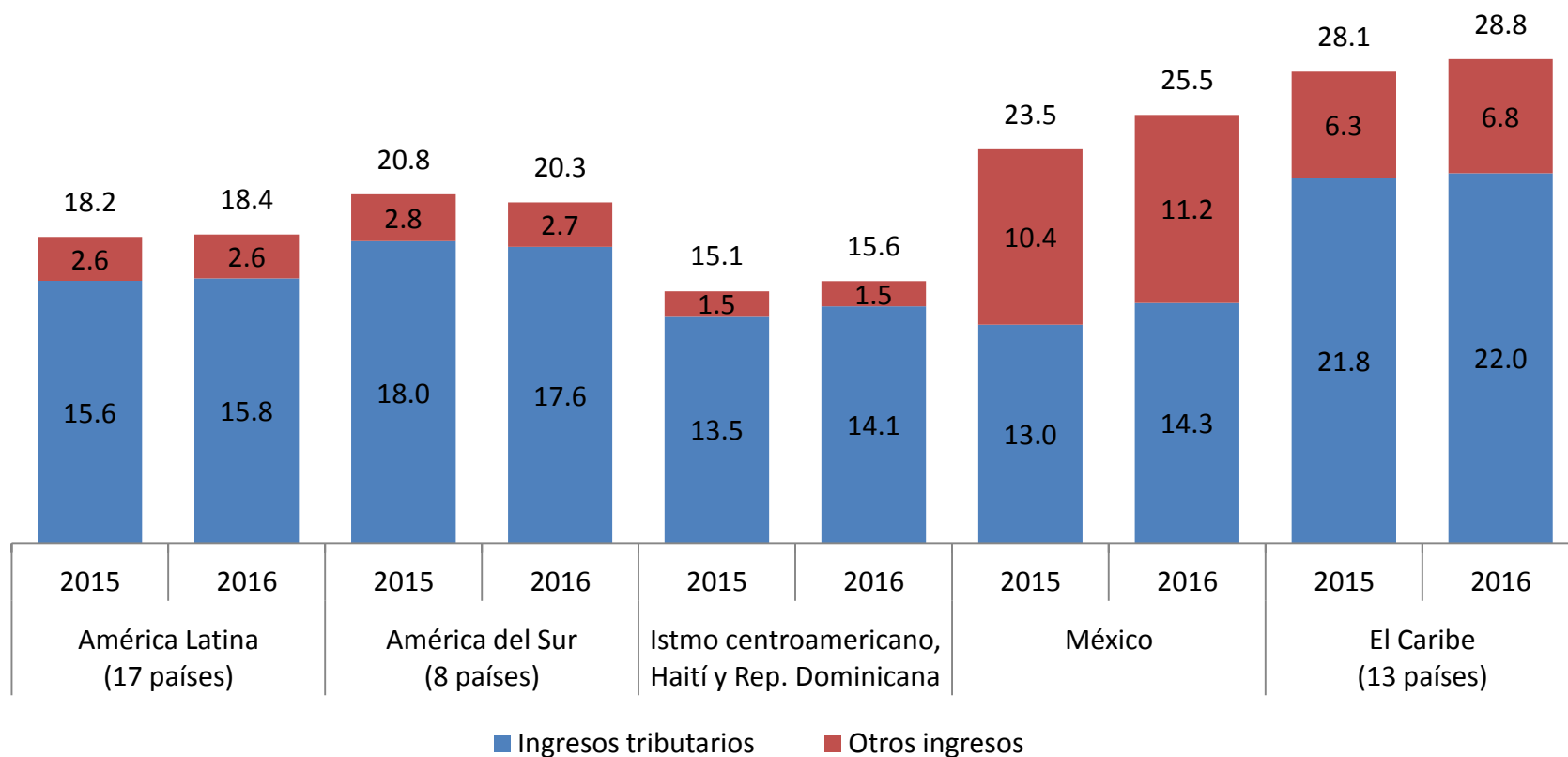
Para el promedio de la región el nivel de gasto aumentó moderadamente liderado por el gasto corriente primario y el pago de intereses

AMÉRICA LATINA Y EL CARIBE: GASTO PÚBLICO DESAGREGADO DEL GOBIERNO CENTRAL, POR SUBREGIONES Y GRUPOS DE PAÍSES, 2015 Y 2016
(Porcentajes del PIB)



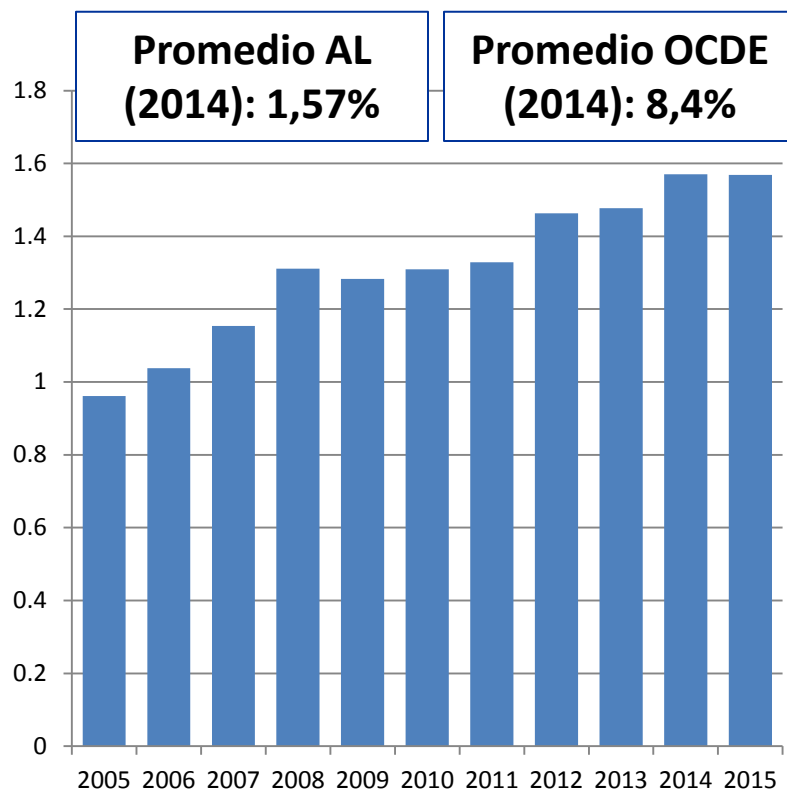
La caída de los ingresos fiscales en América del Sur se intensificó lo que contrasta con mejoras en el norte de la región y el Caribe

AMÉRICA LATINA Y EL CARIBE: INGRESOS FISCALES TOTALES E INGRESOS TRIBUTARIOS DEL GOBIERNO CENTRAL, POR SUBREGIONES Y GRUPOS DE PAÍSES, 2015 Y 2016
(Porcentajes del PIB)



Hay avances pero persiste débil desempeño de la tributación sobre la renta personal

AMÉRICA LATINA (15 PAÍSES): RECAUDACION DEL IMPUESTO SOBRE LA RENTA PERSONAL, 2005-2015
(Porcentajes del PIB)



Fuente Comisión Económica para América Latina y el Caribe (CEPAL).

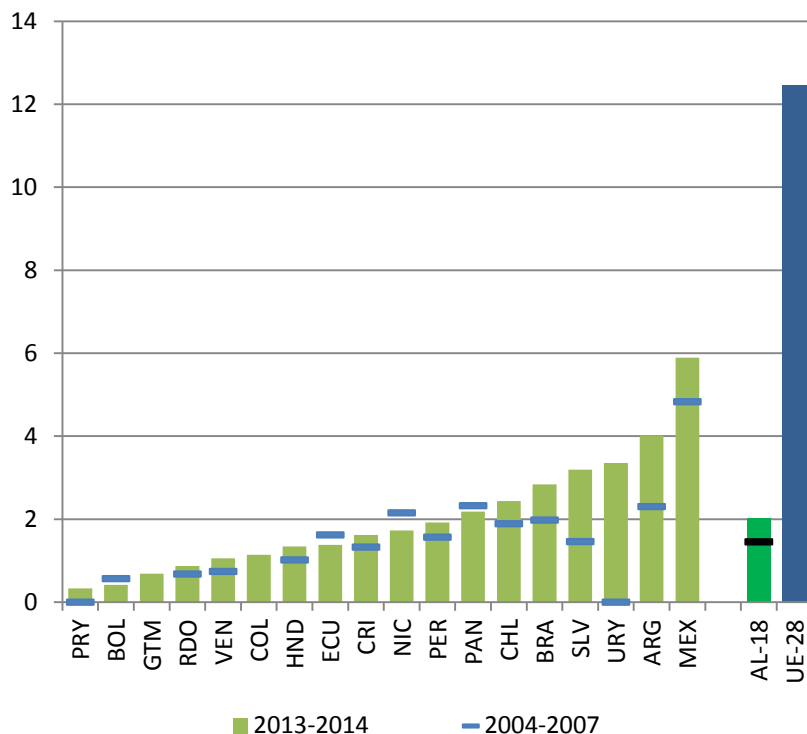
Factores que han limitado el desempeño e impacto de este tributo en América Latina:

- La evolución de las alícuotas legales
- La estrecha base imponible
- Los altos niveles de incumplimiento (evasión y morosidad)

El poder redistributivo del impuesto sobre la renta de personas físicas sigue siendo muy débil, limitando su potencial recaudatorio

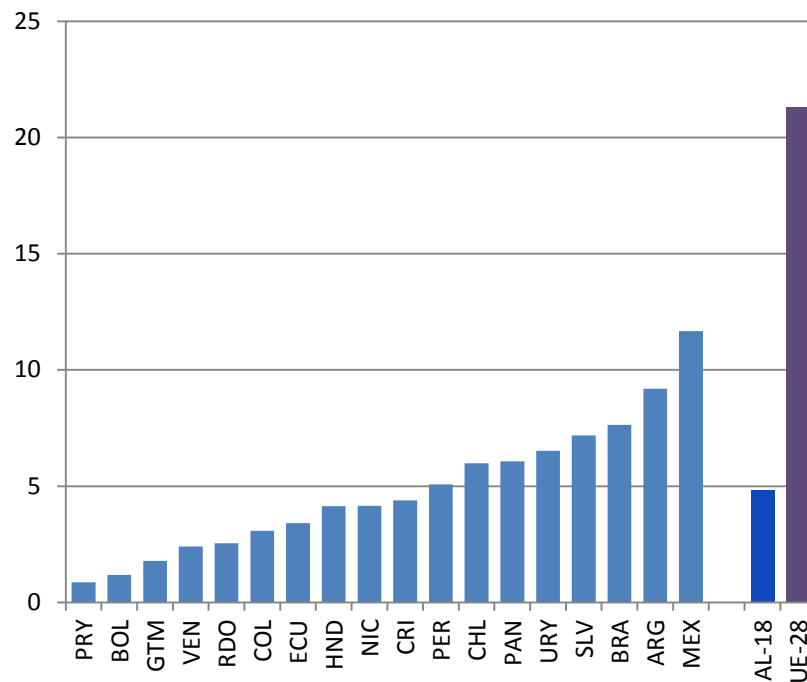
**AMÉRICA LATINA (18 PAÍSES) Y UNIÓN EUROPEA (28 PAÍSES):
REDUCCIÓN PORCENTUAL DEL ÍNDICE DEL GINI DEBIDO AL
IMPUESTO SOBRE LA RENTA DE PERSONAS FÍSICAS (IRPF),
PERIODOS ENTRE 2004 Y 2014**

(Porcentajes del PIB)



**AMÉRICA LATINA (18 PAÍSES) Y UNIÓN EUROPEA (28 PAÍSES):
TASA MEDIA EFECTIVA DEL IRPF DEL DECILE 10,
ALREDEDOR DE 2014**

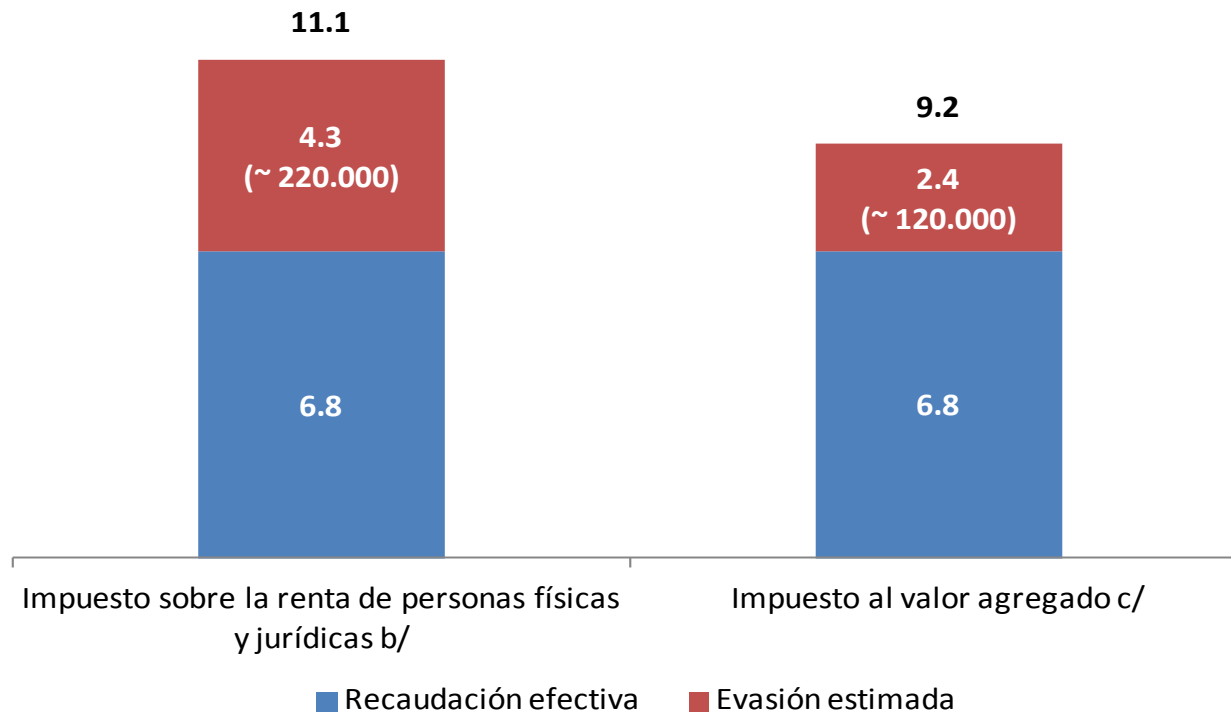
(Porcentajes)



Fuente Comisión Económica para América Latina y el Caribe (CEPAL) y EuroMod G4.0+.

La evasión fiscal alcanzó 6,7 puntos de PIB en 2015

AMERICA LATINA: RECAUDACIÓN TRIBUTARIA Y EVASIÓN ESTIMADA, 2015 ^a
(En porcentajes del PIB y en millones de dólares)



Evasión estimada:
US\$340.000
millones
(6,7% del PIB)

Fuente: Comisión Económica para América Latina y el Caribe (CEPAL).

^a Se calculan la recaudación efectiva y la evasión estimada sobre la base de las cifras de la recaudación de ambos impuestos expresados en dólares; la suma de este valor se presenta como porcentaje del PIB de los países informados (promedio ponderado). Finalmente se aplica los porcentajes al PIB de América Latina para estimar los valores regionales en dólares.

^b Estimación sobre la base de datos procedentes de la Argentina, el Brasil, Chile, Colombia, Costa Rica, el Ecuador, El Salvador, Guatemala, México y el Perú.

^c Estimación sobre la base de datos procedentes de la Argentina, Bolivia (Estado Plurinacional de), el Brasil, Chile, Colombia, Costa Rica, la República Dominicana, el Ecuador, El Salvador, Guatemala, México, Nicaragua, Panamá, el Perú, y el Uruguay.



En 2016 varios países adoptaron medidas para frenar la evasión

Ámbito doméstico

- Fortalecimiento de marcos de anti-evasión (Colombia, Costa Rica)
- Expansión de la factura electrónica (Argentina, Bolivia, Colombia, Costa Rica, Panamá, Perú)
- Programas de regularización (Argentina, Brasil)

Ámbito internacional

- Perfeccionamiento de la regulación de precios de transferencia (Chile, Colombia, Costa Rica, Ecuador, México, Uruguay)
- Fortalecimiento de la documentación requerida para las operaciones con precios de transferencia (Brasil, Chile, Colombia, Perú, Uruguay)
- Acuerdos para el intercambio automático de información financiera (Brasil, Chile, Costa Rica, México, Uruguay)



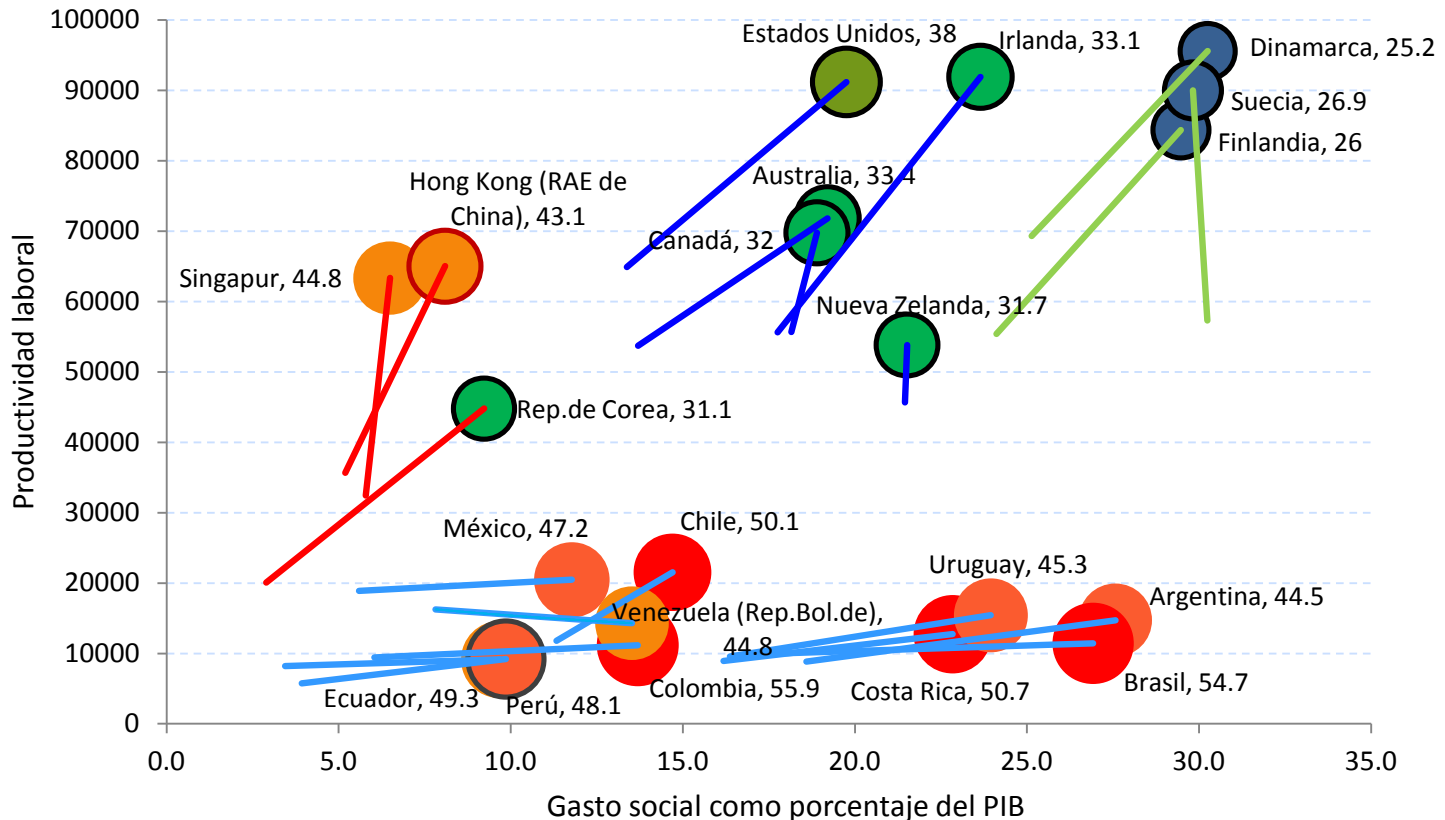
Movilizando recursos para el financiamiento del desarrollo sostenible

- **Aumentar la recaudación tributaria y la participación de los impuestos directos**
 - El nivel de carga tributaria debe estar en consonancia con el nivel de desarrollo de la región
 - Potenciar los impuestos directos mejora el rol redistributivo de la política tributaria
- **Reducir la evasión y elusión fiscal tanto doméstica como internacional**
 - Fomentar pactos fiscales que mejoren la calidad de los bienes públicos y establezcan una cultura tributaria
 - Fortalecer las administraciones tributarias (gestión y tecnología)
 - Lograr una cooperación internacional tributaria más allá de BEPS
 - Adecuar los marcos tributarios a las buenas prácticas internacionales
 - Revisar el costo-beneficio de los incentivos fiscales
 - Explorar otras maneras de reducir la competencia fiscal nociva entre países de la región

Una buena articulación entre instituciones y estructuras permite conjugar más gasto social, productividad e igualdad

PRODUCTIVIDAD LABORAL Y GASTO SOCIAL COMO PORCENTAJE DEL PIB, ALREDEDOR DE 1990 Y 2010, Y DESIGUALDAD, ALREDEDOR DE 2010

(En dólares constantes de 2005 y porcentajes)



Fuente: Comisión Económica para América Latina y el Caribe (CEPAL), sobre la base de Standardized World Income Inequality Database, versión 4.0, septiembre de 2013; Organización de Cooperación y Desarrollo Económicos (OCDE), STAN Structural Analysis Database; y Banco Mundial, World Development Indicators.



Políticas fiscales para abordar los desafíos de la coyuntura actual con una mirada larga

- **Por el lado del gasto fiscal la región no debe descuidar la inversión pública y el gasto social**
 - La inversión pública juega un papel clave como instrumento contra-cíclico
 - La inversión pública y el gasto social son centrales para la provisión de bienes públicos
- **El gasto público es central para potenciar la innovación, el cambio tecnológico y enfrentar el cambio climático**
 - En los países más avanzados el sector público ha jugado un papel esencial en todos los casos de innovación que han llevado a cambios de época
- **El gasto público debe relacionarse más estrechamente con la productividad**
 - El gasto público debe financiar proyectos de inversión que mejoran la productividad de largo plazo de las economías
 - La utilización productiva del gasto público puede aprovechar los mayores niveles de holgura existente en la calificación de riesgo de la región

Pactos para la Igualdad

Cambio estructural progresivo el camino y la POLITICA el instrumento

- **Un pacto fiscal** que permita dotar de los recursos necesarios al Estado para impulsar políticas en el horizonte estratégico de la igualdad, la sostenibilidad y el cambio estructural
- **Un pacto por la inversión y la política industrial** para que el Estado asuma un rol conductor en la dinámica del cambio estructural, con capacidad de articular agentes públicos y privados para elevar la inversión y modificar la composición sectorial para una mayor productividad
- **Pacto social y laboral** para potenciar la capacidad redistributiva del Estado en distintos ámbitos de la desigualdad y para que la institucionalidad laboral acompañe el cambio estructural, y así reducir brechas de género, de productividad, de empleo de calidad y de apropiación entre capital y trabajo



NACIONES UNIDAS

CEPAL