



Panorama Fiscal de América Latina y el Caribe 2015

Dilemas y espacios
de políticas



NACIONES UNIDAS

CEPAL

Temas centrales

- Contexto
- Deuda pública y espacio fiscal
- Equidad tributaria y redistribución de ingresos

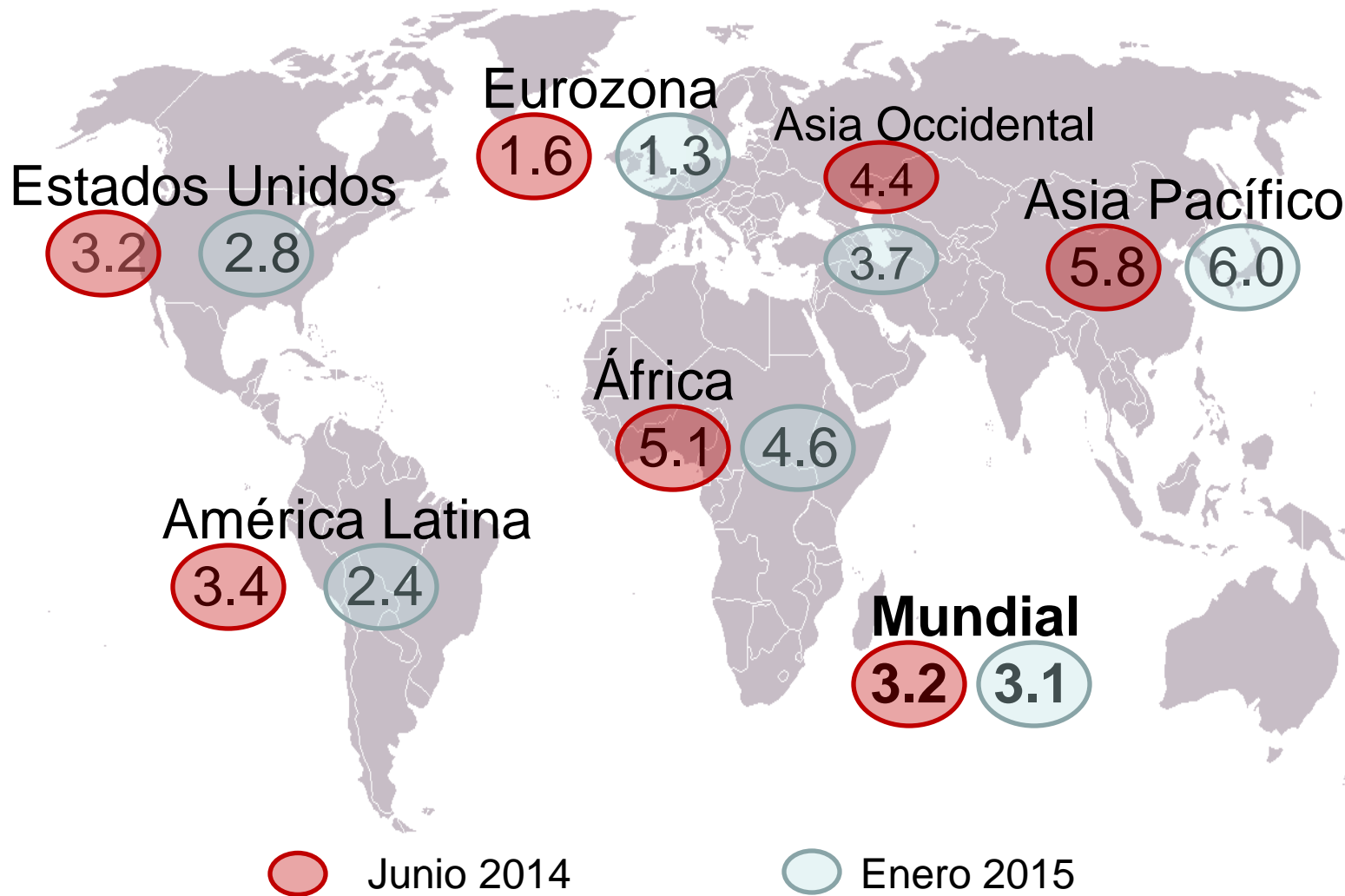
Contexto económico complejo

- Perspectivas de crecimiento de la economía mundial son menos optimistas
- Creciente incertidumbre y volatilidad por crisis griega y anuncios de estímulos monetarios impulsados por el BCE
- Menor crecimiento de economías emergentes (en especial China) y lenta recuperación de economías desarrolladas (en especial Europa)
- Creciente volatilidad en los mercados de bienes primarios.
- Volatilidad financiera se traduce en volatilidad en los tipos de cambio para las economías con flexibilidad cambiaria, con incertidumbre respecto a evolución futura de los flujos financieros hacia (y desde) la región.

Contexto económico complejo

- Escenario regional de menor crecimiento con importantes diferencias entre países
- La revisión a la baja del crecimiento esperado para la economía mundial, significará menor impulso para el comercio en general excepto Estados Unidos.
- El efecto será diferenciado, con beneficios para las economías con mayor vínculo comercial a los Estados Unidos (México, Centroamérica y el Caribe), y menos favorecidas las economías cuyas exportaciones son destinadas a Europa o China, en especial, las exportadoras de bienes primarios
- Lo que se traduce en una importante dispersión en las tasas de crecimiento entre los países de América Latina y el Caribe.

Tasas de Crecimiento del PIB para 2015: Proyecciones a mediados de 2014 y revisiones efectuadas en 2015

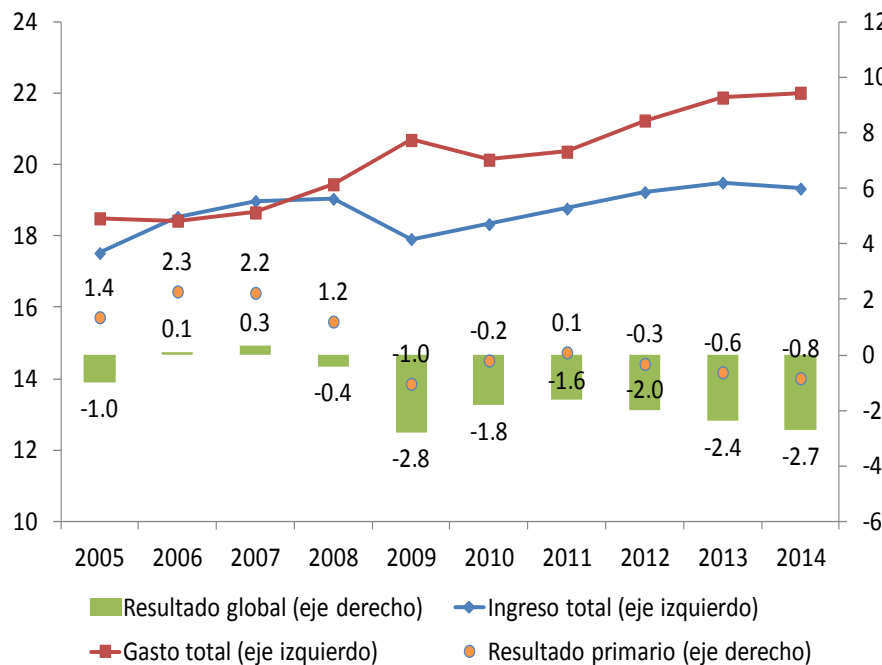


Fuente: *World Economic Situation and Prospects*, Naciones Unidas

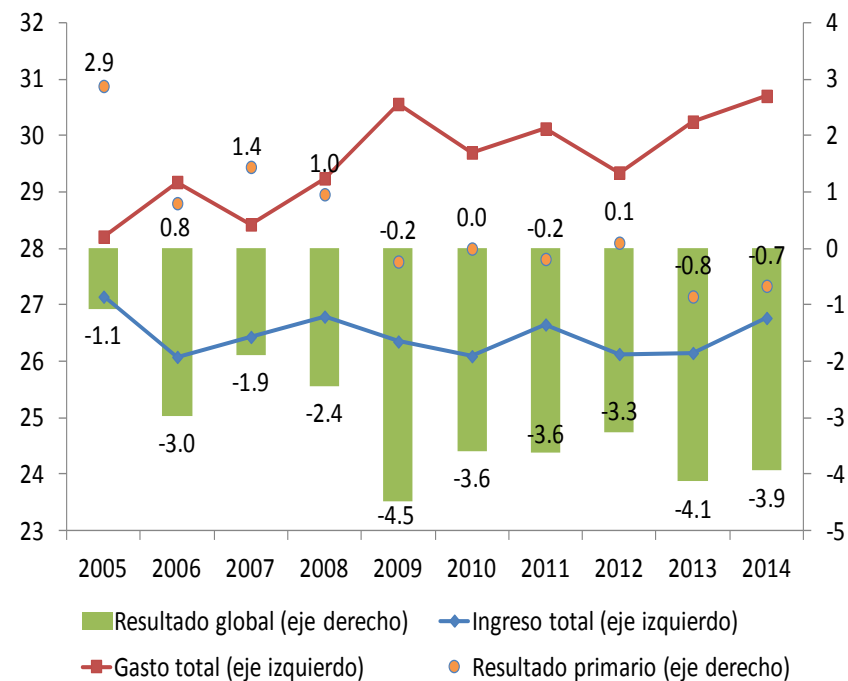
El déficit público aumenta levemente en América Latina y se reduce en el Caribe

AMÉRICA LATINA (19 PAÍSES) Y EL CARIBE (13 PAÍSES): INDICADORES FISCALES DE LOS GOBIERNOS CENTRALES, 2005-2014
(Porcentajes del PIB)

América Latina



El Caribe

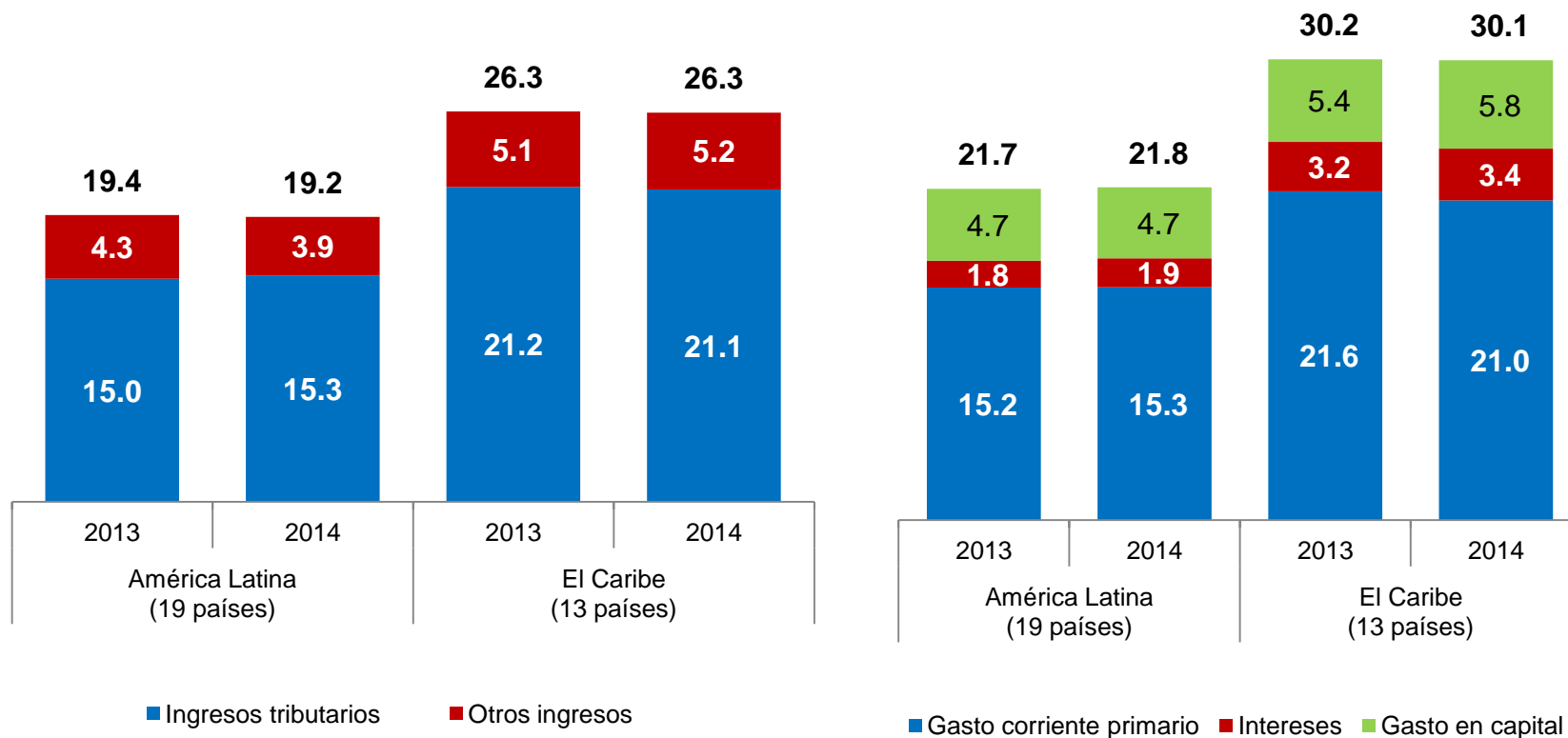


Fuente: Comisión Económica para América Latina y el Caribe (CEPAL), sobre la base de cifras oficiales.

^a Para Bolivia (Est. PI.) y El Salvador corresponde a estimaciones sobre la base de cifras mensuales. Para Ecuador corresponde al Presupuesto de la Nación para 2014. Las cifras de México corresponden al sector público.

Pese al contexto adverso, se ha logrado compensar la caída de los ingresos no tributarios con un alza en los ingresos tributarios, manteniendo estable el gasto público

AMÉRICA LATINA Y EL CARIBE (SUBREGIONES): INGRESOS FISCALES y GASTOS TOTALES DEL GOBIERNO CENTRAL, 2013-2014
(Porcentajes del PIB)

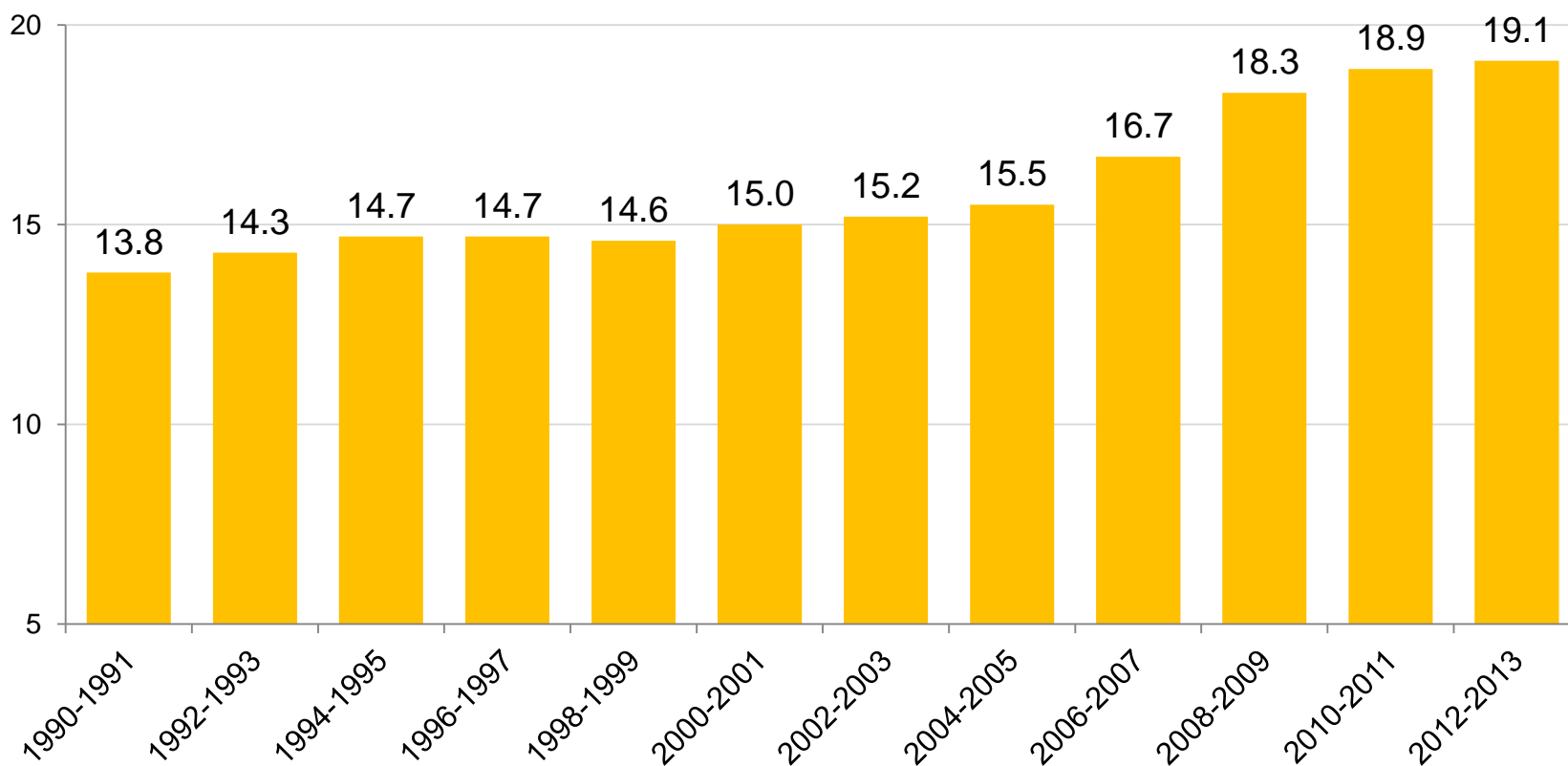


Fuente: Comisión Económica para América Latina y el Caribe (CEPAL), sobre la base de cifras oficiales.

^a Las cifras de México corresponden al sector público federal.

El gasto social desacelera el ritmo de crecimiento con leves aumentos

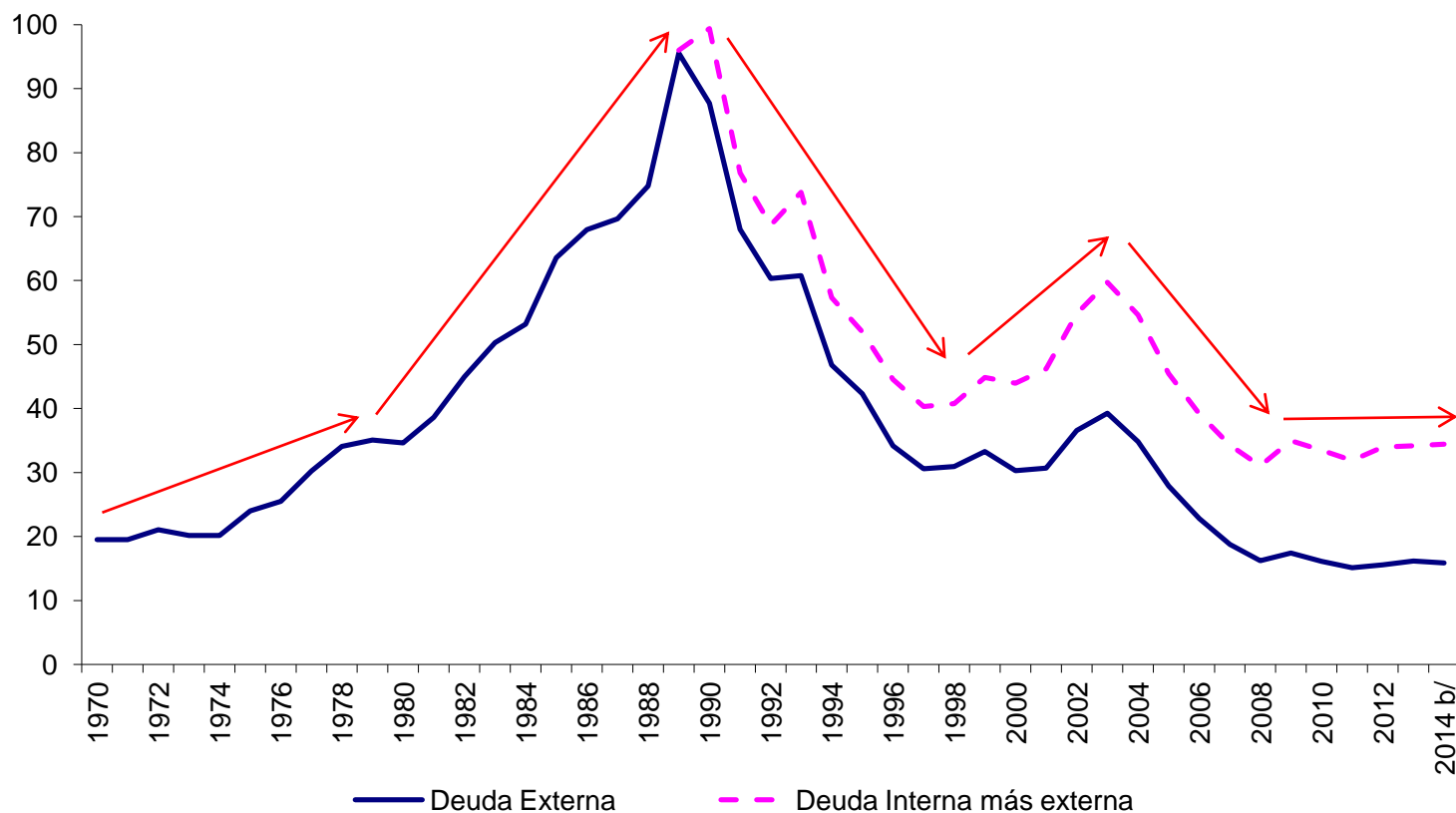
América Latina y el Caribe (21 países): evolución del peso gasto público social, 1990-1991 a 2012-2013 a/
(En porcentajes del PIB)



Fuente: Comisión Económica para América Latina y el Caribe (CEPAL), base de datos sobre gasto social.
a/ Promedio ponderado de los países.

En perspectiva, la deuda pública se mantiene en niveles moderados...

América Latina: Deuda pública externa (1970-2014) e interna (1990-2014)^{a/}
En porcentajes del PIB

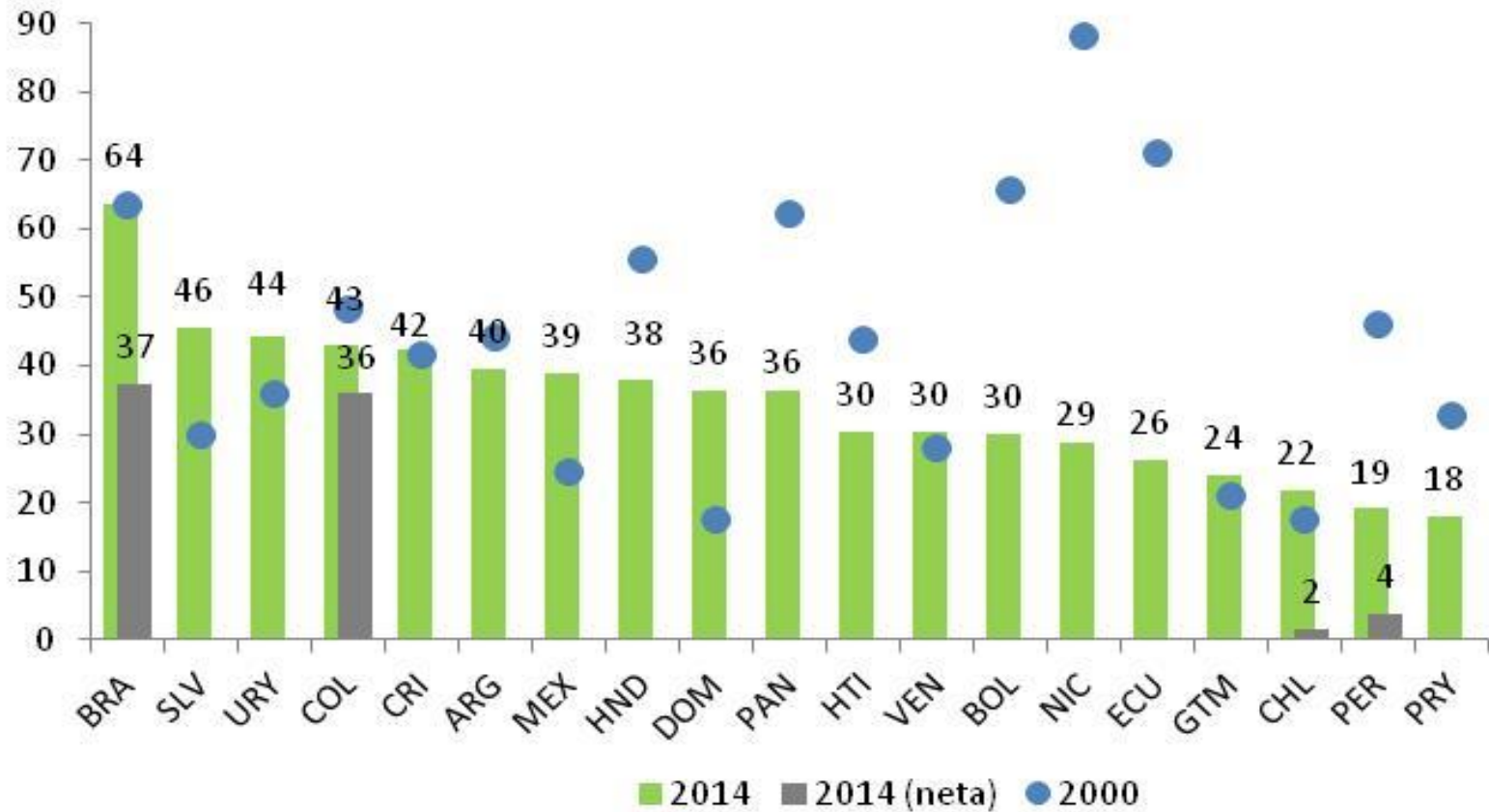


Fuente: Comisión Económica para América Latina y el Caribe (CEPAL)

... con trayectorias diversas

Deuda pública bruta y neta por países – Años 2000 y 2014

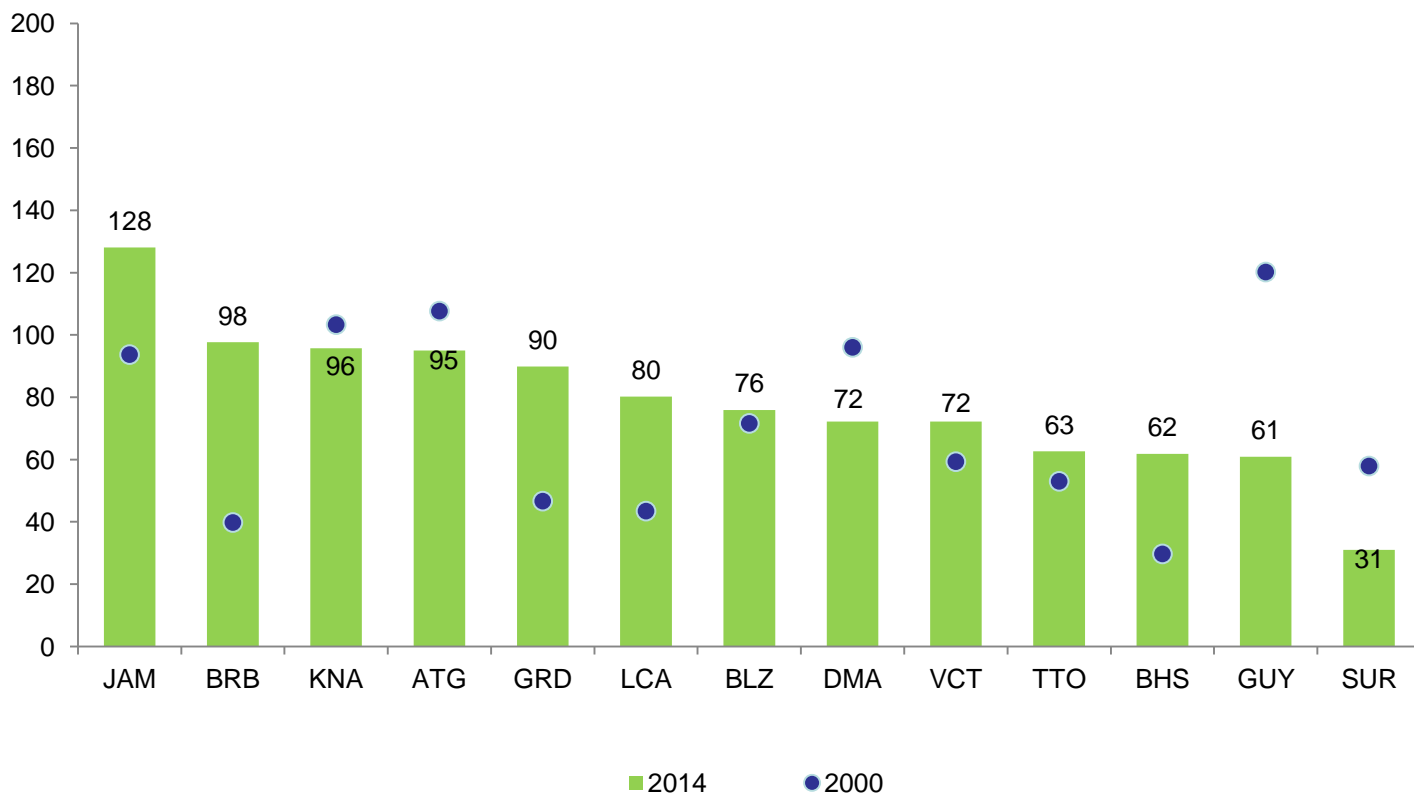
En porcentajes del PIB



Fuente: CEPAL sobre la base de cifras oficiales. Deuda Neta disponible para Brasil, Colombia Chile Perú .

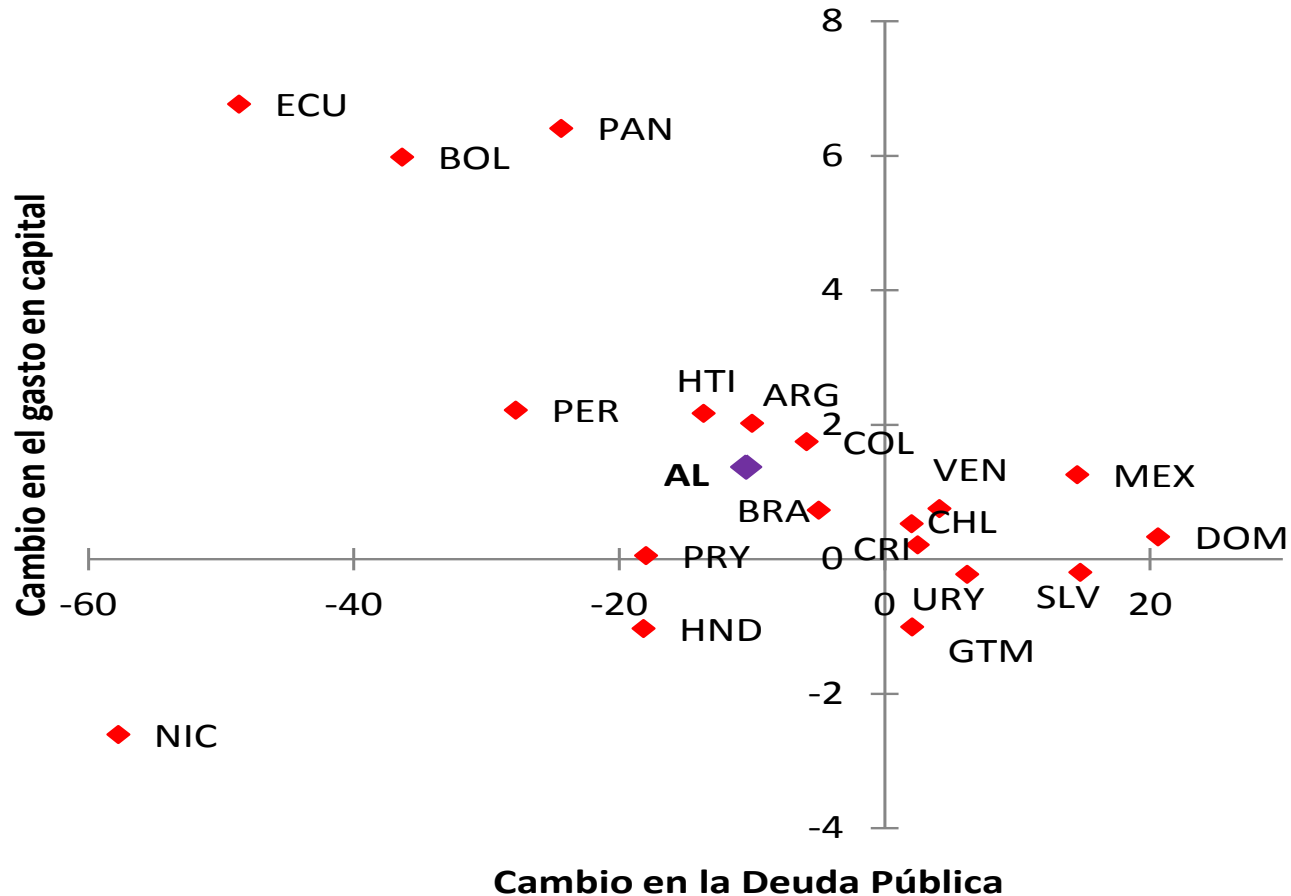
En el Caribe, el peso de la deuda pública ha sido en general creciente

Deuda pública bruta por países – Años 2000 y 2014
En porcentajes del PIB



Algunos países han podido aumentar la inversión pública sin subir el peso de la deuda

Cambios en la deuda pública y en el gasto de capital
(Variación del promedio 2000-01 vs. promedio 2013-14, en porcentajes del PIB)



Fuente: Comisión Económica para América Latina y el Caribe (CEPAL)

La inversión pública es clave dentro de la arquitectura contracíclica

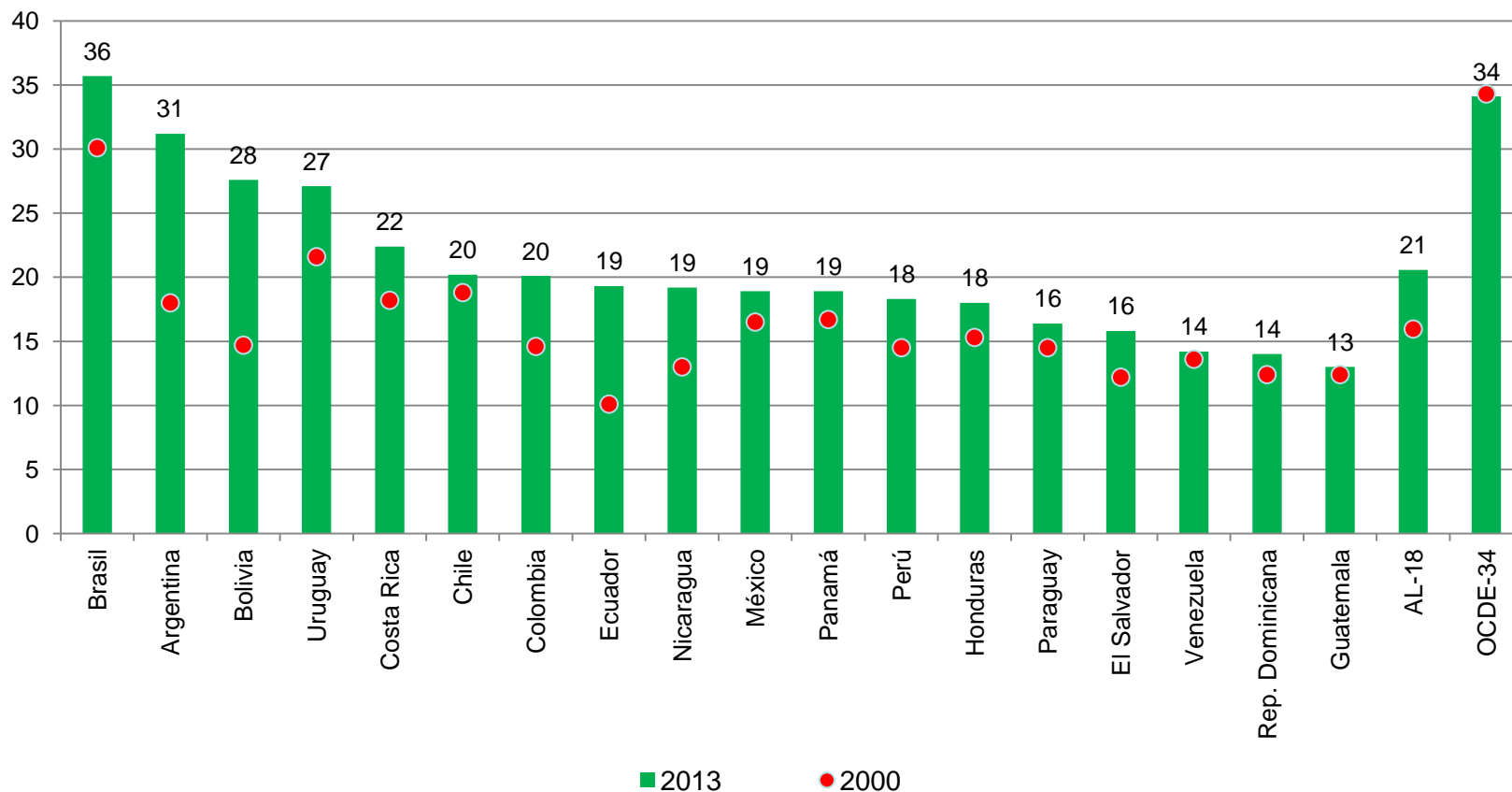
- Ante ajustes del gasto público, es preciso proteger la inversión y evitar que se afecte su trayectoria
- Ello implica atender tanto el nivel del gasto público como su composición protegiendo y estimulando el gasto en inversión
- Fortalecer la inversión ayuda a movilizar la demanda interna en el corto plazo y es el puente con el mediano plazo para el crecimiento y desarrollo
- En general, los gobiernos de la región disponen de espacio fiscal para dinamizar la inversión y enfrentar escenarios transitorios de desaceleración

Desafíos hacia sistemas tributarios más equitativos

- La carga fiscal media en América Latina representó el 21.3% del PIB en 2013, reflejando un aumento de 7 puntos de PIB desde 1990
- Sin embargo se mantiene una estructura tributaria regresiva con un fuerte sesgo hacia los impuestos indirectos
- Muchos países dependen de la recaudación fiscal proveniente de recursos naturales no renovables

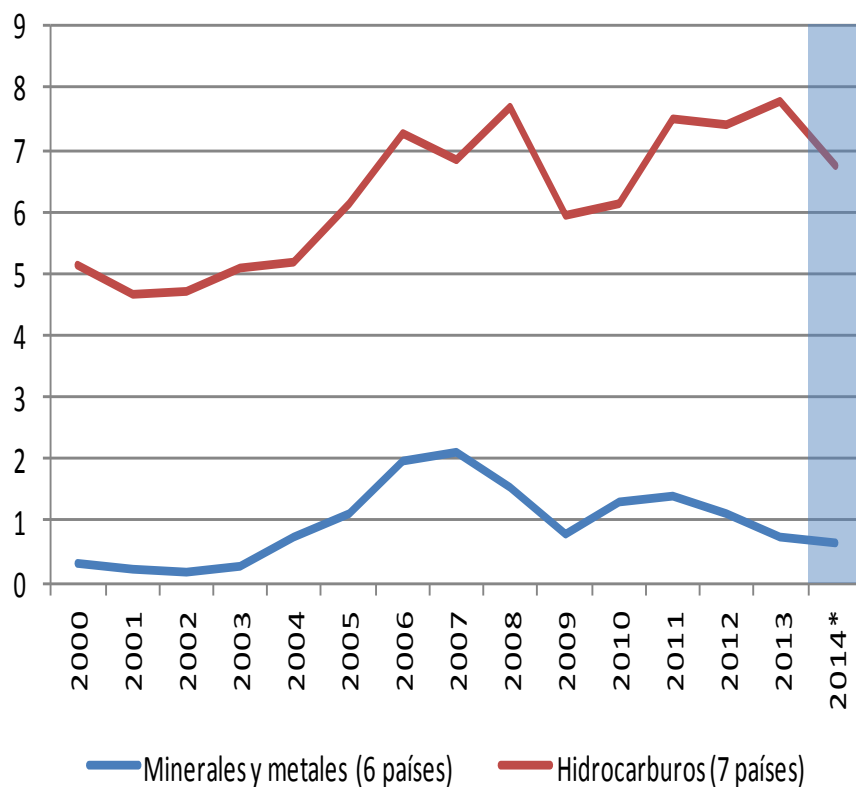
Los ingresos tributarios han aumentado, en promedio, de 16 a 21 puntos de PIB desde el 2000...

Ingresos tributarios en América Latina
(En porcentajes del PIB)



...pero la reducción de ingresos fiscales provenientes de recursos naturales fragiliza las finanzas públicas de varios países

Ingresos fiscales provenientes recursos naturales no renovables, por grupos seleccionados de materias primas, 2000-2014
(En porcentajes del PIB)



Ingresos por recursos naturales no renovables (hidrocarburos)
(En porcentajes del PIB)

	2012	2013	2014 (est)
Bolivia	12.4	13.5	12.2
Brasil	2.2	2.1	2.0
Colombia	4.0	4.8	4.3
Ecuador	13.9	12.1	10.7
México	7.6	7.8	6.8
Perú	1.9	1.8	1.7
Venezuela	10.0	12.2	9.3
Promedio 7 países	7.4	7.8	6.7

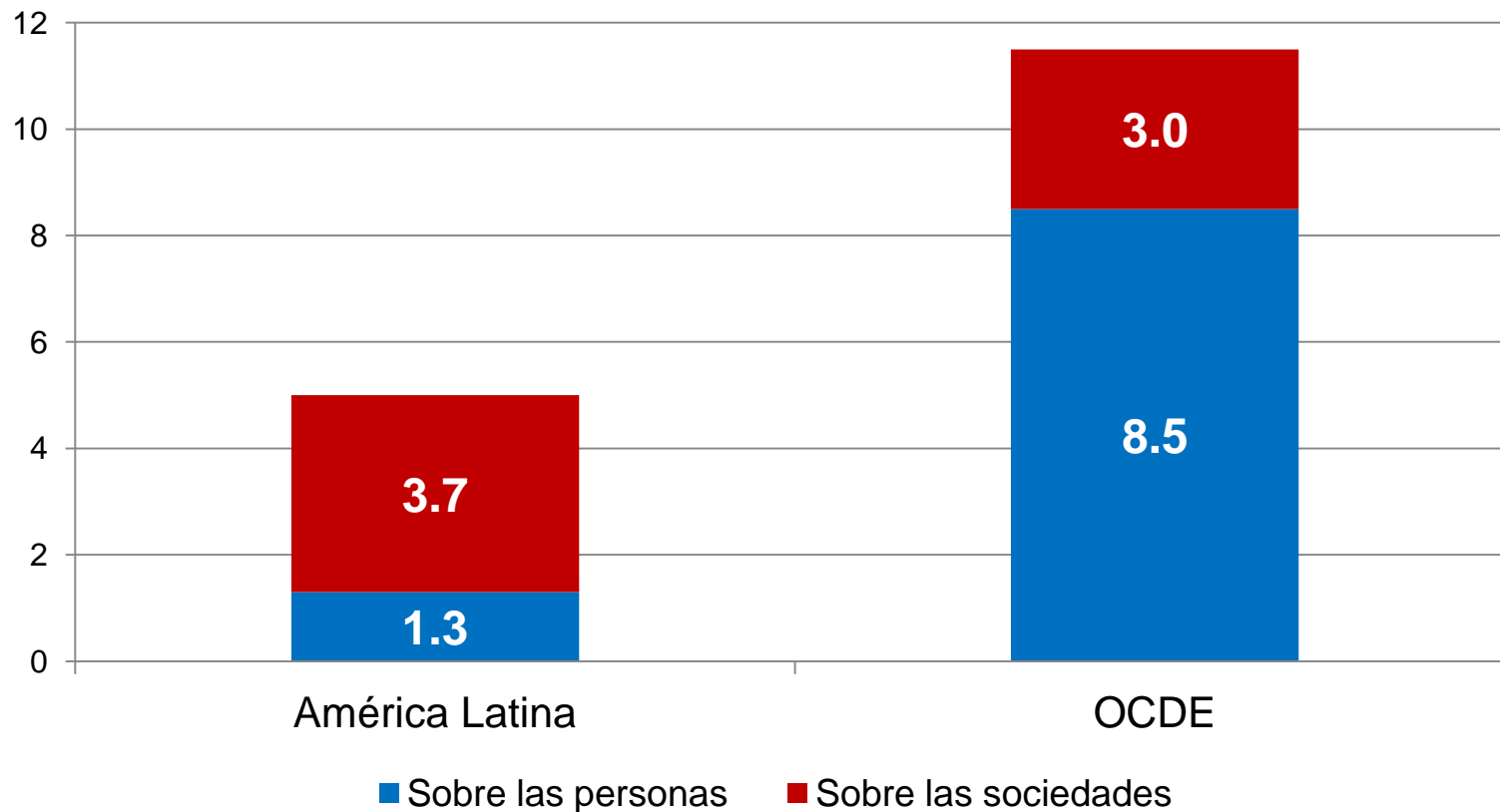
Ingresos por recursos naturales no renovables (minería)
(En porcentajes del PIB)

	2012	2013	2014 (est)
Bolivia	1.3	0.6	0.5
Brasil	0.1	0.3	0.2
Chile	3.1	2.1	1.9
Colombia	0.4	0.4	0.3
México	0.2	0.2	0.2
Perú	1.7	0.9	0.8
Promedio 6 países	1.1	0.7	0.7

Fuente: Comisión Económica para América Latina y el Caribe (CEPAL)

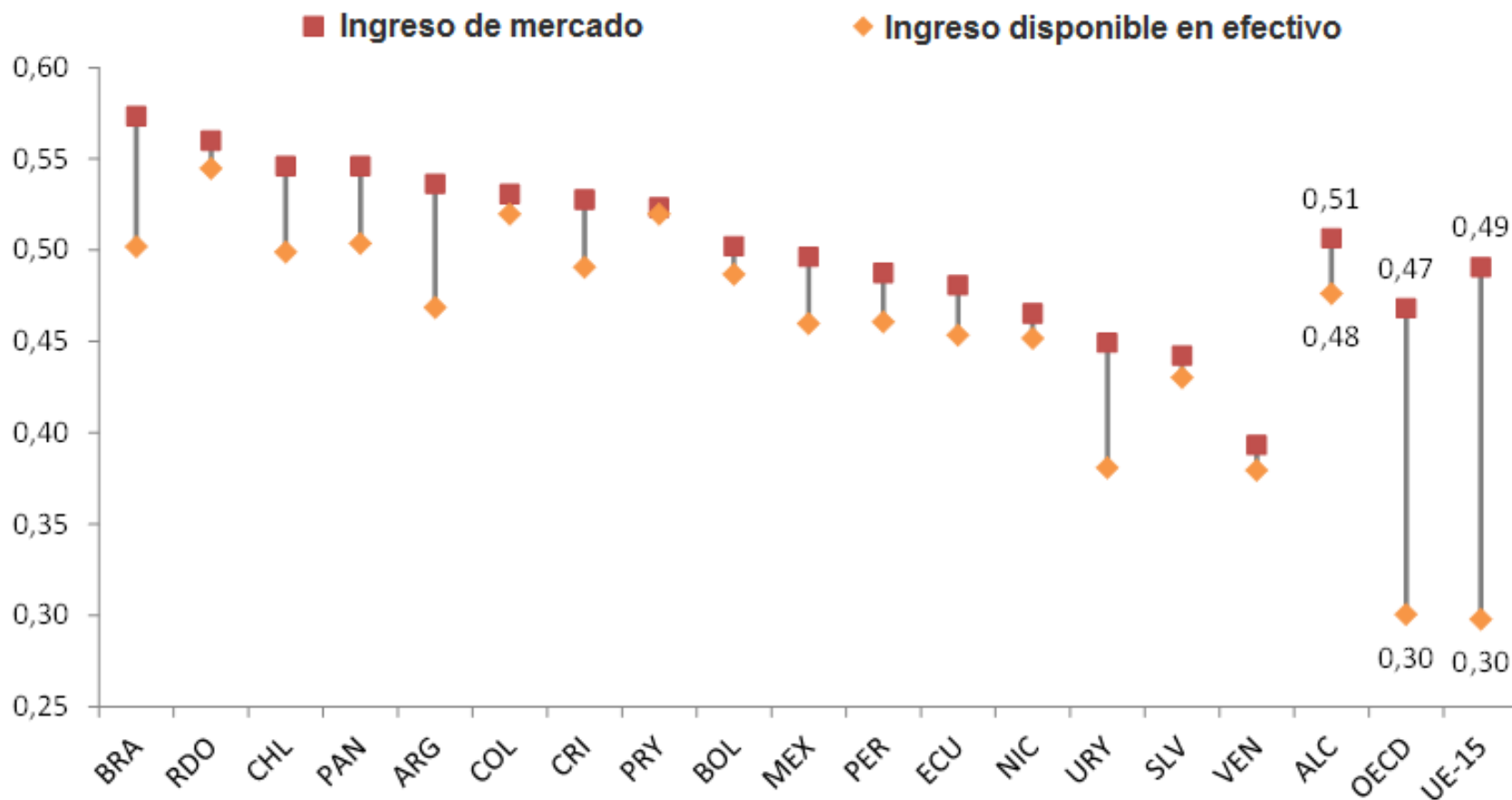
La recaudación del ISR especialmente de las personas, sigue siendo reducido

Recaudación del impuesto a la renta en América Latina y la OCDE
(En porcentajes del PIB)



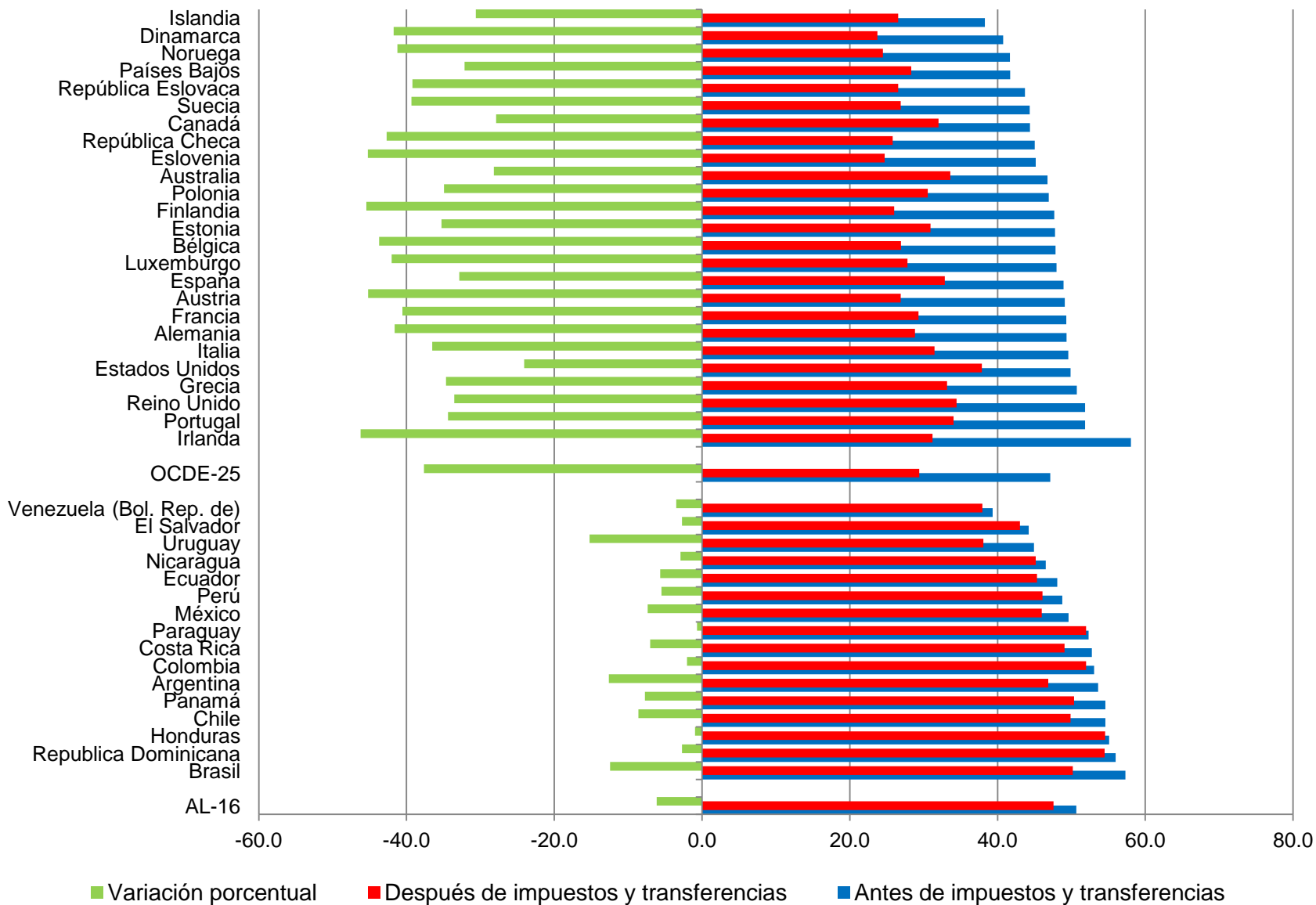
La política fiscal juega un papel en la redistribución del ingreso en América Latina...

AMERICA LATINA Y OCDE: DESIGUALDAD DE LOS INGRESOS DE MERCADO Y DE LOS INGRESOS DISPONIBLES
(Índices de Gini – Alrededor de 2011)



Fuente: Comisión Económica para América Latina y el Caribe (CEPAL), sobre la base de encuestas de hogares para América Latina y OECDSTAT.

...lo que contrasta con el efecto de la acción fiscal en la OCDE



El aporte del impuesto sobre la renta es mínimo

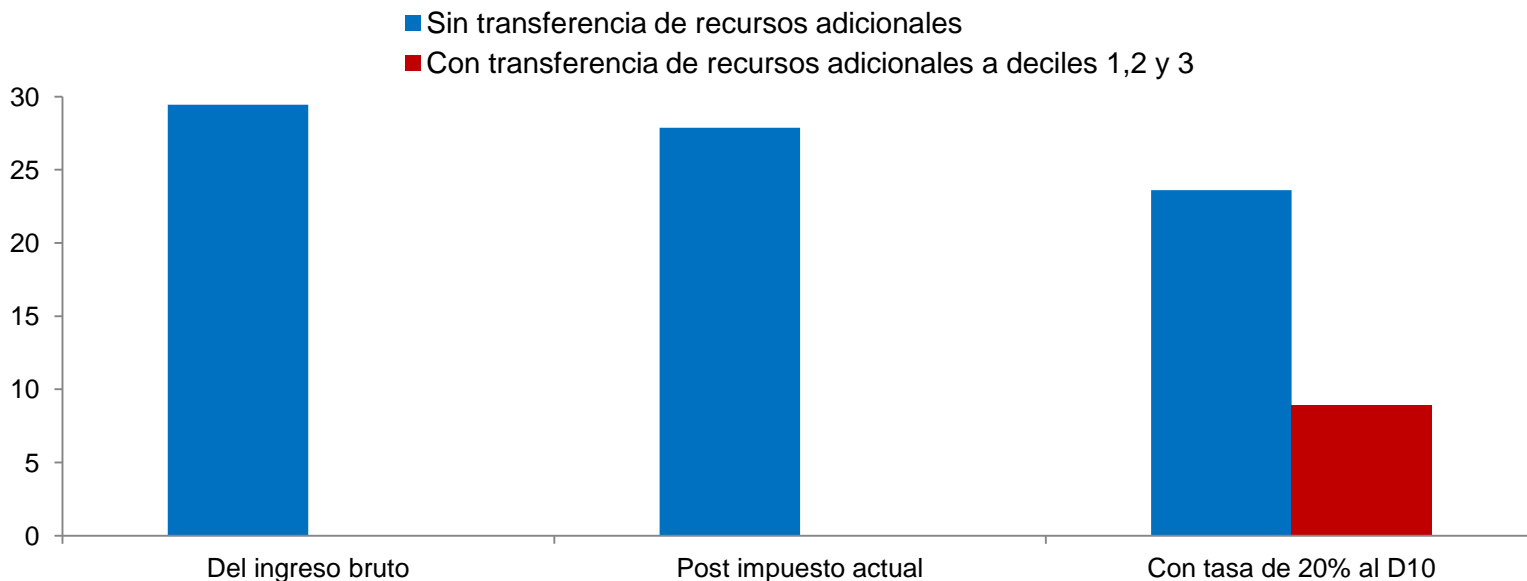
- Como consecuencia de las exenciones, de la evasión y de la elusión, la recaudación del ISR es muy limitado
- Un rasgo distintivo de la desigualdad en la región es que a pesar de la elevada fracción de la renta percibida por el decil de los hogares más ricos, (32% promedio), la tasa efectiva promedio del impuesto a la renta personal pagada por este decil es de solo 5,2%
- Simulaciones de la CEPAL sobre la base de las encuestas de hogares de potenciales reformas al impuesto a la renta personal muestran que existe espacio para ampliar el poder redistributivo de este tributo.

Simulaciones de redistribución, sobre la base de las encuestas de hogares

La relación D10/D1 se reduce desde 29,5 a 27,9 en la situación actual (5.2% de tasa media efectiva en promedio).

Simulando un aumento al 20% de la tasa efectiva del decil 10, la relación cae a 23,6, y a 7 cuando se distribuyen los recursos adicionales como transferencias monetarias a los tres primeros deciles. El Gini se reduciría hasta 0,13 puntos.

Relación del ingreso medio per cápita entre el decil 10 y el decil 1- Promedio para América Latina
En número de veces



Varios países han realizado cambios en el Impuesto Sobre la Renta (ISR), en especial para gravar las rentas de capital

- Argentina (2013)
- Chile (2014)
- Colombia (2012, 2014)
- Ecuador (2007, 2014)
- El Salvador (2009, 2011)
- Guatemala (2012)
- Honduras (2010, 2014)
- México (2013)
- Nicaragua (2012)
- Panamá (2009-2012)
- Paraguay (2012)
- Perú (2007, 2012, 2014)
- República Dominicana (2012)
- Uruguay (2007, 2012-2013)
- Venezuela (2014)

Fuente: Comisión Económica para América Latina y el Caribe (CEPAL), sobre la base de información oficiales.

Desafíos tributarios

- ✓ Fortalecer la tributación directa para alcanzar un mayor impacto redistributivo en AL. Para ello es necesario:
 - ✓ promover acciones para mejorar el cumplimiento tributario
 - ✓ otorgar a las rentas de capital un tratamiento similar al aplicado sobre las rentas provenientes del trabajo, revisando incentivos
 - ✓ reducir los tratamientos preferenciales y
 - ✓ rebajar el nivel de ingreso a partir del cual se aplican las tasas máximas en concordancia con los rangos de otras regiones
- ✓ Una tarea pendiente es consolidar la tributación sobre la propiedad, lo que a su vez permitiría reducir la asimetría entre ingresos y gastos en los países descentralizados.

Mensajes principales

- La deuda pública se mantiene en niveles moderados porque las tasas de interés siguen históricamente bajas
- En función de sus espacios fiscales, algunos países han podido reaccionar con estímulos para incentivar la inversión
- La inversión pública debe ser el eje central de la arquitectura contracíclica
- Debe cautelarse su trayectoria de mediano y largo plazo
- La reducción de ingresos fiscales provenientes de recursos naturales no renovables fragiliza las finanzas públicas de varios países, pero fortalece a otros
- El fortalecimiento de la tributación directa ayuda a moderar la dependencia de rentas provenientes de pocos productos básicos
- Se debe potenciar el efecto redistributivo de la política fiscal fortaleciendo el impuesto a la renta y al patrimonio.



Panorama Fiscal de América Latina y el Caribe 2015

Dilemas y espacios
de políticas



NACIONES UNIDAS

CEPAL