



***América Latina y el Caribe  
en 2010: perspectivas  
políticas, económicas y de  
cooperación regional***



NACIONES UNIDAS

CEPAL

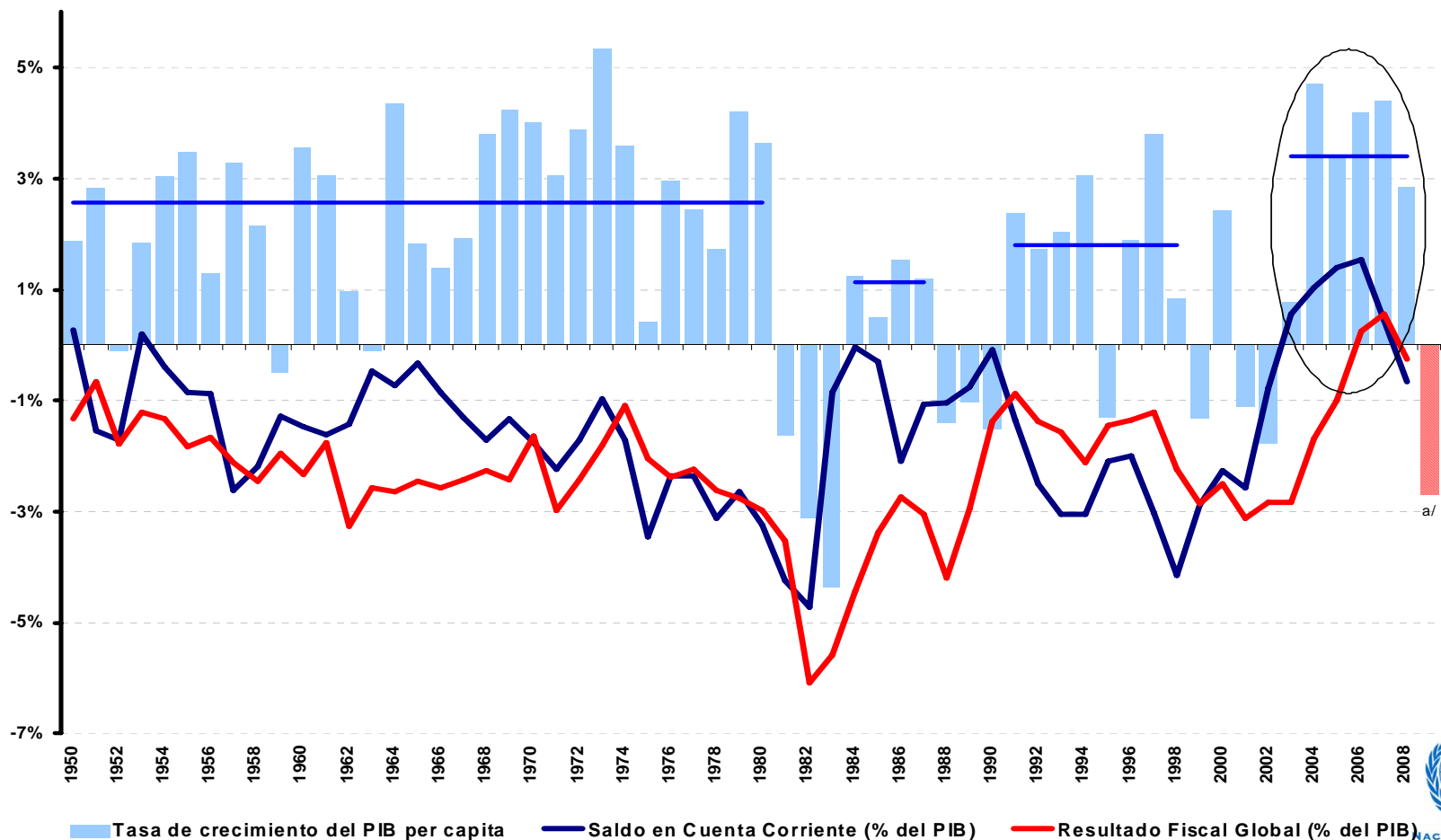
**Alicia Bárcena**

Secretaria Ejecutiva de la CEPAL

México 8 de enero del 2010

# La crisis global sorprendió a ALC después de un periodo muy favorable

**AMÉRICA LATINA Y EL CARIBE: TASA DE VARIACIÓN DEL PIB PER CÁPITA Y SALDO EN CUENTA CORRIENTE Y RESULTADO FISCAL GLOBAL**  
(En tasas de variación anual y porcentajes del PIB)



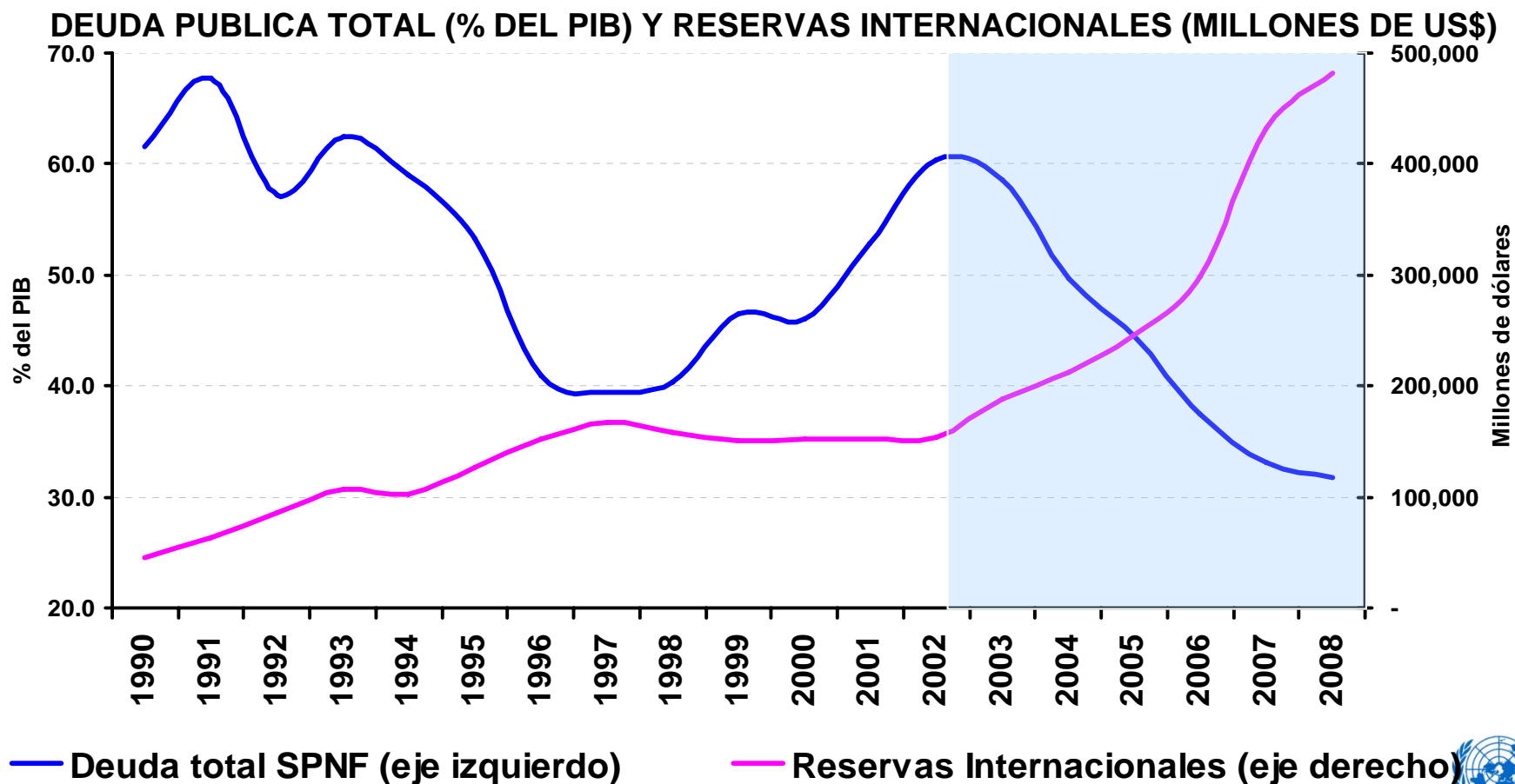
NAACIONES UNIDAS

CEPAL

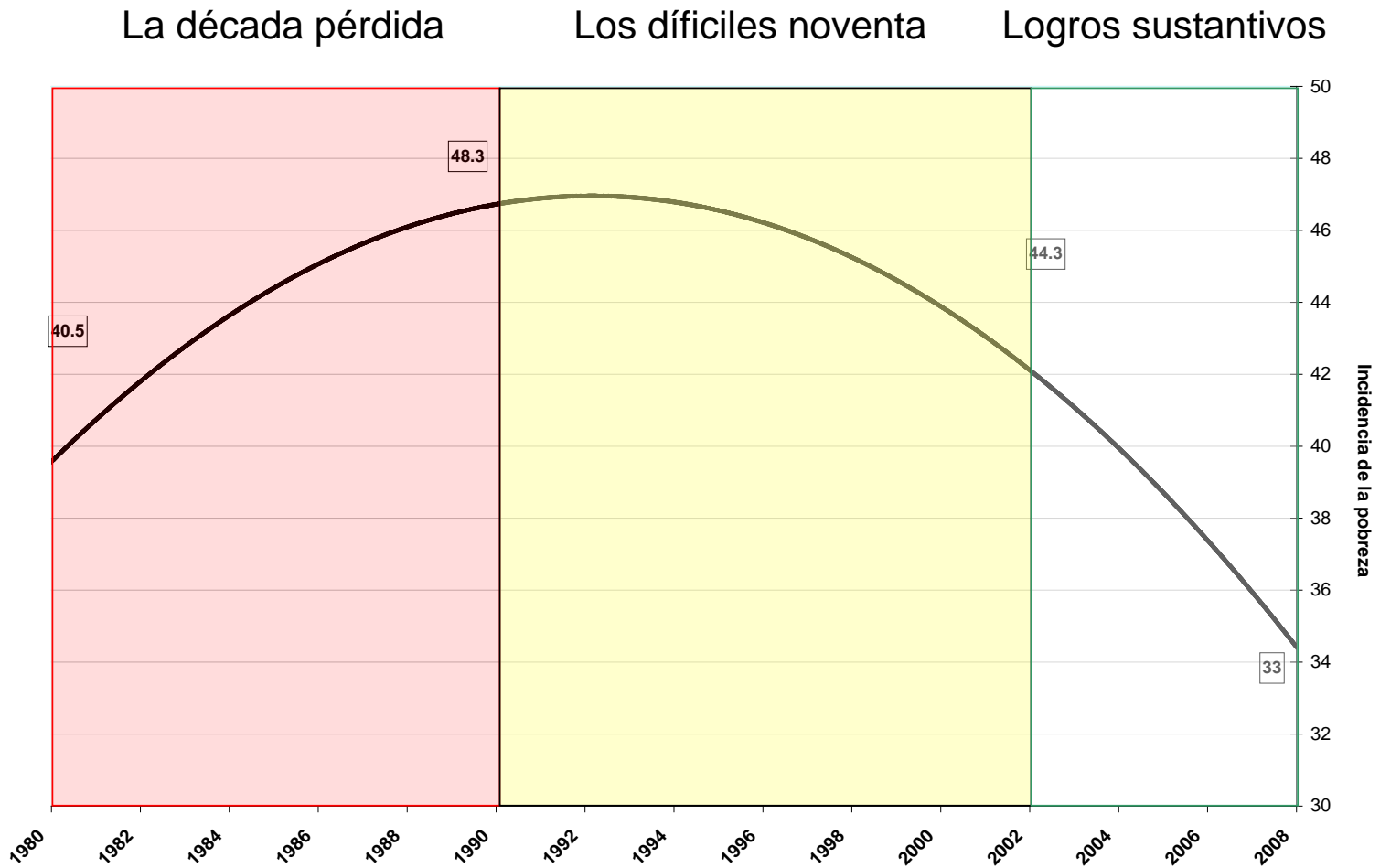
Fuente: Comisión Económica para América Latina y el Caribe (CEPAL), sobre la base de cifras oficiales.

<sup>a</sup> Proyección para el 2009.

# En este contexto, bajó la deuda pública y aumentaron las reservas internacionales



# En ese periodo la región logró bajar significativamente la pobreza, luego de la década perdida de los 80 y los difíciles 90

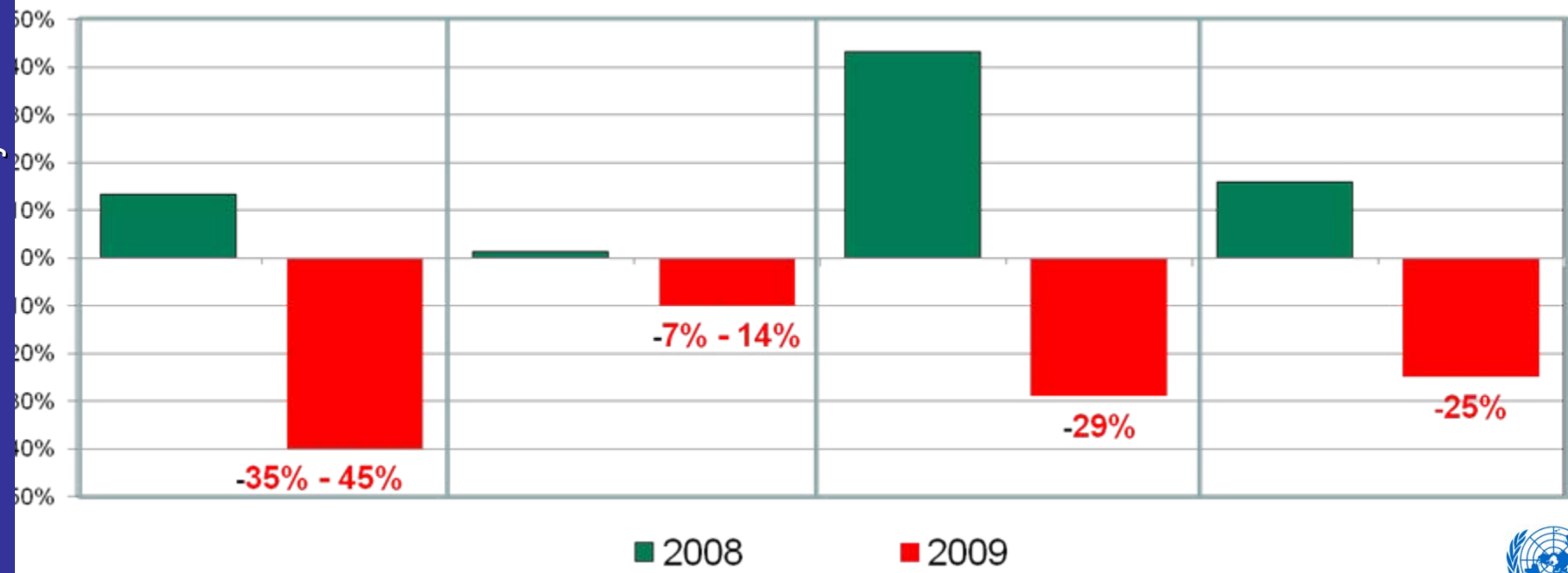


Fuente: Comisión Económica para América Latina y el Caribe (CEPAL), sobre la base de cifras oficiales.



# Historia corta de la crisis: efectos económicos

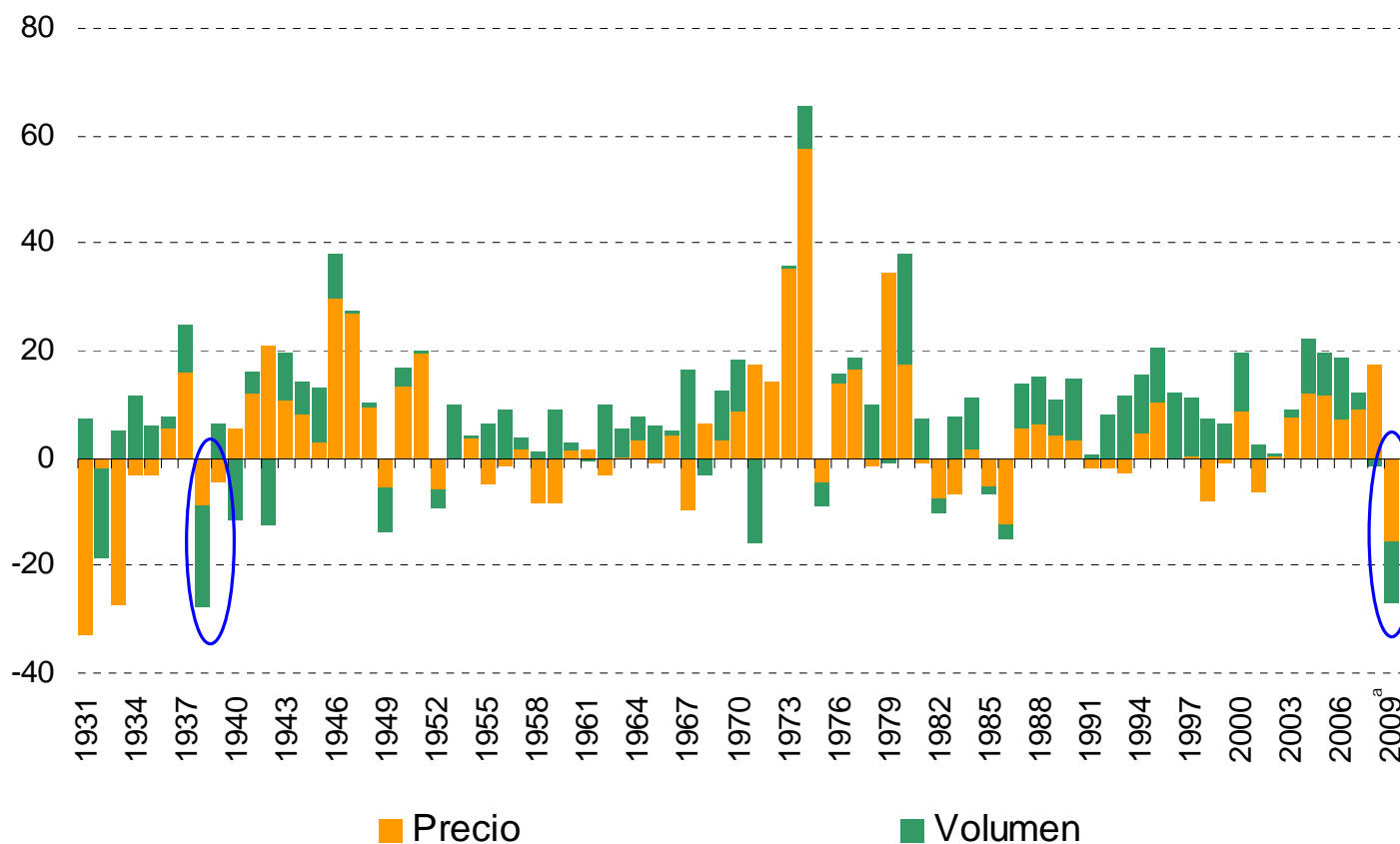
- Inversión extranjera directa
- Remesas y turismo
- Precios de los productos básicos
- Demanda Externa Comercio



Fuente: Comisión Económica para América Latina y el Caribe (CEPAL), sobre la base de información oficial

# La contracción de las exportaciones solo tiene precedentes hace 70 años atrás ...

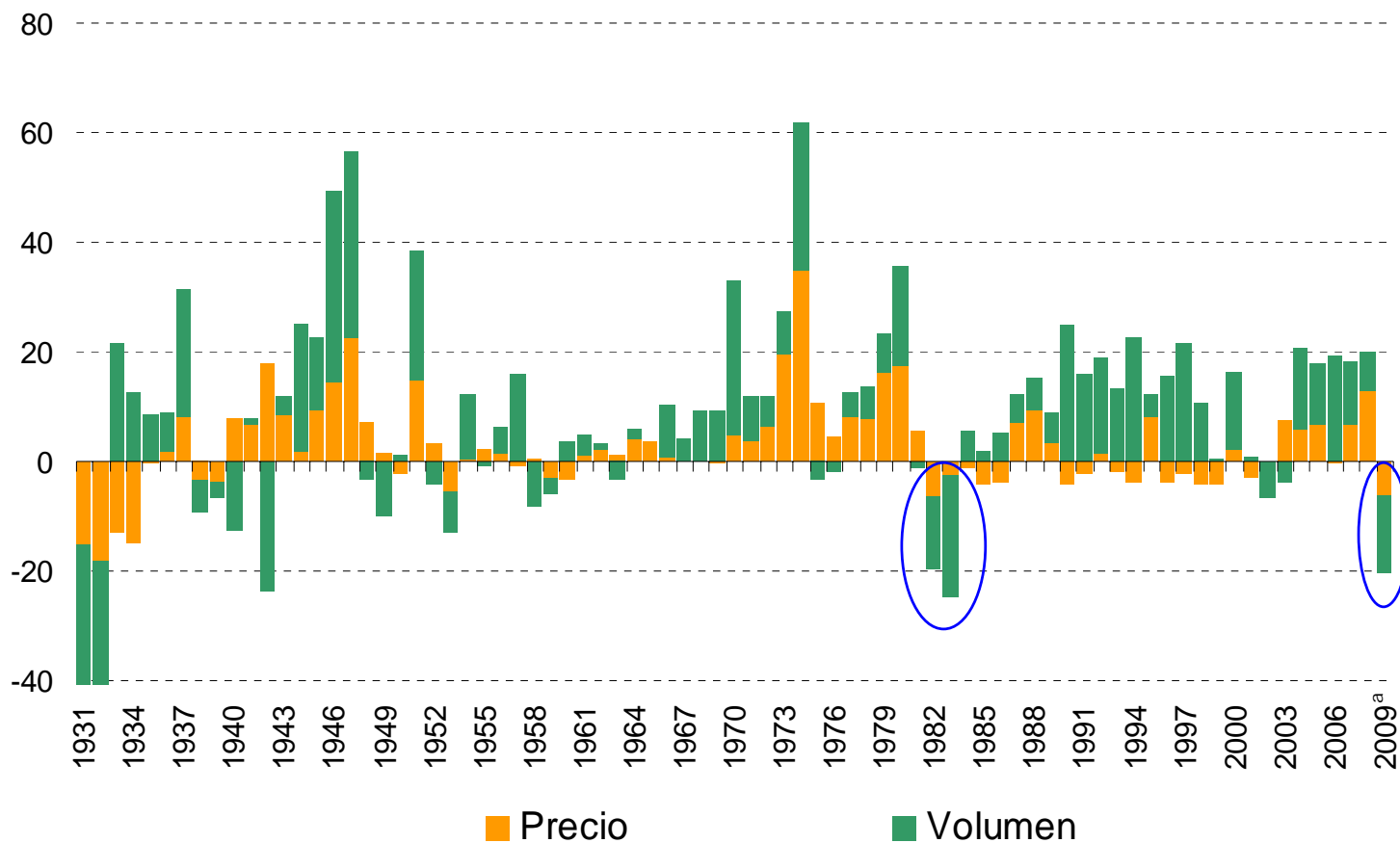
AMÉRICA LATINA Y EL CARIBE: EVOLUCIÓN ANUAL DEL VALOR Y VOLUMEN EXPORTADO, 1931-2009  
(Tasas de variación)



Fuente: Comisión Económica para América Latina y el Caribe (CEPAL), sobre la base de datos oficiales.

# ... Y la de las importaciones hace 27 años atrás

AMÉRICA LATINA Y EL CARIBE: EVOLUCIÓN ANUAL DEL VALOR Y VOLUMEN IMPORTADO, 1931-2009  
(Tasas de variación)

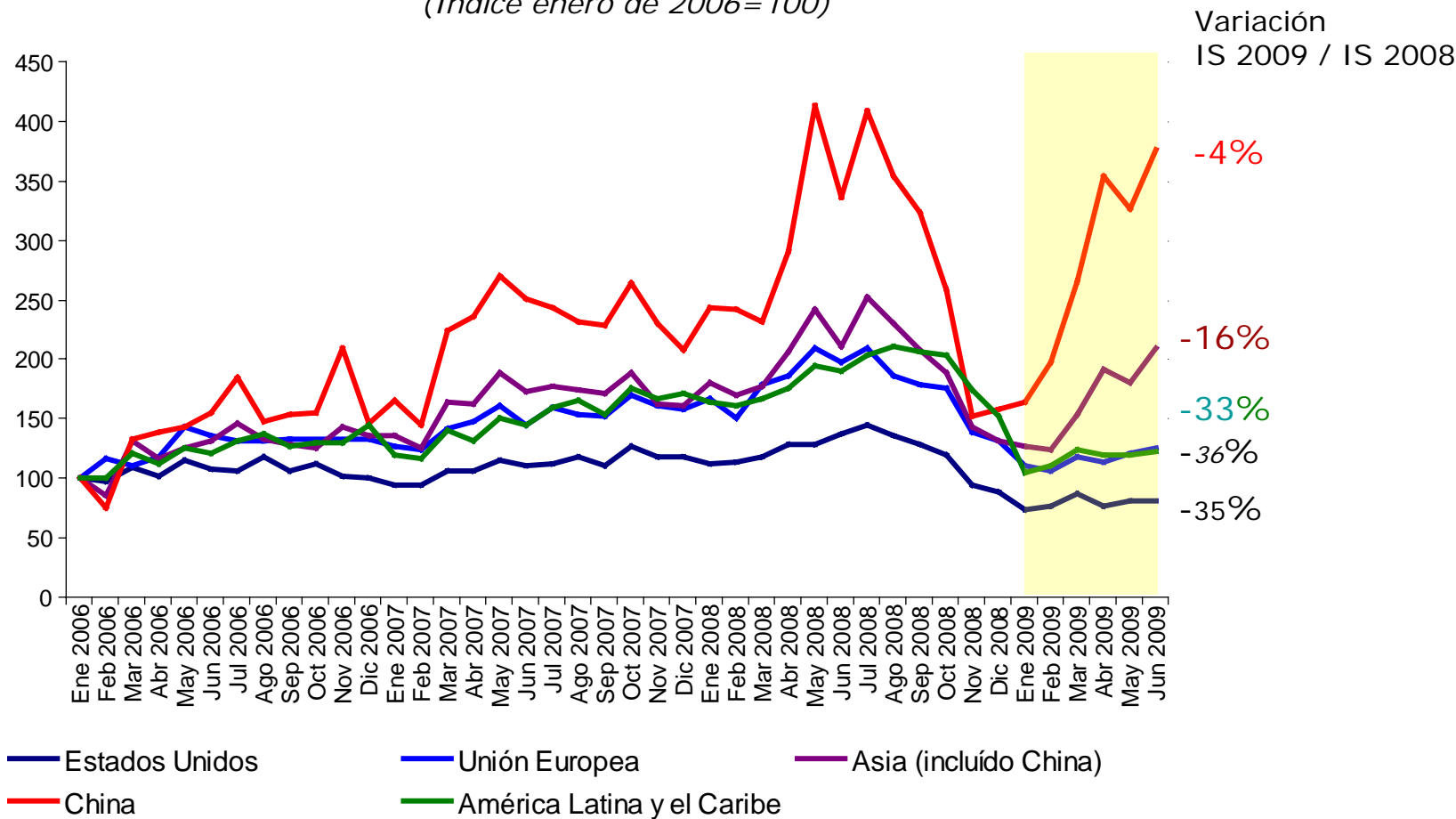


Fuente: Comisión Económica para América Latina y el Caribe (CEPAL), sobre la base de datos oficiales.

# Las exportaciones regionales han caído sin importar el destino; las dirigidas a China son las que menos caen

## AMÉRICA LATINA Y EL CARIBE: EVOLUCIÓN MENSUAL DEL ÍNDICE DEL VALOR DE LAS EXPORTACIONES SEGÚN PRINCIPALES DESTINOS

(Índice enero de 2006=100)

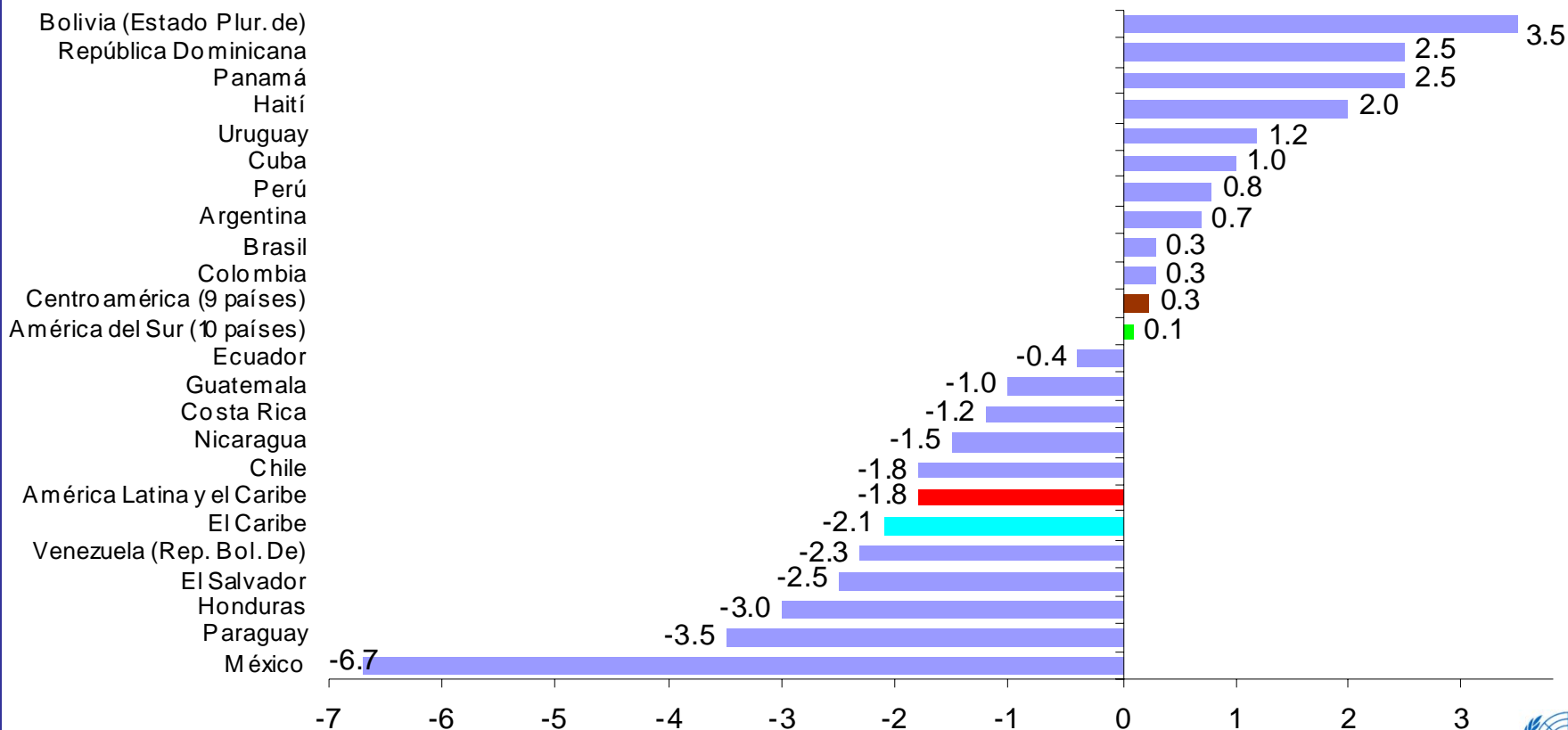


Fuente: CEPAL, sobre la base de información oficial.



# Como resultado, se espera una caída del PIB regional del 1,8% en 2009

AMERICA LATINA Y EL CARIBE: CRECIMIENTO DEL PIB, 2009  
(Porcentajes)

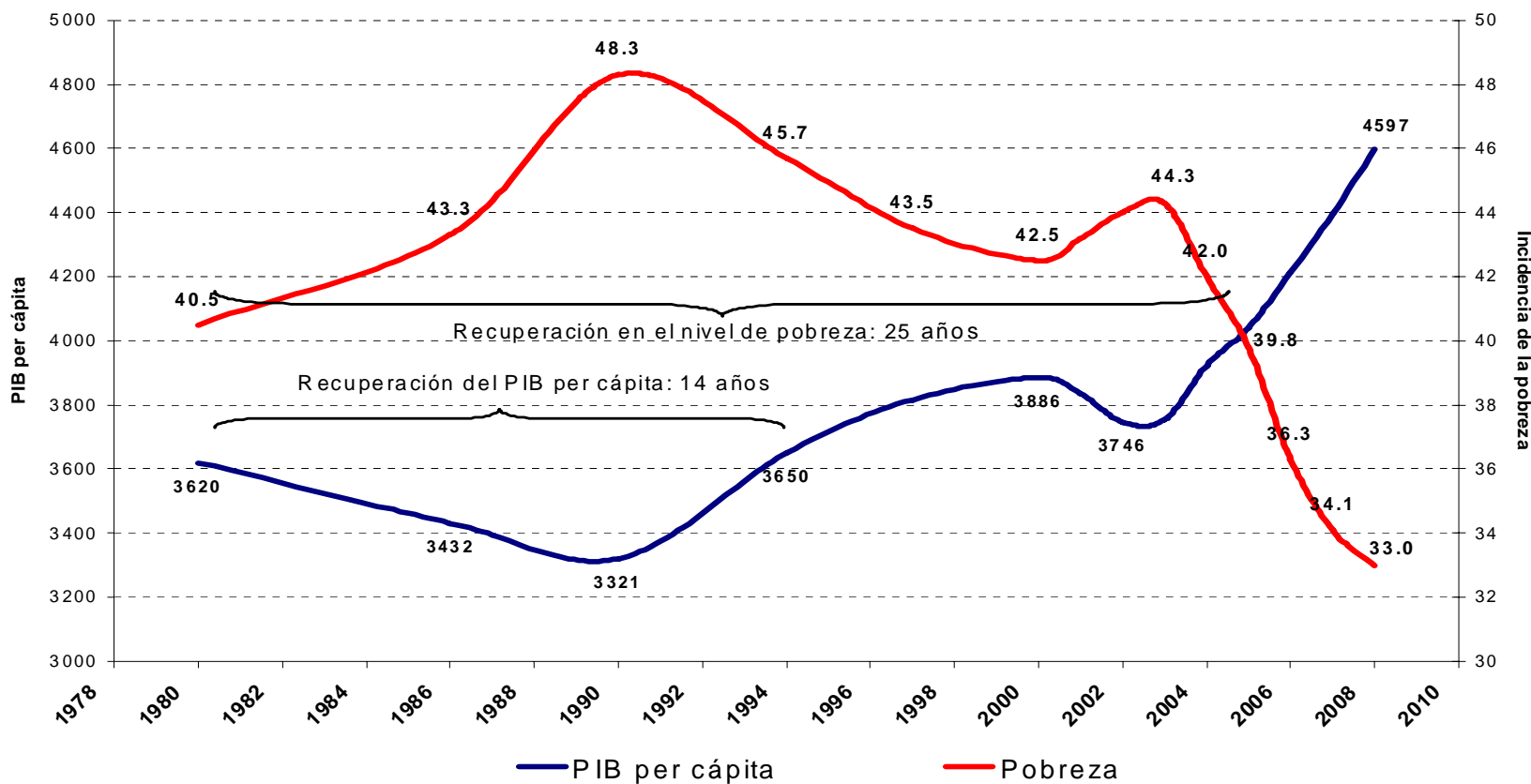


**La crisis truncó seis años de crecimiento con mejora de los indicadores sociales**

# La experiencia pasada muestra...

## AMÉRICA LATINA Y EL CARIBE: PIB PER CAPITA Y LA INCIDENCIA DE LA POBREZA, 1978-2008

(En dólares del 2000 y porcentajes)



Fuente: Comisión Económica para América Latina y el Caribe (CEPAL), sobre la base de datos oficiales.



NACIONES UNIDAS

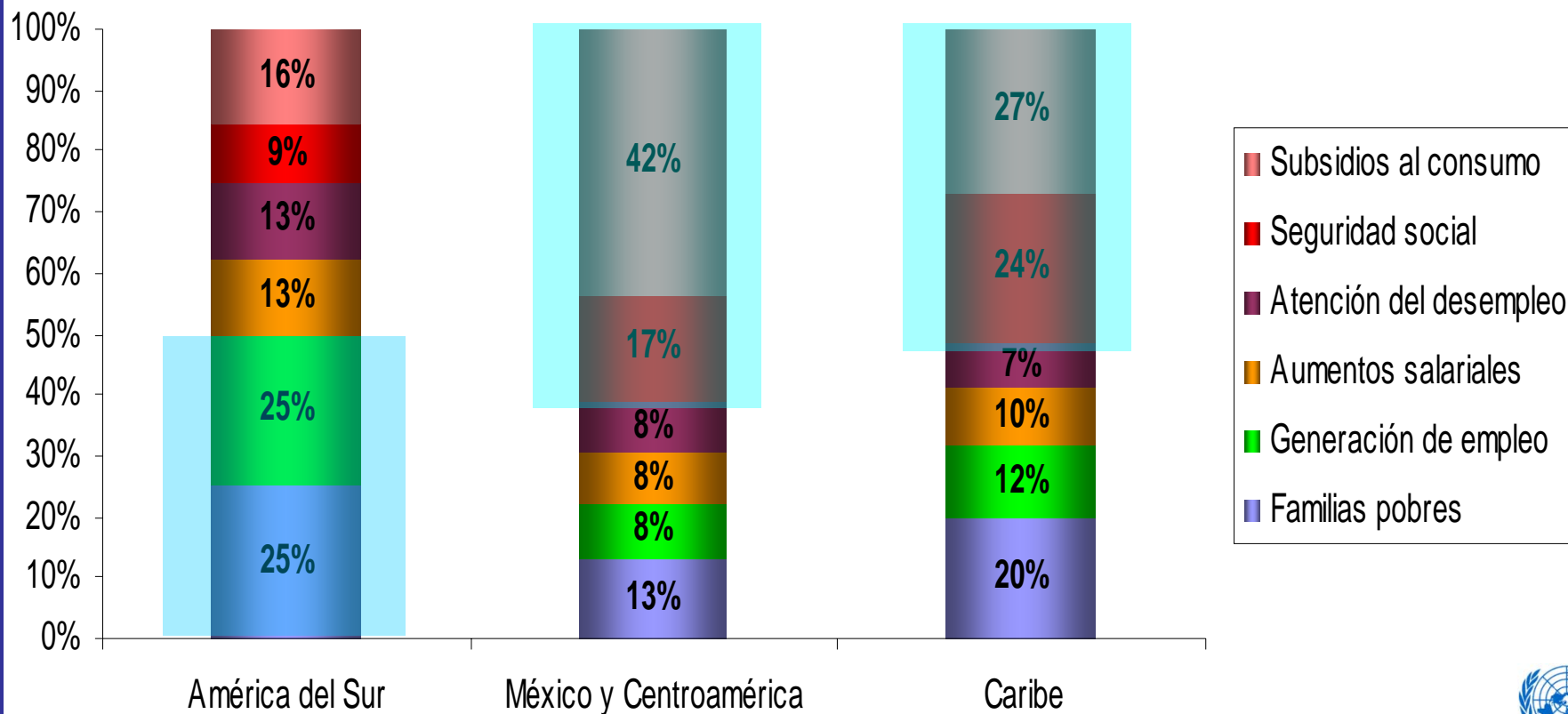
CEPAL

**Pero en esta ocasión los países implementaron un variado conjunto de políticas monetarias, fiscales y sociales para enfrentar la crisis:**

- ▶ **Los bancos centrales redujeron sus tasas de interés**
- ▶ **se incrementó la tasa de expansión del gasto público**
- ▶ **Se implementan una variada gama de programas en el área social, especialmente en generar empleo**

# Los países implementaron un variado conjunto de políticas para enfrentar la crisis, con énfasis en lo social

AMÉRICA LATINA Y EL CARIBE : COMPOSICION DE LA CARTERA DE PROGRAMAS SOCIALES ANUNCIADOS A PARTIR DE LA CRISIS  
(Porcentajes)



NACIONES UNIDAS

CEPAL

Fuente: Comisión Económica para América Latina y el Caribe (CEPAL), sobre la base de información oficial.

**Hay signos que permiten vislumbrar con cautela que lo peor de crisis ha pasado**

# Hay signos que permiten afirmar con cierta cautela que lo peor de crisis ha pasado

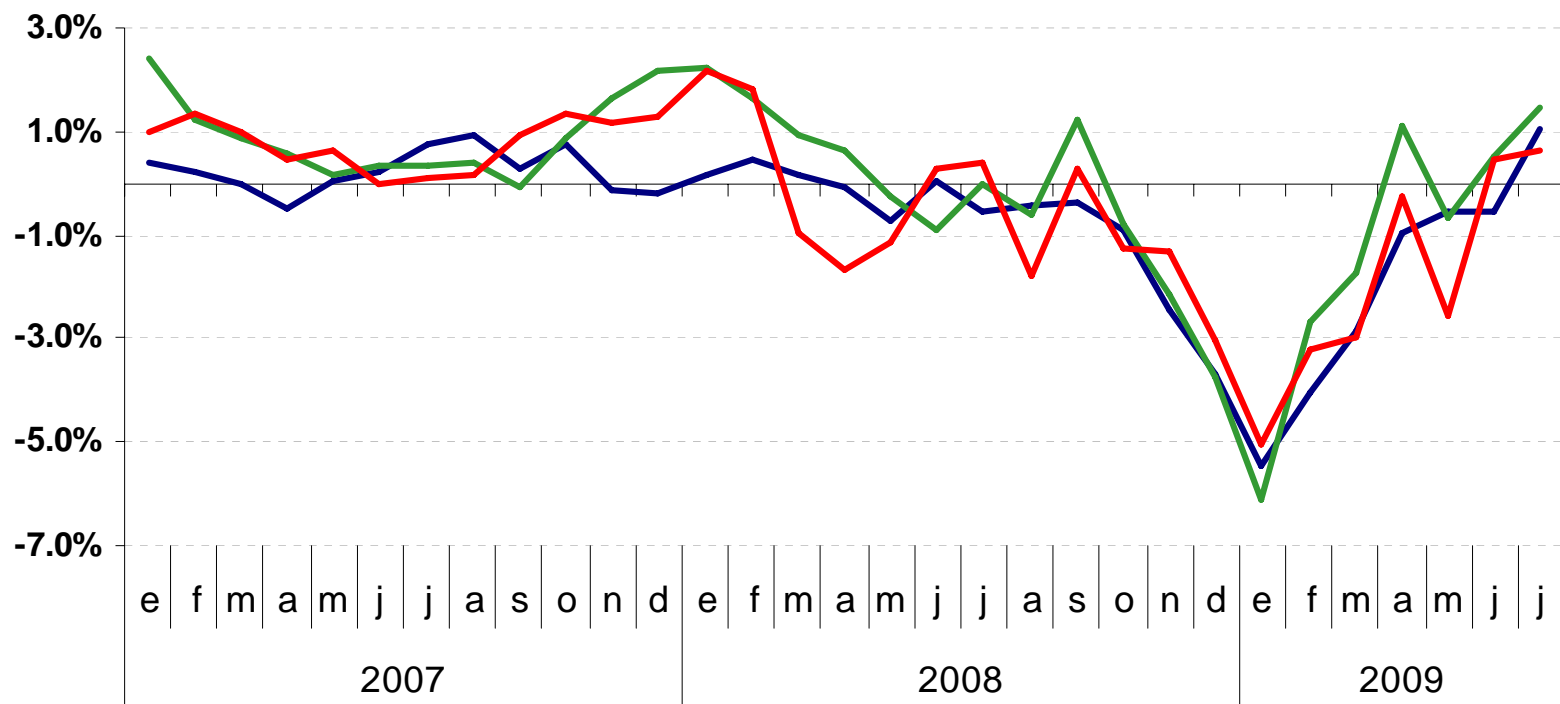
---

- Los mercados de valores recuperan los niveles previos a la crisis
- La prima de riesgo de la región creció menos que en otros episodios críticos y la región vuelve a acceder a los mercados financieros internacionales
- El volumen de comercio mundial ha comenzado a recuperarse
- Mejoran los precios de los productos básicos
- Se está recuperando la producción industrial
- Los tipos de cambio se están volviendo a apreciar en algunos países después de las fuertes depreciaciones observadas en la peor fase de la crisis
- Gradualmente se recupera la confianza de los consumidores

# El volumen de comercio mundial ha comenzado a recuperarse

## VOLUMEN DE COMERCIO DESESTACIONALIZADO

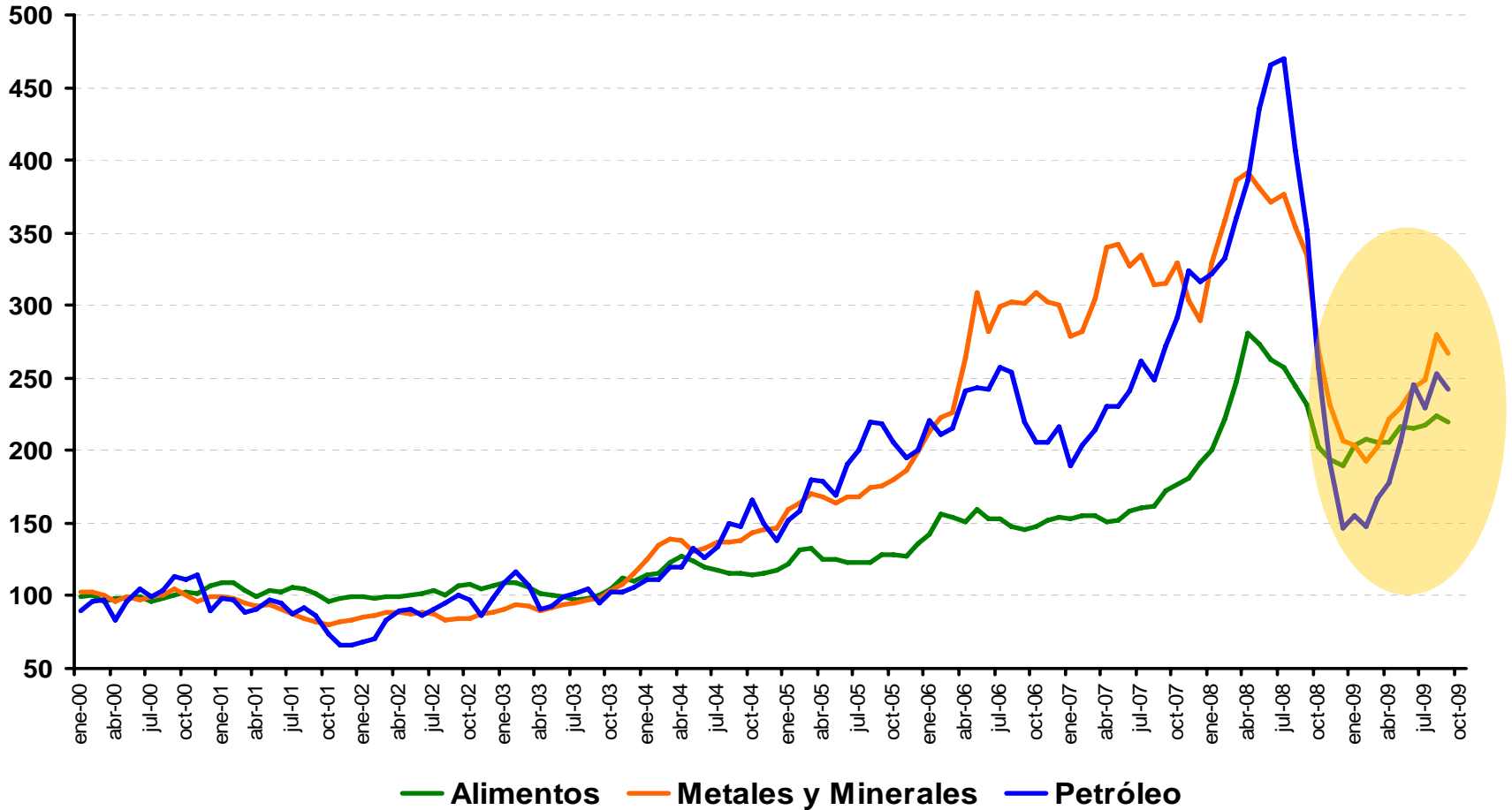
(variación del promedio móvil tres meses en t vs. el promedio móvil tres meses en t-1)



— Economías Desarrolladas — Países Emergentes — América Latina

# Mejoran los precios de los commodities

PRECIO DE COMMODITIES SELECCIONADOS  
(Índice 2000=100)

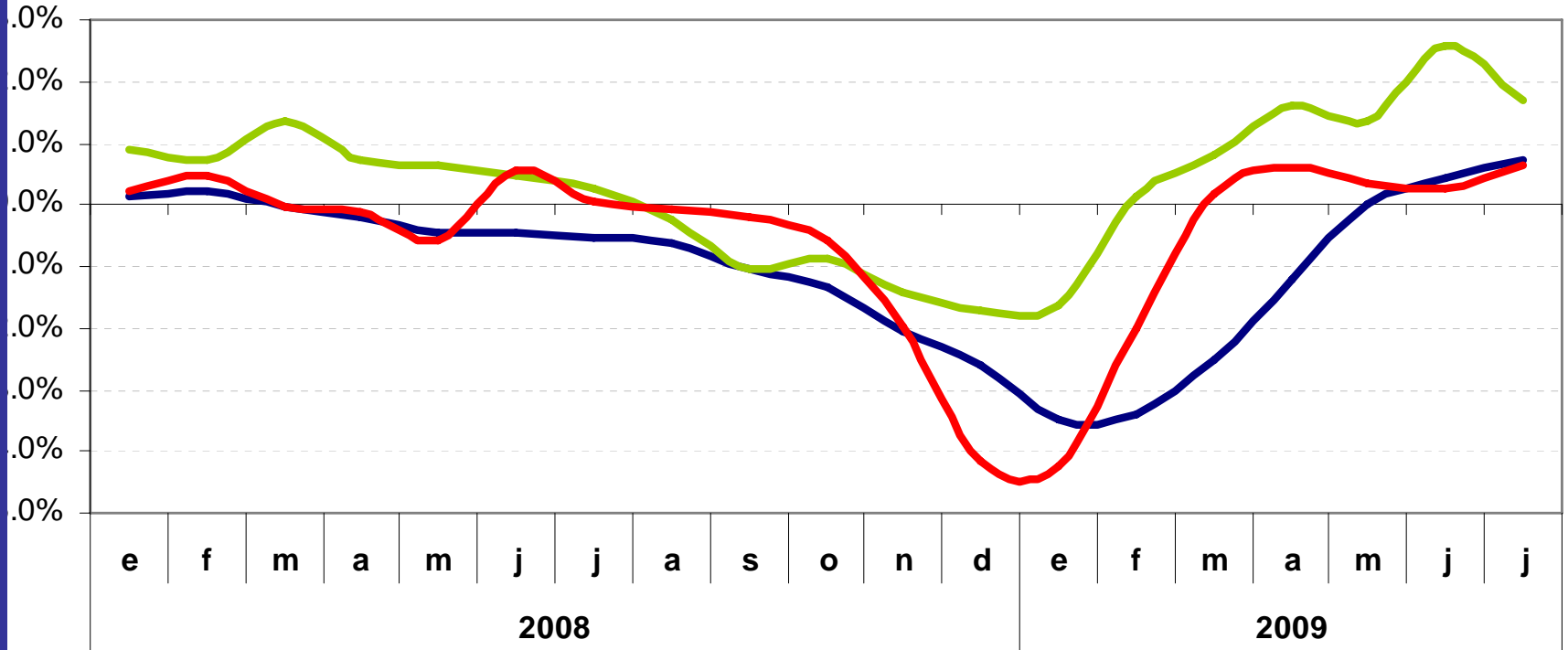




# Se está recuperando la producción industrial

## PRODUCCION INDUSTRIAL DESESTACIONALIZADA

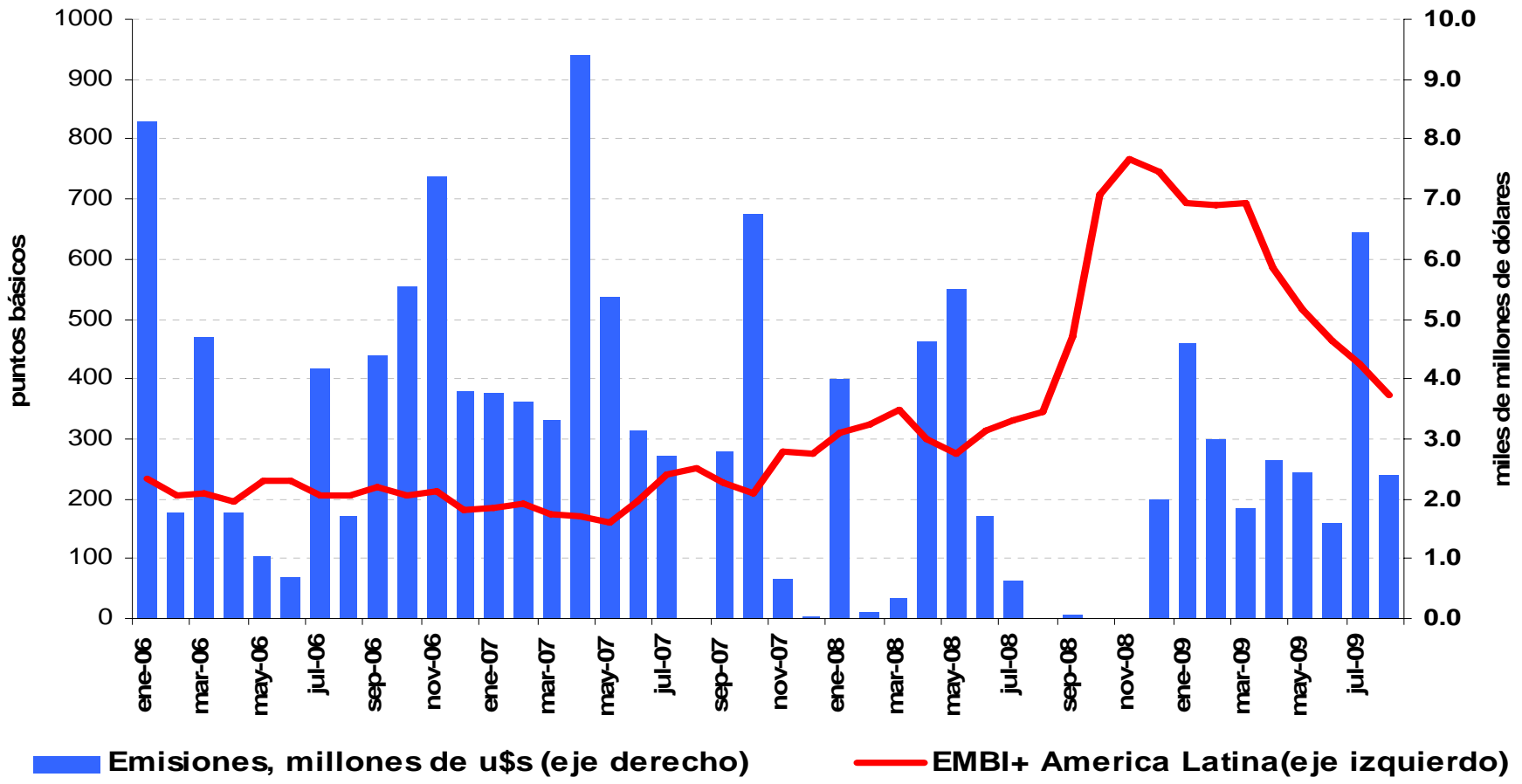
(variación del promedio móvil tres meses en t vs. el promedio móvil tres meses en t-1)



— Economías Desarrolladas — Países Emergentes (sin AL) — América Latina

# La región vuelve a acceder a los mercados financieros internacionales

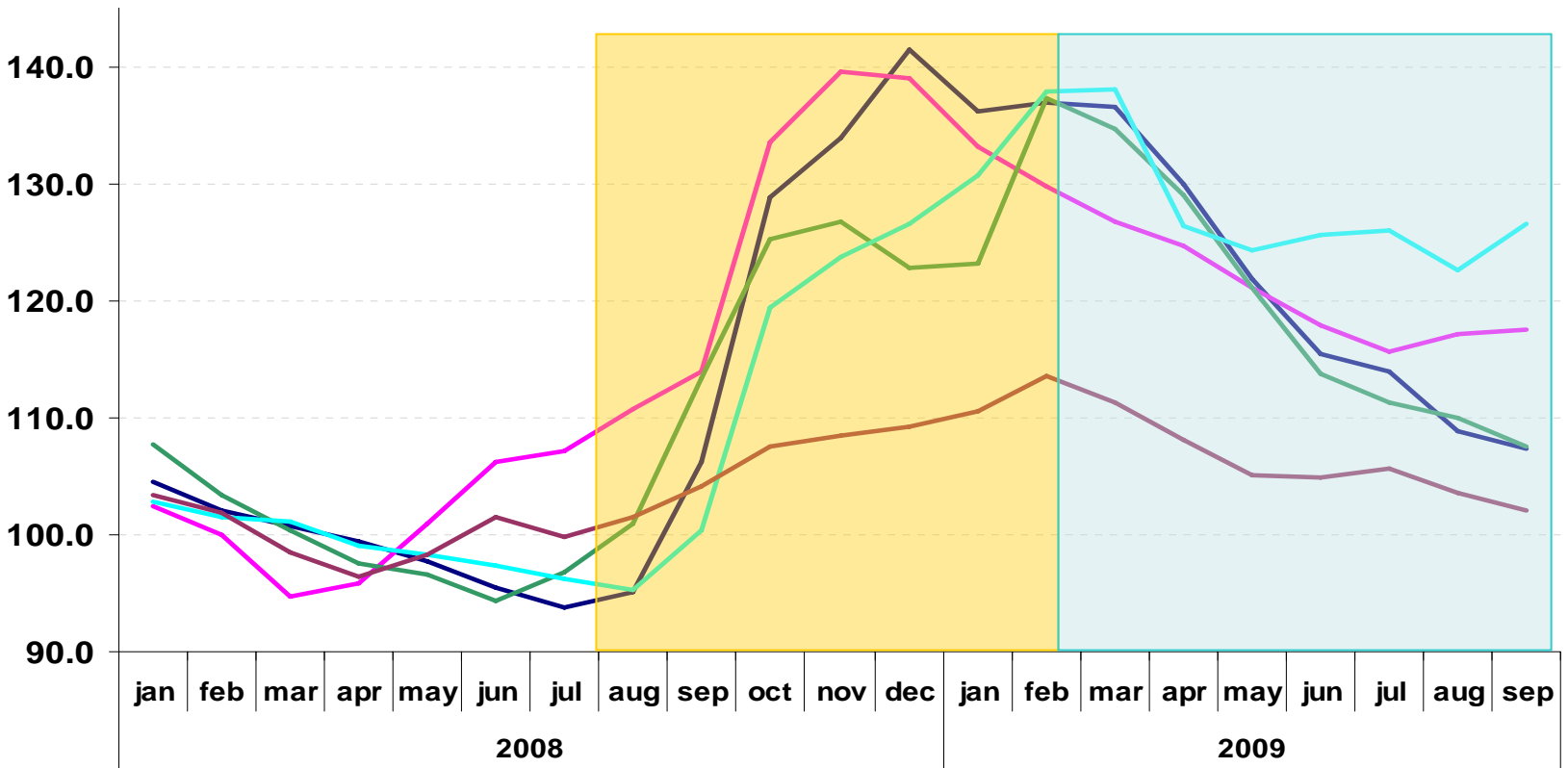
AMERICA LATINA Y EL CARIBE: EMISIONES DE DEUDA SOBERANA Y CORPORATIVA Y EMBI+  
(MILLONES DE DOLARES Y PUNTOS BASICOS)



# Los tipos de cambio se están volviendo a apreciar en algunos países después de las fuertes depreciaciones observadas en la peor fase de la crisis

## SELECTED NOMINAL EXCHANGE RATES INDEXES

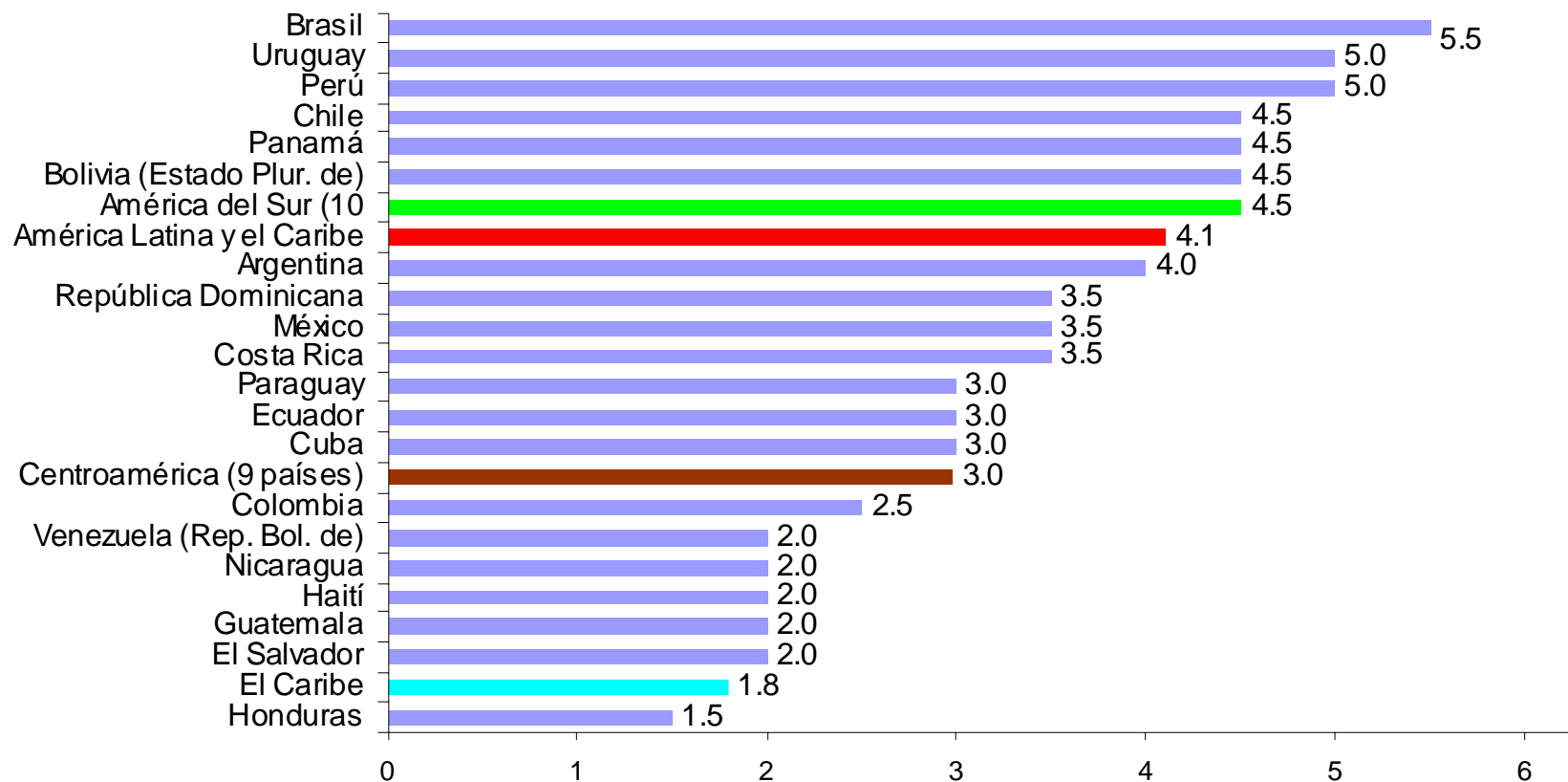
(Base Jan-Jun 2007=100)



— Brazil — Chile — Colombia — Mexico — Peru

# La recuperación se consolidará en 2010, con un crecimiento regional estimado de 4,1%

AMÉRICA LATINA Y EL CARIBE: TASAS DE CRECIMIENTO, 2010  
(En porcentajes)



Fuente: Comisión Económica para América Latina y el Caribe (CEPAL).



NAACIONES UNIDAS

CEPAL

# SE AVISORA UNA NUEVA NORMALIDAD

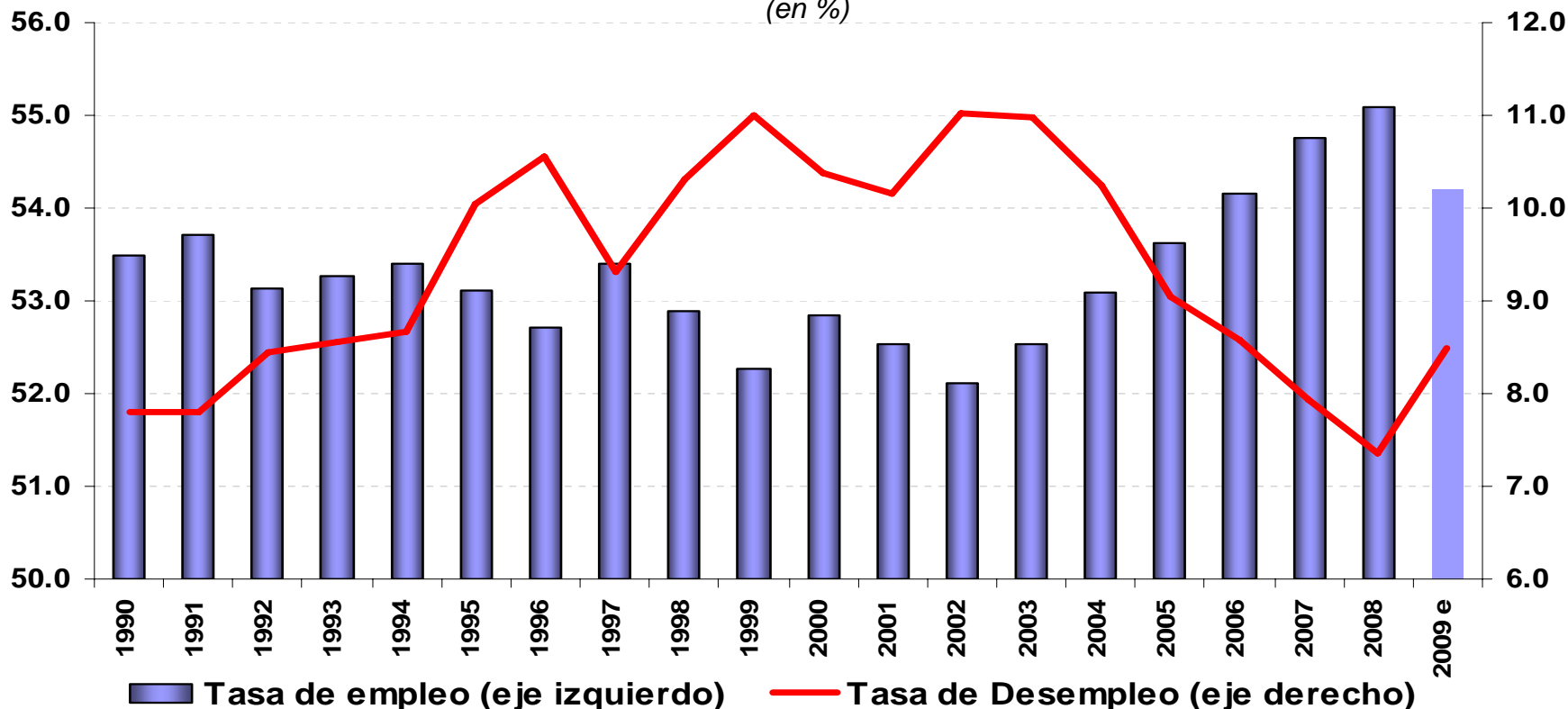
---

- Plateau de crecimiento será menor al del mundo pre-crisis
- Demanda agregada global sostenida por economías emergentes: China, India, etc
- Menor flujos financieros (crédito escaso)
- Menor comercio mundial
- Persistirán formas viejas y nuevas de proteccionismo en las economías centrales
- Cambio climático requerirá nuevos patrones de producción libre de carbono
- Mayores desafíos de competitividad e innovación

# Sin embargo la crisis afecta negativamente el mercado de trabajo revirtiendo en parte la mejora de los últimos años...

AMERICA LATINA Y EL CARIBE : TASAS DE EMPLEO Y DESEMPLEO

(en %)

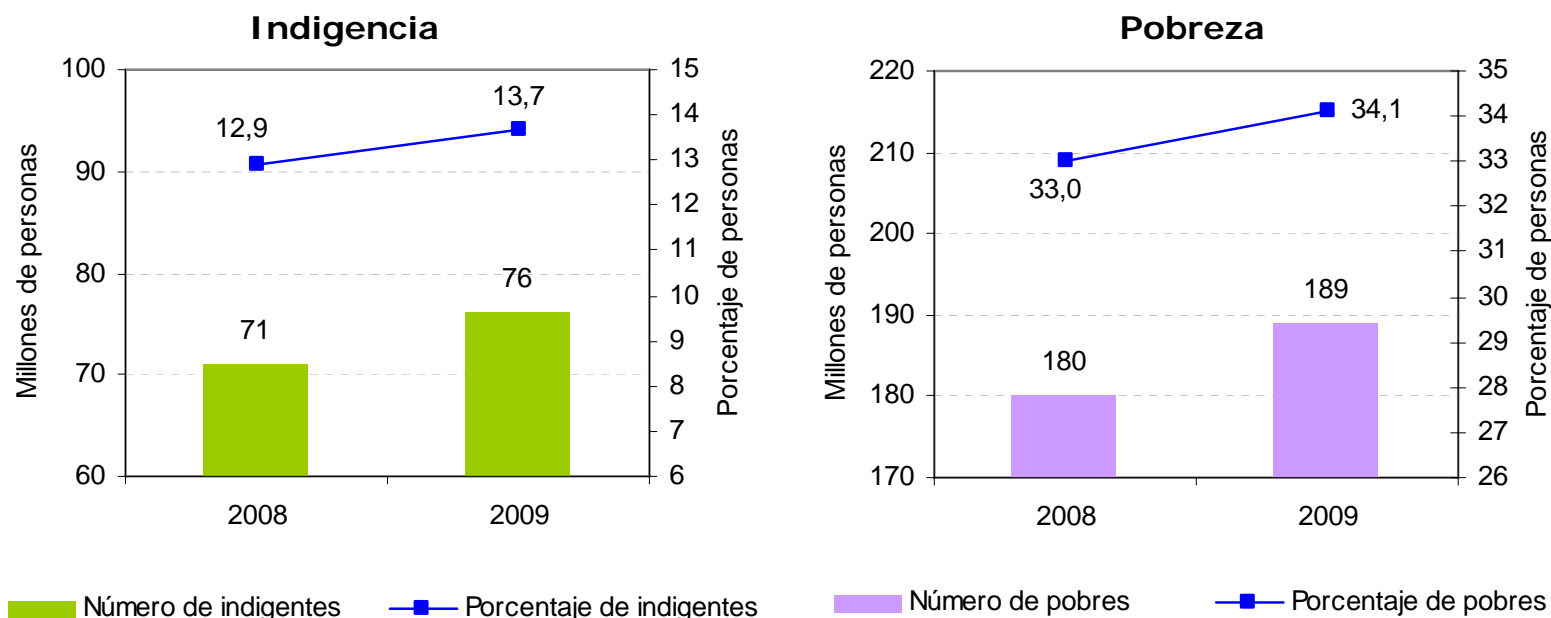


La caída en la tasa de participación limita la suba del desempleo, que se ubicaría en alrededor de 8.5% en 2009

# Efectos Sociales: pobreza aumentará alrededor de 1.1 puntos porcentuales y la indigencia 0.8 puntos porcentuales.

## AMÉRICA LATINA: EFECTO ESPERADO DE LA CRISIS SOBRE LAS TASAS DE POBREZA E INDIGENCIA EN 2009

(En millones de personas y porcentajes)

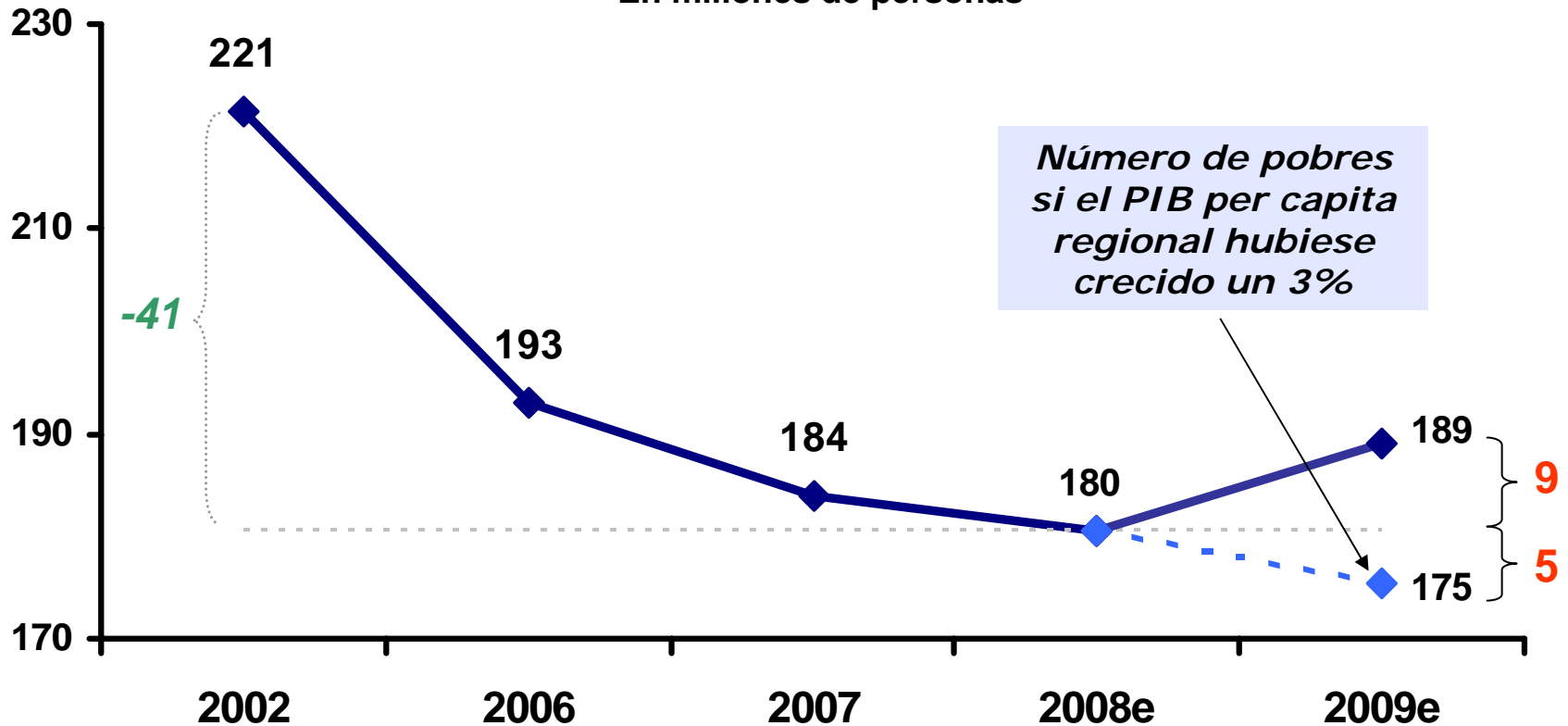


**Fuente:** Comisión Económica para América Latina y el Caribe (CEPAL), sobre la base de tabulaciones especiales de las encuestas de hogares de los respectivos países.

Ello implica una elasticidad-crecimiento de la pobreza de -1,1, inferior a la registrada entre 1997 y 2002 (-1,6).

# ...y la pobreza vuelve a crecer en 2009

AMÉRICA LATINA: EVOLUCIÓN DE LA POBREZA  
En millones de personas

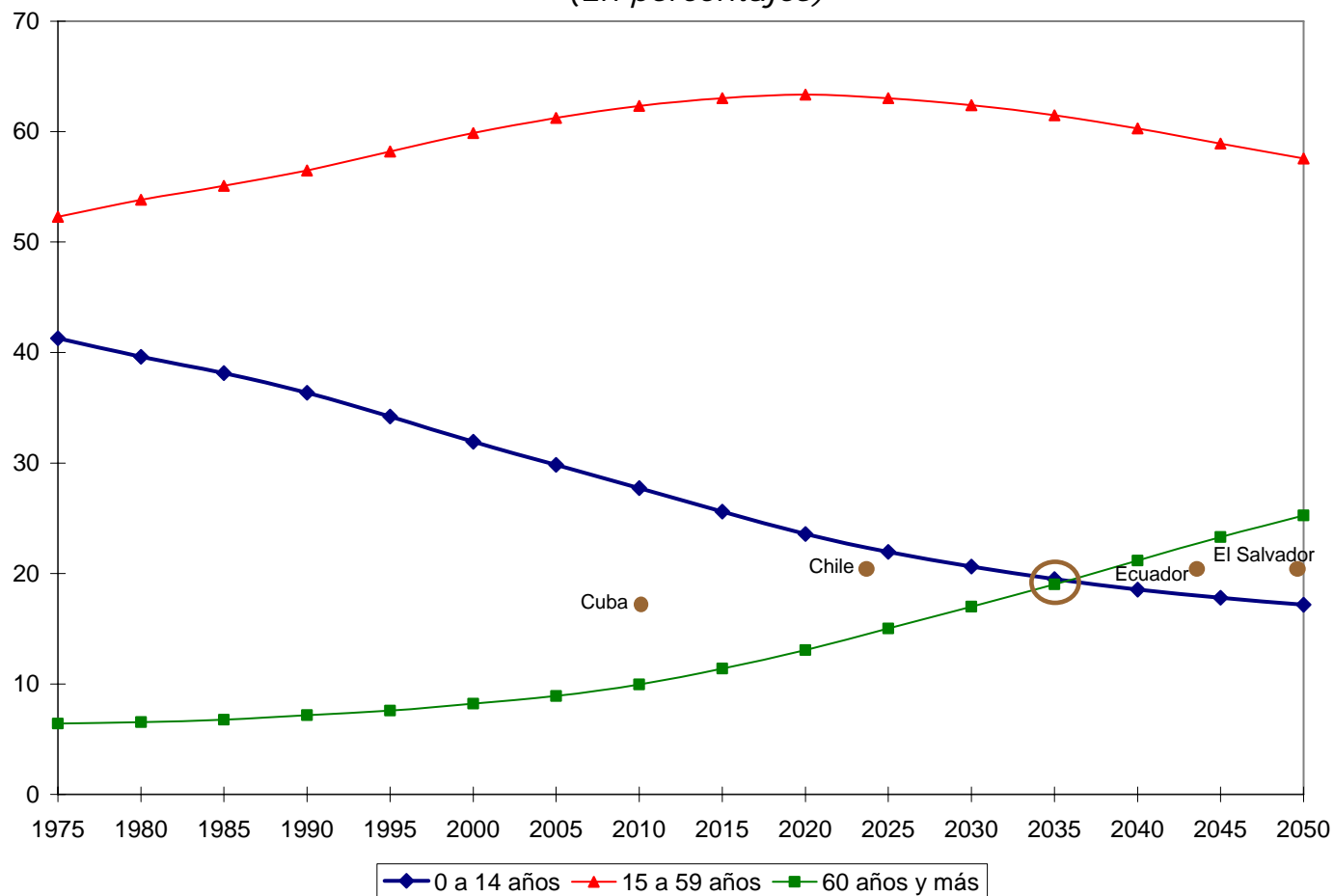




# LA TRANSICIÓN DEMOGRÁFICA: MENORES TASAS DE DEPENDENCIA

## AMÉRICA LATINA: PROPORCIÓN DE POBLACIÓN SEGÚN GRANDES GRUPOS DE EDADES, 1975-2050

(En porcentajes)



**Fuente:** Centro Latinoamericano y Caribeño de Demografía (CELADE) - División de Población de la CEPAL, Estimaciones y proyecciones de población, 2008.

# Cambio climático – COP 16

---

- Multilateral o unilateral vía proteccionismo
- Acuerdo por consenso o por mayoría
- Dilemas que México puede resolver: financiamiento y en compromisos
- Acuerdo vinculante
- Pacto público-privado-social

# Pero persisten cinco grandes brechas

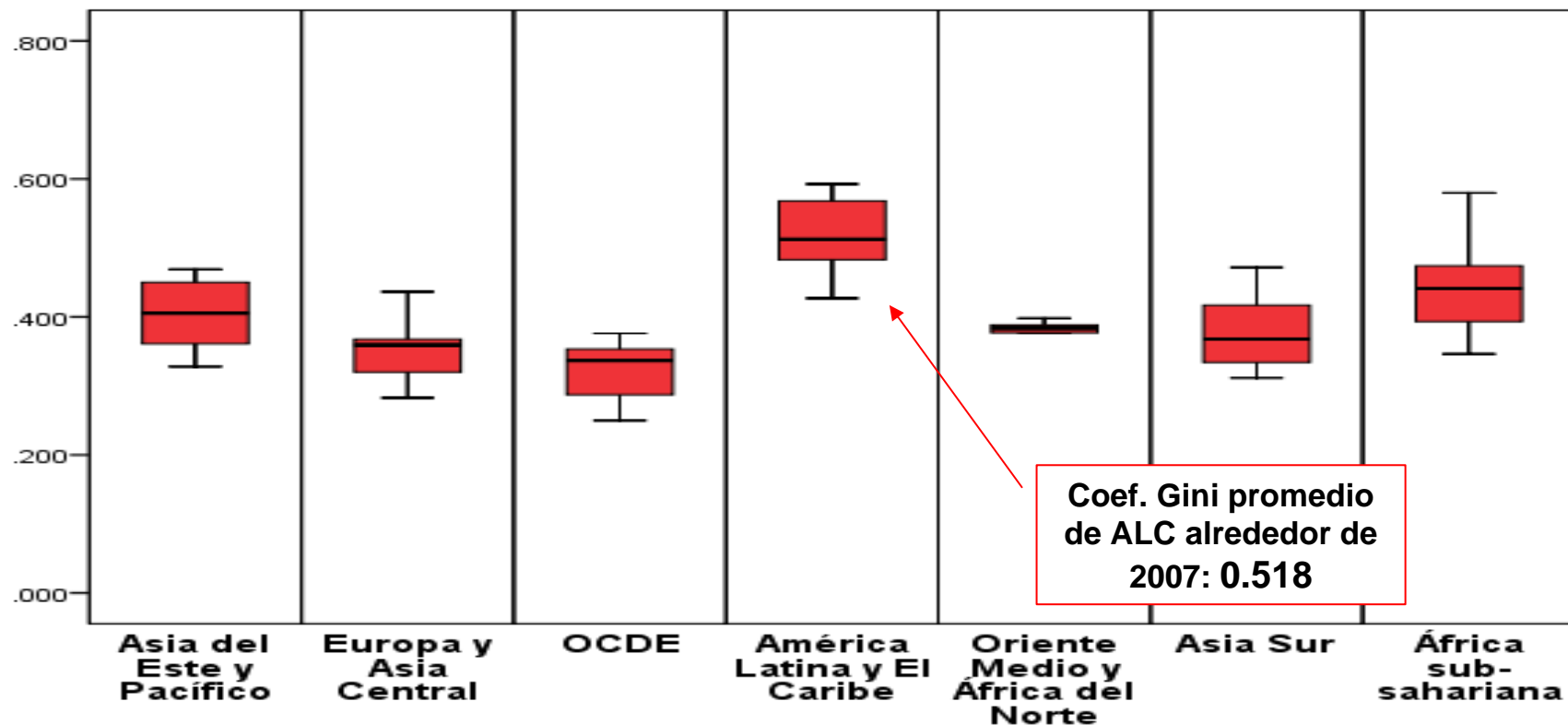
---

- Desigualdad y pobreza
- Fiscal
- Inversión
- Productividad
- Inserción internacional

***Más allá de las causas y efectos de esta crisis, en ALC persisten problemas estructurales que le impiden crecer y distribuir con equidad***

# ALC sigue siendo la región más desigual del mundo

AMÉRICA LATINA Y EL CARIBE: COEFICIENTE DE GINI EN COMPARACIÓN CON OTRAS REGIONES  
(Coeficientes alrededor de 2000-2007, de acuerdo a la disponibilidad de datos)



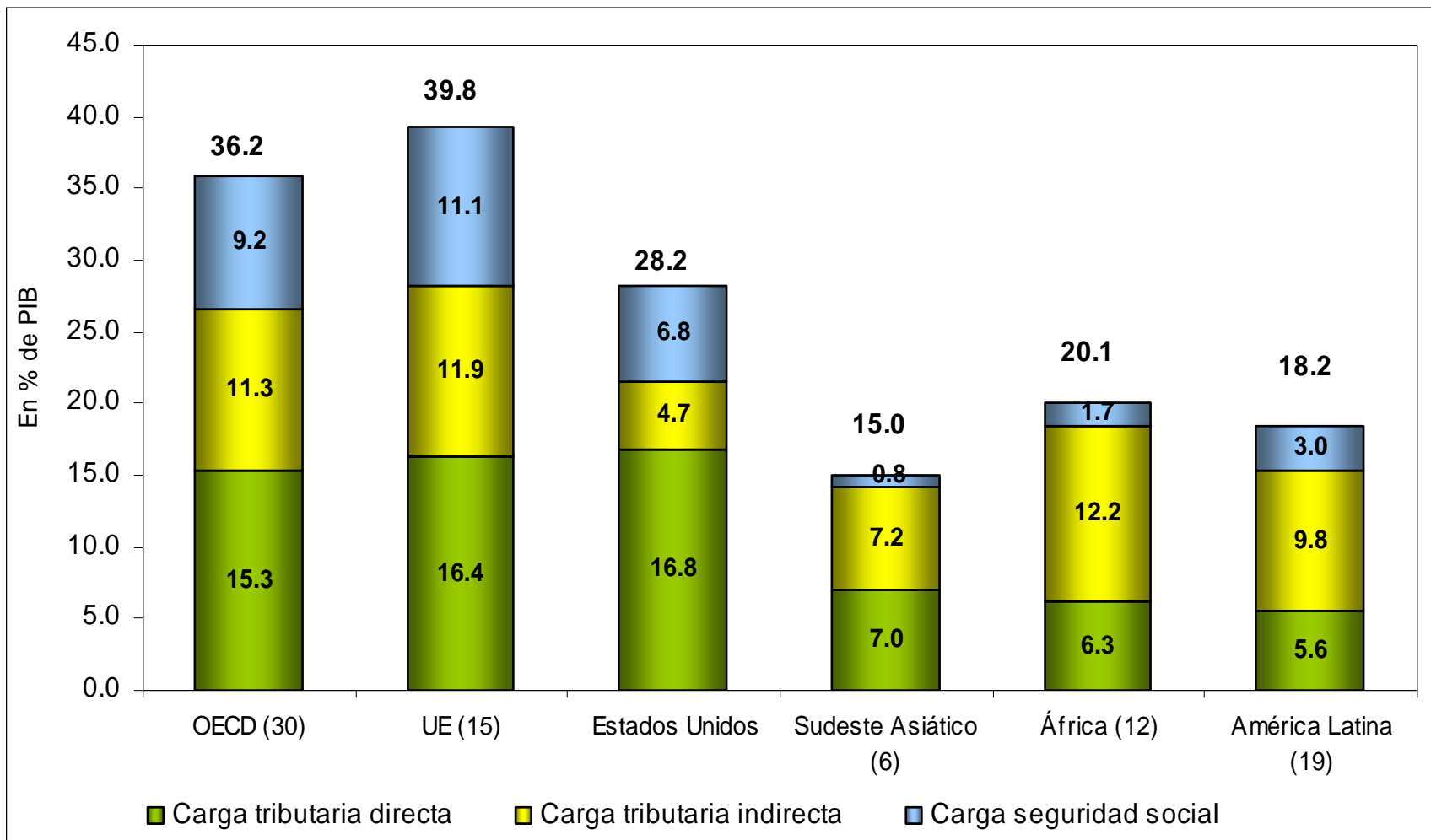
Coef. Gini promedio de ALC alrededor de 2007: 0.518

Fuente: Comisión Económica para América Latina y el Caribe (CEPAL), sobre la base de datos oficiales.



# BRECHA FISCAL: RECAUDA POCO Y MAL...

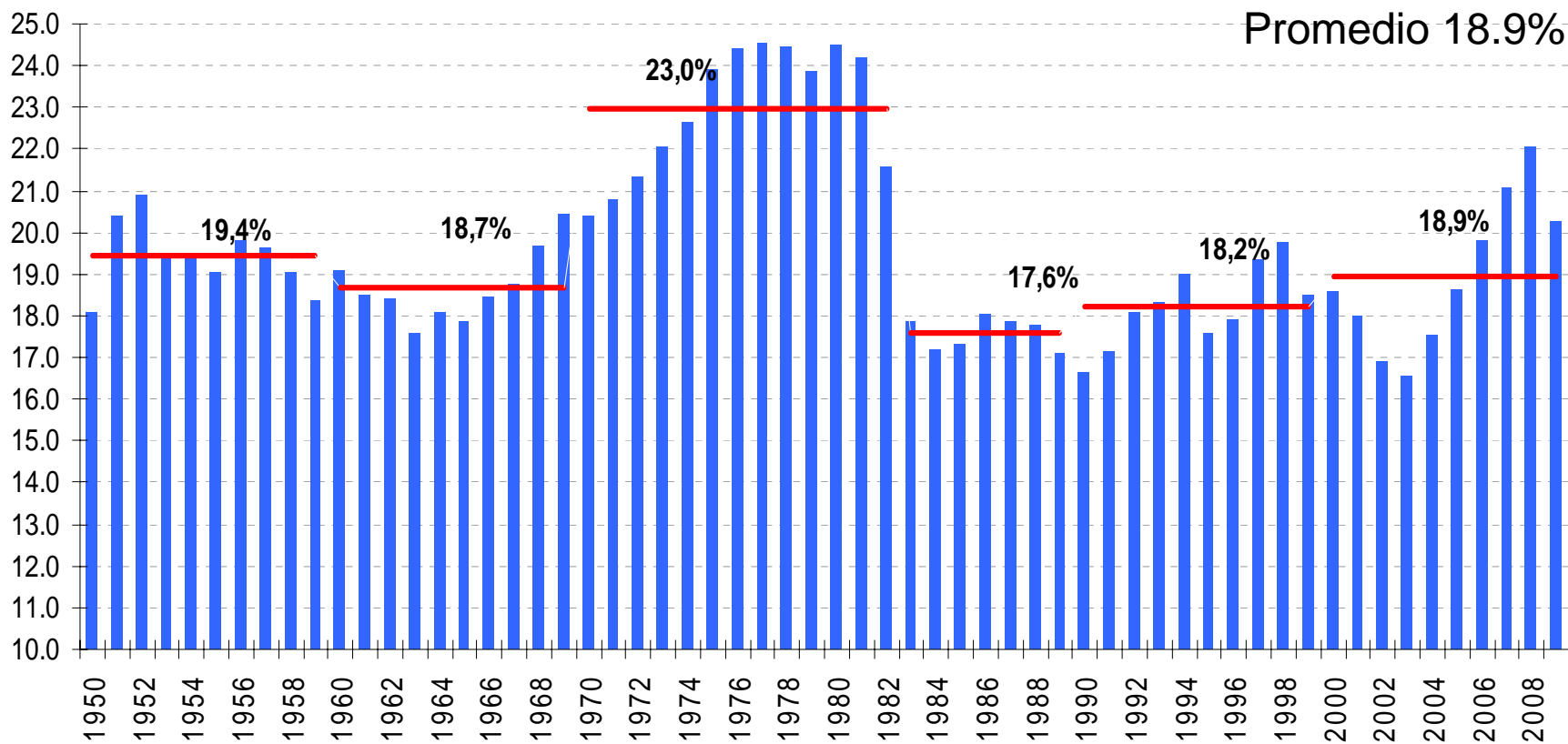
## Estructura tributaria comparada



# Brecha de inversión

AMÉRICA LATINA Y EL CARIBE: INVERSIÓN COMO PORCENTAJE DEL PIB EN DÓLARES DE 2000

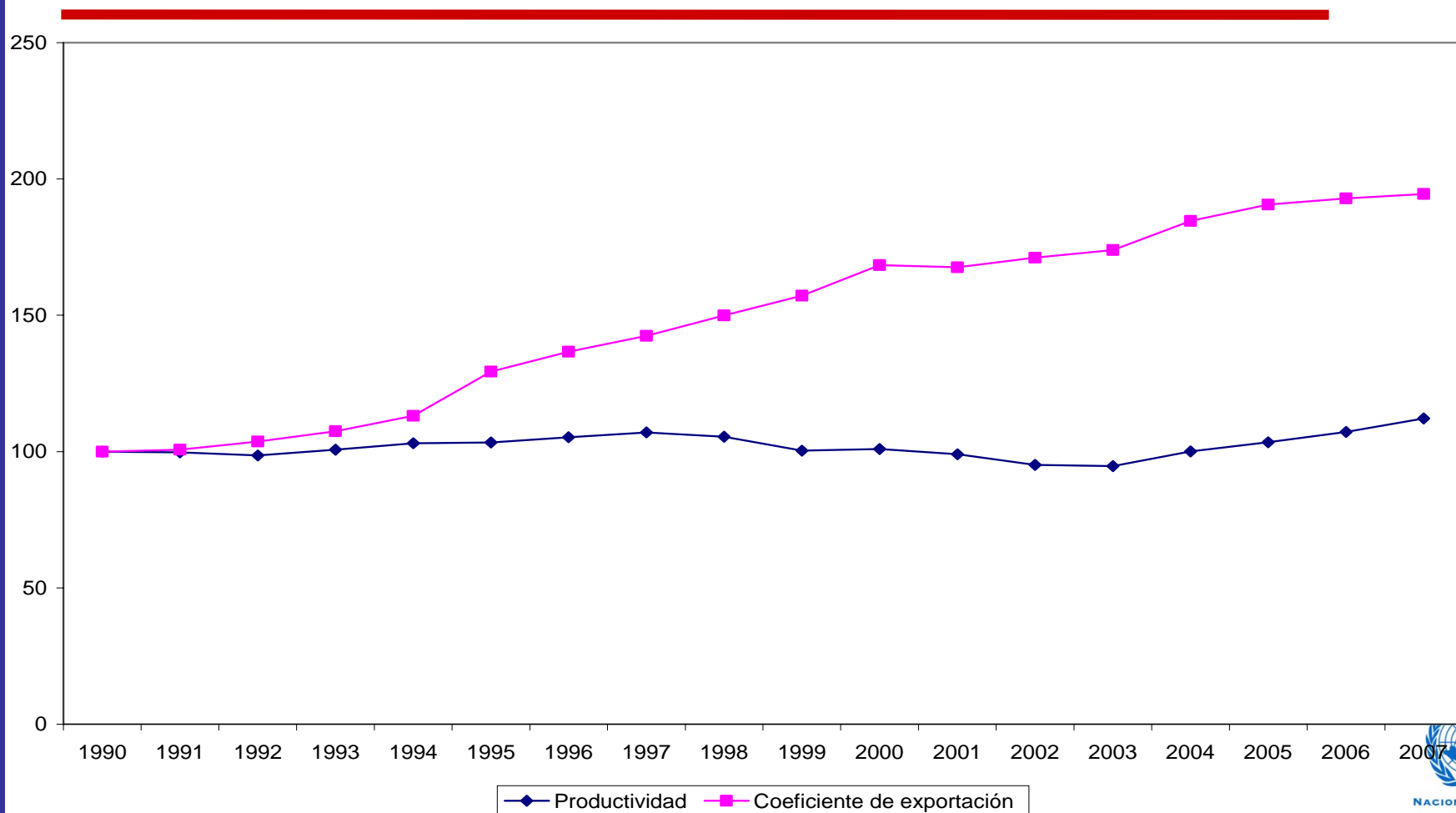
(En porcentajes)



Fuente: Comisión Económica para América Latina y el Caribe (CEPAL), sobre la base de datos oficiales.

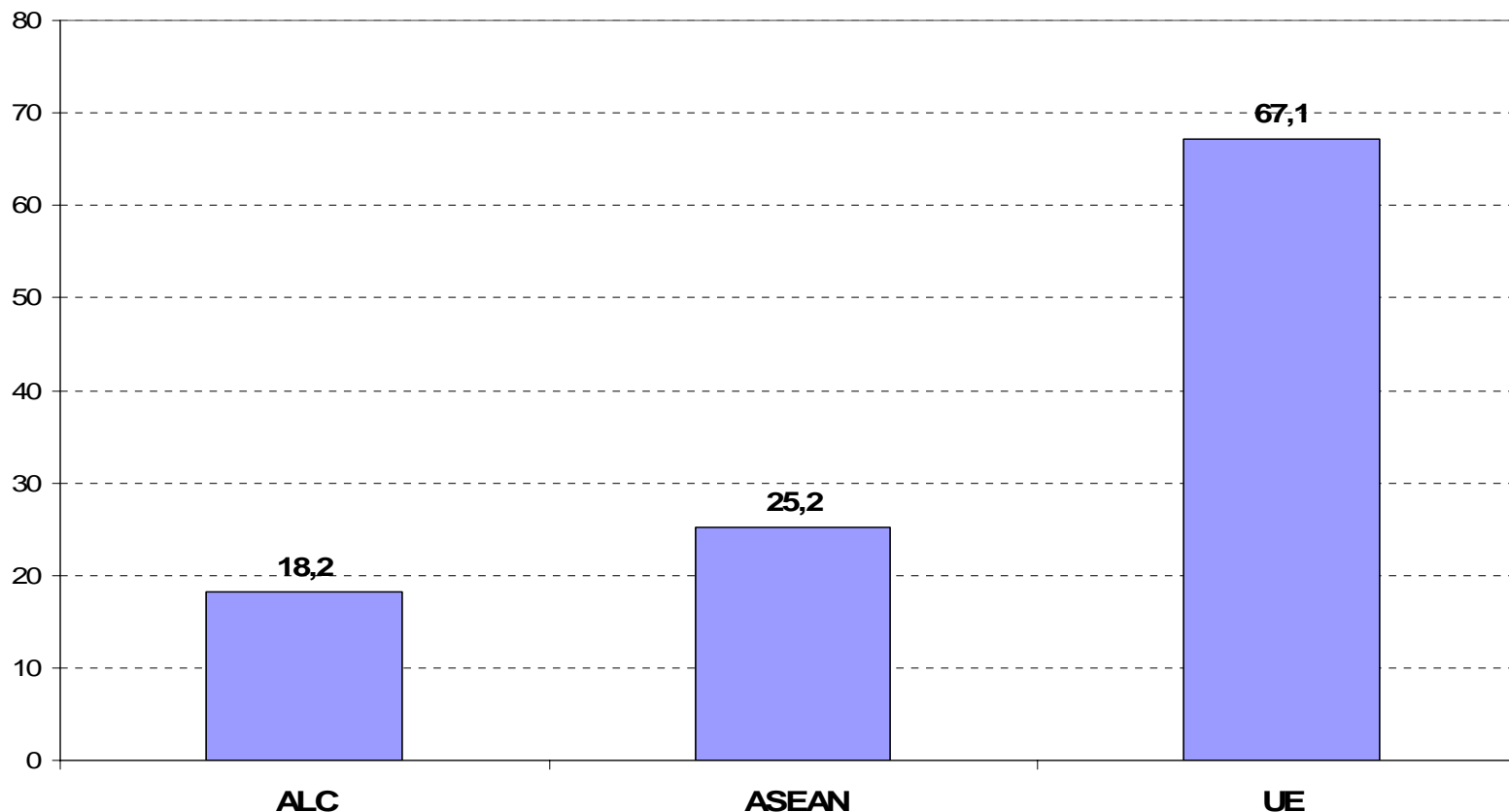
# El impulso exportador no se ha traducido en aumentos de productividad. El crecimiento desde afuera no impulsó procesos importantes de innovación ni de aprendizaje

Coefficiente de exportación y productividad en América Latina  
(Números índice, 1990=100)



Fuente: División de Desarrollo Productivo y Empresarial, CEPAL

## COEFICIENTE DE COMERCIO INTRA REGIONAL 2005 -2007



Será hora de retomar el regionalismo abierto y mejorar por esta vía la inserción y competitividad global



# La política está de vuelta

---

- ➡ El futuro se construye con ideas, liderazgos claros y **visiones estratégicas de largo plazo**
- ➡ Necesitamos **políticas de Estado**, no solamente de gobierno o de administración usando la vía de las instituciones
- ➡ ... Lo que requiere fundamentalmente grandes acuerdos políticos y sociales para un **nuevo contrato social e intergeneracional**
- ➡ Sin estos ingredientes, no hay desarrollo económico y social sostenible posible para los países de América Latina y el Caribe