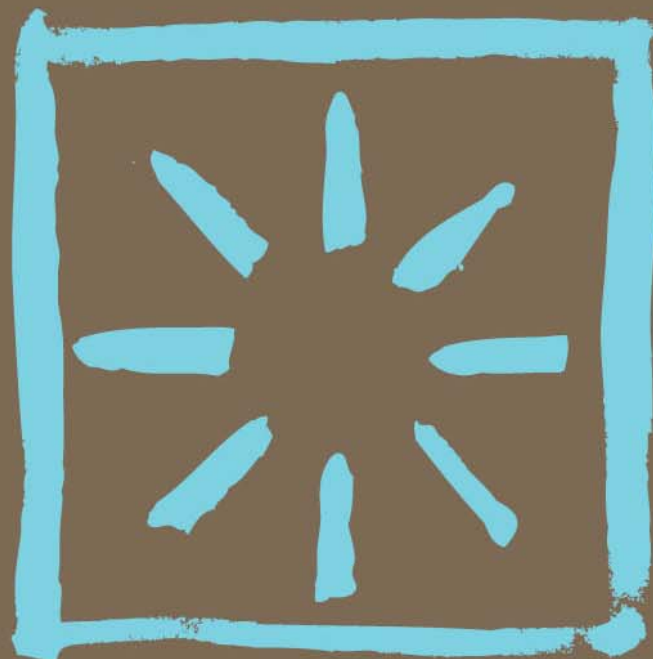


2009



**Panorama social**  
de América Latina



**Alicia Bárcena**  
Secretaria Ejecutiva





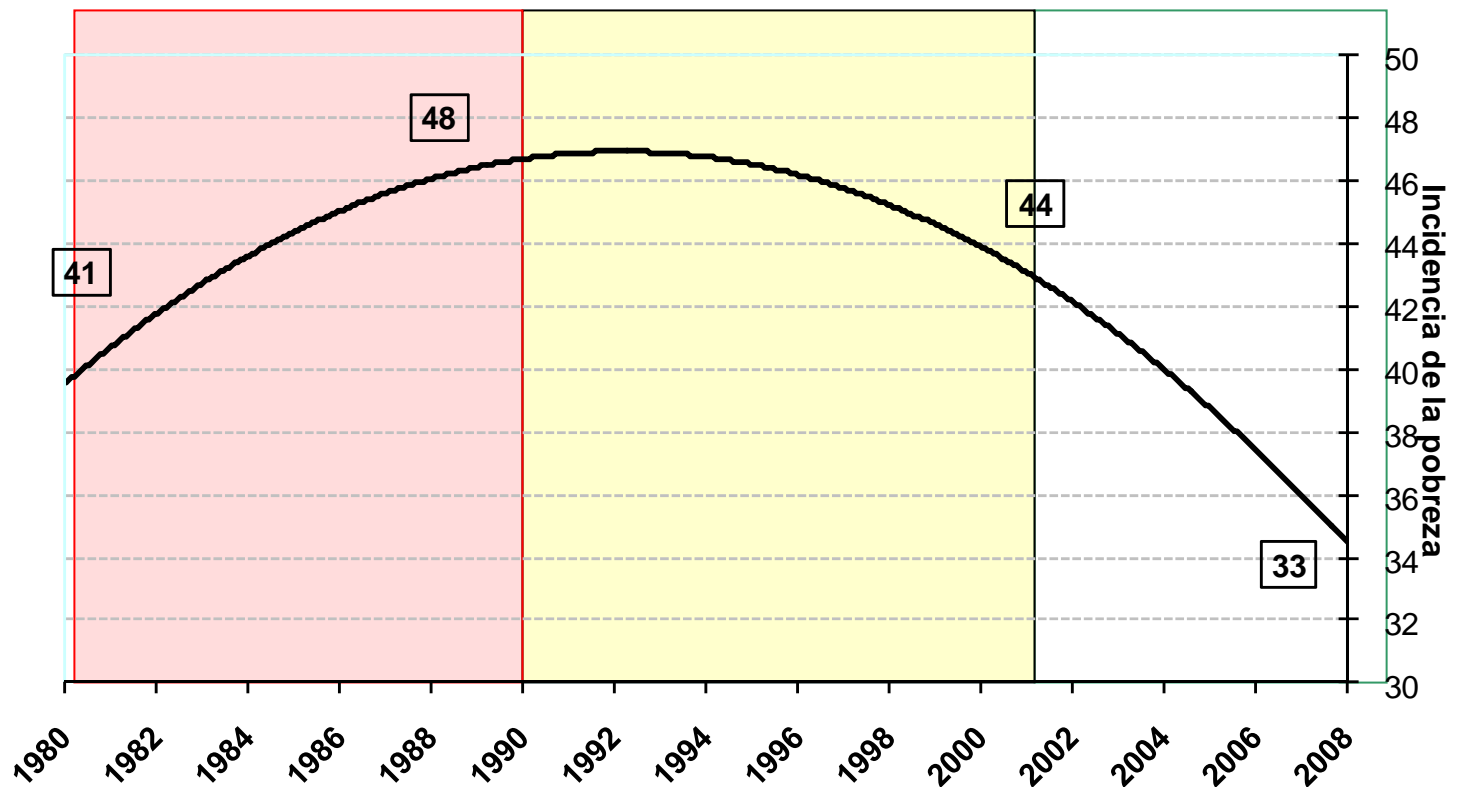
---

# **POBREZA Y DESIGUALDAD EN EL PASADO RECIENTE**

---

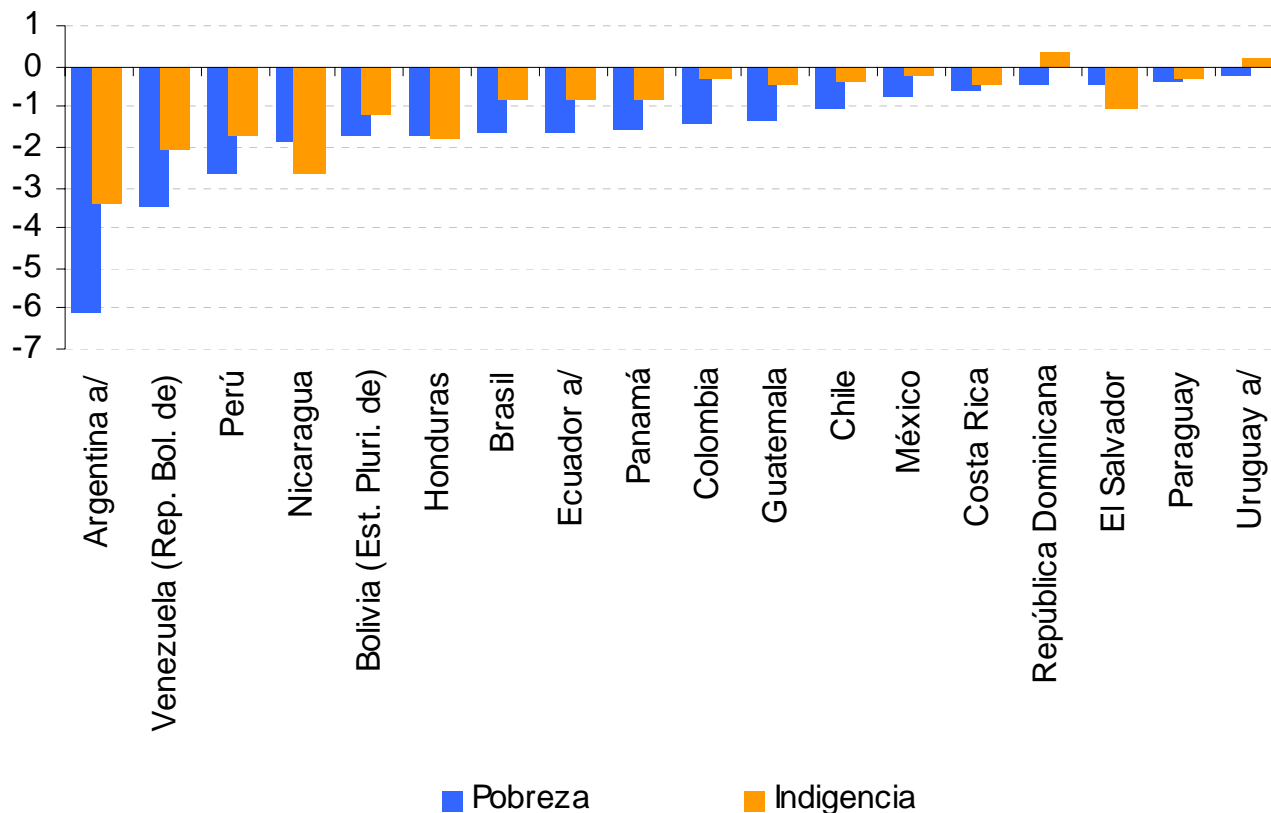
# Luego de la década perdida de los 80, unos difíciles noventa y un nuevo siglo con logros ...

La década pérdida    Los difíciles noventa    Logros sustantivos



# La reducción de la pobreza y la indigencia entre 2002 y 2008 se había manifestado en prácticamente todos los países de la región

**AMÉRICA LATINA (18 PAÍSES): VARIACIÓN ANUAL DE LAS TASAS DE POBREZA E INDIGENCIA, 2002 – 2008**  
(En puntos porcentuales)



Fuente: Comisión Económica para América Latina y el Caribe (CEPAL), sobre la base de tabulaciones especiales de las encuestas de hogares de los respectivos países.  
a/ Área urbana.



# Cuatro aliados tuvo el descenso de la pobreza entre 1990 y 2008, que operaron con intensidades diferentes en distintos períodos ...

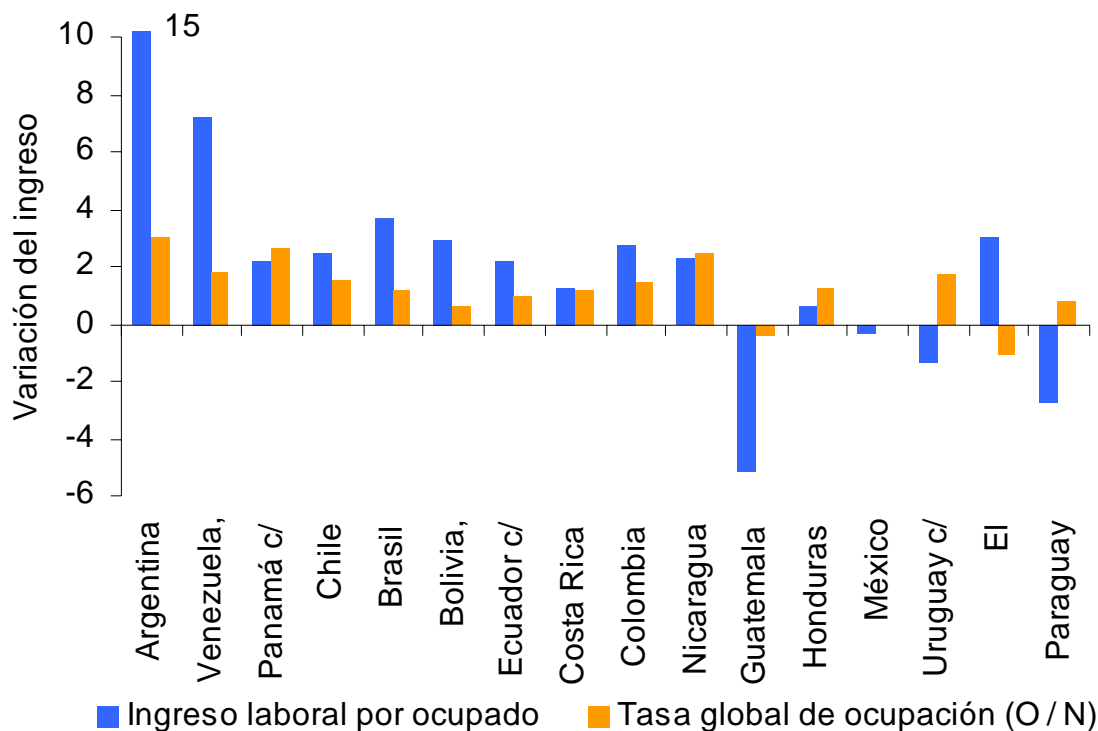
---

- Crecimiento económico (los noventa con mejoras en tasas de empleo y a partir del 2002 se conjugan mejoras en tasas de empleo e ingresos)
- Mejoras distributivas (sólo entre 2002-2008)
- Fuerte expansión del gasto social (retoma crecimiento en los noventa y se consolida entre 2002 y 2008)
- Efecto demográfico (disminución de la fecundidad, de la dependencia y del tamaño medio de los hogares, más marcado en la primera etapa que en la segunda)



# Primer aliado: entre el 2002 y 2008 se suma a las mejoras en las tasas de empleo de los noventa el aumento en el ingreso laboral por ocupado

## AMÉRICA LATINA (16 PAÍSES): VARIACIÓN ANUAL DE LOS COMPONENTES DEL INGRESO LABORAL Y DE LA TASA DE POBREZA, 2002 – 2008 a/



Fuente: Comisión Económica para América Latina y el Caribe (CEPAL), sobre la base de tabulaciones especiales de las encuestas de hogares de los respectivos países.

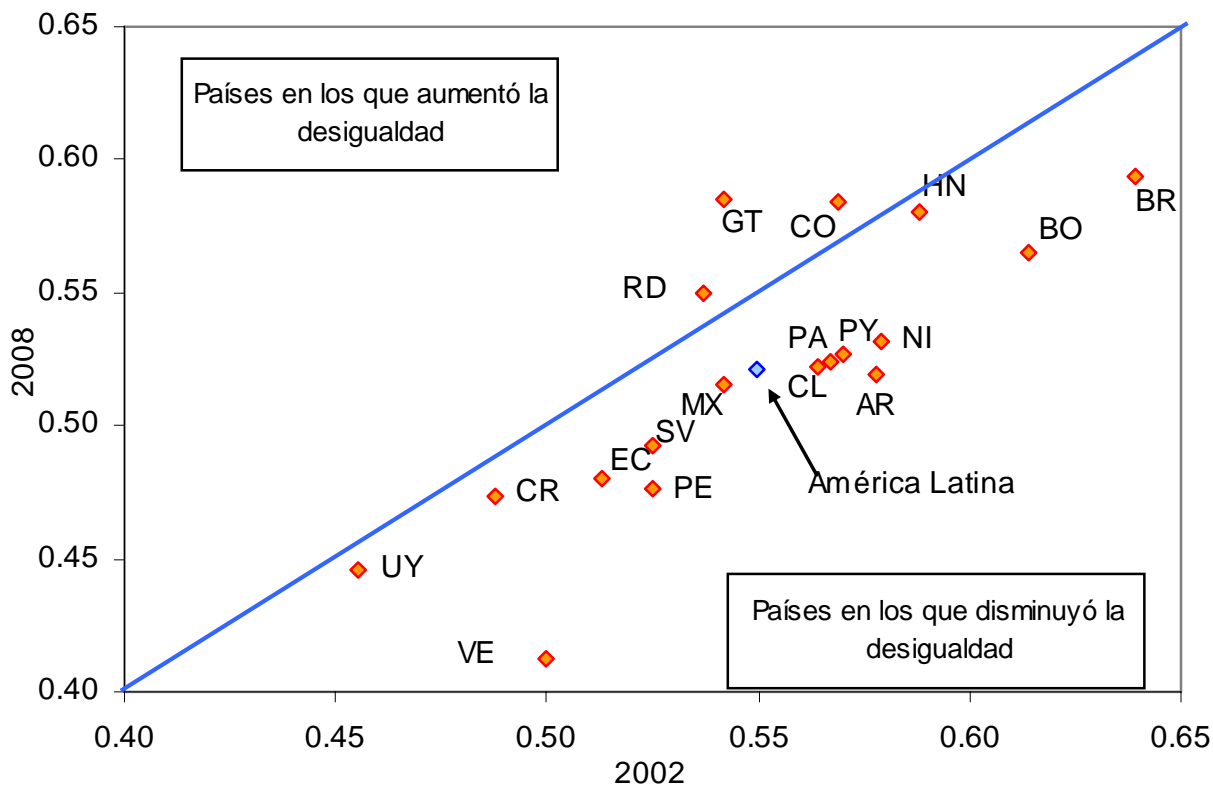
a/ Países ordenados según la variación anual de la tasa de pobreza. El período 2002 corresponde a la encuesta más reciente disponible entre 2000 y 2002, y el período 2008, a la más reciente disponible entre 2004 y 2008.

b/ Área metropolitana. c/ Área urbana.



# En contraste con los noventa entre 2002 y 2008 se sumó un **SEGUNDO ALIADO**. La desigualdad en la distribución del ingreso se redujo en forma significativa...

## AMÉRICA LATINA (18 PAÍSES): ÍNDICE DE GINI, ALREDEDOR DE 2002 Y 2008



Fuente: Comisión Económica para América Latina y el Caribe (CEPAL), sobre la base de tabulaciones especiales de las encuestas de hogares de los respectivos países.

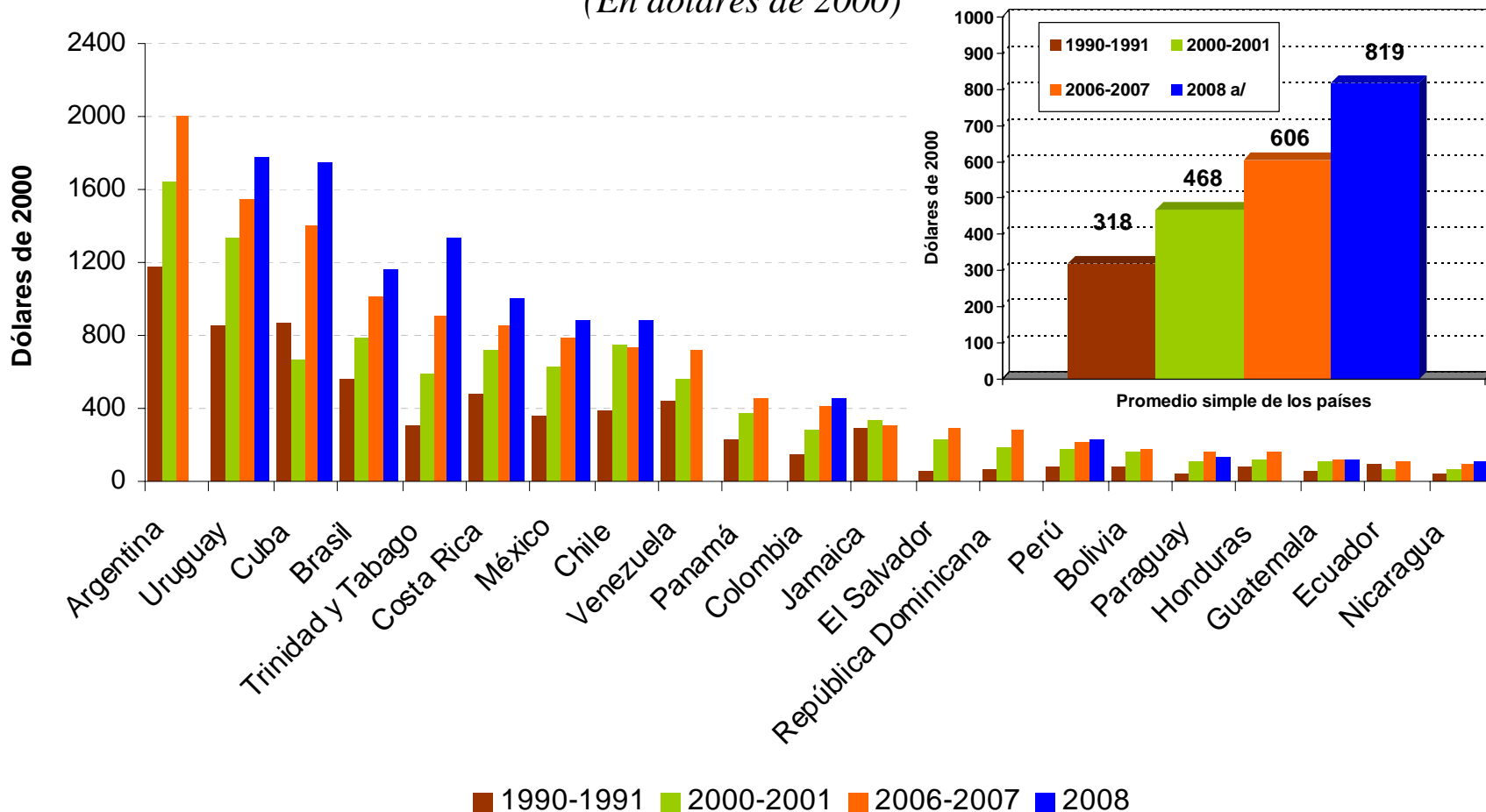
a/ Área urbana.



# Tercer aliado: Ha habido un aumento absoluto del gasto público social por habitante

## AMERICA LATINA Y EL CARIBE (21 PAISES) GASTO PUBLICO SOCIAL PER CAPITA, 1990-1991 A 2008

(En dólares de 2000)



Fuente: Comisión Económica para América Latina y el Caribe (CEPAL), base de datos sobre gasto social.

a/ Promedio simple de 12 países.

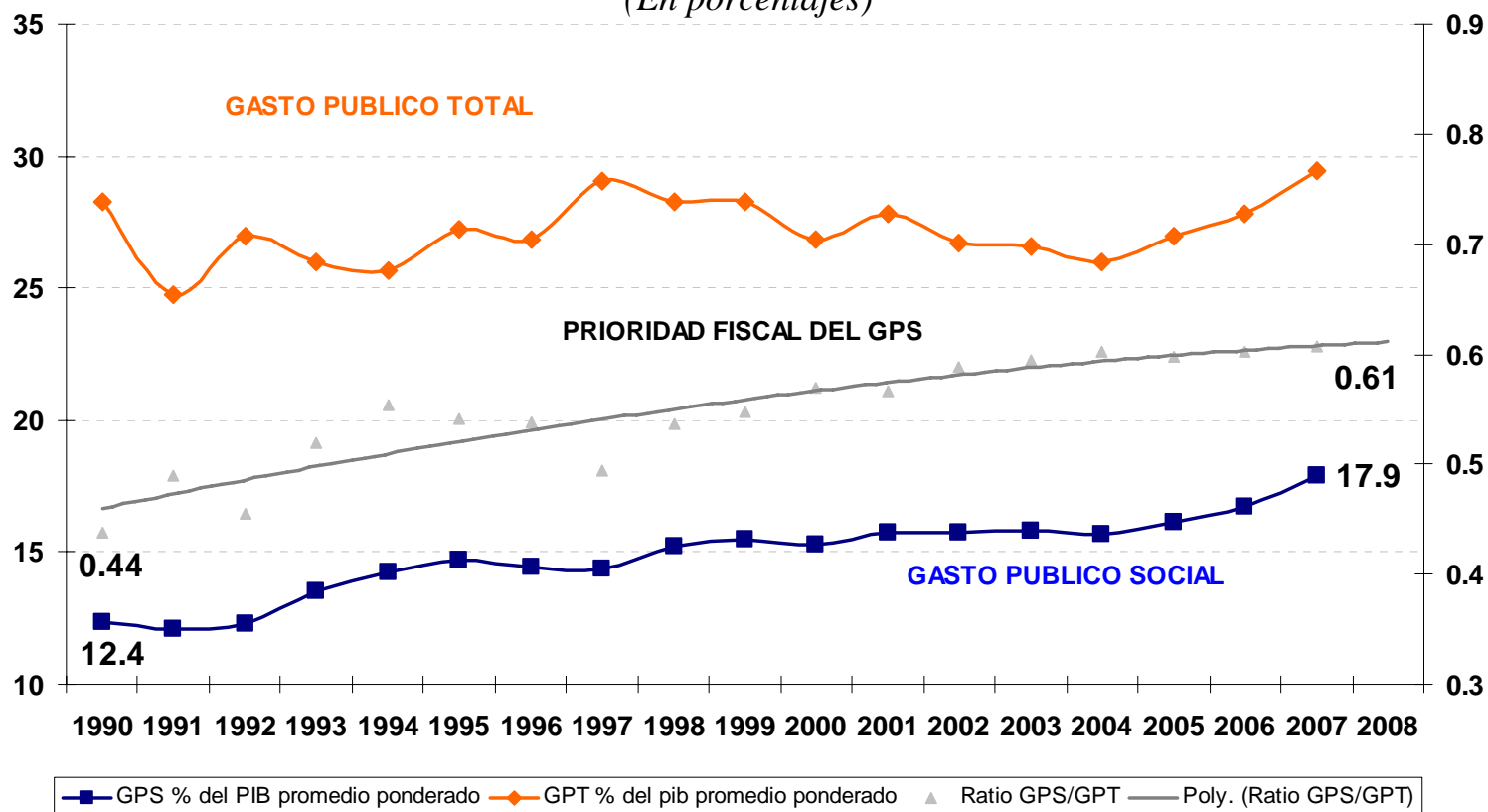




# Tercer aliado: Ello sucede porque el PIB creció pero además su prioridad dentro del Gasto público ha aumentado.

## AMERICA LATINA (21 PAISES) : TENDENCIA DEL GASTO PUBLICO SOCIAL Y GASTO PUBLICO TOTAL COMO PORCENTAJE DEL PIB

(En porcentajes)



# Cuarto Aliado: Entre 1990 y 2010 tasa de dependencia todavía caía en forma marcada

Numero de personas en edades inactivas por cada 100 personas en edades activas:

$$(0-14) + (60+) / (15-59)$$

Caída pronunciada:

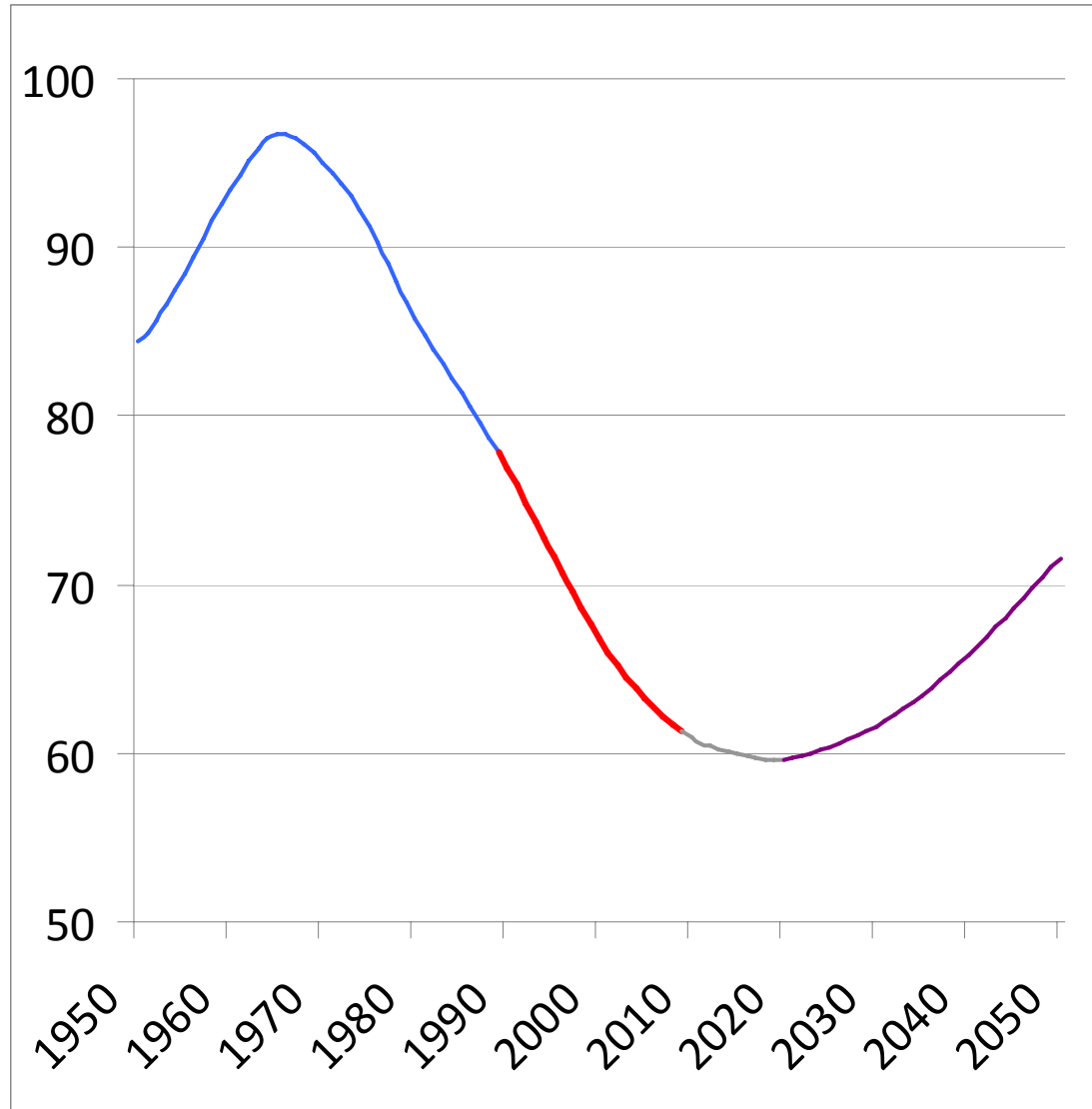
Rédito fácil del bono  
(1970-2010/2015)

Estabilización en niveles bajos:

Persiste el bono pero se activa dependiendo de otros factores  
(2010/2015-2021)

Inicio del fin del bono demográfico:

Comienza a subir la tasa de dependencia  
2021-





---

# **POBREZA Y VULNERABILIDAD FRENTE A LA CRISIS**

---

# Panorama Social 2009

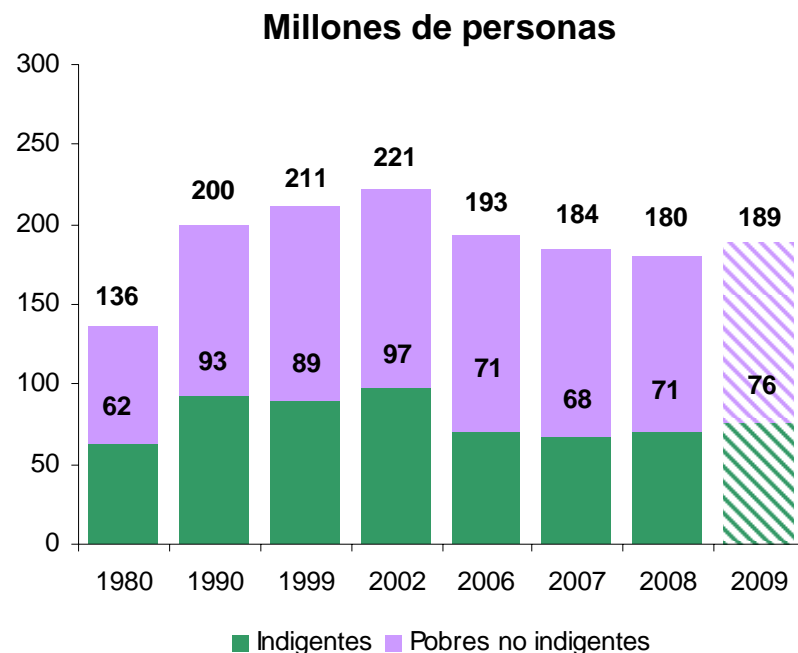
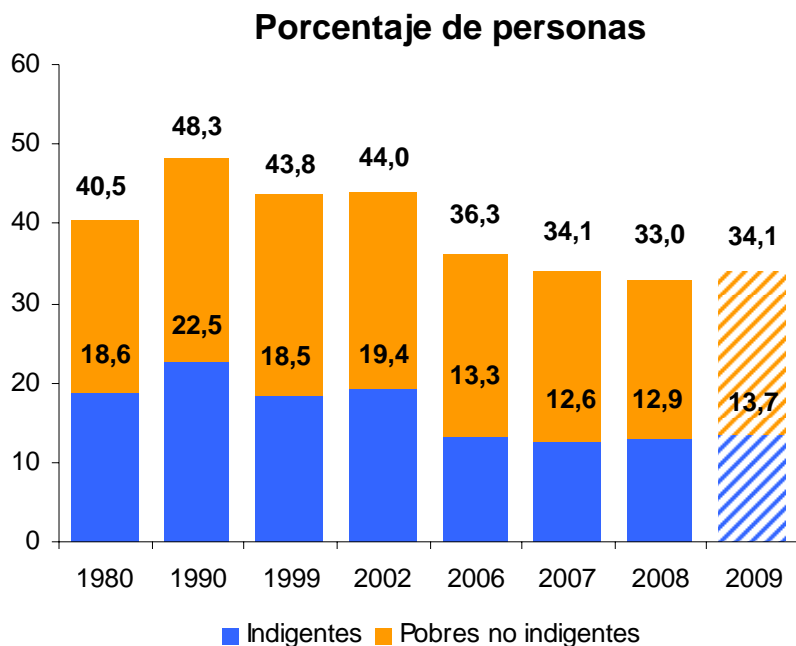
---

- La crisis financiera mundial resultará en una contracción del PIB regional de entre -1,5% y -1,8% en 2009.
- Por primera vez en seis años la pobreza dejará de caer y se incrementará. En el caso de la indigencia, la tendencia ya se había revertido en 2008, a causa del alza pronunciada en el precio de los alimentos.
- CEPAL proyecta que de 2008 a 2009 las personas en situación de pobreza pasarán del 33% al 34,1% (1,1% de aumento). Aquellas en situación de indigencia lo harán de 12,9% a 13,7% (0.8% de aumento).
- En 2009 habrá 9 millones más de personas en situación de pobreza, donde se incluye el aumento de 5 millones de personas en situación de indigencia.



# Para el promedio regional el deterioro de 2009 no ELIMINA los logros de los últimos seis años, pero frena y revierte la tendencia

## AMÉRICA LATINA: EVOLUCIÓN DE LA POBREZA Y LA INDIGENCIA a/, 1980 – 2009



Fuente: Comisión Económica para América Latina y el Caribe (CEPAL), sobre la base de tabulaciones especiales de las encuestas de hogares de los respectivos países.

a/ Estimación correspondiente a 18 países de la región más Haití. Las cifras colocadas sobre las secciones superiores de las barras representan el porcentaje y número total de personas pobres (indigentes más pobres no indigentes).



# Las razones de un impacto social menor que en crisis anteriores

---

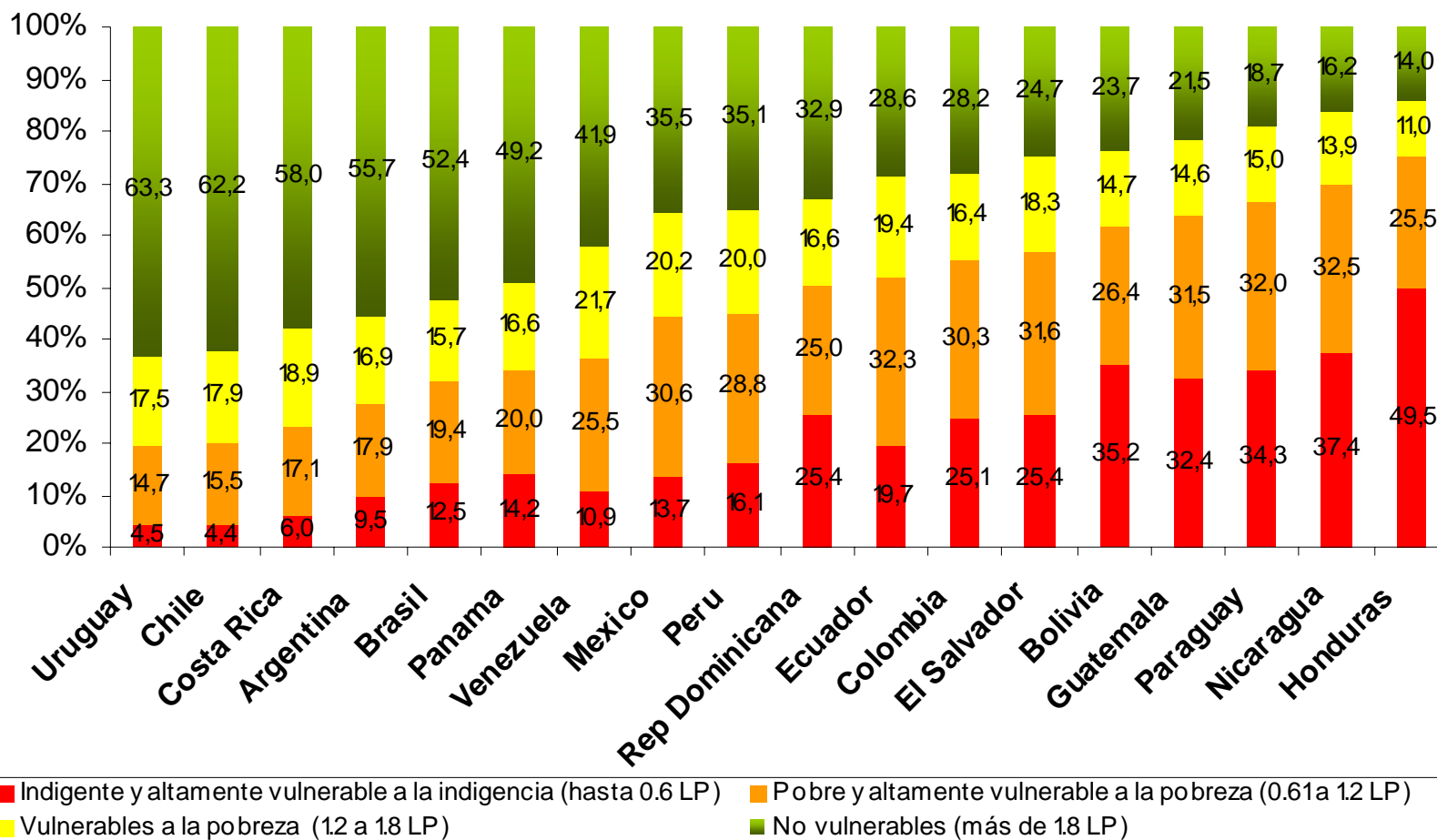
- Tres buenas noticias que marcan un contraste con crisis anteriores:
  - Buenas cuentas fiscales del estado
  - no hay procesos inflacionarios e hiperinflacionarios
  - no hay colapso de los sistemas financieros
- Existe margen y predisposición en gobiernos y agencias multilaterales para apoyar medidas monetarias y fiscales contra-cíclicas. Esto marca un contraste importante con los ochenta
- El incremento sostenido del gasto social y de instrumentos de protección social operó amortiguando los efectos sociales de la crisis
- Todo ello ha contribuido a sostener mejor los niveles de actividad y empleo, mantener el valor de las remuneraciones y mantener o expandir sistemas de protección social.



# Las fronteras móviles del bienestar: alta proporción de población expuesta al riesgo

AMERICA LATINA (18 PAISES) PERFIL DE LA VULNERABILIDAD DE INGRESOS POR PAIS 2008

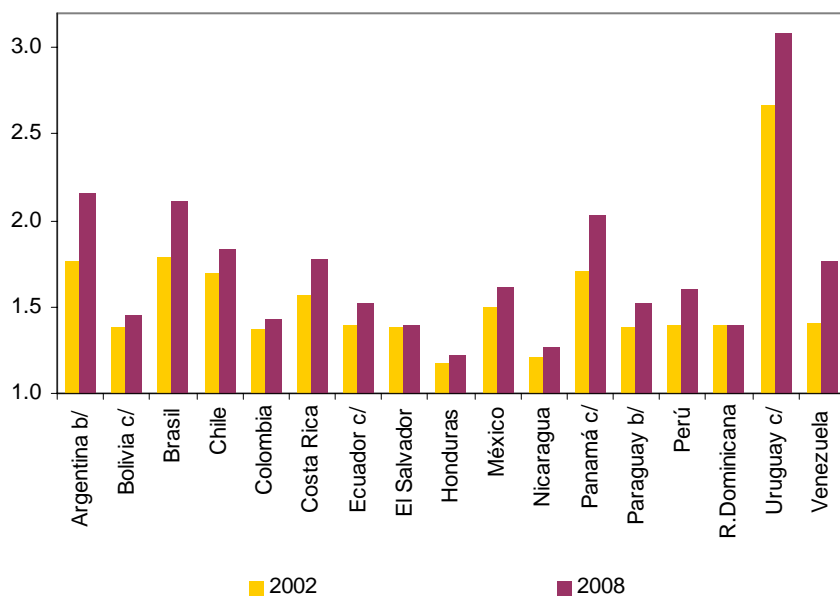
(en porcentajes)



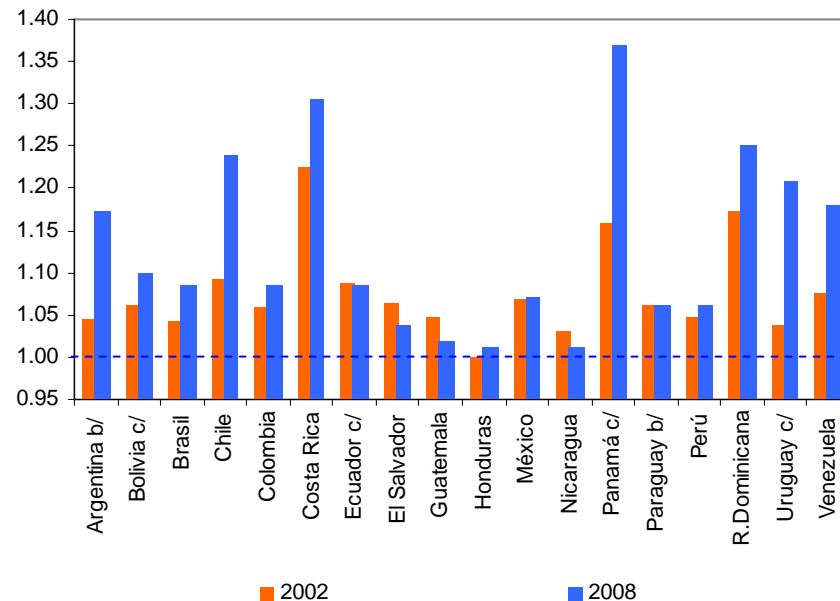
# Los niños y las mujeres siguen siendo más vulnerables a la pobreza. De hecho su peso en la pobreza se incrementa entre 2002 y 2008...

## AMÉRICA LATINA (18 PAÍSES): COCIENTE ENTRE LAS TASAS DE POBREZA DE NIÑOS Y MUJERES Y LAS DEL RESTO DE LA POBLACIÓN, ALREDEDOR DE 2002 Y 2008 a/

Niños entre 0 y 14 años / Personas de 14 años y más



Mujeres / Hombres (con edades entre 20 y 59 años)



Fuente: Comisión Económica para América Latina y el Caribe (CEPAL), sobre la base de tabulaciones especiales de las encuestas de hogares de los respectivos países.

a/ Países ordenados según la variación anual de la tasa de pobreza. El período 2002 corresponde a la encuesta más reciente disponible entre 2000 y 2002, y el período 2008, a la más reciente disponible entre 2004 y 2008.

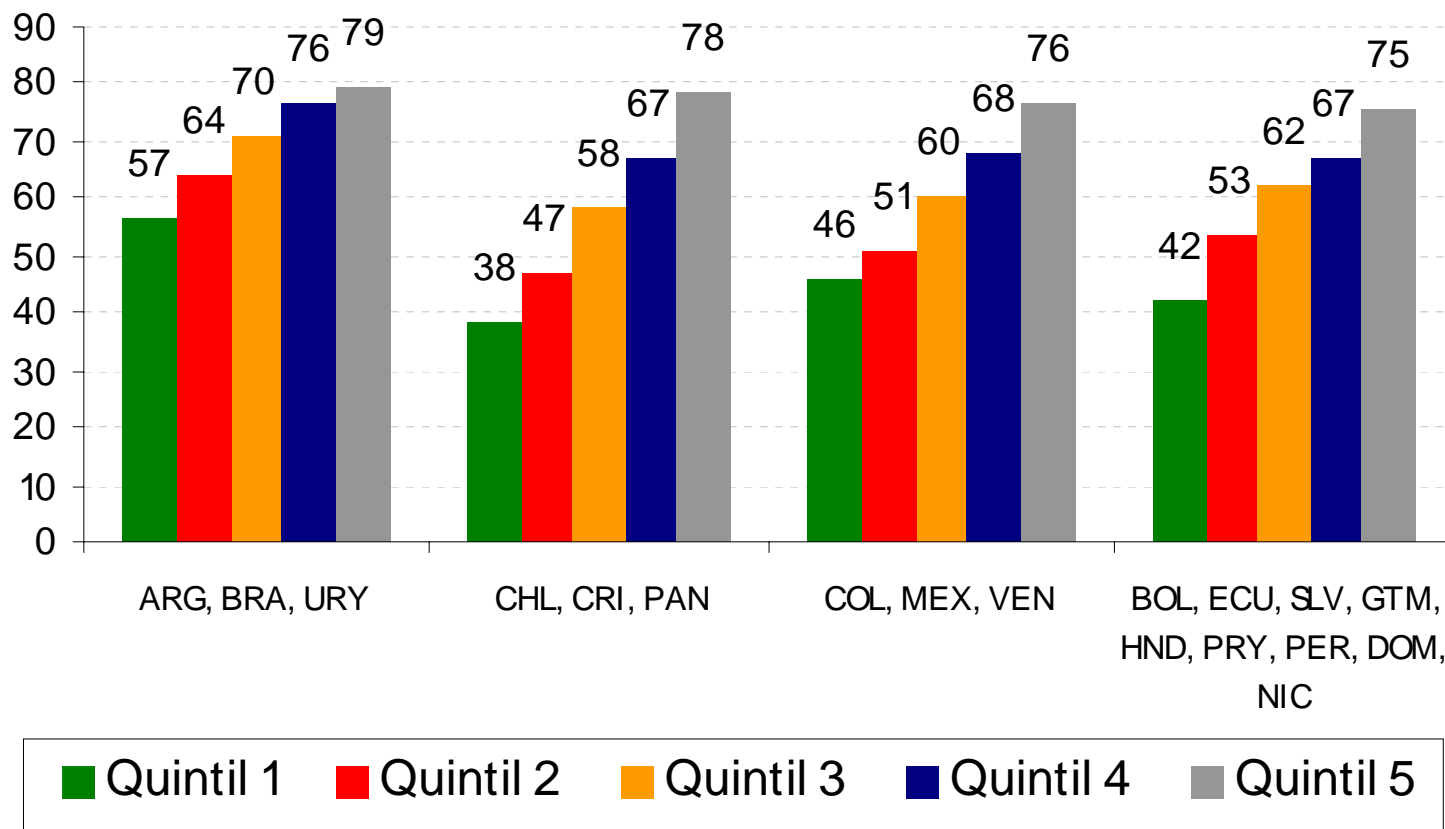
b/ Área metropolitana. c/ Área urbana.





# La inserción laboral de las mujeres es sumamente estratificada. Con menos oportunidades para las pobres.

AMÉRICA LATINA (PROMEDIOS PONDERADOS, 4 GRUPOS DE PAÍSES) PARTICIPACIÓN LABORAL PARA MUJERES DE 25 A 54 AÑOS POR GRUPOS DE PAÍSES SEGÚN QUINTIL DE INGRESOS, ALREDEDOR DE 2007  
(En porcentajes)

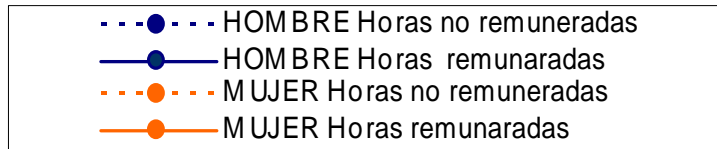
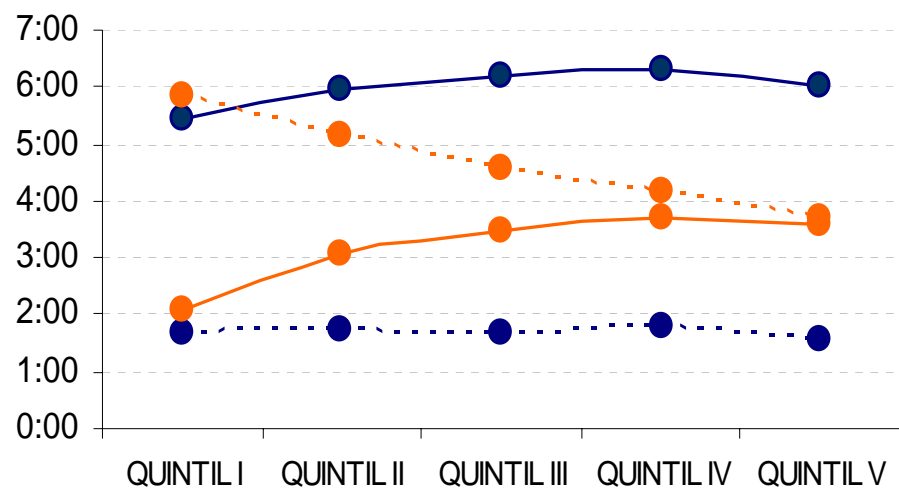


**Fuente:** CEPAL en base a tabulaciones especiales de las encuestas de hogares de los respectivos países. Los datos de Colombia y Nicaragua corresponden a 2005; Argentina, Chile y México a 2006. Argentina corresponde al Gran Buenos Aires; Bolivia a 8 ciudades principales y El Alto; Ecuador a las áreas urbanas; Paraguay a Asunción y Departamento Central; Uruguay a áreas urbanas

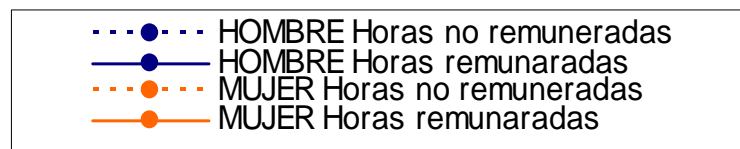
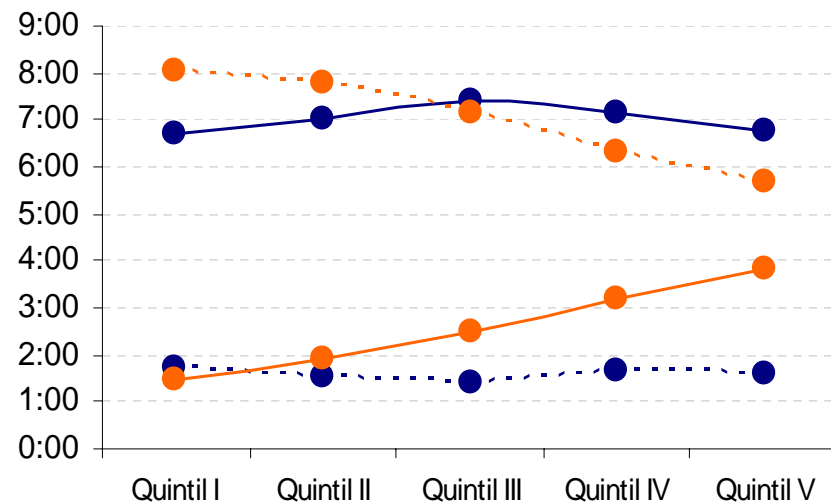


# La división sexual del trabajo remunerado-no remunerado muestra asimetrías cruzadas

**URUGUAY, TIEMPO DE TRABAJO REMUNERADO Y NO REMUNERADO POR SEXO SEGÚN QUINTILES DE INGRESO, 2007**  
(En horas)



**MÉXICO, TIEMPO DE TRABAJO REMUNERADO Y NO REMUNERADO POR SEXO SEGÚN QUINTILES DE INGRESO, 2002**  
(En horas)



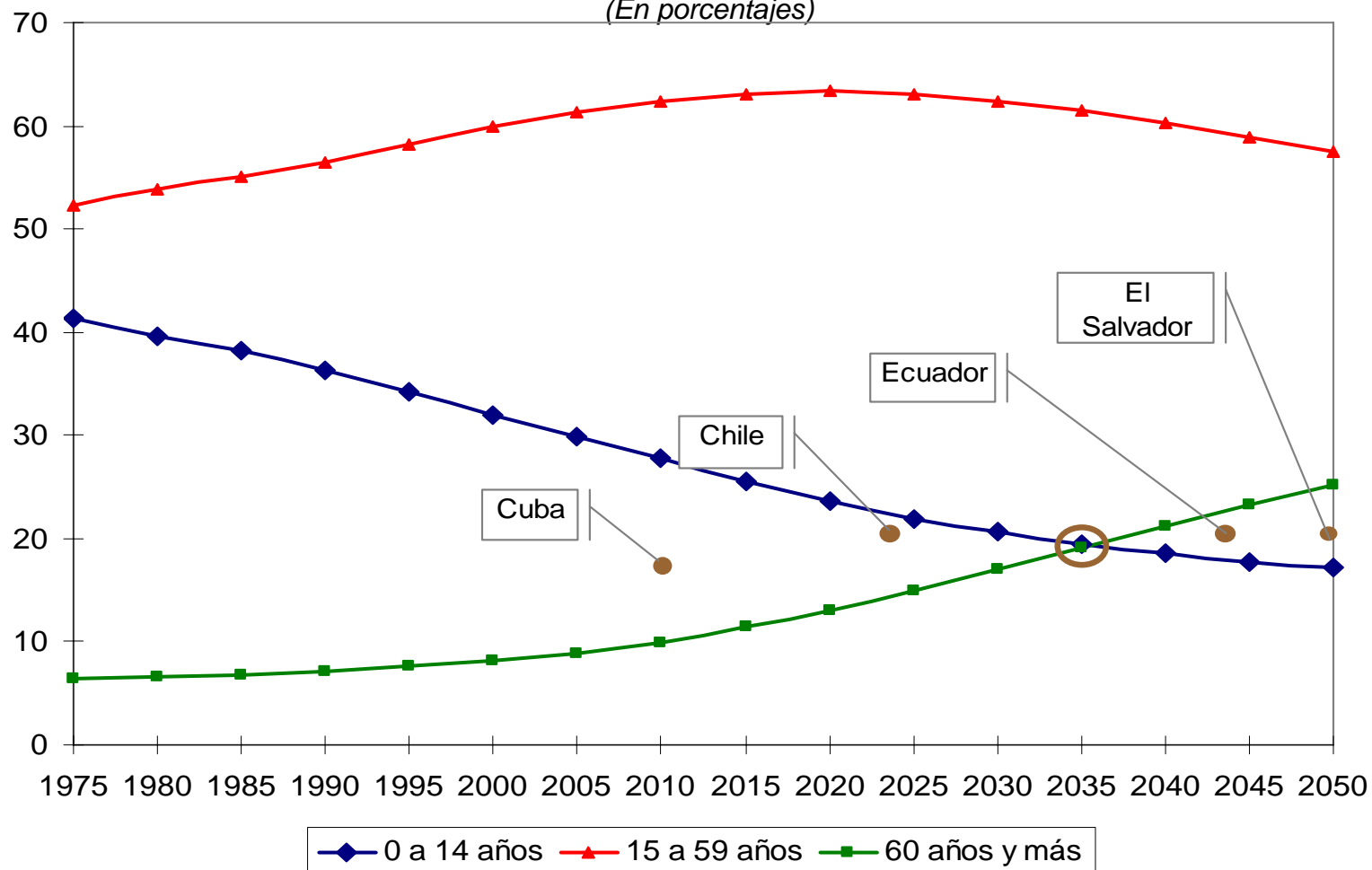
Fuente: CEPAL en base a tabulaciones especiales de la Encuesta de Uso del Tiempo



# La evolución de la estructura por edades de la población impactará las demandas sectoriales

## AMÉRICA LATINA: PROPORCIÓN DE POBLACIÓN SEGÚN GRANDES GRUPOS DE EDADES, 1975-2050

(En porcentajes)

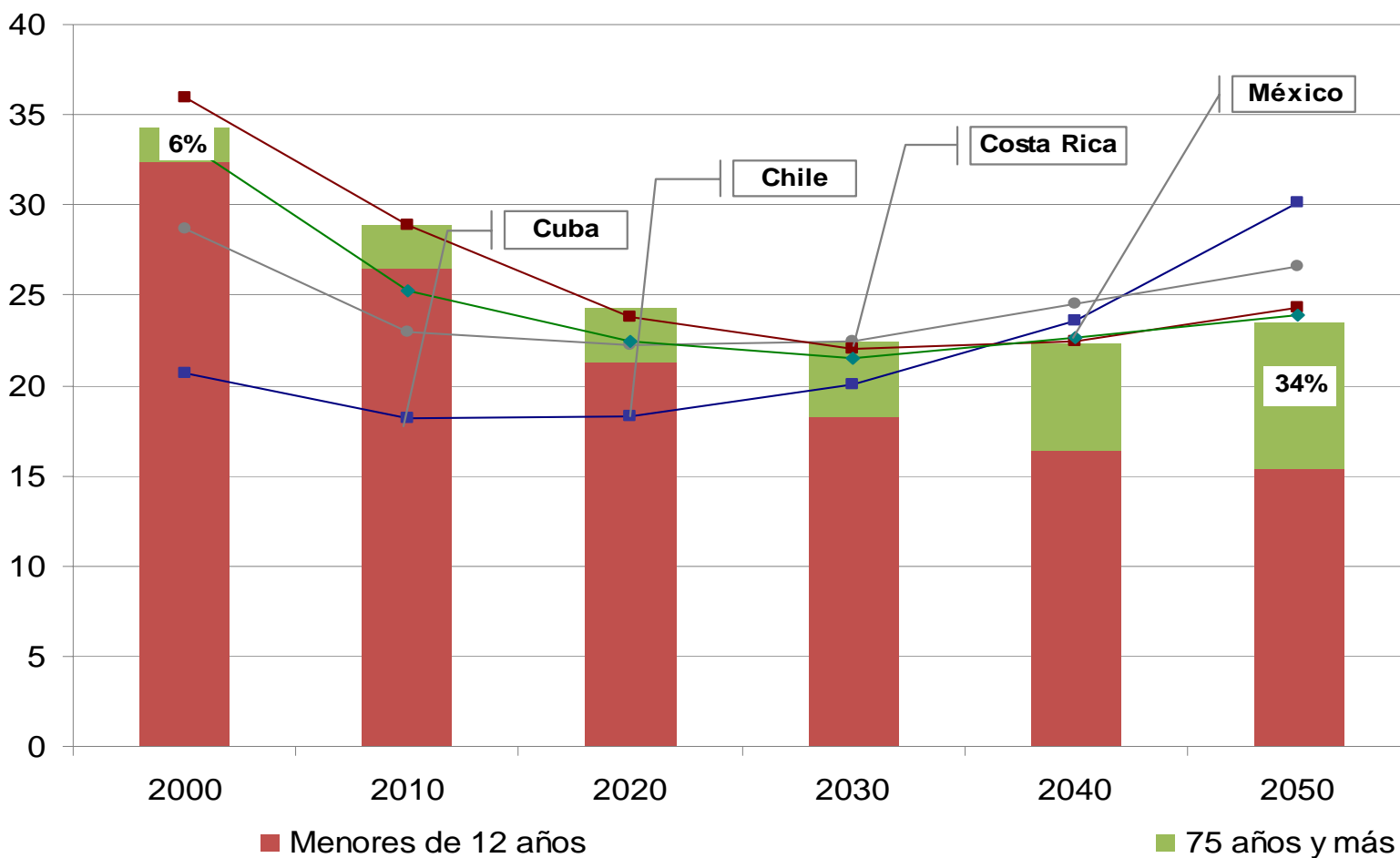


Fuente: Centro Latinoamericano y Caribeño de Demografía (CELADE) - División de Población de la CEPAL, Estimaciones y proyecciones de población, 2008.



# Se sumarán nuevas demandas producto del progresivo envejecimiento de la carga de cuidado

AMÉRICA LATINA Y 4 PAÍSES SELECCIONADOS: POBLACIÓN CON NECESIDAD DE CUIDADOS POR CADA CIENTO POTENCIALES CUIDADORES, SEGÚN GRUPOS DE EDAD, 2000-2050  
(En Porcentajes)



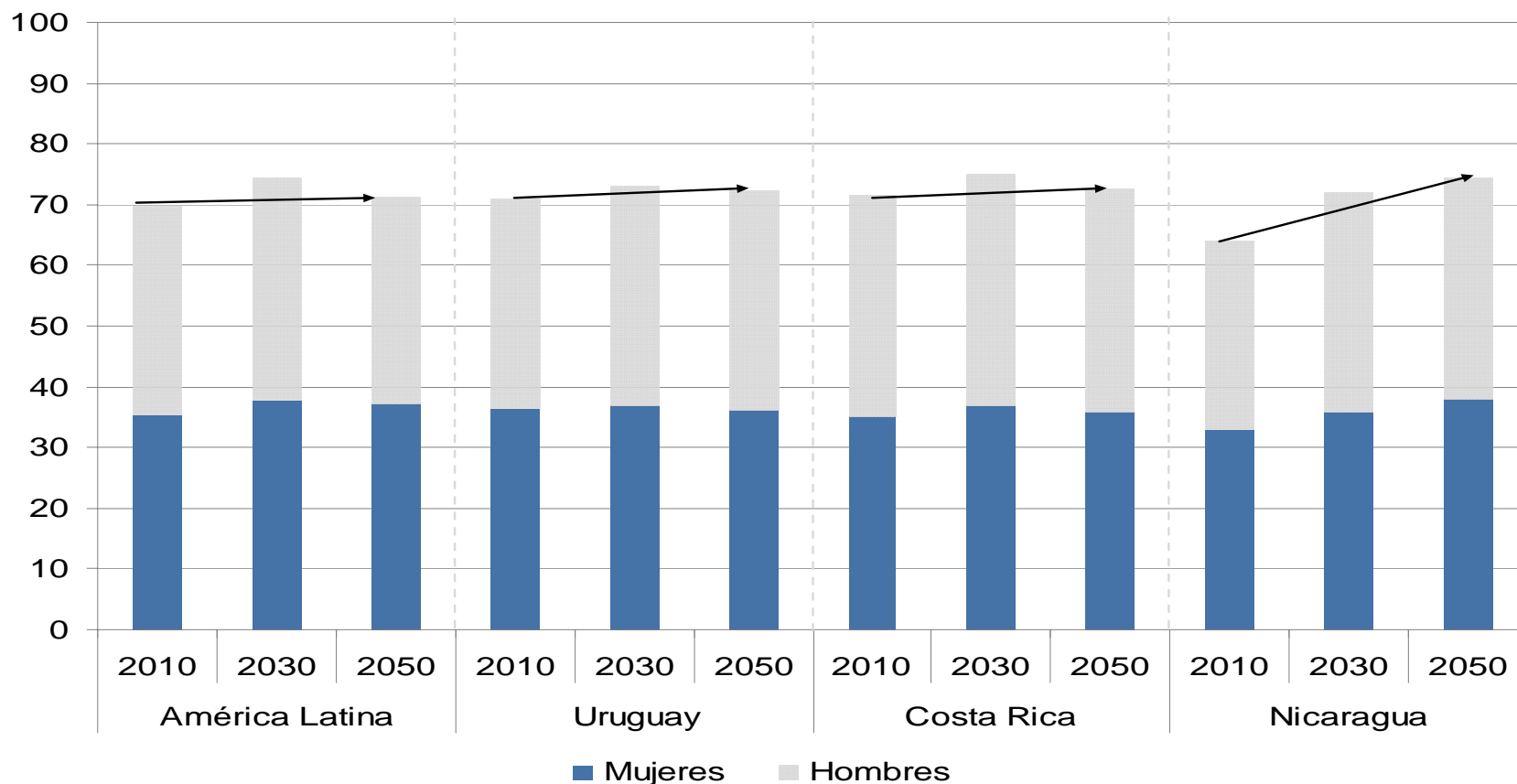
Fuente: Centro Latinoamericano y Caribeño de Demografía (CELADE) - División de Población de la CEPAL, Estimaciones y proyecciones de población, 2008.



# ... en un contexto donde la disponibilidad de cuidadores será limitada, por el cambio en las familias y en roles de las mujeres

## AMÉRICA LATINA Y 3 PAISES SELECCIONADOS: POTENCIALES CUIDADORES SEGÚN SEXO DENTRO DEL TOTAL DE LA POBLACIÓN, 2010, 2030 y 2050

(En porcentajes)



Fuente: Centro Latinoamericano y Caribeño de Demografía (CELADE) - División de Población de la CEPAL, Estimaciones y proyecciones de población, 2008.

a: Los potenciales cuidadores se definen como aquellas personas en edades de 15 a 74 años





---

# **ESCENARIOS FUTUROS: EL DESAFÍO DE LOS SISTEMAS DE PROTECCIÓN SOCIAL**

---

# MOTORES DE COMBATE A LA POBREZA PUEDEN FALLAR Y EL CAMINO SERÁ CUESTA ARRIBA

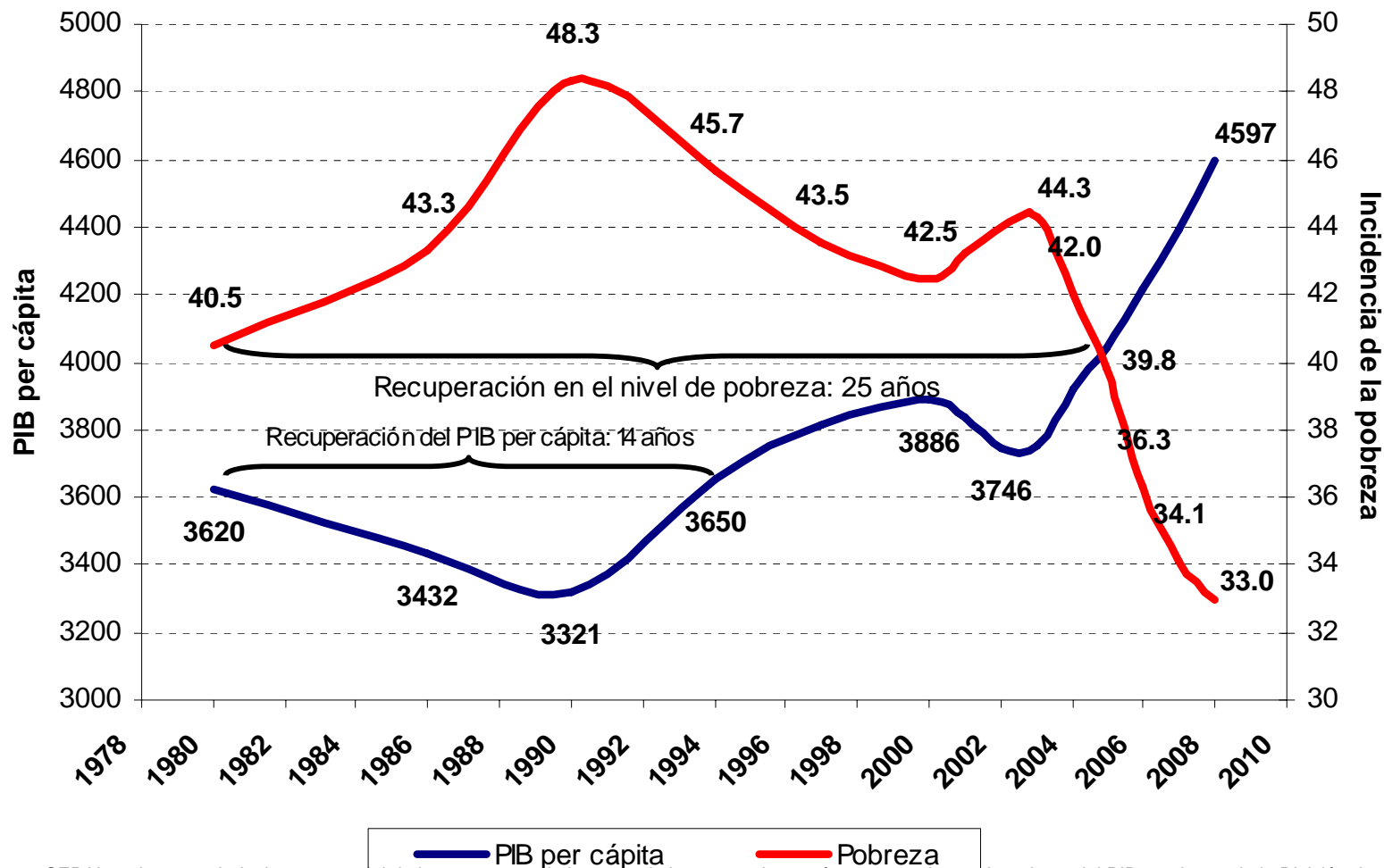
---

- Tasas negativas de crecimiento en 2009 y modestas en 2010
- En muchos países entre 2010 y 2020 dejará de operar la fase fácil del bono demográfico
- El gasto social difícilmente se expandirá a tasas similares al período 1990-2008 dada la capacidad fiscal de nuestros países
- Las pugnas distributivas se incrementarán ante una torta que no crece o crece más despacio.



# El pasado a evitar: rezagos de recuperación social frente a la recuperación económica

AMERICA LATINA Y EL CARIBE (PROMEDIO PONDERADO, 19 PAISES) COMPARACION ENTRE PIB PER CAPITA Y LA INCIDENCIA DE LA POBREZA, 1980-2008 (en dólares y porcentajes sobre población)



Fuente: CEPAL en base a tabulaciones especial de las encuestas de hogares de los respectivos países para pobreza. Los datos del PIB provienen de la División de Desarrollo Económico sobre la base de cifras oficiales





# Diferentes estados, diferentes grados y tipos de protección

## AMERICA LATINA (GRUPOS DE PAISES) INDICADORES DE GASTO SOCIAL, alrededor de 2007

Grupos de países	Gasto público social per capita (en dólares) a/	Gasto público social como % del PIB a/	Cobertura de pensiones y jubilaciones. Áreas urbanas (en %) b/	Tasa de escolarización de población de 15 a 17 años c/
<b>Grupo I:</b> ARG, BRA, CHL, CRI, PAN, URY	1102	17.7	64.4	79.0
<b>Grupo II:</b> COL, MEX, VEN	638	13.0	26.6	64.5
<b>Grupo III:</b> BOL, ECU, SLV, GTM, HND, NIC, PRY, PER, DOM	178	10.2	14.1	63.8

Fuente: CEPAL con base de datos sobre gasto social, Mesa Lago (2009) y Sistema de Información de Tendencias Educativas en América Latina (SITEAL) para la tasa de escolarización de población de 15 a 17. Disponible en línea: [http://www.siteal.iipe-oei.org/modulos/ResumenesEstadisticosV1/upload/resumen\\_estl\\_nacional.pdf](http://www.siteal.iipe-oei.org/modulos/ResumenesEstadisticosV1/upload/resumen_estl_nacional.pdf) [Ultimo acceso: noviembre de 2009].

a/ En dólares del 2000. Datos de 2006/2007.

b/ No incluye Brasil. Los datos corresponden a los años 2004, 2005 y 2006.

c/ Alrededor de 2006. No incluye Venezuela y República Dominicana.



# Mercados insuficientes, familias como última defensa

AMERICA LATINA (GRUPOS DE PAISES): INDICADORES SELECCIONADOS DE REGIMEN DE BIENESTAR, alrededor de 2006.  
(en promedios simples para cada grupo de países)

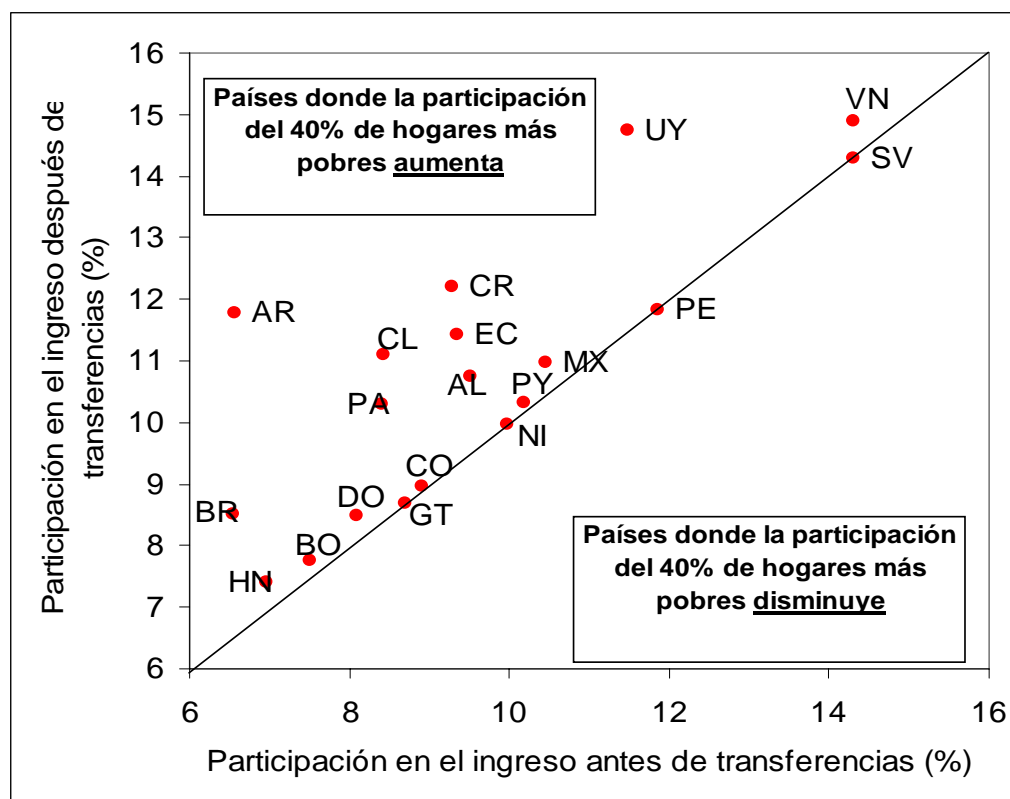
Grupos de países	Porcentaje que declara gasto de bolsillo para atención de salud	Remesas del exterior (como % del PIB)	Población ocupada bajo línea de pobreza (en % sobre el total de ocupados)	Familias extendidas y compuestas (en % sobre el total de familias)
<b>Grupo I:</b> ARG, BRA, CHL, CRI, PAN, URY	23.3	0.9	16.7	19.0
<b>Grupo II:</b> COL, MEX, VEN	35.1	2.2	28.6	23.4
<b>Grupo III:</b> BOL, ECU, SLV, GTM, HND, NIC, PRY, PER, DOM	72.1	9.8	38.4	27.9

Fuentes: CEPAL en base a tabulaciones especiales de las Encuestas de Hogares de los respectivos países; Datos de Banco Mundial (World Development Indicators) para remesas y Latinobarómetro para gasto del bolsillo en salud.



# Las transferencias monetarias mejoran el ingreso de los sectores más pobres

AMÉRICA LATINA (18 PAÍSES): PARTICIPACIÓN DEL 40% DE HOGARES MÁS POBRES EN EL INGRESO ANTES DE TRANSFERENCIAS Y DESPUÉS DE TRANSFERENCIAS a/, ALREDEDOR DE 2008

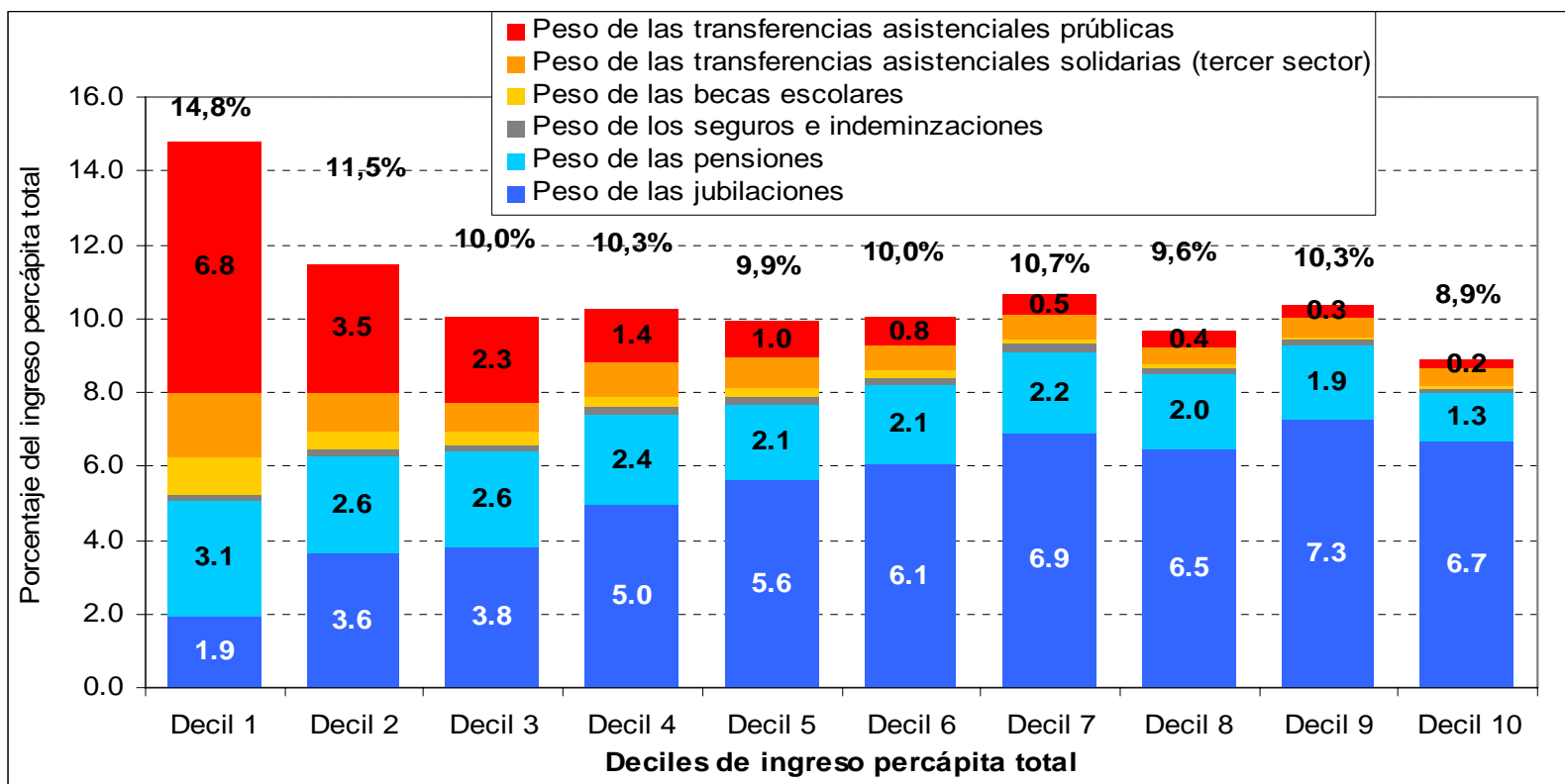


Fuente: Comisión Económica para América Latina y el Caribe (CEPAL), sobre la base de tabulaciones especiales de las encuestas de hogares de los respectivos países.

a/ El ingreso antes de transferencias corresponde al ingreso per cápita de los hogares obtenido por su participación en el mercado (ingreso primario). Los hogares con menores ingresos antes y después de transferencias no necesariamente son los mismos.

# Las transferencias asistenciales públicas son particularmente relevantes para elevar los niveles de bienestar de los estratos más pobres, seguidas de las pensiones (no así las jubilaciones)

## AMÉRICA LATINA (18 PAÍSES): PESO DE LAS DIFERENTES TRANSFERENCIAS DENTRO DEL INGRESO PERCÁPITA DEL HOGAR, ALREDEDOR DE 2008 (En porcentajes)



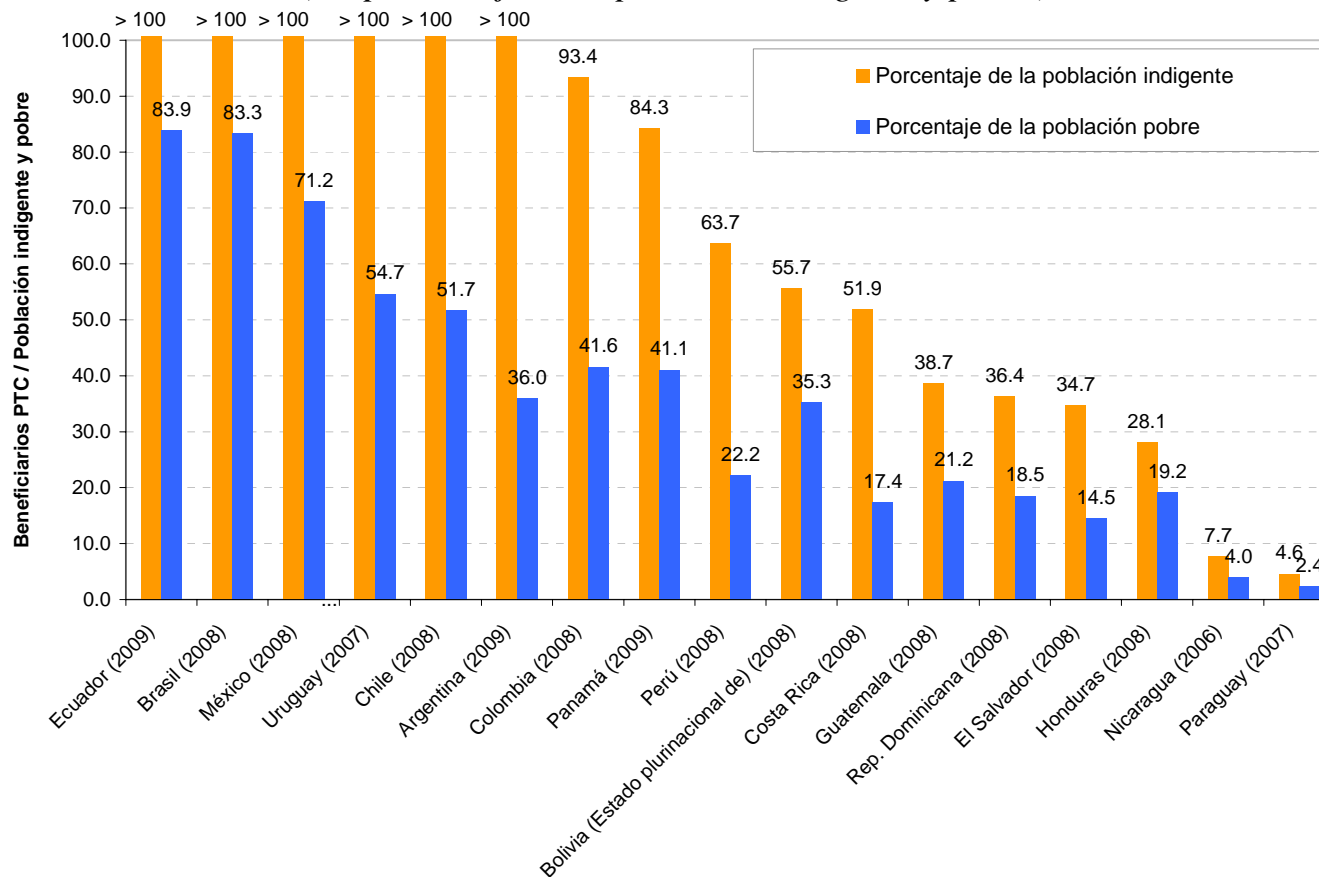
Fuente: Comisión Económica para América Latina y el Caribe (CEPAL), sobre la base de tabulaciones especiales de las encuestas de hogares de los respectivos países.



Considerando que en 2009 alrededor de 190 millones de personas vivirían en la pobreza y que los PTC están beneficiando 101 millones de personas, aun hay margen para ampliar estos programas y cubrir una cantidad mayor de familias que no logran por sus propios medios satisfacer sus necesidades básicas.

**AMÉRICA LATINA (17 PAÍSES): COBERTURA DE LOS PROGRAMAS DE TRANSFERENCIAS CONDICIONADAS (PTC), 2006/2009**

*(En porcentaje de la población indigente y pobre)<sup>a</sup>*



Fuente: Comisión Económica para América Latina y el Caribe (CEPAL) sobre la base de tabulaciones especiales de las encuestas de hogares e información oficial de los respectivos países.

Nota: a La cobertura de los PTC en relación con la población indigente y pobre no toma en cuenta los errores de inclusión y exclusión.



# Las respuestas coyunturales: reacciones frente a la crisis

TRANSFERENCIAS NO CONTRIBUTIVAS EN EFECTIVO	Expansión de cobertura y prestación. Muy amplia adopción (17 países)
MODIFICACIONES A LA SEGURIDAD SOCIAL: REFUERZO DE PILARES SOLIDARIOS Y DEFENSA DE JUBILACIONES BAJAS.	Utilización parcial casi exclusivamente en países con sistemas mas desarrollados (5 países)
PROTECCIÓN DEL INGRESO LABORAL (SALARIO MÍNIMO Y SUSTITUCIÓN DE INGRESOS EN ACTIVIDAD)	Amplia utilización del salario mínimo y del seguro de desempleo donde está disponible (8 países)
MEDIDAS DE REACTIVACIÓN (CRÉDITO Y EXONERACIONES FISCALES A PYMES, CAPACITACIÓN).	Utilización muy amplia PYMES (12 países), menos en capacitación (5 países)
INVERSIÓN Y SUBSIDIO A VIVIENDA	Utilización muy amplia (12 países)
INVERSIÓN EN INFRAESTRUCTURA DE SERVICIOS SOCIALES (educación y salud)	Utilización muy amplia (13 países)
ALIMENTACIÓN	Utilización amplia (9 países). Países de menor desarrollo relativo fuerte énfasis en seguridad alimentaria
SUBSIDIO A CONSUMOS BÁSICOS	Utilización amplia (8 países)



# **Diez recomendaciones que combinan urgencia con mirada estratégica:**

Hacia una sociedad de garantías  
Transitar de lo Individual a lo  
colectivo



# Percepciones ciudadanas asocian desigualdad con:

---

- **Inexistencia de garantías económicas y sociales básicas**
- **Desconfianza en las instituciones y la creencia de que los gobiernos sirven más a las elites que a las mayorías**
- **Como un problema de poder que va más allá de la concentración económica.**
- **Pocas oportunidades de movilidad social**
- **Disposición a transitar del esfuerzo individual a lo colectivo**





# Cinco orientadas a la protección del ingreso

---

1. Expandir cobertura y calidad de sistemas de transferencias monetarias asistenciales (especialmente a familias con hijos).
2. Construir modalidades solidarias no contributivas en los sistemas de ingresos del adulto mayor (pensiones y jubilaciones)
3. Disminuir la fragmentación y estratificación de los sistemas contributivos de pensiones y jubilaciones y eliminar los subsidios a jubilaciones y pensiones privilegiadas
4. Expandir cobertura en sistemas de seguro de desempleo con financiamiento contributivo y de rentas generales
5. Desarrollar estrategias para integrar transferencias desde el sector solidario no estatal y del privado a la arquitectura de protección social



# Cinco para aprovechar el bono demográfico e invertir en capital humano

---

1. Ampliación de la matrícula y cobertura educativa preescolar (0 a 5 años) asociado a nutrición
2. Ampliación de la jornada escolar a tiempo completo o extendido para las edades de 6 a 14 años.
3. Desarrollo de servicios colectivos de cuidado del adulto mayor e inversión en salud preventiva
4. Regulaciones para articular trabajo remunerado y no remunerado e incentivar la plena incorporación de las mujeres en el mercado laboral
5. Políticas activas para un contrato familiar y social redistribuya cargas de cuidado entre géneros y generaciones.



## **TRILOGIA NECESARIA:**

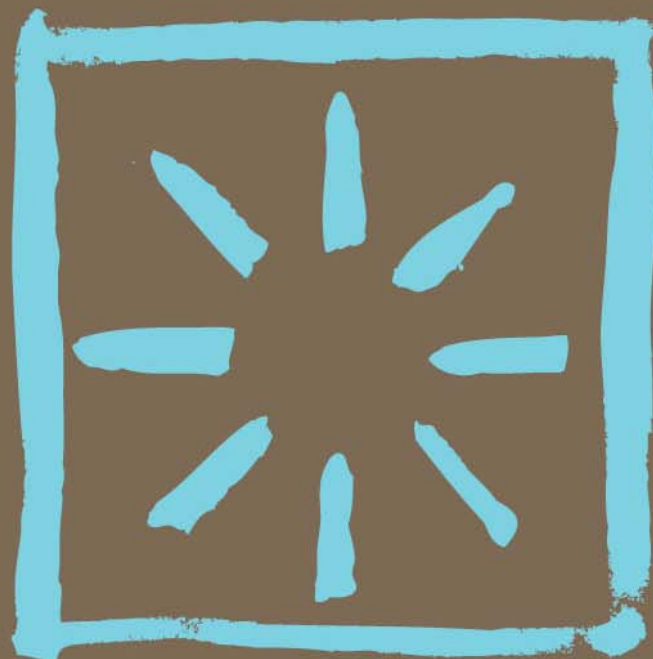
### **Estado fortalecido, Mercado de mejor calidad y Sociedad participativa**

---

- Estado: garantizar la provisión de bienes públicos
- Definir una visión a largo plazo con diálogo social
- Elegir la combinación de políticas con prudencia fiscal
- Incentivar creación de valor social desde el mercado
- Proteger a los sectores más vulnerables



2009



**Panorama social**  
de América Latina



**Alicia Bárcena**  
Secretaria Ejecutiva

