

Medición de la pobreza y la desigualdad en América Latina: Desafíos y perspectivas

Xavier Mancero

División de Estadísticas, CEPAL



Introducción

Mediciones de la CEPAL

- La CEPAL monitorea periódicamente la pobreza y la desigualdad del ingreso de los países de América Latina
 - Datos provienen del Banco de Datos de Encuestas de Hogares (BADEHOG)
 - Metodología revisada en 2018 ([Medición de la pobreza por ingresos: actualización metodológica y resultados](#))
- Las cifras nacionales no son directamente comparables entre sí
 - Resultados sensibles a las diferencias en las decisiones metodológicas, aun cuando se basan en un enfoque común (costo de las necesidades básicas).
- Medidas de la CEPAL apuntan a la comparabilidad regional
 - La “comparabilidad” proviene de la aplicación de una metodología común, con la mayor homogeneidad posible en todos los países.
- Periodicidad anual
- Publicación de cifras en Panorama social y CEPALSTAT

Introducción

Banco de datos de encuestas de hogares (BADEHOG)

- Recopila anualmente las encuestas de hogares de 18 países de América Latina.
 - Encuestas de hogares que miden ingreso y se utilizan para estimar pobreza y desigualdad
 - Encuestas desde 1980 en adelante
 - Una encuesta por año
- Encuestas adicionales disponibles
 - Encuestas de condiciones de vida de países del Caribe
 - Encuestas de ingresos y gastos
 - Encuestas de uso del tiempo (en colaboración con DAG)
 - Encuestas de empleo (en desarrollo)

Método de medición de la pobreza por ingresos

Persona en situación de pobreza

- Ingreso por habitante de su hogar es inferior al valor de la línea de pobreza

Línea de pobreza extrema
(Canasta básica de alimentos)

- Productos que cubren las necesidades nutricionales de la población
- Seleccionada a partir de los hábitos de consumo de la población de referencia
- Ajustada al requerimiento calórico y otros criterios nutricionales

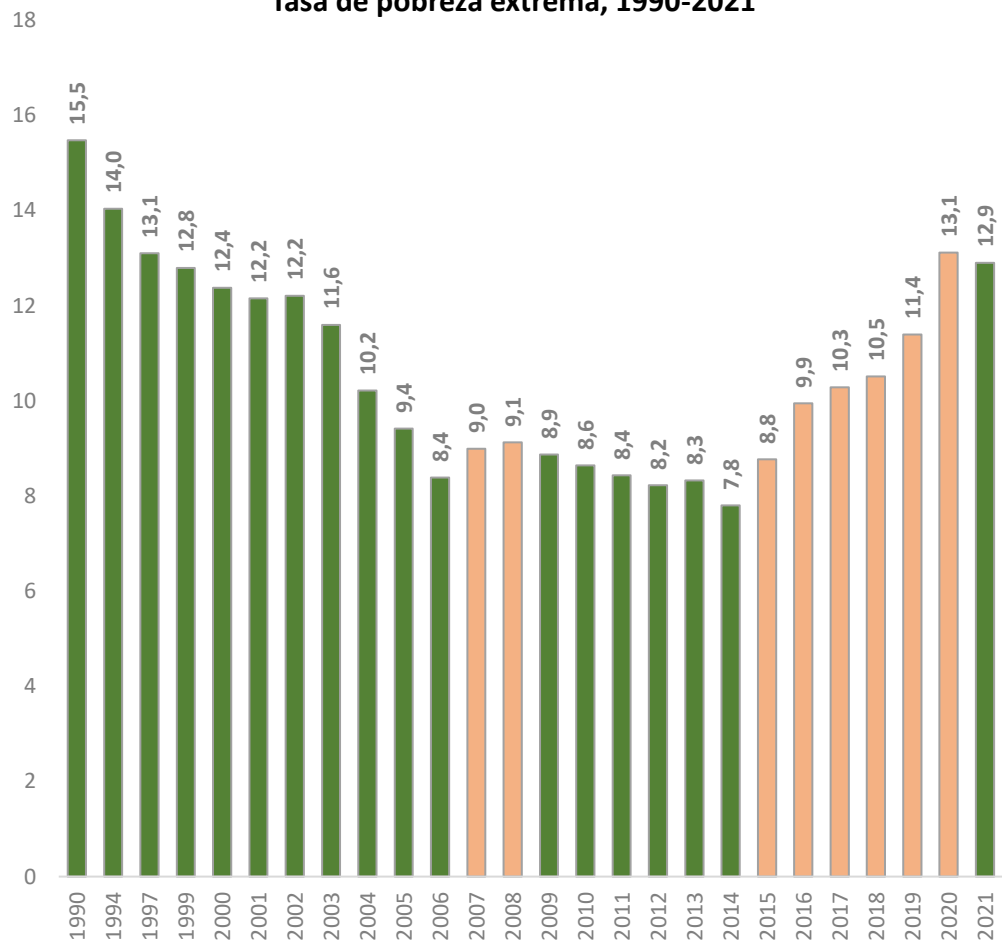
Línea de pobreza
(CBA + Costo de necesidades no alimentarias)

- Necesidades no alimentarias se representan mediante cociente entre el gasto total y el gasto en alimentos de la población de referencia

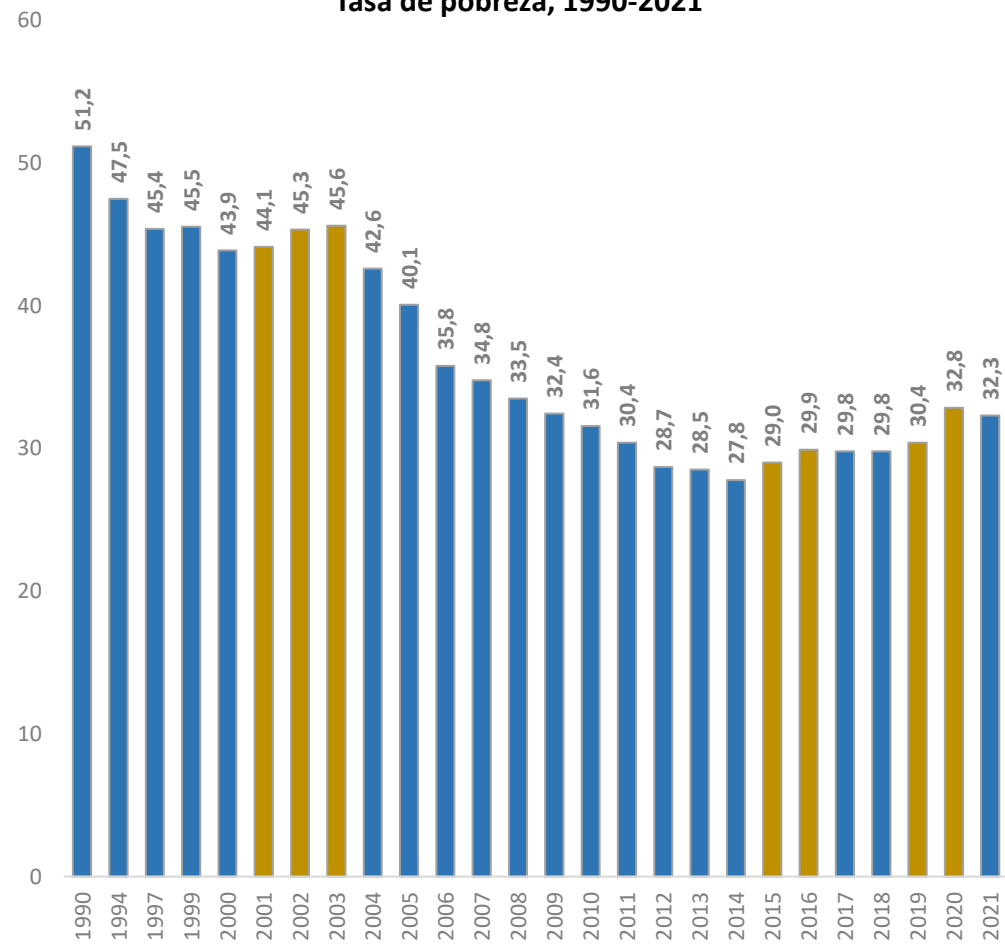
Ingreso total del hogar

- Suma de los ingresos percibidos por sus miembros: ingresos del trabajo, ingresos por jubilaciones, pensiones y otras transferencias, ingresos por la propiedad de activos y otros ingresos

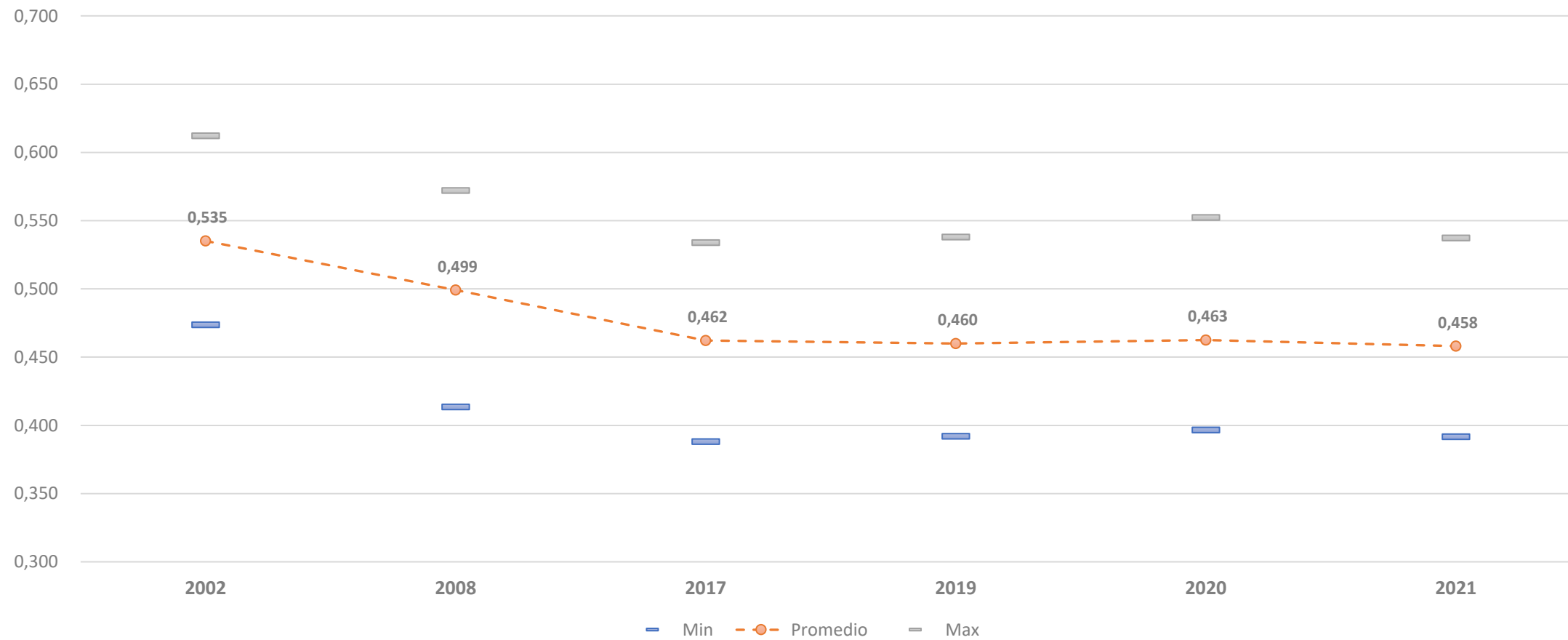
**América Latina (18 países):
Tasa de pobreza extrema, 1990-2021**



**América Latina (18 países):
Tasa de pobreza, 1990-2021**











América Latina (15 países): Índice de Gini, 2002 a 2021



Cuadro III.A1.1

Indicadores analizados para evaluar la consecución de la Agenda 2030 para el Desarrollo Sostenible

La meta se alcanzó o es probable que se alcance con la tendencia actual	
La meta se alcanzaría solo con intervención de políticas públicas	La tendencia es la correcta 
	En retroceso 

ODS	Meta	Indicador	2023
1	1.1 De aquí a 2030, erradicar para todas las personas y en todo el mundo la pobreza extrema (actualmente se considera que sufren pobreza extrema las personas que viven con menos de 1,25 dólares de los Estados Unidos al día)	1.1.1 Proporción de la población que vive por debajo del umbral internacional de pobreza, desglosada por sexo, edad, situación laboral y ubicación geográfica (urbana o rural)	
		P-1.1.1 Porcentaje de la población que vive por debajo del umbral de pobreza extrema regional, desglosado por sexo, edad, condición de actividad, ubicación geográfica (urbana o rural) y etnia	
1	1.2 De aquí a 2030, reducir al menos a la mitad la proporción de hombres, mujeres y niños de todas las edades que viven en la pobreza en todas sus dimensiones con arreglo a las definiciones nacionales	1.2.1 Proporción de la población que vive por debajo del umbral nacional de pobreza, desglosada por sexo y edad	
		1.2.2 Proporción de hombres, mujeres y niños de todas las edades que viven en la pobreza, en todas sus dimensiones, con arreglo a las definiciones nacionales	
10	10.2 De aquí a 2030, potenciar y promover la inclusión social, económica y política de todas las personas, independientemente de su edad, sexo, discapacidad, raza, etnia, origen, religión o situación económica u otra condición	10.2.1 Proporción de personas que viven por debajo del 50% de la mediana de los ingresos, desglosada por sexo, edad y personas con discapacidad	

Indicadores adicionales en CEPALSTAT

Pobreza

- [Población en situación de pobreza extrema y pobreza](#)
- [Según área geográfica](#)
- [Según área geográfica \(cifras nacionales\)](#)
- [Según clima educativo del hogar, por sexo y área geográfica](#)
- [Según condición de actividad y área geográfica](#)
- [Según edad y sexo del jefe de hogar y área geográfica](#)
- [Según edad, sexo y área geográfica](#)
- [Según etnia, sexo y área geográfica](#)
- [Según inserción laboral y área geográfica](#)
- [Según tipo de hogares y área geográfica](#)
- [Índice de feminidad de la pobreza extrema y de la pobreza según área geográfica](#)
- [Población ocupada en situación de pobreza extrema y pobreza, según área geográfica](#)
- [Población de 25 y más años en situación de pobreza extrema y pobreza según nivel educativo máximo alcanzado, por sexo y área geográfica](#)
- [Población que vive con menos de 2.15, 3.65 y 6.85 dólares por día, valores de PPA 2017 \(Banco Mundial\)](#)
- [Adultos mayores que reciben pensiones insuficientes, por grupo de edad, área geográfica, quintil y sexo.](#)
- [Brecha de pobreza extrema y pobreza según área geográfica](#)
- [Brecha de pobreza extrema y pobreza según sexo del jefe de hogar y área geográfica](#)
- [Brecha de pobreza extrema y pobreza al cuadrado \(FGT-2\), según área geográfica](#)
- [Líneas de pobreza extrema y pobreza](#)
- [Población sin ingresos propios por sexo, grupos de edad y área geográfica](#)
- [Medidas de pobreza multidimensional \(cifras nacionales\)](#)

Desigualdad del ingreso

- [Distribución de las personas según tramos de ingreso per cápita, en términos del valor de la línea de pobreza](#)
- [Distribución de los ingresos laborales individuales por quintiles de ingreso, según sexo y área geográfica](#)
- [Distribución del ingreso de las personas por deciles de ingreso, según área geográfica](#)
- [Distribución del ingreso de las personas por quintiles de ingreso, según área geográfica](#)
- [Distribución del ingreso laboral de los ocupados por deciles de ingreso, según área geográfica](#)
- [Distribución del ingreso total de los hogares por deciles de ingreso y área geográfica](#)
- [Índice de concentración de Gini](#)
- [Índices de concentración: Theil, Atkinson, Varianza logarítmica](#)
- [Ingreso medio de la población ocupada, por inserción laboral y sexo. Nacional](#)
- [Participación del 1% superior y el 50% inferior en la distribución del ingreso nacional](#)
- [Población con ingresos inferiores a distintos porcentajes de la mediana del ingreso per cápita según área geográfica](#)
- [Proporción de personas que opinan que la distribución del ingreso en su país es injusta según sexo](#)
- [Relación del ingreso medio per cápita del hogar: decil 10/deciles \(1-4\)](#)
- [Relación del ingreso medio per cápita del hogar: quintil 5 / quintil 1](#)

Encuestas de hogares y perspectivas de desarrollo

- Las encuestas de hogares son una fuente esencial para el seguimiento de los ODS y el seguimiento y análisis de las condiciones de vida de la población.
- No obstante, las encuestas enfrentan diversos desafíos para lograr información completa, precisa y oportuna.
 - Rechazo, no respuesta, falta de participación
 - Métodos y prácticas ineficientes
 - Financiamiento limitado
- Existen diversas recomendaciones para mejorar la calidad de la información y el uso de las encuestas (ISWGHS, 2022):
 - Integración con otras fuentes de información (modelos SAE, enlace con registros administrativos, coordenadas para imágenes satelitales, etc.)
 - Incentivar participación de respondentes / corregir sesgos de no respuesta
 - Métodos innovadores para actualización de marcos de muestreo
 - Modos mixtos de recolección
 - Ampliar el acceso a microdatos
 - Etc

(ISWGHS, 2022, Positioning Household Surveys for the Next Decade, 53rd Session of UN Statistical Commission)



Algunos proyectos de CEPAL para mejorar la disponibilidad de información

- Mediciones de la desigualdad integrando fuentes de información
- Uso de modelos de estimación en áreas pequeñas para desagregación de datos
- Medición privaciones múltiples (pobreza multidimensional)
- Otros

Hacia mediciones complementarias de la desigualdad del ingreso

- Las encuestas de hogares permiten una estimación razonable de los ingresos de la mayoría de la población
- Pero pueden estar sujetas a sub-declaración y sub-cobertura
 - Información incompleta sobre las diversas fuentes de ingreso
 - Baja probabilidad de inclusión de los hogares más ricos en la muestra
 - Mayor propensión a rechazar la encuesta de los hogares más ricos
- Por otra parte, existen otras fuentes de información sobre el nivel y composición del ingreso de los hogares:
 - Registros tributarios
 - Cuentas Nacionales
- Pero estas fuentes son limitadas para describir la distribución de los ingresos

→ Es posible combinar estas fuentes para tener una medición del ingreso complementaria a la tradicional

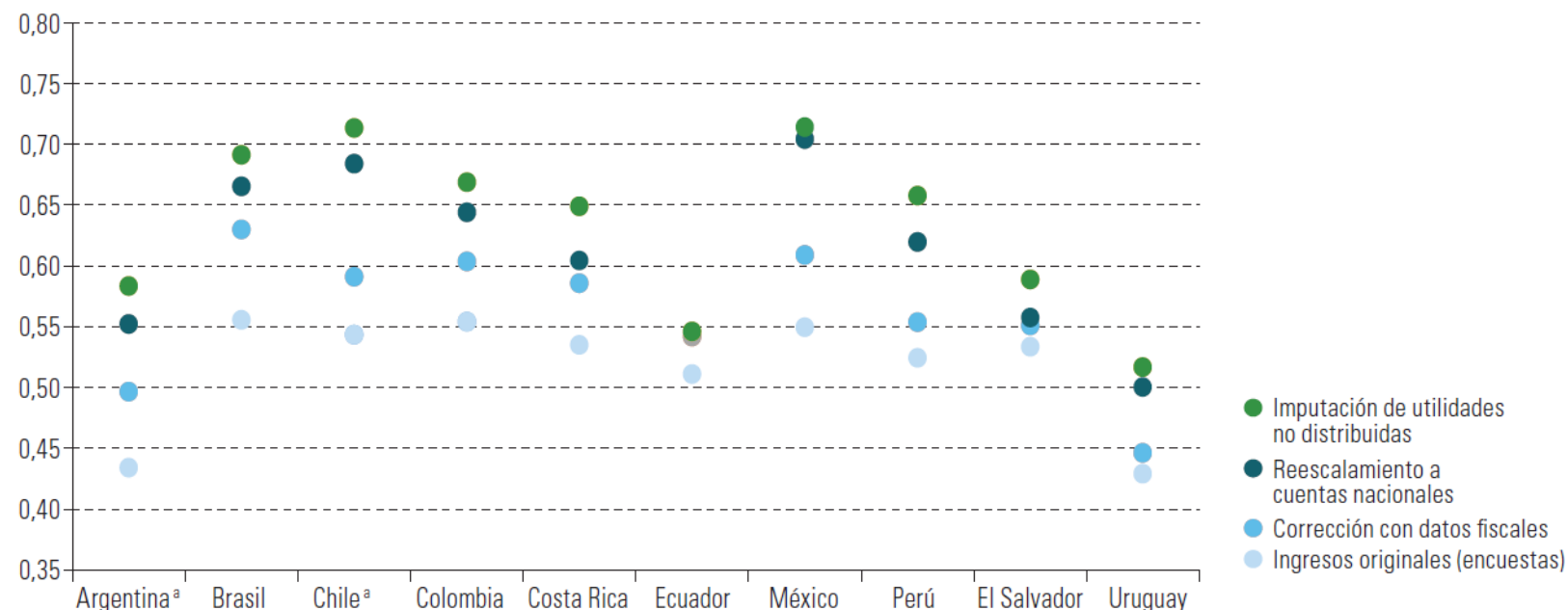
Experiencia previa

- Metodología de medición de pobreza y desigualdad de CEPAL hasta 2017 utilizaba el “ajuste de ingresos” a Cuentas Nacionales (Altimir, 1979, 1987; Feres y León, 1992).
- Esta práctica se discontinuó como medición “principal”, debido a varias limitaciones:
 - Insuficiente disponibilidad de la cuenta de hogares para producir cifras oportunas
 - Limitaciones a la fiabilidad de la cuenta de hogares
 - Alta sensibilidad de resultados a los supuestos adoptados
- Actualmente se promueve disponibilizar fuentes complementarias, analizar las brechas entre fuentes y realizar mediciones experimentales de desigualdad, sin perder de vista que los procesos de ajuste son imperfectos.

Algunos resultados

- Cuando se combina las fuentes de información, se obtiene estimaciones de desigualdad más altas

América Latina (10 países): efecto en el coeficiente de Gini de la combinación de datos de encuestas de hogares con información de registros administrativos y de cuentas nacionales, alrededor de 2019



Fuente: Comisión Económica para América Latina y el Caribe (CEPAL), sobre la base de M. De Rosa, I. Flores y M. Morgan, "More Unequal or Not as Rich? Distributing the Missing Half of National Income in Latin America", 2021 [en línea] http://www.ecineq.org/wp-content/uploads/papers_EcineqLSE/EcineqLSE-357.pdf.

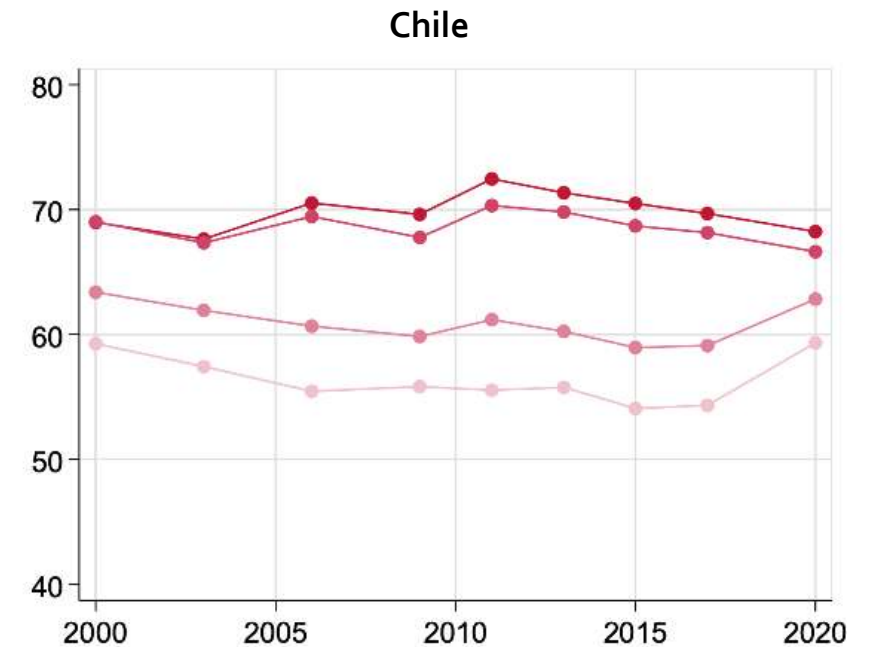
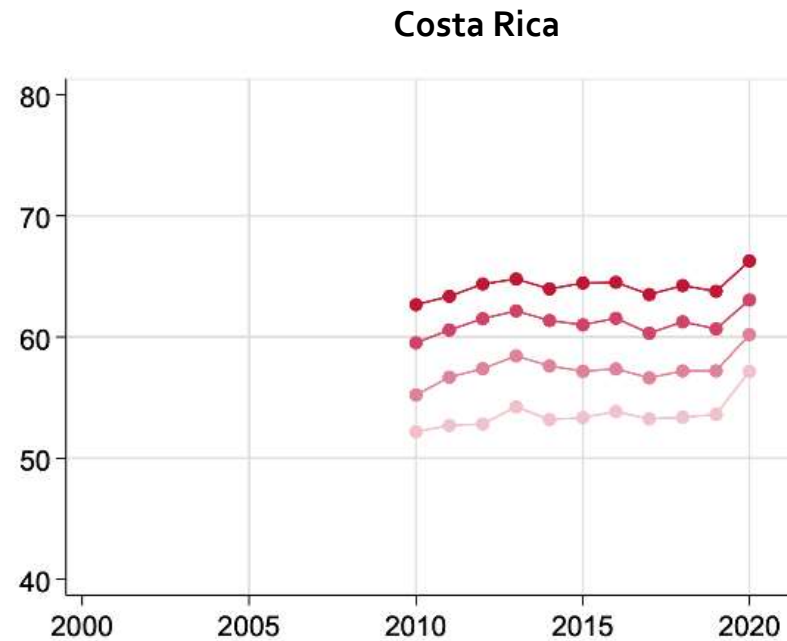
Nota: En cada una de las etapas se van agregando los procedimientos de corrección. La línea de base está definida por los ingresos captados por las encuestas. En la primera corrección se agrega a los ingresos de la encuesta la información tributaria y de los registros de la seguridad social, en la segunda corrección se añade la información de cuentas nacionales y en la tercera corrección se suma a las tres primeras fuentes la imputación de utilidades no distribuidas.

^a Los datos de la Argentina y Chile corresponden a 2017.

Algunos resultados

- La tendencia de la desigualdad puede o no modificarse a medida que se combinan fuentes de información.

Índice de Gini según los pasos de la metodología de estimación de la desigualdad



- Encuesta
- Encuesta y registros
- Encuesta, registros y cuenta hogares
- Ingreso nacional

DOCUMENTOS DE **PROYECTOS**

Desigualdad del ingreso en la República Dominicana 2012-2019

Resumen metodológico
y resultados comparados

Álvaro Fuentes



DOCUMENTOS DE **PROYECTOS**

Desigualdad del ingreso en la República Dominicana 2012-2019

Una revisión a partir de la combinación
de fuentes de datos

Facundo Alvarado
Mauricio de Rosa
Ignacio Flores
Marc Morgan

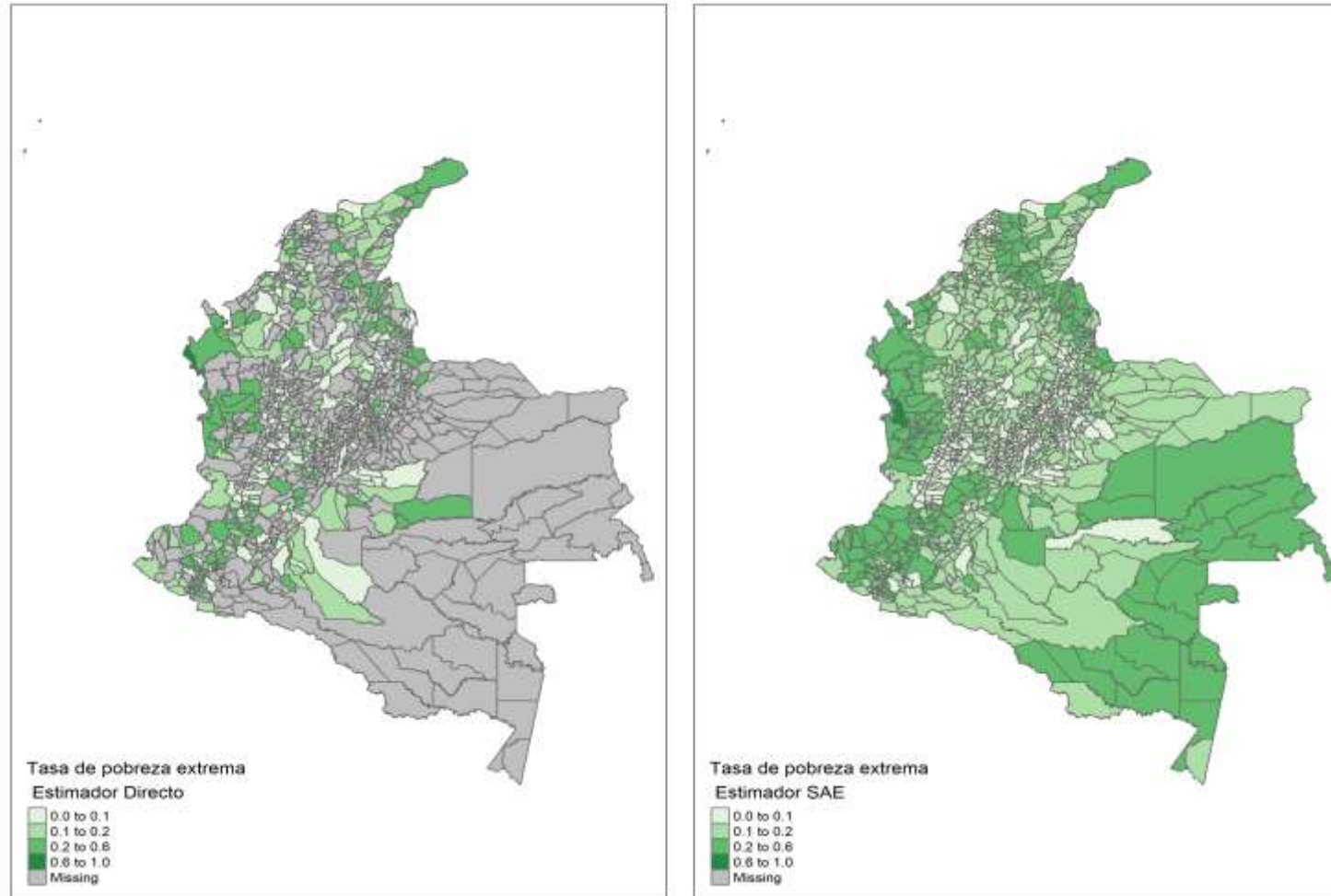


Desagregación de datos mediante modelos de “estimación en áreas pequeñas”

- Las encuestas de hogares tienen una capacidad limitada para generar estimaciones para subgrupos de población.
- Los modelos de “estimación en áreas pequeñas” (SAE) permiten combinar las encuestas con otras fuentes de información para aprovechar su mayor capacidad de desagregación:
 - Censos de población
 - Registros administrativos
 - Otras (datos satelitales, otras encuestas, etc.)
- Ventajas:
 - Generar información a niveles que no es posible con los estimadores directos
 - Lograr mayores niveles de precisión que los estimadores directos
 - Generar estimaciones para dominios sin muestra en la encuesta
- “Área pequeña”:
 - Dominio para el cual no es posible obtener estimaciones directas confiables
 - La subpoblación de interés puede ser un área geográfica o un subgrupo socioeconómico.

Ejemplo

Estimación Directa (izquierda) y estimación SAE (derecha) de la tasa de incidencia de la pobreza extrema en Colombia para el año 2019



- CEPAL impulsa la adopción de metodologías de SAE a nivel nacional
 - Asistencia técnica directa
 - Cursos y seminarios
 - Documentos metodológicos
- Próximamente:
 - Mapas de pobreza regionales a nivel de División Administrativa Mayor, con cruces por sexo, edad, nivel educativo, etnia o raza

Privaciones multidimensionales

- La CEPAL está desarrollando una medición complementaria a la de pobreza monetaria, con criterios comparables a nivel regional
- Mediciones previas: Panorama social de América Latina 2013 y 2014
- Desarrollo actual:
 - Revisión exhaustiva de información disponible en las encuestas de hogares para identificar privaciones
 - Utilización de indicadores de privación a nivel individual para las dimensiones de educación y empleo
 - Visibiliza brechas de género

Otros proyectos en curso

- Grupos de trabajo de la Conferencia Estadística de las Américas
 - Recomendaciones para la medición de las percepciones en encuestas
 - Criterios de calidad para las encuestas de hogares
- Actualización de la medición de pobreza por ingresos
 - Uso de Encuestas de Ingresos y Gasto más recientes
 - Temas de análisis:
 - Consistencia de los ingresos en especie (supuesto de libre disposición vs. completitud de medición de recursos)
 - Consideración de economías de escala en el consumo
 - Líneas de pobreza para distintos contextos geográficos

Acceso a empleo y protección social

Condición de actividad en personas de 15 a 59 años, según autoidentificación étnico-racial y sexo

Tasa de ocupación y relación de ocupados según sexo

Participación en el ingreso laboral según quintiles de ingreso per cápita y sexo

Ingreso medio laboral de las mujeres en relación a los hombres según grupos de edad

Tiempo total de trabajo remunerado y de cuidados de las personas ocupadas según sexo

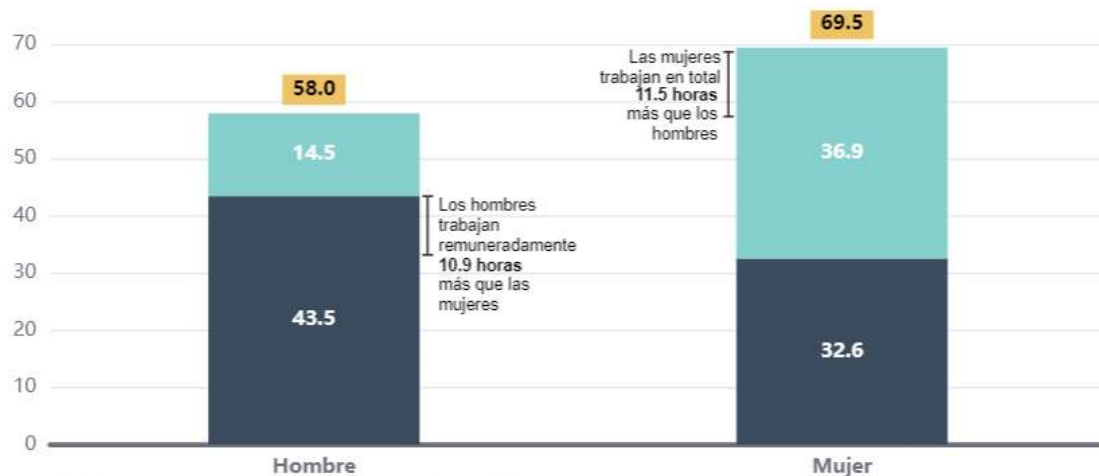
Personas ocupadas que cotizan o están afiliados a fondos de pensiones según quintiles de ingreso per cápita

Adultos mayores que reciben pensiones insuficientes según quintiles de ingreso per cápita, por sexo

Tiempo total de trabajo remunerado y de cuidados de las personas ocupadas según sexo

(Horas semanales)

Argentina



Tiempo trabajo remunerado +



Tiempo trabajo no remunerado =

Tiempo total de trabajo

Fuente: Comisión Económica para América Latina y el Caribe (CEPAL), CEPALSTAT, sobre la base de Banco de Datos de Encuestas de Hogares (BADEHOG).

Última actualización: 27/04/2022



¿Qué mide y como lo leo?

Este indicador mide las horas trabajadas en la semana por las personas ocupadas en forma remunerada, de 15 y más años, desagregado en dos tipos de trabajo: el tiempo de trabajo remunerado y el no remunerado.



¿Cómo se construye?



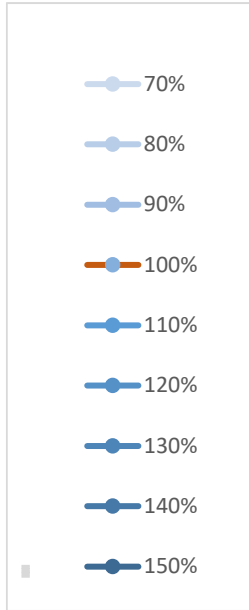
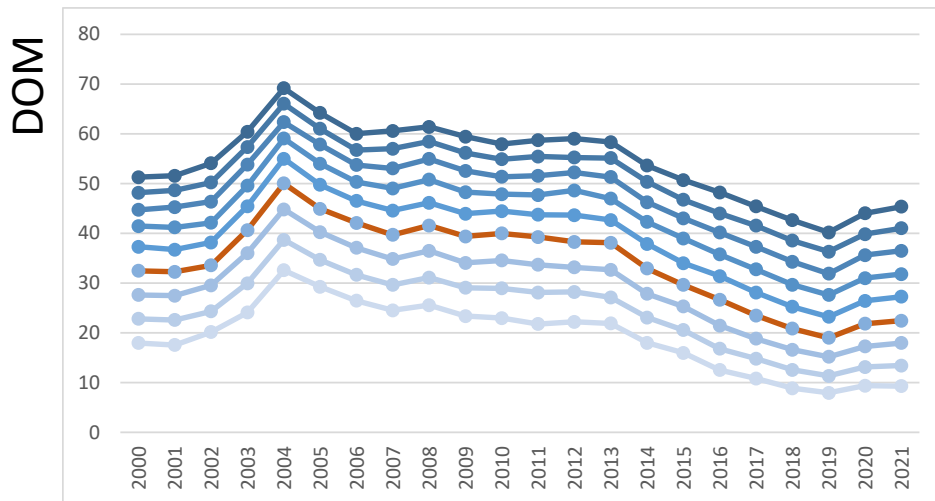
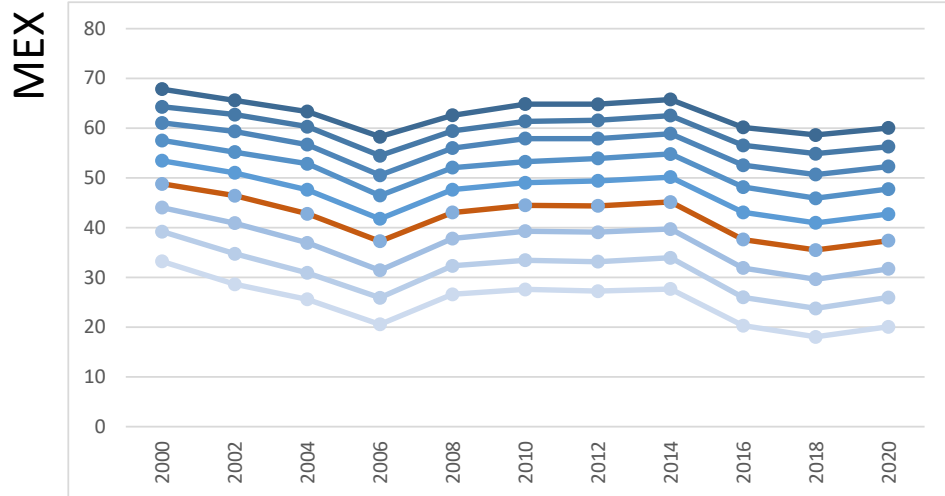
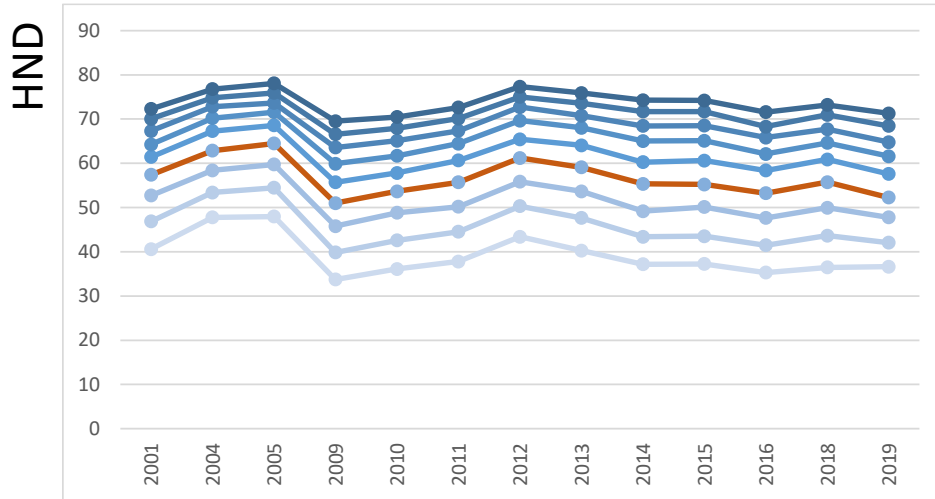
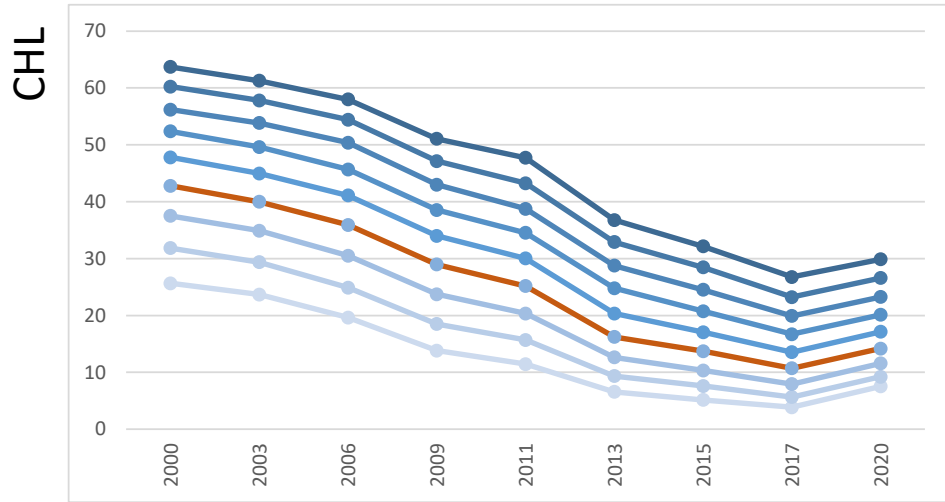
¿Para qué lo puedo utilizar?



Comportamiento regional del indicador

Tener presente que muchas conclusiones son robustas a los cambios metodológicos ...

Personas en situación de pobreza, según distintos valores de la línea de pobreza (2000-2021)



Comentarios finales

- La región cuenta con instrumentos e información para monitorear diversos indicadores relevantes de manera regular.
- El diagnóstico muestra que no estamos avanzando de manera suficiente para alcanzar las ODS.
- Hay diversos ámbitos para continuar mejorando las encuestas y los métodos de medición.
- No perder de vista que mucho de lo que ya sabemos es válido, aun cuando se sigan mejorando las fuentes de información. Es importante utilizar esta información para las políticas públicas orientadas a erradicar la pobreza y reducir la desigualdad.