

México

La brecha estructural es una desigualdad que se caracteriza por su persistencia y profundidad, pueden estudiarse en una dimensión horizontal (brechas de desarrollo entre países o grupos de países) o verticales (disparidades al interior de un mismo país, por ejemplo, entre mujeres y hombres o entre áreas rurales y urbanas). Se identifican brechas de inversión y ahorro y brechas de género entre las principales brechas estructurales que afectan a países de la región.

Brechas en inclusión financiera

Se espera que esta investigación ayude a aclarar la persistencia de brechas en inclusión financiera, sus raíces socioculturales e indicaciones de cómo disminuir estas brechas en el futuro. Esta investigación se realizó en dos etapas:

En la primera se llevó a cabo un análisis estadístico y econométrico sobre la inclusión financiera de las mujeres usando las bases de datos de la Encuesta Nacional de Inclusión Financiera (ENIF), Comisión Nacional Bancaria y de Valores CNBV e INEGI.

En una segunda etapa se analizaron los resultados del trabajo de campo que consistió en entrevistar a mujeres emprendedoras y hombres en zonas rurales y urbanas con su visión sobre la inclusión financiera y las normas sociales de género.

Cuenta en una institución financiera, 2011, 2014, 2017:

(En porcentaje sobre el total de la población)

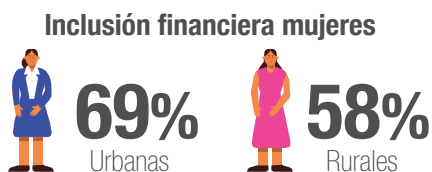
América Latina y el Caribe ¹				México ¹			
Sexo	2011	2014	2017	Sexo	2011	2014	2017
Mujer*	35	49	52	Mujer*	22	39	33
Hombre*	44	55	59	Hombre*	33	39	41
Brecha**	9	6	7	Brecha**	11	0	8

* Porcentaje de encuestados (mayores de 15 años) que declaran tener una cuenta (por sí mismos o junto con otra persona) en un banco u otro tipo de institución financiera o que declaran haber utilizado personalmente un servicio de dinero móvil en los últimos 12 meses.

** (en puntos porcentuales)

Inclusión financiera de emprendedoras

Hay una amplia evidencia sobre los beneficios de la participación de la mujer en el mercado laboral en términos de incrementos del producto interno bruto (PIB), cerrar la brecha de género en el mercado laboral global tendría un impacto positivo en el PIB.



El promedio de las mujeres como porcentaje del total de personas empleadoras es del:

19,5% en México

mientras que en 21,4% en Centroamérica, Cuba, Haití, y la República Dominicana:

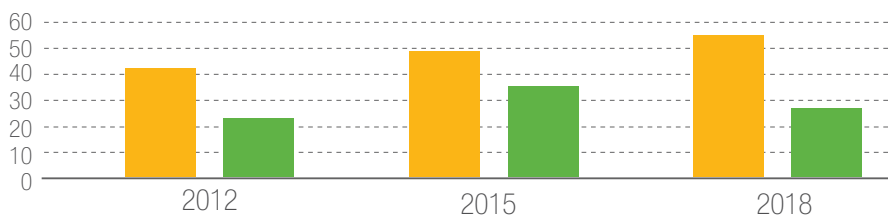
Más allá de la participación de la mujer como trabajadora, la Organización Internacional del Trabajo (OIT) ha subrayado que tener a más mujeres en cargos directivos de un nivel alto está asociado con mayores rendimientos de las empresas

Personas adultas con cuentas formales por áreas urbanas y rurales², 2012, 2015, 2018

(En porcentajes sobre la población adulta)

Urbano

Rural



1: Elaboración propia, sobre la base de Banco Mundial, Financial Inclusion, Banco Mundial, 2018 [sitio web] <https://www.worldbank.org/en/topic/financialinclusion/overview#1>.

2: Elaboración propia, sobre la base de Comisión Nacional Bancaria y de Valores (CNBV)/Instituto Nacional de Estadística y Geografía (INEGI), Encuesta Nacional de Inclusión Financiera, 2012, 2015 y 2018.

Documento Fuente



Definición de normas sociales de género

Son reglas o normas implícitas e informales que un grupo social o sociedad, en particular, siguen con respecto a un género en particular, en un contexto social dado. Las normas sociales se distinguen por su prevalencia, porque un número importante de individuos las siguen, por las expectativas que generan, porque los individuos creen que otros cumplirán con ellas y por las sanciones que pueden provocar, porque romper una norma social usualmente lleva a una respuesta positiva o negativa por parte de los demás.

Las normas sociales generan estrés, tanto en hombres como en mujeres



En hombres porque los obligan a ser los proveedores del hogar.



En las mujeres porque las fuerzan a hacerse cargo de la crianza y las labores domésticas, lo que limita su autonomía y movilidad.



El sistema financiero no toma en cuenta las características del empleo femenino rural y por lo tanto las excluye del acceso a dichos servicios.

Situación o rol laboral

Debido a que en el trabajo de campo se priorizó la realización de entrevistas a mujeres emprendedoras, la mayoría de ellas:

74% reportaron tener un negocio fuera de casa

89% de estos negocios fueron en el sector informal

Las áreas de negocio más comunes fueron artesanías **18%**



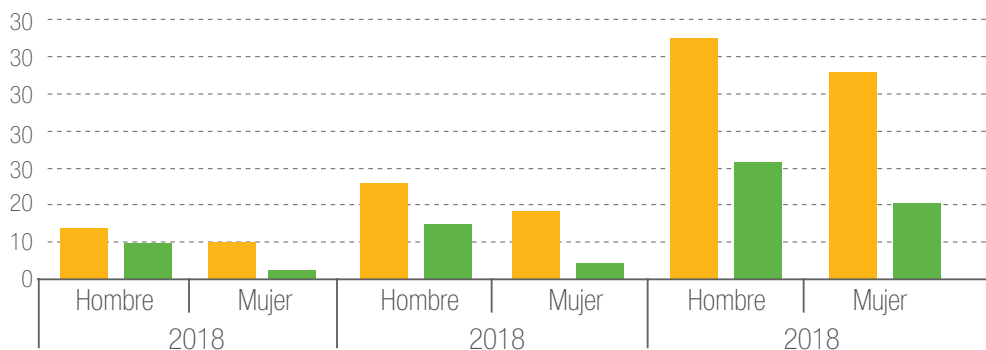
Acceso a productos financieros

En términos de su acceso a productos crediticios, 20 de las 32 mujeres entrevistadas (62,5%) reportaron haber accedido a algún producto crediticio, mientras que 5 de los 7 hombres (71,4%) que participaron también reportaron tener algún producto crediticio.

Personas adultas que cuentan con banca por celular en su cuenta de ahorro o corriente por sexo y áreas urbana y rural³, 2012, 2015, 2018

(En porcentajes sobre la población adulta)

■ Urbano ■ Rural



Arquetipos de mujeres entrevistadas

Los arquetipos no representan una mujer individual, es una compilación de entrevistas con mujeres que tienen características en común, el propósito es mejorar el entendimiento de la muestra: su situación, contexto, necesidades y cómo las normas sociales inciden en ellos.

Arquetipo A

Es una mujer de origen indígena, alrededor de 40 años. Vive en un área rural de México. Completó primaria, habla el idioma español de manera limitada. Se casó entre 14-16 años, tiene entre 3-6 hijos. Se encarga de cuidar al hogar y a los niños, además, tiene otra actividad productiva fuera de la casa.

Arquetipo B

Mujer de 18 años, también de origen indígena. Vive en un área semirural. Completó primaria y comenzó secundaria, pero no la terminó. Habla español y su idioma materno. No está casada y tiene su propio negocio vendiendo artesanías.

Arquetipo C

Es una mujer de 35 años. Vive en un centro urbano. Se casó a los 30 y tiene dos hijos. Completó estudios avanzados y antes de tener a su segundo hijo trabajó en una empresa multinacional, tiene varias tarjetas de crédito y educación financiera.

3: Elaboración propia, sobre la base de Comisión Nacional Bancaria y de Valores (CNBV)/Instituto Nacional de Estadística y Geografía (INEGI), Encuesta Nacional de Inclusión Financiera, 2012, 2015 y 2018.

Documento Fuente

