

República Dominicana

Entre 1990 y 2019, la República Dominicana mostró avances en el combate a la pobreza y la desigualdad. Sin embargo, sus niveles actuales son altos si se comparan con países de similar desarrollo en América Latina y el Caribe y en el mundo. En consecuencia, subsisten importantes brechas estructurales definidas como las diferentes expresiones de la desigualdad, amplias y persistentes, en diversas áreas y entre diferentes grupos de personas, que obstaculizan el desarrollo.

Contexto socioeconómico de República Dominicana

En 2020 la pandemia por COVID-19 y sus variantes tuvo un fuerte impacto sobre el sector de turismo, las finanzas públicas y la economía en general. Por ello, a pesar de los avances significativos y sostenidos en la reducción de la desigualdad y la pobreza, la alta inflación, el alza de las tasas de interés y la desaceleración del ritmo de crecimiento de la economía global representa una amenaza a este progreso en el corto y en el mediano plazo.

Después de la década perdida de los ochenta, los **siguientes 30 años** se caracterizaron por un alto crecimiento económico, seguido de crisis puntuales.

El crecimiento promedio anual del PIB y del producto interno bruto (PIB) per cápita: **5,0%** y **3,5%** durante este período, sin tomar en cuenta la crisis de 2020, fue de:

La inflación **entre 1992 y 2002** registró un promedio anual del:

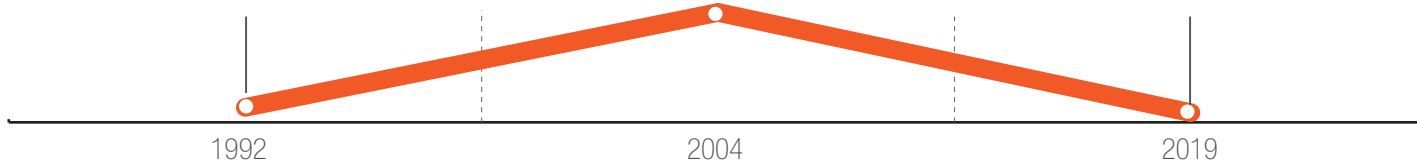
7,0%

La crisis financiera doméstica **de 2003** produjo un alza al:

51,5%

Entre **2005 y 2019**, bajó a:

4,5%



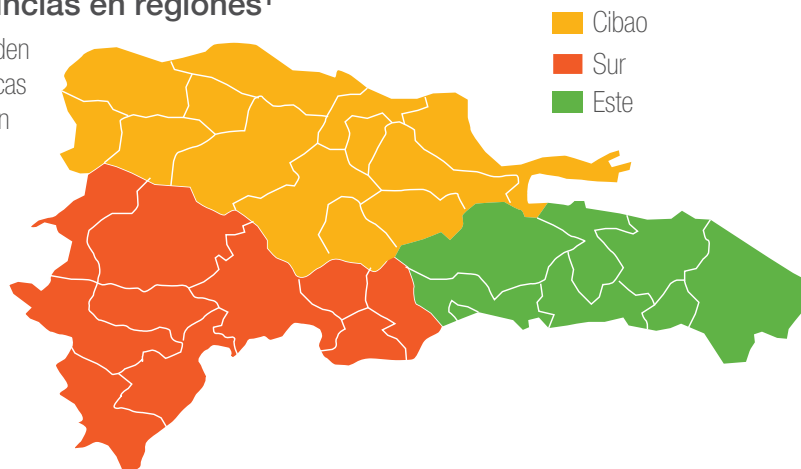
Enfoque de brechas



De acuerdo con la CEPAL, la República Dominicana ha logrado avances importantes en la reducción de la pobreza en los últimos 20 años. Destaca el aumento en la pobreza en 2003, como producto de la crisis financiera y sus efectos en la economía nacional. Sin embargo, el país no ha evidenciado el mismo nivel de progreso en términos de la distribución de ingreso como en la reducción de pobreza.

Agrupación de las provincias en regiones¹

Las regiones propuestas corresponden a áreas con características geográficas y demográficas propias, que resultan idóneas para un análisis de brechas estructurales. El análisis territorial permitirá identificar disparidades estructurales y rezagos socioeconómicos de ciertas áreas del territorio nacional.



En 2019, el PIB por habitante en la paridad de poder adquisitivo (PPA) promedio de los países miembros de la OCDE era:

44.55 dólares

el PIB per cápita de la República Dominicana:

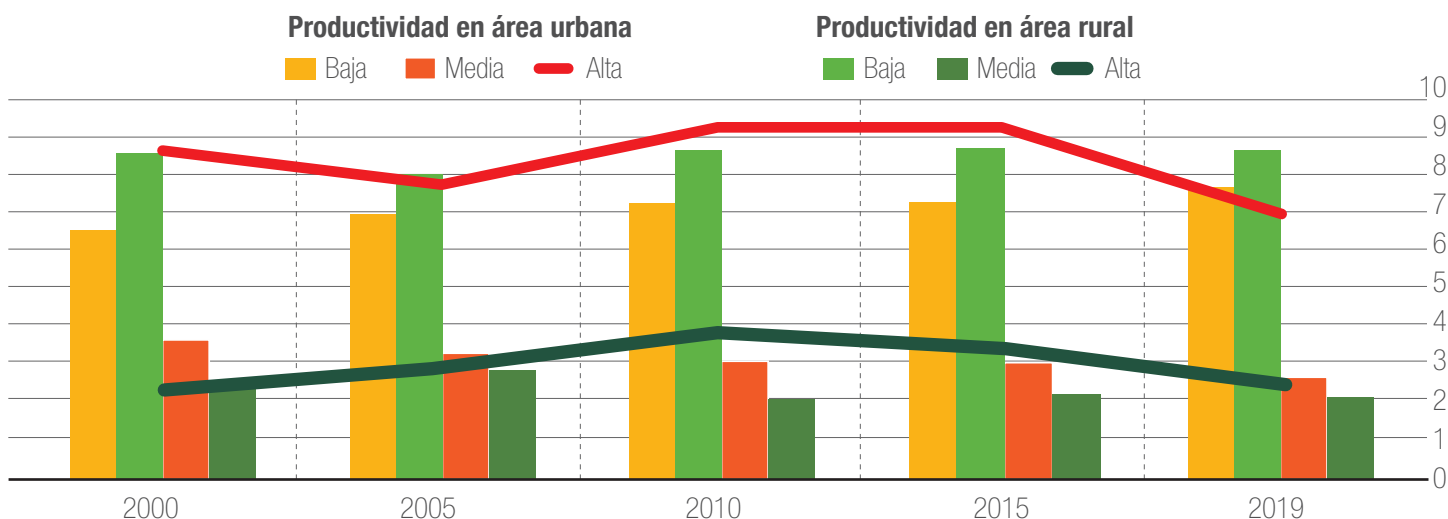
18.41 dólares

1: Elaboración propia, sobre la base de información oficial.

Notas: La propuesta de regionalización corresponde a las tres macro regiones definidas en el decreto presidencial 710-2004 con el objetivo de facilitar la aplicación de las políticas públicas.

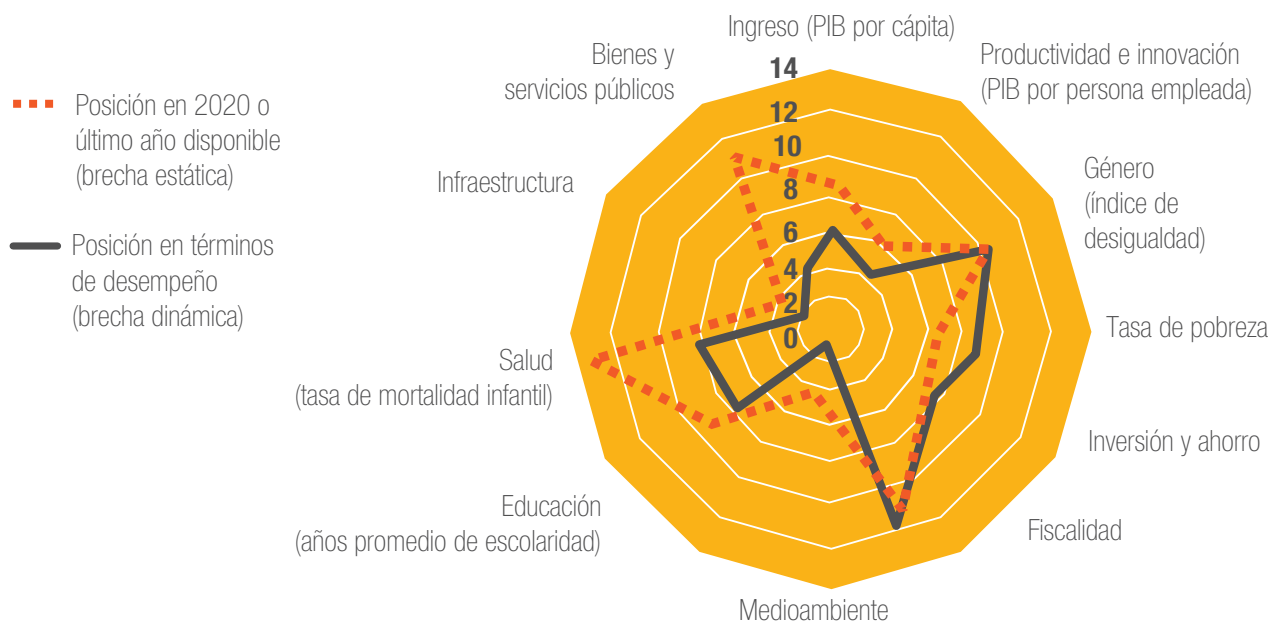
Estructura de la población ocupada por sector de actividad económica según área geográfica

Las desigualdades de ingreso entre áreas urbanas y rurales están asociadas con las disparidades de productividad entre dichas áreas. Las áreas urbanas concentran a los sectores de actividad de mayor productividad y que las actividades de productividad baja se concentran en áreas rurales



Brechas horizontales estáticas y dinámicas comparadas con países de ALC

Se evidencia el hecho de que, en un ámbito latinoamericano, si bien la República Dominicana se encuentra en una posición rezagada a nivel regional para un cierto número de brechas, su desempeño dinámico relativo ha sido importante para otras brechas. Su desempeño estático ha sido particularmente lento en materia de brecha de género, fiscalidad, salud y bienes y servicios públicos. Sin embargo, el desempeño relativo entre los países seleccionados varía mucho según el indicador. Destaca el desempeño dinámico positivo de la República Dominicana en materia de productividad e innovación, medioambiente, infraestructura y bienes y servicios públicos.



Fuente: Elaboración propia.

Nota: Dadas las características demográficas de los países del G20 y su comparabilidad con la República Dominicana, en este gráfico no se incluye la brecha étnica.