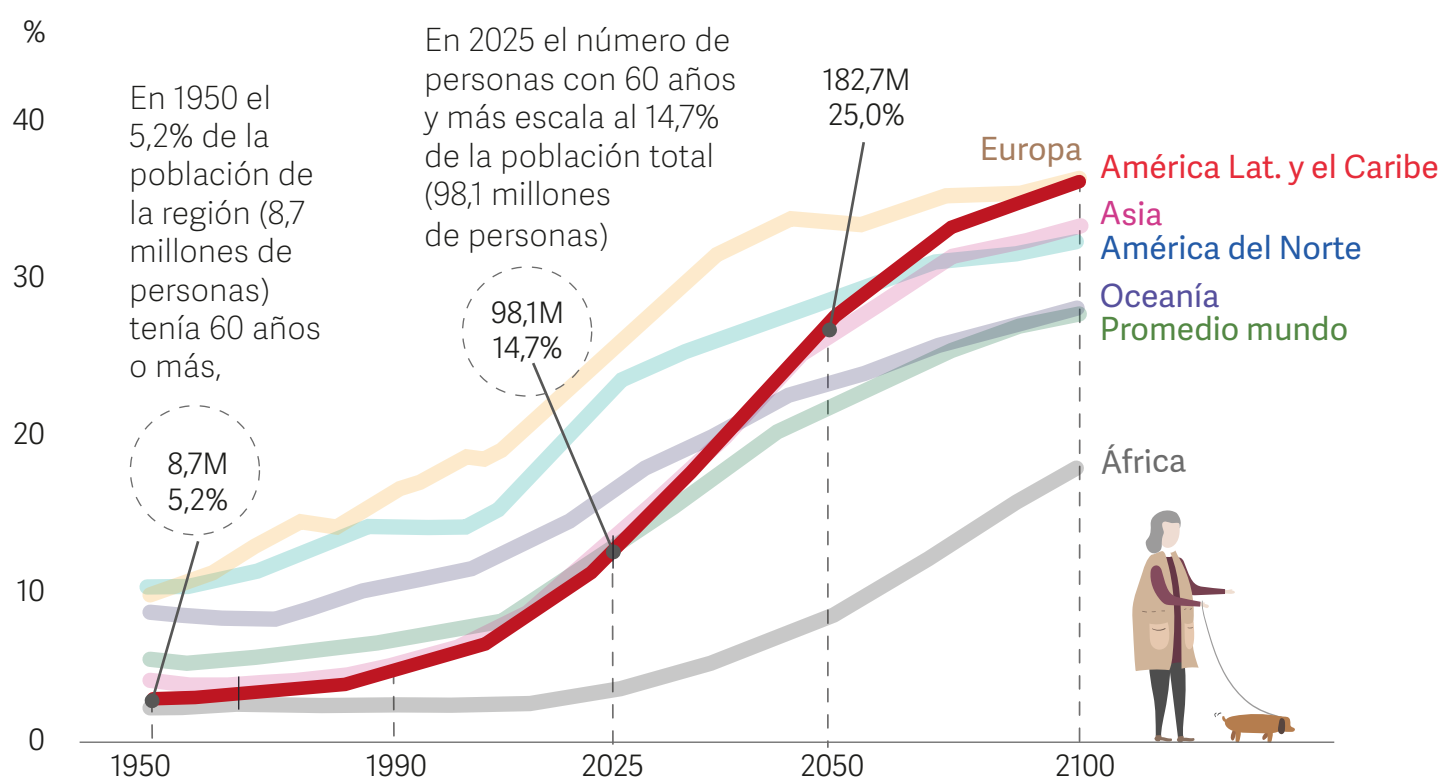


Tendencias del proceso de envejecimiento y características demográficas de las personas mayores en América Latina y el Caribe



Desde 1990, América Latina y el Caribe es la región del mundo con el proceso más acelerado de envejecimiento y un aumento sostenido de personas de 60 años y más.

Población mundial de 60 años y más, por región, 1950-2100
(en porcentajes de la población total)



En 1950 el 5,2% de la población de la región (8,7 millones de personas) tenía 60 años o más,

En 2025 el número de personas con 60 años y más escala al 14,7% de la población total (98,1 millones de personas)

182,7M
25,0%

Europa

América Lat. y el Caribe

Asia

América del Norte

Oceanía

Promedio mundo

África



FENOMENO HETEROGÉNEO EN LA REGIÓN

En los últimos 70 años, la región ha experimentado un rápido avance del proceso de transición demográfica, pasando de altos niveles de mortalidad y fecundidad en la década de 1980, a bajos niveles en ambas variables en la actualidad.

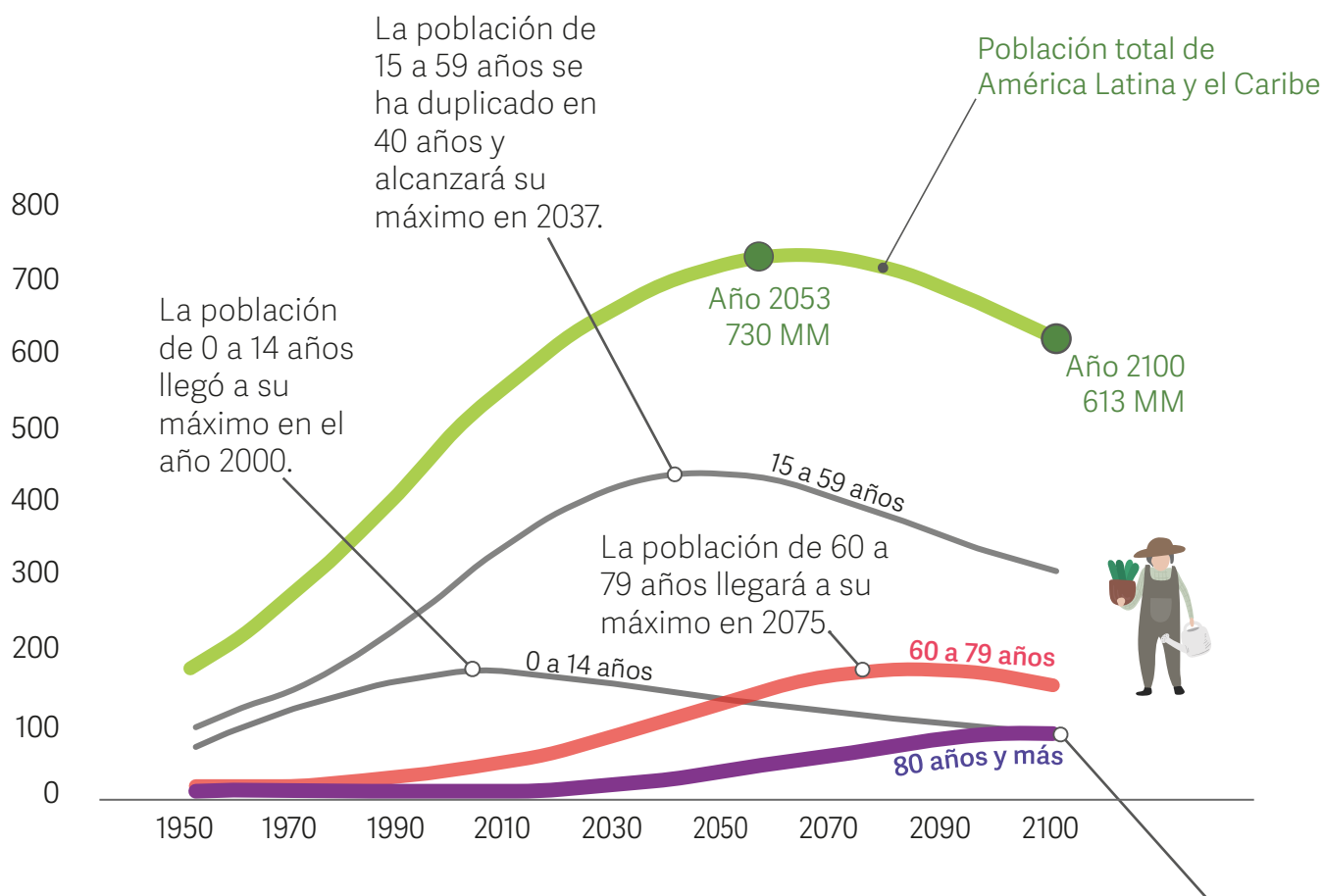
La transición demográfica es heterogénea en la región, es decir, en todos los países se presentan un fenómeno demográfico con la misma tendencia pero con diferencia en el ritmo e intensidad.

Pregunta de análisis :

¿Cuáles son los principales desafíos y oportunidades en su país para enfrentar el envejecimiento poblacional?

La población de 60 años y más, se ha cuadruplicado desde 1980 y seguirá aumentando sostenidamente en las siguientes décadas.

América y el Caribe: población total a mitad de año, por grupos de edad, estimada y proyectada, 1950-2100
(en millones de personas)



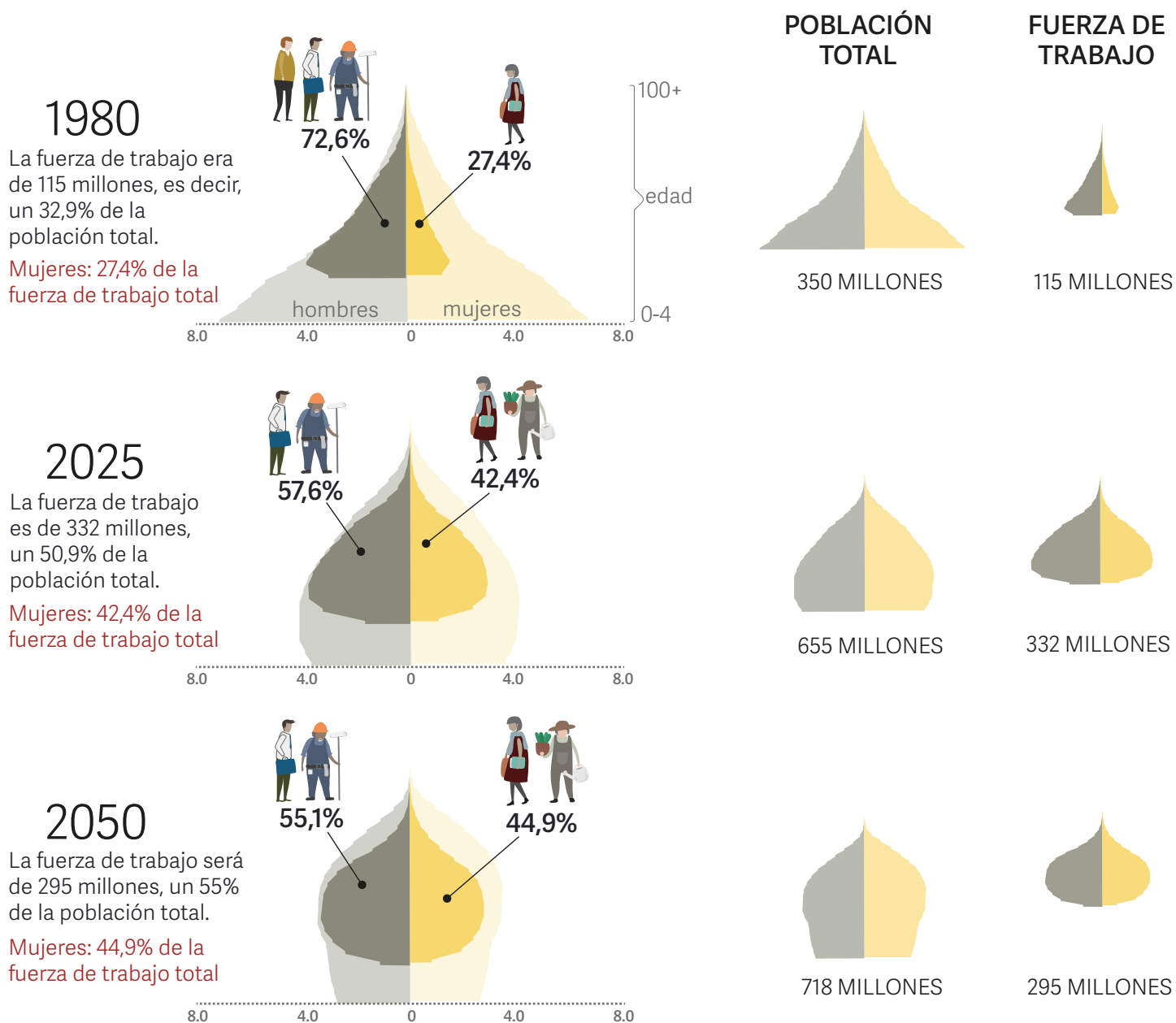
La población de 80 años y más continuará creciendo hasta el año 2100. Para ese entonces representará un 13.6% de la población.

Pregunta de análisis:

¿Cuáles son los impactos de la caída de la población menor de 15 años en las políticas públicas?

La fuerza laboral está envejeciendo, y se caracteriza por un marcado incremento en la participación de las mujeres.

América Latina (20 países): estructura por sexo y edad de la población total y de la fuerza de trabajo, 1980, 2025 y 2050
(en porcentajes)



Pregunta de análisis :

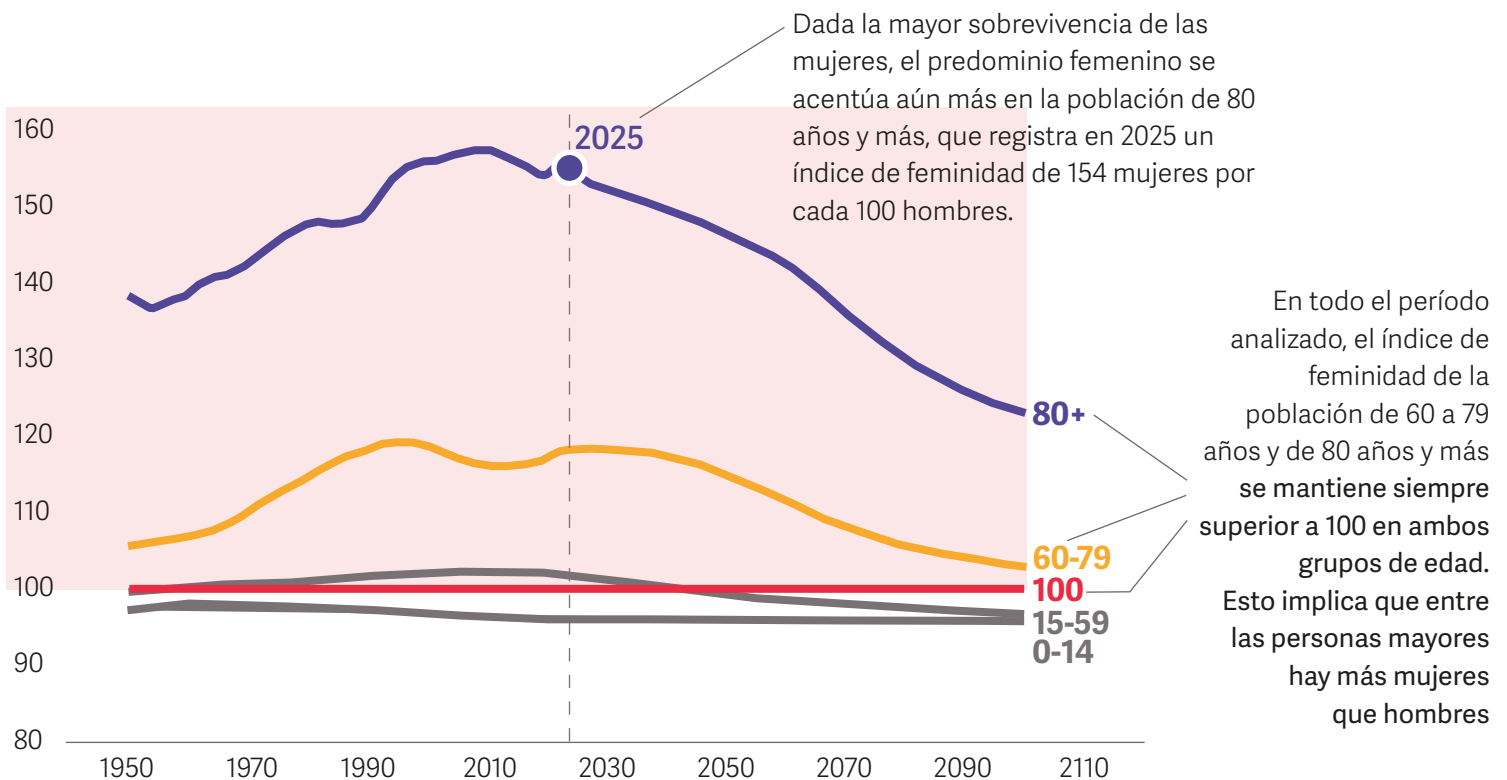
¿Cómo deberían las políticas laborales y de empleo adaptarse al envejecimiento y feminización creciente de la fuerza laboral?

La transición de una sociedad joven a una envejecida trae desafíos y oportunidades que requieren una planificación adecuada.

América Latina y el Caribe transita hacia una sociedad envejecida



América Latina y el Caribe: Índice de feminidad por grupos etarios, 1950-2100 (en número de mujeres por cada 100 hombres)



Pregunta de análisis:

¿Cómo se puede planificar adecuadamente la transición hacia una sociedad envejecida, considerando el predominio femenino y otras características sociodemográficas de esta población?

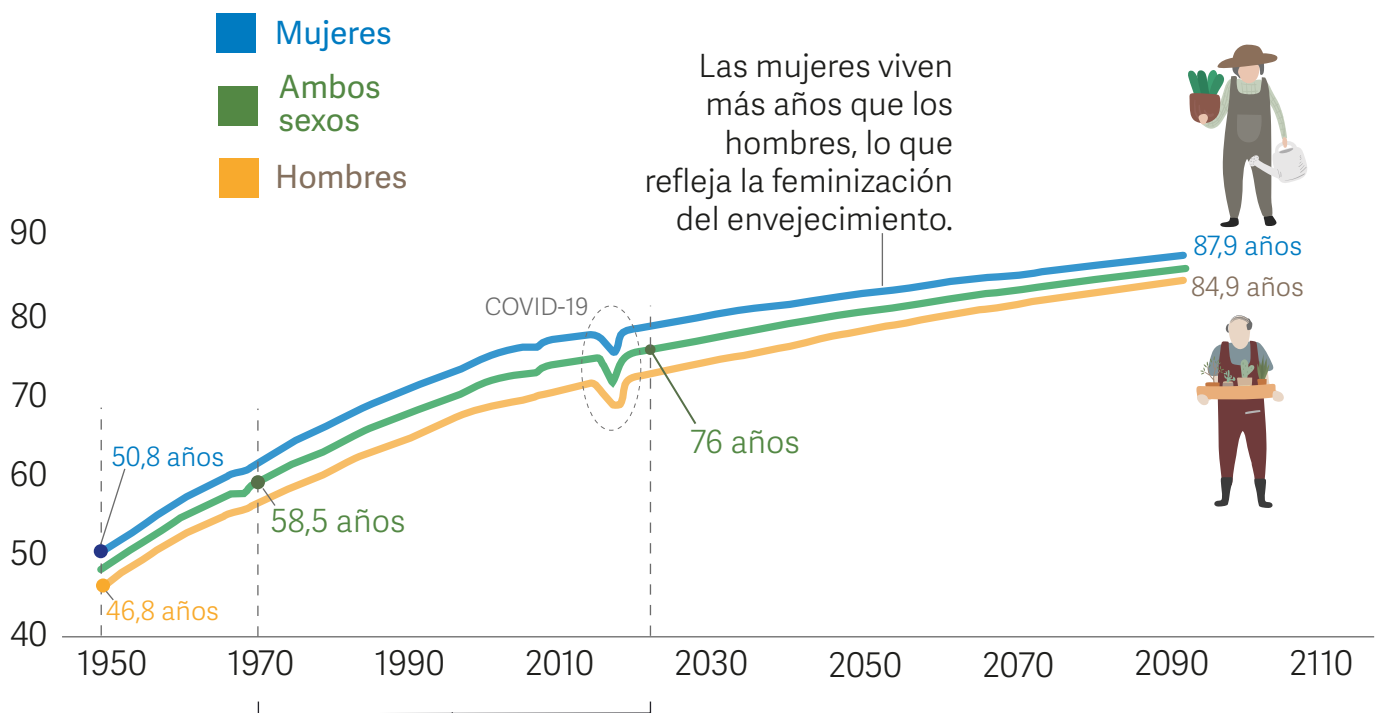
La esperanza de vida al nacer aumentó en forma sostenida, ganando casi veinte años en los últimos 50 años.

LONGEVIDAD, LOGRO A DESTACAR

Uno de los logros más importantes de nuestras sociedades ha sido el aumento de la longevidad de la población debido a la caída de la mortalidad en todas las edades.

Número promedio de años que le restaría vivir a una persona si las condiciones de mortalidad del momento sea constante..

América Latina y el Caribe: esperanza de vida al nacer (en número de años)



La esperanza de vida al nacer pasó de 58,5 años en 1970 a 76 años en 2025. Esto significa que, en poco más de 50 años, la población ha ganado casi dos décadas de vida.

Por tanto, se refuerza la necesidad de promover un **envejecimiento saludable**

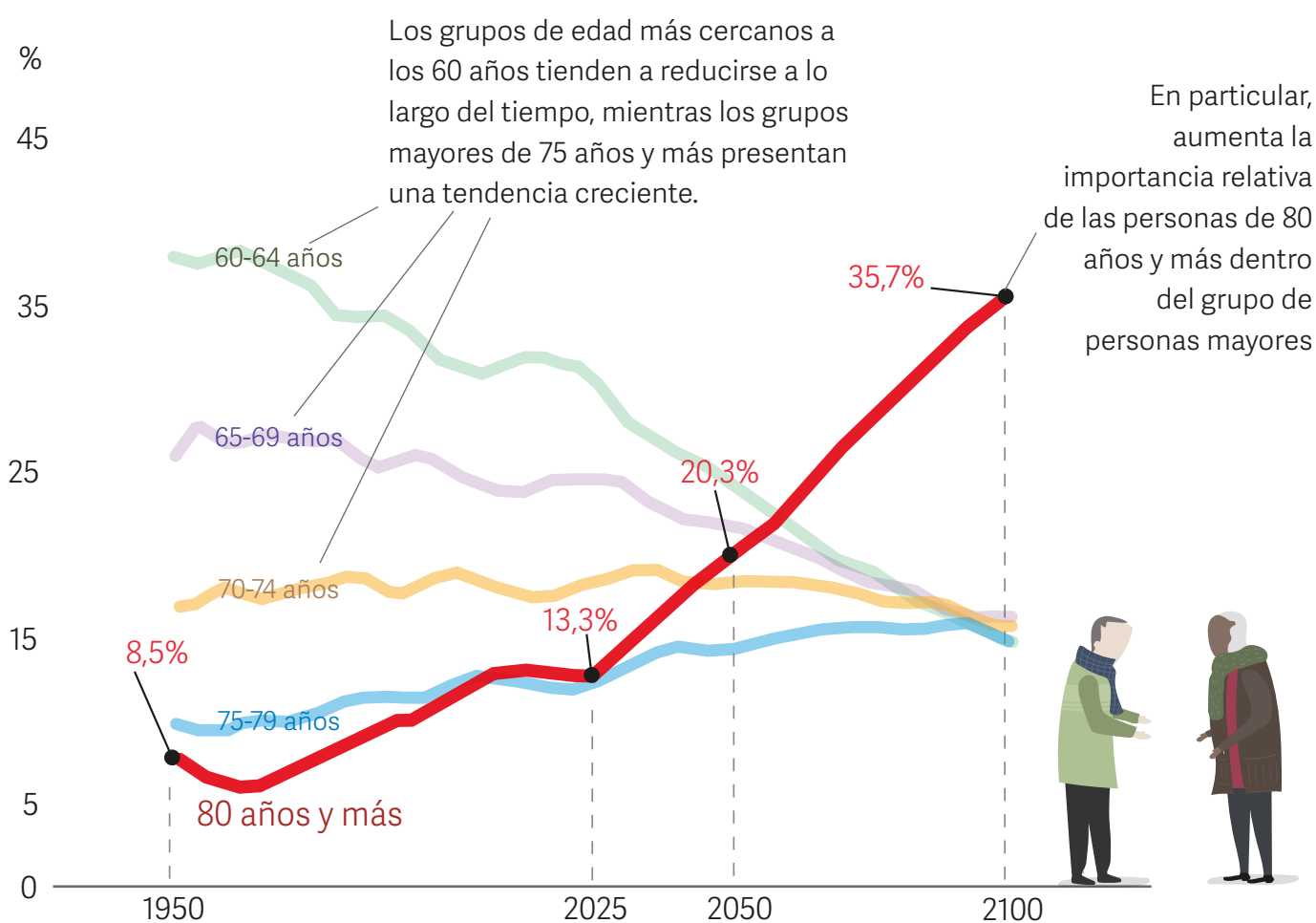


Pregunta de análisis :

¿Qué políticas podrían implementarse para que estos años adicionales se traduzcan en más años saludables, con autonomía funcional y participación activa en la sociedad?

La población de 80 años y más, el grupo más envejecido, aumenta a un ritmo más rápido que los demás grupos etarios.

América Latina y el Caribe: Distribución relativa de la población de personas mayores por grupos etarios, 1950-2100
(en porcentajes de la población de 60 años y más)



En 2025, la población de 80 años y más representa el 13,3% de la población de personas mayores de la región, y se proyecta que alcanzará el 20,3% en 2050.

Pregunta de análisis :

¿Esta situación regional tiene una relación con lo que sucede en su país?, ¿Qué implicancias tiene el envejecimiento en el desarrollo de políticas públicas?

**América Latina y el Caribe está
experimentando la mayor
transformación demográfica de este
siglo: el acelerado envejecimiento
de la población.**



Más información sobre
estadísticas e indicadores

