

Envejecimiento, participación laboral femenina y desigualdad de ingresos en Brasil

Simone Wajnman
CEDEPLAR/UFMG

**Reunión de Expertos sobre Población y Pobreza en
América Latina y el Caribe**

CEPAL, Santiago, Chile, 14 y 15 de noviembre 2006

Objetivo

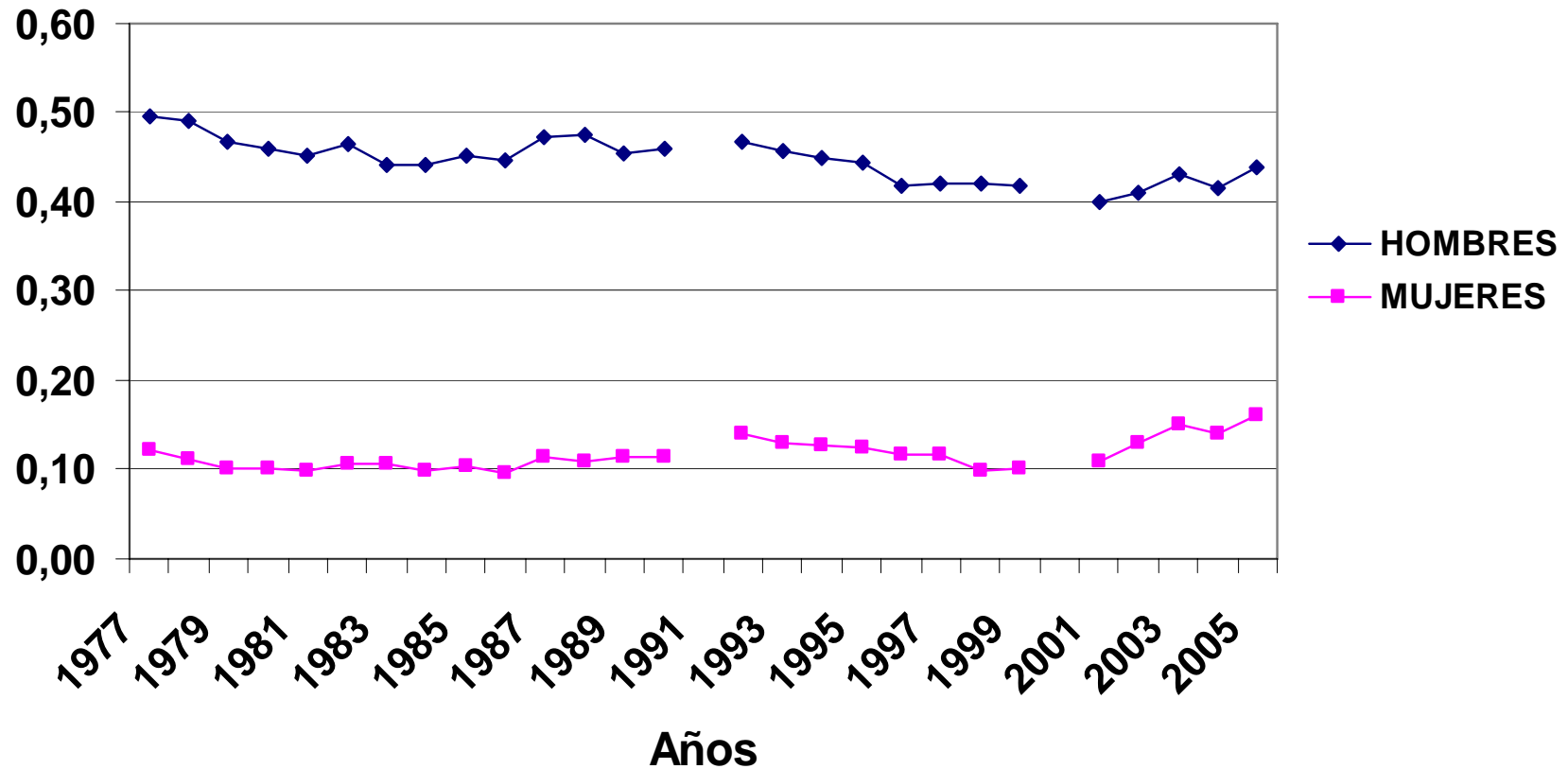
- **Demostrar cómo el grado de vulnerabilidad de las familias brasileñas puede ser caracterizado desde el punto de vista de su composición por edad y sexo, considerándose la presencia de los adultos mayores, de niños y de mujeres jefes de la familia.**

Argumentos

- 1) El deterioro de la capacidad de los adultos de más edad de generar rendimientos ha sido compensado notablemente por la política social brasileña a través de beneficios de jubilación y asistenciales, lo que convierte a las familias con adultos mayores en las más protegidas.**
- 2) Por otro lado, el fuerte crecimiento de la participación económica de las mujeres no las volvió menos vulnerables a la pobreza, haciendo que las familias en las que ellas son las principales responsables estén en una situación relativa peor.**

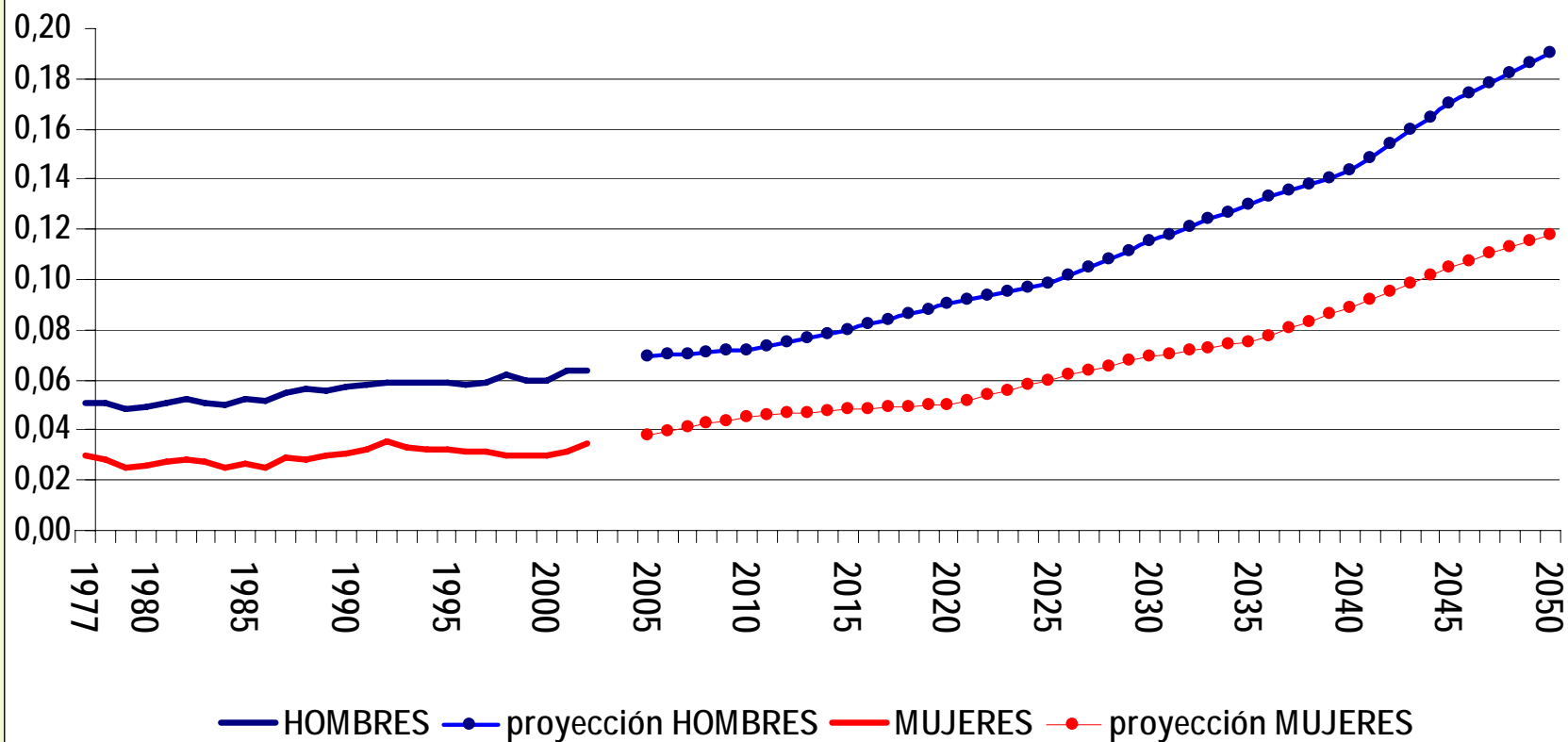
1) Envejecimiento de la población, rendimientos del trabajo y de los beneficios para adultos mayores

TENDENCIA TEMPORAL DE LAS TASAS DE PARTICIPACIÓN DE LOS ADULTOS MAYORES - PNADs 1977 A 2005

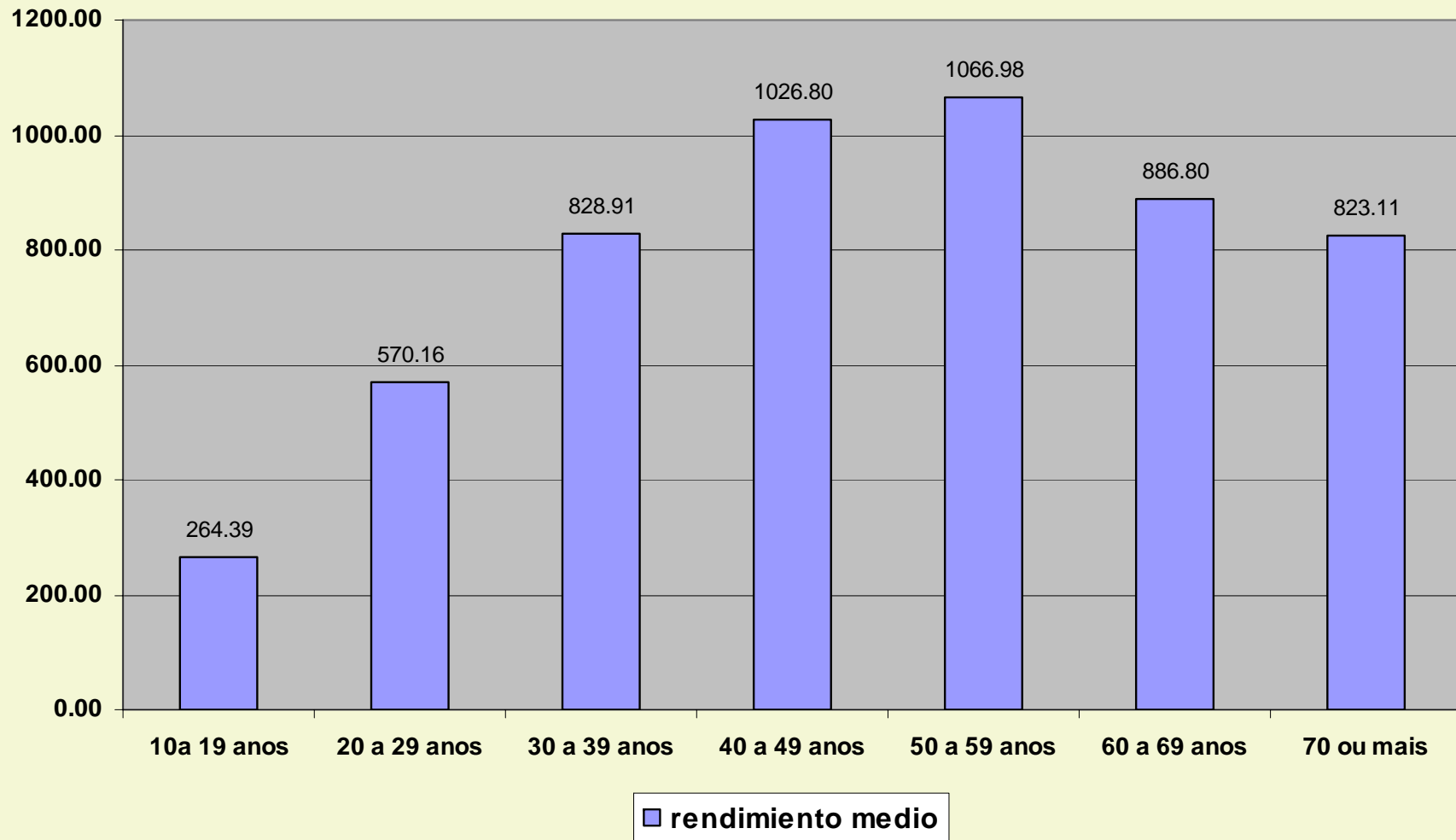


Fuente:

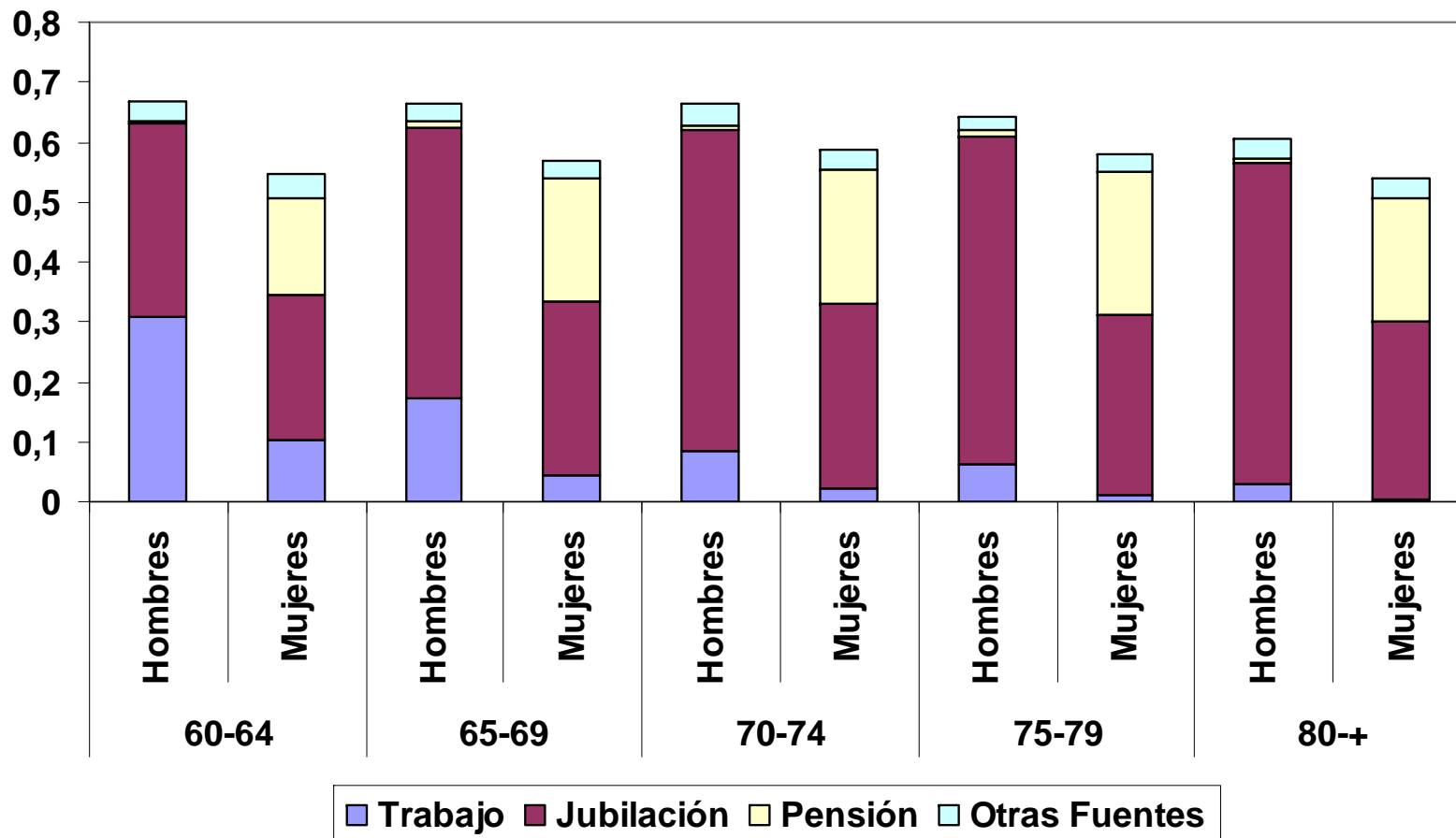
TENDENCIA TEMPORAL DE LA PARTICIPACIÓN DE LOS ADULTOS MAYORES EN LA PEA TOTAL - PNADs 1977 A 1997



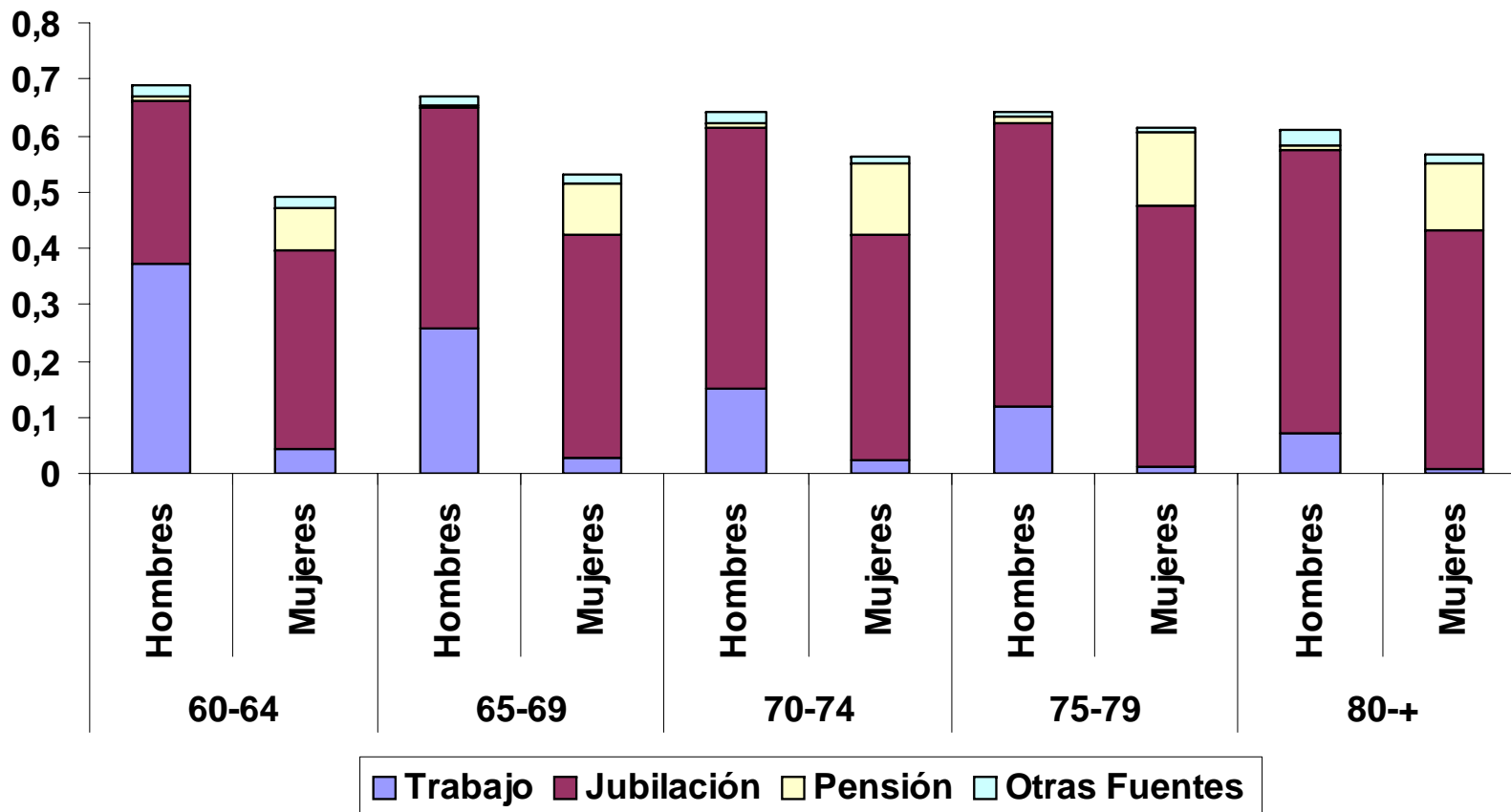
RENDIMIENTO MEDIO DEL TRABAJO POR GRUPO DE EDAD - PNAD 2005



PARTICIPACIÓN DE LA RENTA DEL ADULTO MAYOR EM LA RENTA FAMILIAR POR TIPO DE RENDIMIENTO - BRASIL URBANO, 2002

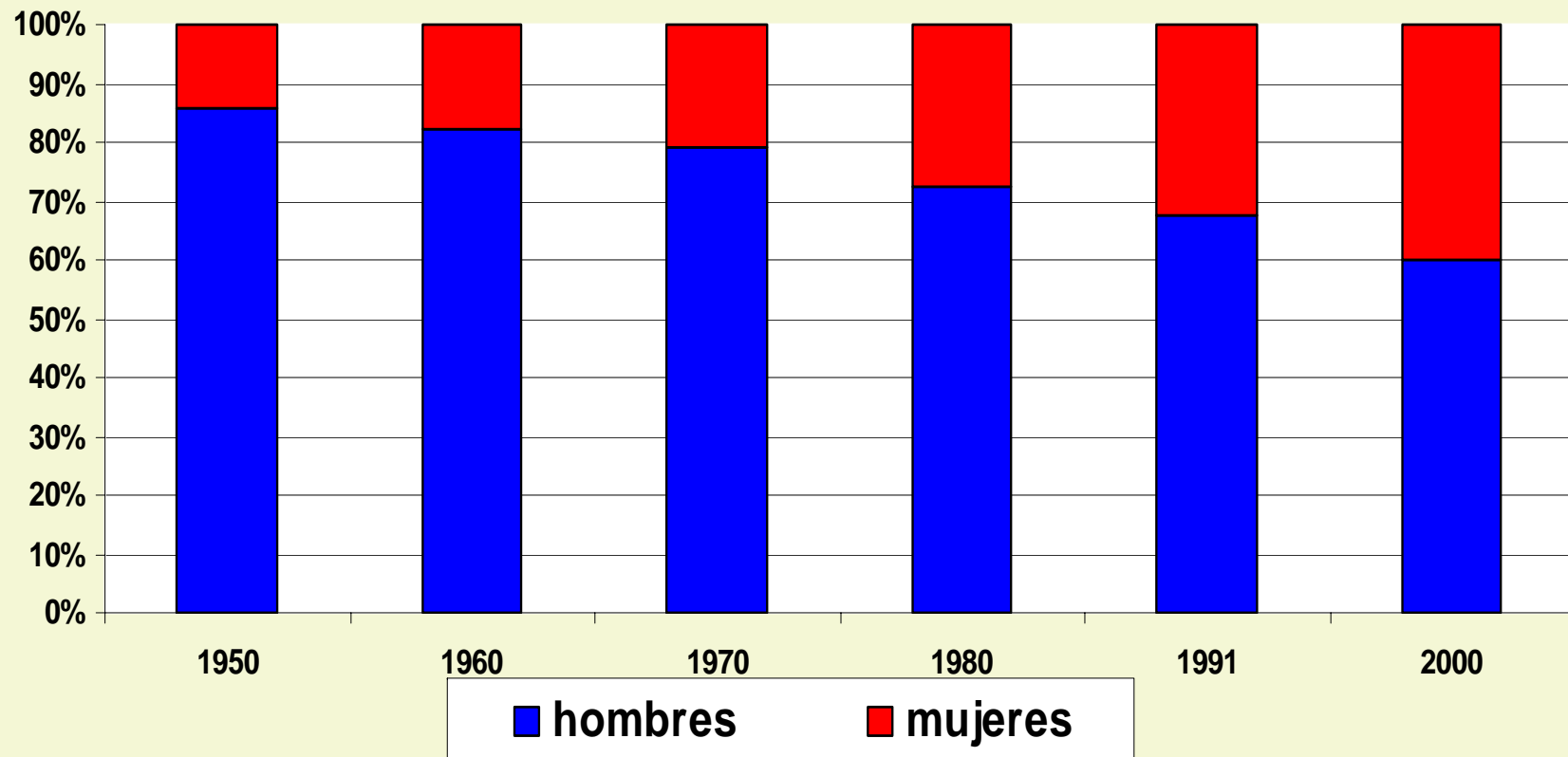


PARTICIPACIÓN DE LA RENTA DEL ADULTO MAYOR EM LA RENTA FAMILIAR POR TIPO DE RENDIMIENTO - BRASIL RURAL, 2002

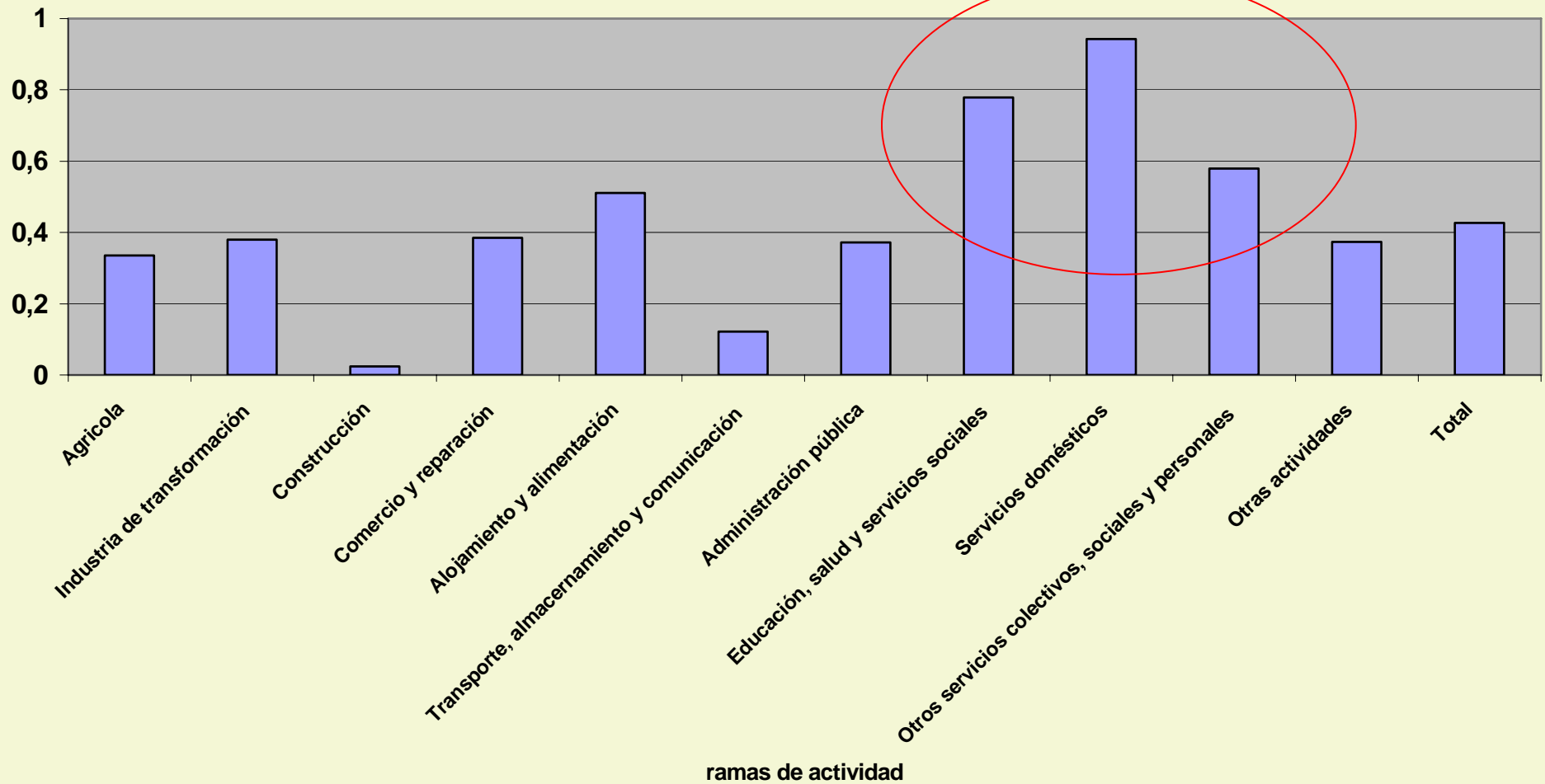


2) Participación femenina en el mercado de trabajo, diferenciales de salarios y de beneficios de jubilación y pensiones

PROPORCIÓN DE HOMBRES Y MUJERES EM LA PEA BRASILEÑA 1950 A 2000



PROPORCIÓN DE MUJERES EN LA POBLACIÓN OCUPADA SEGÚN RAMAS DE ACTIVIDAD. BRASIL, 2003



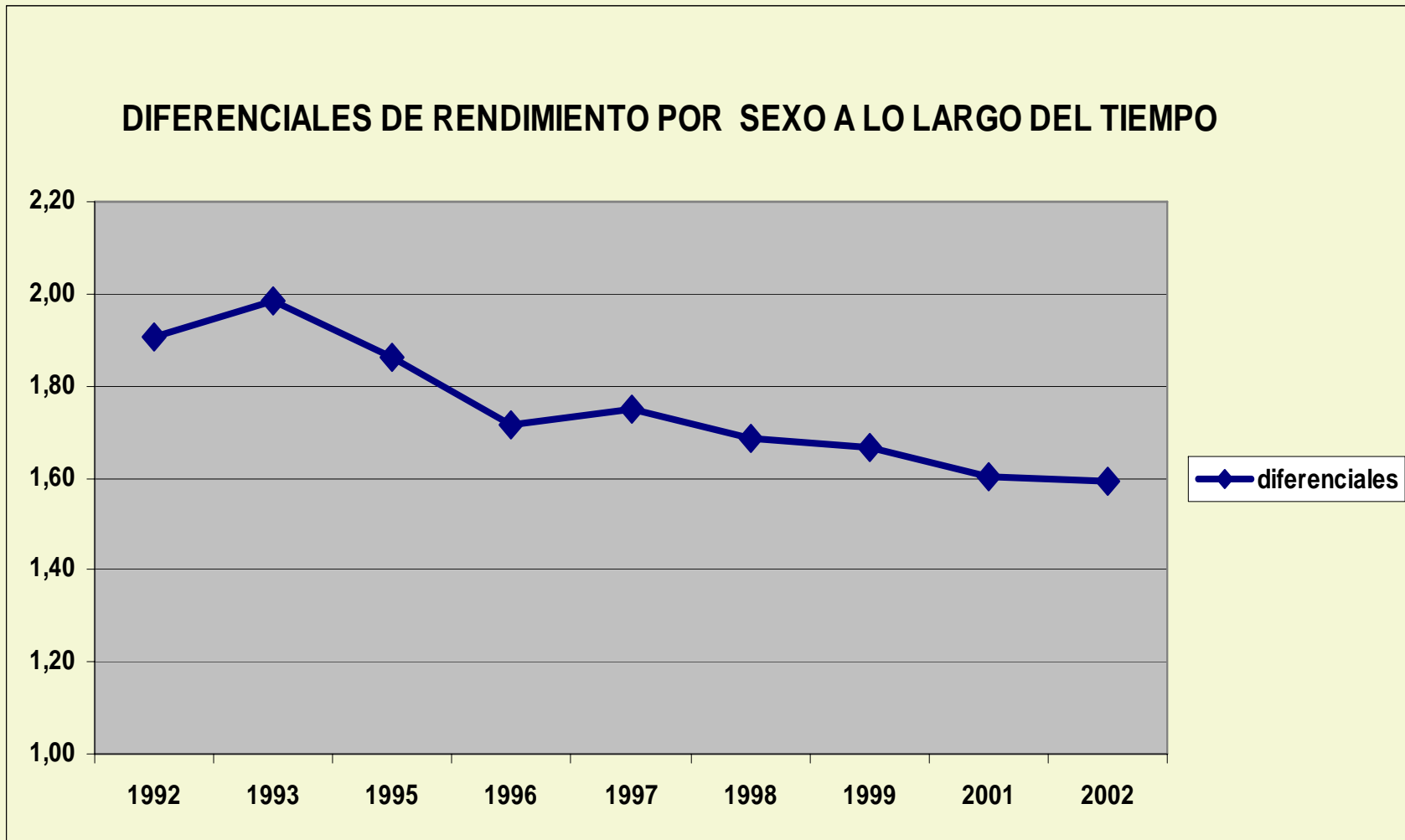


Tabla 1

Salarios/hora medios por sexo según la condición en la familia

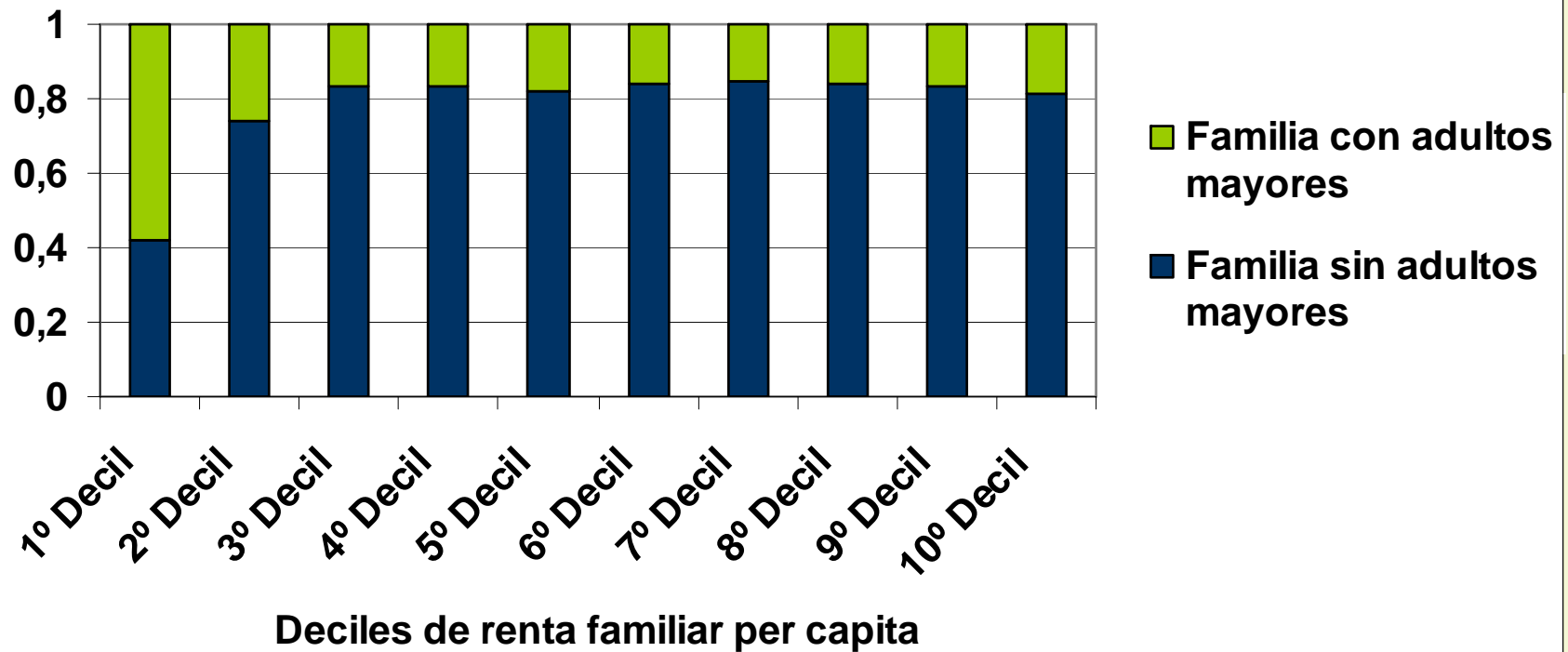
Brasil - 2003

Condición en la familia		Hombres	Mujeres	Diferencial
Casados	con hijo	5,40	4,47	1,21
	sin hijo	5,60	4,70	1,19
Solteros	con hijo	4,68	3,59	1,30
	sin hijo	5,79	5,64	1,03
Hijos	sin hijo	2,88	3,04	0,95

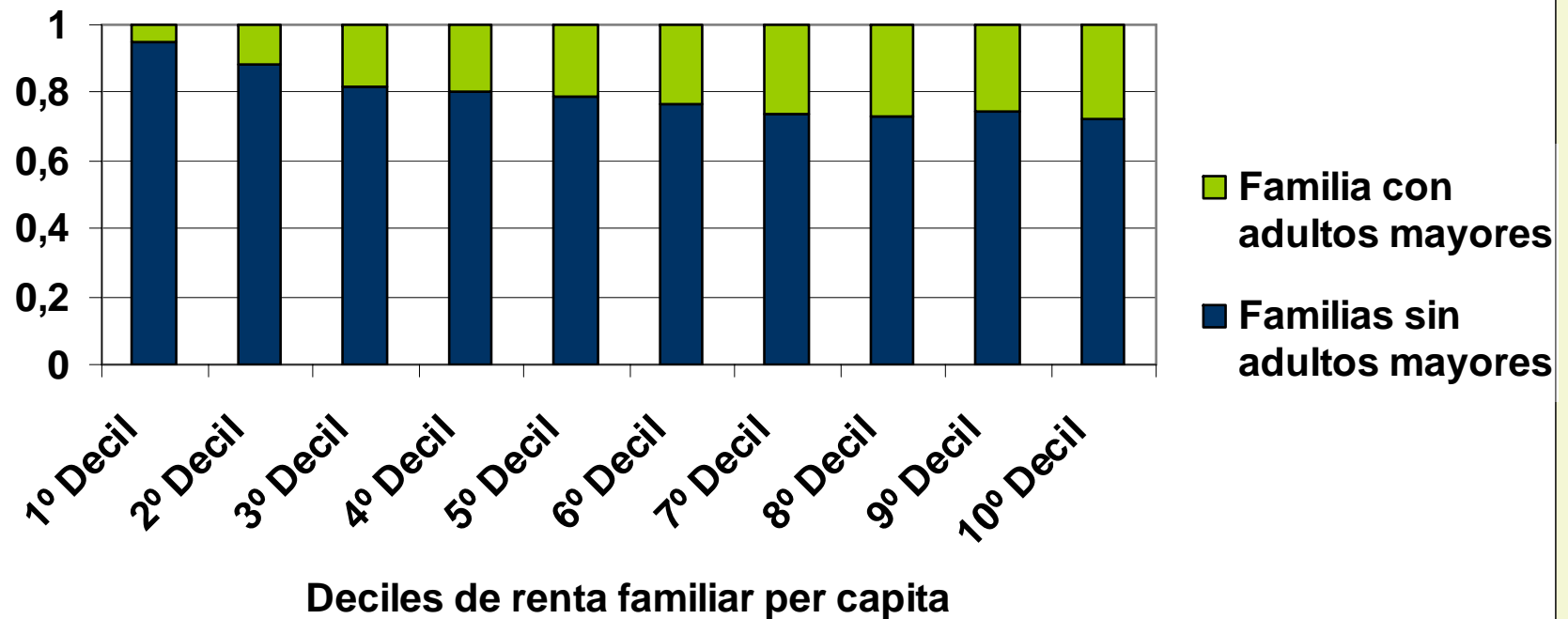
Fuente: PNAD/IBGE, 2003

3) Vulnerabilidad de las familias brasileñas según su composición demográfica

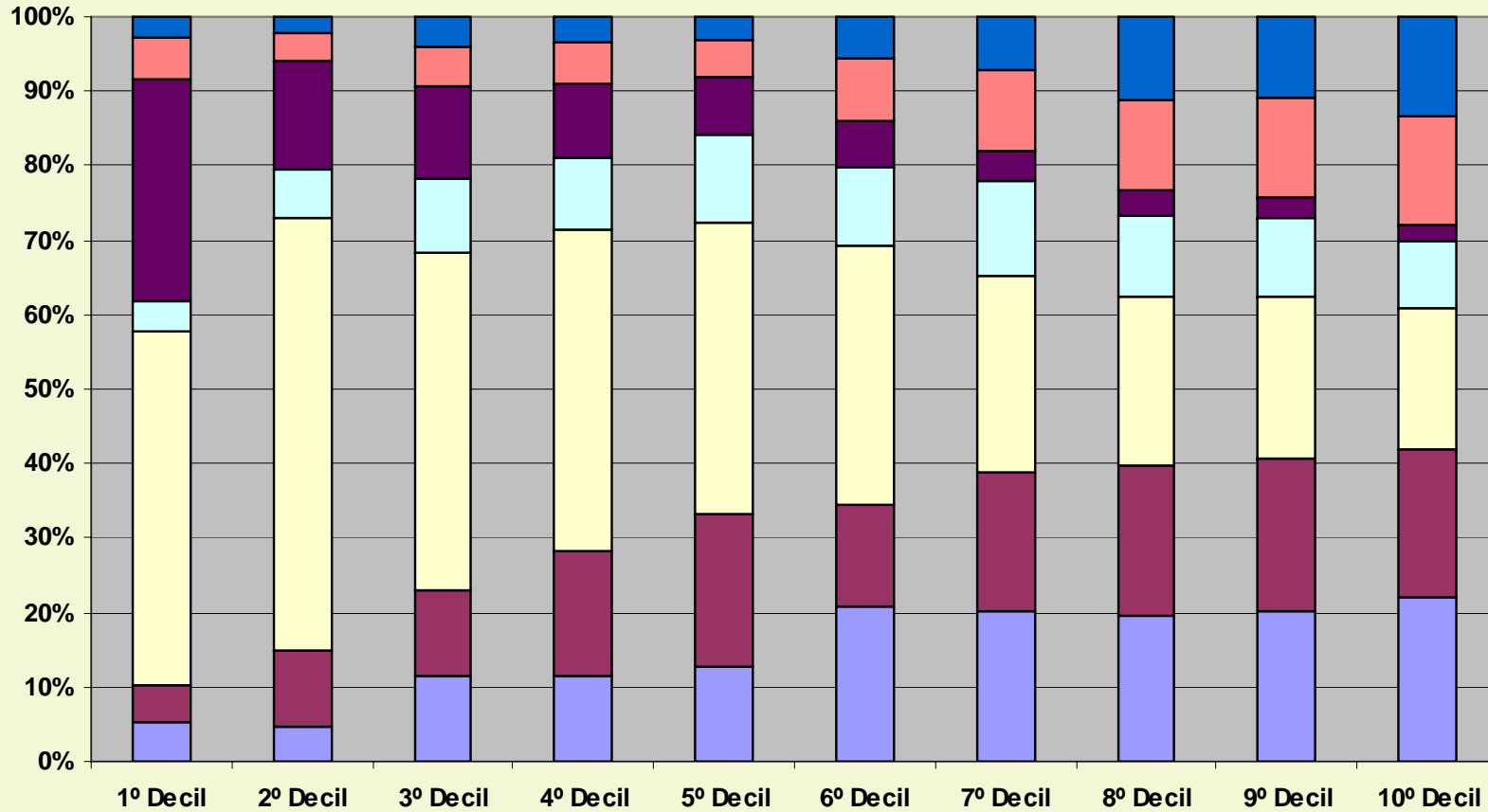
DISTRIBUCIÓN DE LAS FAMILIAS CON Y SIN ADULTOS MAYORES POR DECILES DE RENTA FAMILIAR PER CAPITA DESCONTADA LA RENTA DE BENEFICIOS PARA ADULTOS MAYORES- BRASIL, 2005.



DISTRIBUCIÓN DE LAS FAMILIAS CON Y SIN ADULTOS MAYORES POR RENTA FAMILIAR PER CAPITA CON LA RENTA DE BENEFICIOS PARA ADULTOS MAYORES - BRASIL, 2005.



DISTRIBUIÇÃO DOS TIPOS DE FAMÍLIA POR DECIS DE RENDA. BRASIL, 2005



- Casal sem Filhos
- casal com filhos menores de 14 anos
- Mãe com filhos menores de 14 anos
- Mulheres solteiras sin hijos
- Casal com todos os filhos de 14 anos
- Mãe com todos os filhos de 14 anos
- Homens solteiros sin hijos

CONSIDERACIONES FINALES

- **El conjunto de la política social en Brasil evita que las familias con adultos mayores se concentren en la base de la distribución de la renta familiar, volviéndolas mejor protegidas**
- **La presencia de niños en la familia está fuertemente asociada a los menores niveles de renta, ya sea porque la fecundidad todavía es más elevada entre los más pobres, ya sea porque un mayor número de niños acaba reforzando el ciclo vicioso de la pobreza**

CONSIDERACIONES FINALES

- **La situación de vulnerabilidad más evidente es la de las familias donde los jefes son mujeres solteras con hijos pequeños, lo que sugiere la necesidad de una mayor agresividad de políticas compensatorias dirigidas hacia este tipo de familia.**