

Huella de Carbono, exportaciones y estrategias empresariales frente al cambio climático

ALICIA FROHMANN, CEPAL
Tegucigalpa, 12 de mayo 2014



Huella de carbono y exportaciones

El proyecto de CEPAL

2013

- Reforzar capacidades de gobiernos y exportadores de alimentos para adaptarse a los requisitos del cambio climático, específicamente a la medición y etiquetado de la llamada huella de carbono
- 5 países: Colombia, Ecuador, Honduras, Nicaragua, República Dominicana
- Capacitación: talleres nacionales, seminario internacional
- Medición de huella de carbono en 45 empresas
- 7 productos: aceite de palma, banano, cacao, café, camarón, stevia y uchuva
- Posicionamiento del tema ambiental en estrategias exportadoras públicas y privadas



NACIONES UNIDAS

CEPAL

Las empresas exportadoras frente al cambio climático

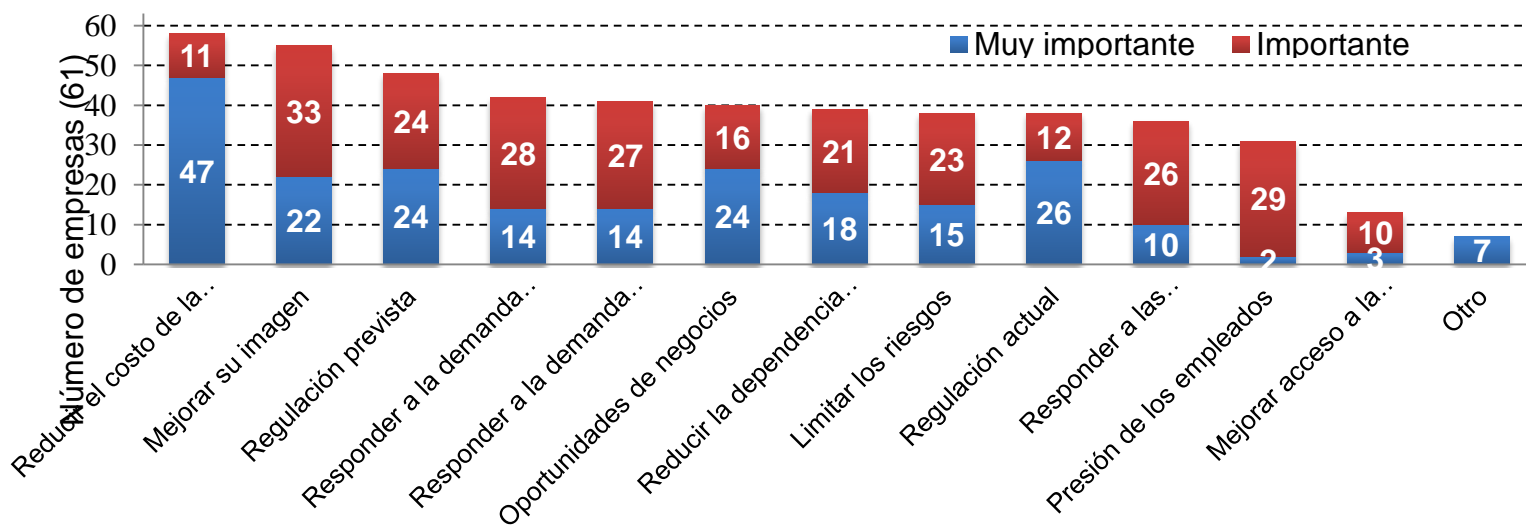
2013

- El cambio climático es un tema reciente en la agenda empresarial, sobre todo fuera de la OCDE
- Dilema básico en A. Latina: ¿ser reactivos (temor al “proteccionismo verde”) o proactivos (privilegiar la “agenda positiva”)?
- Nuestra conclusión: es mejor ser proactivos
 - Invertir en sustentabilidad (incluida la medición y reducción de la HC) es bueno no sólo para el medio ambiente sino también para el negocio
 - La presión por avanzar hacia una “economía verde” sólo aumentará en los próximos años



¿Por qué reducen las empresas sus emisiones de GEI?

- Reducir costo de energía
- Mejorar su imagen
- Regulación prevista
- Responder a la demanda



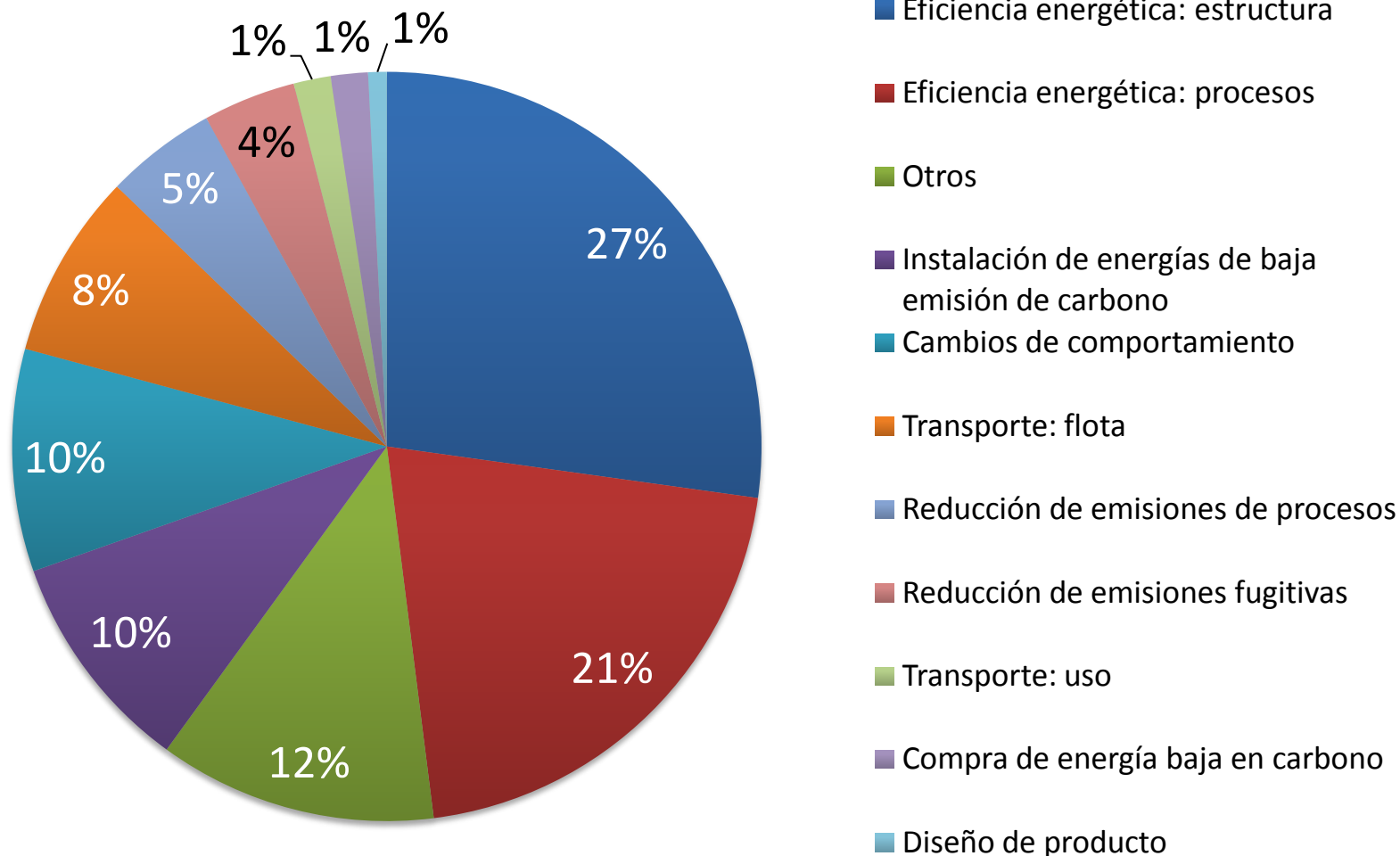
Fuente: OCDE, Encuesta de prácticas empresariales para reducir las emisiones (2010).



CEPAL

Acciones para reducir emisiones en grandes empresas de América Latina

2013



CEPAL

Fuente: Carbon Disclosure Project, CDP Investors Latin America Report 2012.

Casos de cálculo y reducción de emisiones en América Latina

2013



NACIONES UNIDAS

CEPAL

Buenas prácticas público privadas

- 13 casos, desde 2007, sectores agrícola y agroindustrial
- Café, flores, vinos, carne bovina, lácteos, arroz, azúcar, tequila, fruta
 - Brasil, Colombia, Costa Rica, Chile, Honduras, México y Uruguay
 - Plan piloto de etiquetado ambiental en Francia (Ley Grenelle)
 - Iniciativa conjunta de la industria de alimentos de España
- Iniciativas públicas, privadas y público-privadas
- Objetivos:
 - Reducción de costos. Identificar áreas de ineficiencia para mejorar la gestión de la empresa y de la cadena de suministro
 - Enfrentar o anticiparse a requisitos ambientales de los mercados
 - Mejorar imagen pública de la empresa o industria

2013



NACIONES UNIDAS

CEPAL

Caso carne, lácteos y arroz en Uruguay

- Responsable: Ministerio de Ganadería, Agricultura y Pesca insertó la HC en su Estrategia frente al Cambio Climático:
 - Defensa de la competitividad externa (exportaciones agropecuarias son 70% del total)
- Productos:
 - Carne, lácteos y arroz (2010-2012)
 - Esperan seguir con otros productos de exportación
- Enfoque: ciclo de vida del producto
- Apoyo internacional:
 - PNUD, FAO, AgResearch (Nueva Zelanda), INIA (Chile)
- Organización:
 - Mesas nacionales por producto, interinstitucionales (gobierno, sector privado y academia) e interdisciplinarias
 - Grupo Técnico Coordinador
- Metodología: PAS 2050



NACIONES UNIDAS

CEPAL

Caso carne, lácteos y arroz en Uruguay (2)

Resultados:

- El metano (CH_4) es el principal GEI en las 3 cadenas, siendo la principal fuente la fermentación entérica (carne y leche) y la anaerobiosis (inundación campos) en arroz
- El óxido nitroso (N_2O) es el segundo gas en importancia, con el estiércol vacuno como principal fuente

A partir de estos resultados, se está trabajando en:

- Manejo de la dieta de los animales
- Manejo del riego y la fertilización en el arroz
- Desarrollo de factores de emisión propios para CH_4 y N_2O de origen animal:
 - Proyecto con Argentina, Chile, Colombia y Rep. Dominicana, con apoyo de FONTAGRO y el gobierno de Nueva Zelanda



2013



NACIONES UNIDAS

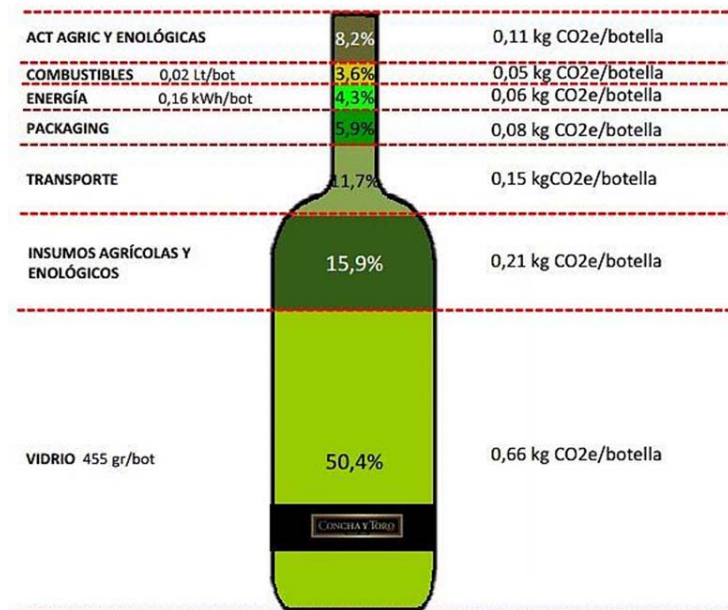
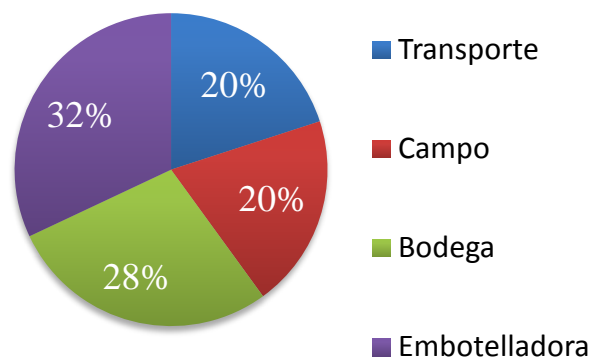
CEPAL

Vinos en Chile:

Compartir información y experiencias

- Liderazgo de grandes empresas exportadoras: Viña Concha y Toro
- Involucramiento de asociaciones gremiales (Vinos de Chile)
- Incorporación de pymes
- Apoyo público (CORFO, INIA, ProChile)
- Entre los resultados se destaca el uso de botellas más livianas

Distribución de las emisiones del vino chileno según ciclo de vida



Fuente: X. Olmos (2012), La huella de carbono en el comercio internacional: el caso de las viñas chilenas”



Café colombiano:

Asociatividad y cooperación público-privada

- Experiencia público-privada: Federación Nacional de Cafeteros de Colombia y el Instituto Colombiano de Normas Técnicas y Certificaciones (ICONTEC).
- Proyecto piloto en más de 1.000 fincas productoras de café, se desarrolló una metodología exhaustiva para medir la HC basada en todo el CV del producto.
- Objetivos:
 - Identificar ineficiencias y oportunidades de ahorro
 - Mejorar la imagen internacional del café colombiano

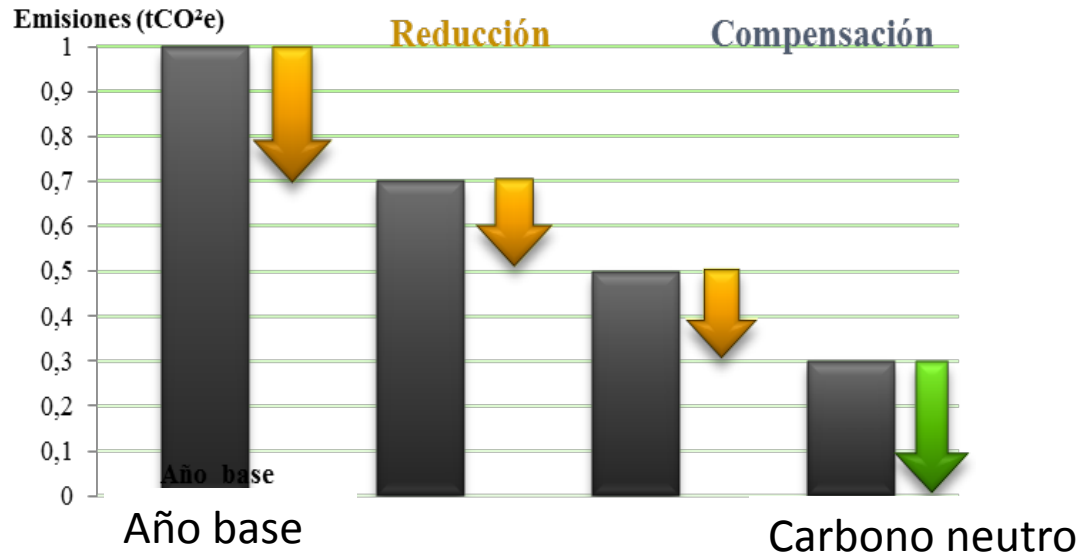


CEPAL



Café de Costa Rica y flores de Colombia: Definición de estrategias de reducción y compensación

2013



Asociación Colombiana de Exportadores de Flores



NACIONES UNIDAS

CEPAL

Hacia los sellos de sustentabilidad

- ✓ Integración con otros indicadores de sustentabilidad
- ✓ Creación de sellos sectoriales / nacionales
- ✓ Esfuerzo a partir de asociaciones gremiales
- ✓ Homogeneización de métrica
- ✓ Posicionamiento internacional



FLORVERDE



SUSTAINABLE
FLOWERS

BONSUCRO®

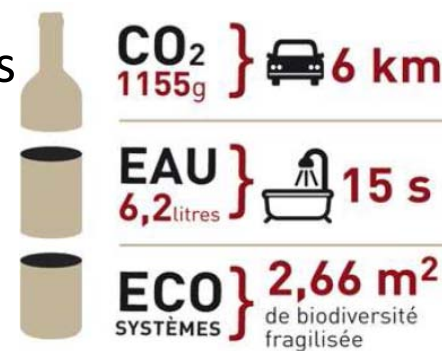


NACIONES UNIDAS

CEPAL

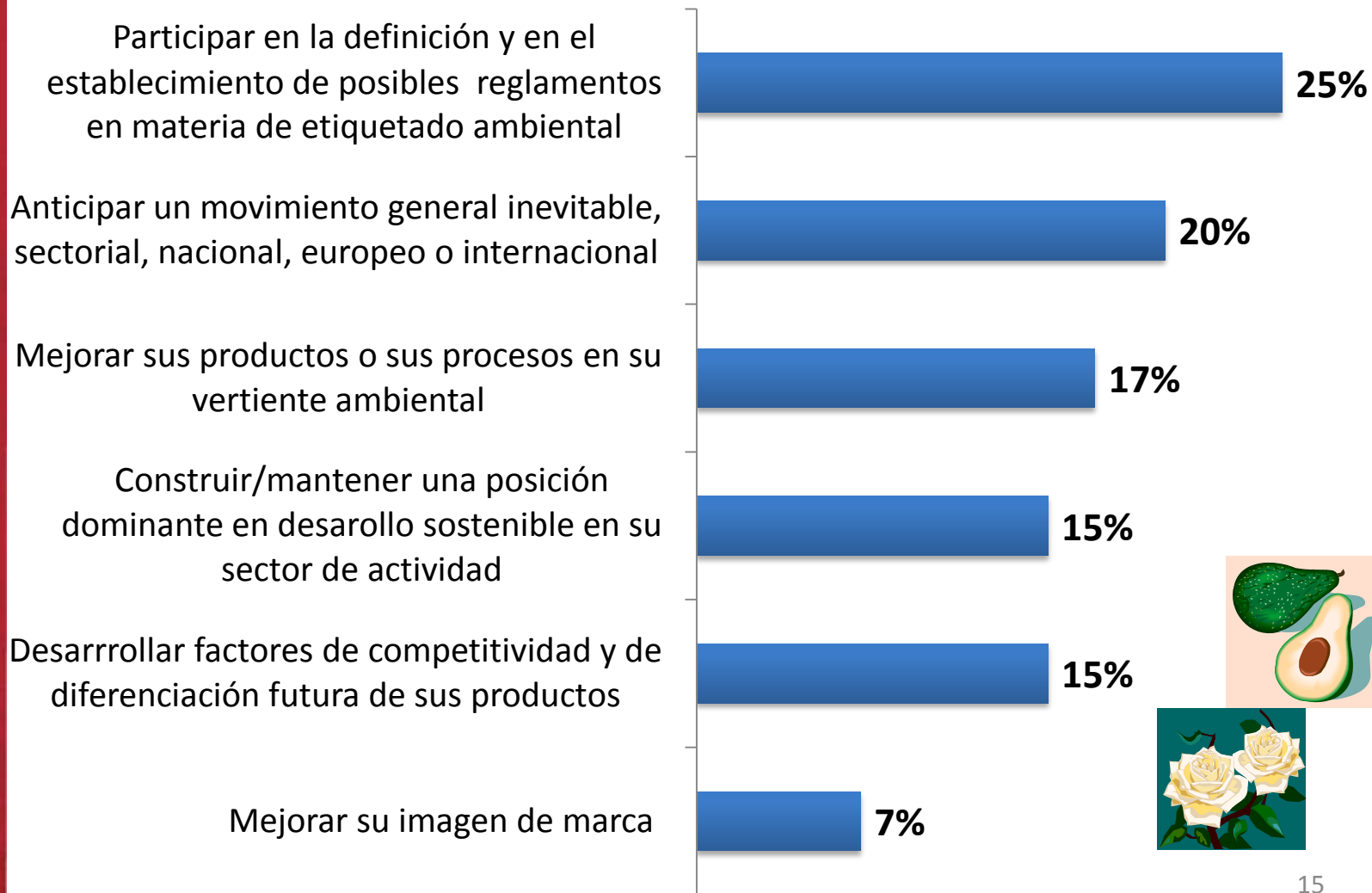
Comunicando la huella de carbono

- En la **mayoría** de los casos, los resultados de los cálculos se dieron a conocer sólo al interior de la empresa/industria
- En **algunos** casos, los resultados se comunicaron a los importadores/distribuidores en los mercados de destino
- **Casi nunca** se comunicaron directamente a los consumidores
- Excepción: Programa piloto de etiquetado ambiental francés (2011-2012)
- Objetivo: que el consumidor tome una decisión de compra considerando los impactos ambientales de los productos
- Etiquetado multi-criterio (HC sólo una de 12 variables): Etiquetas no comparables entre productos
- Actualmente en evaluación de próximos pasos



Principales motivaciones para participar en plan piloto francés

2013



NACIONES UNIDAS

CEPAL

Principales obstáculos encontrados en los casos estudiados

2013

- Dificultad para encontrar y recopilar datos necesarios para el cálculo de la HC
 - Especialmente cuando parte importante de las emisiones HC ocurre fuera de la empresa
- Costos financieros de la medición y reducción; incertidumbre acerca de su rentabilidad
- Falta de capacidades locales
- Incertidumbre ante:
 - Diversidad de metodologías de cálculo de la HC
 - Diversidad de formatos de comunicación de la HC
 - Oportunidad de actuar: ¿ser proactivo o esperar?



NACIONES UNIDAS

CEPAL

Elementos facilitadores

- El compromiso de los distintos estamentos de la empresa
- Contar con buenos sistemas de registro (consumo de energía, insumos, logística, etc.)
- Tener una relación fluida con los proveedores
- La acción gremial
- El apoyo financiero de programas públicos o de la cooperación internacional
- El compromiso y esfuerzo conjunto de empresas, sector público y académico



NACIONES UNIDAS

CEPAL

Programa Piloto de la Unión Europea

Estándares ambientales de productos alimenticios

2013

- Comisión Europea está iniciando un programa piloto de 3 años para la definición de los estándares ambientales (PEFCR)
- Se seleccionaron 10 productos: café, lácteos, pienso, pescado, carne, agua embotellada, alimento para mascotas, aceite de oliva, vino
- Empresas exportadoras latinoamericanas pueden participar como *stakeholders* en el programa piloto para incidir en la definición de los estándares que se aplicarán en todo el mercado europeo.



NACIONES UNIDAS

CEPAL

Conclusiones

Medir (y reducir) la HC es bueno no sólo para el medio ambiente sino también para el negocio exportador:

- Menores emisiones GEI → Mayor viabilidad de las actividades agrícolas o agropecuarias
- Permite detectar y corregir ineficiencias en los procesos productivos internos y en toda la cadena: hacia atrás (proveedores) y adelante (ej. transporte)
- Obliga a mejorar la calidad de los registros
- Fomenta la innovación dentro de la empresa
- Facilita trabajar con otras herramientas de gestión ambiental (ej. huella del agua)
- Mejora la imagen de la empresa y sus productos ante los importadores, consumidores y la sociedad

2013



NACIONES UNIDAS

CEPAL

Conclusiones (Continuación)

- **Mapa de procesos:** Punto de partida indispensable para un cálculo de emisiones apegado a la realidad
- **Implementación progresiva:** Se requiere un aprendizaje interno (empresa) y sectorial
- **Importancia de la continuidad:** Medición y reducción de HC es un proceso, NO un esfuerzo puntual
- **Relación entre reducción y compensación:** Compensación NO es “un pago por emitir” GEI
- **Comunicación:** Hay que comunicar en positivo, informar sobre los compromisos y acciones llevadas a cabo
- **Cuidado con comparaciones y generalizaciones:**
 - ✓ HC es específica a cada empresa/producto y varía en el tiempo
 - ✓ Proliferación de metodologías y estándares dificulta comparaciones



NACIONES UNIDAS

CEPAL

Conclusiones (Final)

¿Cómo puede apoyar el sector público?

- Proporcionando un marco de políticas que entregue señales correctas: Impuestos, subsidios, regulación, ordenamiento territorial
- Tomando el liderazgo en la realización de mediciones piloto para algunos sectores exportadores clave
- Movilizando recursos de la cooperación internacional
- Articulando mesas público-privadas de trabajo
- Liderando el desarrollo de factores de emisión nacionales y calculadoras de carbono para sectores clave (junto con el sector académico)
- Certificando a empresas/personas que miden HC
- Divulgando información sobre iniciativas ambientales con impacto sobre el comercio en terceros mercados

2013



CEPAL



Muchas gracias



NAACIONES UNIDAS

CEPAL

www.cepal.org