

# Panorama general de la institucionalidad dirigida a las personas mayores en América Latina y el Caribe

30 de junio, 2016



NACIONES UNIDAS

CEPAL

**Sandra Huenchuan**

Especialista en envejecimiento

División de Población - CELADE

# 1. La institucionalidad como parte de las políticas públicas.



NACIONES UNIDAS

CEPAL

- Las políticas públicas existen en el contexto de las instituciones
- Las instituciones sirven de marco de las políticas públicas.
- Aportan parámetros dentro de los cuales tiene lugar el planteamiento de los problemas, la toma de decisiones y su solución.



NACIONES UNIDAS

CEPAL

## Elementos de la red de institucionalización

Nivel	Elementos
Definición de categorías de análisis	<ol style="list-style-type: none"><li>1. Participación de los interesados</li><li>2. Presión de grupos políticos</li><li>3. Compromiso político</li><li>4. Estructura política representativa</li></ol>
Técnicas	<ol style="list-style-type: none"><li>5. Recursos</li><li>6. Políticas o planes</li><li>7. Coordinación interinstitucional</li><li>8. Procedimientos</li></ol>
Intervención	<ol style="list-style-type: none"><li>9. Metodología</li><li>10. Personal adecuado</li><li>11. Desarrollo de programas y proyectos</li><li>12. Investigación</li></ol>

13. Construcción de  
teoría



NACIONES UNIDAS

CEPAL

## **2. Los requisitos de la institucionalización del tema de envejecimiento**



NACIONES UNIDAS

CEPAL

- La **institución pública** tiene su origen en un acuerdo político para atender un problema específico.
- Actúa para satisfacer una necesidad en base a un comportamiento típico y habitualizado (normas y reglas).
- Tiene una carga de significado y de deber moral y ético que afecta a su vez la forma de concebir el problema o la necesidad que le da origen.



NACIONES UNIDAS

CEPAL

# Red de institucionalización de los asuntos del envejecimiento



### **3. La institucionalidad pública dirigida a las personas mayores en América Latina y el Caribe.**

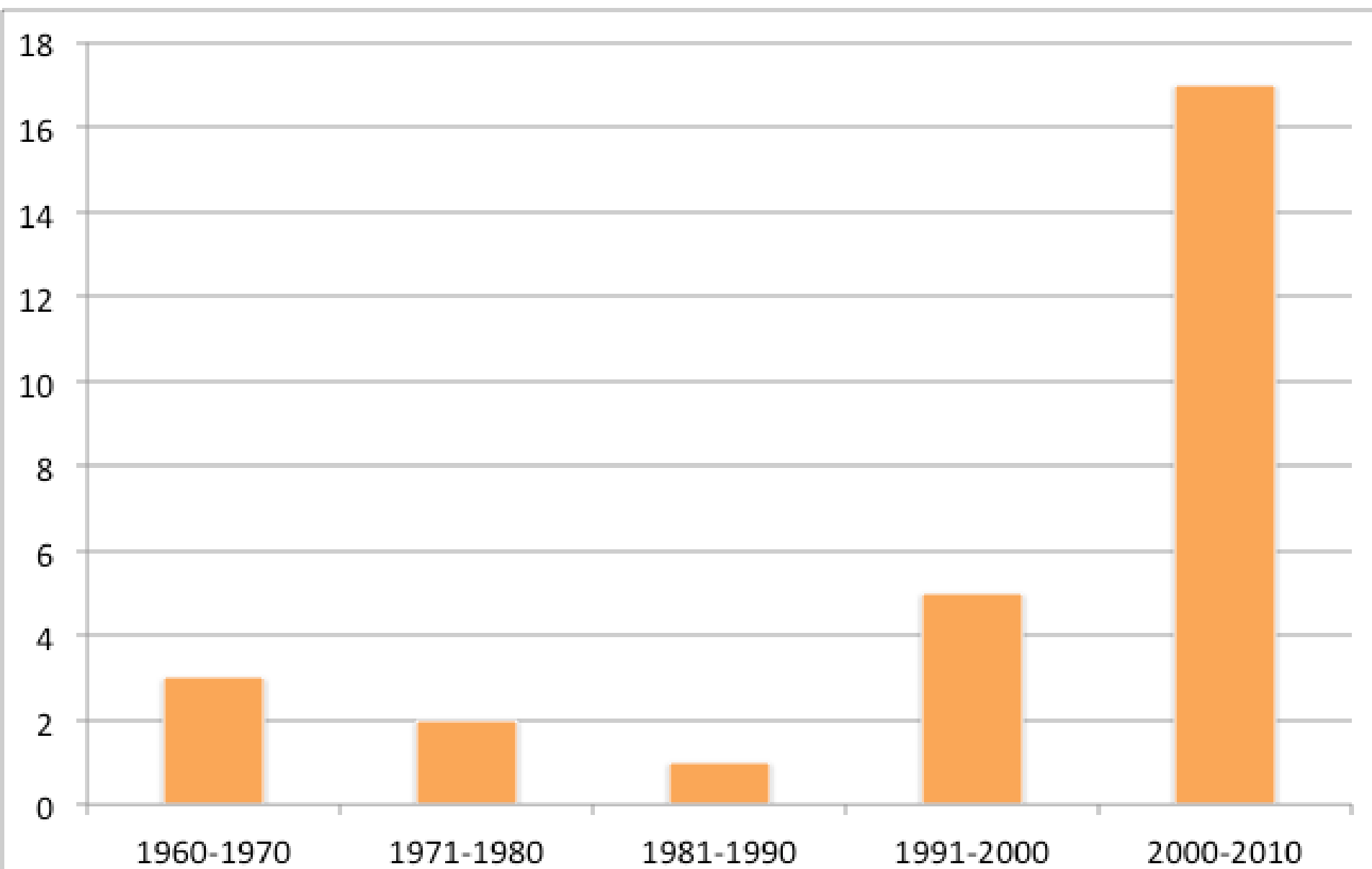


NACIONES UNIDAS

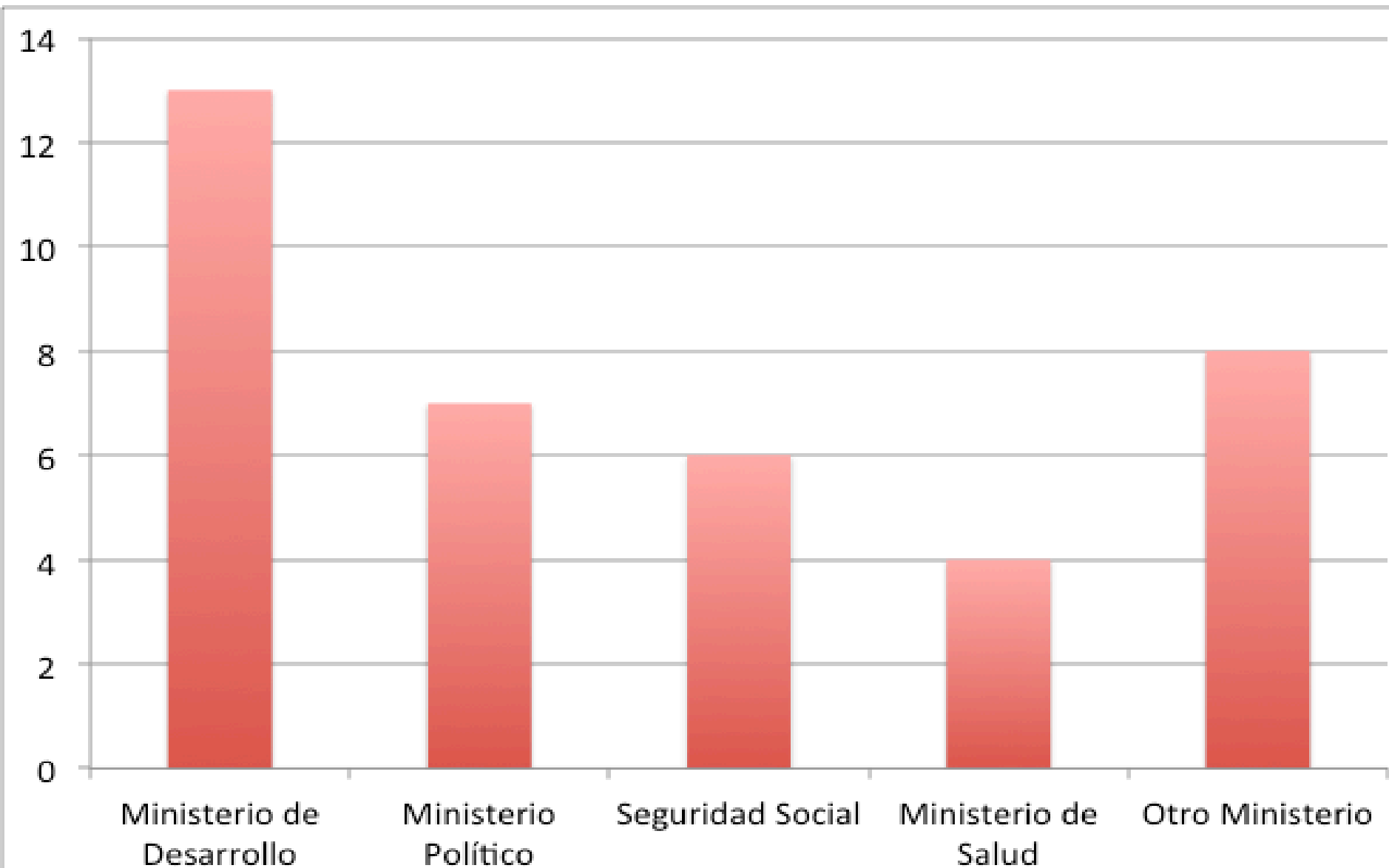
CEPAL



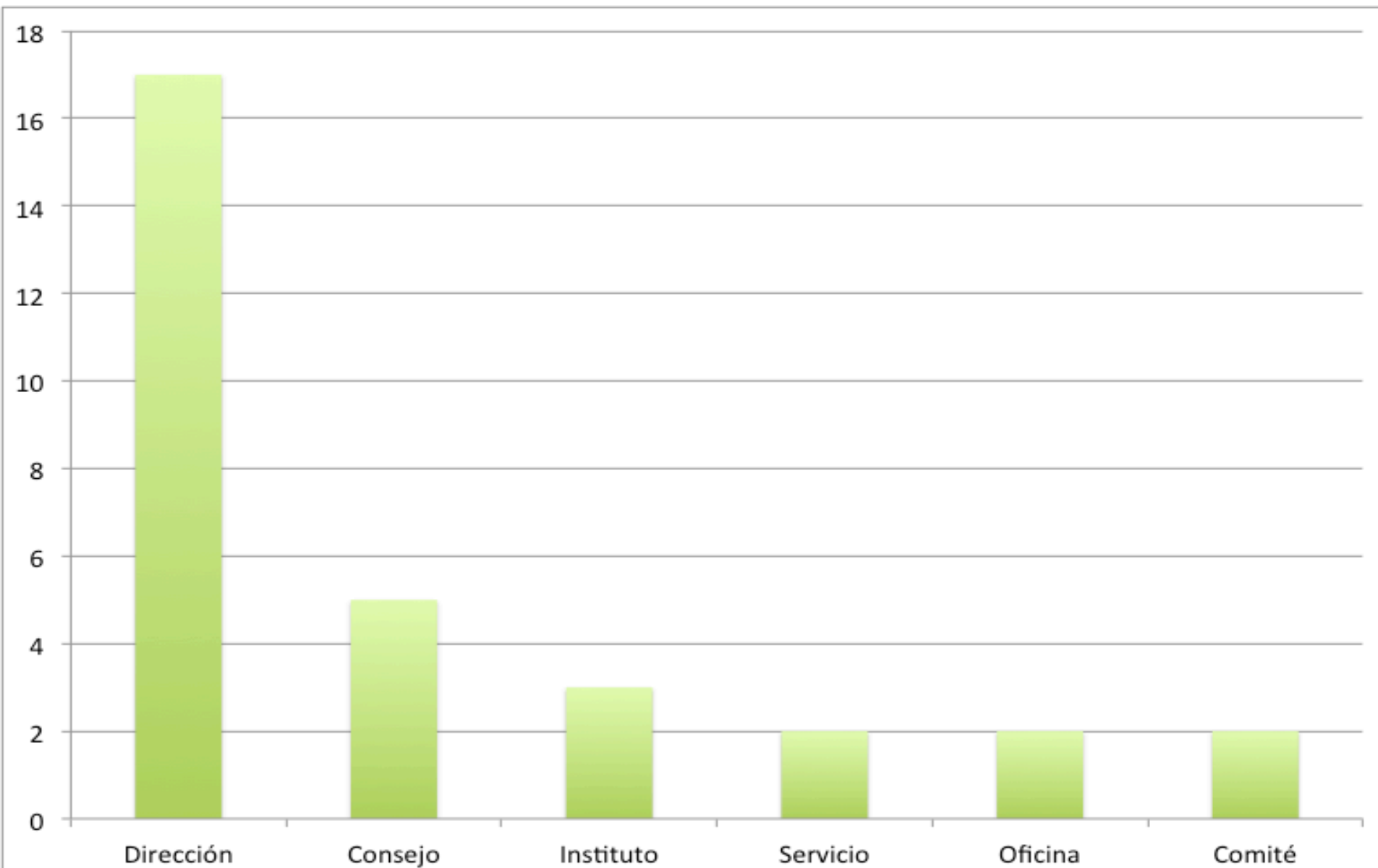
## América Latina y el Caribe (28 países): año de creación de la institucionalidad dirigida a las personas mayores



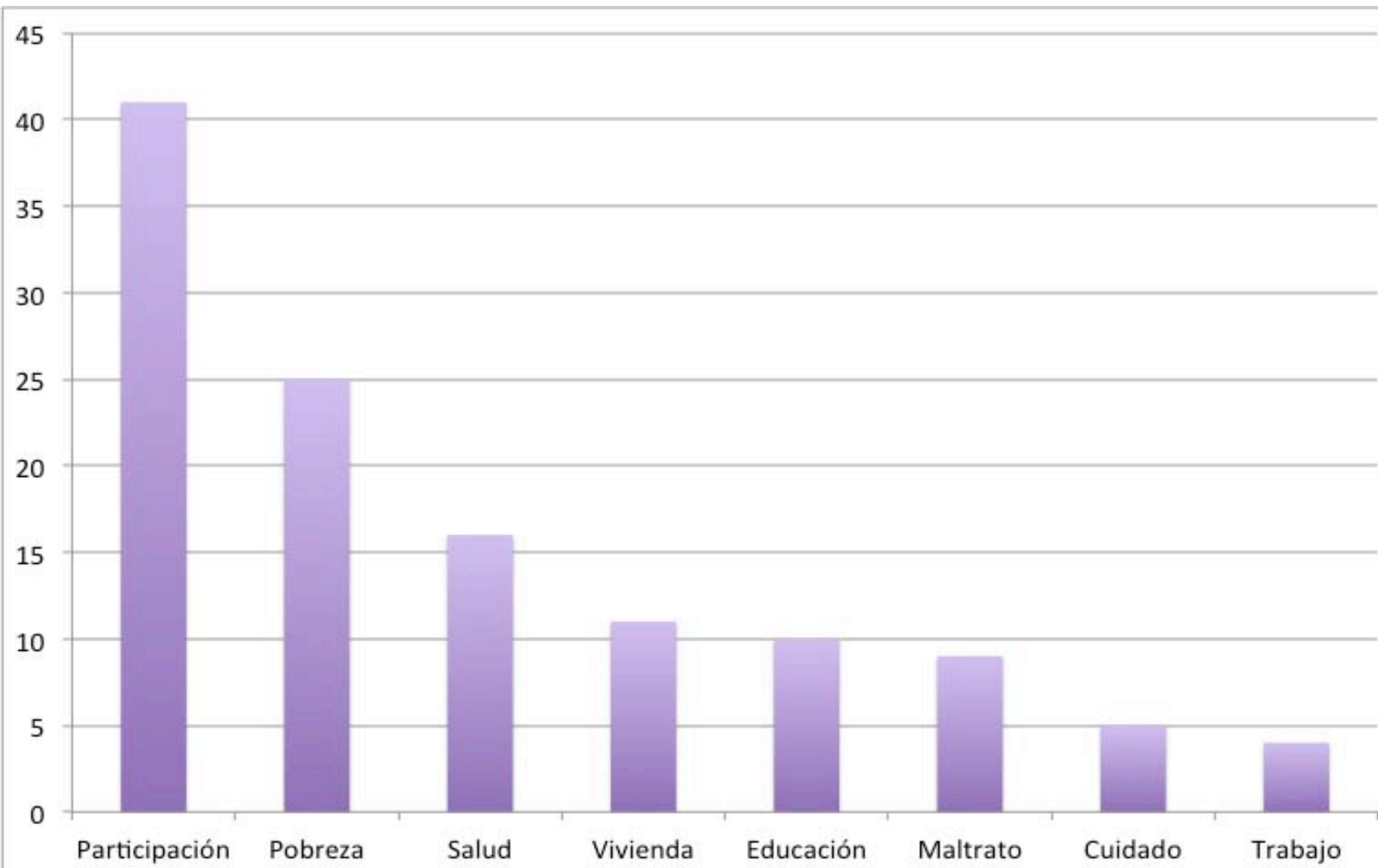
## América Latina y el Caribe (38 países): dependencia de la institucionalidad dirigida a las personas mayores



## América Latina y el Caribe (31 países): Tipo de institucionalidad dirigida a las personas mayores



## América Latina y el Caribe (31 países): Tipos de programas que ejecutan las instituciones dirigidas a las personas mayores



# 4. Los aportes y los desafíos



NACIONES UNIDAS

CEPAL

# Los aportes

- Visibilidad del tema en la agenda pública y de gobierno.
- Preocupación por incorporar la participación de las personas mayores.
- Existencia de un órgano que actúa como interlocutor en el diálogo político
- Facilita el fortalecimiento de los actores sociales.



NACIONES UNIDAS

CEPAL

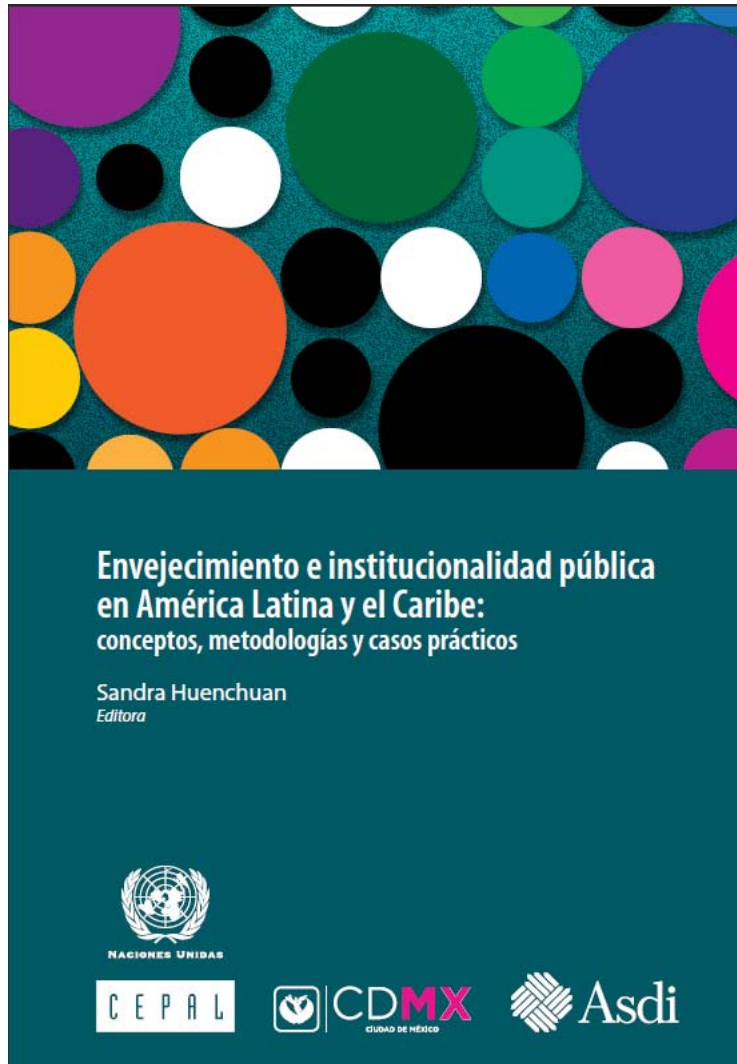
# Los desafíos

- Autonomía institucional y presupuestaria
- Jerarquía institucional suficiente
- Equipos de trabajo capacitados
- Procedimientos claros y accesibles
- Retroalimentación del quehacer institucional
- Transversalización del tema y generación de experiencias piloto



NACIONES UNIDAS

CEPAL



- Marco conceptual y metodológico
- Estudio comparado
- Estudios de caso (Argentina (2), Chile, Ciudad de México, Uruguay)
- Conclusiones (lecciones y aprendizajes)



NACIONES UNIDAS

CEPAL