

LAS TRANSFERENCIAS MONETARIAS CONDICIONADAS Y LA REDUCCION DE DISPARIDADES REGIONALES EN ARGENTINA

Darío Rossignolo¹

Resumen

En el marco de un incremento significativo en los niveles de gasto público, a partir de 2009 Argentina instrumentó la Asignación Universal por Hijo, un programa de transferencia de ingresos de diseño universal sujeto al cumplimiento de determinadas condicionalidades. Este programa ha tenido efectos en la reducción de disparidades de ingresos, pero el efecto regional no ha sido analizado por la literatura. Utilizando la metodología de diferencias dobles, en este trabajo se presentan estimaciones que procuran mostrar si el programa ha tenido efectos también en la reducción de las brechas regionales en términos de desigualdades de ingresos.

Palabras clave: desigualdad, transferencias condicionadas, brechas regionales

JEL: H53, H73, H22

Summary

Regarding the substantial increase in public expenditure levels, in 2009 Argentina instrumented a public cash transfer program, called Asignación Universal por Hijo, which had been designed as a universal program but subject to the fulfillment of several requirements. This program has had effects in the reduction of income disparities, but the regional effect has not been analyzed by the literature. By employing the methodology known as differences in differences, this paper presents estimations that attempt at showing whether this transfer has been effective in reducing regional differences in terms of income inequality as well,

¹ Doctor en Economía Universidad de la Plata y profesor Universidad de Buenos Aires. Investigador y consultor organismos internacionales. Email: darossignolo@gmail.com.

1. Introducción

En el año 2009, Argentina instrumentó un programa de transferencias de ingresos que tiene el objetivo de mejorar la calidad de vida y el acceso a la educación de niños, niñas y adolescentes denominado Asignación Universal por Hijo. Tiene un fuerte énfasis en garantizar el derecho a la protección social, ya que cuenta con una institucionalidad que habilita mecanismos de reclamo para quienes no pueden acceder.

La población objetivo son las familias con hijos/as menores de 18 años y/o mujeres embarazadas que se encuentren desocupados/as o se desempeñen en la economía informal con un ingreso inferior al salario mínimo del sector formal; empleados domésticos con ingresos menores al salario mínimo y monotributistas. Los extranjeros residentes en territorio argentino, deben acreditar un mínimo de tres años de residencia definitiva en el país.

Es un programa de carácter nacional; el método de focalización es mediante una comprobación de medios indirecta (proxy means test). ANSES es el organismo ejecutor. La fuente de financiamiento es el Fondo de Garantía de Sustentabilidad del Sistema Integrado Previsional Argentino.

Las sumas podrán cobrarse cuando el titular acredite el cumplimiento de las condicionalidades de salud y educación. En el caso de educación: para los menores de 5 años: estar inscriptos en el programa Sumar. De 5 a 18 años: cumplir con los controles de salud y con la asistencia regular a un establecimiento educativo formal reconocido por el Ministerio de Educación.

Desde el punto de vista del federalismo fiscal, uno de los objetivos de las transferencias llevadas a cabo por el nivel nacional a las regiones se relaciona con el principio de igualdad de oportunidades o igualdad de provisión de ciertos bienes públicos, además de la igualación de los residuos fiscales. Los gobiernos locales tienen jurisdicción no sólo sobre grupos de personas con preferencias sino también sobre territorios con distintas bases imponibles y distintos costos de provisión de los servicios públicos. Existen regiones ricas y pobres, e individuos ricos y pobres que habitan indistintamente en ambas regiones. La transferencias federales focalizadas en los individuos más pobres que conforman en una mayor proporción a las regiones más pobres, podría estar ayudando a reducir las brechas regionales de pobreza y desigualdad en la distribución del ingreso personal y regional.

Numerosos han sido los estudios que han analizado el impacto de la Asignación Universal por Hijo sobre la desigualdad en la distribución del ingreso personal y la pobreza (Maurizio, 2008; Agis et. al, 2010; Lustig y Pessino, 2013, Rossignolo, 2016), y en relación con la fecundidad y oferta de trabajo (Garganta y Gasparini, 2012; Garganta, Gasparini y Marchionni, 2015; Garganta et al., 2015; Edo, Marchionni y Garganta, 2015). Sin embargo, la dimensión regional de esta transferencia ha sido poco explorada. Dado que la AUH consiste en una transferencia nacional cuyos beneficiarios se encuentran en las diferentes regiones geográficas, es interesante establecer si la misma ha resultado de utilidad a los fines de reducir las brechas regionales relacionadas con los propósitos y condicionalidades de la Asignación Universal por Hijo, como las brechas de desigualdad de ingresos personales, pobreza, o las diferencias de ingresos. Adicionalmente, el impacto del programa en los

indicadores relacionados con las condicionalidades de asistencia a establecimientos educacionales y de contraprestación laboral para cada región es también un factor de relevancia a considerar.

Para este fin se utilizará como estrategia empírica un modelo de diferencias en diferencias, a partir de los datos de la Encuesta Permanente de Hogares. El modelo de diferencias en diferencias que mide el efecto de un tratamiento en un determinado período en el tiempo y representa la diferencia entre el pre y post tratamiento, dentro de los grupos de tratamiento y control.

En el mencionado modelo se comparan los resultados en términos de desigualdad, asistencia escolar, condición de formalidad regionales de los individuos, entre otros, antes de la instrumentación de la AUH y después de la recepción de la misma por parte de los hogares, en varias ondas temporales sucesivas, lo que permitiría evaluar la evolución de las brechas regionales relacionadas con los referidos indicadores.

El presente trabajo se estructura como sigue. En el segundo apartado se presentará una descripción normativa del programa de transferencia monetaria, junto con su evolución cuantitativa en términos presupuestarios y de alcance de cobertura; en tercer lugar se expondrá un breve relevamiento de la literatura sobre el análisis del impacto de este tipo de programas. En cuarta instancia se presentará el modelo a desarrollar, mientras que en la quinta sección se explicitarán los resultados alcanzados. El sexto apartado concluye.

2. Evolución normativa y cuantitativa

2.1. Una mirada global

La evolución del gasto público social en Argentina en los últimos 15 años podría esquematizarse en tres etapas diferentes. La primera de ellas se enmarca en el contexto de la fuerte crisis socio-económica que experimentó el país durante los primeros años de la década anterior y tiene como principal característica el nacimiento de programas sociales de emergencia cuyo objetivo más importante fue paliar las consecuencias de dicho escenario.

Entre esas iniciativas se destacan: los programas de transferencias de ingresos, como el Plan Jefes y Jefas de Hogar Desocupados (PJyJHD) y el Programa Ingreso para el Desarrollo Humano (IDH), el Programa Remediar en el área de salud y el Programa de Emergencia Alimentaria (PEA) en el área nutricional. Una segunda etapa podría caracterizar los años transcurridos entre la consolidación de la recuperación económica y la crisis internacional de 2008. En ese lapso, las erogaciones del Estado comienzan a enfocarse en soluciones más estructurales a los problemas sociales. En el área de Previsión Social se destaca la implementación en 2005 de la moratoria previsional, que permitió alcanzar la jubilación a aquellas personas que al momento de cumplir la edad mínima jubilatoria no habían logrado los años de aporte mínimos requeridos para obtener el beneficio, a través de un plan de facilidades de pagos para regularizar su situación. y la Ley de Financiamiento Educativo, que dispuso incrementar progresivamente la inversión en educación y en ciencia y tecnología, para lograr una participación del 6% del PIB.

Por último, se llevó a cabo un proceso de reformulación del PJyJHD, destinado a disminuir la vulnerabilidad de las familias y recuperar y fortalecer la cultura del trabajo, que significó la

promoción del traspaso de los beneficiarios al Plan Familias por la Inclusión Social (PFIS) o al Seguro de Capacitación y Empleo (SCE) de acuerdo a las características de empleabilidad de sus beneficiarios.

La tercera y última etapa comienza en 2008 y tiene como uno de sus principales objetivos sostener el nivel de ingresos y empleo amenazado por la crisis económica internacional. Dentro de ese marco se incluyen las nuevas medidas implementadas en el área de Previsión Social, que incluyen la creación del Sistema Integrado Previsional Argentino y Movilidad Jubilatoria (SIPA) eliminando la existencia del Sistema de Capitalización, y la oficialización de la Movilidad Jubilatoria de las Prestaciones del Régimen Previsional Público

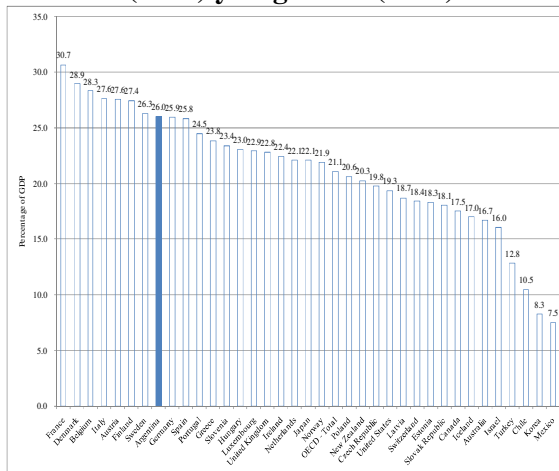
Por último, la creación de la Asignación Universal por Hijo (AUH), que implicó la extensión de los beneficios de la asignación por hijo que el Estado otorga a los trabajadores que se desempeñan en el sector formal de la economía, a los niños con padres que sean trabajadores informales o del servicio doméstico cuyo ingreso sea inferior al salario mínimo, vital y móvil, o desocupados que no perciban seguro por desempleo.

En cuanto a la evolución cuantitativa, el gasto público total en Argentina en todos los niveles jurisdiccionales se incrementó desde el 26% del PIB en 2004 a alrededor del 47% en 2015. Considerando sólo el gasto público social, y restringiendo la comparación al período comprendido entre 2009 y 2015, se aprecia que Argentina experimentó un marcado crecimiento en el mismo, no sólo en el gasto social total sino también en lo que corresponde a las transferencias monetarias. En el gráfico 1 se ve que para 2009 el gasto social en Argentina representaba el 26% del PIB, aumentando al 30.8% en 2015. Este nivel de gasto, que ya era elevado en 2009 en comparación con la OECD, lo coloca sólo ligeramente por debajo de Francia en 2015.

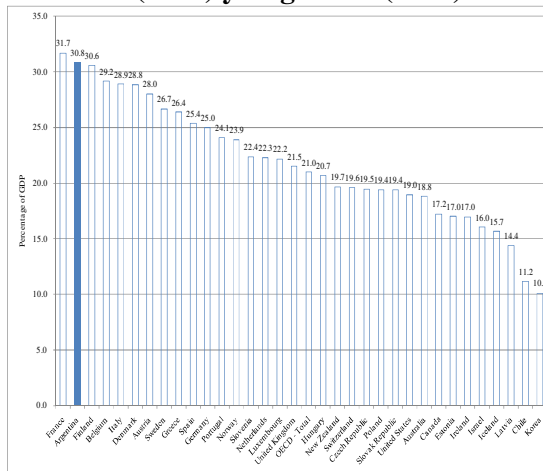
Gráfico 1

Gasto social total en porcentaje del PIB

a. OECD (2010) y Argentina (2009)



b. OECD (2015) y Argentina (2015)



Fuente: OECD Stats y Ministerio de Hacienda

Cuando se analizan sólo las transferencias monetarias como porcentaje del PIB, en Argentina representaban en 2009 el 12% del PIB, por debajo del promedio de la OECD para 2010. En 2015, sin embargo, las mismas representaban el 15% del PIB, bien por encima del promedio

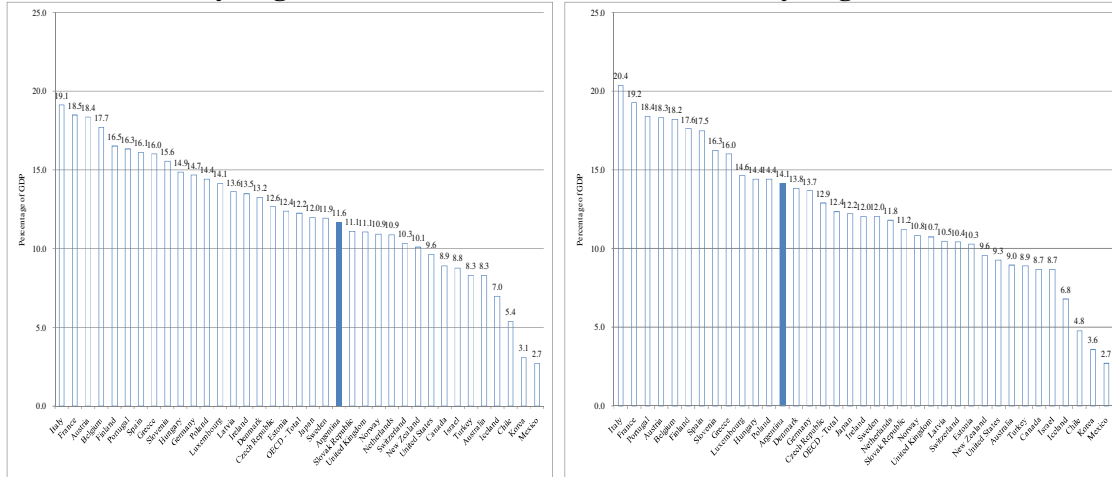
y muy cercano a los valores de gasto más elevados en relación con los países de la OECD (gráfico 2). Cuando se compara para el caso argentino los gastos en transferencias monetarias existentes en 2009 en comparación con 2016, debe tenerse en cuenta que en 2009 todavía existía de manera residual el Plan Jefes y Jefas de Hogar y el programa IDH.

Gráfico 2

Gasto social en transferencias monetarias en porcentaje del PIB

a. OECD (2010) y Argentina (2009)

b. OECD (2015) y Argentina (2015)

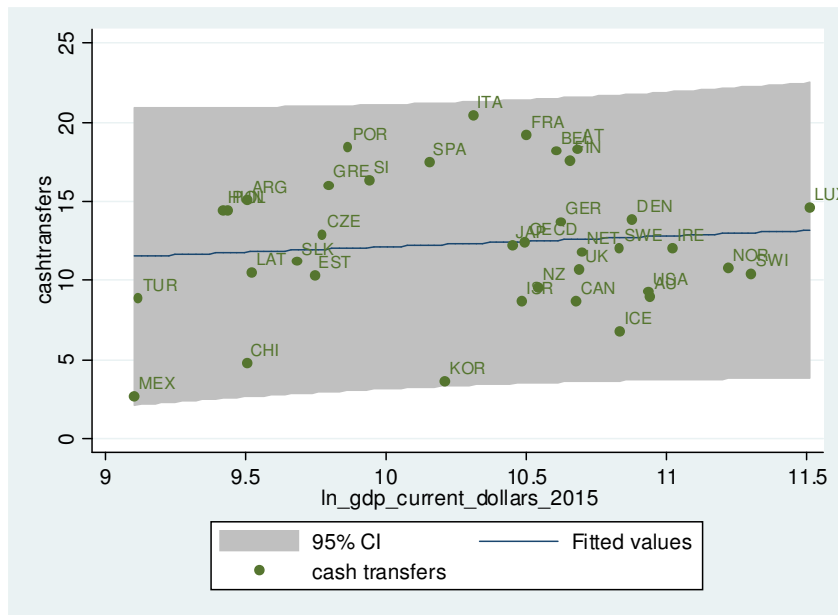


Fuente: OECD Stats y Ministerio de Hacienda

Cuando se compara el nivel de gasto público en transferencias monetarias en relación con otros países de la OECD con similar producto per cápita, el gasto público en Argentina es elevado y puede ser claramente comparado con el nivel de gasto público de otros países con un producto per cápita más elevado (gráfico 3).

Gráfico 3

Gasto público en transferencias monetarias y PIB per cápita



Fuente: cálculos propios en base a OECD Stat, Ministerio de Hacienda y World Development Indicators. Datos para 2013 para OECD; 2015 para Argentina

2.2. La Asignación Universal por Hijo

La Asignación Universal por Hijo (AUH) es un programa de transferencias de ingresos con carácter universal que tiene el objetivo de mejorar la calidad de vida y el acceso a la educación de niños, niñas y adolescentes. Tiene un fuerte énfasis en garantizar el derecho a la protección social, ya que cuenta con una institucionalidad que habilita mecanismos de reclamo para quienes no pueden acceder. A partir de mayo del 2011, a la AUH se le agrega la Asignación Universal por Embarazo para la Protección Social, que contribuye a la disminución de la mortalidad infantil en menores de 1 año y a mejorar la calidad del proceso de embarazo, parto y puerperio de las mujeres.

La población objetivo son las familias con hijos/as menores de 18 años y/o mujeres embarazadas que se encuentren desocupados/as o se desempeñen en la economía informal con un ingreso inferior al salario mínimo del sector formal, empleados domésticos con ingresos menores al salario mínimo y monotributistas sociales. En 2016 se incluyó adicionalmente a los monotributistas (cuentapropistas y empleadores).

Es un programa de carácter nacional; el método de focalización es mediante una comprobación de medios indirecta (proxy means test). ANSES es el organismo ejecutor. La fuente de financiamiento es el Fondo de Garantía de Sustentabilidad del Sistema Integrado Previsional Argentino (SIPA).

El máximo es acumulable al importe equivalente a 5 menores. El 80% del monto previsto se abona mensualmente a los titulares del beneficio y el 20% restante se reserva en una Caja de Ahorro a nombre del titular en el Banco de la Nación Argentina. Las sumas podrán cobrarse cuando el titular acredite el cumplimiento de las condicionalidades de salud y educación .

La condicionalidad para los menores de 5 a 18 años consiste, en el caso de Educación, en cumplir con la asistencia regular a un establecimiento educativo formal reconocido por el Ministerio de Educación. En cuanto a salud, los niños/as menores de 6 años deben tener el esquema de vacunación completo o en curso para la edad y estar inscritos en el Plan Nacer. Para los niños/as de 6 a 18 años, se debe tener esquema de vacunación completo o en curso según la edad y los controles de salud completos².

Dado que la percepción de esta prestación resulta incompatible con el cobro de cualquier suma originada en prestaciones contributivas o no contributivas nacionales, provinciales o municipales, y dado que su beneficio resulta en un monto mayor al correspondiente a los otros planes de transferencias condicionadas, el programa presupone la desaparición del PJyJHD y del PFIS (este requisito fue eliminado en 2016). La creación de la AUH en 2009 generó el traspaso de muchos de los beneficiarios a la percepción de dicha transferencia.

En el gráfico 4 se aprecia el presupuesto de algunos programas de transferencia condicionada en términos comparativos. Si bien en valores nominales la AUH y las pensiones no

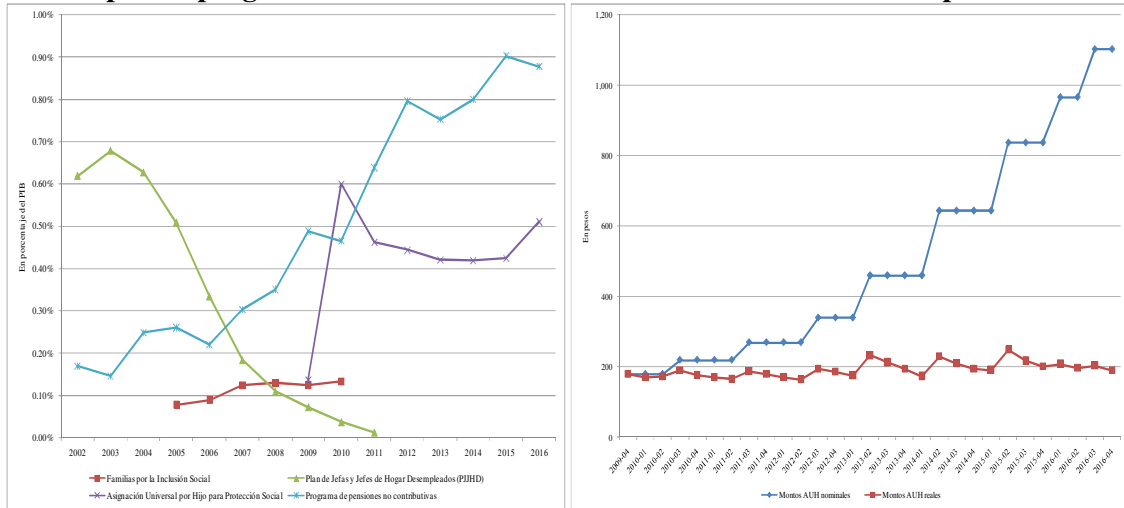
² Para mujeres embarazadas; la transferencia consiste en que el 80% del monto previsto se abona mensualmente a los titulares del beneficio y el 20% restante será reservado en una Caja de Ahorro a nombre del titular en el Banco de la Nación Argentina. Las sumas podrán cobrarse cuando el titular acredite el cumplimiento de las condicionalidades de salud. Estas consisten en el cumplimiento del esquema de vacunación y de controles médicos completos acreditados en tarjeta de seguimiento del embarazo.

contributivas tienen un comportamiento creciente, cuando se evalúan en porcentaje del PIB la AUH no alcanza a equiparar el máximo nivel del Programa Jefes y Jefas de Hogar al momento de su comienzo. En relación con los montos unitarios de la AUH, los incrementos otorgados en términos nominales apenas han alcanzado para mantener la asignación aproximadamente constante en términos reales.

Gráfico 4

Evolución cuantitativa de la Asignación Universal por Hijo

a. Presupuesto programas seleccionados b. Evolución de los montos de prestaciones



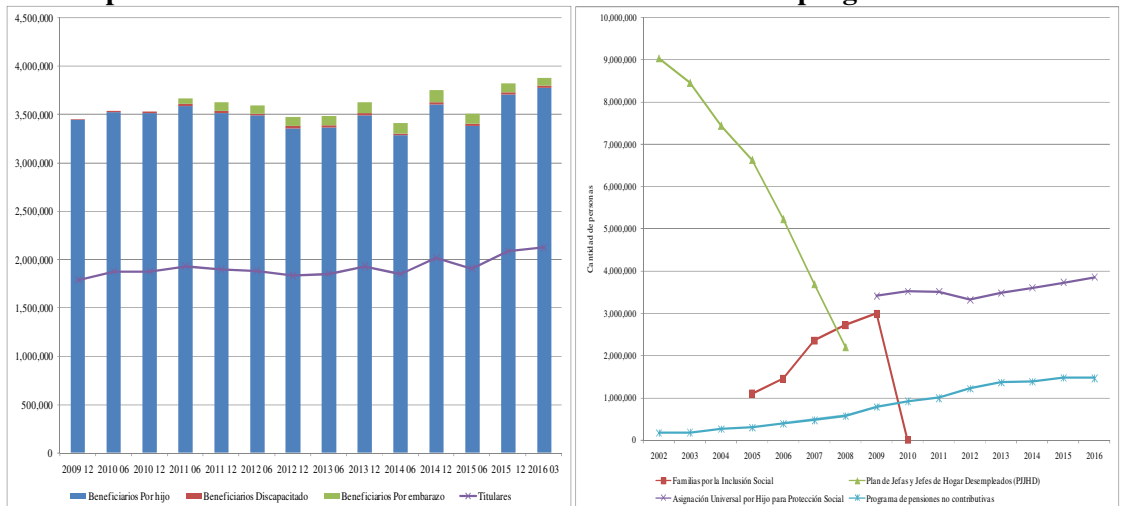
Fuente: CEPAL, *Sistemas de protección social en América Latina y el Caribe y elaboración propia en base a datos oficiales*

Lo anterior también se verifica al evaluar la cobertura en términos de cantidad de personas, dado que en el gráfico 5 se advierte que la AUH no alcanza la cobertura que posea el programa Jefes.

Gráfico 5

Evolución de los beneficiarios de la AUH

a. Por tipo de beneficiario b. Cobertura programas seleccionados



Fuente: CEPAL, *Sistemas de protección social en América Latina y el Caribe y elaboración propia en base a datos oficiales*

3. Revisión de la literatura

Los estudios que han analizado el impacto de la Asignación Universal por Hijo se han focalizado principalmente en el análisis del efecto de la misma sobre la desigualdad en la distribución del ingreso personal, la pobreza, la fecundidad y la oferta de trabajo, entre otros factores.

El primer trabajo sobre esta temática, que planteaba la instrumentación de esta política cuando la misma aún no había sido llevada a cabo, es el de Maurizio (2008). En el mismo, se evalúan diferentes esquemas de transferencias monetarias a los hogares que se plantean con el objetivo de reducir los niveles de pobreza, indigencia y desigualdad simulando transferencias a los hogares con presencia de menores excluidos del sistema contributivo de asignaciones familiares, y a los desocupados sin seguro de desempleo, evaluando el impacto y el costo de las diferentes alternativas.

Agis et. al. (2010) desarrollan un análisis para determinar el impacto de la AUH sobre los indicadores de pobreza, indigencia, desigualdad y vulnerabilidad relativa utilizando los microdatos de la EPH del INDEC, los índices de precios para las canastas básicas de consumo del GBA y del resto del país y datos provenientes de registros administrativos, verificando, entre otros resultados, que todos los indicadores analizados muestran una mejora significativa.

Lustig y Pessino (2013) y Rossignolo (2016) llegan a resultados similares considerando el impacto de la AUH sobre la desigualdad y pobreza al estudiar el impacto del conjunto de los impuestos y los gastos públicos.

Garganta y Gasparini (2012) estudian el efecto del programa sobre la formalidad laboral, comparando en el tiempo grupos de individuos beneficiados y los no elegibles (trabajadores informales y desocupados con y sin hijos). Los resultados muestran un desincentivo a la formalidad estadísticamente significativo.

Garganta, Gasparini y Marchionni (2015) estudian el impacto de la AUH sobre la participación laboral femenina comparando en el tiempo los resultados laborales entre mujeres elegibles y no elegibles. Los resultados sugieren un efecto negativo y significativo del programa sobre la participación laboral de las mujeres. No se encuentra evidencia de un efecto sobre la oferta laboral de los hombres.

Garganta et al. (2015) investigan el potencial efecto de la AUH en las decisiones de fertilidad a través de un modelo de diferencias en diferencias. Los resultados sugieren un impacto positivo y significativo en los hogares con al menos un hijo pero sin efectos significativos en hogares sin hijos.

Edo, Marchionni y Garganta (2015) estudian la evolución del cumplimiento de los requisitos educativos obligatorios a partir de la instrumentación de la AUH. Utilizando un modelo de diferencias dobles estiman que la participación en el programa impacta positivamente en el incremento de la escolaridad de los niños elegibles entre 15 y 17 años.

Como fuera expresado con anterioridad, el impacto regional de la AUH ha sido poco explorada. Algunos trabajos estudian el impacto de los programas sociales. Cont y Porto

(2017) estudian el impacto del presupuesto público, en forma global, sobre la distribución personal y regional del ingreso. El trabajo de Agis et. al. (2010) concluía que todos los indicadores de desigualdad y pobreza analizados mejoran significativamente especialmente en las regiones más carenciadas del país, como el norte argentino.

4. Descripción de la metodología

Para identificar el potencial efecto causal de la Asignación Universal por Hijo sobre el ingreso se aplica la metodología de *diferencias en diferencias* o *diferencias dobles* utilizando los microdatos de la Encuesta Permanente de Hogares (EPH), el principal relevamiento del país en temas laborales y de ingresos.

La EPH es la principal encuesta de hogares de la Argentina, iniciada a principios de los 70 y continuada hasta el presente. Esta encuesta abarca sólo los principales aglomerados (más de 100.000 habitantes) del país, representando aproximadamente el 65% de la población. Releva información sobre ingresos, ocupación y condición de formalidad, nivel educativo, entre otros.

La elección de esta metodología no experimental se debe fundamentalmente a que la asignación al tratamiento del programa no fue realizada de manera aleatoria sobre la población (metodología de intención al tratamiento, ver Garganta et. al. , 2015). En este sentido, la estrategia de identificación consiste en comparar en el tiempo, antes y después de la política, las diferencias de ingreso real entre el grupo de tratamiento y el grupo de control.

Sin embargo, la EPH no permite distinguir a los beneficiarios del programa. Por este motivo, el grupo de tratamiento incluye a los hogares elegibles por la AUH de acuerdo a los criterios y condiciones estipulados para ser beneficiario (informales con hijos menores a 18 años), una vez que se estima que han recibido el programa. La pregunta de la EPH que se utiliza para identificar informalidad consulta a los trabajadores asalariados sobre si han sido objeto de deducciones al salario percibido en sus trabajos con el fin de realizar aportes al sistema de seguridad social, lo que implica que cualquier trabajador que en esta condición no calificaría para la AUH (sí podría hacerlo, en su caso, para las Asignaciones Familiares Contributivas)

Por su parte, el grupo de control está compuesto por hogares con similares características antes de la instrumentación de la AUH; se asume que ambos grupos son estadísticamente similares. La contrastación entre estos dos grupos en el tiempo (antes y después de la AUH) permitirá estimar el efecto potencial ex-post de la política sobre los ingresos de los hogares

La metodología empleada utiliza un modelo OLS, con las siguientes características. La ecuación inicial es:

$$Y_{it} = \alpha + \beta D_i + X_{it}\gamma + \varepsilon_{it} \quad (1)$$

Las variables dependientes Y_{it} determinan, en cada caso, los valores de desigualdad, pobreza, indigencia, ingreso per cápita y cantidad de niños asistentes a la escuela pública. En este caso D_i es una variable dummy que toma el valor 1 si la observación está en el grupo A ("tratamiento") y el valor 0 si está en el grupo B ("control"). La matriz X_{it} representa las variables de control y β es la diferencia en el intercepto α entre el grupo A y el grupo B. Sin variables de control, el valor estimado de β sería igual a la diferencia entre las medias de ambos grupos.

Si el modelo incluyera dos sets de variables dummy; por ejemplo, "tratamiento" y "control", y "región A" y "región B", el modelo sería:

$$Y_{it} = \alpha + \beta D_i + \gamma M_i + \delta M_i * D_i + \varepsilon_{it} \quad (2)$$

La interpretación de los coeficientes estimados sería la siguiente:

$\hat{\alpha}$: estimación de la media de la región B en el grupo de control

$\hat{\beta}$: estimación de la diferencia entre las medias del grupo de tratamiento y control para la región B (efecto principal de tratamiento)

$\hat{\gamma}$: estimación de la diferencia entre la región A y la región B (efecto regional)

$\hat{\delta}$: estimación de la diferencia para el efecto de tratamiento entre la región A y la región B (efecto interacción)

De acuerdo con esta especificación lineal, puede demostrarse que

$$(\overline{Y_1^T} - \overline{Y_0^T}) - (\overline{Y_1^C} - \overline{Y_0^C}) = \hat{\delta} \quad (3)$$

Este es el modelo básico de "diferencias en diferencias" o "diferencias dobles" que ha sido utilizado por investigadores empíricos en una situación en la que haya existido un cambio en la legislación (o un suceso) que haya afectado a un grupo pero no al otro, y se asumiera que en la ausencia de la ley, la diferencia entre ambos grupos se hubiera mantenido estable en el tiempo. En este caso, la variable dummy adoptaría los valores $D_i = 1$ en el período posterior a la ley y $D_i = 0$ en caso contrario. Si se asume que el valor esperado de la diferencia de los errores es cero, el modelo de diferencias en diferencias proporciona un estimados consistente del efecto de tratamiento. Card (1990) y Card y Krueger (1992) son los antecedentes más renombrados para este tipo de estudios.

En consecuencia, el procedimiento elegido es el siguiente. En primer lugar se computarán los indicadores de desigualdad para cada una de las regiones antes de la introducción de la Asignación Universal por Hijo. En una segunda instancia, se repetirá el procedimiento para las observaciones muestrales de las encuestas posteriores a la introducción de la AUH, contabilizando a los perceptores efectivos y constituyendo éste el grupo de tratamiento. La aplicación del modelo de diferencias en diferencias permitiría establecer si los cambios experimentados en términos de brechas regionales de desigualdad, ingresos, pobreza y condicionalidades resultan significativos a partir de la instrumentación de la Asignación Universal por Hijo.

5. Resultados

En el presente apartado se presentan los resultados del análisis para el total país y las regiones. El mismo procurará determinar si a partir de la instrumentación de la AUH la misma ha permitido reducir las brechas regionales en relación con diferentes indicadores, entre los cuales se encuentran los niveles de ingreso per cápita regionales, la desigualdad de ingresos personales, las brechas de pobreza e indigencia, y en última instancia, el cumplimiento de condicionalidades como la asistencia a las escuelas de educación pública.

5.1. Total país

La tabla 1 muestra algunas estadísticas descriptivas de los grupos de control y tratamiento para el total país en el caso de las variables utilizadas para las estimaciones que se presentarán más adelante. Cabe recordar que se consideró al grupo de tratamiento como a los perceptores potenciales de la AUH una vez que la misma fue instrumentada, mientras que el grupo de control consiste en los que habrían sido beneficiarios de la transferencia por cumplir con las características requeridas para ser perceptor, antes de la existencia de la misma. En consecuencia, los valores promedio hacen referencia a la media de las variables a lo largo de los períodos en los que la AUH fue instrumentada (tratamiento) o no había sido creada (control). Como se puede apreciar, existen diferencias significativas entre ambos grupos

Tabla 1
Estadísticas descriptivas para el total del país

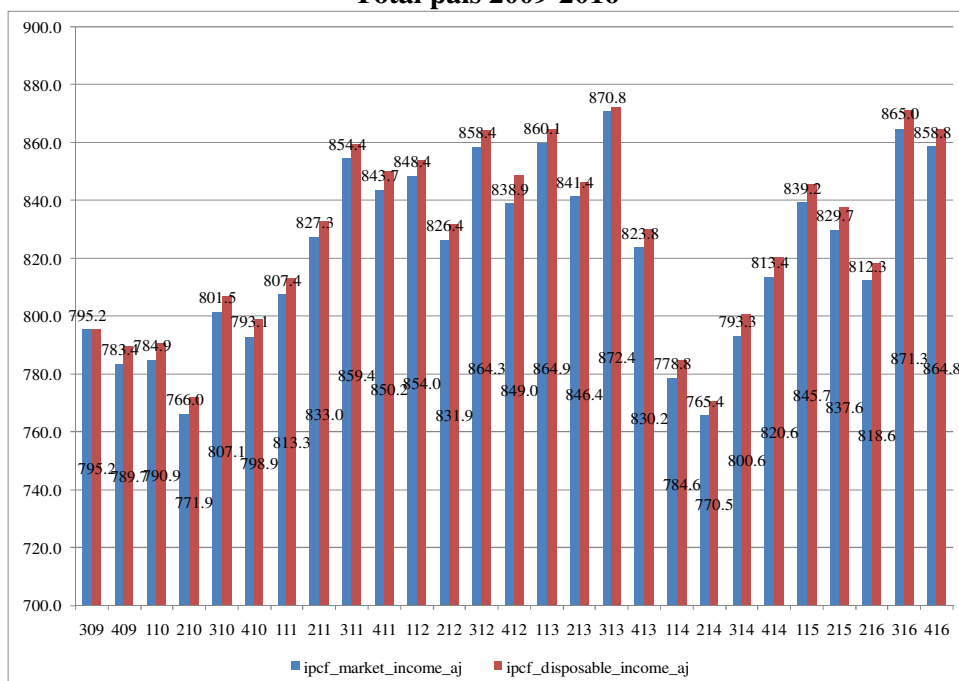
Variables	Media tratamiento	Media control	Diferencia	t	p value
ipcf_market_disposable_income_aj	825.5288	673.3984	-152.1304	-9.4855	0
gini_ipcf_market_disposable_inco	0.4263156	0.4887002	0.0623846	16.776	0
indigentes_mi_di	0.0655176	0.1053422	0.0398246	6.4842	0
pobres_mi_di	0.2127241	0.3066604	0.0939363	7.1004	0
children_pub	0.4488462	0.455	0.0061538	2.8014	0.0062
children	0.4976923	0.5104545	0.0127622	6.4465	0
ocupado	0.3793742	0.4154605	0.0360863	2.0857	0.042
benef_auh_total	0.0940526	0.1333267	0.0392741	11.397	0
jubilado	0.1400978	0.1057725	-0.0343253	-12.4451	0
informal	0.3446865	0.4270554	0.0823689	11.648	0
adultos	0.1007462	0.0965467	-0.0041995	-4.4408	0
menores	0.2876336	0.3008879	0.0132543	11.4154	0
sexo	0.5170279	0.5203692	0.0033413	10.4541	0
primaria_incompleta	0.1595064	0.1870123	0.0275059	21.1053	0
primaria_completa	0.1512244	0.1764391	0.0252147	10.8966	0
secundaria_completa	0.1691906	0.146709	-0.0224816	-13.632	0
secundaria_incompleta	0.2018199	0.1870402	-0.0147797	-10.078	0
superior_completa	0.11416	0.0976415	-0.0165185	-14.8804	0
superior_incompleta	0.1057138	0.1037779	-0.0019359	-3.9625	0.0001
secundaria_completa	0.1691906	0.146709	-0.0224816	-13.632	0
desocupados	0.0753831	0.0470122	-0.0283709	-1.7343	0.0888
inactivos	0.3566348	0.3753921	0.0187573	1.7424	0.0874
poblacion	25794.93	23867.21	-1927.72	-13.245	0
Observaciones	52	44			

Fuente: elaboración propia en base a EPH-INDEC y FIEL ajustado por precios regionales al segundo semestre de 2006. Valores constantes al cuarto trimestre de 2009, utilizando el deflactor del PIB

Los gráficos subsiguientes muestran la evolución de las variables mencionadas para el total del país, desde el momento de la instrumentación de la AUH. En primer lugar, en el gráfico 6 se aprecia una recomposición real de los valores del ingreso per cápita familiar a partir del segundo trimestre de 2014, alcanzando un máximo local aunque sin llegar a los valores más elevados del cuarto trimestre de 2013, medido a valores constantes del cuarto trimestre de 2009.

Se advierte adicionalmente que la transferencia monetaria en cuestión mejora los niveles de ingreso per cápita en todos los períodos analizados. Esta mejora resulta positiva y significativa (estadístico $t=-22.105$), al comparar, en promedio, los ingresos anteriores (822.52) y posteriores (828.53) a la introducción de la AUH.

Gráfico 6
Evolución del ingreso per cápita familiar antes y después de la AUH
Total país 2009-2016



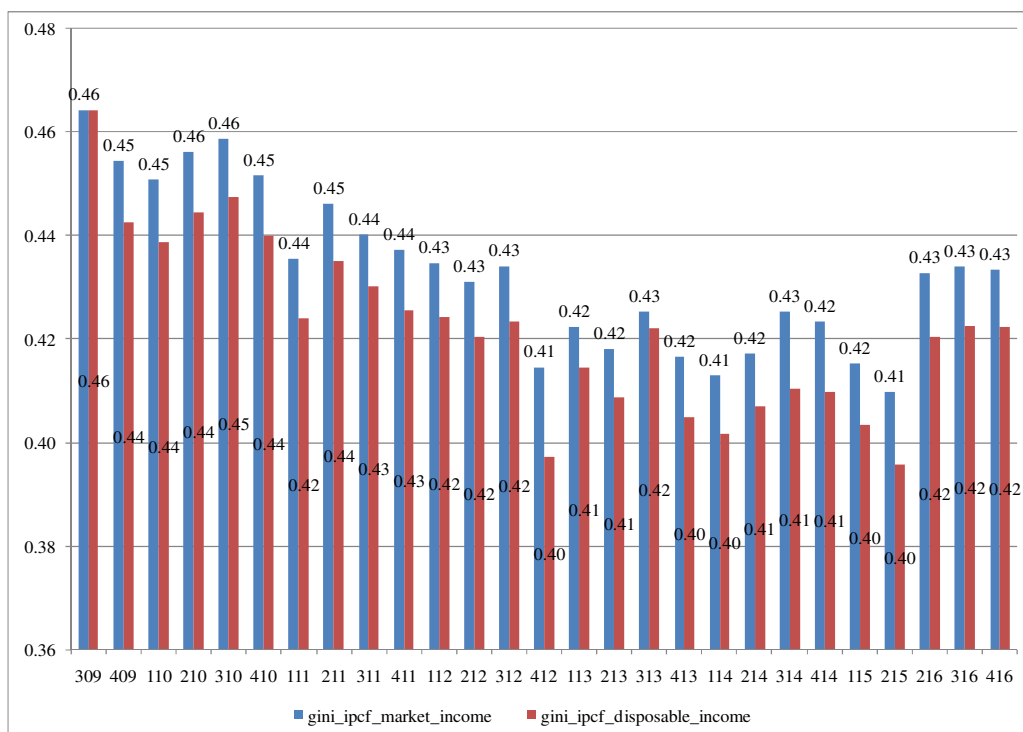
Fuente: elaboración propia en base a EPH-INDEC.

Nota: valores constantes al cuarto trimestre de 2009, utilizando el deflactor del PIB

En la figura 7 se aprecia la evolución de la desigualdad de ingresos monetarios medidos a través del índice de Gini. En primer lugar se verifica una caída de la desigualdad hasta el segundo trimestre de 2015 y un incremento de la misma en 2016³. En segundo lugar, se aprecia un marcado efecto de la AUH en la reducción de la desigualdad una vez considerado el efecto de la misma sobre los ingresos per cápita familiares. Nuevamente, al comparar, en promedio, el valor promedio del índice de Gini antes de la introducción de la AUH (0.432) con el promedio posterior (0.420) se verifica que la diferencia es negativa (corroborando la disminución en la desigualdad) y significativa (estadístico $t=23.7485$).

Gráfico 7
Evolución del índice de Gini del ingreso per cápita familiar antes y después de la AUH
Total país 2009-2016

³ Debe hacerse notar aquí que las ondas correspondientes al tercer y cuarto trimestres de 2015 y al primer trimestre de 2016 no fueron publicadas por el INDEC, y a partir de la onda del segundo trimestre de 2016 se corrige por no respuesta, con lo cual la comparación entre períodos debe tomarse con cuidado.



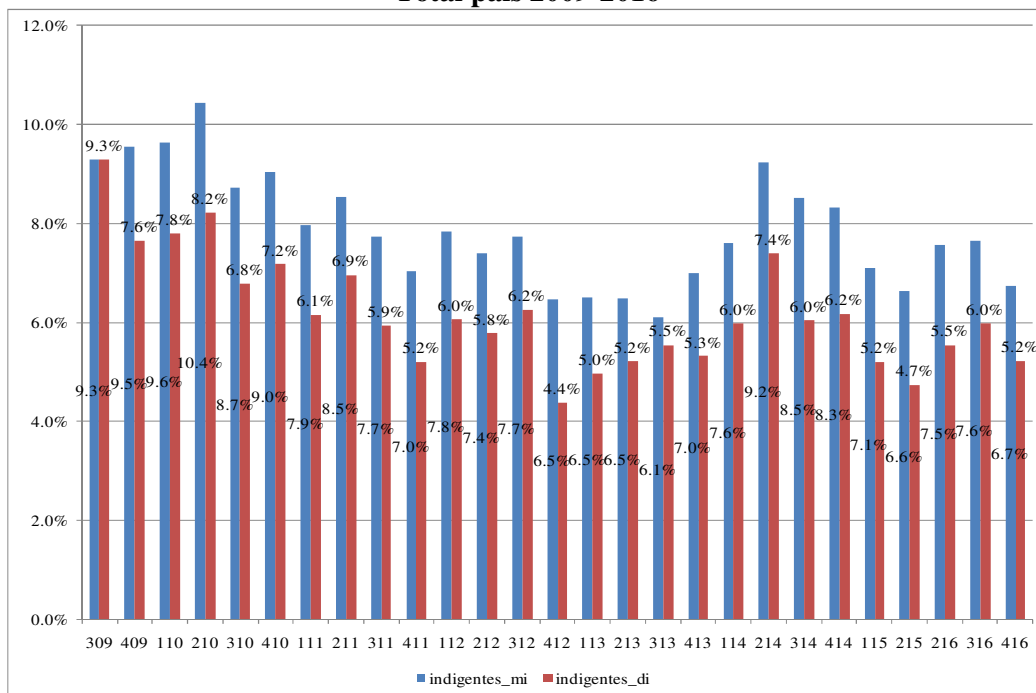
Fuente: elaboración propia en base a EPH-INDEC. Nota: valores constantes al cuarto trimestre de 2009, utilizando el deflactor del PIB

El gráfico 8 presenta el comportamiento de la indigencia (proporción de personas por debajo de la línea de indigencia⁴). Hacia fines de 2013 se interrumpe el descenso de la indigencia, que experimenta dos picos a mediados de 2014 y a principios de 2016. La incidencia de la AUH es muy marcada en la reducción de la indigencia; el test de diferencias de medias arroja como resultado que la caída de la indigencia del 3.8% (promedio de los valores previos a la introducción de la AUH) al 2.6% (media de los valores posteriores a la acción de la AUH) es estadísticamente significativa al 1% (estadístico $t=21.9898$).

En el caso de la pobreza (gráfico 9) el impacto, si bien es ligeramente menos relevante que en el caso de la indigencia, dado que previo a la transferencia monetaria el promedio de la Incidencia de la pobreza era del 14.9%, mientras que considerando la introducción de la AUH la misma baja a 13.3%, también configura una caída significativa estadísticamente ($t=19.015$).

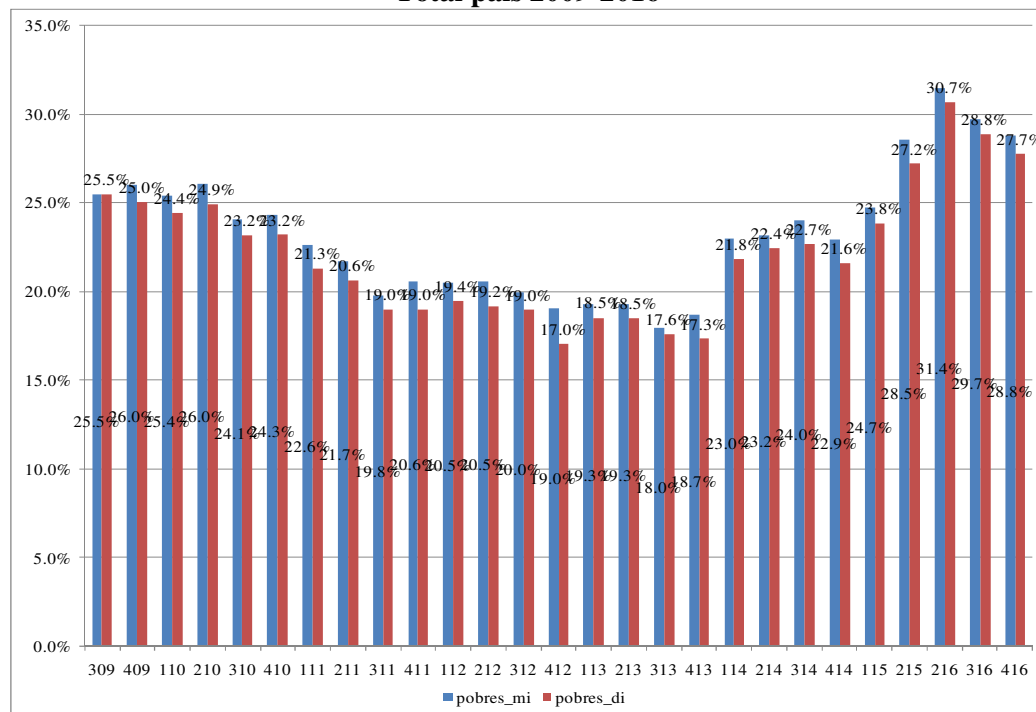
⁴ Las estadísticas oficiales sobre los valores de la Canasta Básica Alimentaria (CBA), que determina la Línea de Indigencia utilizada para calcular la proporción de personas indigentes, y la Canasta Básica Total (CBT), empleada para computar la Línea de Pobreza necesaria para contabilizar los individuos pobres, han sido cuestionadas seriamente a partir de diciembre 2007. El INDEC interrumpió inclusive su difusión a fines de 2014, la que ha sido reanudada a mediados de 2016 con un cambio metodológico que llevó, al utilizar criterios más actualizados de estructuras de consumos, a valores más elevados que los anteriores. Este es el motivo por el cual no existe una estimación oficial y homogénea de la CBA y la CBT para todo el período analizado. En este trabajo se optó por tomar los valores de la CBA y CBT calculados por FIEL (Fundación de Investigaciones Económicas Latinoamericanas)

Gráfico 8
Evolución de la indigencia antes y después de la AUH
Total país 2009-2016



Fuente: elaboración propia en base a EPH-INDEC y FIEL ajustado por precios regionales al segundo semestre de 2006

Gráfico 9
Evolución de la pobreza antes y después de la AUH
Total país 2009-2016



Fuente: elaboración propia en base a EPH-INDEC y FIEL ajustado por precios regionales al segundo semestre de 2006

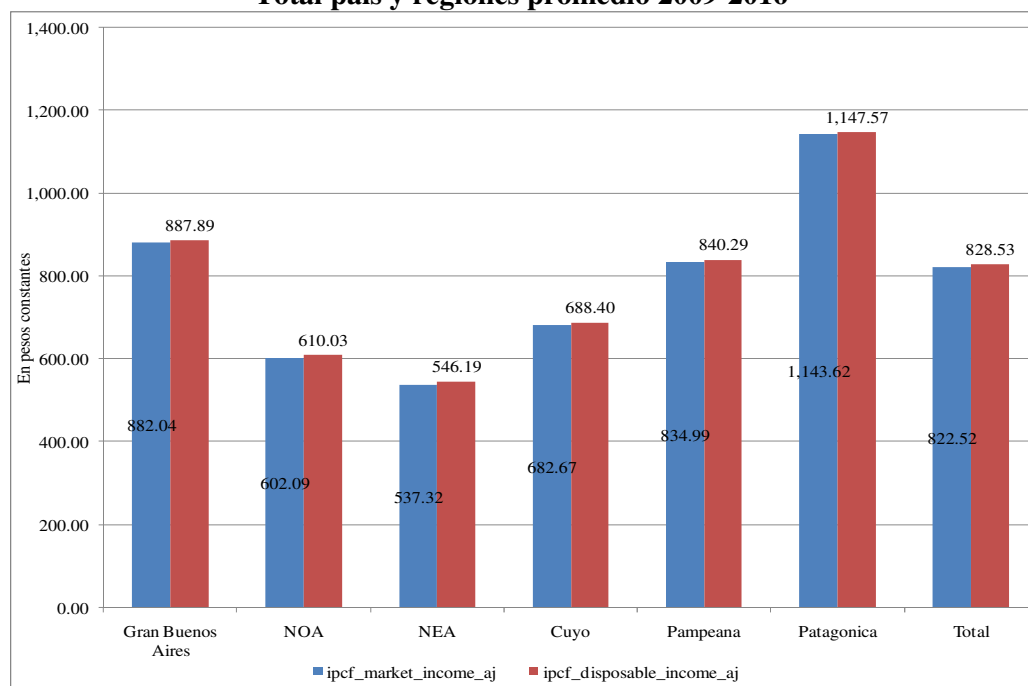
5.2. Resultados regionales

En este apartado se presentan los resultados para las regiones especificadas en el diseño muestral de la Encuesta Permanente de Hogares (en el anexo se presenta un cuadro con los aglomerados urbanos y las regiones de la EPH-INDEC). Las regiones computadas en este trabajo son seis: el Gran Buenos Aires (Ciudad de Buenos Aires y conurbano), Noroeste, Noreste, Cuyo, Pampeana y Patagónica. Se divide en dos partes: en la primera se exponen resultados generales de manera principalmente gráfica para apreciar las asimetrías regionales; en la segunda se presentan las estimaciones de los modelos de diferencias en diferencias para evaluar si las brechas existentes se han reducido de manera estadísticamente significativa y su relación causal.

5.2.1. La evolución de los indicadores

Se exponen aquí los resultados regionales para los diferentes indicadores analizados en esta trabajo: el ingreso per cápita familiar, la desigualdad, y la pobreza e indigencia. En los gráficos se hará referencia al período posterior a la instrumentación de la AUH, para evidenciar más claramente el impacto de la transferencia monetaria mencionada y analizar cuán efectiva ha resultado la AUH para reducir las brechas dentro de cada región una vez instrumentada.

Gráfico 10
Ingreso per cápita familiar antes y después de la AUH
Total país y regiones promedio 2009-2016



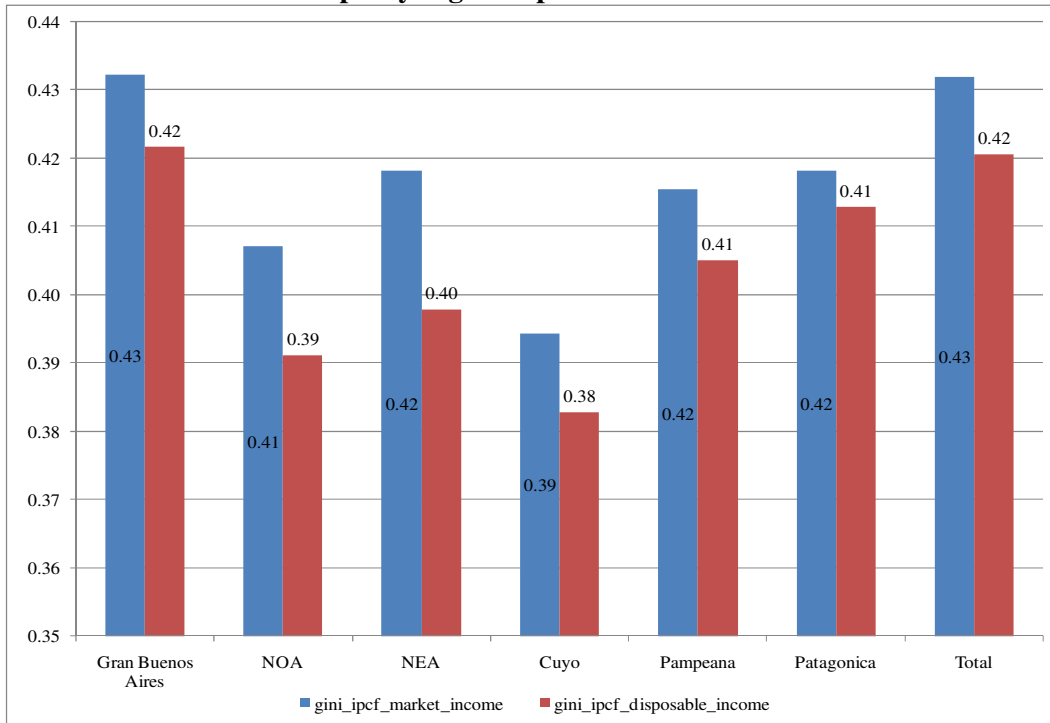
Fuente: elaboración propia en base a EPH-INDEC. Nota: valores constantes al cuarto trimestre de 2009, utilizando el deflactor del PIB y ajustado por precios regionales al segundo semestre de 2006

El gráfico 10 muestra las brechas de ingresos regionales, en promedios para todos los períodos posteriores a la AUH. La región Patagónica presenta los valores más elevados, mientras que la región pampeana y el NOA resultan ser las más rezagadas en términos de

ingresos per cápita. La instrumentación de la AUH, si bien eleva los ingresos per cápita, lo hace de manera moderada, aumentando los ingresos en términos absolutos aproximadamente equivalentes.

El cambio en la desigualdad se advierte en el gráfico 11. En todas las regiones la desigualdad se reduce al considerar el impacto de la AUH; la disminución es aproximadamente similar en términos absolutos.

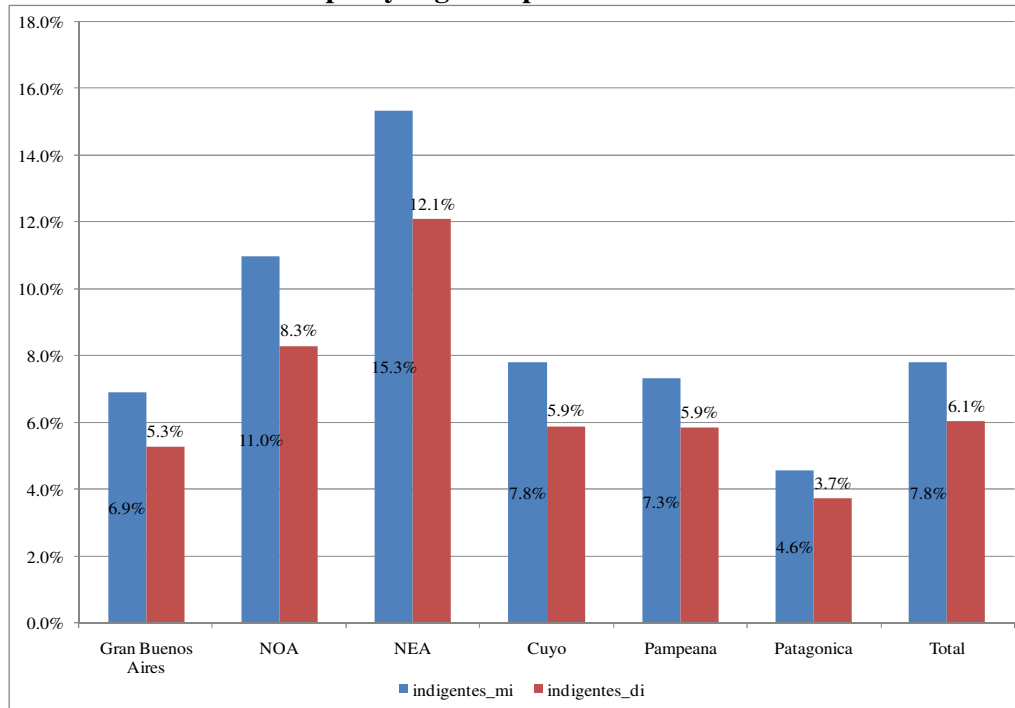
Gráfico 11
Desigualdad del ingreso per cápita familiar antes y después de la AUH
Total país y regiones promedio 2009-2016



Fuente: elaboración propia en base a EPH-INDEC. Nota: valores constantes al cuarto trimestre de 2009, utilizando el deflactor del PIB y ajustado por precios regionales al segundo semestre de 2006

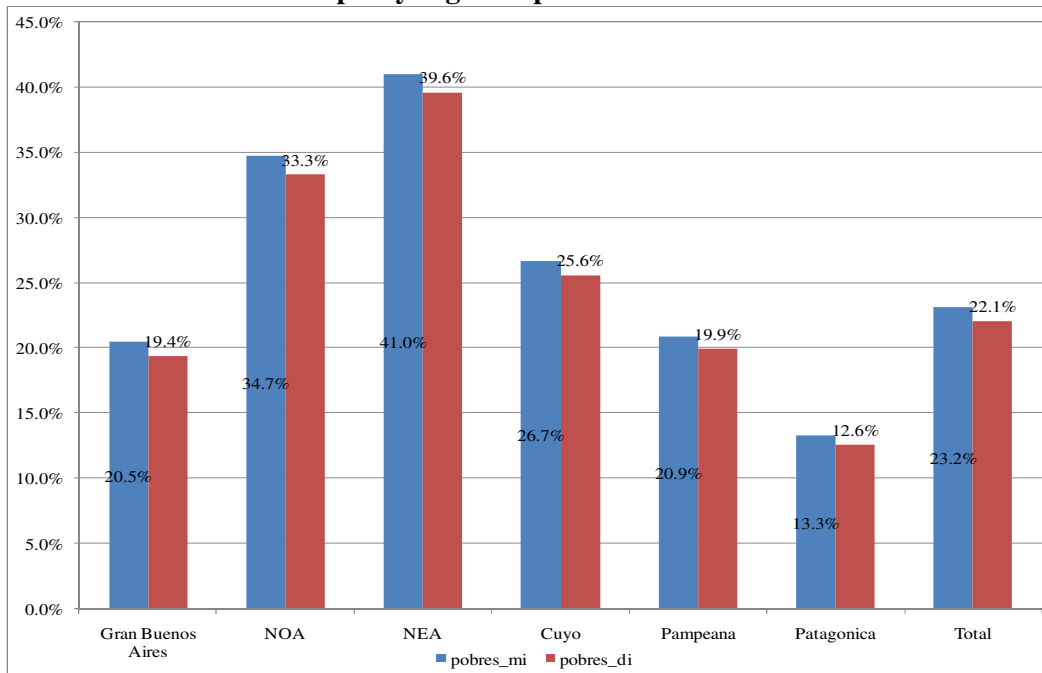
Tanto la indigencia como la pobreza se reducen al considerar el impacto de la AUH; la caída es mayor en el caso de la indigencia (gráficos 12 y 13).

Gráfico 12
Incidencia de la indigencia antes y después de la AUH
Total país y regiones promedio 2009-2016



Fuente: elaboración propia en base a EPH-INDEC y FIEL ajustado por precios regionales al segundo semestre de 2006

Gráfico 13
Incidencia de la pobreza antes y después de la AUH
Total país y regiones promedio 2009-2016



Fuente: elaboración propia en base a EPH-INDEC y FIEL ajustado por precios regionales al segundo semestre de 2006

En la tabla se aprecia la información regional expuesta gráficamente con el fin de analizar la significatividad de los cambios en los valores promedio de las variables surgidos a partir de la instrumentación de la AUH. Se advierte para todas las regiones un incremento del ingreso per cápita familiar, y una caída de la desigualdad, la pobreza y la indigencia. En todos los casos, las diferencias encontradas resultan ser estadísticamente significativas.

Tabla 2
Resumen de resultados regionales para las variables analizadas

Variables	Gran Buenos Aires	NOA	NEA	Cuyo	Pampeana	Patagónica	Total
ipcf_market_income_aj	882.04	602.09	537.32	682.67	834.99	1143.62	822.53
ipcf_disposable_income_aj	887.89	610.03	546.19	688.40	840.29	1147.57	828.53
diferencia	5.85	7.94	8.88	5.73	5.30	3.95	6.01
t	20.43	18.85	18.02	17.56	23.72	20.53	22.11
p-value	0	0	0	0	0	0	0
Observaciones	26	26	26	26	26	26	26
gini_ipcf_market_income	0.4322872	0.407098	0.4182308	0.3943456	0.415437	0.4182812	0.4319815
gini_ipcf_disposable_income	0.4216981	0.3911787	0.3979262	0.3828115	0.4051507	0.4128865	0.4206497
diferencia	-0.0106	-0.0159	-0.0203	-0.0115	-0.0103	-0.0054	-0.0113
t	-20.01	-21.85	-20.55	-17.31	-22.71	-18.97	-23.75
p-value	0	0	0	0	0	0	0
Observaciones	26	26	26	26	26	26	26
indigentes_mi	6.91%	10.99%	15.35%	7.81%	7.32%	4.58%	7.82%
indigentes_di	5.29%	8.30%	12.09%	5.90%	5.87%	3.74%	6.05%
diferencia	-1.62%	-2.70%	-3.26%	-1.91%	-1.46%	-0.85%	-1.76%
t	-20.89	-20.77	-17.45	-13.64	-23.91	-15.48	-25.33
p-value	0	0	0	0	0	0	0
Observaciones	26	26	26	26	26	26	26
pobres_mi	20.47%	34.73%	40.98%	26.68%	20.86%	13.33%	23.16%
pobres_di	19.39%	33.30%	39.60%	25.61%	19.93%	12.59%	22.07%
diferencia	-1.08%	-1.43%	-1.37%	-1.08%	-0.93%	-0.74%	-1.08%
t	-14.51	-13.07	-11.96	-9.75	-17.05	-12.79	-16.94
p-value	0	0	0	0	0	0	0
Observaciones	26	26	26	26	26	26	26

Fuente: elaboración propia en base a EPH-INDEC y FIEL ajustado por precios regionales al segundo semestre de 2006. Valores constantes al cuarto trimestre de 2009, utilizando el deflactor del PIB

5.2.2. Especificación de diferencias dobles

En esta sección se presentan los resultados de las estimaciones por la metodología de diferencias en diferencias, o diferencias dobles, descripta en la sección correspondiente. Se recuerda que el procedimiento seguido es el siguiente. En primer lugar, dado que la percepción del la Asignación Universal por Hijo no se encuentra relevada en la Encuesta Permanente de Hogares, para cada onda trimestral de la misma comprendida entre el primer trimestre de 2004 y el cuarto trimestre de 2016 se simuló las condiciones teóricas necesarias para que cada hogar fuera receptor de la mencionada transferencia monetaria (informales y desocupados con hijos e ingresos inferiores al salario mínimo del sector formal).

Una vez seleccionados los hogares se les imputa a los mismos el monto de transferencia fijado por la legislación vigente para cada momento; como la AUH comenzó a regir a partir del cuarto trimestre de 2009, los montos calculados de la manera explicitada fueron restados

de las transferencias monetarias declaradas por los perceptores en la encuesta para no duplicar los valores.

Como la transferencia monetaria no estuvo vigente en los períodos comprendidos entre el primer trimestre de 2004 y el tercer trimestre de 2009, se asume que los hogares con las características elegibles son similares a los que estarían percibiendo la transferencia a partir del cuarto trimestre de 2009. En consecuencia, la variable de "tratamiento" adopta valor 1 para los perceptores potenciales de la AUH a partir del cuarto trimestre de 2009, y valor cero en el período previo.

Para completar el armado del modelo se requiere definir los grupos bajo análisis. Dado que la encuesta define seis regiones, los mencionados grupos se formulan mediante la comparación de cada una de las regiones por pares con las demás. Así, a partir de las seis regiones quedan establecidos quince emparejamientos para comparar los resultados de las regiones previos y posteriores al establecimiento de la AUH. Así, por ejemplo, el primer grupo de regiones queda constituido por la comparación entre el Gran Buenos Aires y la región del Noroeste (NOA); en este caso la variable dummy regional adopta el valor 1 si es NOA, y cero si es GBA.

Los resultados del análisis incondicionado se presentan en los cuadros 3 a 7 del Anexo como referencia. En este caso, se identifica la evolución de los diferentes indicadores para los diferentes grupos sin tener en cuenta las diferencias que podrían existir en otras características, al tratarse de una evaluación no experimental. Por ejemplo, se advierte que la introducción de la AUH reduce las diferencias en desigualdad entre el NOA y el GBA; se amplían en relación con la región de Cuyo, Pampeana y Patagónica, siendo estos resultados significativos. En relación con la indigencia y pobreza, sólo resulta significativa la reducción en relación con la región del NOA para la primera de las variables mencionadas.

Sin embargo, las diferentes regiones presentan características significativas a partir de diferencias en otras dimensiones (cantidad de beneficiarios potenciales de cada región, cantidad de hijos, niveles de ingreso e informalidad, cantidad de individuos que superan o no el salario mínimo, etc), como puede apreciarse en las Tablas 3 a 8. Allí se advierte que en muchos de los casos, la desigualdad y el ingreso per cápita muestran variaciones significativas en el período que sigue a la instrumentación de la AUH. Sin embargo, es razonable pensar que la evolución de las variables referidas depende no sólo del impacto de este programa, sino que existen otras fuerzas que llevan a que los indicadores varíen. Todas estas variables dependen de diversas características, observables y no observables, que podrían estar afectando el ingreso de los hogares, la desigualdad, entre otras variables, con impacto diferencial por regiones. En consecuencia, es indispensable contemplar las mencionadas diferencias a la hora de identificar el efecto de la AUH.

Para tal fin, se presentan en lo sucesivo las estimaciones de diferencias en diferencias para las variables analizadas, a saber: desigualdad del ingreso per cápita medida a partir de índice de Gini, el nivel de ingreso per cápita por regiones, el porcentaje de individuos indigentes y pobres por región, y una de las condicionalidades estipuladas para el cobro de la Asignación Universal por Hijo, que es la asistencia escolar de los niños a las escuelas públicas. Este análisis se presentará para todos los pares de regiones.

Tabla 3
Estadísticas descriptivas para la región del Gran Buenos Aires

Variables	Media tratamiento	Media control	Diferencia	t	p value
ipcf_market_disposable_income_aj	884.9644	740.5752	-144.3892	-8.7611	0
gini_ipcf_market_disposable_inco	0.4269927	0.4878545	0.0608618	14.6722	0
indigentes_mi_di	0.0609744	0.0954304	0.034456	6.38	0
pobres_mi_di	0.1992954	0.286457	0.0871616	7.0683	0
children_pub	0.4426923	0.4463636	0.0036713	1.0558	0.2937
children	0.495	0.5018182	0.0068182	2.469	0.0155
ocupado	0.3934866	0.4333209	0.0398343	2.2497	0.0287
benef_auh_total	0.0923076	0.1225354	0.0302278	8.7979	0
jubilado	0.1425131	0.1079174	-0.0345957	-11.5443	0
informal	0.3436037	0.424272	0.0806683	10.7872	0
adultos	0.1074088	0.1053209	-0.0020879	-1.9082	0.0616
menores	0.2828136	0.2875351	0.0047215	3.5687	0.0006
sexo	0.5180533	0.5218966	0.0038433	11.2775	0
primaria_incompleta	0.155426	0.1793744	0.0239484	19.4853	0
primaria_completa	0.1605398	0.1887697	0.0282299	11.28	0
secundaria_completa	0.1736574	0.1527434	-0.020914	-11.1474	0
secundaria_incompleta	0.2036932	0.1871201	-0.0165731	-11.2255	0
superior_completa	0.1145437	0.1000183	-0.0145254	-12.442	0
superior_incompleta	0.0948247	0.0936754	-0.0011493	-1.6904	0.0943
secundaria_completa	0.1736574	0.1527434	-0.020914	-11.1474	0
desocupad	0.0768209	0.0533203	-0.0235006	-1.5255	0.1331
inactivo	0.3415971	0.3567504	0.0151533	1.5054	0.1382
poblacion	13497.9	12685.11	-812.79	-10.5866	0
Observaciones	52	44			

Fuente: elaboración propia en base a EPH-INDEC y FIEL ajustado por precios regionales al segundo semestre de 2006.

Tabla 4
Estadísticas descriptivas para la región del Noroeste

Variables	Media tratamiento	Media control	Diferencia	t	p value
ipcf_market_disposable_income_aj	606.0625	454.3466	-151.7159	-11.8612	0
gini_ipcf_market_disposable_inco	0.3991383	0.4809568	0.0818185	15.434	0
indigentes_mi_di	0.0814066	0.1447003	0.0632937	5.4382	0
pobres_mi_di	0.395268	0.270584	-0.124684	5.2062	0
children_pub	0.4530769	0.4486364	-0.0044405	-1.693	0.0937
children	0.4973077	0.5090909	0.0117832	4.4609	0
ocupado	0.3546942	0.3760259	0.0213317	1.2802	0.2062
benef_auh_total	0.1208463	0.1810199	0.0601736	15.3299	0
jubilado	0.116104	0.0864384	-0.0296656	-13.8035	0
informal	0.4203547	0.5046954	0.0843407	13.5047	0
adultos	0.0714098	0.0645031	-0.0069067	-8.0374	0
menores	0.3224336	0.352279	0.0298454	19.1865	0
sexo	0.5146741	0.5173471	0.002673	4.7485	0
primaria_incompleta	0.1743678	0.2093225	0.0349547	18.4592	0
primaria_completa	0.1308298	0.1506399	0.0198101	9.1146	0
secundaria_completa	0.1559826	0.1308606	-0.025122	-12.0049	0
secundaria_incompleta	0.2066157	0.1917852	-0.0148305	-7.5951	0
superior_completa	0.0962964	0.0810721	-0.0152243	-11.3089	0
superior_incompleta	0.1284524	0.1197132	-0.0087392	-7.5903	0
secundaria_completa	0.1559826	0.1308606	-0.025122	-12.0049	0
desocupad	0.0726121	0.0428105	-0.0298016	-1.7016	0.0948
inactivo	0.3731948	0.3902476	0.0170528	1.5566	0.1255
poblacion	2517.95	2286.468	-231.482	-15.7699	0
Observaciones	52	44			

Fuente: elaboración propia en base a EPH-INDEC y FIEL ajustado por precios regionales al segundo semestre de 2006.

Tabla 5
Estadísticas descriptivas para la región del Noreste

Variables	Media tratamiento	Media control	Diferencia	t	p value
ipcf_market_disposable_income_aj	541.7546	402.4268	-139.3278	-12.066	0
gini_ipcf_market_disposable_inco	0.4080785	0.4810292	0.0729507	15.0259	0
indigentes_mi_di	0.1031815	0.1700928	0.0669113	4.2435	0.0001
pobres_mi_di	0.3018278	0.4193993	0.1175715	4.1657	0.0001
children_pub	0.4626923	0.4768182	0.0141259	4.5494	0
children	0.5023077	0.5286364	0.0263287	8.0829	0
ocupado	0.3173575	0.3472167	0.0298592	1.9455	0.0572
benef_auh_total	0.1354573	0.2089153	0.073458	12.5017	0
jubilado	0.1232001	0.083921	-0.0392791	-14.8985	0
informal	0.3894996	0.4866662	0.0971666	11.0583	0
adultos	0.0674441	0.0592194	-0.0082247	-7.775	0
menores	0.3259428	0.3643307	0.0383879	12.5911	0
sexo	0.5157085	0.517838	0.0021295	5.3442	0
primaria_incompleta	0.1865068	0.235343	0.0488362	15.3781	0
primaria_completa	0.1279515	0.1440415	0.01609	8.0171	0
secundaria_completa	0.170401	0.1314647	-0.0389363	-11.918	0
secundaria_incompleta	0.2104696	0.1943661	-0.0161035	-8.7316	0
superior_completa	0.0923245	0.0738294	-0.0184951	-12.4415	0
superior_incompleta	0.1058104	0.105245	-0.0005654	-0.5897	0.5568
secundaria_completa	0.170401	0.1314647	-0.0389363	-11.918	0
desocupad	0.0624605	0.0219606	-0.0404999	-2.018	0.0488
inactivo	0.4249147	0.4438285	0.0189138	1.2981	0.1998
poblacion	1335.494	1213.118	-122.376	-16.609	0
Observaciones	52	44			

Fuente: elaboración propia en base a EPH-INDEC y FIEL ajustado por precios regionales al segundo semestre de 2006.

Tabla 6
Estadísticas descriptivas para la región de Cuyo

Variables	Media tratamiento	Media control	Diferencia	t	p value
ipcf_market_disposable_income_aj	685.5319	552.6482	-132.8837	-8.7371	0
gini_ipcf_market_disposable_inco	0.3885786	0.452642	0.0640634	18.3977	0
indigentes_mi_di	0.0655019	0.1076061	0.0421042	6.0298	0
pobres_mi_di	0.2303669	0.3285127	0.0981458	6.0074	0
children_pub	0.4626923	0.4704545	0.0077622	1.8423	0.0685
children	0.5046154	0.5268182	0.0222028	5.3966	0
ocupado	0.3571668	0.4016835	0.0445167	2.5859	0.0126
benef_auh_total	0.0868114	0.1382416	0.0514302	13.0705	0
jubilado	0.1405592	0.0973476	-0.0432116	-11.8299	0
informal	0.3635212	0.4483823	0.0848611	14.4856	0
adultos	0.096111	0.0857219	-0.0103891	-7.1153	0
menores	0.3034195	0.3246958	0.0212763	11.894	0
sexo	0.515146	0.5193514	0.0042054	8.4013	0
primaria_incompleta	0.1617999	0.1933563	0.0315564	13.717	0
primaria_completa	0.145514	0.1651026	0.0195886	7.6028	0
secundaria_completa	0.1580154	0.1359697	-0.0220457	-11.5918	0
secundaria_incompleta	0.2090066	0.1931223	-0.0158843	-9.402	0
superior_completa	0.1094648	0.0917263	-0.0177385	-11.3951	0
superior_incompleta	0.1102825	0.1094662	-0.0008163	-0.8211	0.4137
secundaria_completa	0.1580154	0.1359697	-0.0220457	-11.5918	0
desocupad	0.0677739	0.0277798	-0.0399941	-2.1594	0.0355
inactivo	0.3757851	0.3926622	0.0168771	1.4408	0.1556
poblacion	1651.047	1508.308	-142.739	-11.5303	0
Observaciones	52	44			

Fuente: elaboración propia en base a EPH-INDEC y FIEL ajustado por precios regionales al segundo semestre de 2006.

Tabla 7
Estadísticas descriptivas para la región Pampeana

Variables	Media tratamiento	Media control	Diferencia	t	p value
ipcf_market_disposable_income_aj	837.6377	668.2189	-169.4188	-9.5405	0
gini_ipcf_market_disposable_inco	0.4102938	0.4600511	0.0497573	13.9302	0
indigentes_mi_di	0.0630587	0.0997297	0.036671	6.2369	0
pobres_mi_di	0.2012639	0.2932555	0.0919916	6.9255	0
children_pub	0.4503846	0.4613636	0.010979	3.7603	0.0003
children	0.4992308	0.5154545	0.0162237	5.4965	0
ocupado	0.3784114	0.4093991	0.0309877	1.7989	0.0779
benef_auh_total	0.0844092	0.1260889	0.0416797	10.2422	0
jubilado	0.1529859	0.1199424	-0.0330435	-12.0812	0
informal	0.3273549	0.4098783	0.0825234	11.3027	0
adultos	0.1116361	0.1057979	-0.0058382	-6.3678	0
menores	0.2675577	0.2852677	0.01771	14.5658	0
sexo	0.5183188	0.5208096	0.0024908	8.5929	0
primaria_incompleta	0.1548712	0.1813853	0.0265141	18.3258	0
primaria_completa	0.148468	0.1734092	0.0249412	9.8878	0
secundaria_completa	0.1662065	0.1453104	-0.0208961	-15.4639	0
secundaria_incompleta	0.1868957	0.1757139	-0.0111818	-5.8491	0
superior_completa	0.1293157	0.107643	-0.0216727	-15.4494	0
superior_incompleta	0.1227326	0.1211695	-0.0015631	-1.6814	0.0959
secundaria_completa	0.1662065	0.1453104	-0.0208961	-15.4639	0
desocupad	0.0795712	0.0468664	-0.0327048	-1.9649	0.0548
inactivo	0.3630219	0.39231	0.0292881	2.5449	0.014
poblacion	5897.171	5478.934	-418.237	-13.0671	0
Observaciones	52	44			

Fuente: elaboración propia en base a EPH-INDEC y FIEL ajustado por precios regionales al segundo semestre de 2006.

Tabla 8
Estadísticas descriptivas para la región Patagónica

Variables	Media tratamiento	Media control	Diferencia	t	p value
ipcf_market_disposable_income_aj	1145.595	936.7505	-208.8445	-7.9369	0
gini_ipcf_market_disposable_inco	0.4155838	0.453341	0.0377572	12.315	0
indigentes_mi_di	0.049349	0.0828512	0.0335022	6.3946	0
pobres_mi_di	0.1635775	0.2448996	0.0813221	5.8942	0
children_pub	0.4746154	0.4886364	0.014021	3.065	0.0029
children	0.5007692	0.5313636	0.0305944	6.8617	0
ocupado	0.3758832	0.4156807	0.0397975	2.2105	0.0315
benef_auh_total	0.0604861	0.0879941	0.027508	8.2551	0
jubilado	0.1102383	0.0753951	-0.0348432	-13.9146	0
informal	0.2018057	0.2678405	0.0660348	10.5179	0
adultos	0.0687122	0.0567752	-0.011937	-10.0977	0
menores	0.3091609	0.3373709	0.02821	14.0812	0
sexo	0.5051537	0.5054541	0.0003004	0.4513	0.6536
primaria_incompleta	0.1652136	0.2000079	0.0347943	18.287	0
primaria_completa	0.1316836	0.140293	0.0086094	5.3936	0
secundaria_completa	0.1778562	0.1500372	-0.027819	-15.9082	0
secundaria_incompleta	0.232139	0.2330407	0.0009017	0.4539	0.6511
superior_completa	0.0997648	0.0847272	-0.0150376	-14.7667	0
superior_incompleta	0.0849771	0.0840307	-0.0009464	-0.8544	0.395
secundaria_completa	0.1778562	0.1500372	-0.027819	-15.9082	0
desocupad	0.0698227	0.030881	-0.0389417	-2.2552	0.0284
inactivo	0.3554668	0.3780313	0.0225645	2.1706	0.0344
poblacion	895.371	695.2701	-200.1009	-10.0646	0
Observaciones	52	44			

Fuente: elaboración propia en base a EPH-INDEC y FIEL ajustado por precios regionales al segundo semestre de 2006. Estadísticos t-robustos entre paréntesis.

Las tablas 9 a 13 presentan los resultados de las regresiones condicionadas, sintetizando las estimaciones que se exponen en detalle en los cuadros 8 a 12 del Anexo. En las columnas se muestran las categorías base para cada uno de los grupos (la dummy regional adopta el valor cero) mientras que en las filas se expresa la región con la cual se está comparando (la variable dummy regional adopta el valor uno). Como variables de control se utilizaron, alternativamente, la proporción de beneficiarios simulados de la AUH, por región; la proporción de perceptores de jubilaciones y pensiones, informales, desocupados e inactivos; porcentajes de menores de 18 años, mayores de 65 años y mujeres; además del nivel educativo (superior completa, superior incompleta, secundaria completa, primaria completa, secundaria incompleta, primaria incompleta).

Tabla 9
Efecto de la AUH sobre la desigualdad del ingreso per cápita por regiones
Estimación condicionada por diferencias dobles

Regiones		Gran Buenos Aires		NOA		NEA		Cuyo		Pampeana	
		Anterior	Posterior	Anterior	Posterior	Anterior	Posterior	Anterior	Posterior	Anterior	Posterior
NOA	Control	-0.397	-0.417								
	Treated	-0.465	-0.483								
	Diff	-0.068	-0.066								
	t	-3.79	-4.33								
	p value	0.000***	0.000***								
	Diff-in-Diff		0.002								
	t		0.25								
	p value		0.806								
	Observaciones	192	192								
	R2		0.861								
NEA	Control	-1.774	-1.789	-0.117	-0.141						
	Treated	-1.831	-1.836	-0.138	-0.139						
	Diff	-0.057	-0.047	-0.021	0.002						
	t	-2.91	-2.83	-4.15	0.53						
	p value	0.004***	0.005***	0.000***	0.599						
	Diff-in-Diff		0.011		0.024						
	t		1.42		4.14						
	p value		0.157		0.000***						
	Observaciones	192	192	192	192						
	R2		0.855		0.870						
Cuyo	Control	-1.037	-1.054	-0.738	-0.751	-1.619	-1.63				
	Treated	-1.071	-1.086	-0.708	-0.714	-1.59	-1.601				
	Diff	-0.034	-0.032	0.03	0.037	0.029	0.029				
	t	-4.36	-5.77	3.24	4.24	2.78	2.89				
	p value	0.000***	0.000***	0.001***	0.000***	0.006***	0.004***				
	Diff-in-Diff		0.002		0.007		0.001				
	t		0.48		1.33		0.11				
	p value		0.635		0.185		0.91				
	Observaciones	192	192	192	192	192	192				
	R2		0.915		0.884		0.890				
Pampeana	Control	-1.14	-1.157	0.014	0.001	-1.29	-1.296	-1.049	-1.061		
	Treated	-1.163	-1.176	0.118	0.115	-1.19	-1.197	-1.012	-1.023		
	Diff	-0.023	-0.019	0.104	0.114	0.1	0.099	0.037	0.038		
	t	-7.04	5.72	6.62	-7.81	4.82	-5.25	4.94	-5.13		
	p value	0.000***	0.000***	0.000***	0.000***	0.000***	0.000***	0.000***	0.000***		
	Diff-in-Diff		0.004		0.01		-0.001		0.002		
	t		1		2.07		0.2		0.47		
	p value		0.318		0.040**		0.84		0.64		
	Observaciones	192	192	192	192	192	192	192	192		
	R2		0.914		0.875		0.862		0.903		
Patagónica	Control	0.12	0.099	0.103	0.076	-0.135	-0.158	-0.385	-0.406	0.116	0.1
	Treated	0.182	0.16	0.089	0.097	-0.137	-0.135	-0.34	-0.351	0.148	0.133
	Diff	0.062	0.061	-0.014	0.021	-0.002	0.023	0.045	0.055	0.032	0.033
	t	3.42	3.84	-0.82	1.55	-0.13	1.72	2.78	3.57	1.3	1.56
	p value	0.001***	0.000***	0.412	0.123	0.894	0.088*	0.006***	0.000***	0.196	0.12
	Diff-in-Diff		0		0.036		0.025		0.01		0.001
	t		0.05		5.88		4.66		2.27		0.26
	p value		0.957		0.000***		0.000***		0.024**		0.796
	Observaciones	192	192	192	192	192	192	192	192	192	192
	R2		0.876		0.865		0.850		0.878		0.852

Fuente: elaboración propia en base a EPH-INDEC y FIEL ajustado por precios regionales al segundo semestre de 2006. Estadísticos t-robustos entre paréntesis. *** $p < 0.01$, ** $p < 0.05$, * $p < 0.1$

En la tabla 9 se presentan los resultados para el Gini de desigualdad del ingreso per cápita familiar. Tomando como base la región del Gran Buenos Aires, si bien la AUH reduce la desigualdad con relación a las demás regiones, la caída no resulta ser significativa. Este panorama se repite en la gran mayoría de las regiones, pudiendo citarse sólo algunas excepciones a esta regla general. Por ejemplo, el caso de la brecha de desigualdad entre el NOA y el NEA, en donde la variación en el Gini resulta significativa dado que la introducción de la AUH no solo reduce sino invierte el patrón de desigualdad entre ambas regiones, lo que se produce también al comparar la región del NOA y de Cuyo con la Patagónica.

Tabla 10
Efecto de la AUH sobre el ingreso per cápita por regiones
Estimación condicionada por diferencias dobles

Regiones		Gran Buenos Aires		NOA		NEA		Cuyo		Pampeana	
		Anterior	Posterior	Anterior	Posterior	Anterior	Posterior	Anterior	Posterior	Anterior	Posterior
NOA	Control	1069.436	1057.816								
	Treated	1194.678	1152.251								
	Diff	125.242	94.435								
	t	3.07	-2.49								
	p value	0.002***	0.014**								
	Diff-in-Diff		-30.806								
	t		2.04								
	p value		0.043**								
Observaciones	192	192									
R2		0.960									
NEA	Control	624.604	633.663	1460.562	1485.923						
	Treated	548.791	516.256	1442.952	1412.787						
	Diff	-75.813	-117.407	-17.61	-73.136						
	t	-1.2	-2	-1.41	5.83						
	p value	0.231	0.047**	0.16	0.000***						
	Diff-in-Diff		-41.593		-55.526						
	t		2		6.83						
	p value		0.047**		0.000***						
Observaciones	192	192	192	192							
R2		0.955		0.908							
Cuyo	Control	1278.427	1278.458	695.038	674.081	1791.417	1757.238				
	Treated	1252.846	1180.381	657.576	618.721	1782.531	1767.507				
	Diff	-25.581	-98.077	-37.462	-55.36	-8.886	10.269				
	t	-0.98	5	-2.5	3.74	-0.3	0.35				
	p value	0.328	0.000***	0.013**	0.000***	0.762	0.727				
	Diff-in-Diff		-72.496		-17.898		19.154				
	t		5.04		1.65		1.68				
	p value		0.000***		0.101		0.094*				
Observaciones	192	192	192	192	192	192					
R2		0.918		0.917		0.913					
Pampeana	Control	-1300	-1300	1888.549	1851.485	1997.864	1968.923	542.4	484.92		
	Treated	-1400	-1500	1681.633	1639.025	2068.929	2069.398	476.56	450.248		
	Diff	-100	-200	-206.916	-212.46	71.065	100.475	-65.84	-34.672		
	t	-4.57	6.62	-4.32	4.48	0.72	1.03	-2.22	1.23		
	p value	0.000***	0.000***	0.000***	0.000***	0.473	0.305	0.028**	0.219		
	Diff-in-Diff		-59.939		-5.544		29.41		31.168		
	t		4.65		0.41		2.14		2.25		
	p value		0.000***		0.684		0.034**		0.026**		
Observaciones	192	192	192	192	192	192	192	192			
R2		0.877		0.941		0.937		0.884			
Patagónica	Control	2411.906	2398.927	2186.882	2102.067	985.1	929.728	-1000	-1100	701.204	655.807
	Treated	3212.709	3086.795	2461.986	2406.638	1340.328	1351.296	-354.471	-405.249	1822.474	1717.268
	Diff	800.803	687.868	275.104	304.571	355.228	421.568	645.529	694.751	1121.27	1061.461
	t	8.97	7.65	5.32	6.45	8.86	12.91	10.33	10.75	9.42	8.8
	p value	0.000***	0.000***	0.000***	0.000***	0.000***	0.000***	0.000***	0.000***	0.000***	0.000***
	Diff-in-Diff		-112.935		29.468		66.34		7.645		-59.81
	t		5.19		1.44		3.2		0.43		3.12
	p value		0.000***		0.151		0.002***		0.668		0.002***
Observaciones	192	192	192	192	192	192	192	192	192	192	
R2		0.892		0.965		0.965		0.952		0.918	

Fuente: elaboración propia en base a EPH-INDEC y FIEL ajustado por precios regionales al segundo semestre de 2006. Estadísticos t-robustos entre paréntesis. *** $p < 0.01$, ** $p < 0.05$, * $p < 0.1$

Si se evalúa el ingreso per cápita personal de cada una de las regiones en comparación con las demás, puede verse que la introducción de la AUH, en combinación con el resto de variables explicativas, reduce la brecha de ingresos en forma significativa, principalmente en el caso de la comparación del resultado del nivel de ingreso per cápita en relación con la región del Gran Buenos Aires (tabla 10).

Tabla 11
Efecto de la AUH sobre la incidencia de la indigencia por regiones
Estimación condicionada por diferencias dobles

Regiones		Gran Buenos Aires		NOA		NEA		Cuyo		Pampeana	
		Anterior	Posterior	Anterior	Posterior	Anterior	Posterior	Anterior	Posterior	Anterior	Posterior
NOA	Control	-1.168	-1.134								
	Treated	-0.908	-0.879								
	Diff	0.26	0.255								
	t	1.61	1.63								
	p value	0.11	0.105								
	Diff-in-Diff		-0.005								
	t		0.3								
	p value		0.767								
Observaciones	192	192									
R2		0.599									
NEA	Control	-1.16	-1.129	-0.511	-0.461						
	Treated	-1.03	-1.002	-0.725	-0.687						
	Diff	0.13	0.127	-0.214	-0.226						
	t	0.37	0.36	-1.33	1.27						
	p value	0.713	0.717	0.184	0.205						
	Diff-in-Diff		-0.003		-0.012						
	t		0.13		0.42						
	p value		0.897		0.672						
Observaciones	192	192	192	192							
R2		0.484		0.400							
Cuyo	Control	-0.815	-0.795	-0.982	-0.957	-1.058	-1.036				
	Treated	-0.564	-0.551	-1.03	-0.987	-1.059	-1.019				
	Diff	0.251	0.244	-0.048	-0.03	-0.001	0.017				
	t	3.51	3.39	-0.85	0.52	-0.03	0.34				
	p value	0.001***	0.001***	0.395	0.606	0.978	0.732				
	Diff-in-Diff		-0.007		0.018		0.019				
	t		0.75		1.19		0.85				
	p value		0.451		0.235		0.399				
Observaciones	192	192	192	192	192	192					
R2		0.774		0.569		0.462					
Pampeana	Control	-0.646	-0.63	-0.549	-0.525	-1.283	-1.257	-0.567	-0.552		
	Treated	-0.625	-0.604	-0.75	-0.716	-1.483	-1.46	-0.796	-0.785		
	Diff	0.021	0.026	-0.201	-0.191	-0.2	-0.203	-0.229	-0.233		
	t	0.47	0.54	-1.68	1.59	-0.84	0.84	-3.13	3.04		
	p value	0.641	0.587	0.095*	0.113	0.403	0.4	0.002***	0.003***		
	Diff-in-Diff		0.004		0.01		-0.003		-0.005		
	t		0.82		0.65		0.12		0.52		
	p value		0.412		0.516		0.906		0.606		
Observaciones	192	192	192	192	192	192	192	192			
R2		0.822		0.589		0.480		0.765			
Patagónica	Control	0.138	0.156	0.093	0.116	0.271	0.291	0.2	0.217	0.298	0.314
	Treated	0.293	0.298	0.055	0.082	0.295	0.308	0.278	0.275	0.348	0.352
	Diff	0.155	0.142	-0.038	-0.034	0.024	0.017	0.078	0.058	0.05	0.038
	t	1.59	1.46	-0.32	0.3	0.3	0.21	2.37	1.86	0.53	0.41
	p value	0.114	0.147	0.747	0.768	0.763	0.833	0.019**	0.064*	0.597	0.686
	Diff-in-Diff		-0.013		0.003		-0.008		-0.02		-0.011
	t		2.05		0.18		0.37		2.52		1.81
	p value		0.042**		0.86		0.71		0.013**		0.072*
Observaciones	192	192	192	192	192	192	192	192	192	192	
R2		0.797		0.614		0.514		0.752		0.789	

Fuente: elaboración propia en base a EPH-INDEC y FIEL ajustado por precios regionales al segundo semestre de 2006. Estadísticos t-robustos entre paréntesis. *** $p < 0.01$, ** $p < 0.05$, * $p < 0.1$

Al evaluar la variación de la indigencia (pobreza extrema), mediante el modelo de diferencias en diferencias utilizando variables de control, como en los casos anteriores, puede verse que al comparar la región del Gran Buenos Aires con el resto de las regiones, se advierte una disminución en las diferencias de la proporción de indigentes antes y después de la AUH entre el GBA y el resto de las regiones, aunque esta caída no es significativa. La excepción

está representada por el caso de la brecha con la región Patagónica, en donde la misma muestra un incremento estadísticamente significativo. En contraste, las brechas entre la región cuyana y pampeana con la patagónica se reducen, siendo esta caída significativa desde el punto de vista estadístico.

Comportamientos similares se advierten al evaluar el impacto de la Asignación Universal por Hijo en la reducción de las brechas de pobreza regionales. Puede advertirse que si bien en la mayoría de los casos se advierte una caída en las diferencias entre las proporciones de individuos por debajo de la línea de pobreza por regiones, estas disminuciones no resultan estadísticamente significativas. Las excepciones están constituidas por los casos de las brechas entre la región de Cuyo y la Patagónica, en donde la brecha se reduce, mientras que en la comparación con la región Pampeana la diferencia se amplía.

Tabla 12
Efecto de la AUH sobre la incidencia de la pobreza por regiones
Estimación condicionada por diferencias dobles

Regiones		Gran Buenos Aires		NOA		NEA		Cuyo		Pampeana	
		Anterior	Posterior	Anterior	Posterior	Anterior	Posterior	Anterior	Posterior	Anterior	Posterior
NOA	Control	-3.921	-3.891								
	Treated	-3.377	-3.336								
	Diff	0.544	0.555								
	t	1.37	1.44								
	p value	0.173	0.153								
	Diff-in-Diff		0.012								
	t		0.28								
	p value		0.777								
Observaciones	192	192									
R2		0.613									
NEA	Control	-1.365	-1.34	-1.938	-1.889						
	Treated	-1.021	-1.006	-2.294	-2.261						
	Diff	0.344	0.334	-0.356	-0.372						
	t	0.53	0.52	-1.1	1.03						
	p value	0.593	0.601	0.272	0.303						
	Diff-in-Diff		-0.01		-0.016						
	t		0.23		0.29						
	p value		0.821		0.769						
Observaciones	192	192	192	192							
R2		0.522		0.356							
Cuyo	Control	-2.684	-2.673	-3.251	-3.228	-2.105	-2.093				
	Treated	-1.915	-1.895	-3.163	-3.108	-2.183	-2.145				
	Diff	0.769	0.778	0.088	0.12	-0.078	-0.052				
	t	3.4	3.37	0.58	0.78	-0.75	0.52				
	p value	0.001***	0.001***	0.56	0.434	0.453	0.605				
	Diff-in-Diff		0.009		0.033		0.026				
	t		0.45		0.92		0.59				
	p value		0.656		0.361		0.554				
Observaciones	192	192	192	192	192	192					
R2		0.789		0.541		0.459					
Pampeana	Control	-2.15	-2.147	-2.954	-2.925	-2.846	-2.829	-2.394	-2.36		
	Treated	-2.04	-2.002	-3.322	-3.293	-3.486	-3.48	-3.149	-3.146		
	Diff	0.11	0.145	-0.368	-0.368	-0.64	-0.651	-0.755	-0.786		
	t	1.57	1.98	-1.59	1.61	-1.57	1.62	-5.03	5		
	p value	0.118	0.050**	0.113	0.109	0.119	0.106	0.000***	0.000***		
	Diff-in-Diff		0.034		-0.001		-0.012		-0.031		
	t		3.7		0.02		0.27		1.68		
	p value		0.000***		0.987		0.787		0.095*		
Observaciones	192	192	192	192	192	192	192	192			
R2		0.903		0.608		0.524		0.793			
Patagónica	Control	0.154	0.155	-0.835	-0.806	2.313	2.322	-0.186	-0.159	0.19	0.201
	Treated	0.596	0.589	-0.64	-0.618	2.322	2.304	0.06	0.046	0.657	0.652
	Diff	0.442	0.434	0.195	0.188	0.009	-0.018	0.246	0.205	0.467	0.451
	t	1.53	1.51	0.73	0.68	0.05	0.11	2.79	2.52	1.9	1.84
	p value	0.127	0.132	0.467	0.498	0.956	0.91	0.006***	0.013**	0.059*	0.067*
	Diff-in-Diff		-0.009		-0.008		-0.027		-0.041		-0.016
	t		0.54		0.21		0.66		2.08		1.14
	p value		0.587		0.835		0.509		0.039**		0.257
Observaciones	192	192	192	192	192	192	192	192	192	192	
R2		0.796		0.618		0.554		0.730		0.793	

Fuente: elaboración propia en base a EPH-INDEC y FIEL ajustado por precios regionales al segundo semestre de 2006. Estadísticos t-robustos entre paréntesis. *** $p < 0.01$, ** $p < 0.05$, * $p < 0.1$

Por último, se evalúa el cumplimiento de la condicionalidad educativa (proporción de alumnos asistentes a las escuelas públicas), si bien cabe aclarar que en esta modelización se evalúa a toda la muestra y no se hace sólo foco en los individuos alcanzados por la AUH. La distancia entre las cantidades de alumnos asistentes a las escuelas públicas disminuye, en forma estadísticamente significativa, para la comparación entre la región del GBA y la del NOA, y para la comparación del NOA con el NEA y la región Pampeana. Se amplía, sin embargo, para el caso de la brecha entre la región del Noroeste con la región Patagónica.

Tabla 13
Efecto de la AUH sobre la asistencia escolar por regiones
Estimación condicionada por diferencias dobles

Regiones		Gran Buenos Aires		NOA		NEA		Cuyo		Pampeana	
		Anterior	Posterior	Anterior	Posterior	Anterior	Posterior	Anterior	Posterior	Anterior	Posterior
NOA	Control	0.375	0.37								
	Treated	0.337	0.356								
	Diff	-0.038	-0.014								
	t	-2.74	1.37								
	p value	0.007***	0.173								
	Diff-in-Diff		0.024								
	t		4.13								
	p value		0.000***								
	Observaciones	192	192								
	R2		0.290								
NEA	Control	0.928	0.92	0.613	0.623						
	Treated	0.945	0.933	0.628	0.62						
	Diff	0.017	0.013	0.015	-0.003						
	t	0.93	0.9	3.69	0.64						
	p value	0.354	0.369	0.000***	0.52						
	Diff-in-Diff		-0.004		-0.017						
	t		0.61		3.89						
	p value		0.545		0.000***						
	Observaciones	192	192	192	192						
	R2		0.454		0.431						
Cuyo	Control	0.762	0.743	0.915	0.916	1.05	1.033				
	Treated	0.775	0.76	0.947	0.932	1.07	1.051				
	Diff	0.013	0.017	0.032	0.016	0.02	0.018				
	t	1.58	2.85	3.53	1.72	1.95	1.88				
	p value	0.116	0.005***	0.001***	0.087*	0.052*	0.062*				
	Diff-in-Diff		0.005		-0.017		-0.002				
	t		0.74		3.51		0.34				
	p value		0.46		0.001***		0.736				
	Observaciones	192	192	192	192	192	192				
	R2		0.378		0.367		0.214				
Pampeana	Control	0.864	0.858	-0.024	-0.007	0.067	0.058	0.556	0.545		
	Treated	0.892	0.885	0.034	0.034	0.072	0.068	0.553	0.535		
	Diff	0.028	0.027	0.058	0.041	0.005	0.01	-0.003	-0.01		
	t	4.4	4.73	4.8	3.51	0.27	0.66	-0.32	1.31		
	p value	0.000***	0.000***	0.000***	0.001***	0.787	0.511	0.75	0.192		
	Diff-in-Diff		0		-0.018		0.005		-0.008		
	t		0.02		4.26		0.84		1.41		
	p value		0.983		0.000***		0.403		0.159		
	Observaciones	192	192	192	192	192	192	192	192		
	R2		0.320		0.308		0.330		0.241		
Patagónica	Control	0.658	0.658	0.194	0.222	0.82	0.815	1.051	1.043	0.313	0.317
	Treated	0.614	0.617	0.193	0.201	0.798	0.792	1.003	0.992	0.239	0.246
	Diff	-0.044	-0.041	-0.001	-0.021	-0.022	-0.023	-0.048	-0.051	-0.074	-0.071
	t	-2.9	3.09	-0.04	1.29	-1.42	1.58	-3.22	3.37	-4.28	4.26
	p value	0.004***	0.002***	0.969	0.199	0.158	0.116	0.002***	0.001***	0.000***	0.000***
	Diff-in-Diff		0.004		-0.021		-0.002		-0.003		0.003
	t		0.62		3.81		0.23		0.4		0.52
	p value		0.536		0.000***		0.822		0.69		0.607
	Observaciones	192	192	192	192	192	192	192	192	192	192
	R2		0.617		0.613		0.304		0.291		0.528

Fuente: elaboración propia en base a EPH-INDEC y FIEL ajustado por precios regionales al segundo semestre de 2006. Estadísticos t-robustos entre paréntesis. *** $p < 0.01$, ** $p < 0.05$, * $p < 0.1$

En consecuencia, para todos los períodos analizados si bien la AUH ha tenido efectos en la disminución de desigualdad, incremento de ingresos y reducción de pobreza e indigencia a

nivel del total país, considerando el impacto en las diferentes regiones, no puede afirmarse con respaldo estadísticamente significativo que las brechas observadas al analizar comparativamente las diferentes zonas geográficas han sido reducidas.

6. Conclusiones

En el año 2009, Argentina instrumentó un programa de transferencias de ingresos de carácter nacional denominado Asignación Universal por Hijo. La población objetivo son las familias con hijos/as menores de 18 años y/o mujeres embarazadas que se encuentren desocupados/as o se desempeñen en la economía informal con un ingreso inferior al salario mínimo del sector formal.

Este programa tiene como objetivos disminuir las desigualdades de ingresos y mitigar el alcance de la indigencia en primer lugar, y de la pobreza en segundo, efectos que han sido estudiados en numerosos trabajos. Adicionalmente, la literatura ha abundado últimamente en el estudio de la fecundidad y oferta de trabajo.

Sin embargo, la dimensión regional de esta transferencia ha sido poco explorada. Dado que la AUH consiste en una transferencia nacional cuyos beneficiarios se encuentran en las diferentes regiones geográficas, es interesante establecer si la misma ha resultado de utilidad a los fines de reducir las brechas regionales relacionadas con los propósitos y condicionalidades de la Asignación Universal por Hijo. La transferencias federales focalizadas en los individuos más pobres que conforman en una mayor proporción a las regiones más pobres, podría estar ayudando a reducir las brechas regionales de pobreza y desigualdad en la distribución del ingreso personal y regional.

Para este fin se utilizó como estrategia empírica un modelo de diferencias en diferencias, a partir de los datos de la Encuesta Permanente de Hogares, tomando como control al período previo a la AUH (primer trimestre 2004 a tercer trimestre 2009) y como tratamiento al período posterior (cuarto trimestre 2009 a cuarto trimestre 2016), considerando a individuos potencialmente perceptores de esta transferencia.

Los resultados que arroja este trabajo muestran que, si bien la desigualdad, la pobreza y la indigencia disminuyen con relación al período previo a la instrumentación de la AUH, lo que se verifica en todas las regiones, no puede asegurarse que las brechas regionales de la desigualdad disminuyan en forma estadísticamente significativa en todos los casos.

Cabe recordar que éste no es una estimación completa del impacto de la política fiscal, dado que no considera ambos lados del presupuesto, es decir, impuestos y gastos públicos. Sólo se considera el impacto de la AUH, ceteris paribus el resto de las variables.

Esta estimación amerita razonables extensiones y actualizaciones. Por ejemplo, en este caso se tomaron los promedios por onda y región utilizando toda la muestra; y puede ampliarse focalizando en los individuos más pobres alcanzados específicamente por la transferencia monetaria para evaluar el impacto de la misma para reducir las brechas de ingresos.

Referencias bibliográficas

- Agis, E, Cañete, C. y Panigo, D. (2010): El impacto de la asignación universal por hijo en Argentina. CEIL-PIETTE Working Paper, Buenos Aires: Argentina.
- ANSES (2010): Boletín Estadístico de la Seguridad Social: Segundo Semestre 2010. Buenos Aires, Argentina: Dirección Nacional de Programación Económica y Normativa, Ministerio de Trabajo, Empleo y Seguridad Social.
- Bertrand, M., Duflo, E y Mullainathan, S. (2004): "How Much Should We Trust Differences-in-Differences Estimates?" *Quarterly Journal of Economics* vol. 119, issue 1, 249-275
- Cameron, C. y Trivedi, P. (2005): "Microeconometrics. Methods and Applications" Cambridge University Press
- Cameron, C. y Trivedi, P. (2009): "Microeconometrics Using Stata" Stata Press Publication
- Card, D. (1990): "The Impact of the Mariel Boatlift on the Miami Labor Market", *Industrial and Labor Relations Review* , Vol. 43, No. 2. (Jan., 1990), pp. 245-257
- Card, D. y Krueger, A. (1994): "Minimum Wages and Employment: A Case Study of the Fast-Food Industry in New Jersey and Pennsylvania", *American Economic Review*, Vol. 84 Nro.4
- Cont, W. y Porto, A. (2017). "Política fiscal y distribución personal y regional del ingreso", *Económica*, edición especial
- Edo, M., Marchionni, M. y Garganta, S. (2015). "Conditional cash transfer programs and enforcement of compulsory education laws. The case of Asignación Universal por Hijo in Argentina". CEDLAS, Documento de Trabajo Nro. 190
- Gómez Sabaini, J. C., Harriague, M., y Rossignolo, D. (2013). "Argentina. La situación fiscal y los efectos en la distribución del ingreso" *Desarrollo Económico*, 52(207-208).
- Garganta, S. y Gasparini, L. (2012): "El Impacto de un Programa Social sobre la Informalidad Laboral: El Caso de la AUH en Argentina", CEDLAS, Documento de Trabajo Nro. 133
- Garganta, S., Gasparini, L. y Marchionni, M. (2015): "Social Policy and Female Labor Force Participation: the case of AUH in Argentina" *Jornadas de la AAEP: Salta; Año: 2015;*
- Garganta, S., Gasparini, L., Marchionni, M. y Tappatá, M. (2015). "The Effect of Cash Transfers on Fertility: Evidence for Argentina". Documento de trabajo, CEDLAS, en prensa.
- Gasparini, L., y Cruces, G. (2010): "Las asignaciones universales por hijo en Argentina: Impacto, discusión, y alternativas". *Económica* 56 (1): 105-146.
- Lustig, N., y Pessino, C. (2013). "Social Spending and Income Redistribution in Argentina in the 2000s: The Rising Role of Noncontributory Pensions." *CEQ Working Paper No. 5.*
- Maurizio, R. (2009). "Políticas de transferencias monetarias en Argentina: Evaluación de su impacto sobre la pobreza y la desigualdad, y evaluación de sus costos." In S. Keifman, *Reflexiones y propuestas para mejorar la distribución del ingreso en Argentina*. Oficina de la Organización Internacional del Trabajo en Buenos Aires.

Porto, A. (2004): "La teoría económica del federalismo fiscal", en Porto, A. (ed.): "Disparidades regionales y federalismo fiscal", Edulp

Rossignolo, D. (2016): "Taxes, Expenditures, Poverty And Income Distribution In Argentina", CEQ Working Paper 45

Anexo

Cuadro 1

Aglomerados y regiones Encuesta Permanente de Hogares

Aglomerado	Región	Provincia
Ciudad de Buenos Aire	Gran Buenos Aires	Ciudad de Buenos Aires
Partidos del GBA	Gran Buenos Aires	Buenos Aires
Santiago del Estero	NOA	Santiago del Estero
Jujuy - Palpalá	NOA	Jujuy
Gran Catamarca	NOA	Catamarca
Salta	NOA	Salta
La Rioja	NOA	La Rioja
Gran Tucumán - Tafí Valle	NOA	Tucumán
Posadas	NEA	Posadas
Gran Resistencia	NEA	Chaco
Corrientes	NEA	Corrientes
Formosa	NEA	Formosa
Gran Mendoza	Cuyo	Mendoza
San Luis - El Chorril	Cuyo	San Luis
Gran San Juan	Cuyo	San Juan
Gran La Plata	Pampeana	Buenos Aires
Bahía Blanca - Cerri	Pampeana	Buenos Aires
Gran Rosario	Pampeana	Santa Fe
Gran Santa Fe	Pampeana	Santa Fe
Gran Paraná	Pampeana	Entre Ríos
Gran Córdoba	Pampeana	Córdoba
Concordia	Pampeana	Entre Ríos
Santa Rosa - Toay	Pampeana	La Pampa
Mar del Plata - Batán	Pampeana	Buenos Aires
Río Cuarto	Pampeana	Córdoba
San Nicolás - Villa C	Pampeana	Buenos Aires/Santa Fe
Comodoro Rivadavia - Rada Tilly	Patagónica	Chubut
Neuquén - Plottier	Patagónica	Neuquén
Río Gallegos	Patagónica	Santa Cruz
Ushuaia - Río Grande	Patagónica	Tierra del Fuego
Rawson - Trelew	Patagónica	Chubut
Viedma - Carmen de Patagones	Patagónica	Buenos Aires/Río Negro

Fuente: EPH-INDEC

Cuadro 2

Síntesis variables dummy utilizadas en las estimaciones

	Gran Buenos Aires	NOA	NEA	Cuyo	Pampeana
Gran Buenos Aires					
NOA	sregion1				
NEA	sregion2	sregion6			
Cuyo	sregion3	sregion7	sregion10		
Pampeana	sregion4	sregion8	sregion11	sregion13	
Patagónica	sregion5	sregion9	sregion12	sregion14	sregion15

Cuadro 3
Estimaciones incondicionadas de la variación en el índice de Gini regional anterior y posterior a la AUH

VARIABLES	(1)	(2)	(3)	(4)	(5)	(6)	(7)	(8)	(9)	(10)	(11)	(12)	(13)	(14)	(15)
l.sregion1	-0.0068978 (-1.222)														
l.treatment	-0.0608619 (-14.679)***	-0.0608619 (-14.679)***	-0.0608619 (-14.679)***	-0.0608619 (-14.679)***	-0.0608619 (-14.679)***	-0.0818184 (-15.440)***	-0.0818184 (-15.440)***	-0.0818184 (-15.440)***	-0.0818184 (-15.440)***	-0.0729506 (-15.022)***	-0.0729506 (-15.022)***	-0.0729506 (-15.022)***	-0.0640634 (-18.400)***	-0.0640634 (-18.400)***	-0.0497573 (-13.936)***
l.sregion1#1.treatment	-0.0209566 (-3.115)***														
l.sregion2		-0.0068254 (-1.544)													
l.sregion2#1.treatment		-0.0120887 (-1.893)*													
l.sregion3			-0.0352126 (-8.123)***												
l.sregion3#1.treatment			-0.0032015 (-0.591)												
l.sregion4				-0.0278034 (-6.033)***											
l.sregion4#1.treatment				0.0111046 (2.030)**											
l.sregion5					-0.0345135 (-8.092)***										
l.sregion5#1.treatment					0.0231047 (4.481)***										
l.sregion6						0.0000724 (0.014)									
l.sregion6#1.treatment						0.0088678 (1.234)									
l.sregion7							-0.0283148 (-5.577)***								
l.sregion7#1.treatment							0.0177550 (2.800)***								
l.sregion8								-0.0209057 (-3.935)***							
l.sregion8#1.treatment								0.0320612 (5.018)***							
l.sregion9									-0.0276158 (-5.504)***						
l.sregion9#1.treatment									0.0440613 (7.198)***						
l.sregion10										-0.0283872 (-7.746)***					
l.sregion10#1.treatment										0.0088872 (1.487)					
l.sregion11											-0.0209780 (-5.265)***				
l.sregion11#1.treatment											0.0231933 (3.848)***				
l.sregion12												-0.0276882 (-7.729)***			
l.sregion12#1.treatment												0.0351934 (6.128)***			
l.sregion13													0.0074091 (1.905)*		
l.sregion13#1.treatment													0.0143061 (2.869)***		
l.sregion14														0.0006990 (0.201)	
l.sregion14#1.treatment														0.0263062 (5.671)***	
l.sregion15															-0.0067101 (-1.761)*
l.sregion15#1.treatment															0.0120001 (2.550)**
Constant	0.4878545 (138.250)***	0.4878545 (138.250)***	0.4878545 (138.250)***	0.4878545 (138.250)***	0.4878545 (138.250)***	0.4809568 (109.096)***	0.4809568 (109.096)***	0.4809568 (109.096)***	0.4809568 (109.096)***	0.4810292 (180.609)***	0.4810292 (180.609)***	0.4810292 (180.609)***	0.4526420 (179.807)***	0.4526420 (179.807)***	0.4600511 (155.232)***
Observations	192	192	192	192	192	192	192	192	192	192	192	192	192	192	192
R-squared	0.733	0.706	0.799	0.729	0.720	0.711	0.759	0.716	0.707	0.749	0.692	0.679	0.755	0.748	0.661

Fuente: elaboración propia en base a EPH-INDEC y FIEL ajustado por precios regionales al segundo semestre de 2006. Estadísticos t-robustos entre paréntesis. *** $p < 0.01$, ** $p < 0.05$, * $p < 0.1$

Cuadro 4

Estimaciones incondicionadas de la variación en el ingreso per cápita regional anterior y posterior a la AUH

VARIABLES	(1)	(2)	(3)	(4)	(5)	(6)	(7)	(8)	(9)	(10)	(11)	(12)	(13)	(14)	(15)
l.sregion1	.86.228634														
	-14.539)**														
l.treatment	44.38919644.38919644.38919644.38919644.38919644.38919651.71591051.71591051.71591051.71591039.32779739.32779739.32779732.88373432.88373469.418821														
	(8.768)***(8.768)***(8.768)***(8.768)***(8.768)***(8.768)***(11.870)***(11.870)***(11.870)***(11.870)***(12.073)***(12.073)***(12.073)***(8.743)***(8.743)***(9.548)***														
l.sregion1#1.treatmen	7.3267137														
	(0.351)														
l.sregion2	38.148408														
	-17.986)**														
l.sregion2#1.treatmen	-5.0613994														
	(-0.252)														
l.sregion3	87.927042														
	-9.019)***														
l.sregion3#1.treatmen	11.505462														
	(-0.513)														
l.sregion4	72.356359														
	-3.134)***														
l.sregion4#1.treatmen	5.029625														
	(1.034)														
l.sregion5	96.175225														
	(6.615)***														
l.sregion5#1.treatmen	54.455161														
	(2.078)**														
l.sregion6	51.919773														
	-3.293)***														
l.sregion6#1.treatmen	12.388113														
	(-0.719)														
l.sregion7	8.301592														
	(5.417)***														
l.sregion7#1.treatmen	18.832176														
	(-0.948)														
l.sregion8	13.872275														
	10.337)***														
l.sregion8#1.treatmen	17.702911														
	(0.810)														
l.sregion9	82.403859														
	17.332)***														
l.sregion9#1.treatmen	57.128447														
	(1.954)**														
l.sregion10	50.221366														
	(8.743)***														
l.sregion10#1.treatme	-6.4440625														
	(-0.338)														
l.sregion11	65.792049														
	13.391)***														
l.sregion11#1.treatme	30.091024														
	(1.422)														
l.sregion12	34.323633														
	19.634)***														
l.sregion12#1.treatme	59.516560														
	(2.421)**														
l.sregion13	15.570682														
	(5.304)***														
l.sregion13#1.treatme	36.535087														
	(1.564)														
l.sregion14	84.102267														
	13.403)***														
l.sregion14#1.treatme	75.960623														
	(2.501)**														
l.sregion15	68.531584														
	(8.853)***														
l.sregion15#1.treatme	39.4255361														
	(1.243)														
Constant	40.57522540.57522540.57522540.57522540.57522540.57522554.34659054.34659054.34659054.34659002.42681702.42681702.42681752.64818352.64818368.218866														
	47.198)***(47.198)***(47.198)***(47.198)***(47.198)***(47.198)***(38.214)***(38.214)***(38.214)***(38.214)***(38.859)***(38.859)***(38.859)***(40.309)***(40.309)***(39.463)***														
Observations	192	192	192	192	192	192	192	192	192	192	192	192	192	192	192
R-squared	0.850	0.890	0.731	0.539	0.685	0.663	0.628	0.794	0.894	0.721	0.848	0.914	0.646	0.848	0.745

Fuente: elaboración propia en base a EPH-INDEC y FIEL ajustado por precios regionales al segundo semestre de 2006. Estadísticos t-robustos entre paréntesis. *** $p < 0.01$, ** $p < 0.05$, * $p < 0.1$

Cuadro 5
Estimaciones incondicionadas de la variación en la incidencia de la indigencia regional anterior y posterior a la AUH

VARIABLES	(1)	(2)	(3)	(4)	(5)	(6)	(7)	(8)	(9)	(10)	(11)	(12)	(13)	(14)	(15)
l.sregion1	0.0492696 (4.159)***														
l.treatment	0.0344560 -6.385)**	0.0344560 -6.385)**	0.0344560 -6.385)**	0.0344560 -6.385)**	0.0344560 -6.385)**	0.063293 -5.442)**	0.063293 -5.442)**	0.063293 -5.442)**	0.066911 -4.246)**	0.066911 -4.246)**	0.066911 -4.246)**	0.042104 -6.034)**	0.042104 -6.034)**	0.036671 -6.242)**	
l.sregion1#l.treatment	0.028837 (-2.249)**														
l.sregion2	0.0746624 (5.158)***														
l.sregion2#l.treatment	0.032455 (-1.948)*														
l.sregion3	0.0121758 (1.493)														
l.sregion3#l.treatment	0.007648 (-0.867)														
l.sregion4	0.0042993 (0.570)														
l.sregion4#l.treatment	0.002215 (-0.278)														
l.sregion5	0.012579 (-1.748)*														
l.sregion5#l.treatment	0.0009535 (0.127)														
l.sregion6	0.0253925 (1.473)														
l.sregion6#l.treatment	0.003617 (-0.185)														
l.sregion7	0.037094 -2.987)**														
l.sregion7#l.treatment	0.0211894 (1.562)														
l.sregion8	0.044970 -3.741)**														
l.sregion8#l.treatment	0.026622 (2.043)**														
l.sregion9	0.061849 -5.238)**														
l.sregion9#l.treatment	0.029791 (2.336)**														
l.sregion10	0.062486 -4.181)**														
l.sregion10#l.treatment	0.0248071 (1.439)														
l.sregion11	0.070363 -4.813)**														
l.sregion11#l.treatment	0.0302403 (1.798)*														
l.sregion12	0.087241 -6.040)**														
l.sregion12#l.treatment	0.0334092 (2.012)**														
l.sregion13	0.007876 (-0.937)														
l.sregion13#l.treatment	0.0054332 (0.596)														
l.sregion14	0.024755 -3.055)**														
l.sregion14#l.treatment	0.0086021 (0.986)														
l.sregion15	0.016878 (-2.256)**														
l.sregion15#l.treatment	0.0031689 (0.403)														
Constant	0.0954304 18.593)**	0.0954304 18.593)**	0.0954304 18.593)**	0.0954304 18.593)**	0.0954304 18.593)**	0.1447003 13.554)**	0.1447003 13.554)**	0.1447003 13.554)**	0.1447003 12.568)**	0.1700928 12.568)**	0.1700928 12.568)**	0.1700928 16.972)**	0.1076061 16.972)**	0.1076061 18.052)**	0.0997297 18.052)**
Observations	192	192	192	192	192	192	192	192	192	192	192	192	192	192	192
R-squared	0.351	0.335	0.321	0.326	0.359	0.224	0.313	0.336	0.406	0.299	0.321	0.388	0.311	0.368	0.364

Fuente: elaboración propia en base a EPH-INDEC y FIEL ajustado por precios regionales al segundo semestre de 2006. Estadísticos t-robustos entre paréntesis. *** $p < 0.01$, ** $p < 0.05$, * $p < 0.1$

Cuadro 6
Estimaciones incondicionadas de la variación en la incidencia de la pobreza regional
anterior y posterior a la AUH

VARIABLES	(1)	(2)	(3)	(4)	(5)	(6)	(7)	(8)	(9)	(10)	(11)	(12)	(13)	(14)	(15)
l.sregion1	.108811(4.655)**														
l.treatment	0.0871610	0.0871610	0.0871610	0.0871610	0.0871610	0.1246840	0.1246840	0.1246840	0.1246840	0.1175710	0.1175710	0.1175710	0.0981450	0.0981450	0.0919910
l.sregion1#l.treatment	0.037522(-1.394)														
l.sregion2	.1132942(5.153)**														
l.sregion2#l.treatment	0.030409(-0.988)														
l.sregion3	.042055(2.314)**														
l.sregion3#l.treatment	0.010984(-0.537)														
l.sregion4	.006798(0.413)														
l.sregion4#l.treatment	0.004830(-0.267)														
l.sregion5	0.041557(-2.476)**														
l.sregion5#l.treatment	.005839(0.316)														
l.sregion6	.024131(0.779)														
l.sregion6#l.treatment	.007112(0.192)														
l.sregion7	0.066755(-2.671)**														
l.sregion7#l.treatment	.026538(0.916)														
l.sregion8	0.102012(-4.290)**														
l.sregion8#l.treatment	.032692(1.194)														
l.sregion9	0.150368(-6.264)**														
l.sregion9#l.treatment	.043362(1.570)														
l.sregion10	0.090886(-3.332)**														
l.sregion10#l.treatment	.019425(0.596)														
l.sregion11	0.126143(-4.821)**														
l.sregion11#l.treatment	.025579(0.820)														
l.sregion12	0.174499(-6.617)**														
l.sregion12#l.treatment	.036249(1.154)														
l.sregion13	0.035257(-1.886)*														
l.sregion13#l.treatment	.006154(0.292)														
l.sregion14	0.083613(-4.406)**														
l.sregion14#l.treatment	.016823(0.787)														
l.sregion15	0.048355(-2.787)**														
l.sregion15#l.treatment	.010669(0.557)														
Constant	.2864570	.2864570	.2864570	.2864570	.2864570	.3952680	.3952680	.3952680	.3952680	.4193990	.4193990	.4193990	.3285120	.3285120	.2932555
Observations	192	192	192	192	192	192	192	192	192	192	192	192	192	192	192
R-squared	0.381	0.366	0.355	0.366	0.371	0.203	0.294	0.370	0.450	0.278	0.356	0.440	0.345	0.411	0.375

Fuente: elaboración propia en base a EPH-INDEC y FIEL ajustado por precios regionales al segundo semestre de 2006. Estadísticos t-robustos entre paréntesis. *** $p < 0.01$, ** $p < 0.05$, * $p < 0.1$

Cuadro 7

Estimaciones incondicionadas de la variación en la escolaridad pública regional anterior y posterior a la AUH

VARIABLES	(1)	(2)	(3)	(4)	(5)	(6)	(7)	(8)	(9)	(10)	(11)	(12)	(13)	(14)	(15)
l.sregion1	.002272 (0.747)														
l.treatment	.003671 (-1.056)	.003671 (-1.056)	.003671 (-1.056)	.003671 (-1.056)	.003671 (-1.056)	.004440 (1.693)*	.004440 (1.693)*	.004440 (1.693)*	.004440 (1.693)*	.014125 (4.548)**	.014125 (4.548)**	.014125 (4.548)**	.007762 (-1.842)*	.007762 (-1.842)*	.010979 (3.760)**
l.sregion1#l.treatment	.008111 (1.863)*														
l.sregion2	.030454 (0.492)**														
l.sregion2#l.treatment	.010454 (-2.242)*														
l.sregion3	.024090 (5.313)**														
l.sregion3#l.treatment	.004090 (-0.749)														
l.sregion4	.015000 (5.048)**														
l.sregion4#l.treatment	.007307 (-1.609)														
l.sregion5	.042272 (0.111)**														
l.sregion5#l.treatment	.010349 (-1.801)*														
l.sregion6	.028181 (1.456)**														
l.sregion6#l.treatment	.018566 (4.567)**														
l.sregion7	.021818 (5.249)**														
l.sregion7#l.treatment	.012202 (-2.459)*														
l.sregion8	.012727 (5.009)**														
l.sregion8#l.treatment	.015419 (3.928)**														
l.sregion9	.040000 (0.292)**														
l.sregion9#l.treatment	.018461 (3.502)**														
l.sregion10	.006363 (-1.888)*														
l.sregion10#l.treatment	.006363 (1.216)														
l.sregion11	.015454 (6.513)**														
l.sregion11#l.treatment	.003146 (0.738)														
l.sregion12	.011818 (3.127)**														
l.sregion12#l.treatment	.000104 (0.019)														
l.sregion13	.009090 (2.650)**														
l.sregion13#l.treatment	.003216 (-0.628)														
l.sregion14	.018181 (4.024)**														
l.sregion14#l.treatment	.006258 (-1.006)														
l.sregion15	.027272 (7.117)**														
l.sregion15#l.treatment	.003042 (-0.561)														
Constant	.446363 (85.146)**	.446363 (85.146)**	.446363 (85.146)**	.446363 (85.146)**	.446363 (85.146)**	.448636 (41.943)**	.448636 (41.943)**	.448636 (41.943)**	.448636 (41.943)**	.476818 (94.939)**	.476818 (94.939)**	.476818 (94.939)**	.470454 (59.024)**	.470454 (59.024)**	.461363 (55.641)**
Observations	192	192	192	192	192	192	192	192	192	192	192	192	192	192	192
R-squared	0.063	0.403	0.266	0.159	0.484	0.349	0.188	0.106	0.437	0.093	0.276	0.188	0.141	0.160	0.369

Fuente: elaboración propia en base a EPH-INDEC y FIEL ajustado por precios regionales al segundo semestre de 2006. Estadísticos t-robustos entre paréntesis. *** $p < 0.01$, ** $p < 0.05$, * $p < 0.1$

Cuadro 8

Estimaciones de la variación en el índice de Gini regional anterior y posterior a la AUH

VARIABLES	(1)	(2)	(3)	(4)	(5)	(6)	(7)	(8)	(9)	(10)	(11)	(12)	(13)	(14)	(15)
benef_auh_total	0.3160516 (3.309)***	0.0922892 (0.864)	0.0907643 (1.049)	0.4943261 (5.113)***	0.4948802 (5.308)***	0.2979587 (3.031)***	0.0987491 (1.244)	0.3333562 (3.694)***	0.4748990 (5.183)***	-0.0858332 (-1.036)	0.1889927 (1.668)*	0.3854830 (4.082)***	0.0355030 (0.423)	0.1979142 (2.239)**	0.5595623 (6.039)***
jubilado	-0.3253784 (-2.044)**	-0.5106682 (-3.117)***	-0.4152668 (-3.718)***	-0.3343231 (-2.682)***	-0.4349338 (-3.804)***	-0.8838379 (-3.381)***	0.0450918 (0.275)	-0.2781070 (-1.502)	-0.6427872 (-3.285)***	-0.0582079 (-0.333)	-0.4133623 (-2.159)**	-0.1098170 (-0.483)	-0.2263775 (-1.924)*	-0.2074947 (-1.588)	-0.1424614 (-0.983)
informal	0.1712160 (2.883)***	0.0954131 (1.548)	0.2011011 (3.717)***	0.1029003 (1.697)*	0.1264245 (2.316)**	-0.1630649 (-2.196)**	0.2042106 (3.193)***	0.0239242 (0.393)	-0.1325149 (-2.274)**	0.1138086 (1.959)*	-0.0128653 (-0.179)	-0.1409392 (-2.384)**	0.2234221 (4.364)***	0.1641961 (3.075)***	0.0472602 (0.816)
inactivo	-0.0213318 (-0.562)	-0.0729647 (-1.956)*	-0.0058539 (-0.163)	0.0203533 (0.662)	0.0956415 (2.459)**	-0.1512216 (-4.977)***	-0.0701307 (-1.947)*	-0.1004261 (-3.320)***	-0.0274765 (-0.868)	-0.1190336 (-3.560)***	-0.1369824 (-3.980)***	-0.1060260 (-3.190)***	-0.0588811 (-1.909)**	0.0398935 (1.003)	0.0350340 (0.872)
adultos	0.4528686 (0.756)	0.0888958 (0.164)	-0.0440501 (-0.100)	0.3733981 (0.931)	0.9556067 (2.046)**	-2.0368235 (-3.276)***	-0.2519098 (-0.541)	-0.2351214 (-0.480)	-0.7178350 (-1.466)	-1.0037075 (-2.348)**	-1.3053088 (-2.338)**	-2.4552708 (-4.192)***	-0.7533116 (-2.059)**	-0.5604715 (-1.391)	0.2515782 (0.530)
menores	0.7112105 (1.981)**	0.6670196 (2.806)***	-0.1373774 (-0.456)	-0.5431030 (-2.461)**	-0.4122159 (-1.675)*	0.3772755 (1.115)	1.4382252 (4.563)***	1.2814393 (4.577)***	0.3981303 (1.528)	1.0816404 (4.508)***	0.6082397 (2.913)***	0.2560110 (1.086)	0.1078573 (0.436)	-0.1765238 (-0.857)	0.0392228 (0.184)
sexo	1.0800361 (1.736)*	4.0046250 (4.787)***	2.9111006 (5.767)***	3.1987452 (6.246)***	0.5453928 (1.190)	1.4687263 (2.151)**	1.2189148 (2.541)**	0.0420031 (0.075)	0.6402887 (1.462)	3.4483444 (6.298)***	3.2625810 (3.871)***	1.3765169 (2.544)**	2.8328174 (5.942)***	1.6293044 (3.727)***	0.4215268 (0.939)
1.sregion1	-0.0680737 (-3.787)***														
1.treatment	-0.0200000 (-4.173)***	-0.0154596 (-3.338)***	-0.0169866 (-4.685)***	-0.0167944 (-4.719)***	-0.0210536 (-5.188)***	-0.0247478 (-4.505)***	-0.0132643 (-2.508)**	-0.0132226 (-2.406)**	-0.0272667 (-4.682)***	-0.0110419 (-1.699)*	-0.0056394 (-0.829)	-0.0230673 (-3.480)***	-0.0124550 (-3.258)***	-0.0213924 (-5.394)***	-0.0165255 (-4.481)***
1.sregion1#1.treatment	0.0019142 (0.246)														
1.sregion2		-0.0575240 (-2.912)***													
1.sregion2#1.treatment		0.0106401 (1.423)													
1.sregion3			-0.0340148 (-4.356)***												
1.sregion3#1.treatment			0.0022795 (0.476)												
1.sregion4				-0.0227150 (-7.043)***											
1.sregion4#1.treatment				0.0039444 (1.001)											
1.sregion5					0.0620780 (3.423)***										
1.sregion5#1.treatment					-0.0003014 (-0.054)										
1.sregion6						-0.0213314 (-4.147)***									
1.sregion6#1.treatment						0.0240592 (4.140)***									
1.sregion7							0.0296597 (3.244)***								
1.sregion7#1.treatment							0.0068203 (1.330)								
1.sregion8								0.1046339 (6.615)***							
1.sregion8#1.treatment								0.0097538 (2.066)**							
1.sregion9									-0.0142559 (-0.822)						
1.sregion9#1.treatment									0.0355916 (5.884)***						
1.sregion10										0.0288476 (2.784)***					
1.sregion10#1.treatment										0.0006710 (0.114)					
1.sregion11											0.1007139 (4.825)***				
1.sregion11#1.treatment											-0.0011365 (-0.202)				
1.sregion12												-0.0018813 (-0.133)			
1.sregion12#1.treatment												0.0249853 (4.662)***			
1.sregion13													0.0367827 (4.935)***		
1.sregion13#1.treatment													0.0017348 (0.469)		
1.sregion14														0.0449732 (2.779)***	
1.sregion14#1.treatment														0.0102520 (2.269)**	
1.sregion15															0.0322352 (1.298)
1.sregion15#1.treatment															0.0012659 (0.259)
Constant	-0.3966526 (-1.186)	-1.7739493 (-4.111)***	-1.0368392 (-3.172)***	-1.1401370 (-3.948)***	0.1196351 (0.438)	-0.1166363 (-0.354)	-0.7375218 (-2.780)***	0.0137802 (0.049)	0.1029525 (0.444)	-1.6190301 (-5.368)***	-1.2904960 (-3.099)***	-0.1353262 (-0.474)	-1.0489599 (-3.809)***	-0.3846264 (-1.509)	0.1161279 (0.442)
Observations	192	192	192	192	192	192	192	192	192	192	192	192	192	192	192
R-squared	0.861	0.855	0.915	0.914	0.876	0.870	0.884	0.875	0.865	0.890	0.862	0.850	0.903	0.878	0.852

Fuente: elaboración propia en base a EPH-INDEC y FIEL ajustado por precios regionales al segundo semestre de 2006. Estadísticos t-robustos entre paréntesis. *** $p < 0.01$, ** $p < 0.05$, * $p < 0.1$

Cuadro 9

Estimaciones de la variación en el ingreso regional anterior y posterior a la AUH

VARIABLES	(1)	(2)	(3)	(4)	(5)	(6)	(7)	(8)	(9)	(10)	(11)	(12)	(13)	(14)	(15)
superior_completa	120.63278	06.80799	58.39797	17.97166	30.69554	55.25084	24.84877	78.95909	97.46237	15.75742	47.95030	20.00357	29.06767	72.51504	31.78829
superior_incompleta	10.547**	8.536***	7.991**	8.519**	4.703**	2.395**	11.409**	9.720**	4.600**	10.832**	8.002**	(2.195)**	6.954**	3.621**	3.195**
secundaria_completa	39.58884	668.45999	86.87315	04.91614	3.62572	e+(15.11681	49.10329	12.89880	34.208e+	05.15016	173.77584	3.95538e+	66.55507	8.55691e+	(4.76856e+
ocupado	26.11028	48.05633	249.60698	25.91643	384.19499	858.46323	854.39763	850.40029	077.69143	072.40438	16.16354	4481.41632	650.16069	044.15169	000.329225
adultos	94.74980	47.83551	59.20727	20.92974	77.08638	.98261e+	(71.69580	68.31688	85.02058	44.51121	34.34283	13689e+	093.91428	65.39818	44208e+
menores	37.55260	50.63421	.44264e+	(.82905e+	.96839e+	94.51698	.10528e+	(36.87794	.17869e+	(41.64909	37.47428	8.73518e+	(73.51962	.87382e+	(.53154e+
sexo	6.8751e+	(.31098e+	1.10200e+	(13.08813	.73232e+	(.56338e+	(.44759e+	(.55574e+	(28.96347	.02231e+	(.31691e+	09.012019	95414e+	(75.58470	.32846e+
1.sregion1	25.241404														
1.treatment	11.62023	49.05879	550.03137	020.43944	92.97861	65.36061	220.95709	137.06398	584.81551	234.17884	328.94094	255.37219	357.48008	158.42259	815.396419
1.sregion1#1.treatment	(-1.143)	(0.729)	(0.003)	(-1.878)**	(-0.808)	2.835***	(-2.051)**	(-2.705)**	(-4.920)**	(-3.013)**	(-1.870)**	(-3.316)**	(-4.460)**	(-4.266)**	(-2.963)**
1.sregion2	75.813667														
1.sregion2#1.treatment	(-1.202)														
1.sregion3	25.581354														
1.sregion3#1.treatment	(-0.980)														
1.sregion4	07.03366														
1.sregion4#1.treatment	(-4.571)**														
1.sregion5	00.803469														
1.sregion5#1.treatment	(8.967)**														
1.sregion6	17.610561														
1.sregion6#1.treatment	(-1.411)														
1.sregion7	37.462205														
1.sregion7#1.treatment	(-2.498)**														
1.sregion8	06.91608														
1.sregion8#1.treatment	(-4.317)**														
1.sregion9	75.103533														
1.sregion9#1.treatment	(5.324)**														
1.sregion10	8.885246														
1.sregion10#1.treatment	(-0.304)														
1.sregion11	9.154340														
1.sregion11#1.treatment	(1.682)*														
1.sregion12	55.228149														
1.sregion12#1.treatment	(8.857)**														
1.sregion13	55.839581														
1.sregion13#1.treatment	(-2.221)**														
1.sregion14	66.191954														
1.sregion14#1.treatment	(10.334)**														
1.sregion15	21.26997														
1.sregion15#1.treatment	(9.425)**														
Constant	69.43625	24.60435	278.42723	2.27980	e+11.90560	60.56237	95.03845	888.54901	86.88224	91.41668	97.86403	85.10009	642.39975	3.02066	e+01.203673
Observations	192	192	192	192	192	192	192	192	192	192	192	192	192	192	192
R-squared	0.960	0.955	0.918	0.877	0.892	0.908	0.917	0.941	0.965	0.913	0.937	0.965	0.884	0.952	0.918

Fuente: elaboración propia en base a EPH-INDEC y FIEL ajustado por precios regionales al segundo semestre de 2006. Estadísticos t-robustos entre paréntesis. *** $p < 0.01$, ** $p < 0.05$, * $p < 0.1$

Cuadro 10

Estimaciones de la variación en la indigencia regional anterior y posterior a la AUH

Table with 15 columns labeled (1) through (15) and rows for variables: benef_auh_total, jubilado, informal, primaria_incompleta, primaria_completa, secundaria_incompleta, desocupad, inactivo, adultos, menores, sexo, poblacion, l.sregion1, l.treatment, l.sregion1#1.treatment, l.sregion2, l.sregion2#1.treatment, l.sregion3, l.sregion3#1.treatment, l.sregion4, l.sregion4#1.treatment, l.sregion5, l.sregion5#1.treatment, l.sregion6, l.sregion6#1.treatment, l.sregion7, l.sregion7#1.treatment, l.sregion8, l.sregion8#1.treatment, l.sregion9, l.sregion9#1.treatment, l.sregion10, l.sregion10#1.treatment, l.sregion11, l.sregion11#1.treatment, l.sregion12, l.sregion12#1.treatment, l.sregion13, l.sregion13#1.treatment, l.sregion14, l.sregion14#1.treatment, l.sregion15, l.sregion15#1.treatment, Constant, Observations, R-squared.

Fuente: elaboración propia en base a EPH-INDEC y FIEL ajustado por precios regionales al segundo semestre de 2006. Estadísticos t-robustos entre paréntesis. *** p<0.01, ** p<0.05, * p<0.1

Cuadro 11

Estimaciones de la variación en la pobreza regional anterior y posterior a la AUH

VARIABLES	(1)	(2)	(3)	(4)	(5)	(6)	(7)	(8)	(9)	(10)	(11)	(12)	(13)	(14)	(15)	
benef_auh_total	1.2699631.5896331.7352921.4505371.7767621.3846461.3027181.5339521.8806141.5220591.6510481.9924151.5911551.8796311.1471761	(0.549)	(0.864)	2.878)**	2.373)**	2.329)**	(0.487)	(0.705)	(0.883)	(1.503)	(0.871)	(0.830)	(1.418)	(1.963)**	2.583)**	2.730)**
jubilado	1.3706121.2723231.9720521.3229961.3595321.2488101.5039511.7733431.3800501.0633401.2692981.0279371.8344331.4125201.807674	(-1.410)	(-1.313)	(-1.675)*	(-0.684)	2.824)**	(-0.990)	(-1.381)	(-0.596)	(-1.474)	(-1.939)*	(-0.951)	(-1.398)	(-1.270)	(-1.958)*	(-1.264)
informal	1.3350511.4682891.5837901.5512931.2865461.5436301.7110481.6316611.3766701.6525821.7689431.3943281.9457861.7667081.535590	(0.834)	(1.030)	2.572)**	3.011)**	(1.461)	(0.933)	(1.594)	(1.354)	(0.925)	(1.390)	(1.433)	(0.775)	3.601)**	3.009)**	2.087)**
primaria_completa	1.6894521.6342211.3710801.1056381.0068741.2887921.8396301.5174781.9438861.5996701.5070031.2520631.6979611.7579341.669866	1.981)**	(0.508)	3.068)**	3.605)**	(1.813)**	(-0.148)	(0.919)	(1.433)	(0.781)	(0.540)	(0.316)	(0.164)	3.352)**	(1.185)	(0.981)
secundaria_incompleta	1.7482711.6010521.5562781.1188961.5814811.3141011.3368481.5995091.0967581.5250661.1322561.5314811.1495561.4129541.171061	(-0.718)	(-1.157)	(-0.976)	(-0.288)	(-1.149)	(-0.697)	(-1.043)	(-0.490)	(-0.105)	(-1.041)	(-0.679)	(-0.426)	(0.245)	(-0.633)	(-0.312)
desocupad	1.2854891.5751321.6053061.6726071.4130881.7543761.9398151.6915551.0873381.2429261.3252351.2747421.3244251.3746011.237954	2.802)**	2.311)**	5.337)**	3.666)**	5.666)**	(0.950)	(1.779)*	(1.008)	2.150)**	(1.797)*	(1.372)	2.273)**	3.036)**	4.287)**	3.918)**
inactivo	1.6336991.8687131.2621171.0078831.8314321.1312701.1719931.6918911.2835171.4530751.5443021.5649751.5672741.7302381.431185	2.288)**	2.029)**	4.832)**	7.417)**	5.068)**	(0.997)	(1.421)	(0.698)	(1.627)	(1.648)	(1.215)	(1.964)*	2.666)**	3.562)**	3.330)**
adultos	1.9690721.4836261.1445271.4252801.7527131.8091421.0437871.8067021.0152481.2827641.4755331.2423011.5075911.5894141.718712	(0.842)	(-0.176)	(0.092)	(-0.486)	(1.296)	(1.418)	(1.001)	(0.716)	(0.727)	(0.074)	(0.142)	(0.912)	(0.241)	(0.438)	(0.438)
menores	1.0702741.4303951.8985681.3525471.7111381.1621631.4099571.4802181.0070011.0006081.7367711.4487531.9731461.4039791.638233	(1.082)	(-0.215)	(-0.695)	2.338)**	(0.860)	(-0.063)	(0.673)	(0.849)	(0.550)	(-0.524)	(-0.398)	(-0.593)	(-0.949)	(-0.372)	(0.730)
sexo	1.6718631.3471651.1254411.1718031.9630631.4389171.7809001.2896091.6122261.5558421.5711921.5557821.8934631.3770631.054225	(1.225)	(0.299)	(1.053)	(1.106)	(-1.346)	(0.920)	(1.463)	(0.980)	(-0.198)	(0.967)	(0.877)	(-1.059)	(1.431)	(-0.645)	(-1.599)
poblacion	1.0000491.0000331.0000651.0000181.0000321.0003501.0001511.0001081.0000801.0002591.0001381.0000481.0001841.0001451.000084	(1.481)	(0.709)	3.445)**	2.109)**	(1.594)	(-1.149)	(1.170)	(1.845)*	(0.505)	(1.538)	(1.856)*	(-0.222)	5.170)**	(1.886)*	(1.948)**
1.sregion1	1.5431821.368															
1.treatment	1.0294651.0254931.0110551.0031651.0011111.0489741.0227171.0292221.0293441.0116271.0174001.0088541.0336961.0275101.010937	(1.963)**	(1.329)	(0.991)	(0.377)	(0.110)	(0.965)	(0.512)	(0.764)	(0.752)	(0.233)	(0.342)	(0.194)	(1.641)	(1.329)	(0.832)
1.sregion1#1.treatmen	1.011627(0.284)															
1.sregion2	1.344179(0.535)															
1.sregion2#1.treatmen	1.010454(-0.227)															
1.sregion3	1.7698803.396)**															
1.sregion3#1.treatmen	1.008869(0.446)															
1.sregion4	1.1097241(1.571)															
1.sregion4#1.treatmen	1.0344273.696)**															
1.sregion5	1.442594(1.533)															
1.sregion5#1.treatmen	1.008551(-0.544)															
1.sregion6	1.356004(-1.102)															
1.sregion6#1.treatmen	1.016080(-0.294)															
1.sregion7	1.087973(0.584)															
1.sregion7#1.treatmen	1.032602(0.915)															
1.sregion8	1.367905(-1.591)															
1.sregion8#1.treatmen	1.000521(-0.016)															
1.sregion9	1.195398(0.729)															
1.sregion9#1.treatmen	1.007782(-0.209)															
1.sregion10	1.077939(-0.753)															
1.sregion10#1.treatme	1.026044(0.593)															
1.sregion11	1.639729(-1.568)															
1.sregion11#1.treatme	1.011835(-0.271)															
1.sregion12	1.009020(0.055)															
1.sregion12#1.treatme	1.027209(-0.662)															
1.sregion13	1.7549555.031)**															
1.sregion13#1.treatme	1.030660(-1.680)*															
1.sregion14	1.2458992.791)**															
1.sregion14#1.treatme	1.041137(-2.079)**															
1.sregion15	1.4667381(1.898)**															
1.sregion15#1.treatme	1.015885(-1.137)															
Constant	1.9205681.3654831.6844571.1497981.1537751.9381821.2508881.9540911.8352601.1049721.8461031.3128931.3936601.1863711.190208	-2.158)**	(-0.563)	-2.001)**	3.499)**	(0.107)	(-0.876)	-1.985)**	(-1.840)*	(-0.499)	(-1.002)	(-1.145)	(1.146)	-2.255)**	(-0.140)	(0.175)
Observations	192	192	192	192	192	192	192	192	192	192	192	192	192	192	192	
R-squared	0.613	0.522	0.789	0.903	0.796	0.356	0.541	0.608	0.618	0.459	0.524	0.554	0.793	0.730	0.793	

Fuente: elaboración propia en base a EPH-INDEC y FIEL ajustado por precios regionales al segundo semestre de 2006. Estadísticos t-robustos entre paréntesis. *** $p < 0.01$, ** $p < 0.05$, * $p < 0.1$

Cuadro 12

Estimaciones de la variación en la escolaridad regional anterior y posterior a la AUH

VARIABLES	(1)	(2)	(3)	(4)	(5)	(6)	(7)	(8)	(9)	(10)	(11)	(12)	(13)	(14)	(15)
benef_auh_total	1.452023).221037).297717).033492).470442).331181).538356).194842).503222).444741).006879).2200650).2316094).461755).170287														
informal	5.532)**2.537)**2.908)** (0.255) 4.101)**4.544)**6.006)**2.385)**4.782)**4.906)** (0.068) 2.052)**(2.135)**3.860)** (1.190)														
primaria_completa).243636).183440).218815).077844).235399).232503).389432).188226).273498).317674).088266).2034780).2440610).249190).154351														
secundaria_incompleta	5.428)**3.371)**3.411)**(-1.158)3.525)**5.132)**6.146)**3.874)**4.241)**4.991)**(-1.554)2.725)**-3.832)**3.013)**-1.974)**														
adultos	1.387009).366042).095046).466286).524430).197626).123101).385144).542702).204685).315072).7031110).0.034882).038494).564389)														
sexo	(1.800)**(1.694)**(0.453)2.632)**2.234)**(0.870) (-0.629)2.438)**2.023)**(-1.052) (1.594) 2.463)** (-0.195) (-0.161)2.469)**														
1.sregion1	.038191														
1.treatment).004704).007873).019189).006125).000615).010021).001867).017262).027900).016589).008944).0048630).0103692).007667).003987)														
1.sregion1#1.treatment	(-0.965) (-1.430)3.402)**(-1.267) (-0.113)2.318)** (0.350) 4.468)**5.645)**2.786)**(-1.363) (-0.804) (-1.560) (-1.088) (0.773)														
1.sregion2	.016970														
1.sregion2#1.treatment	(0.930)														
1.sregion3	.004390														
1.sregion3#1.treatment	(-0.607)														
1.sregion4	.012354														
1.sregion4#1.treatment	(1.579)														
1.sregion5	.004859														
1.sregion5#1.treatment	(0.740)														
1.sregion6	.027028														
1.sregion6#1.treatment	4.397)**														
1.sregion7	.000097														
1.sregion7#1.treatment	(0.021)														
1.sregion8	.044428														
1.sregion8#1.treatment	2.897)**														
1.sregion9	.014838														
1.sregion9#1.treatment	3.692)**														
1.sregion10	.017406														
1.sregion10#1.treatment	3.892)**														
1.sregion11	.032370														
1.sregion11#1.treatment	3.525)**														
1.sregion12	.017015														
1.sregion12#1.treatment	3.505)**														
1.sregion13	.058194														
1.sregion13#1.treatment	4.804)**														
1.sregion14	.017590														
1.sregion14#1.treatment	4.260)**														
1.sregion15	.000647														
1.sregion15#1.treatment	(-0.039)														
1.sregion16	.020680														
1.sregion16#1.treatment	3.814)**														
1.sregion17	.019890														
1.sregion17#1.treatment	(1.955)**														
1.sregion18	.002032														
1.sregion18#1.treatment	(-0.338)														
1.sregion19	.004734														
1.sregion19#1.treatment	(0.271)														
1.sregion20	.005491														
1.sregion20#1.treatment	(0.839)														
1.sregion21	.021893														
1.sregion21#1.treatment	(-1.417)														
1.sregion22	.001516														
1.sregion22#1.treatment	(-0.225)														
1.sregion23	.002384														
1.sregion23#1.treatment	(-0.320)														
1.sregion24	.008121														
1.sregion24#1.treatment	(-1.415)														
1.sregion25	.048502														
1.sregion25#1.treatment	3.222)**														
1.sregion26	.002648														
1.sregion26#1.treatment	(-0.400)														
1.sregion27	.074142														
1.sregion27#1.treatment	4.280)**														
1.sregion28	.002882														
1.sregion28#1.treatment	(0.515)														
Constant	1.374878).928164).762364).864494).658242).612819).914595).024163).194010).050082).066820).8201690).5555831).051118).313157)														
	2.070)**2.248)**1.988)**2.225)**1.986)**2.084)*3.771)**(-0.106) (0.715) 2.624)** (0.142) 2.203)** (1.309) 3.091)** (0.848)														
Observations	192	192	192	192	192	192	192	192	192	192	192	192	192	192	192
R-squared	0.290	0.454	0.378	0.320	0.617	0.431	0.367	0.308	0.613	0.214	0.330	0.304	0.241	0.291	0.528

Fuente: elaboración propia en base a EPH-INDEC y FIEL ajustado por precios regionales al segundo semestre de 2006. Estadísticos t-robustos entre paréntesis. *** $p < 0.01$, ** $p < 0.05$, * $p < 0.1$