

Seminario-Taller

La estructura productiva argentina. Evolución reciente  
y perspectivas



NACIONES UNIDAS

CEPAL

# NUEVOS TEMAS MACRO Y MICROECONÓMICOS ASOCIADOS A CRECER EN BASE A RECURSOS NATURALES

Jorge Katz

---

Buenos Aires, 1-3 octubre de 2014

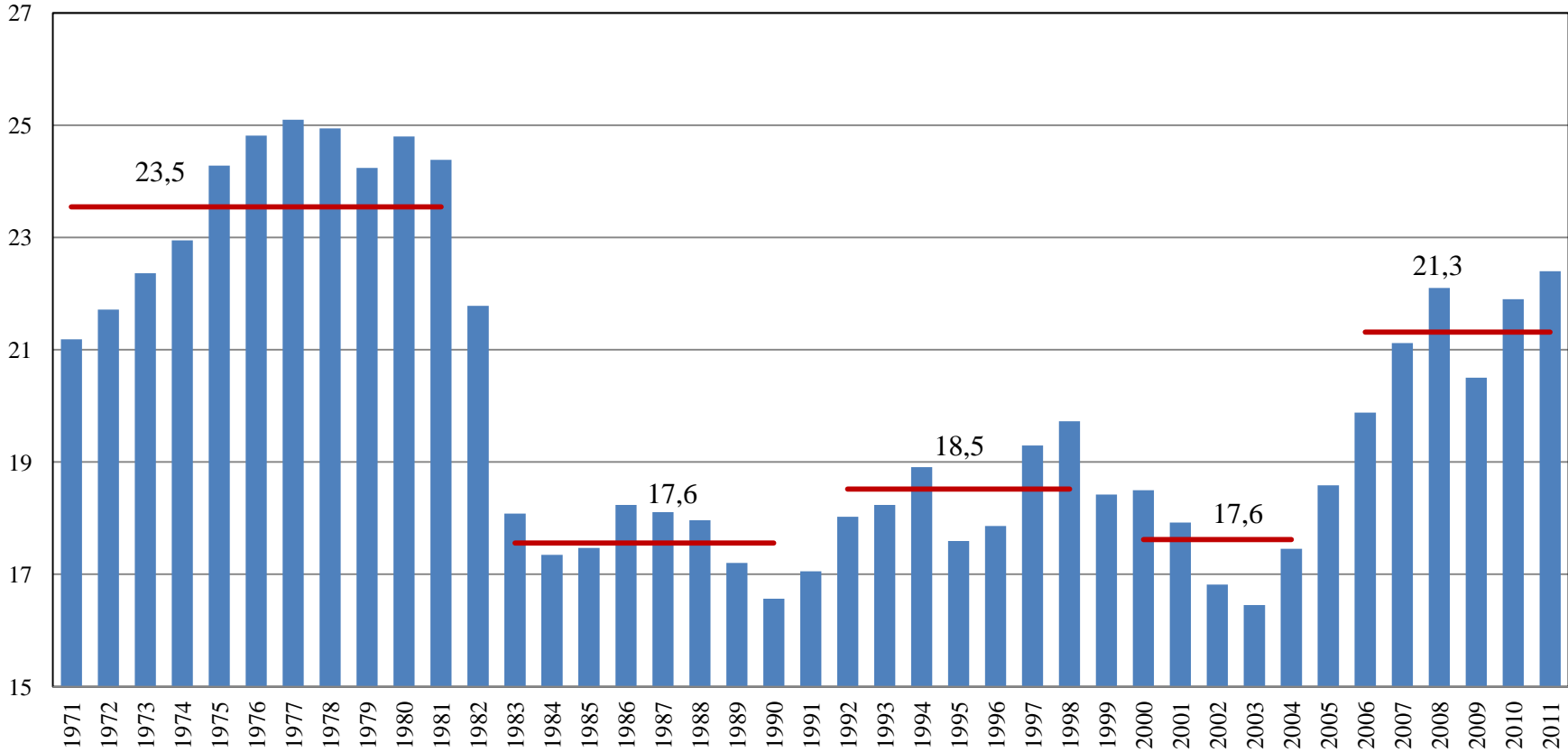
## Los temas centrales de esta presentacion

- 1. 'Hechos estilizados'.
- 2. Regimenes alternativos de politica macro: Brasil, Chile, Argentina.
- 3. Lo macro es condicion necesaria pero no suficiente para cerrar la brecha relativa internacional.
- 4. Crecer en base a una mayor explotacion de los recursos naturales y la Tragedia de los Comunes.
- 5. Cambio estructural e inclusion social en el marco del equilibrio del balance estructural de la economia

## Algunos 'hechos estilizados'

- 1. Ha caído la tasa de formación de capital vis a vis los 1970's.
- 2. La volatilidad macro ha aumentado.
- 3. La economía se ha reestructurado hacia recursos naturales y servicios.
- 4. Los términos del intercambio han sido los más altos en un siglo por el 'efecto China', pero el impacto en la industria ha sido negativo.
- 5. Han aparecido fenómenos de Enfermedad Holandesa y de 'Tragedia de los Comunes'.
- 6. La importación de bs.de K ha ido sustituyendo los gastos de I&D locales y la producción de equipos.
- 7. Faltan instituciones de protección ambiental y de inclusión social y eso afecta la sustentabilidad y equidad del modelo de crecimiento, hoy basado en la expansión de la frontera de explotación de los recursos naturales.
- 8. Pese a la existencia de múltiples programas de política industrial y tecnológica el Sistema Innovativo Nacional no ha jugado un papel importante en los 2000's. La expansión de la explotación de los recursos naturales requiere mayor esfuerzo del SIN en lo biológico, genético y de manejo ambiental.

# Gross capital formation in LA 1970-2011

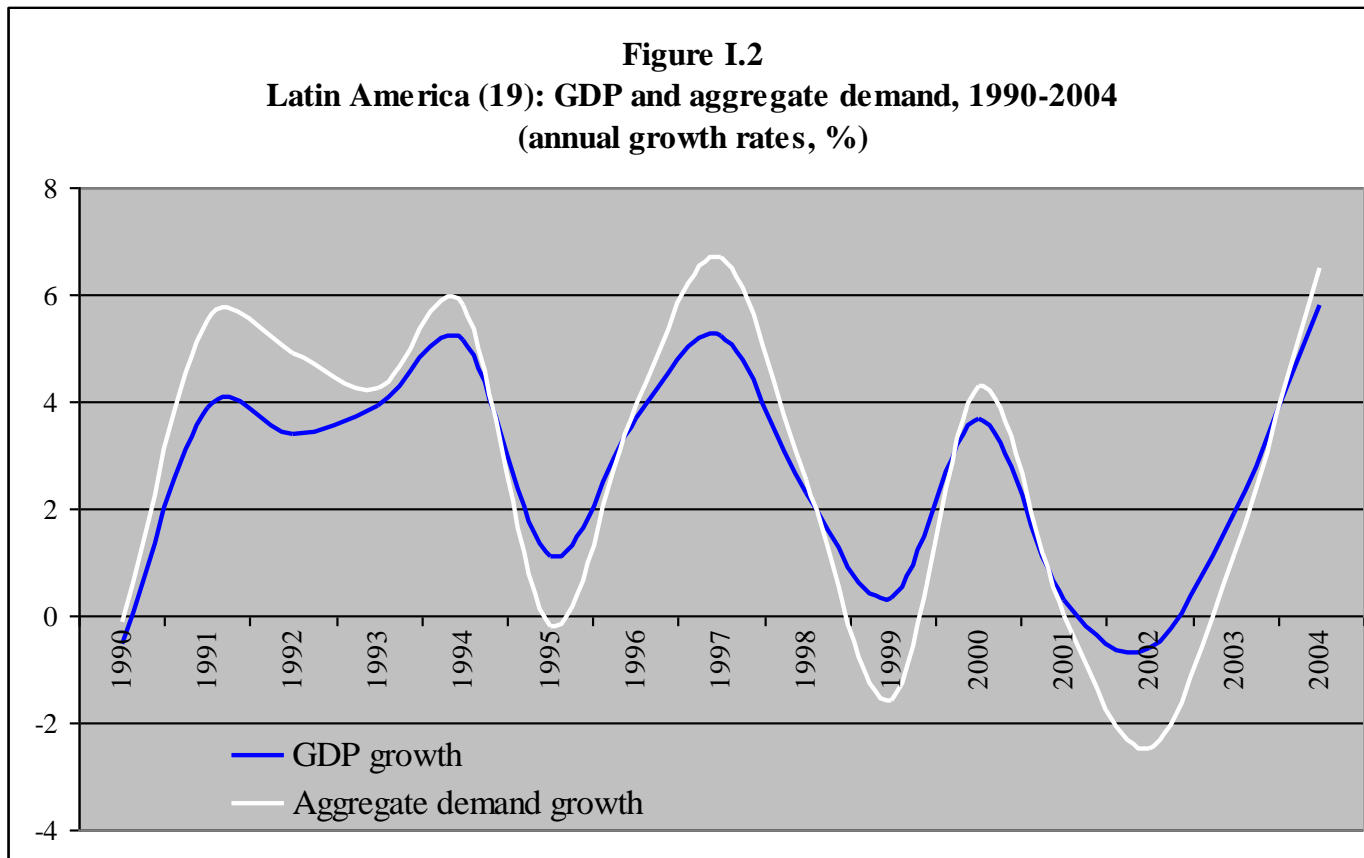


Fuente: Basado en datos de CEPAL.

Source: R. French Davis

# Latin American macro volatility.

(Macro volatility induces a 'defensive' micro of low I and R&D expenditure)



Source: R.Ffrench Davis

## CHANGES IN INDUSTRIAL STRUCTURE RESULTING FROM TRADE LIBERALIZACION AND MARKET DE-REGULATION POLICIES.

	Argentina		Brasil		Chile		Colombia		México	
	1970	1996	1970	1996	1970	1996	1970	1996	1970	1996
<b>I</b>	15.6	13.1	18.8	22.8	14.9	10.2	10.7	10.5	13.3	13.9
<b>II</b>	9.9	12.1	9.9	8.7	7.7	2.0	2.9	6.5	5.5	10.8
<b>III+IV</b>	36.2	45.7	35.8	42.4	43.2	56.2	45.7	51.2	46.8	46.5
<b>V</b>	38.2	29.0	35.5	26.1	34.2	31.6	40.7	31.8	34.4	28.8

**I** Industria metalmecánica (excluyendo automóviles, CIIU 381,382,383,385);

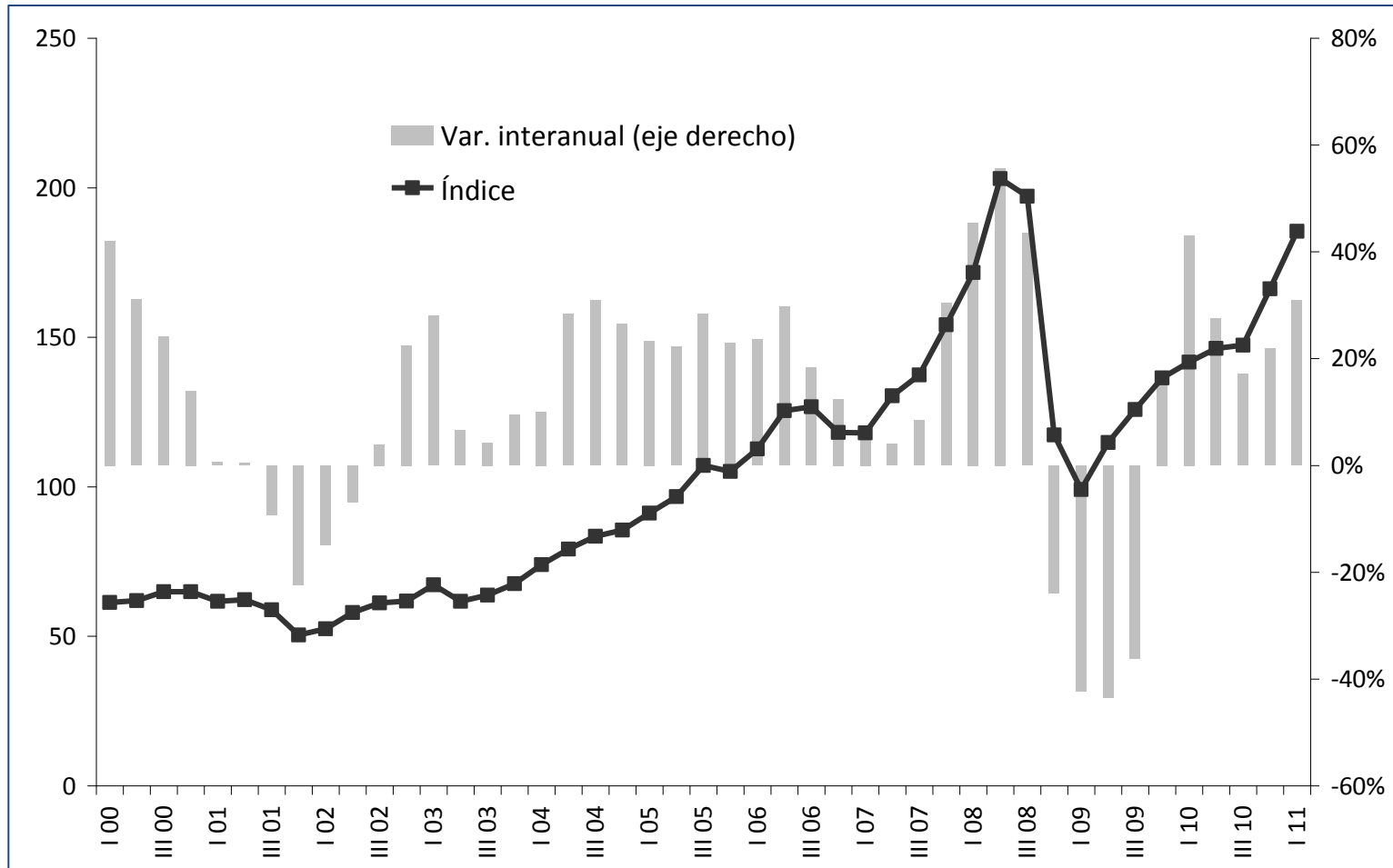
**II** Equipo de transporte (CIIU 384)

**III+IV** Alimentos, bebidas y tabaco (CIIU 311,313,314); (en el caso chileno, CIIU 372 ha sido excluido);  
y IV Industrias procesadoras de recursos naturales (CIIU, 341, 351, 354, 355, 356, 371, 372)

**V** Industrias “tradicionales” intensivas en mano de obra (CIIU 321, 322, 323, 324, 331, 332, 342, 352, 361, 362, 369, 390.

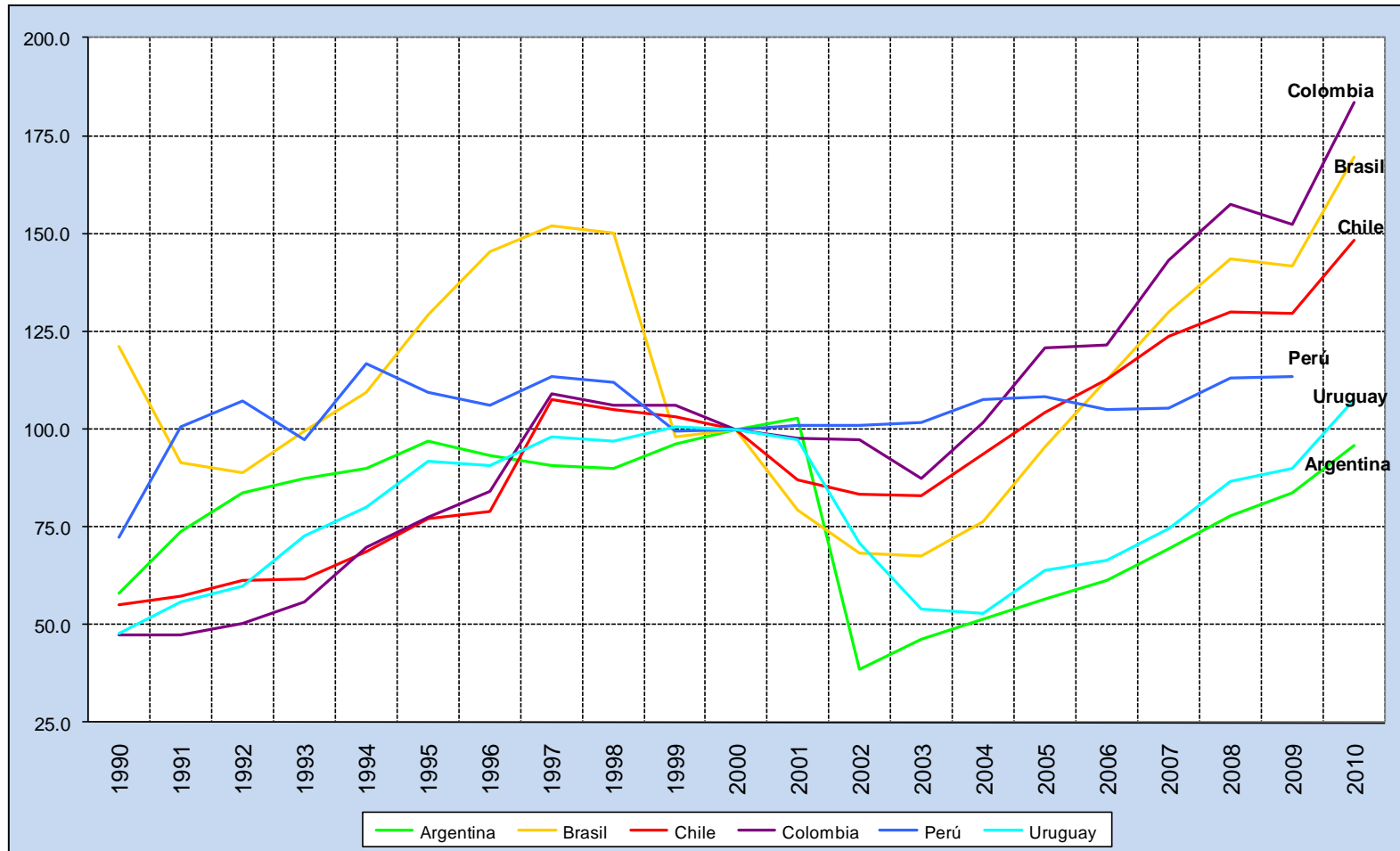
# Commodity prices 2000-2011

(Is China a 'bubble' or a new model of the world economy?)



Source: R.Jenkins

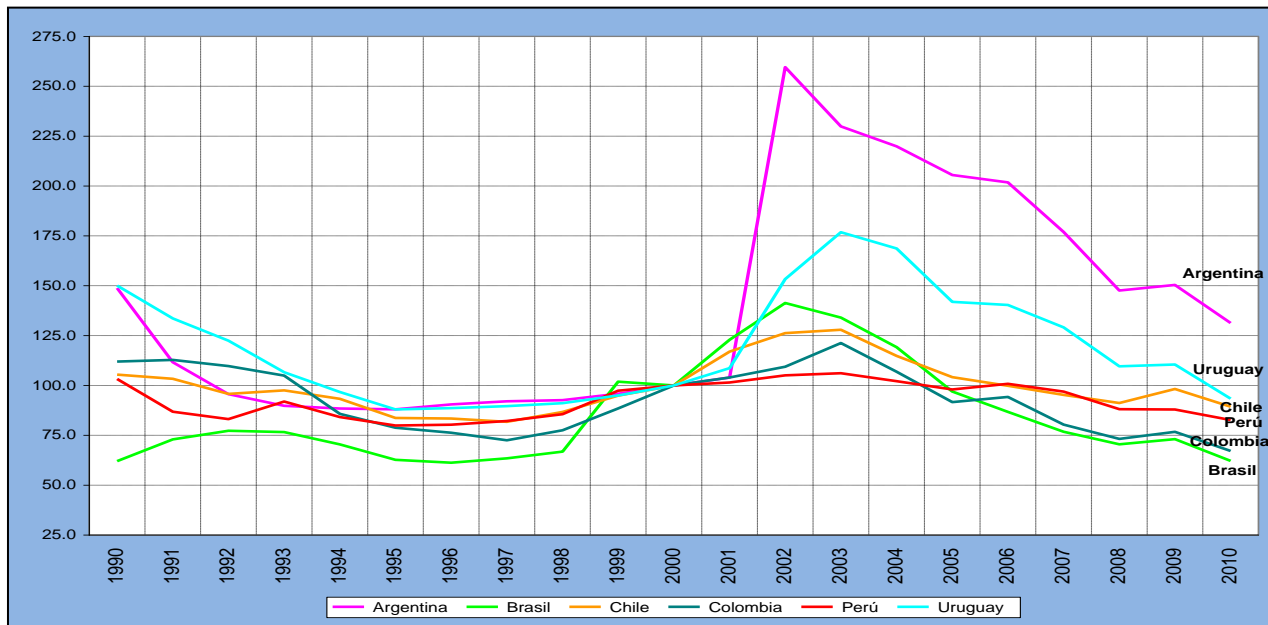
# Unit labor costs 100=2000



Source: R.Frenkel and M.Rapetti.

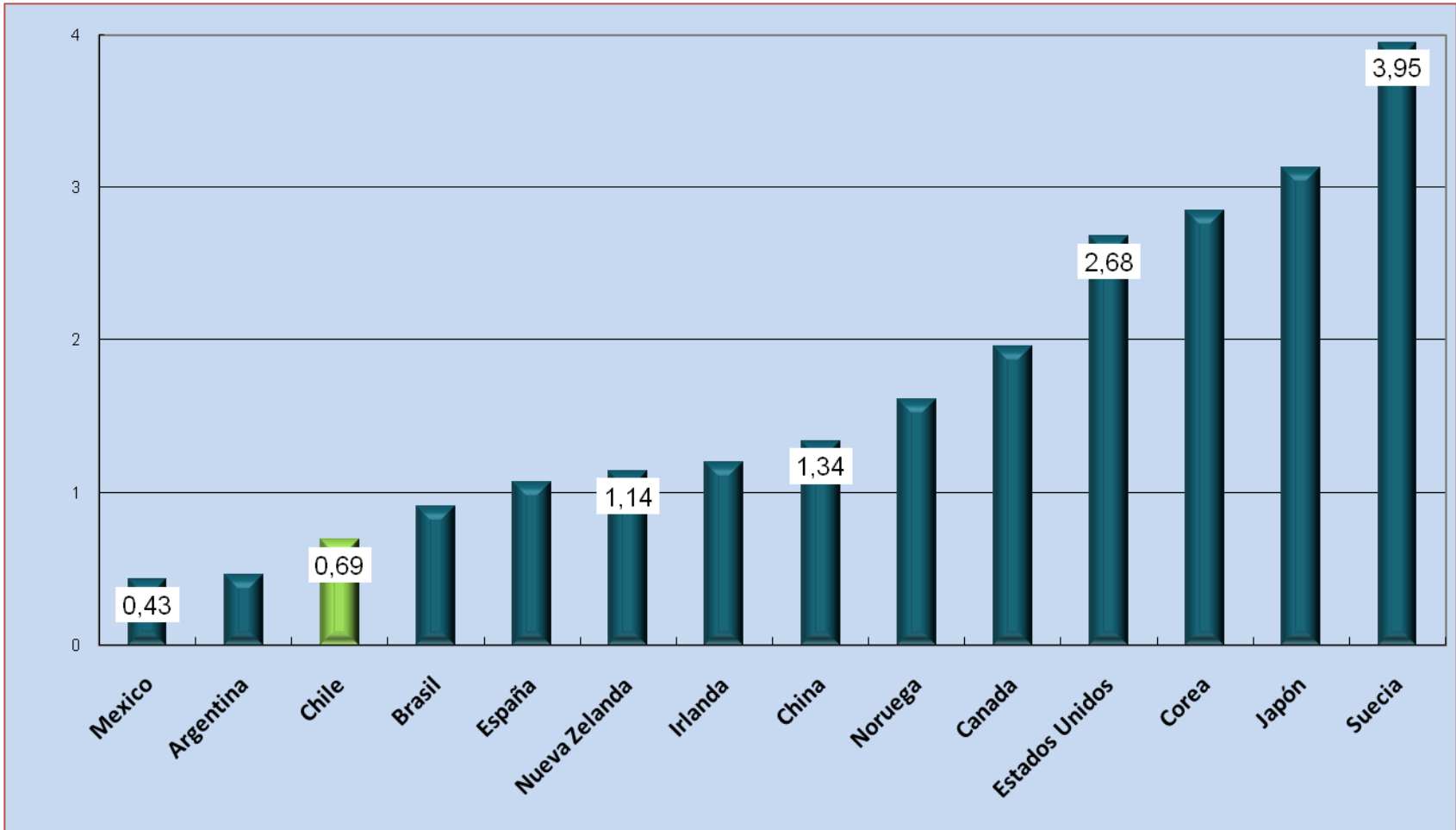


# Real exchange rates vis a vis USA



Source: (R.Frenkel and M.Rapetti, 2011)

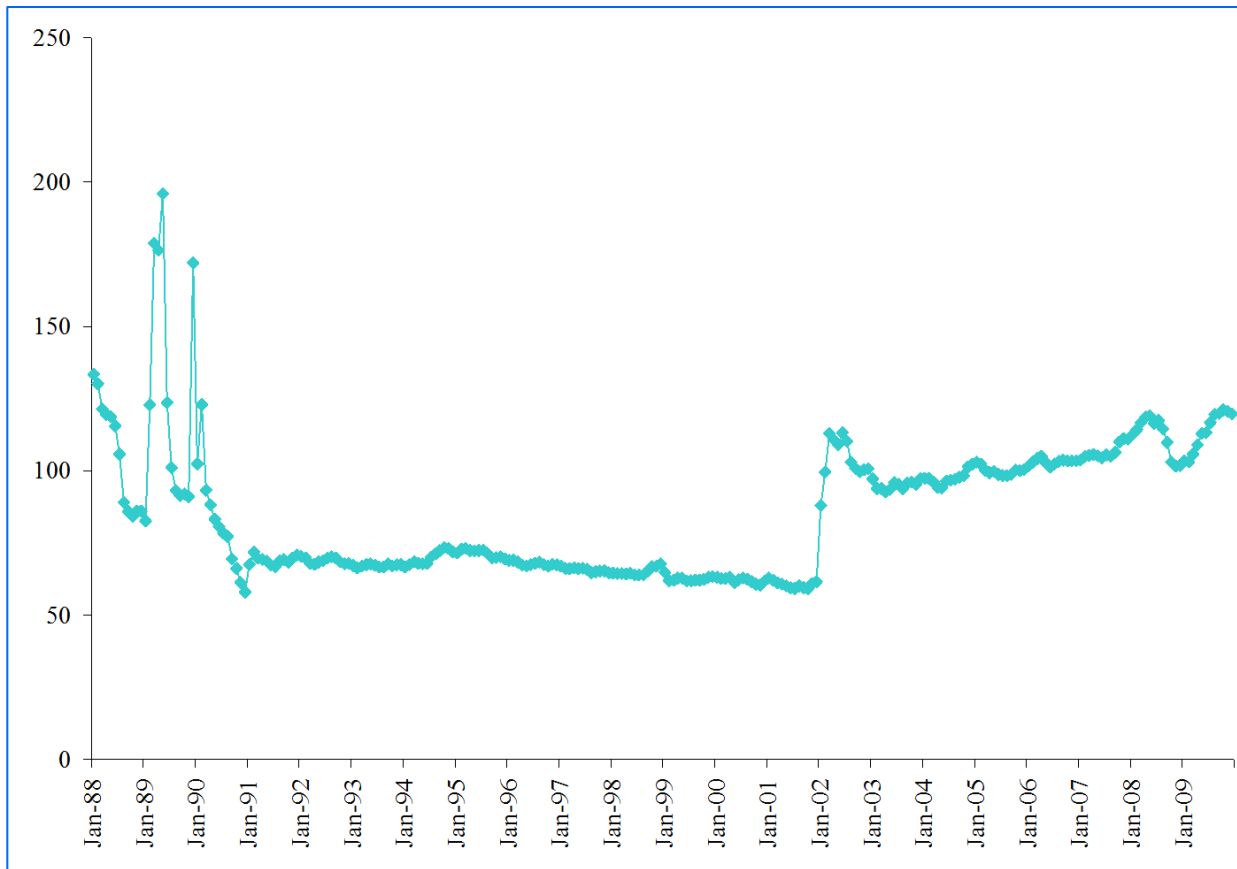
# Low R&D expenditure as a % of GDP, and little incidence upon domestic growth.



Tipo de cambio y regimenes de politica macroeconomica.  
Análisis comparativo de Brasil, Chile y Argentina.

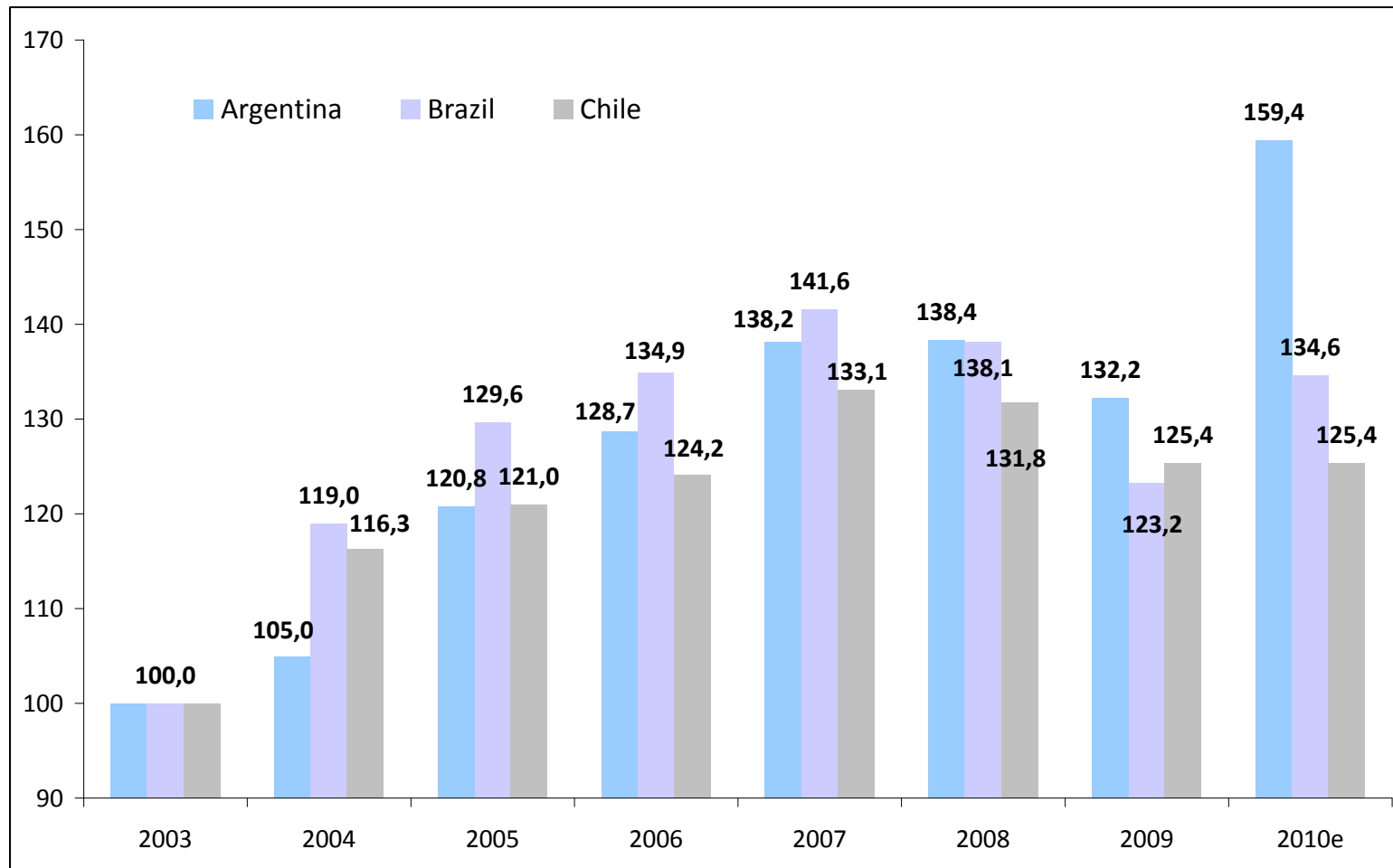
- Brasil y Chile optan por un régimen de metas de inflación en tanto que Argentina lo hace por un tipo de cambio alto y competitivo, tras la convertibilidad.
- Brasil y Chile experimentan apreciación cambiaria y al agotarse la distancia entre producto potencial y real Argentina entra en una fase alta inflación.
- Ninguno de los tres países – pese a las diferencias de manejo macro – logra cerrar la brecha relativa de productividad vis a vis la frontera tecnológica externa. Lo macro aparece como condición necesaria pero no suficiente para el cierre de dicha brecha.

## Argentina: exchange rate management after the currency board regime.



Source: Katz & Bernat, 2011

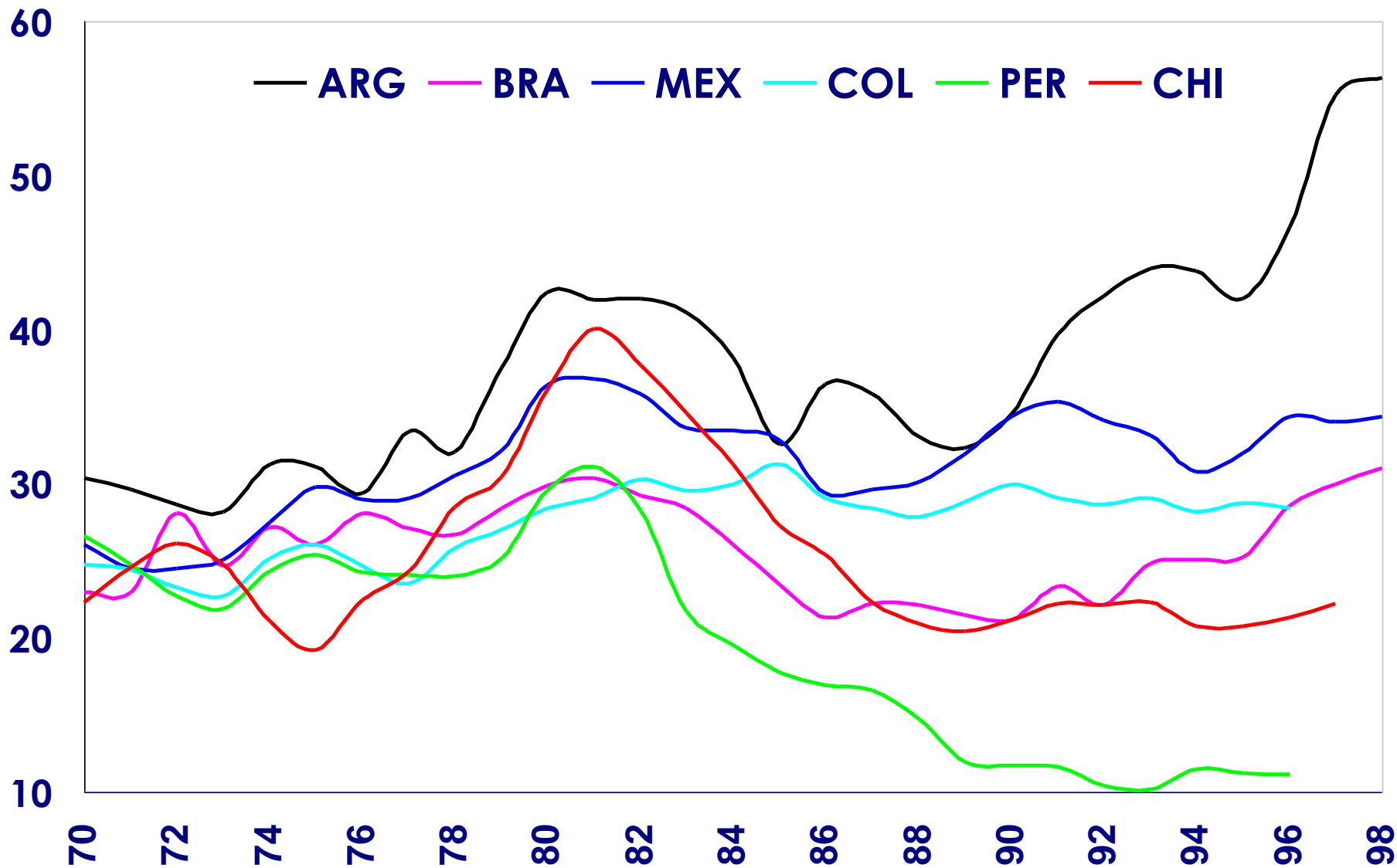
# Exports and the exchange rate. (Argentina, Brasil Chile)



Source: Katz & Bernat, 2011



**Ninguno de los tres países – Brasil, Chile o Argentina – logra cerrar la brecha relativa de productividad vis a vis la frontera internacional.**



Contrary to the above, the productivity gap has been considerably reduced in natural resource based activities.

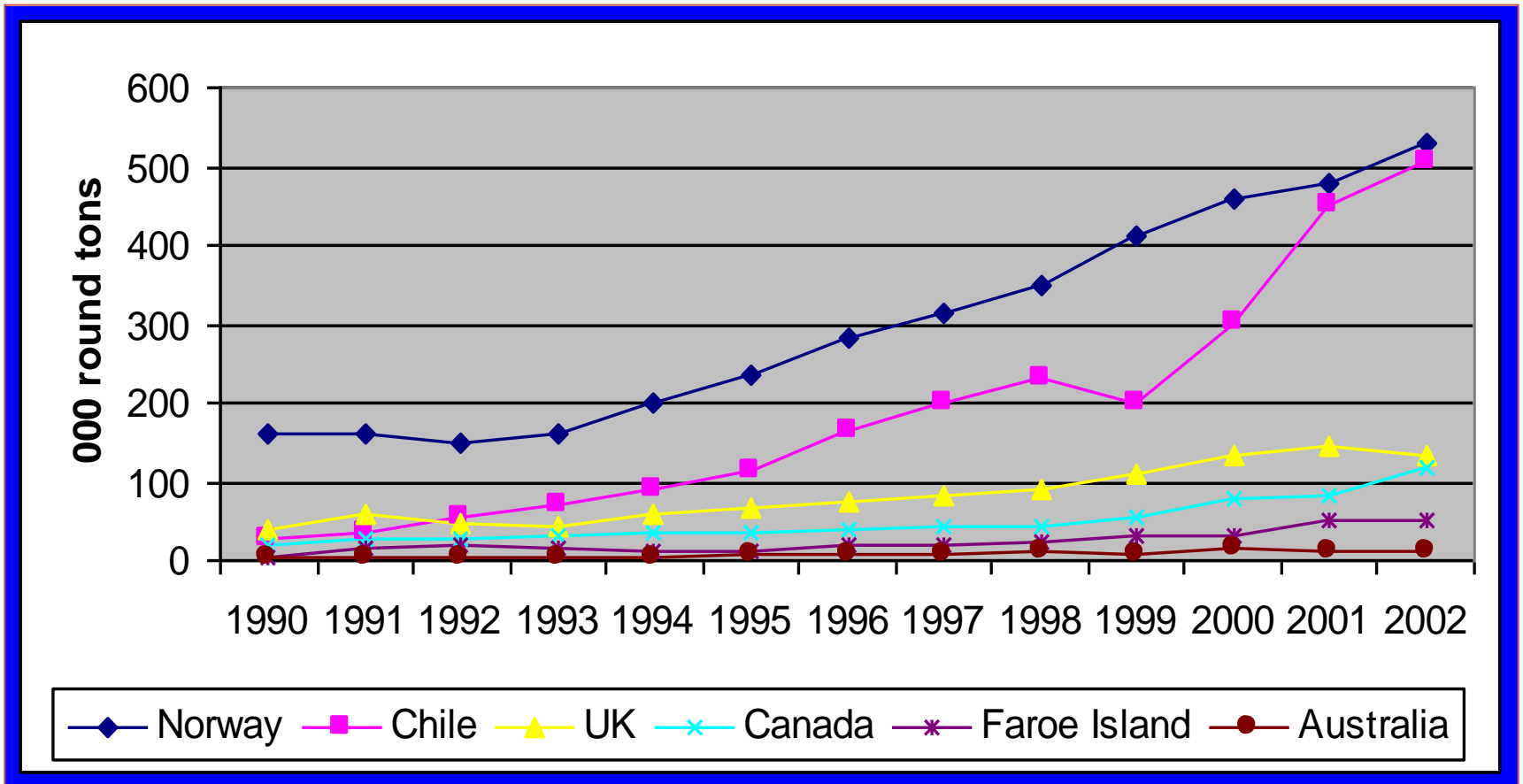
A quick overview:

1. Agricultural products :  
Soybean, wheat, maize.
2. Mining activities.
3. Oil and gas.
4. Aquaculture.
5. Forestry products
6. Horto, fruticulture & wine.

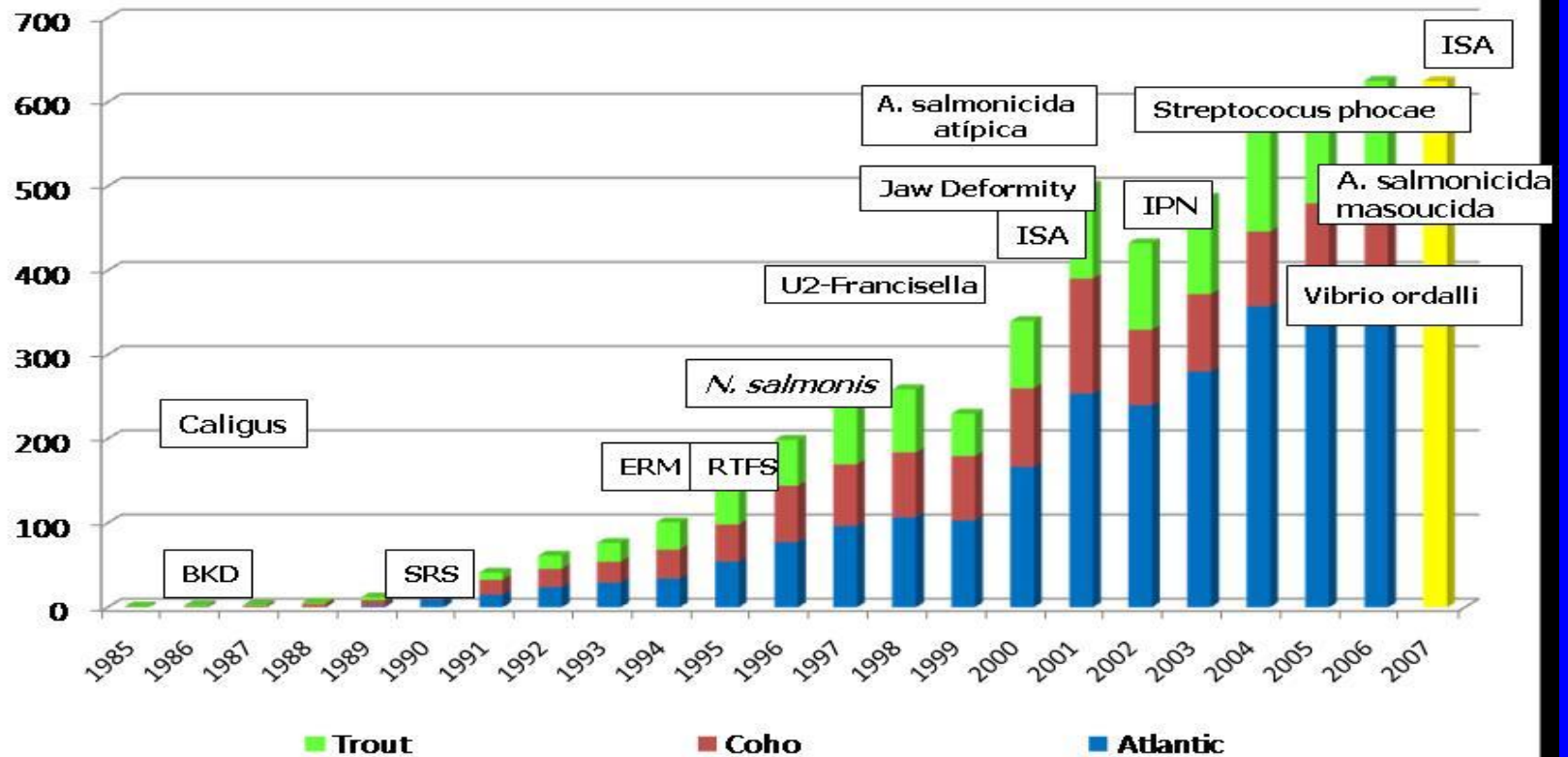
Large Intra-sectoral productivity differentials remain, though. New roles for the Innovation System, University research and extensionism



‘Catching up’ con la frontera internacional y tragedia de los comunes.  
El caso de la salmonicultura Chilena en los 2000’s.



## Expansion del ritmo de explotación del recurso y respuesta de la ecología.



## Temas que afectan hoy el sendero de crecimiento de los países emergentes.

### China y sus nuevos roles en el mercado mundial.

1. China es hoy la mayor fuente de demanda por commodities industriales. Afecta los precios de aquellos y los terminos de intercambio de los LDCs..
2. China es hoy la principal fuente de oferta de bienes industriales de contenido tecnologico bajo y medio. El balance comercial de muchos LDCs se ha vuelto fuertemente deficitario.
3. Entre 2000 y 2013 el comercio entre LA y China crecio 20 veces de 12 billions a 288 billion.
4. China esta ahora entrando a los mercados de capital y energia, tomando tierra agricola en arriendo, reservas gasiferas, etc.
5. China es hoy mas importante que US o EC. en muchos paises de AL. La elasticidad del GDP China/Chile en es 0.3% y similar en otros paises.
6. China esta cambiando sus prioridades hacia el consumo interno. Que impacto tendra esto en distintos paises de la region es algo todavia poco estudiado.

# Creecer en un mundo mas volatil y con una macro mas abierta, des-regulada y basada en recursos naturales..

1. La apertura externa indujo el retorno a las ventajas comparativas naturales., redujo el ritmo de acumulaci3n, aumento la turbulencia macro y dejo a los pa3ses con menores grados de libertad en la formulaci3n de su pol3tica interna.
2. El uso del modelo de 'metas de inflaci3n' y la b3squeda del equilibrio financiero de corto plazo se ha generalizado.
3. La apreciaci3n cambiaria a llevado a la comoditizacion de la producci3n y las exportaciones.
4. La importaci3n de bienes de K ha desplazado a los esfuerzos tecnol3gicos locales. El balance comercial es deficitario.
5. Han crecido los problemas de sustentabilidad ambiental y de exclusi3n social pese a que el crecimiento se ha acelerado.
6. La industria ha perdido terreno relativo y el precio internacional de los commodities induce la expansi3n de la frontera de explotaci3n de los recursos naturales.

# Monetary, fiscal and exchange rate policies, dynamic comparative advantages and social inclusiveness

(R.Frenkel, 2008; M.Rapetti 2009) .

- A SCRER favors economic growth and employment creation but it creates inflationary pressure
- Such pressure has to be controlled through active fiscal and monetary policies.
- These policies should aim at reducing the impact of the external financial cycle and local uncertainty maintaining the structural fiscal and monetary balance of the economy, but simultaneously creating fiscal space to induce the building up of local capabilities and competitiveness, on the one hand, and social inclusiveness, on the other.
- This requires coordinated short term macro policies – interest, exchange rate and monetary interventions aiming to keep inflation at bay and to sustain the SCRER - and long term fiscal expenditure building up structural change and competitiveness and simultaneously caring for inclusiveness and equity. (Education, health, IT connectivity, and else)

## Short term equilibrium and long term structural transformation

1. A bridge needs to be build between short and long term forces, acknowledging macro & micro interdependencies. In other words, managing aggregate demand and keeping inflation at bay, on the one hand, and inducing structural change and capacity building, and social inclusiveness and equity, on the other.
2. The present Chilean experiment can be looked at as trying to combine both these areas of public policy making. It shows, however, that different sectors of society tend to respond differently to the policy package. Given the above:
3. How can structural change and inclusiveness be attained in a democratic setting?