

# La dinámica demográfica de América Latina y su impacto en la fuerza de trabajo

---

Simone Cecchini  
Director, Centro Latinoamericano y Caribeño de Demografía (CELADE) -  
División de Población de la CEPAL

5 de marzo de 2024



NACIONES UNIDAS

CEPAL

---

Lanzamiento del Observatorio Demográfico América Latina y el Caribe 2023

# Introducción

---

- Observatorio Demográfico 2023 ilustra el **impacto de la dinámica demográfica en la fuerza de trabajo** para 20 países de América Latina.
- Fuerza de trabajo: **población de 15 años y más que está en situación de ocupación o desocupación.**
- Entender cómo la dinámica demográfica afecta la fuerza de trabajo y el perfil de los trabajadores es esencial para **analizar los mercados laborales de la región** y elaborar recomendaciones de política pública.
- En ALC actualmente las cohortes más numerosas son las de personas jóvenes y adultas: los mercados laborales están sometidos a una **presión poblacional** que continuará durante los próximos años. La absorción de la **mano de obra adicional** seguirá constituyendo un gran reto.
- **Estimaciones y proyecciones de la fuerza de trabajo, por sexo, edad y área de residencia** (urbana y rural) para el período **1980-2050.**

# Fuentes de información

---

- Información proveniente de **censos de población y encuestas de hogares y empleo**.
- **Modelo** que considera las tendencias observadas en cada país para determinar las tasas de participación para diferentes grupos de edad y para la población urbana y rural.
- La metodología utilizada **no tiene como objetivo estimar y proyectar el impacto de la actividad económica** en la fuerza de trabajo.
- Es un ejercicio para ilustrar el efecto de los **cambios demográficos** y de las **variaciones de las tasas de participación por sexo y grupos de edad** en la fuerza de trabajo.
- En el **anexo** del OD 2023 se detalla la metodología utilizada para las estimaciones y proyecciones y las fuentes de datos consultadas de cada país.

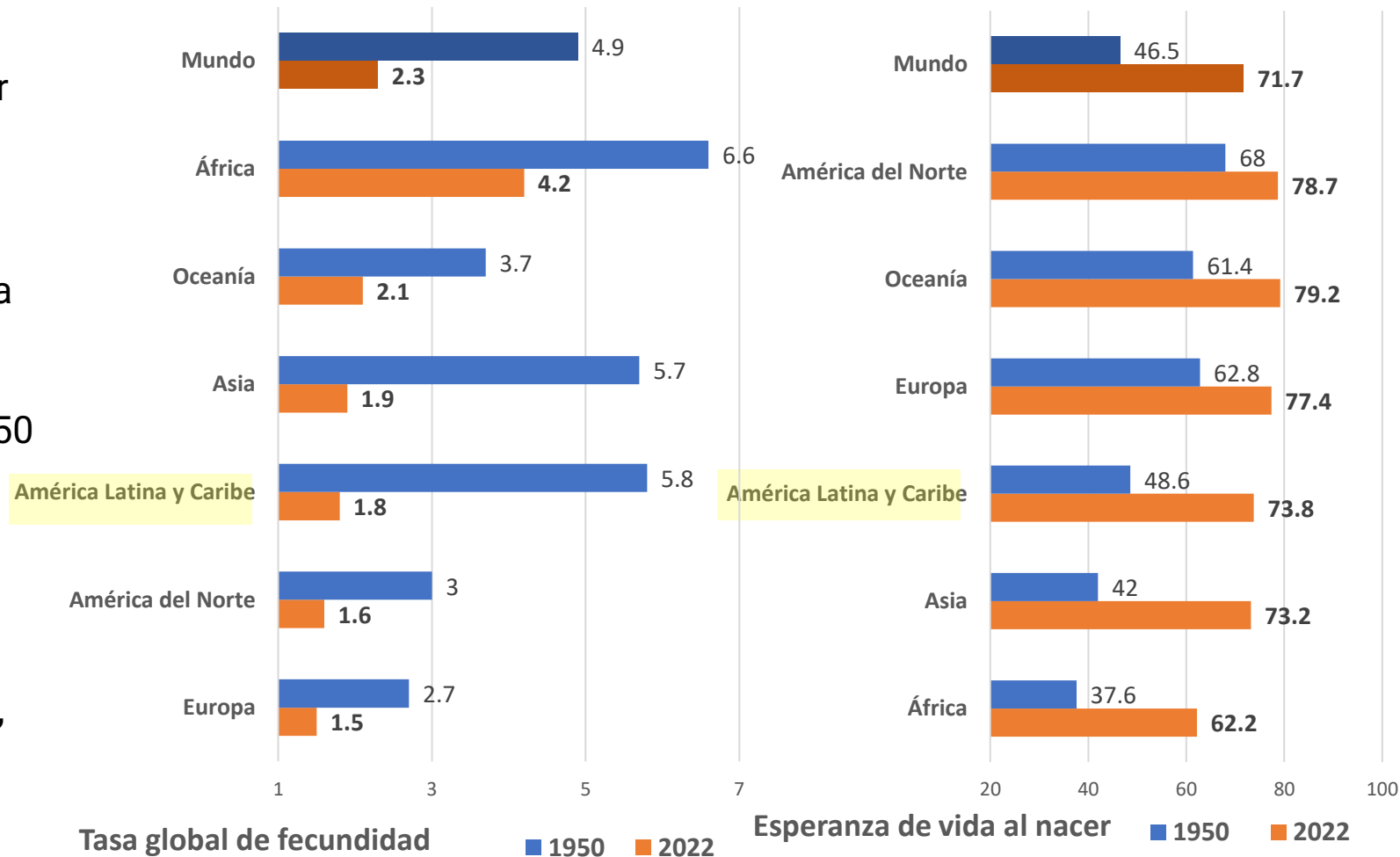


# Cambio demográfico acelerado y sin precedentes

- En ALC, la transición demográfica ha ocurrido de manera más **acelerada** que en otras regiones del mundo.
- En 1950, la región presentaba la segunda mayor **tasa global de fecundidad** del mundo (5,8 hijos nacidos vivos por mujer), apenas por debajo de África (6,6). En 2022, la región registró la tercera tasa más baja del mundo (**1,8**).
- **Esperanza de vida al nacer**: de 48,6 años en 1950 a **73,8** años en 2022.
- La **estructura por edades** de la población ha cambiado notoriamente
- **Edad media** de la población: **30,6 años en 2022**, cifra muy similar al promedio mundial de 30,2 años.

## Tasa global de fecundidad (TGF) y esperanza de vida al nacer (e0) por regiones y mundo en 1950 y 2022

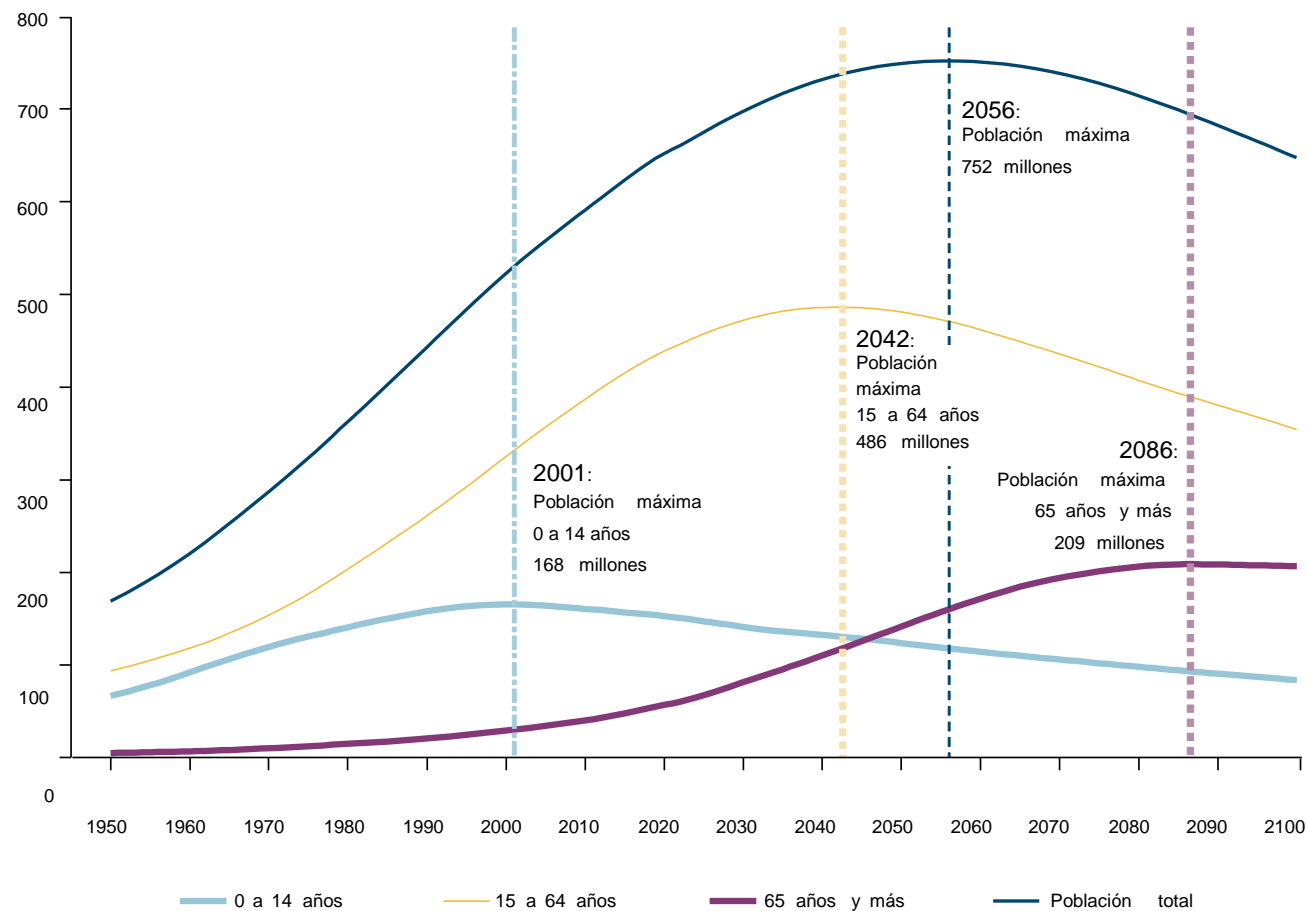
(En número de hijos nacidos vivos por mujer y años)



# La población de 15 a 64 años sigue creciendo

- En menos de 40 años, el tamaño de la población de 15 a 64 años se ha duplicado: de 220,2 millones de personas en 1983 a 442,6 millones de personas en 2022. Población 15-64 años seguirá creciendo y alcanzará su máximo en 2042
- La población de 0 a 14 años llegó a su máximo en 2001.
- La población de 65 años y más llegará a su máximo en 2086, con 209 millones de personas.
- Heterogeneidad entre países, que se encuentran en distintas fases de la transición demográfica.

América Latina y el Caribe: población total a mitad de año por grupos de edad, estimada y proyectada, 1950-2100  
(En millones de personas)



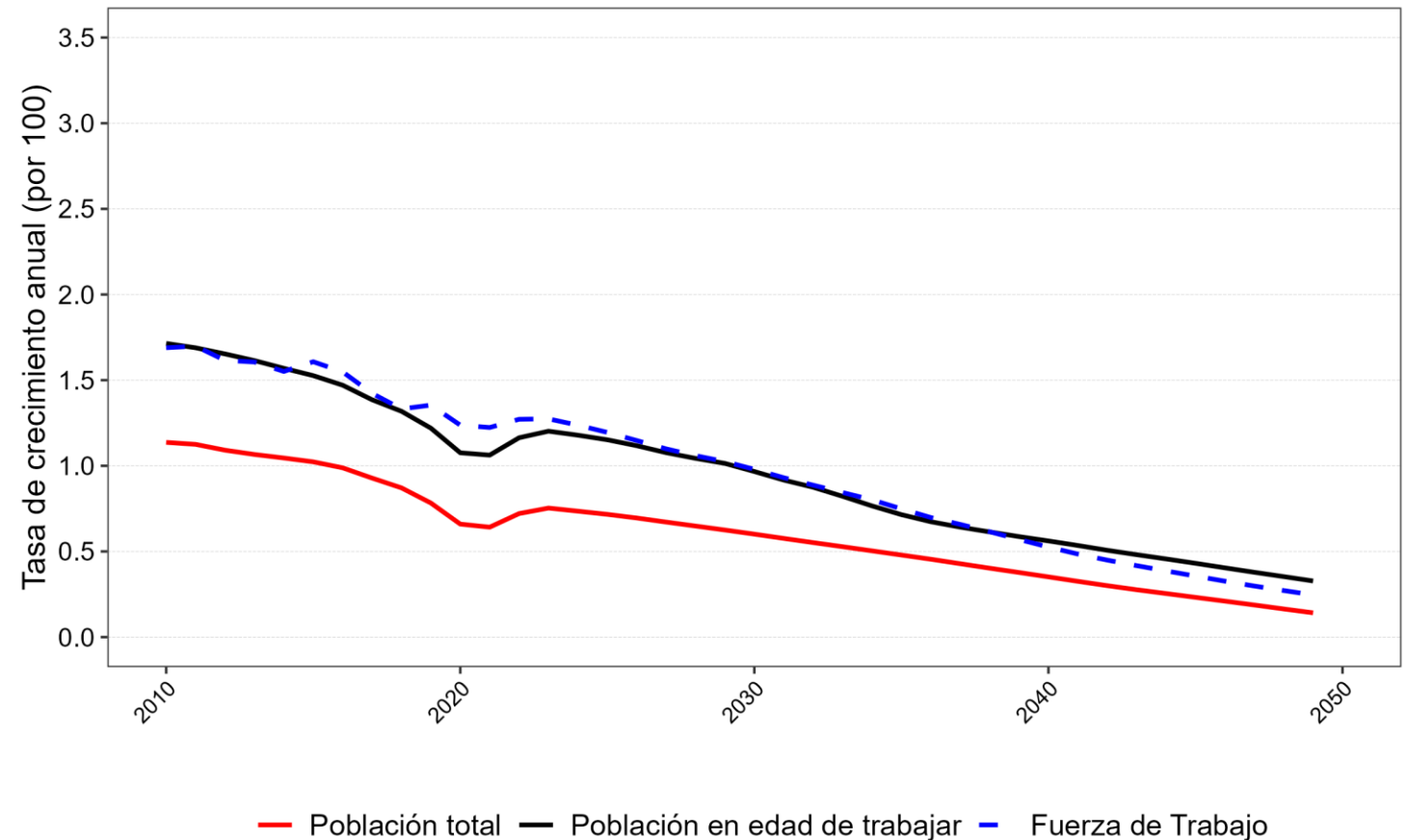
Fuente: Centro Latinoamericano y Caribeño de Demografía (CELADE)-División de Población de la Comisión Económica para América Latina y el Caribe (CEPAL), revisión 2022, y Naciones Unidas, *World Population Prospects, 2022* [en línea] <https://population.un.org/wpp/>.



# Hasta 2039 se prevé que el crecimiento de la fuerza de trabajo será superior al de la población en edad de trabajar

- La tasa de crecimiento de la fuerza de trabajo es **muy similar** a la tasa de crecimiento de la población en edad de trabajar.
- Sin embargo, de 2015 a 2039, el **crecimiento de la fuerza de trabajo** es superior al crecimiento de la población en edad de trabajar.
- En **2039**, se proyecta un cruce entre las dos tasas de crecimiento, y el **crecimiento de la fuerza de trabajo** pasa a ser **inferior al de la población en edad de trabajar**, pero todavía es mayor que el crecimiento poblacional.

**América Latina (20 países): tasas de crecimiento anual de la población total, la población en edad de trabajar y la fuerza de trabajo, 2010-2050**  
(En porcentajes)



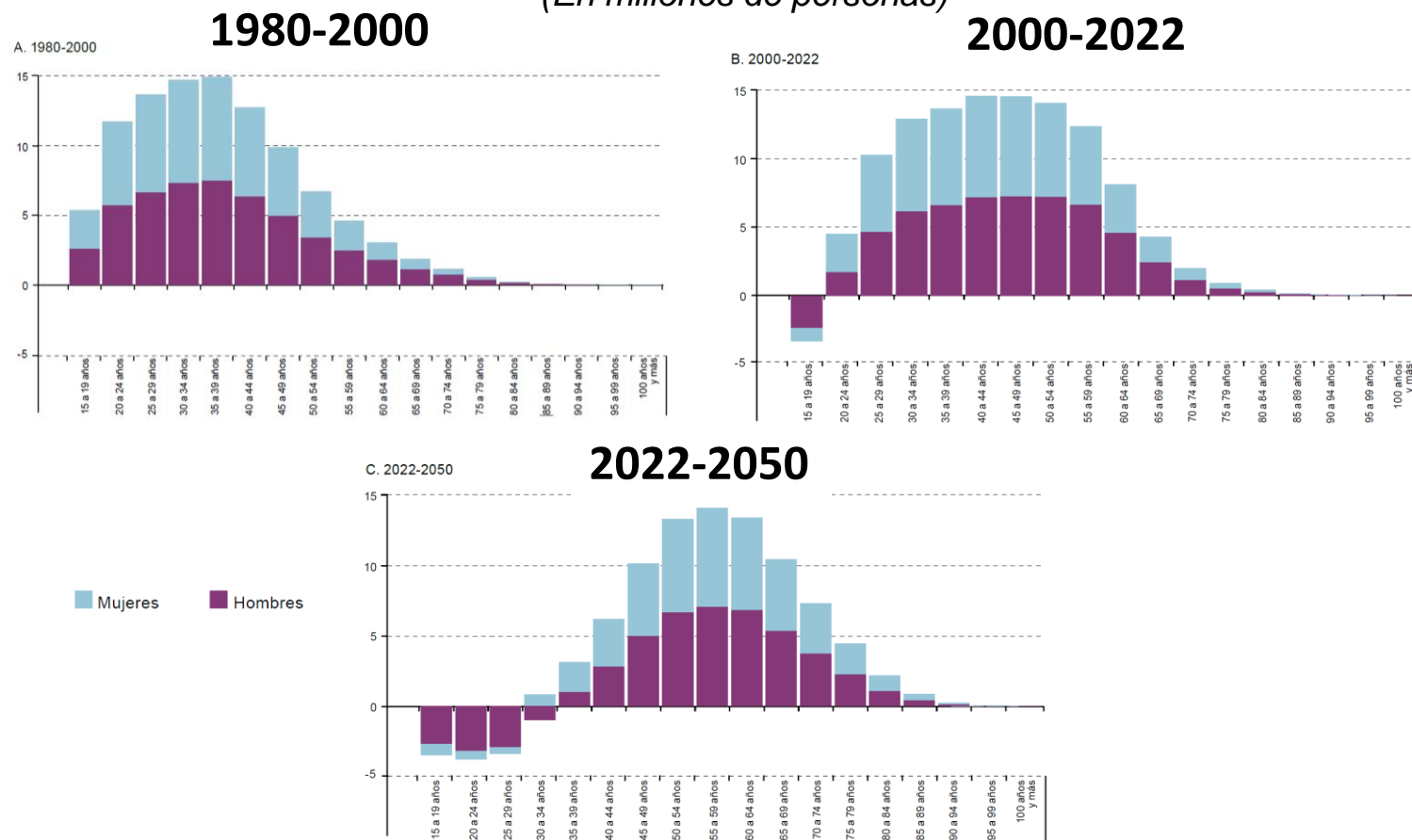
Fuente: Centro Latinoamericano y Caribeño de Demografía (CELADE)-División de Población de la Comisión Económica para América Latina y el Caribe (CEPAL), "Estimaciones y proyecciones de la fuerza de trabajo: revisión 2023", Santiago, 2023 [en línea] <https://www.cepal.org/es/subtemas/proyecciones-demograficas/america-latina-caribe-estimaciones-proyecciones-poblacion/estimaciones-proyecciones-excel>.

# Tendencias de la fuerza de trabajo: impactos de mayor participación laboral de mujeres y menor participación juvenil

- Tamaño y estructura por edades de la fuerza de trabajo (FT) están directamente relacionados con la **transición demográfica**.
- Entre **1980 y 2000**: crecimiento de la FT en todos los grupos etarios y en mayor magnitud entre las **mujeres**.
- Entre **2000 y 2022**: **disminución** de la actividad en el grupo de **15 a 19 años**, principalmente debido a una mayor participación en la enseñanza media y superior. El crecimiento de la FT entre las mujeres continúa siendo elevado.
- Entre **2022 y 2050**: **crecimiento negativo** de la FT en las edades de **15 a 34 años**, debido principalmente a la menor población en dichos grupos y a la continuación de su tendencia de disminución de la participación laboral, relacionada con mayor integración a la educación.

## América Latina (20 países): cambios absolutos en la fuerza de trabajo, estimados y proyectados, 1980-2000, 2000-2022 y 2022-2050

(En millones de personas)

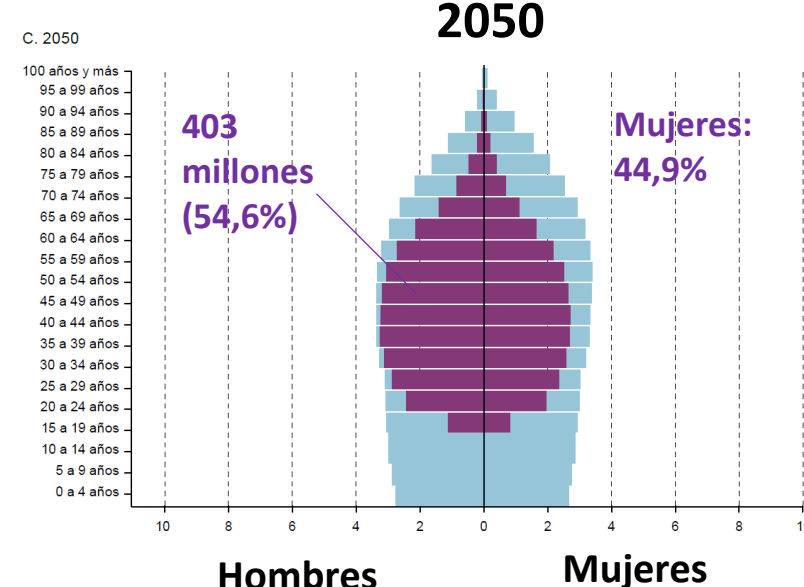
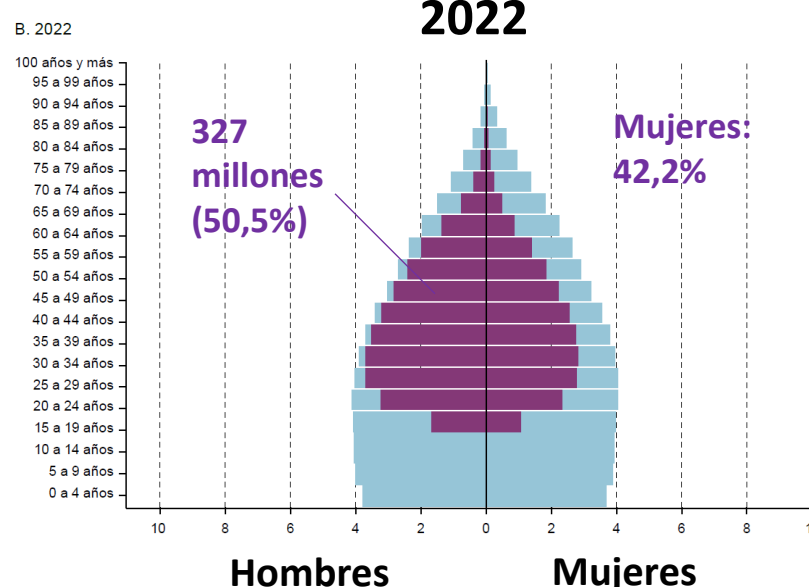
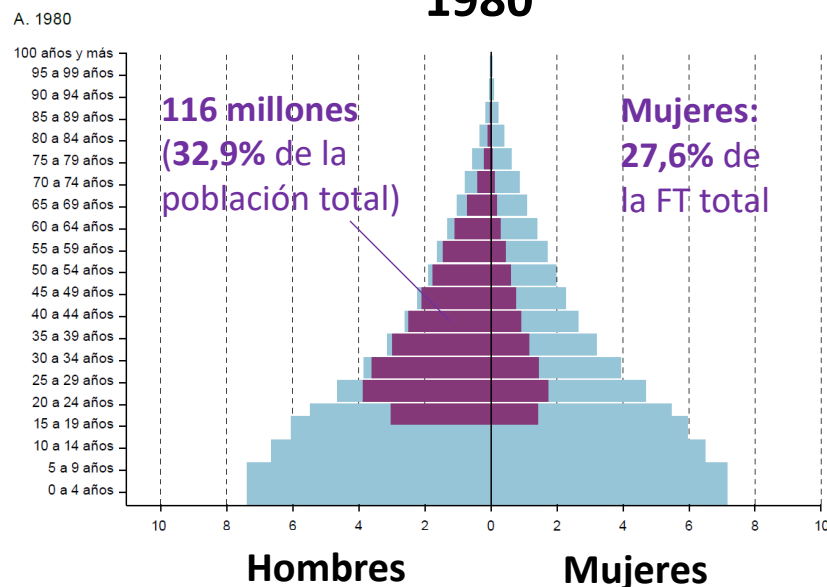


Fuente: Centro Latinoamericano y Caribeño de Demografía (CELADE)-División de Población de la Comisión Económica para América Latina y el Caribe (CEPAL), "Estimaciones y proyecciones de la fuerza de trabajo: revisión 2023", Santiago, 2023 [en línea] <https://www.cepal.org/es/subtemas/proyecciones-demograficas/america-latina-caribe-estimaciones-proyecciones-poblacion/estimaciones-proyecciones-excel>.



# Envejecimiento poblacional y de la fuerza de trabajo, que crece con mayor participación de mujeres

América Latina (20 países): estructura por sexo y edad de la población total y la fuerza de trabajo, 1980, 2022 y 2050  
(En porcentajes)



■ Población ■ Fuerza de trabajo



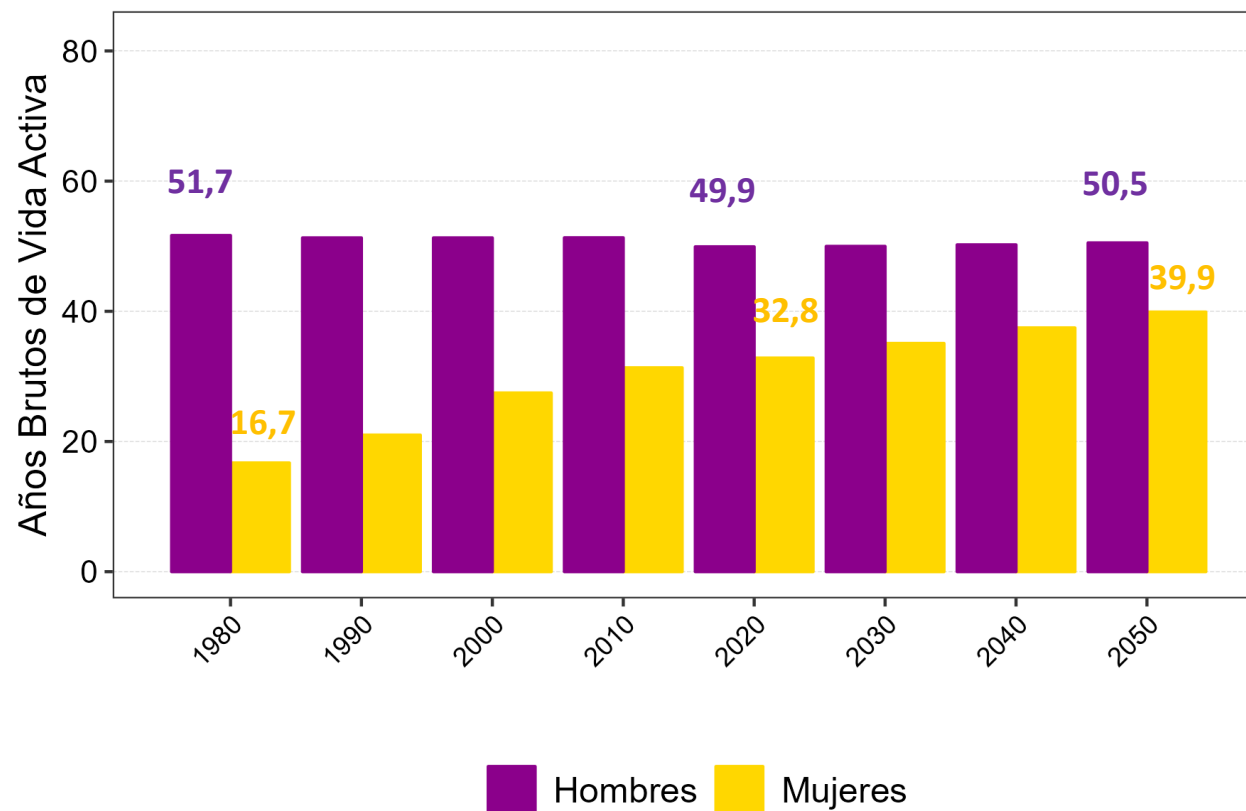
Fuente: Centro Latinoamericano y Caribeño de Demografía (CELADE)-División de Población de la Comisión Económica para América Latina y el Caribe (CEPAL), "Estimaciones y proyecciones de la fuerza de trabajo: revisión 2023", Santiago, 2023  
[en línea] <https://www.cepal.org/es/subtemas/proyecciones-demograficas/america-latina-caribe-estimaciones-proyecciones-poblacion/estimaciones-proyecciones-excel>.



# Aumenta el tiempo de permanencia en la actividad

- **Tiempo de permanencia en la actividad, medido en años brutos de vida activa** en América Latina: de 33,5 años en 1980 a **41** en 2022 y 45 en 2050 (ambos sexos).
- Grandes **diferencias por sexo**: entre 1980 y 2050, la permanencia de los **hombres** se mantiene **estable**, mientras que **sube** fuertemente para las **mujeres**.
- Entre 1980 y 2022: aumento de 7,5 años de vida activa, debido principalmente al **incremento de la participación de las mujeres** en el mercado laboral.
- Entre 2022 y 2050, aumentará 4 años.
- Aun así, el **tiempo promedio estimado de dedicación a la fuerza de trabajo es mayor entre los hombres**.

**América Latina (20 países): años brutos de vida activa, estimados y proyectados, 1980-2050**  
(En años)

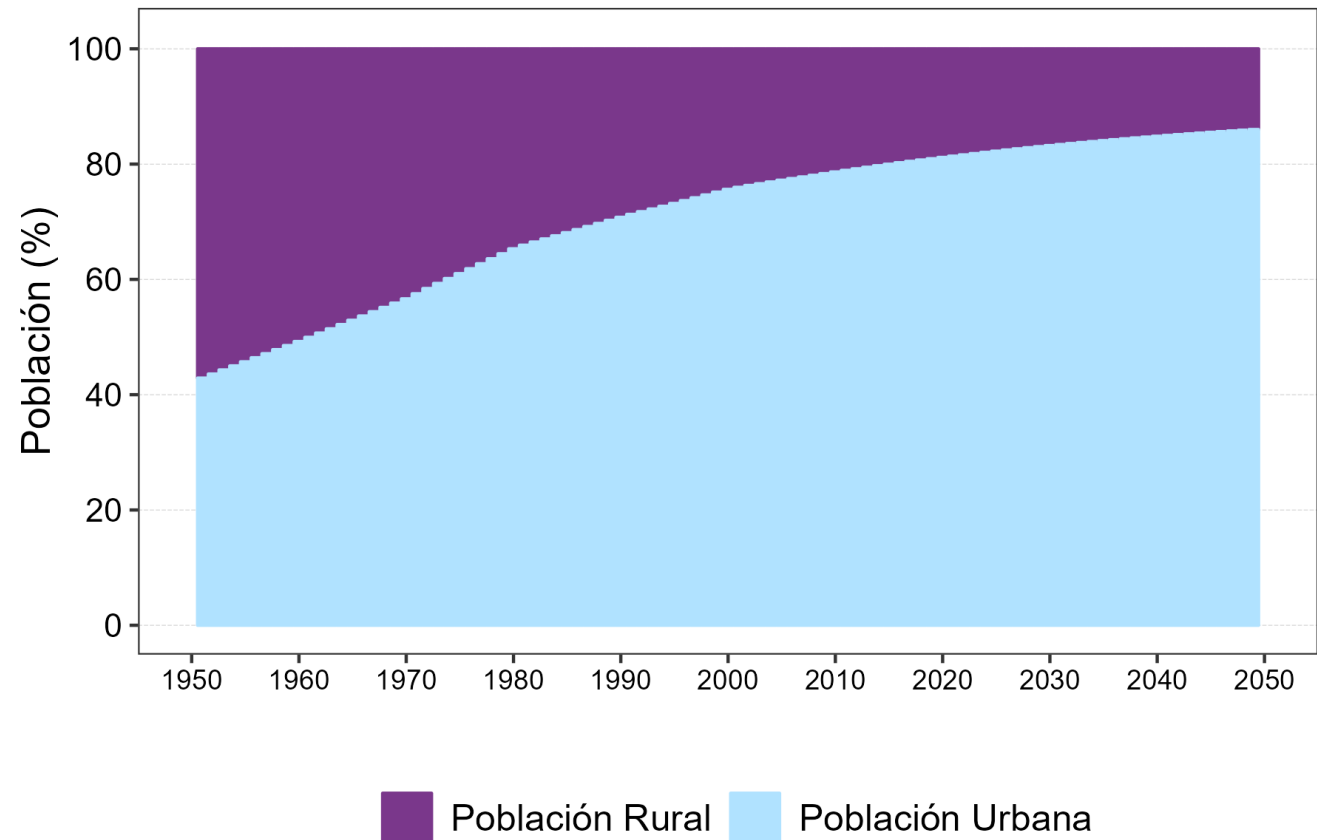


**Fuente:** Centro Latinoamericano y Caribeño de Demografía (CELADE)-División de Población de la Comisión Económica para América Latina y el Caribe (CEPAL), "Estimaciones y proyecciones de la fuerza de trabajo: revisión 2023", Santiago, 2023 [en línea]  
<https://www.cepal.org/es/subtemas/proyecciones-demograficas/america-latina-caribe-estimaciones-proyecciones-poblacion/estimaciones-proyecciones-excel>.

# Rápido proceso de urbanización

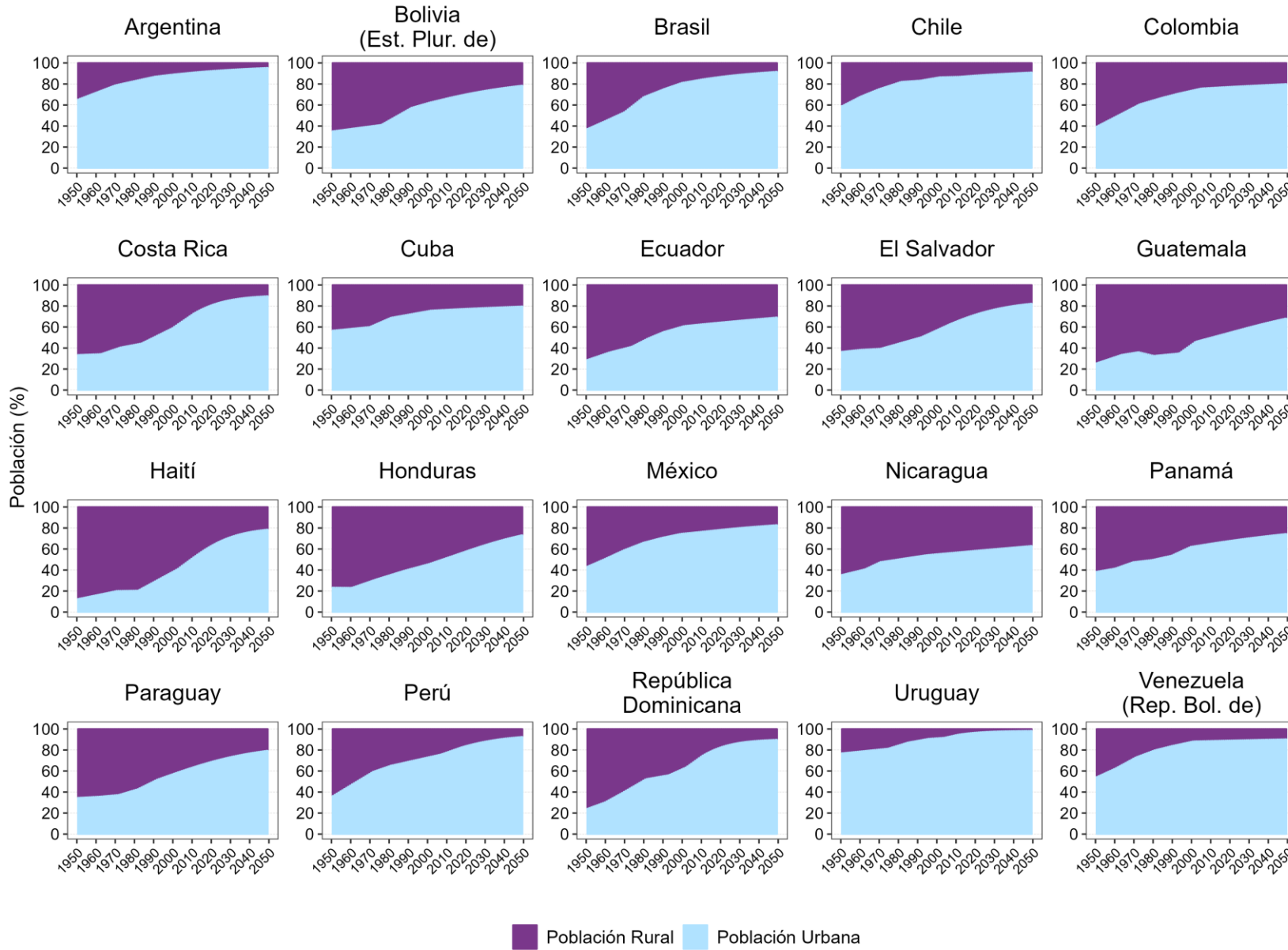
- En **1950**, la **población** de América Latina era **predominantemente rural** (58%).
- En solo 30 años, la **población urbana** pasó a representar el 65%; **en 2023 alcanzó el 82%** y en 2050 se espera que llegue al 86%.
- Aun cuando las definiciones de urbano y rural difieren según el país, y más allá de la heterogeneidad existente en los procesos de urbanización, el rápido crecimiento de la población en los centros urbanos en los últimos 70 años es una **realidad común a toda la región**.

América Latina: proporción de población rural y urbana, estimada y proyectada, 1950-2050  
(En porcentajes)



Fuente: Centro Latinoamericano y Caribeño de Demografía (CELADE)-División de Población de la Comisión Económica para América Latina y el Caribe (CEPAL), "Estimaciones y proyecciones de la fuerza de trabajo: revisión 2023", Santiago, 2023 [en línea] <https://www.cepal.org/es/subtemas/proyecciones-demograficas/america-latina-caribe-estimaciones-proyecciones-poblacion/estimaciones-proyecciones-excel>.

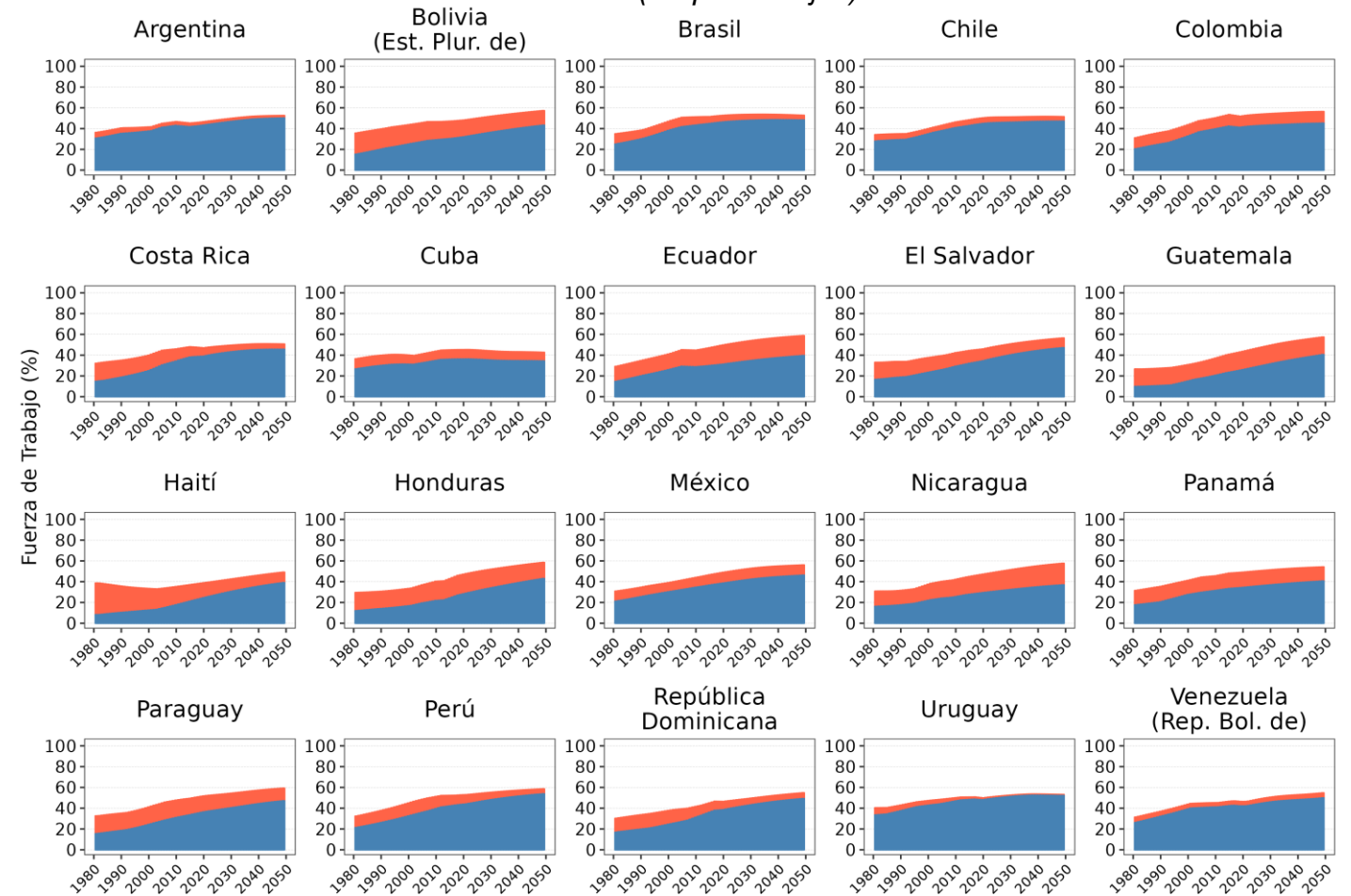
# América Latina (20 países): proporción de población rural y urbana, estimada y proyectada, 1950-2050 (En porcentajes)



# La mayor parte de la fuerza de trabajo se concentra en áreas urbanas, donde sigue creciendo. En áreas rurales la FT es estable

- En 2023, el **83%** la fuerza de trabajo de América Latina era **urbana**.
- **Tasa de participación para ambos sexos es similar en áreas urbanas (65,7%) y rurales (66,8%).**
- **Tasa de crecimiento de la fuerza de trabajo (2023): 1,4% en zonas urbanas; 0,1% en zonas rurales**

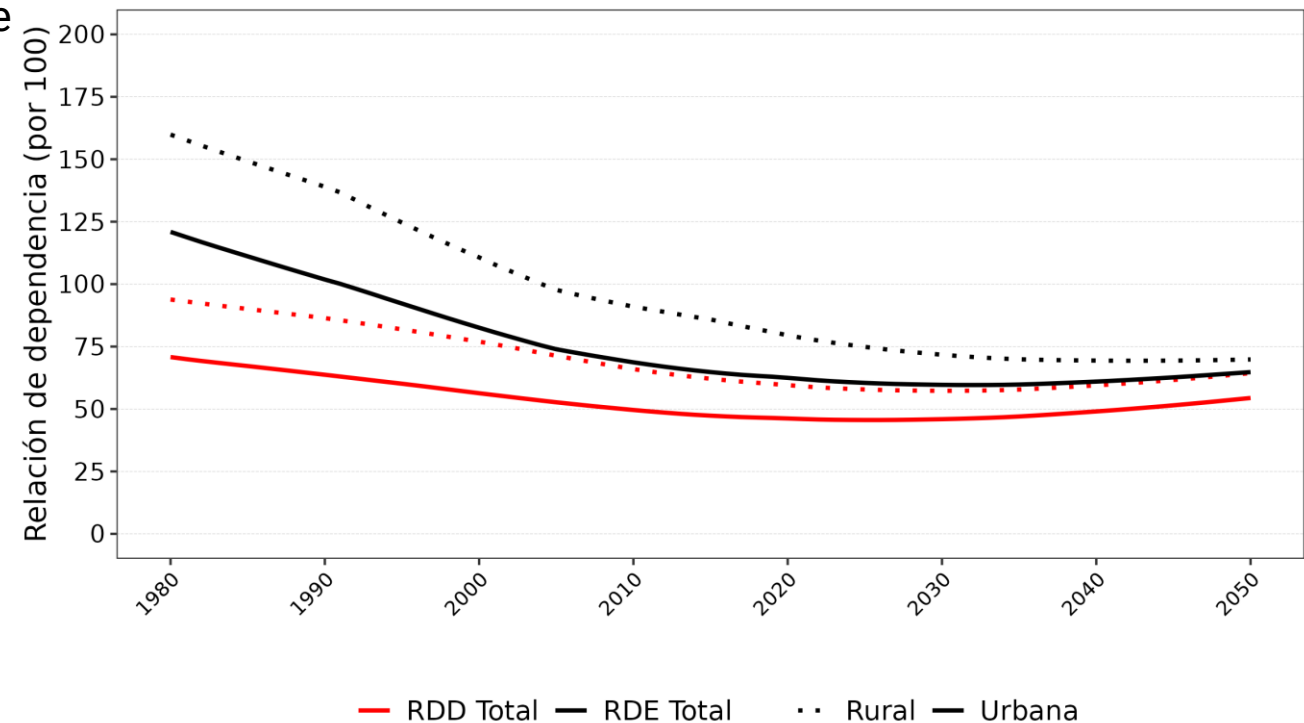
América Latina (20 países): proporción de la fuerza de trabajo, rural y urbana, con relación a la población total, estimada y proyectada, 1980-2050 (En porcentajes)



# La relación de dependencia efectiva ayuda a estimar la carga de dependencia económica

- La **relación de dependencia efectiva** (RDE, con **fuerza de trabajo en el denominador**) es más alta que la relación de dependencia demográfica (RDD, con población en edad de trabajar en el denominador).
- En todos los países se observa que la relación de dependencia alcanzó – o está cerca de alcanzar– su **nivel más bajo** y que se estabilizará al menos durante los próximos 30 años.
- En el pasado, RDE rural era mayor que la urbana. Actualmente, **RDE urbana y rural** convergen.
- Es urgente aprovechar la oportunidad de **mejorar las calificaciones de la población** y prepararse para un proceso de rápido envejecimiento.

América Latina (20 países): relación de dependencia demográfica y efectiva urbana y rural, estimada y proyectada, 1980-2050



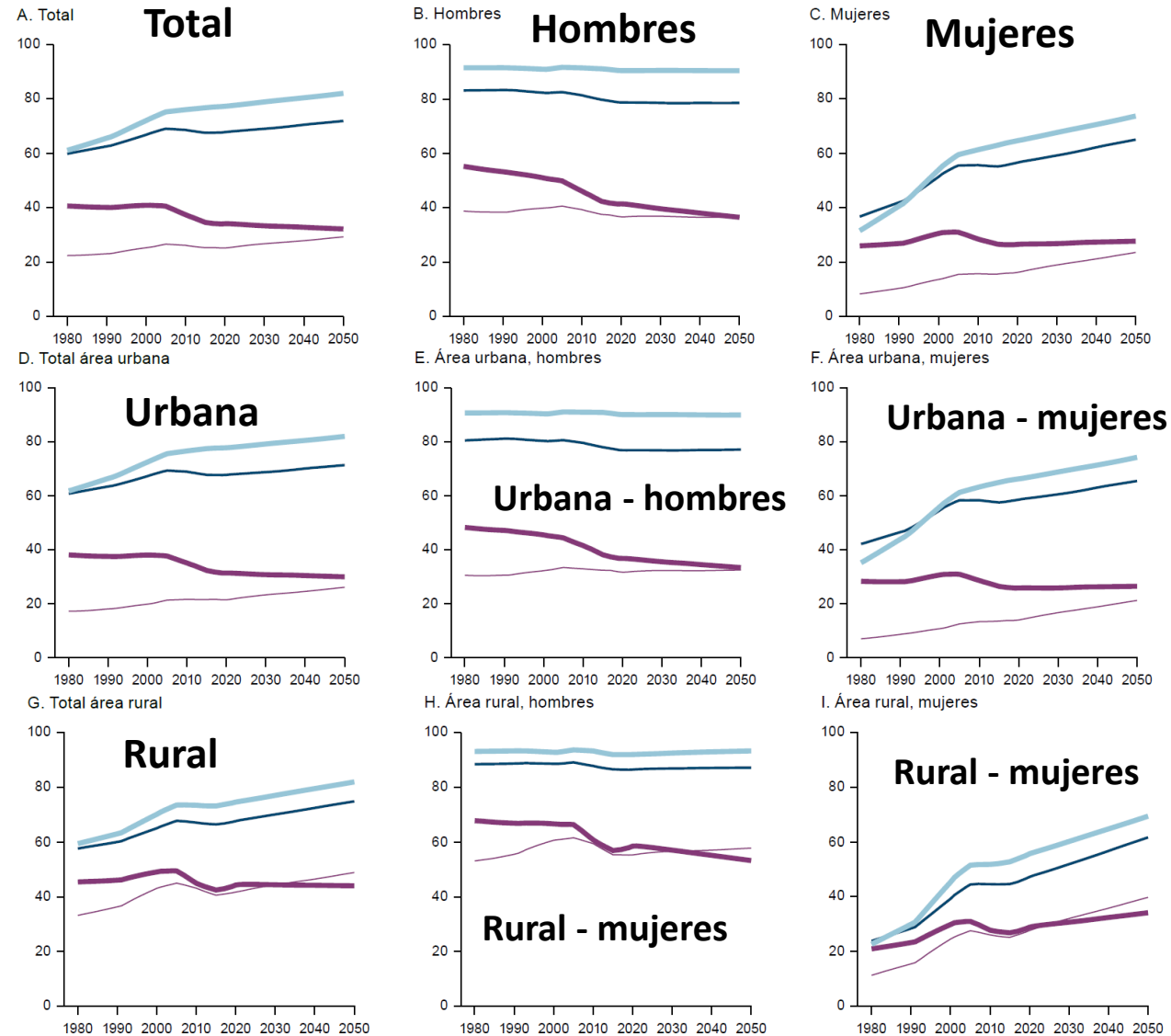
RDD: Relación de dependencia demográfica (denominador: población 15-64)  
RDE: Relación de dependencia efectiva (denominador: fuerza de trabajo)

# Fuerza de trabajo por edad, sexo y área de residencia

- La **participación laboral de las mujeres** ha aumentado en todos los grupos de edad, se bien se registra una pequeña disminución en el grupo de 15 a 19 años en la última década.
- La **fuerza laboral femenina de 25 a 64 años** seguirá en aumento, de mantenerse las condiciones históricas, hacia 2050, llegando al 73% dentro del grupo de edad, cifra casi 20 puntos porcentuales **inferior a la de los hombres**.
- Urgente necesidad de **profundizar las políticas de igualdad de género** en materia de autonomía económica.
- El porcentaje de personas de **65 años y más** en la fuerza de trabajo **rural** es superior al de las áreas urbanas.

## América Latina (20 países)a: fuerza de trabajo por grupos de edad y área de residencia, 1980-2050

(En porcentajes de la población total de cada grupo de edad)



15 a 19 años 20 a 24 años

25 a 64 años 65 años y más

Fuente: Centro Latinoamericano y Caribeño de Demografía (CELADE)-División de Población de la Comisión Económica para América Latina y el Caribe (CEPAL), "Estimaciones y proyecciones de la fuerza de trabajo: revisión 2023", Santiago, 2023 [en línea] <https://www.cepal.org/es/subtemas/proyecciones-demograficas/america-latina-caribe-estimaciones-proyecciones-poblacion/estimaciones-proyecciones-excel>.



# Conclusiones (1)

---

- En 2023, 652,4 millones de personas viven en los 20 países de América Latina y 331,2 millones forman parte de la **fuerza de trabajo (50,8% de la población de la región)**.
- En el decenio **2000-2010**, la **fuerza de trabajo** de América Latina creció en promedio unos **5,6 millones de personas por año**. Para el decenio **2022-2032**, se proyecta un crecimiento de **3,9 millones de personas**, y, para el período **2040-2050**, se espera un crecimiento medio anual de **1,5 millones de personas**.
- Destaca la marcada **disminución del crecimiento de la fuerza de trabajo entre los menores de 30 años**, que se estima que tendrá un efecto negativo en el crecimiento total de este indicador de 2022 a 2050.



## Conclusiones (2)

---

- Se observa un mayor **crecimiento de la fuerza de trabajo femenina** en las áreas urbana y rural.
- **El ritmo de crecimiento de la fuerza de trabajo disminuye, pero el número total de personas en valores absolutos continúa siendo elevado**, lo que representa un gran desafío para los países de la región en términos de generación de empleo.
- Es necesario **aumentar la productividad, incrementar el crecimiento económico y crear más y mejores empleos** para absorber una fuerza de trabajo más numerosa, con una estructura por edades distinta, con más mujeres y más personas mayores en el mercado laboral, así como más años de permanencia en la actividad, en un medio sobre todo urbano.



# Estimaciones y proyecciones disponibles en:

<https://www.cepal.org/es/subtemas/proyecciones-demograficas/america-latina-caribe-estimaciones-proyecciones-poblacion/estimaciones-proyecciones-excel>



NACIONES UNIDAS

CEPAL

