



La experiencia de El Salvador:

Taller de bases de datos para identificar y caracterizar a las pymes exportadoras

Juan Carlos López Landín
6 de diciembre de 2013
CEPAL; Santiago, Chile



Contenido

1. Disponibilidad de datos de aduana
2. Modalidades de análisis de empresas con datos de aduana
3. Alternativas de definición de tamaño de empresa
4. Existencia de otros microdatos y posibilidades de utilización
5. Resultados relevantes que se podrían obtener con el cruce de microdatos

Base de datos de exportaciones e importaciones:

Dirección General de Aduanas

- Base de datos creada por el Ministerio de Economía de El Salvador con información de la DGA
- Información sin ajustes realizados por BCR
- Información confidencial
- Herramienta: Oracle Business Intelligence – Discoverer Plus
- Actualizada mensualmente – 2 meses de desfase aprox.
- Transacciones de importación y exportación de 2006 a la fecha

Base de datos de exportaciones e importaciones:

Dirección General de Aduanas

Campos

- **Transacción:** Número de referencia
- **Tipo de movimiento:** Exportación, Importación
- **Regímenes de exportación e importación:** Código (exportación definitiva, reexportación, etc.)
- **Tiempo:** Año, semestre, trimestre, mes, día, fecha de liquidación
- **Exportador / importador:** NIT, nombre de empresa
- **Producto:** Capítulo, partida, subpartida, fracción arancelaria, descripción comercial*
- **Países:** País de origen, país de exportación, país de destino
- **Comprador / proveedor:** Nombre*, dirección*
- **Valor:** Valor CIF, Valor FOB, Valor Seguro, Valor Flete
- **Peso:** Peso Bruto, Peso Neto
- **Cantidad:** Cuantía*

- **Aduanas:** Código, nombre de aduana, dirección
- **Medios de transporte:** Código, descripción
- **Forma de pago:** Código, descripción
- **Condiciones de acceso:** Código de preferencia, código de cuota, código de licencia, código de acuerdo
- **Impuestos:** Base DAI, DAI, Base IVA, IVA, base otros, otros

* Campo no estandarizado

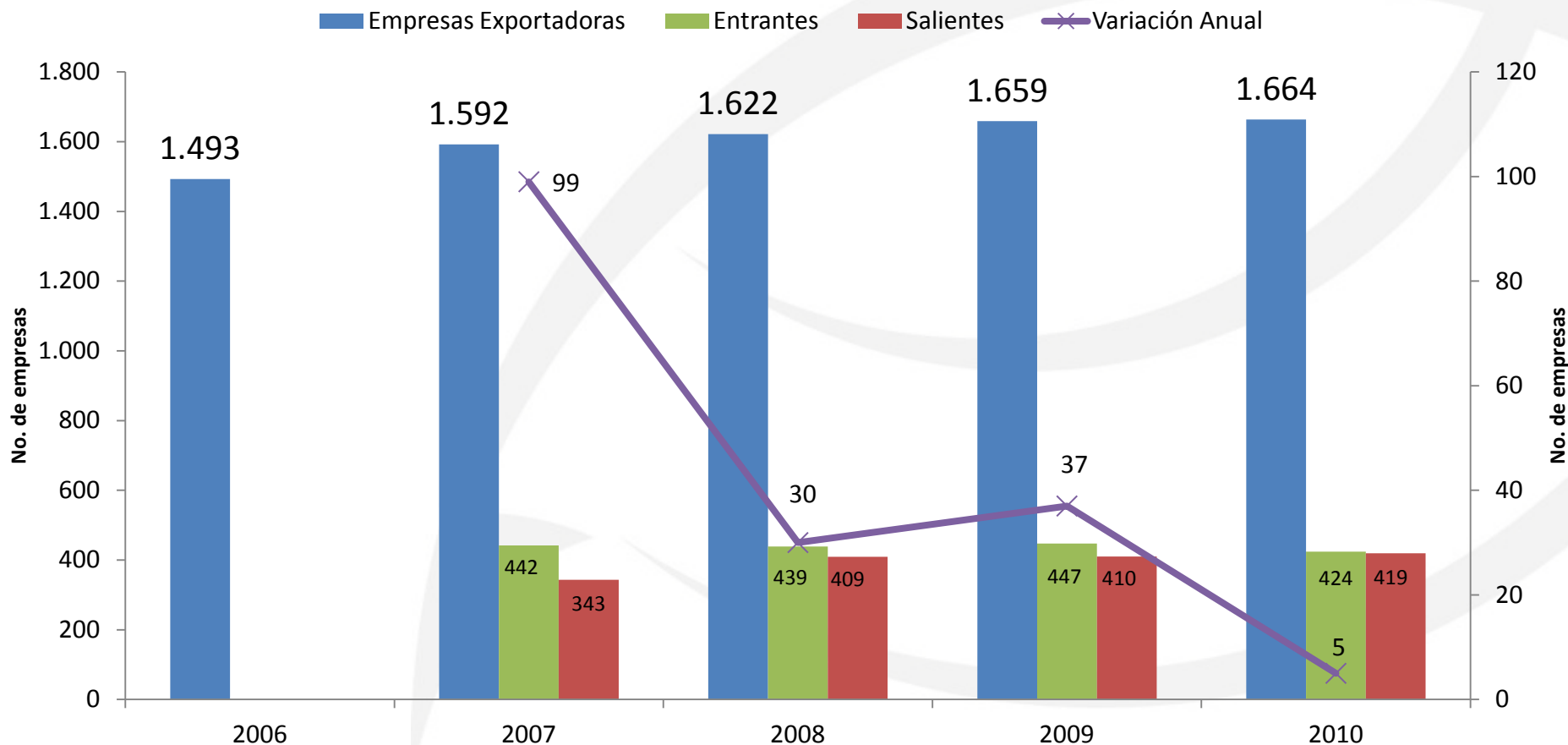
El Salvador: **EXPERIENCIA DE ANÁLISIS CON DATOS DE ADUANAS**

Caracterización de las empresas exportadoras de ES

Empresas exportadoras de El Salvador por rangos de montos exportados, 2010-2012
(No. de empresas, millones de US\$ y porcentaje de participación)

Categoría	2010				2011				2012			
	N.º de Empresas	%	Expo. totales (millones US\$)	%	N.º de Empresas	%	Expo. totales (millones US\$)	%	N.º de Empresas	%	Expo. totales (millones US\$)	%
>= US\$ 100 millones	6	0.2	1,255	27.4	8	0.3	1,530	28.3	8	0.3	1,605	29.5
US\$ 50 - 99 millones	11	0.4	703	15.3	12	0.5	770	14.2	11	0.4	722	13.3
US\$ 1 - 49 millones	323	12.5	2,426	52.9	343	13.3	2,907	53.8	346	13.9	2,916	53.6
US\$ 250 - 999 mil	246	9.5	126	2.7	255	9.9	130	2.4	255	10.3	130	2.4
US\$ 100 - 249 mil	235	9.1	40	0.9	224	8.7	36	0.7	223	9.0	36	0.7
US\$ 10 - 99 mil	826	32.0	31	0.7	836	32.3	30	0.6	797	32.1	29	0.5
< US\$ 10 mil	938	36.3	3	0.1	909	35.1	3	0.1	843	34.0	3	0.1
Total	2,585	100	4,584	100	2,587	100	5,407	100	2,483	100	5,440	100

Evolución del Sector Exportador de ES



- El número de empresas exportadoras ha ido creciendo, pero cada vez a un ritmo menos dinámico.
- 795 empresas exportaron de forma consistente entre 2006 y 2010.

Mortalidad de las Empresas Exportadoras de ES

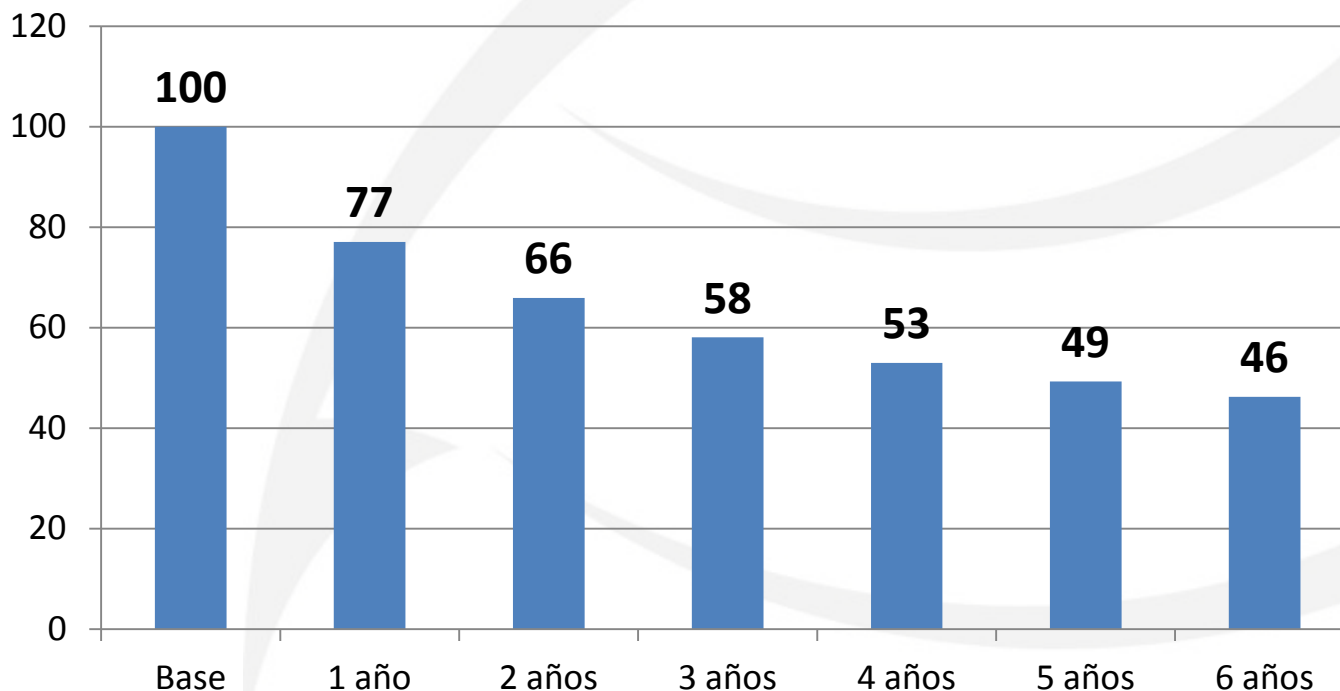
- Cada año se incorporan aprox. 235 nuevas empresas al sector exportador.
- Únicamente el 53% de las empresas continúa exportando luego de 4 años.

	2006	2007	2008	2009	2010
No. de Empresas	1,493	1,592	1,622	1,659	1,664
Años sobrevividos					
1 año	77%	74%	75%	75%	
2 años	66%	64%	64%		
3 años	58%	57%			
4 años	53%				

Fuente: EXPORTA El Salvador con datos de Aduanas

Mortalidad de las empresas exportadoras salvadoreñas

- Únicamente el 49 % de las empresas que inician en la actividad exportadora lo continúan haciendo después de 5 años.



Fuente: PROESA con cifras de DGA

El Salvador: **DEFINICIÓN DE MIPYMES**

Alternativas de definición de tamaño de empresas

Concepto según Tamaño de Unidad Económica o Segmento Empresarial	Indicadores (Dimensiones)		
	Establecimiento	Laboral (Trabajadores permanentes remunerados)	Financiera (Ventas Brutas Anuales) US\$
Cuenta Propia o Autoempleo Toda persona que desarrolla una actividad económica en forma independiente, en un local fijo o de forma ambulante, con ventas brutas anuales inferiores a \$5,715, y sin trabajadores remunerados.	Fijo o Ambulante	Sin Trabajadores remunerados	Hasta \$5,715
Microempresa Persona natural o jurídica que opera en el mercado produciendo y/o comercializando bienes o servicios por riesgo propio, con un nivel de ventas brutas anuales de hasta \$100,000; y hasta 10 trabajadores remunerados.	Fijo	Hasta 10	Hasta \$100,000
Pequeña Empresa Persona natural o jurídica que opera en el mercado produciendo y/o comercializando bienes o servicios por riesgo propio, a través de una unidad organizativa, con un nivel de ventas brutas anuales hasta de \$1,000,000; y hasta 50 trabajadores remunerados.	Fijo	Hasta 50	Hasta \$1,000,000
Mediana Empresa Persona natural o jurídica que opera en el mercado produciendo y/o comercializando bienes o servicios por riesgo propio, a través de una unidad organizativa, con un nivel de ventas brutas anuales hasta de \$7.0 millones y hasta 100 trabajadores remunerados.	Fijo	Hasta 100	Hasta \$7.0 millones

Fuente: MINEC - El Salvador, Generando Riqueza desde la base: Políticas y Estrategias para la Competitividad Sostenible de las MIPYMEs

El Salvador:

**EXISTENCIA DE OTROS MICRODATOS Y
POSIBILIDAD DE UTILIZACIÓN**

Existencia de otros microdatos y posibilidad de utilización

1. Seguro Social
2. Censo Económico
3. Directorio de Unidades Económicas
4. Directorio de empresas
5. Impuestos internos

Estadísticas de empleo formal - ISSS

- Estadísticas recopiladas por el Instituto Salvadoreño del Seguro Social
- Empleo formal
- Actualización mensual (dos meses de desfase aprox.)
- Información provista por medio de consultas a través de OIR.
- Información sectorial: CIIU rev. II y III
- Campo llave: Número de Identificación Patronal (no todas las empresas tienen registrado su NIT)
- Campos disponibles: NIP, nombre de empresa, actividad económica, salario medio
- Categorías: Patronos, cotizantes activos (privado y público), pensionados y beneficiarios

Censo Económico / Directorio de Unidades Económicas

- Dirección General de Estadística y Censos (DIGESTYC – MINEC)
- Realizado en 2005
- Censo económico de Industria, Agroindustria, Comercio, Servicios, Electricidad, Construcción y Transporte
- Censo anterior realizado en 1993.
- Se han realizado 7 censos económicos desde 1952
- Directorio de Unidades Económicas realizado en 2011-2012 para la elaboración de nuevo censo económico.
- CIIU Rev. 3 y 4
- Herramienta de reportes dinámicos (Cubos OLAP)

Censo Económico / Directorio de Unidades Económicas

Campos:

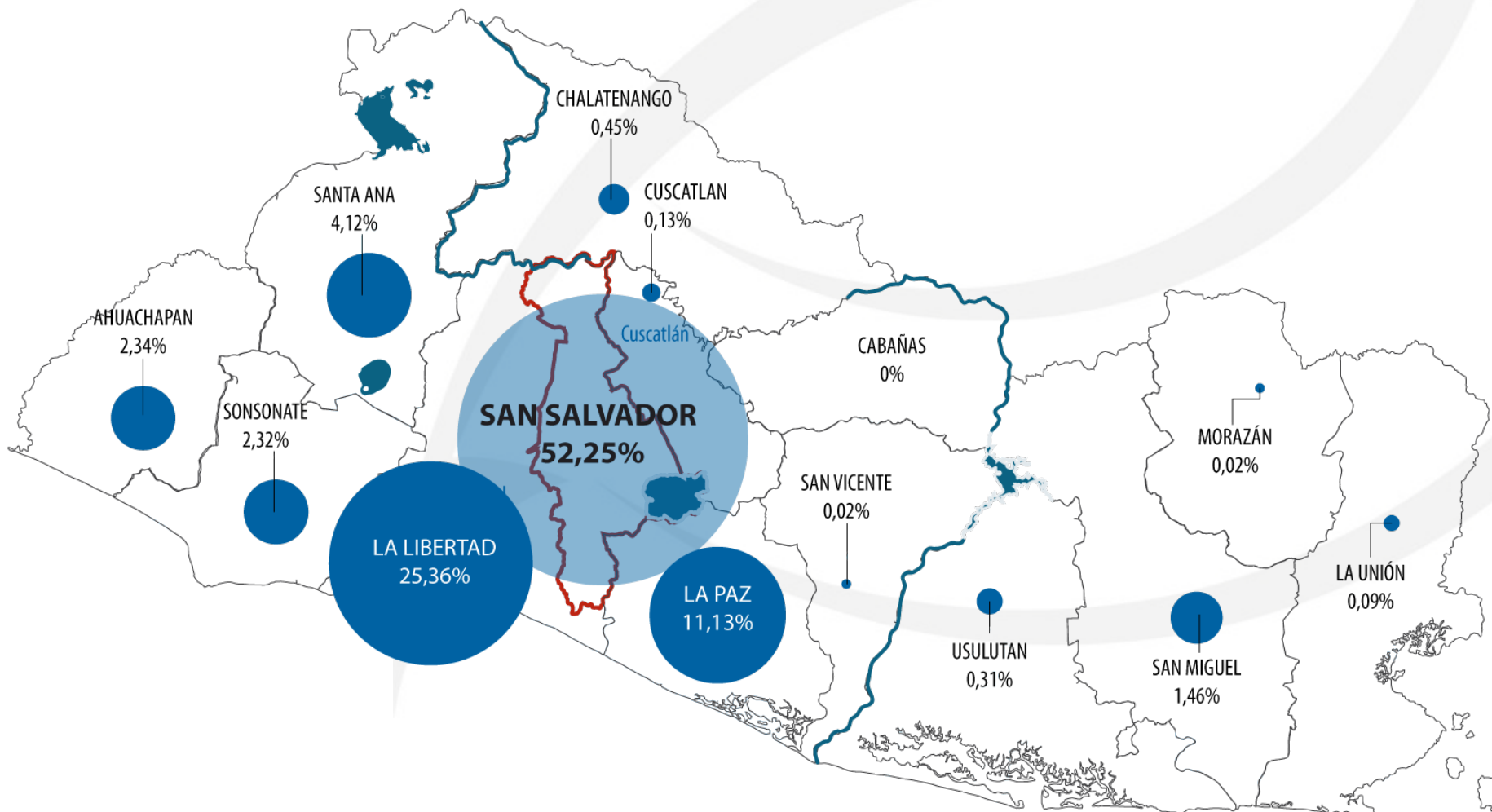
- **Directorio de Unidades Económicas:** nombre comercial del establecimiento, nombre del propietario o razón social, dirección geográfica, teléfono, fax, número de identificación tributaria (NIT), correo electrónico de empresa o informante, año de inicio de operaciones, actividad principal y secundaria, personal ocupado, personal ocupado mujeres, personal remunerado y ventas brutas.
- **Censo Económico** (*formularios diferenciados por nivel de empleo y macrosector*): Departamento, municipio, nombre del establecimiento, nombre del propietario o razón social, dirección, teléfono, correo electrónico, fax, actividad económica principal, tipo de establecimiento (oficina central, sucursal, único), año de inicio de operaciones, reapertura, labor durante todo el año, categoría de establecimiento (industrial o artesanal), personal ocupado y remuneraciones (por tipo), sueldos y salarios, capacidad instalada, existencias y compras, gastos generales y otros egresos, propiedad planta y equipo (activo fijo), gastos de operación, producción, ventas y otros ingresos, IVA, utilidad o pérdida, origen del patrimonio,

El Salvador:

**EJEMPLOS DE RESULTADOS QUE SE PODRÍAN
OBTENER CON EL CRUCE DE MICRODATOS**

Ejemplo 1 - Concentración geográfica de las exportaciones:

Cruce entre base de aduanas y directorio de unidades económicas



Fuente: PROESA con cifras de DGA y Directorio de Unidades Económicas

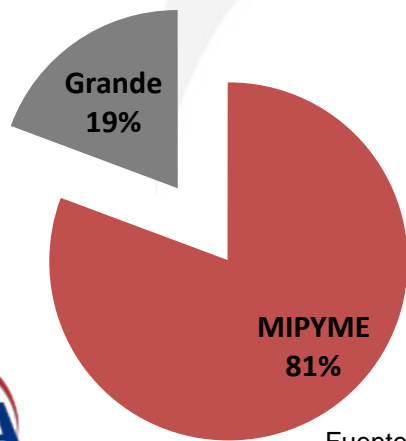
Ejemplo 2 - Empresas exportadoras por tamaño (según empleo formal)

Cruce entre base de aduanas y seguro social

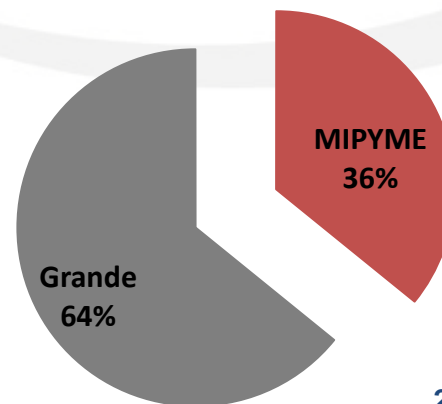
Distribución de exportadores por tamaño según empleo
(Número de exportadores, millones de US\$ y porcentaje de participación)

Tamaño	No. de Exportadores	Part./2011	Exportaciones Ene-Oct (Millones de US\$)		Crec.	Part./2011
			2010	2011		
Sin Registro de Empleo	1,034	34.3%	\$183.6	\$224.8	22%	4.8%
Micro	640	21.2%	\$336.5	\$441.4	31%	9.5%
Pequeña	741	24.6%	\$259.2	\$409.1	58%	8.8%
Mediana	215	7.1%	\$653.6	\$731.9	12%	15.8%
Grande	382	12.7%	\$2,395.7	\$2,831.6	18%	61.0%
Total	3,012	100%	\$3,828.5	\$4,638.7	21%	100%

Número de exportadores por tamaño según empleo
(Porcentaje de participación sobre número de exportadores con registro de empleo)



Montos exportados por tamaño según empleo
(Porcentaje de participación sobre monto total exportado por parte de exportadores con registro de empleo)





AGENCIA DE PROMOCION DE EXPORTACIONES E INVERSIONES DE EL SALVADOR

Edificio D'Corá Primer Nivel, Urb. Santa Elena, Antiguo Cuscatlán, La Libertad, El Salvador, C.A.

Juan Carlos López Landín
Gerente de Análisis de Políticas e Inteligencia de Mercados

www.proesa.gob.sv

 **+503 2241 6400**

 **jlopez@proesa.gob.sv**
info@proesa.gob.sv

 **[@Proesa_sv](https://twitter.com/Proesa_sv)**

 **PROESA El Salvador**

