

DESAFIOS REGIONALES PARA AMÉRICA LATINA Y EL CARIBE DEL TLC ENTRE ASEAN Y CHINA

José Durán Lima
Andrea Pellandra

III Encuentro Regional de Modelos de Equilibrio General Computable,
Buenos Aires, 2 y 3 de septiembre de 2010



ÍNDICE

- Motivación
- Relaciones bilaterales China-ASEAN
- Evaluación con Equilibrio General Computable
- Agregaciones y Escenarios Simulados
- Resultados preliminares
- Conclusiones



MOTIVACIÓN (A)

- China se ha convertido en un importante socio comercial de relevancia para muchos países de ALC
- A partir del 1 de Enero de 2010, el Acuerdo de Libre Comercio entre China y ASEAN, profundizará las relaciones comerciales entre estos países.
- Los aranceles bilaterales entre los miembros del CAFTA a partir de 2010 se reducen drásticamente
- ¿América Latina gana o pierde tras la profundización de la regionalización y regionalismo en Asia?
- ¿Qué proporción de las exportaciones regionales está amenazada con posibles efectos de desviación de comercio?



MOTIVACIÓN (B)

- ¿Qué países de ALC serán los más afectados por el CAFTA de Asia?
- ¿Qué sectores “sufrirán” las mayores desviaciones de comercio?
- ¿Es posible articular políticas para mitigar las pérdidas si las hay?
- Para realizar los ejercicios se buscó trabajar con las listas oficiales públicas en la Secretaría de ASEAN.
- El objetivo del trabajo es modesto y busca dar luces sobre el “real efecto” del proceso de desgravación entre 2005 y 2009, y los efectos del corte a “0” en 2010 para los países de América Latina y el Caribe.

RELACIONES BILATERALES CHINA-ASEAN (1)

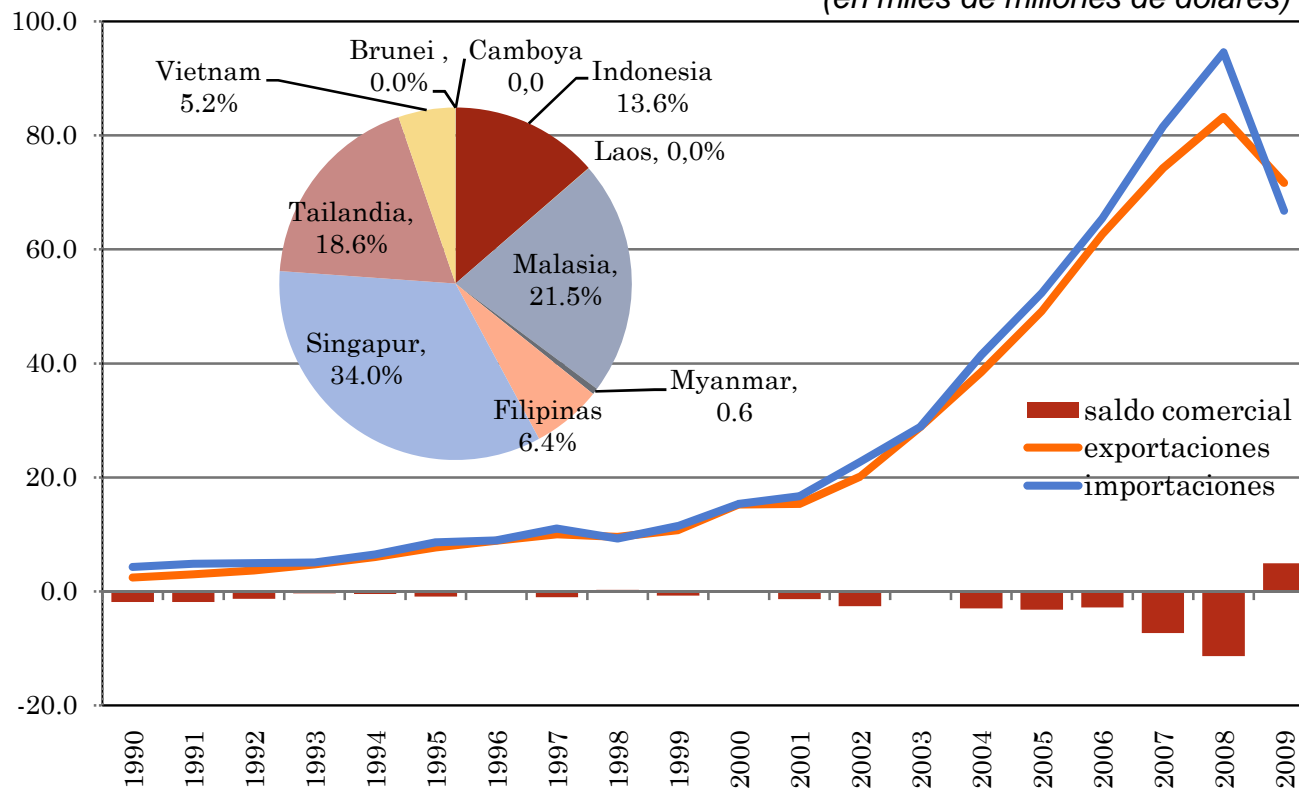
- El acercamiento de los países se gestó en los ochenta
- En 1991 los países comienzan relaciones de cooperación
- En 1993 las relaciones se profundizan un poco más con la firma de dos acuerdos de cooperación:
 - ✓ Ciencia y tecnología; y
 - ✓ Cooperación comercial y política
- Tras la crisis Asiática, China apoyó al grupo mediante el mantenimiento de la estabilidad del renminbi.
- En 2002, ASEAN-China suscriben un Acuerdo de marco de Cooperación Económica:
 - ✓ Cooperación en comercio, inversión y desarrollo económico;
 - ✓ Liberalización del comercio de bienes y servicios
 - ✓ Desarrollo de nuevas áreas de cooperación
 - ✓ Desarrollo de la integración regional de Asia
- El acuerdo de libre comercio se suscribió en noviembre de 2004.



RELACIONES BILATERALES CHINA-ASEAN (2)

- Tras el mayor acercamiento político y comercial en 2004, el comercio bilateral se expandió, especialmente con los 5 miembros más grandes (Singapur, Malasia, Tailandia, Indonesia y Filipinas)

ASEAN-China, evolución del comercio bilateral, 1990-2009 y estructura importaciones de China desde ASEAN en 2009
(en miles de millones de dólares)

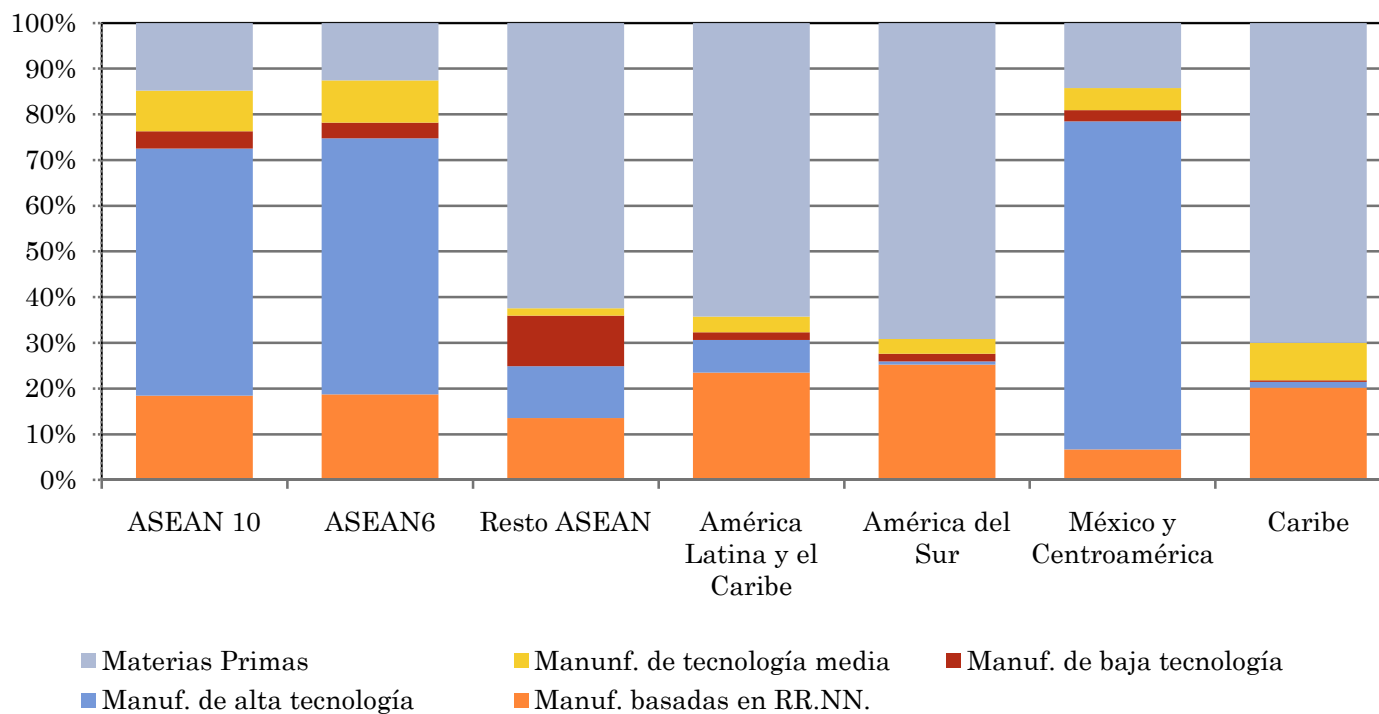


Fuente: Autores, sobre la base de datos COMTRADE

COMPARACIÓN COMERCIO BILATERAL CHINA-ASEAN

- Las importaciones de China desde los países de ASEAN, a diferencia de las de América Latina y el Caribe, son manufacturas, a excepción de las realizadas por Camboya, Laos, Myanmar y Vietnam que tienen un mayor contenido de Recursos Naturales.

China, Composición de las importaciones según intensidad tecnológica, 2007-2009
(En porcentajes del total)

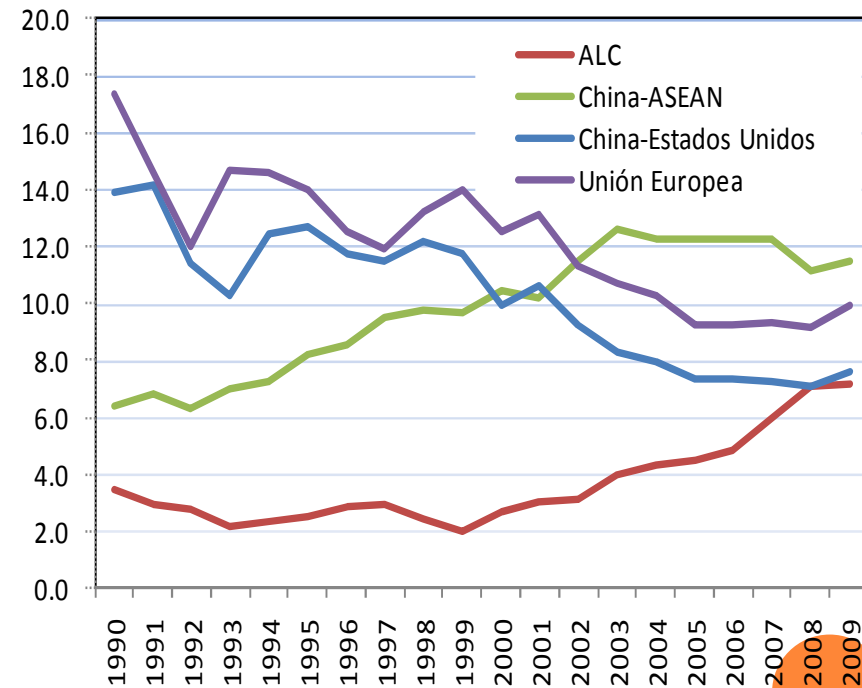
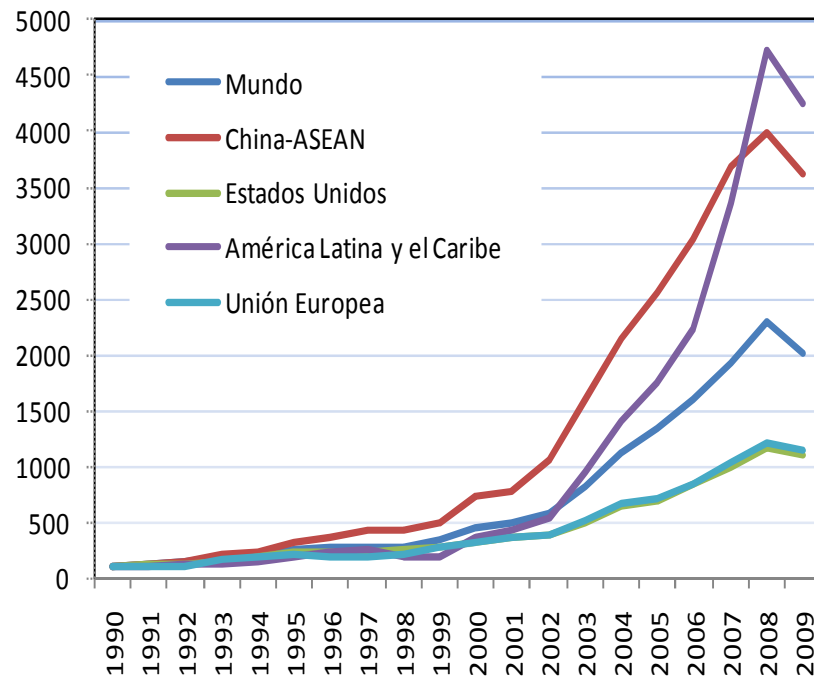


Fuente: Autores, sobre la base de datos COMTRADE

RELACIONES BILATERALES CHINA-ALC

- En el periodo 2002-08 ALC fue el origen que mas incremento sus ventas a China, impulsada por la demanda de materias primas

China, evolución de las importaciones totales de bienes por origen, 1990=100 y participacion en el total



Fuente: Autores, sobre la base de datos COMTRADE

CARACTERÍSTICAS DE LA DESGRAVACIÓN

- Entre 2005 y 2010, se completó una parte importante de la liberalización del comercio de bienes, especialmente para los países miembros de ASEAN6, así como una proporción importante de la liberalización con Camboya, Laos, Myanmar y Vietnam (CLMV).

Calendario de desgravación resumido entre grupo de países ASEAN6 y China en el marco del TLC entre ASEAN y China.

(Niveles arancelarios NMF aplicados en porcentajes)

Niveles NMF	2005	2007	2009	2010
$t > 20\%$	20	12	5	0
$15\% < t < 20\%$	15	8	5	0
$10\% < t < 15\%$	10	8	5	0
$5\% < t < 10\%$	5	5	0	0
$t < 5\%$	Standstill		0	0

Fuente: Autores, sobre la base de información oficial

Nota: Todos los cortes arancelarios tuvieron lugar el 1 de enero de cada año, a excepción el primero que tuvo lugar el 1 de julio de 2005.



CARACTERÍSTICAS DE LA DESGRAVACIÓN

- Para el grupo de países de ASEAN con los que China otorga el principio de Nación Más Favorecida. CLMV, la desgravación llega a cero en 2015

Calendario de desgravación resumido entre grupo de países CLMV^a y China en el marco del TLC entre ASEAN y China.

(Niveles arancelarios NMF aplicados en porcentajes)

Niveles NMF	2005	2006	2007	2008	2009	2011	2013	2015
t > 60%	60	50	40	30	25	15	10	0
45% < t < 60%	40	35	35	30	25	15	10	0
35% < t < 45%	35	30	30	25	20	15	10	0
30% < t < 35%	30	25	25	20	17	10	5	0
25% < t < 30%	25	20	20	15	15	10	5	0
20% < t < 25%	20	20	15	15	15	10	0-5	0
15% < t < 20%	15	15	10	10	10	5	0-5	0
10% < t < 15%	10	10	10	8	5	5	0-5	0
7% < t < 10%	7*	7*	7*	7*	5	5	0-5	0
5% < t < 10%	5	5	5	5	5	5	0-5	0
t < 5%	Standstill							0

Fuente: Autores, sobre la base de información oficial del Anexo 1 del Tratado

^a Camboya, Laos, Myanmar y Vietnam

Nota: Todos los cortes arancelarios tuvieron lugar el 1 de enero de cada año, a excepción el primero que tuvo lugar el 1 de julio de 2005. Se permitió que Myanmar mantenga aranceles no más altos que 7,5% hasta 2010. Con un asterisco en el tramo arancelario que va entre 7 y 10%.



CARACTERÍSTICAS DEL MODELO EMPLEADO

- **Básicamente en Modelo GTAP, con la base de datos 7.0**
- **Detalles del Modelo:** Hogar Regional, Empresas y Gobierno en un escenario abierto al comercio internacional..
- **Factores Productivos:** Tierra, Empleo calificado y no calificado, Capital y Recursos Naturales
- **Comercio:** Las exportaciones se diferencian según el destino, y las importaciones según origen. Se sigue el supuesto de Armington.
- **Cierre empleado:** Todos los mercados se vacían siguiendo la Ley de Walras, con lo que todos los mercados alcanzan el equilibrio. Se cumple la restricción presupuestaria de los agentes, las empresas y el gobierno.
- **El Ahorro determina la inversión,** motivo por el que el modelo presentado es de corto plazo, y los cambios sobre la línea de base se producen por una sola vez.

CARACTERÍSTICAS DEL MODELO EMPLEADO

- **Los principales agentes que intervienen en el modelo son: Los Hogares, Las Empresas y el Gobierno**
- Se supone que cada empresa produce un bien cada una.
- Para la producción, las empresas requieren de algunos factores primarios: Trabajo calificado, trabajo no calificado, tierra, capital y recursos naturales; así como también Insumos Intermedios (Nacionales o Importados desde diversos orígenes)
- Por defecto, el trabajo y el capital se consideran factores móviles entre sectores. No hay rigideces.
- La tierra y los recursos naturales son imperfectamente inmóviles. Sólo en el largo plazo puede variar su dotación.
- Esto marca la naturaleza de un modelo estático.



ESTRUCTURA DEL MODELO

Entendiendo la complejidad del modelo:

- Tanto el gobierno como los hogares pueden ahorrar.
- En el modelo, la distribución de los ingresos producidos por las rentas de los factores (L_c , L_{nc} , K , RN), así como su distribución de gasto, la determinación del ahorro, y las asignaciones presupuestarias para gasto tanto del gobierno como de los privados se realiza a través de un hogar regional.
- Un hogar representativo regional recolecta los ingresos, impuestos, paga los subsidios y asigna los niveles de gastos. A través de la maximización de una función de Utilidad.
- Las empresas maximizan su producción, minimizan sus costes, considerando demandas de factores de producción e insumos intermedios en un entorno globalizado.



ESTRUCTURA DEL MODELO

Entendiendo la complejidad del modelo:

- Es importante considerar que se trata de un enfoque Multipaís y Multisectores. Ergo, cuando hablamos del hogar regional, el gobierno y las empresas, en el modelo nos referimos a empresas, hogares y gobiernos representativos para cada país del modelo. Eso va multiplicando el tratamiento del modelo.
- Tenemos que considerar en el caso de las empresas que tenemos una empresa competitiva para cada sector en cada país y/o región.
- Además hay que considerar: Niveles de protección (aranceles) en todos los sectores; costos de transporte (CIF-FOB); precios internacionales, precios domésticos, etc.

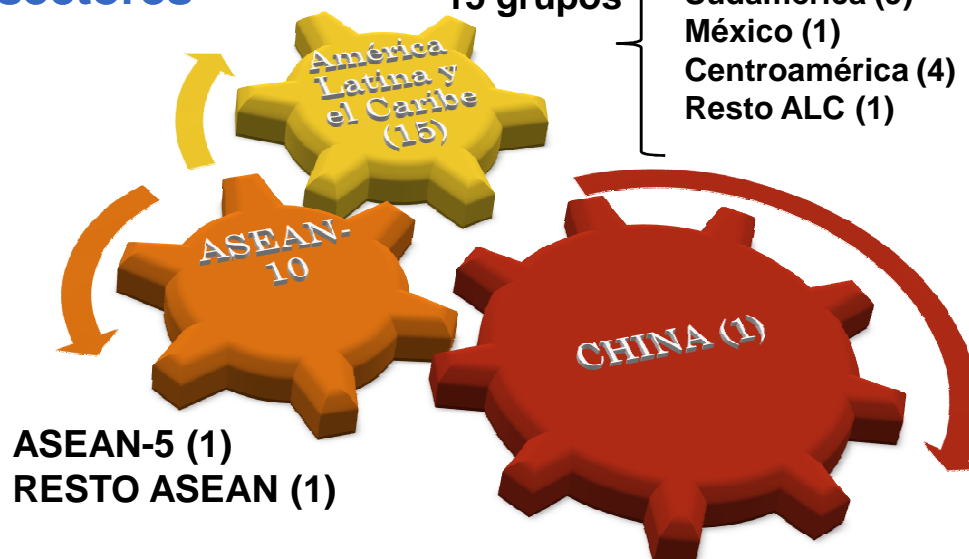


AGREGACIONES

21 países/grupos y 33 sectores



15 grupos

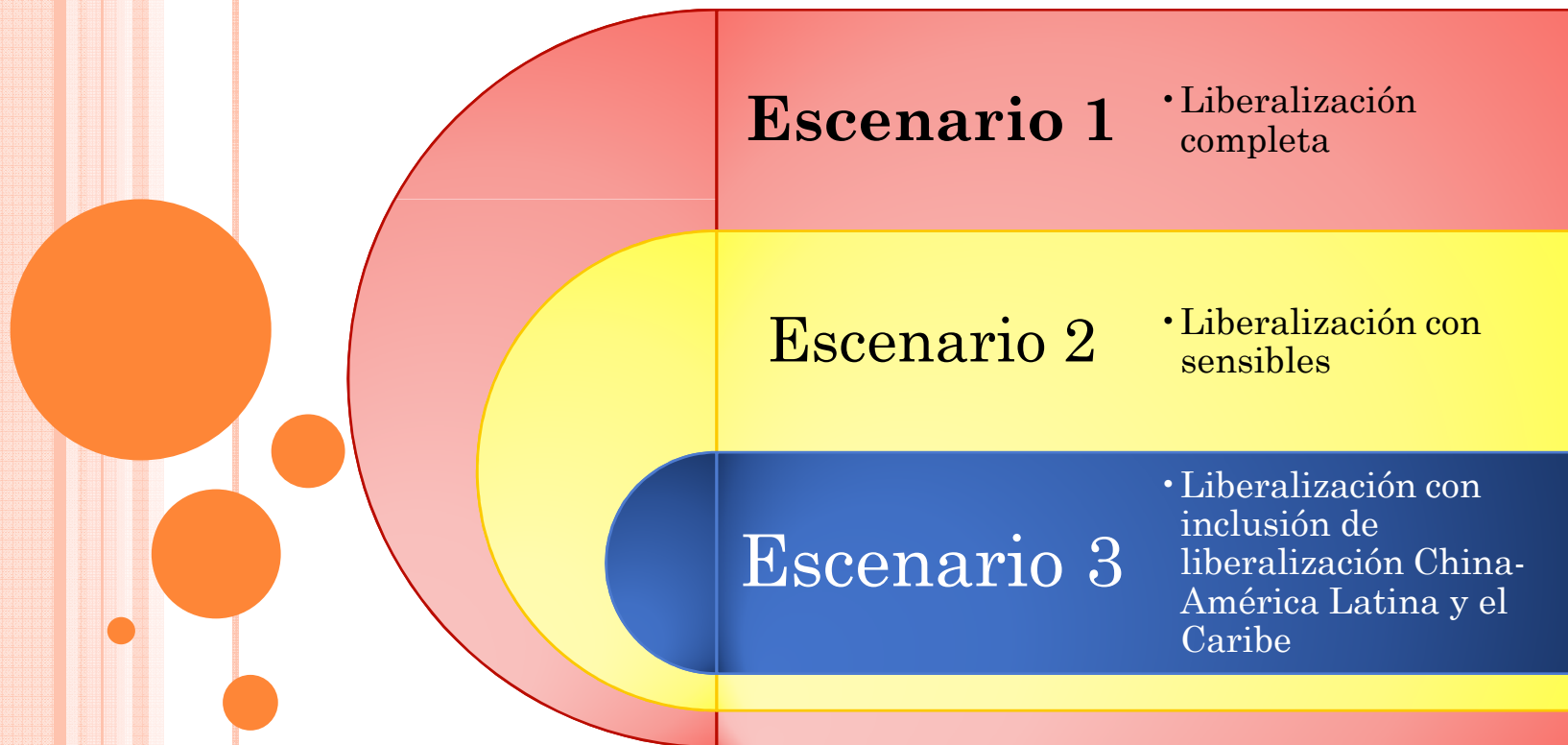


Grupo	Sectores considerados	No. de sectores
Agricultura, ganadería, caza y silvicultura	Trigo; Otros cereales; Frutas y vegetales; Semillas oleaginosas; Otros cultivos; Fibras vegetales; Ganadería y Forestal.	8
Pesca, explotación de minas y canteras	Pesca; Extracción de energía; y Minería	3
Alimentos, bebidas y tabaco	Arroz; Carne; Aceites vegetales Lácteos; Otros alimentos; Azúcar; Bebidas y tabaco	7
Textiles, vestimenta y cuero	Textiles; Confecciones y Cuero y calzado	3
Madera y papel	Madera y Papel	2
Derivados del petróleo	Derivados del petróleo	1
Otras industrias manufactureras	Químicos; Productos minerales; Metales; Productos metálicos; Autopartes; Equipo de transporte; Otras manufacturas; y Maquinaria y equipo	8
Servicios	Electricidad, gas, distribución, agua, construcción, servicios de transporte, servicios financieros, seguros, servios empresariales, entre otros.	1

Fuente: Autores, sobre la base de datos GTAP

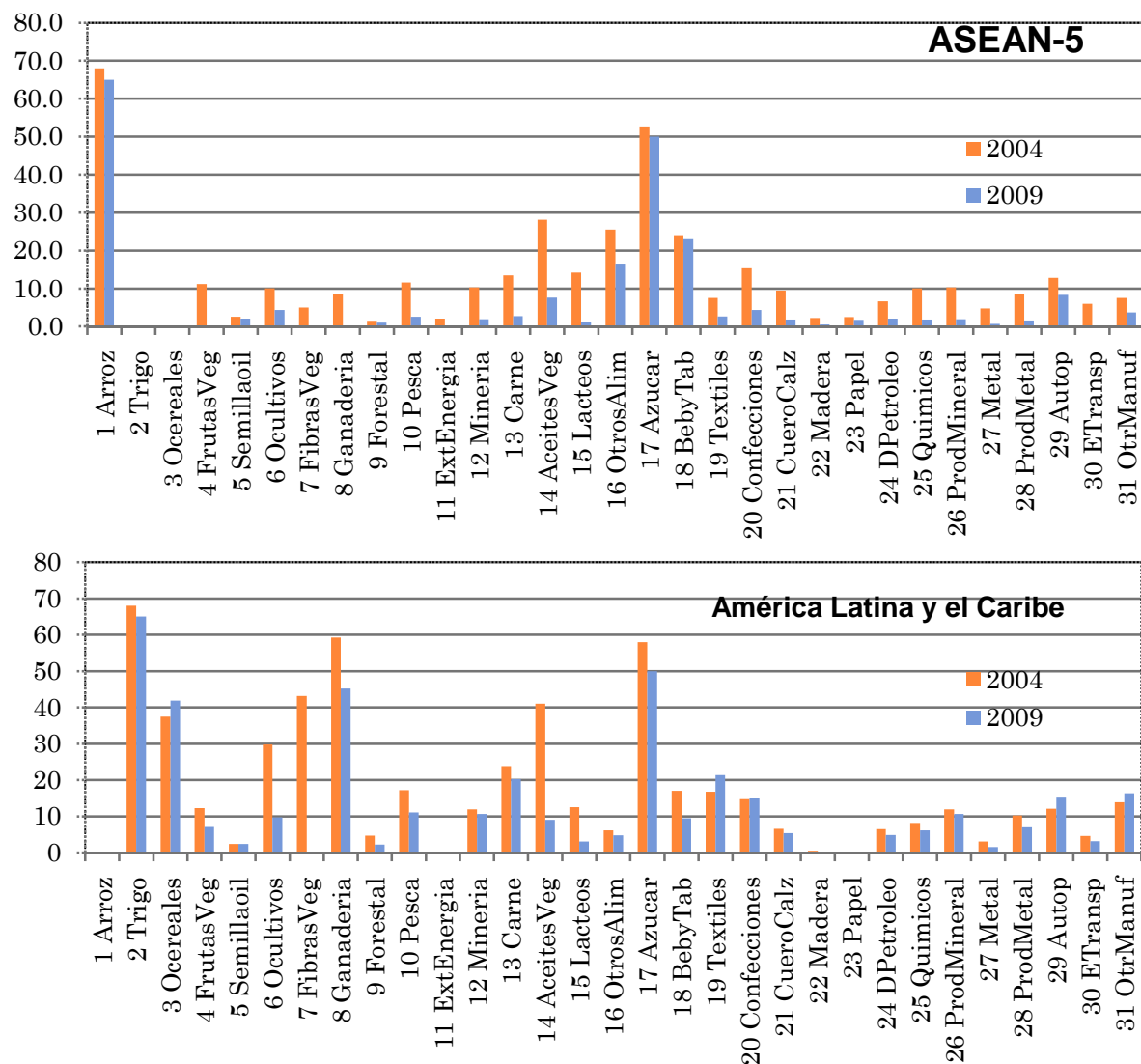
DISEÑO DE ESCENARIOS

En primer lugar se llevo todos los aranceles al año 2009 siguiendo Las estadísticas oficiales de WITS, y luego se corrieron las simulaciones.



Fuente: Autores, sobre la base de datos GTAP

AL 2009, EL PROMEDIO DEL ARANCEL APLICADO POR CHINA A ASEAN ERA DE 2,9% Y A ALC DE 6,8%



Fuente: Autores, sobre la base de datos TRAINS y Banco Mundial



ARANCELES COBRADOS POR CHINA A LOS PAISES ASEAN 6 Y ALC ENTRE 2004, 2009 Y 2010

	2004	2009	2010	Reducción en puntos porcentuales		Reducción porcentual del arancel	
				Entre 2004 y 2009	Entre 2004 y 2009	Entre 2004 y 2009	Entre 2009 y 2010
ASEAN-6							
Agropecuarios (1 a 10)	11,8	7,5	0,0	-4,3	-4,3	-36,5	-99,9
Minería y extracción (11 y 12)	6,2	1,0	0,0	-5,2	-5,2	-84,5	-100,0
Manufacturas livianas (13 a 223)	17,7	10,2	0,0	-7,5	-7,5	-42,5	-99,6
Manufacturas pesadas (24 a 32)	8,2	2,4	0,2	-5,7	-5,7	-70,1	-91,9
Promedio simple	12,5	6,6	0,1	-5,9	-5,9	-47,1	-98,9
Promedio ponderado	9,4	2,9	0,0	-6,5	-6,5	-69,1	-100,0
América Latina y el Caribe							
Agropecuarios (1 a 10)	27,4	18,5	18,5	-9,0	-9,0	-32,7	0,0
Minería y extracción (11 y 12)	5,9	5,3	5,3	-0,6	-0,6	-10,6	0,0
Manufacturas livianas (13 a 223)	17,9	12,6	12,6	-5,3	-5,3	-29,7	0,0
Manufacturas pesadas (24 a 32)	8,5	7,8	7,8	-0,7	-0,7	-7,9	0,0
Promedio simple	17,5	12,6	12,6	-4,9	-4,9	-27,8	0,0
Promedio ponderado	9,8	6,8	6,8	-3,0	-3,0	-30,2	0,0

Fuente: Autores, sobre la base de datos TRAINS y Banco Mundial

ES IMPORTANTE CONSIDERAR

- Que gran parte de la liberalización se realizó entre 2004 y 2009, y que durante el mismo período, América Latina y el Caribe se benefició de la reducción de aranceles efectuada por China como parte de su programa de acceso a la Organización Mundial del Comercio.
- Asimismo, los productos sensibles que quedan fuera del acuerdo, hasta 2012 para estos países por parte de China no superan el 7% del total de las importaciones de China, por lo que entre 2009 y 2010, virtualmente se habría abierto una Zona de Libre Comercio para el comercio entre Tailandia, Indonesia, Filipinas, Malasia, Singapur y Brunei por un lado, y China por el otro.
- Con estas consideraciones, y después de observar las diferencias en los cortes arancelarios, analizaremos los resultados.

RESULTADOS GENERALES

- La desviación de comercio probable en el escenario ultraliberalizador es bastante reducida, y no supera el 1%, y es más elevada en los rubros de manufacturas pesadas en México y América Central.
- Los países de ASEAN-5 aumentan sus exportaciones a China en un 11,6%.
- Es en los sectores de manufacturas donde se producen las variaciones mayores con respecto a la línea de base 2009.

China, cambios en las importaciones desde América Latina y ASEAN,
tras la aplicación del Acuerdo China-ASEAN (Escenario ultraliberalizador)
(cambios con respecto a la línea de base 2009)

	América Latina y el Caribe	América del Sur	México y Centroamérica	ASEAN-5
Agropecuarios (1 a 10)	0.1	0.1	-0.8	12.2
Minería y extracción (11 y 12)	0.1	0.1	0.0	0.5
Manufacturas livianas (13 a 23)	-2.0	-2.1	-2.2	13.7
Manufacturas pesadas (24 a 32)	-1.8	-1.3	-3.0	11.5
Total importaciones (1 a 32)	-1.0	-0.7	-2.7	11.6

Fuente: Autores, sobre la base de datos GTAP

RESULTADOS POR PAÍSES

- Por países, la mayores desviaciones se producen en México, Costarica y Panamá.

China, cambios en las importaciones de China desde América Latina (15 países) (cambios con respecto a la base)

	Argentina	Bolivia	Brasil	Colombia	Chile	Ecuador	CostaRica	Guatemala	Mexico	Nicaragua	Panamá	Paraguay	Peru	Uruguay	Venezuela
Agropecuarios	0.2	-1.0	0.4	-2.4	-9.2	-9.6	-2.4	-5.4	0.1	-1.0	-0.9	1.1	-5.5	0.8	0.4
Minería y extracción	0.6	0.0	0.1	0.0	0.1	0.2	0.0	0.0	0.0	0.0	0.0	0.0	0.0	0.0	0.0
Manuf. livianas	-2.2	-3.5	-1.9	-2.1	-1.7	-2.6	-1.9	0.1	-2.6	-0.4	-2.4	-3.3	-2.7	-2.0	-2.7
Manuf. pesadas	-4.7	-1.8	-1.8	-1.4	-0.3	-2.9	-2.7	-1.2	-3.1	-5.4	-4.2	-5.5	-0.8	-5.2	-1.8
Total importaciones	-0.9	-0.4	-0.5	-1.4	-0.6	-1.5	-2.7	-0.7	-2.8	-0.9	-3.1	0.0	-1.1	-1.6	-1.2

Fuente: Autores, sobre la base de datos GTAP



RESULTADOS POR PRODUCTOS

	América Latina y el Caribe			ASEAN		
	Línea de base Millones US\$	Con TLC ASEAN-China Millones US\$	Cambios importaciones en porcentajes	Línea de base Millones US\$	Con TLC ASEAN-China Millones US\$	Cambios importaciones en porcentajes
1 Arroz	0	0	0.0	1	1	0.6
2 Trigo	5	5	1.1	0	0	0.0
3 Ocereales	1	1	0.7	0	0	0.5
4 FrutasVeg	69	62	-10.7	809	961	18.7
5 SemillaOil	3561	3573	0.3	7	7	3.5
6 Ocultivos	81	80	-1.6	61	81	32.6
7 FibrasVeg	87	88	1.1	12	14	17.8
8 Ganaderia	37	37	1.0	121	143	17.6
9 Forestal	5	5	0.7	658	665	1.1
10 Pesca	8	8	-2.1	51	60	16.2
11 ExtEnergia	565	567	0.4	1899	1910	0.6
12 Minería	4444	4448	0.1	358	359	0.3
13 Carne	197	198	0.7	16	28	73.5
14 AceitesVeg	1221	1195	-2.1	2577	2643	2.6
15 Lacteos	4	4	-1.6	12	26	122.5
16 OtrosAlim	677	658	-2.7	987	1191	20.7
17 Azucar	101	102	0.7	76	77	1.0
18 BebyTab	45	45	-1.5	59	74	24.3
19 Textiles	195	189	-2.9	6049	7050	16.5
20 Confecciones	27	27	-0.8	137	236	72.6
21 CueroCalz	500	487	-2.7	752	929	23.5
22 Madera	213	205	-3.9	1528	1718	12.4
23 Papel	711	704	-1.0	2196	2392	8.9
24 DPetroleo	358	347	-3.1	3311	3771	13.9
25 Quimicos	717	657	-8.4	31861	38879	22.0
26 ProdMineral	29	28	-3.3	810	1003	23.8
27 Metal	2988	2991	0.1	6974	7330	5.1
28 ProdMetal	28	28	-1.6	1712	1966	14.8
29 Autop	307	306	-0.5	919	1197	30.3
30 ETransp	104	105	0.5	259	320	23.6
31 OtrManuf	1306	1269	-2.8	57474	60225	4.8
32 MaquiEquip	478	468	-1.9	29484	33403	13.3
Importaciones totales	19070	18886	-1.0	151171	168659	11.6



CONCLUSIONES

- El modelo de escenario ultraliberalizador (aranceles ASEAN-China=0) no causa relevante desviación de comercio desde ALC debido a disimilaridades en la estructura productiva. Hay sin embargo un efecto mayor para Mexico y los países de Centroamerica que compiten mas directamente con los países de ASEAN5.
- Sin embargo, hay notable creación de comercio generalizada para los países de ASEAN
- En el modelo de escenario con productos sensibles no se obtienen importantes variaciones con respecto al primero escenario debido que estos productos representan una porcentaje muy baja en el total.
- Otra interesante simulación a nivel de politicas sería suponer una liberalización total entre China y ALC.

CONCLUSIONES

- Los sectores agrícolas con poca competencia como Arroz, trigo y otros cereales no se verían afectados.
- En el caso de aquellos países con mayor ventaja comparativa en productos agropecuarios, la desviación de comercio será menor, esto pese a la plena liberalización de estos productos. La explicación de este resultado se debe a que el grueso de exportaciones de esta agrupación se concentra en productos oleaginosos, precisamente donde la competencia es bastante menor.
- Otro sector de la agricultura con impacto negativo es el de frutas y vegetales, el mismo sufrirá una mayor desviación de comercio. En similares condiciones se encuentran las exportaciones de pesca, bebidas y tabaco y otros alimentos dentro de la agroindustria.



CONCLUSIONES

- En la manufactura liviana los productos textiles, las confecciones, el cuero y calzado, la madera, experimentarán también cambios negativos, y en contrapartida aumentos importantes en el comercio con ASEAN.
- En la manufactura pesada, los elevados aranceles que enfrentan todavía productos como químicos, autopartes, y productos metálicos, hacen que las exportaciones de manufactura pesada de prácticamente todos los países de América Latina considerados en el ejercicio se vean expuestos a una moderada desviación de comercio.
- Dado los niveles de aranceles que permanecen altos, otra interesante simulación a nivel de políticas sería suponer una liberalización total entre China y ALC, y también comparar los resultados con variaciones en otros factores, por ejemplo costos de transporte.