



Sistemas de información estadística contruidos a partir de registros administrativos

Algunos aspectos de la experiencia del Observatorio de Empleo y Dinámica de Empresas de Argentina

**Ana Sofia Rojo
Santiago, Diciembre 2013**

Economic Commission for Latin America and the Caribbean (ECLAC)

Production, Productivity and Management Division

Contenidos de la presentación

1. Sistemas de información basados en registros administrativos.
2. Los registros de aduana en Argentina
 1. Características
 2. Principales usos
3. La experiencia del OEDE.
 1. Diseño metodológico
 2. Principales usos
4. Comentarios finales.

Sistemas de información basados en registros administrativos

- Se generan a partir de la vinculación de registros administrativos, que principalmente provienen de la administración de la seguridad social
- Los registros son adaptados para uso estadístico.
- Se integran con otras operaciones estadísticas con el objeto de incorporar variables ausentes en los registros. A su vez, funcionan como marcos muestrales.
- Se construyen indicadores.

Antecedentes internacionales de sistemas de información basados en registros administrativos

Francia: SIRENE

Canadá: Longitudinal Employment Analysis Program

España: Directorio Central de Empresas

Estados Unidos: Bureau of Labor statistics (Business Employment Dynamics)

Argentina: Observatorio de Empleo y Dinámica Empresarial, del Ministerio de Trabajo, en base al Sistema Integrado de Jubilaciones y Pensiones (SIJP).

Brasil: RAIS (Relação Anual de Informações Sociais) – SEBRAE (Serviço Brasileiro de Apoio às Micro e Pequenas Empresas).

Uruguay: Registros de la seguridad social.

Principales usos de la información de aduana

Instituto de Estadísticas y Censos

Estadísticas de comercio exterior del país
Cuentas nacionales

Ministerio de Industria

Estudios sectoriales
Estudios sobre la base exportadora: Pymes exportadoras
Información específica con mucho detalle sectorial que se utiliza para el diseño de políticas específicas.

Agencia de promoción de exportaciones

Directorios de exportadoras

Ministerio de Trabajo, Empleo y Seguridad Social

Se incluye al Observatorio de Empleo y Seguridad Social (empleo, demografía de empresas, innovación)

Cámaras

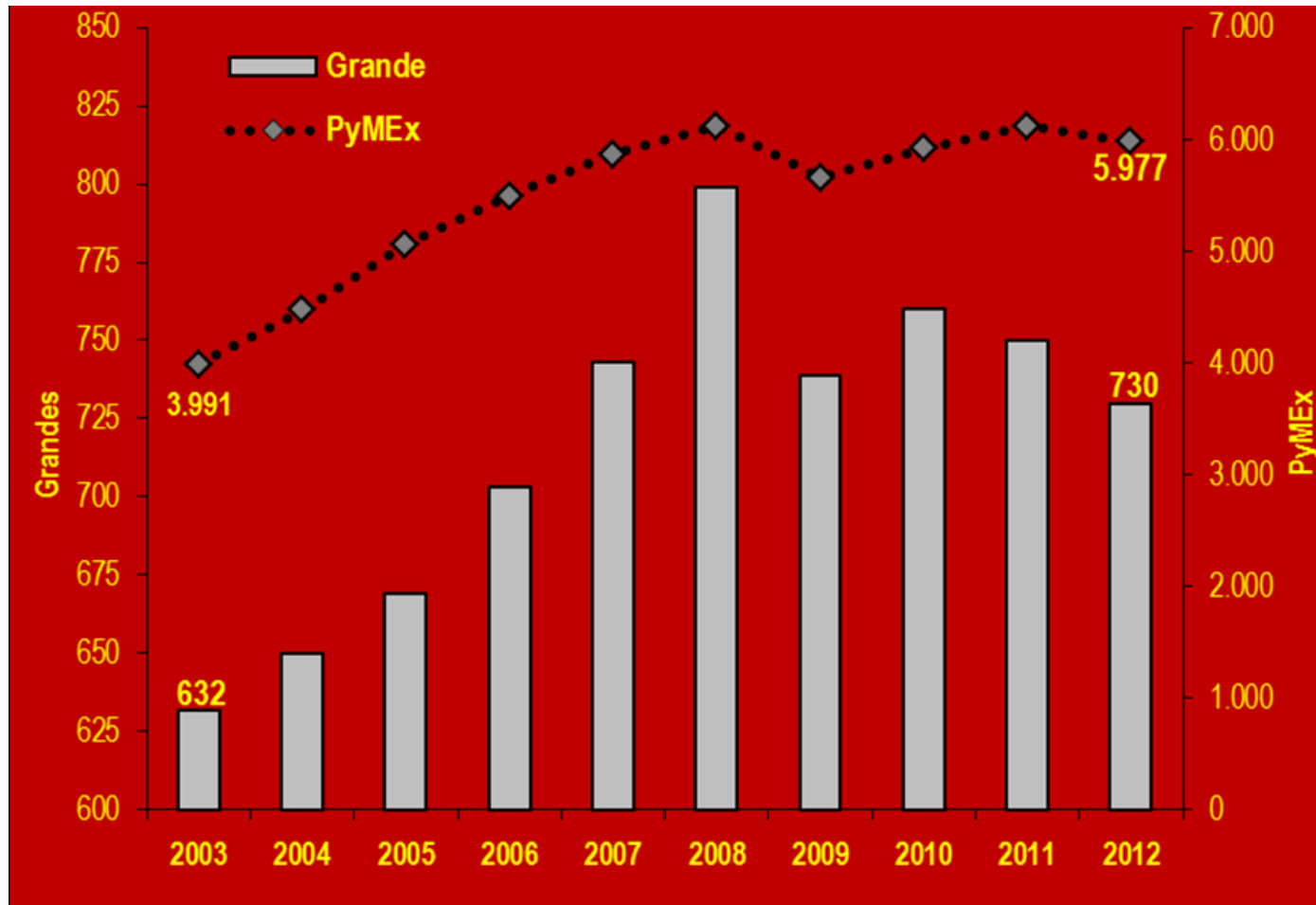
[Cámara de Exportadores: Reportes anuales](#)

Otras cámaras industriales

Centrales de deudores (privadas)

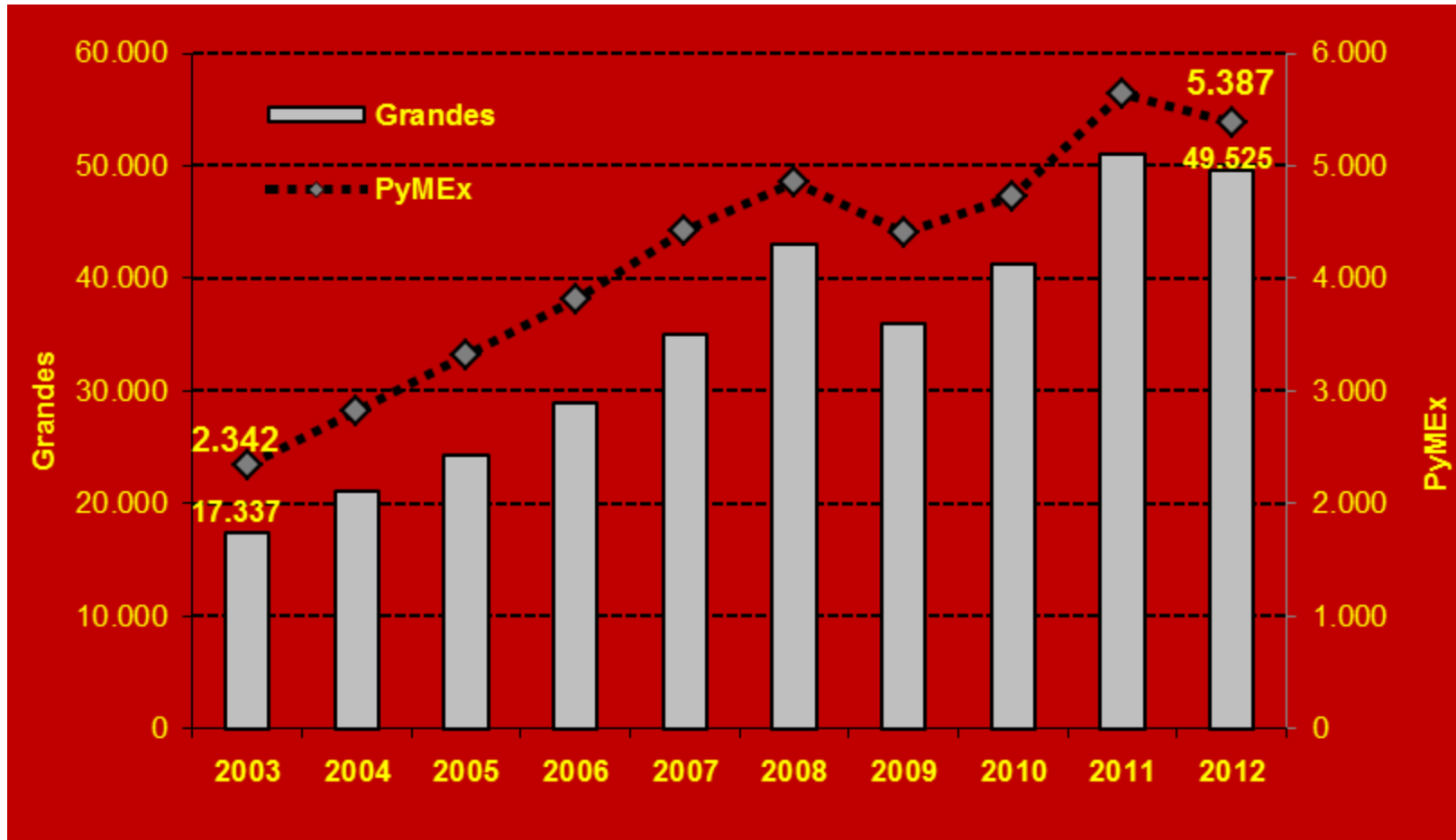
Empresas de comercio exterior

Argentina: Evolución del número de Pymes exportadoras durante la década



Fuente: Sarudiansky y Alarcon 2013

Argentina: Evolución del monto de exportaciones de las Pymes

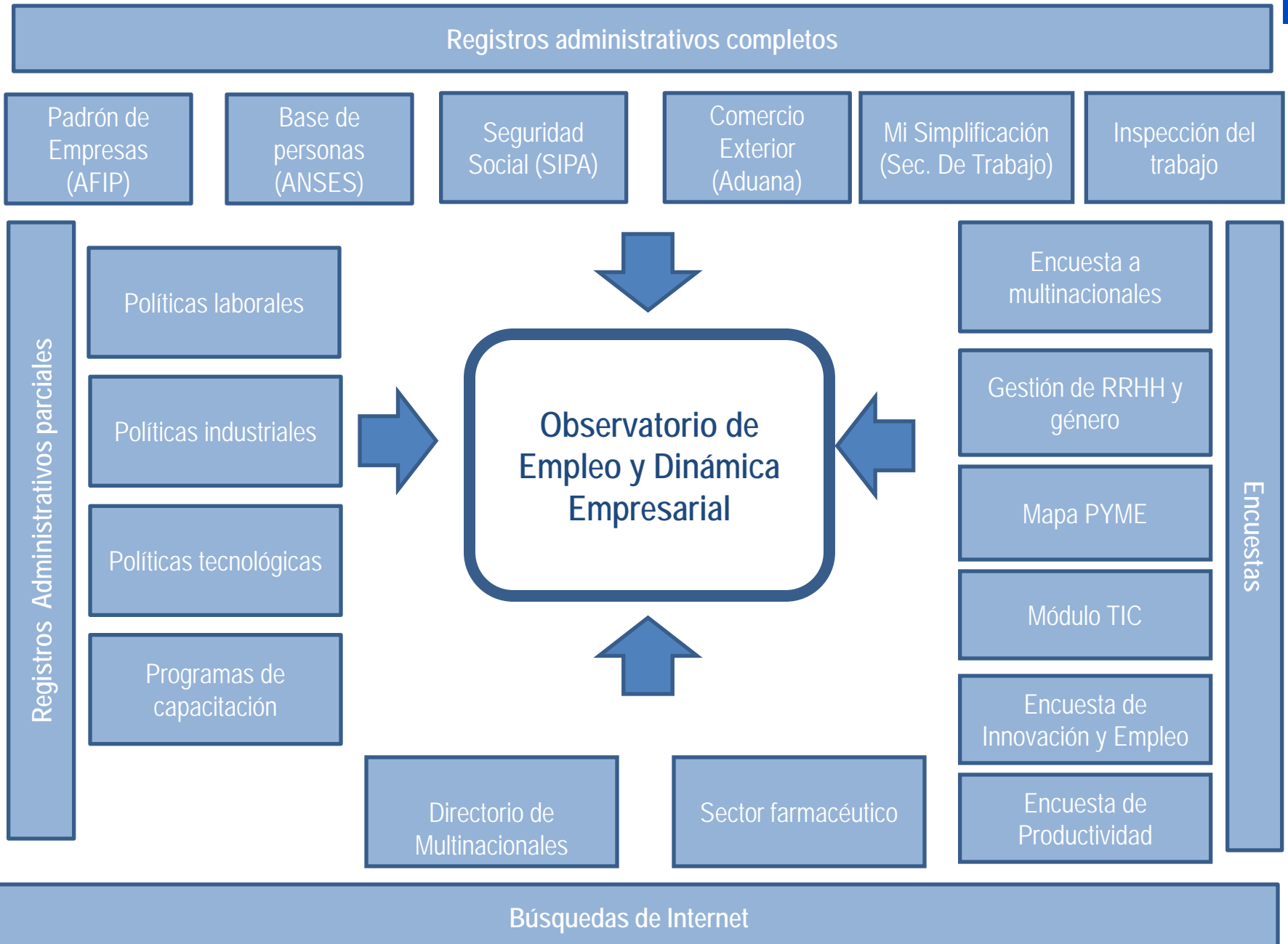


Fuente: Sarudiansky y Alarcon 2013

La experiencia del Observatorio de Empleo y Dinámica Empresarial (OEDE)

- Localizado en el Ministerio de Trabajo, Empleo y Seguridad Social, es un área de estudios que desarrolla un sistema de información estadística sobre demografía de empresas y la dinámica del empleo registrado.
- Se construye principalmente a partir de la vinculación de registros administrativos.
- Busca satisfacer una demanda de información dinámica y permanente con base en fuentes interconectadas y sistémicas, orientada a las necesidades de las políticas públicas.

Estructura del OEDE:



Ejemplos: Paneles construidos

Panel de empresas y empleo (BADE): con la evolución de su empleo trimestral. El panel incluye empresas continuadoras, nacimientos y muertes. Permite analizar los efectos del ciclo económico, sector y tamaño de firmas en la demografía de empresas y en los flujos de empleo.

Panel de exportaciones e importaciones de bienes (Bases de comercio exterior): contiene un panel de firmas con la evolución de los montos y cantidades exportados e importados, por tipo de producto y destino/ orígenes.

Variables disponibles:

Rama de actividad

Tipo jurídico: personas físicas (varones o mujeres) o sociedades

Localización (provinciales, zonas de declaración, municipios y localidades, AEL)

Antigüedad de la firma

Tamaño (construidos a partir de diferentes criterios: histórico, móvil, por tramos ocupacionales, por facturación)

Estado de la firma (nace, continuadora, baja, fusiones o adquisiciones)

Flujos de empleo (crecimiento, movilidad laboral)

Remuneraciones

Variables de comercio exterior

Montos y cantidades exportadas/ importadas

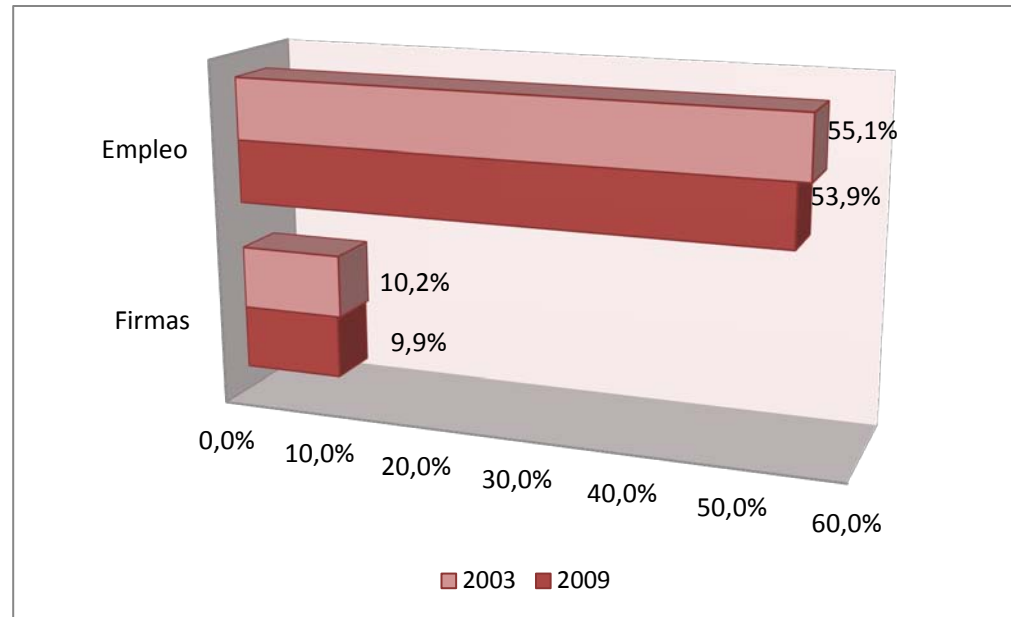
Productos/ Destinos / Precios

Características de los trabajadores: edad, sexo, experiencia.

Otros usos, además del estudio específico de las firmas exportadoras

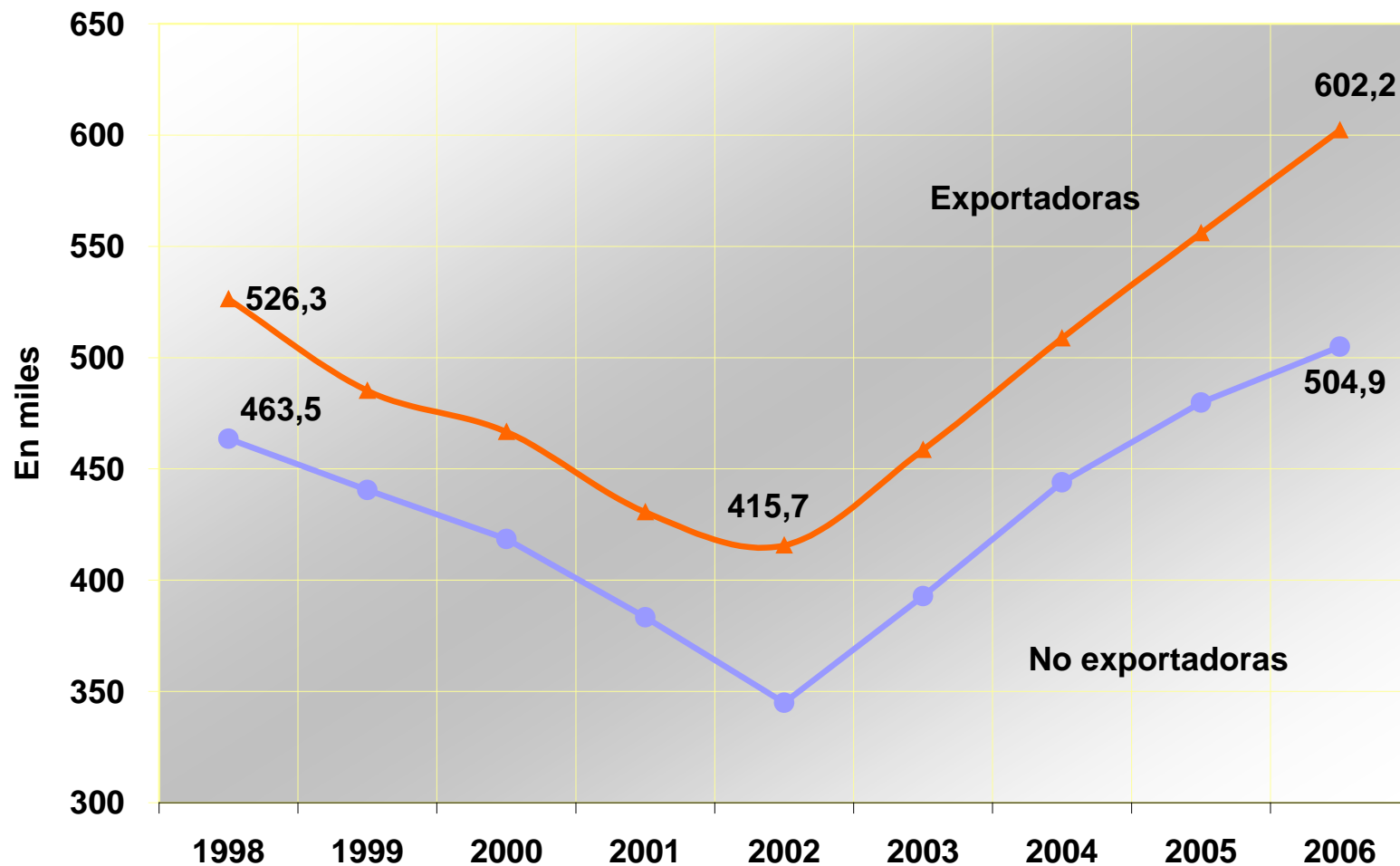
1. Efectos de las exportaciones sobre el empleo y las remuneraciones
2. Evaluación de impacto de políticas productivas y tecnológicas
 1. Programa de Reconversión Económica – PRE
 2. Fondo Tecnológico Argentino – FONTAR-
3. Participación de las filiales de multinacionales en el comercio exterior
4. Empresas “gacelas” : el caso de las “born to be global”

Participación de las exportadoras industriales en el empleo y las firmas



La participación de las firmas exportadoras en la industria se mantiene estable desde el 2003 con una leve retracción, al igual que la proporción de empleo industrial que concentran

Evolución del empleo exportadoras y no exportadoras



Fuente: Castillo et. al 2009

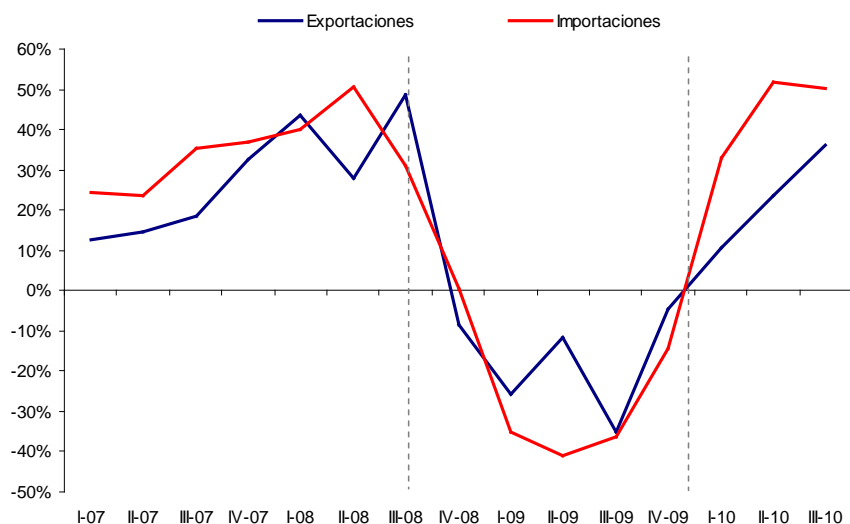
Análisis estructural diferencial

Descomposición de las brechas de crecimiento del empleo, en %

Períodos	Crecimiento exportadoras	Crecimiento no exportadoras	Diferencial total	Efecto estructural	Efecto dinamismo diferencial	Covarianza
1999-2001	-11,2	-13,0	1,7	5,3	0,7	-4,1
2001-2002	-3,5	-10,0	6,6	3,9	12,0	-8,4
2003-2004	22,4	28,7	-6,3	-1,1	0,3	-5,0
2005-2006	18,4	13,7	4,6	-3,2	7,5	1,0

La evolución del empleo de ambos grupos de empresas presenta un comportamiento procíclico, donde el empleo de las exportadoras fluctúa menos con el ciclo económico.

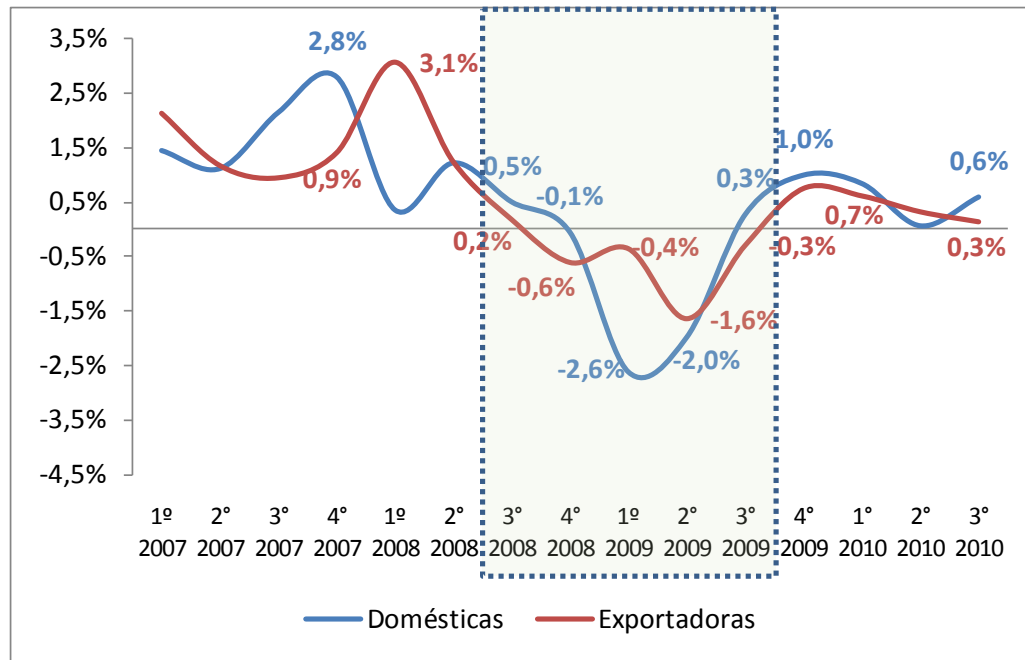
El impacto de la crisis en el comercio y en el empleo industrial



El impacto de la crisis se registra a través de una a retracción (-10%) de las exportaciones entre el III trimestre y el IV de 2008 que estuvo acompañada por una leve caída del empleo industrial (-0,4%).

En los trimestres siguientes se agudiza la caída de las ventas externas (-25%) y cae el empleo industrial aunque con una menor intensidad

Impacto en el empleo industrial: caída de puestos de trabajo industrial entre empresas exportadoras y domésticas



Las empresas exportadoras retraen su empleo (-0,5%) antes que las domésticas, entre el 3º y 4º trimestre de 2008. En el trimestre siguiente las domésticas acompañan la caída y esta se mantiene hasta el 2º trimestre de 2008

La recuperación es más rápida entre las domesticas que entre las exportadoras , vuelven a crear empleo en el 4º de 2009

En síntesis

Limitaciones

La construcción institucional es la principal dificultad para su uso.

El uso de estas fuentes, en general, requiere de buenos equipos y software.

En muchos casos, necesitan un proceso de adecuación al uso estadístico.

Los registros, en general se refieren al sector formal de la economía.

Contienen una cantidad muy acotada de variables cuantitativas. No obstante, se pueden complementar con encuestas.

Ventajas que ofrecen los registros administrativos

Herramienta costo/ eficiente.

Altísima cobertura (sector y tamaños).

No presentan errores muestrales ni de relevamiento.

Paneles mediano y largo plazo.

Demografía de empresas. No sólo contienen firmas continuadoras.

Muchas gracias!