

Curso taller Municipalización de los Objetivos de Desarrollo del Milenio

El desarrollo territorial en *La hora de la Igualdad:*

brechas por cerrar, caminos por abrir

Construyendo la agenda de desarrollo de América Latina y el Caribe



**Jorge Máttar
Director ILPES**

Tuxtla Gutiérrez, Chiapas, noviembre de 2011

I L P E S



NACIONES UNIDAS

C E P A L

Objetivos de la presentación

- Destacar principales brechas del desarrollo en América Latina.
- Visión de la CEPAL respecto del desarrollo en la Región, con énfasis en la dimensión de territorio.
- Propuestas de política para avanzar en el desarrollo en la Región «=» Desarrollo territorial requiere visión desde lo global.

Contenido

1. Crisis internacional, punto de inflexión ...el escenario de partida
2. Las dimensiones y las preguntas para la reflexión.
3. Las brechas del desarrollo...macro, productiva, territorial, social.
4. Algunas propuestas de política: hacia el desarrollo incluyente.

El escenario de partida

- Crisis internacional: **punto de inflexión** en la continuidad de un “modelo”,
- El “modelo” se asocia a casi tres décadas de crecimiento modesto, volátil y poco incluyente.
- La inflexión replantea el desafío de la **igualdad**.
- Implica enfrentar **deudas históricas y recientes en cuanto a la DESIGUALDAD**:
 - Distribución del ingreso
 - Heterogeneidad productiva
 - Segmentación laboral y de la protección social
 - Desigualdad racial, étnica y de género
 - Disparidades territoriales.

1. Macroeconomía, desarrollo y empleo

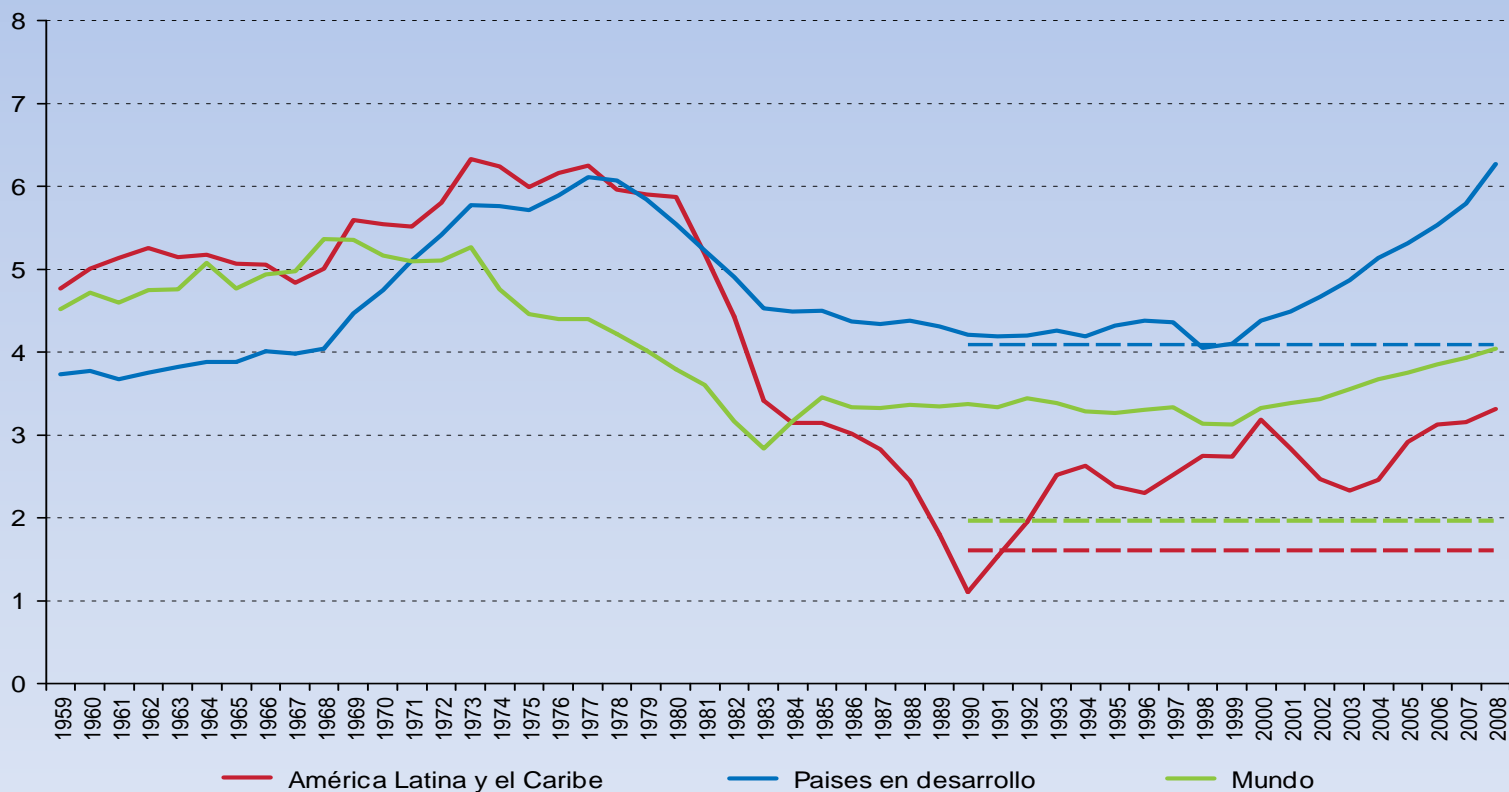
De dónde venimos? (visión de largo plazo)

- Estabilidad nominal pero...
- Baja formación bruta de capital fijo
- Alta volatilidad del crecimiento
- PIB por debajo del crecimiento potencial
- Ciclos económicos influidos por flujos de capital => TC real
- Lógicas cortoplacistas, especulativas y rentistas
- Comportamiento fiscal procíclico.
- Mejoras en los 2000...

El crecimiento de la región se ha rezagado frente al resto del mundo

AMÉRICA LATINA Y EL CARIBE: CRECIMIENTO DEL PIB EN COMPARACIÓN CON LOS PAÍSES EN DESARROLLO Y EL MUNDO

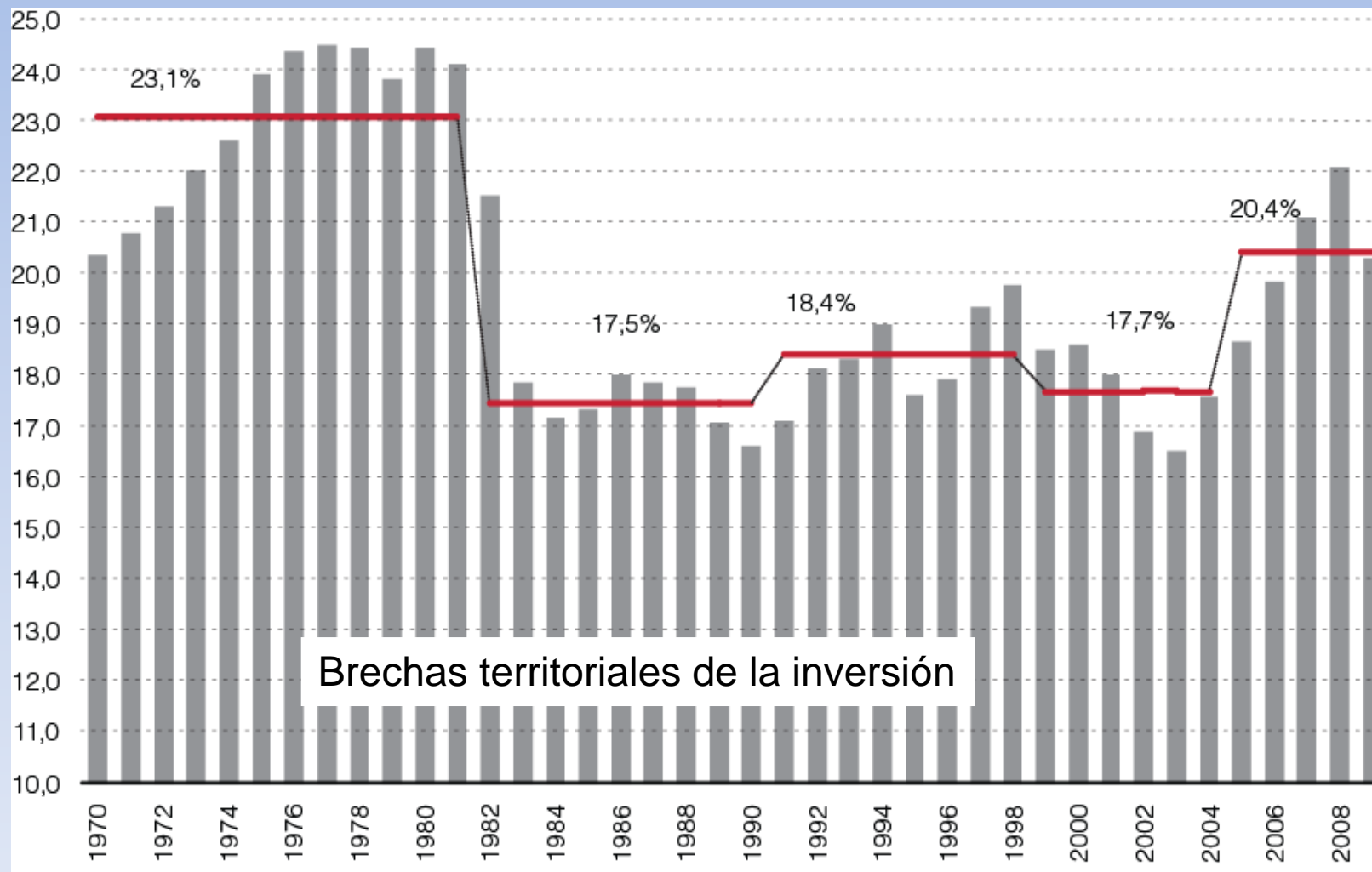
(En tasas de variación anual)



Fuente: Comisión Económica para América Latina y el Caribe (CEPAL), sobre la base de cifras oficiales y World Development Indicators del Banco Mundial.

Inversión cae en los ochenta y no recupera los niveles precedentes

- AMÉRICA LATINA (19 PAÍSES): FORMACIÓN BRUTA DE CAPITAL FIJO, 1970-2009
- (En porcentajes del PIB)

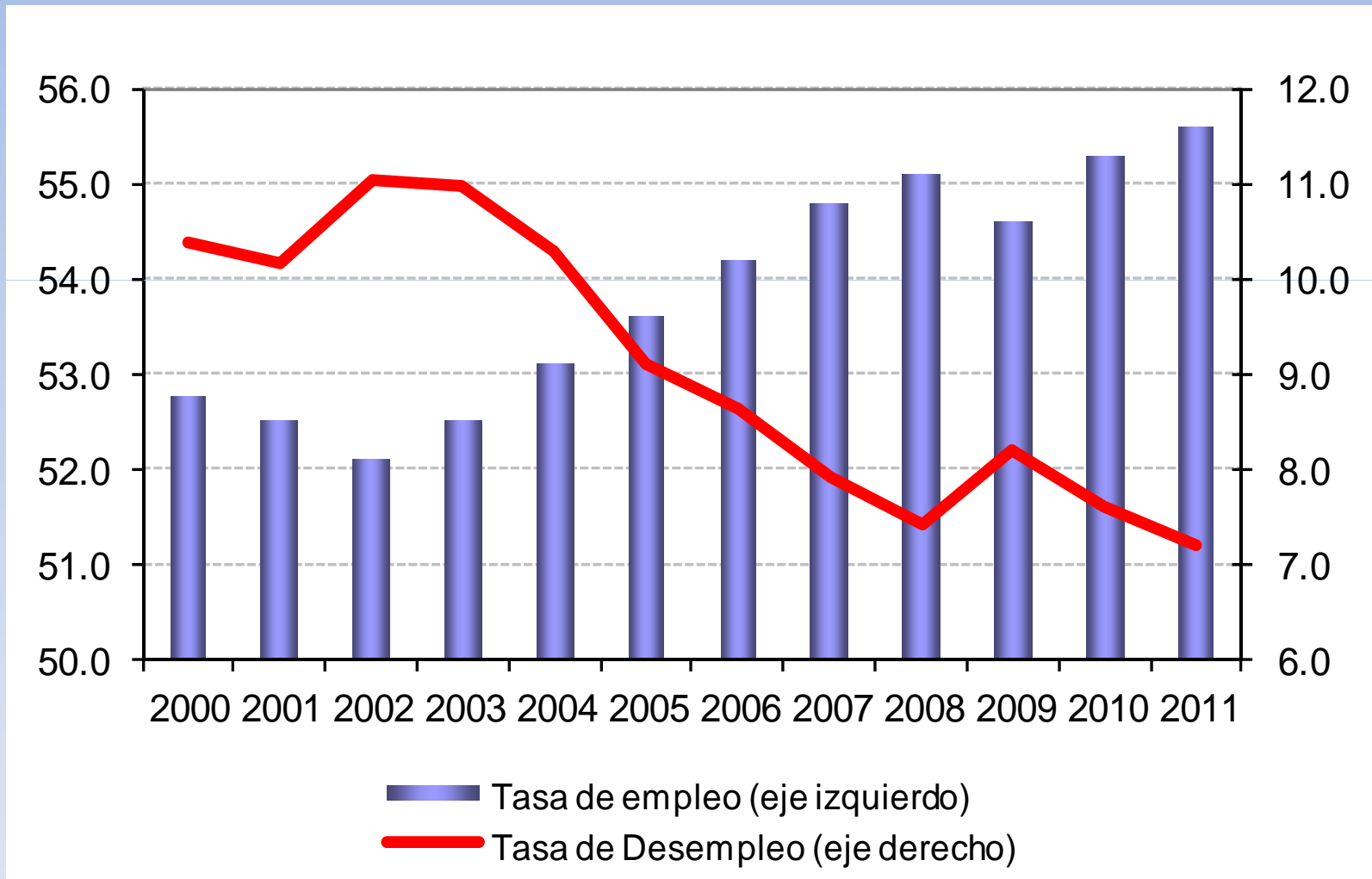


Fuente: Comisión Económica para América Latina y el Caribe (CEPAL), sobre la base de cifras oficiales.

1.1 Mercado laboral

- Tres décadas de sub-desempeño del mercado laboral; mejoras recientes, pero insuficientes
- Desempleo, **subempleo**, segmentación y precariedad => bajos ingresos e informalidad.
- Condiciones especialmente desfavorables para mujeres y jóvenes.
- Brechas persistentes ...
- F vs I, H vs M, U vs R, X vs noX, Mf vs Mq...

El empleo se recupera después del 2009



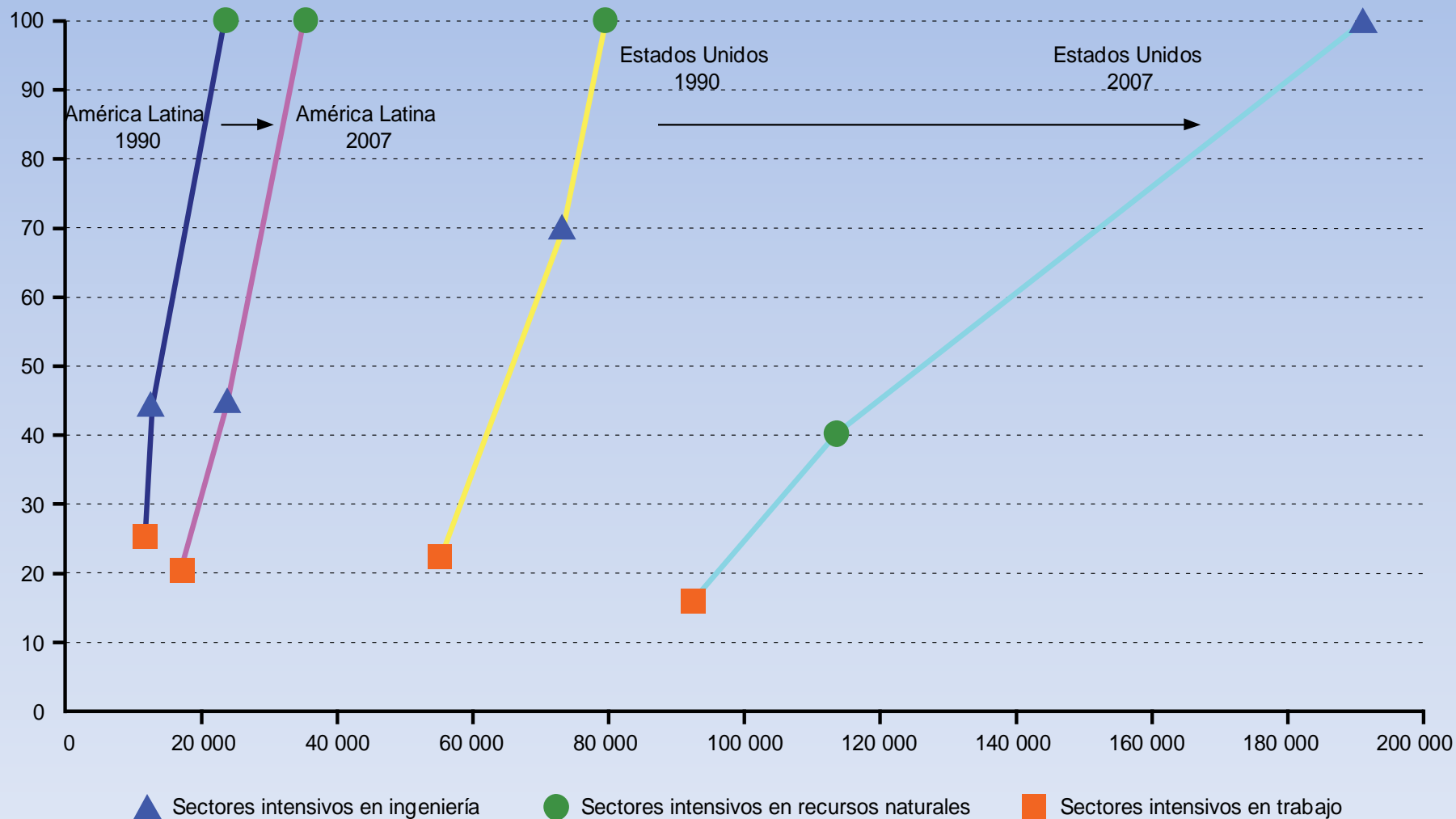
2. Desarrollo productivo

- Brechas asociadas a rezago productivo:
 - **Brecha externa:** asimetrías en capacidades tecnológicas con relación a la frontera internacional.
 - **Brecha interna:** diferencias de productividad entre sectores, dentro de los distintos sectores y entre las empresas que funcionan en los países (G-P, X-noX, NaI-ET, sector moderno-no).
- Sin participación activa del Estado, el modelo productivo vigente no resuelve desigualdades (e.g. maquila en el largo plazo?).

Se abre la brecha: productividad laboral EUA/ALyC

AMÉRICA LATINA (PAÍSES SELECCIONADOS) Y ESTADOS UNIDOS: PRODUCTIVIDAD Y ESTRUCTURA DEL VALOR AGREGADO INDUSTRIAL

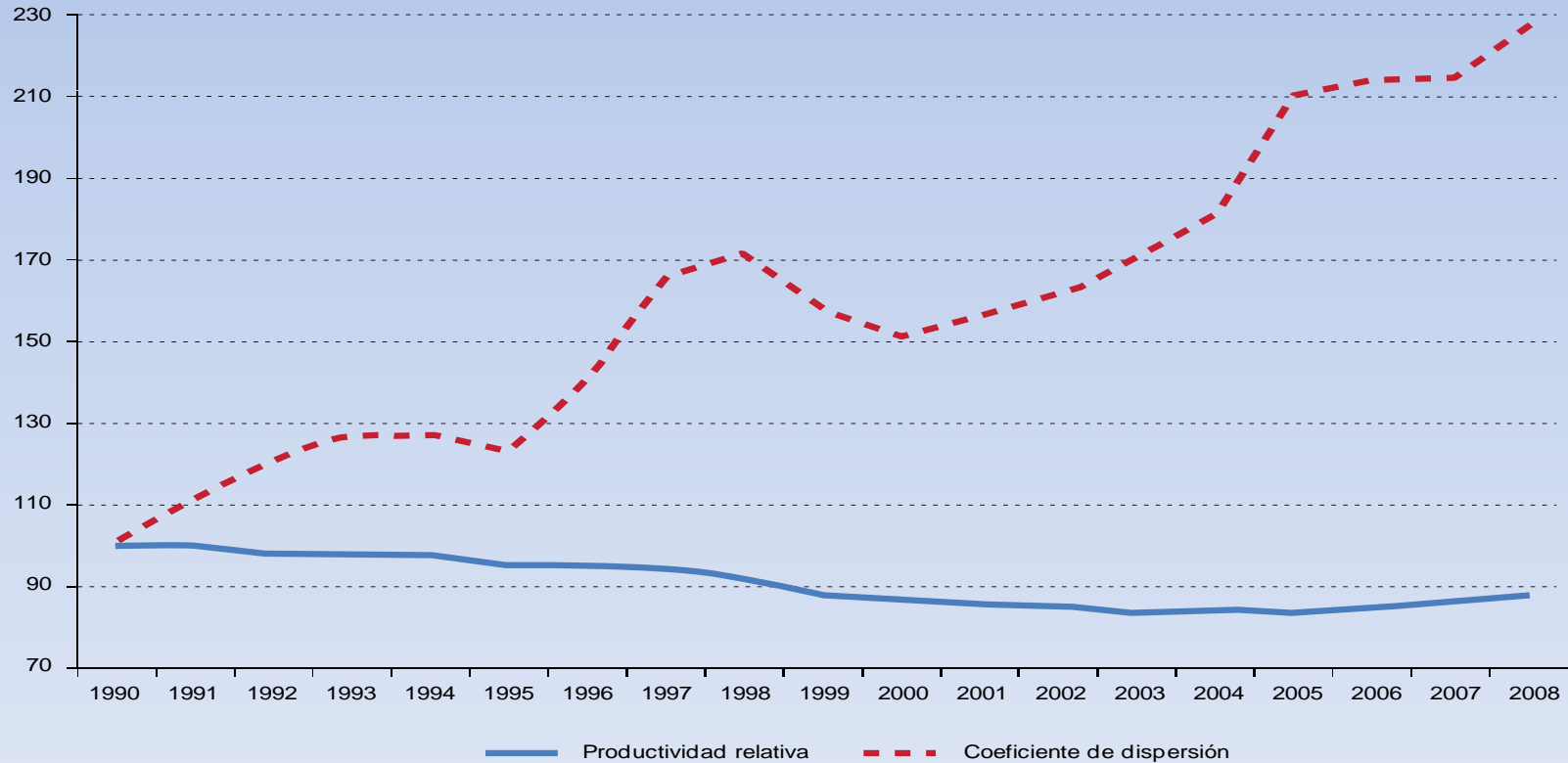
(En porcentajes del PIB industrial y dólares de 1985)



Fuente: Comisión Económica para América Latina y el Caribe (CEPAL), Programa de Análisis de la Dinámica Industrial (PADI), sobre la base de cifras oficiales.

Aumento simultáneo de brechas interna y externa => pobreza y desigualdad

AMÉRICA LATINA Y ESTADOS UNIDOS: PRODUCTIVIDAD RELATIVA Y COEFICIENTE DE VARIACIÓN
 (Índice 1990=100)



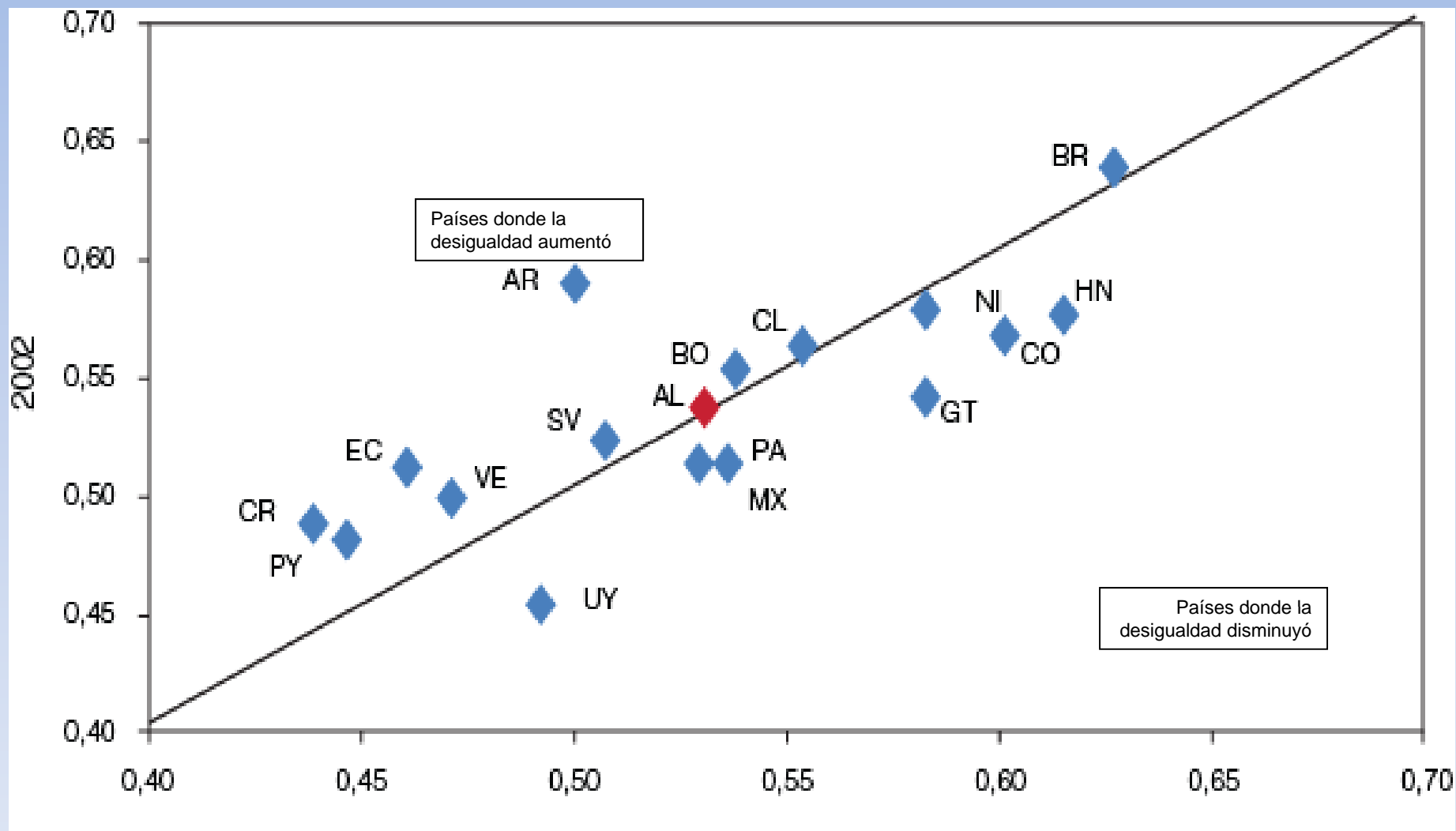
Fuente: Comisión Económica para América Latina y el Caribe (CEPAL), sobre la base de cifras oficiales de los países y de la OIT, Laborsta (<http://laborsta.ilo.org/>).

3. Lo Social

- Disminuye la pobreza pero desigualdad persiste (descenso reciente).
- Reproducción intergeneracional de la pobreza y la desigualdad.
- Vulnerabilidad de hogares pobres ante choques adversos, bajo aseguramiento, escasez de activos.
- Gran esfuerzo del gasto social pero bajo impacto en pobreza y progresividad.
- Infantilización y feminización de la pobreza.

90's: la distribución de ingresos no cambia...

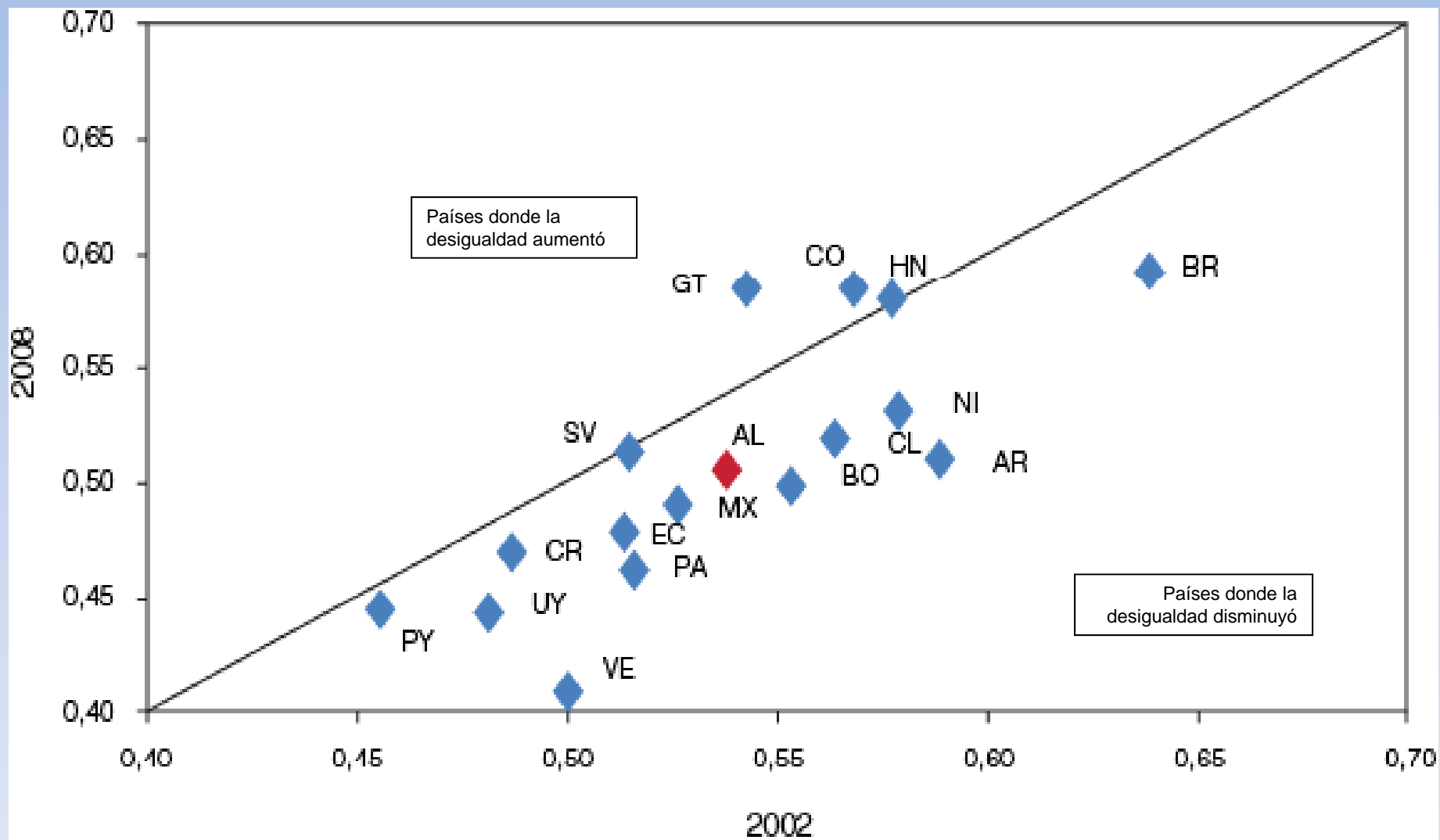
AMÉRICA LATINA (16 PAÍSES): ÍNDICE DE GINI, 1990-2002



Fuente: Comisión Económica para América Latina y el Caribe (CEPAL), sobre la base de tabulaciones especiales de las encuestas de hogares de los respectivos países.

... en los 2000 hay avances (aunque crisis actual dejará secuelas ...)

AMÉRICA LATINA (16 PAÍSES): ÍNDICE DE GINI, 2002-2008

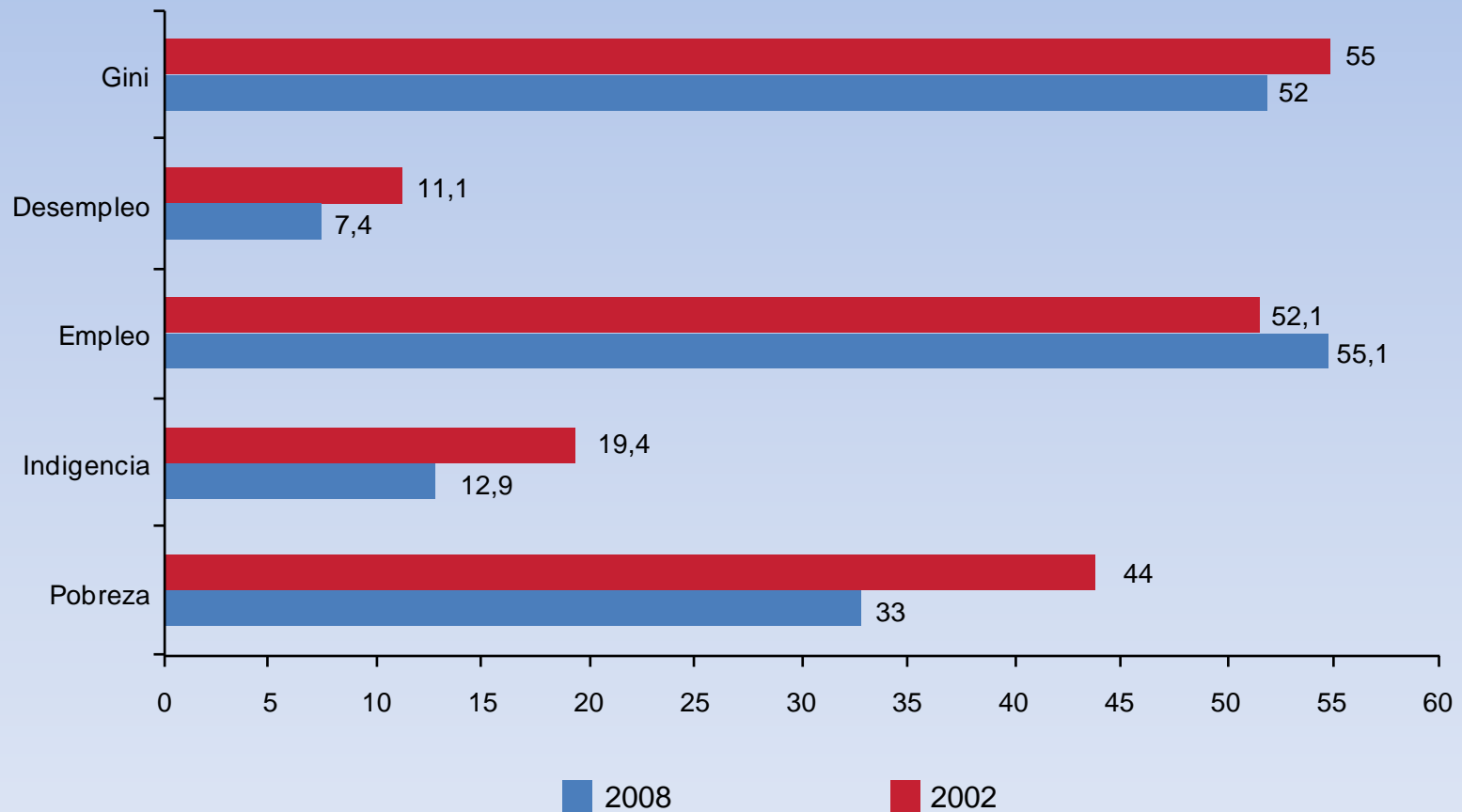


Fuente: Comisión Económica para América Latina y el Caribe (CEPAL), sobre la base de tabulaciones especiales de las encuestas de hogares de los respectivos países.

Avances en otros frentes...pero deterioro en 2009/2010

AMÉRICA LATINA Y EL CARIBE: POBREZA, INDIGENCIA, EMPLEO Y DESEMPLEO Y COEFICIENTE DE GINI, ALREDEDOR DE 2002 Y 2009

(En unidades de Gini por 100 y en porcentajes)



4. Brechas territoriales

- (-) Heterogeneidad territorial mayor que en países desarrollados (divergencia o convergencia débil).
- (-) Se manifiesta en capacidades productivas, institucionales y de desarrollo social.
- (-) Inhibe encadenamientos productivos nacionales y dificulta convergencia territorial.
- (-) Excesiva concentración espacial puede provocar pérdidas de crecimiento del PIB.
- Cohesión territorial propicia un crecimiento mayor y desarrollo equilibrado.

El territorio importa

ALyC y OCDE: brechas del PIB per capita región más rica vs región más pobre

América Latina

País	Moneda	Año de referencia	Región más rica	Región más pobre	Relación entre ambas regiones
Argentina	Peso argentino de 1993	2005	Ciudad de Buenos Aires	Formosa	8,09
Bolivia (Estado Plurinacional de)	Boliviano de 1990	2006	Tarija	Potosí	3,55
Brasil	Reales de 2002	2006	Distrito Federal	Piauí	9,22
Chile	Pesos chilenos de 2003	2007	Antofagasta	Araucanía	4,48
Colombia	Pesos colombianos de 1994	2007	Bogotá	Chocó	4,87
México	Pesos mexicanos de 1993	2006	Distrito Federal	Chiapas	6,07
Perú	Nuevos soles de 1994	2007	Moquehua	Apurimac	7,57

Países de la OCDE

País	Moneda	Año de referencia	Región más rica	Región más pobre	Relación entre ambas regiones
Francia	Dólares de 2000 en PPA	2005	Isla de France	Languedoc-Roussillon	1,95
Italia	Dólares de 2000 en PPA	2005	Provincia Autónoma di Bolzano	Campania	2,04
Japón	Dólares de 2000 en PPA	2005	Toukai	Okinawa	1,57
República de Corea	Dólares de 2000 en PPA	2005	Gyeongnam	Jeju	1,88
Países Bajos	Dólares de 2000 en PPA	2005	West	Oost	1,31
España	Dólares de 2000 en PPA	2005	Madrid	Extremadura	1,92
Suecia	Dólares de 2000 en PPA	2005	Estocolmo	Ostra Mellansverige	1,63

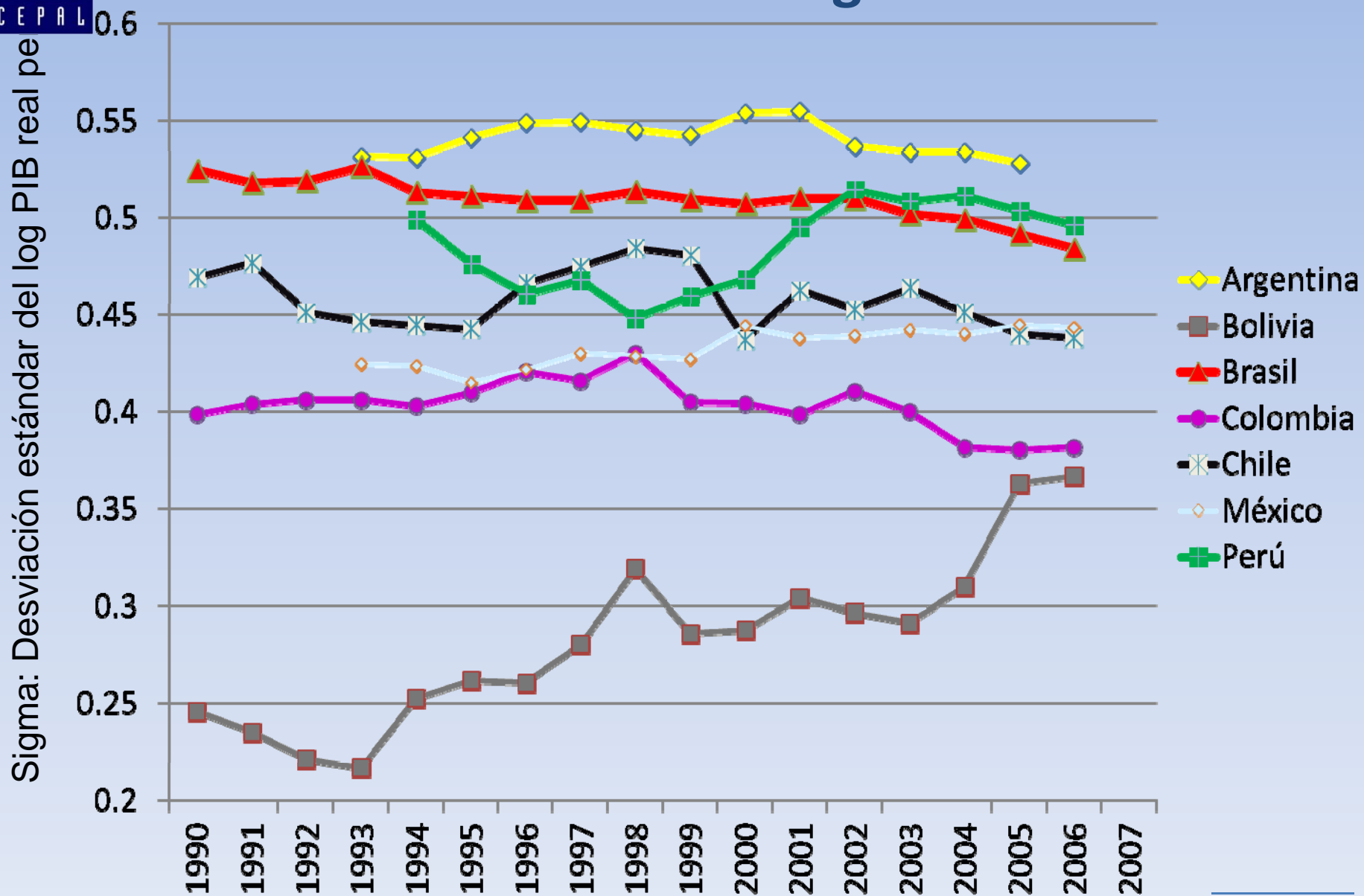
Fuente: Comisión Económica para América Latina y el Caribe (CEPAL), sobre la base de información oficial de cada país.

Brechas territoriales disminuyen pero siguen altas

(relación entre PIB de región más rica y región más pobre)

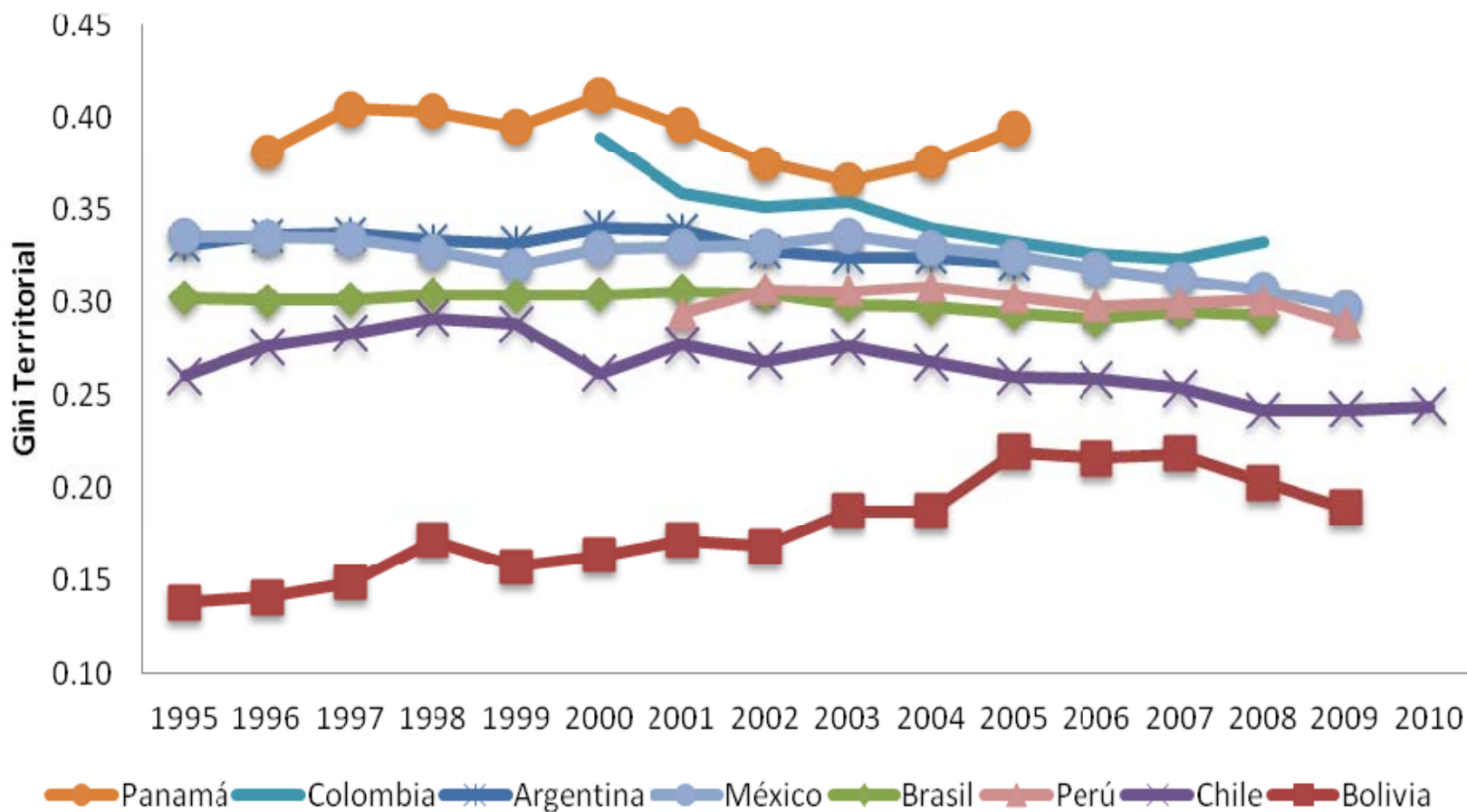
País	Moneda	Año de referencia	Región más rica	Región más pobre	+ rica sobre + pobre	Variación de la brecha
Colombia	\$ del 2005	2000	Casanare	Chocó	21.08	
		2008	Casanare	Vaupés	17.37	-3.71
México	\$ del 2003	2003	Campeche	Oaxaca	14.73	
		2009	Campeche	Chiapas	11.01	-3.72
Brasil	R\$ de 2008	2001	DF	Piauí	9.72	
		2008	DF	Piauí	8.79	-0.92
Argentina	\$ de 1993	2001	Ciudad de B. Aires	Stgo. Del Estero	8.06	
		2005	Ciudad de B. Aires	Formosa	8.09	0.03
Perú	NS\$ de 1994	2001	Moquehua	Apurimac	8.52	
		2009	Moquehua	Apurimac	7.48	-1.04
Panamá	B del 1996	2000	Colón	Darién	7.22	
		2005	Colón	Darién	6.24	-0.98
Chile	\$ del 2003	2003	Antofagasta	Araucanía	5.15	
		2009	Antofagasta	Araucanía	4.40	-0.75
Bolivia	B\$ de 1990	2001	Pando	Potosí	2.64	
		2009	Tarija	Chuquisaca	2.67	0.03
España	US\$ 2000	2000	Madrid	Extremadura	2.14	
		2007	País Vasco	Extremadura	1.89	-0.25
Portugal	US\$ 2000	2000	Lisboa	Norte	1.77	
		2007	Lisboa	Norte	1.74	-0.03

Convergencia y Disparidades Territoriales: Coeficiente Sigma



Otra forma de ver el fenómeno...

Coeficiente de Gini de Desigualdades territoriales 1995 - 2010



Convergencia Territorial: Coeficiente Beta

Tabla 2: Resumen de los resultados de convergencia Beta. Subperíodos.

País	Período	Coeficiente Beta	Error Estándar	R2	Valor p	Significancia estadística (5%)
Argentina	1993 - 2002	0.0000	0.0052	0.0000	0.9930	NO
	2002 - 2005	-0.0066	0.0058	0.0567	0.2672	NO
Bolivia	1990 - 1998	0.0239	0.0317	0.0898	0.4754	NO
	1998 - 2006	-0.0136	0.0310	0.0240	0.6746	NO
Brasil	1990 - 1999	-0.0067	0.0056	0.0578	0.2408	NO
	1999 - 2006	-0.0083	0.0034	0.2056	0.0207	SI
Chile	1990 - 1999	-0.0025	0.0104	0.0051	0.8178	NO
	1999 - 2008	-0.0187	0.0070	0.4375	0.0212	SI
Colombia	1990 - 2002	-0.0046	0.0052	0.0368	0.3824	NO
	2002 - 2007	-0.0206	0.0073	0.2874	0.0098	SI
México	1993 - 2000	0.0035	0.0057	0.0123	0.5510	NO
	2000 - 2006	-0.0015	0.0036	0.0054	0.6878	NO
Perú	1994 - 2001	-0.0049	0.0071	0.0204	0.4981	NO
	2001 - 2008	0.0001	0.0065	0.0000	0.9876	NO

Fuente: elaboración propia en base a información oficial de los países, 2010.

Basado en el modelo de Barro y Sala I Martin

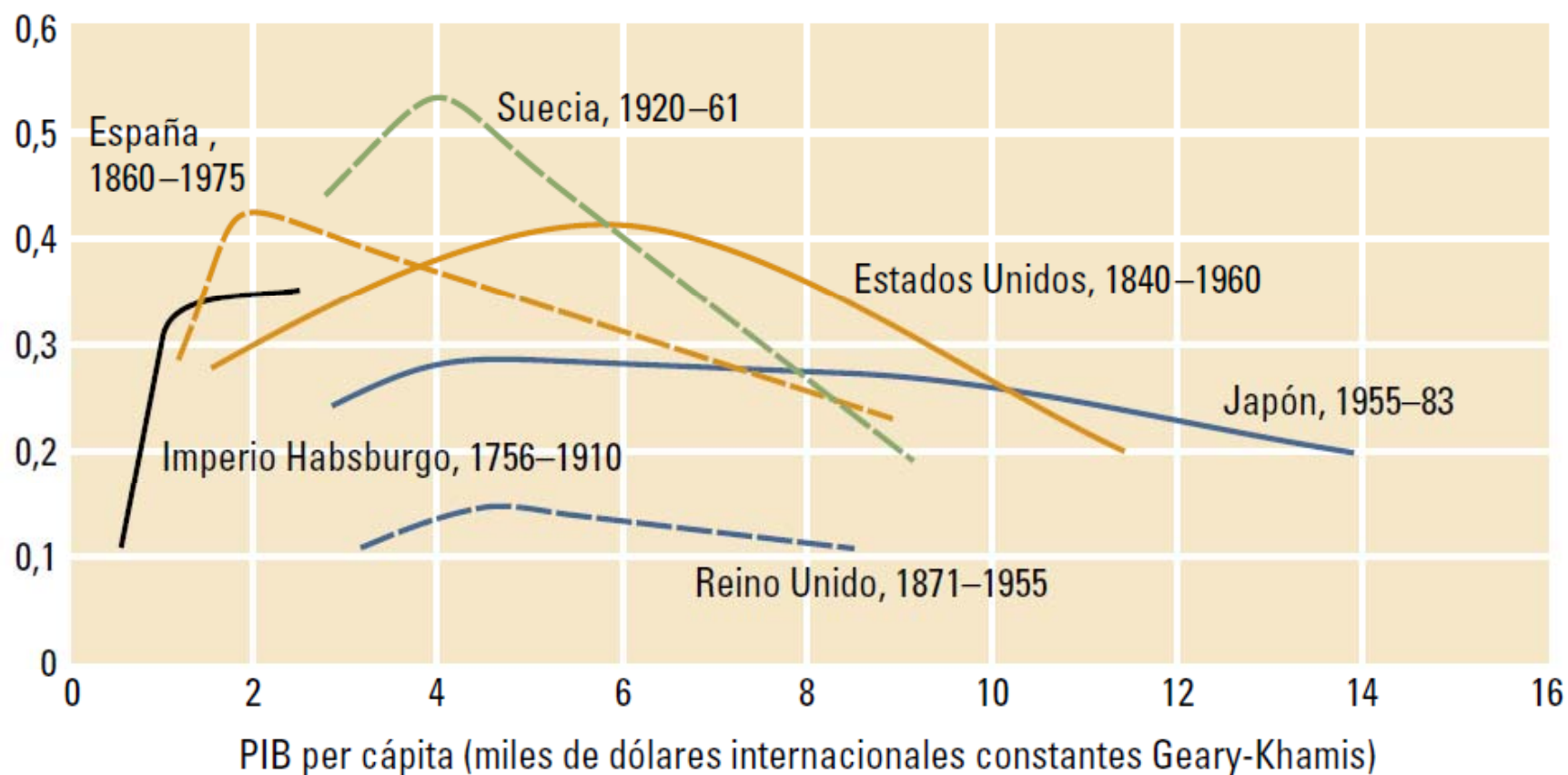
Algunos hechos estilizados sobre las disparidades territoriales

- Disparidades territoriales en AL son considerables, particularmente ‘vis a vis’ OECD.
- ¿Crecimiento y Desarrollo económico y social pueden/deben ser territorialmente desequilibrados?
- Las disparidades territoriales suelen ser procíclicas , independientemente de la intervención de las políticas públicas, que parecen incidir poco.

Será que AL tiene que seguir creciendo con desigualdad? ... o llegó la hora?

Panel B. En el plano nacional, primero divergencia y luego convergencia en los ingresos entre las zonas avanzadas y atrasadas

Desigualdad espacial (coeficiente de variación de los salarios o ingresos regionales)



En síntesis, más preguntas que respuestas

- Existen patrones caracterizables de desarrollo regional o son procesos casuísticos con golpes de suerte?
- Cuánto más dura el auge de materias primas, coyuntura internacional (reprimarización de las X)? impacto en territorios?
- La desigualdad territorial es un obstáculo al crecimiento económico nacional?
 - Si la respuesta es si, se requieren política que propicien la convergencia territorial (el mercado no lo va a arreglar).
 - Si la respuesta es no, la convergencia territorial se justifica en función de mejorar bienestar y cohesión sociales (mejor que ayudas y subsidios para zonas deprimidas y marginadas)

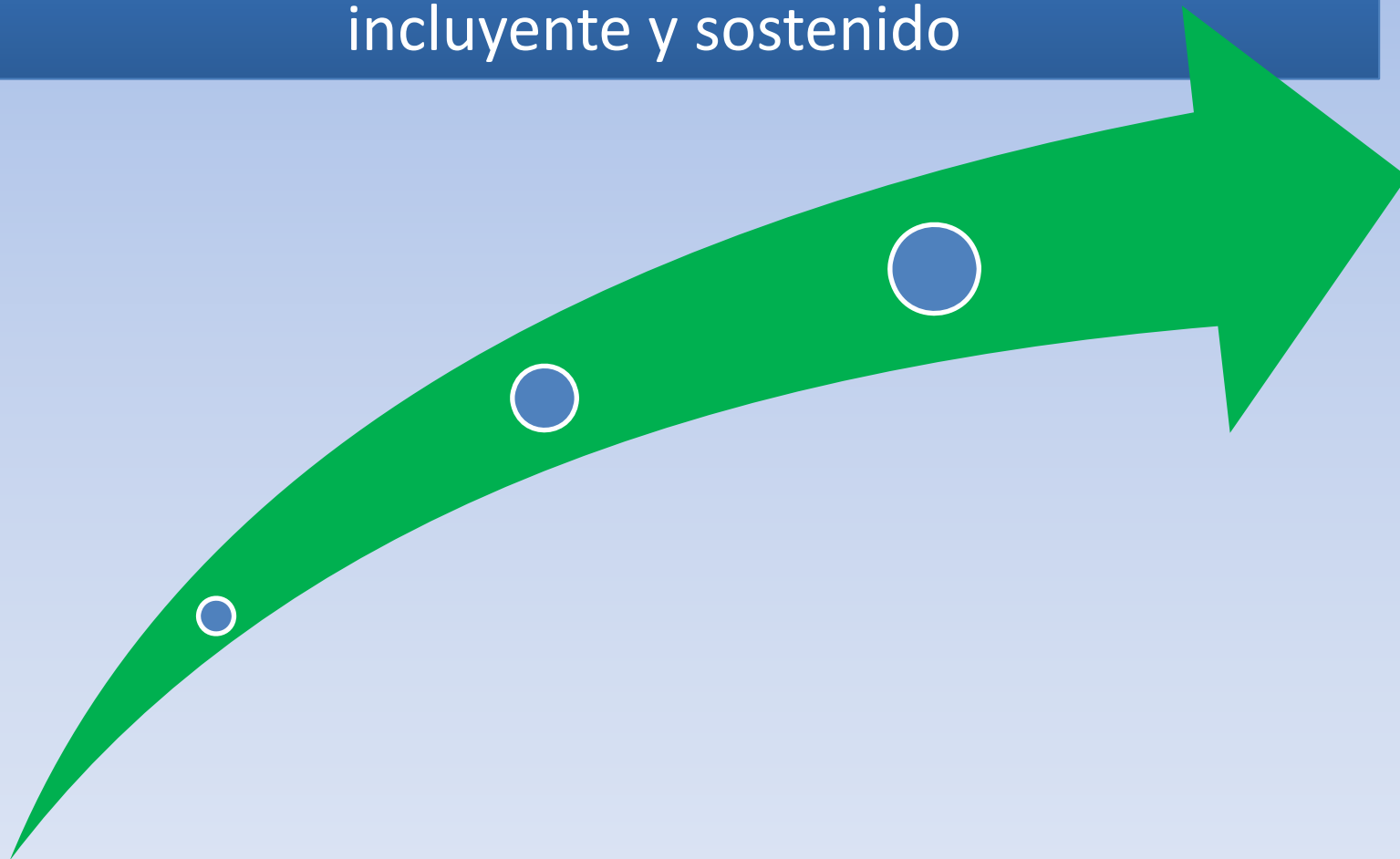
ILPES



NACIONES UNIDAS

CEPAL

Caminos para avanzar
en la perspectiva de un desarrollo equilibrado,
incluyente y sostenido



Claves del desarrollo que propone CEPAL

- ❖ **Crecer** para igualar e igualar para crecer
 - ❖ Macroeconomía que mitigue volatilidad, fomente productividad y favorezca inclusión.
 - ❖ Dinámicas productivas que cierren brechas internas y externas
- ❖ **Igualar** potenciando capacidades humanas y revirtiendo disparidades en forma activa:
 - ❖ Universalizar derechos y prestaciones sociales
 - ❖ Inclusión desde el mercado de trabajo
 - ❖ Convergencia territorial
- ❖ Con **más y mejor Estado** para redistribuir, regular y fiscalizar

El pacto fiscal: una condición *sine qua non*

- *Se requiere un pacto fiscal para dotar al Estado de mayor capacidad para **redistribuir recursos** y desempeñar un papel más activo en la promoción de la **igualdad** y la **convergencia** productiva:*
 - Tanto del lado del gasto social
 - Como del lado de la recaudación de recursos para dicho gasto (estructura tributaria)

Existen márgenes para avanzar y fortalecer la función redistributiva del Estado...



¿Por qué un pacto fiscal?

- Se recauda poco y mal
- El gasto social tiene un bajo impacto redistributivo
- La inversión es insuficiente para el desarrollo.
- Reconocer y poner en práctica que los que más tienen, paguen más.

El pacto fiscal requiere de acuerdos entre los agentes públicos y privados

- Una ruta clara del Estado.
- Una plataforma compartida
- Una agenda pública clara
- Una ruta de reprogramación gradual del gasto social.

Nueva ecuación: Estado-mercado-sociedad

- Acuerdos políticos
- Cultura de desarrollo colectivo
- Visión estratégica de desarrollo de largo plazo con enfoque territorial.
- Políticas de Estado.



Políticas de Estado que contribuyan a:

- Estabilidad macro de largo plazo
- Transformación productiva.
- Manejo de los mercados.
- Inclusión social y territorio.
- Redistribución.
- Bienes públicos.

Muchas gracias!

jorge.mattar@cepal.org

www.cepal.org

