



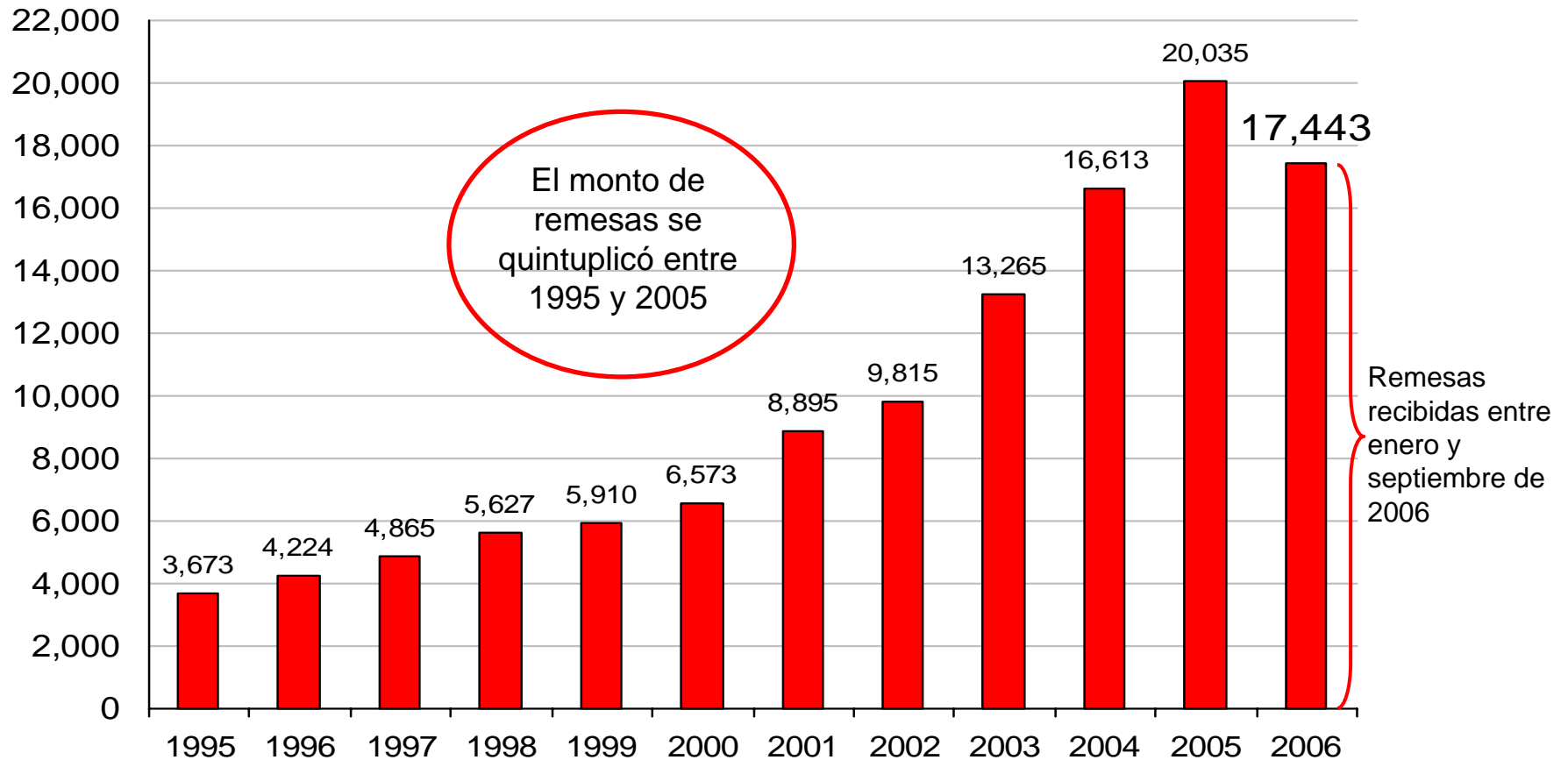
# **LAS REMESAS DE LOS MIGRANTES MEXICANOS EN ESTADOS UNIDOS: ¿RECURSOS PARA ALIVIAR LA POBREZA?**

Fernando Lozano Ascencio  
Centro Regional de Investigaciones  
Multidisciplinarias de la UNAM, México


Reunión de Expertos sobre Población y Pobreza en  
América Latina y el Caribe.  
Santiago de Chile, 14 y 15 de noviembre 2006

# Punto de partida:


Según cifras del Banco Central, en México hubo un explosivo crecimiento de las remesas de los migrantes entre 1995 y 2005  
(millones de dólares)



Fuente: Informes Anuales Banco de México, varios años. <[www.banxico.org.mx](http://www.banxico.org.mx)>




Frente a este volumen de “recursos frescos”, proliferaron voces –sobre todo provenientes del gobierno federal y de diversos gobiernos locales– en el sentido que las remesas podrían ser empleadas no sólo para promover el desarrollo, sino para combatir la pobreza y la marginación...



“...las remesas están llamadas a convertirse en una verdadera palanca de desarrollo para muchas zonas indígenas y rurales. Por eso, consideramos que son un valioso complemento para ampliar los horizontes de las políticas de desarrollo regional y del combate a la pobreza”

Discurso de Vicente Fox en el Acto “Compromisos con el paisano  
CONTIGO EN LAS REMESAS” Noviembre 13, 2001



“...si alcanzamos la cifra [de remesas] que está estimada para este año [2003], estaremos hablando ya del renglón número uno de ingreso de divisas a nuestro país; más que el petróleo, más que el turismo, más que la inversión extranjera directa...

que Dios se los pague con creces, porque sus familias hacen un excelente uso de ese dinero”

Palabras del Presidente Vicente Fox Quesada durante la ceremonia inaugural de la Segunda Reunión del Consejo Consultivo del Instituto de los Mexicanos en el Exterior, 7 de noviembre de 2003.



# Partes de la presentación:

1. ¿Cómo se ha evaluado el impacto de las remesas en México? (literatura sobre el tema)
2. Características sociodemográficas de los hogares receptores y no receptores de remesas: Dos entidades mexicanas:
  - Morelos. Entidad emergente, quince años de emigración a EU
  - Zacatecas. Entidad de larga tradición migratoria (un siglo)
3. Resultados de un ejercicio de regresión logística, que analizan los factores asociados a la recepción de remesas de Estados Unidos en hogares de Morelos y Zacatecas
4. Reflexiones finales



## Primera parte:

¿Cómo se ha evaluado el  
impacto de las remesas en  
México?



# ¿Cómo se ha evaluado el impacto de las remesas en México?

Impacto positivo	Impacto negativo
Elevación de las condiciones de vida de las familias receptoras	Intercambio de jóvenes por remesas (suicidio nacional)
Inversiones productivas: formación de empresas e inversión en capital humano (educación, salud, etc.)	Gasto no productivo, aumento de la dependencia económica; uso exclusivo para el sustento familiar
Efectos multiplicadores: ampliación del mercado interno regional	Poco estímulo al desarrollo regional y nacional
Reducción del gasto del Estado en infraestructura, subsidios y servicios	Inflación de bienes, servicios y mano de obra
Recursos para el combate a la pobreza y el rezago social	Polarización social y salarial





## ¿Falso debate?

Pese a que este debate ha permeado las discusiones sobre el impacto de las remesas, en particular las referidas al ámbito económico, en estos momentos la perspectiva de “blanco y negro” más que esclarecer y dar luz sobre el impacto de las remesas, tiende a oscurecer la visión de este proceso, debido a que las remesas de los migrantes presentan tanto efectos positivos como negativos, lo que ubicaría a esta controversia como un falso debate.

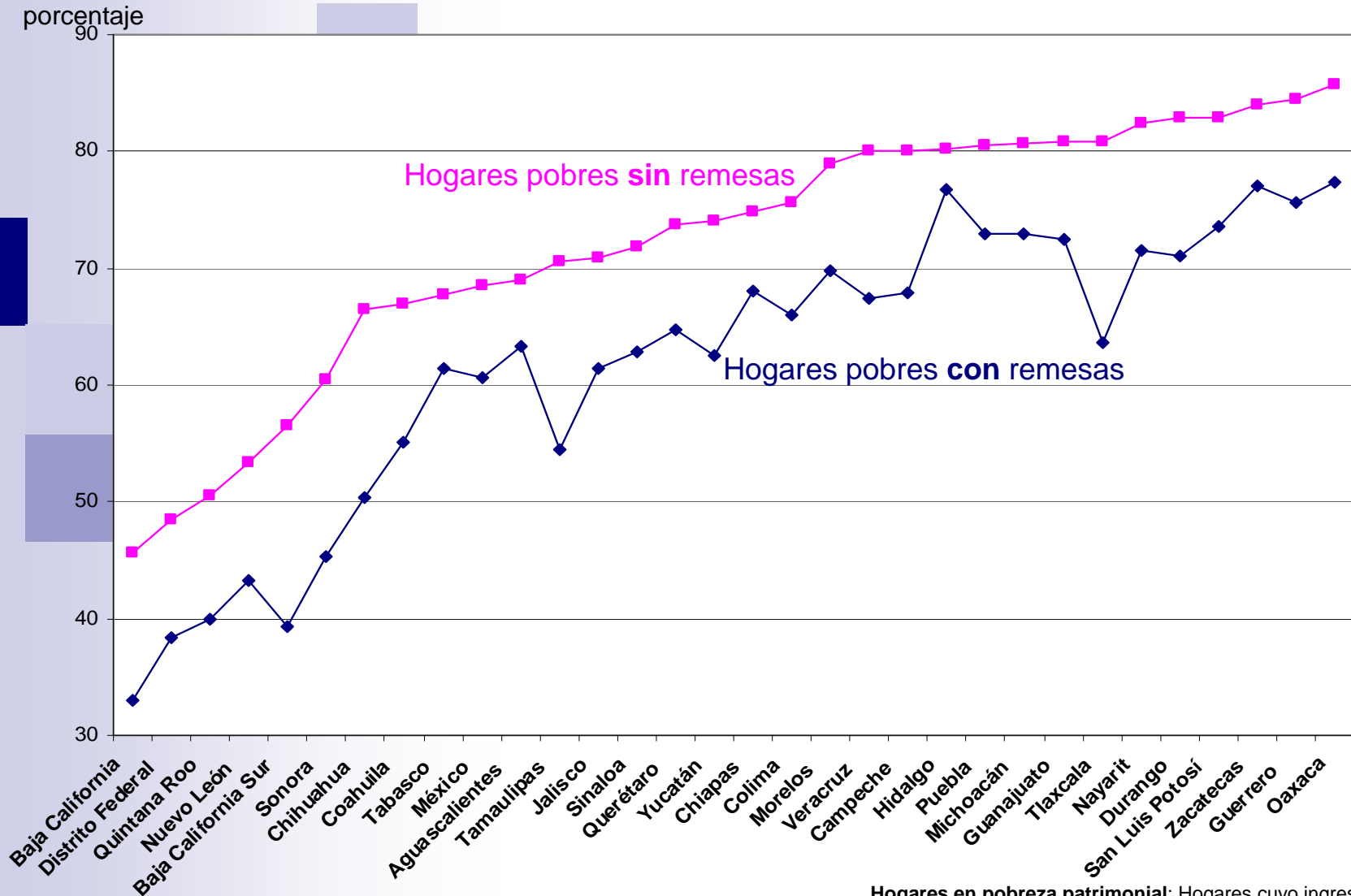


# Falso debate...

El impacto económico de las remesas, en una o en otra dirección, depende de una amplia gama de situaciones económicas, sociales, políticas y culturales

- El impacto es profundamente desigual y heterogéneo en los diferentes contextos regionales, locales y familiares
- No es posible esperar que el impacto de las remesas sea el mismo en las diferentes regiones de México

## México. Hipótesis del aumento de la pobreza patrimonial en hogares receptores de remesas de E.U. en ausencia de estos recursos, 2000.



Fuente: Elaboración propia con base en información del Censo 2000

**Hogares en pobreza patrimonial:** Hogares cuyo ingreso por persona es menor al necesario para cubrir las necesidades de alimentación y salud, educación, vestido, calzado, vivienda y transporte público.

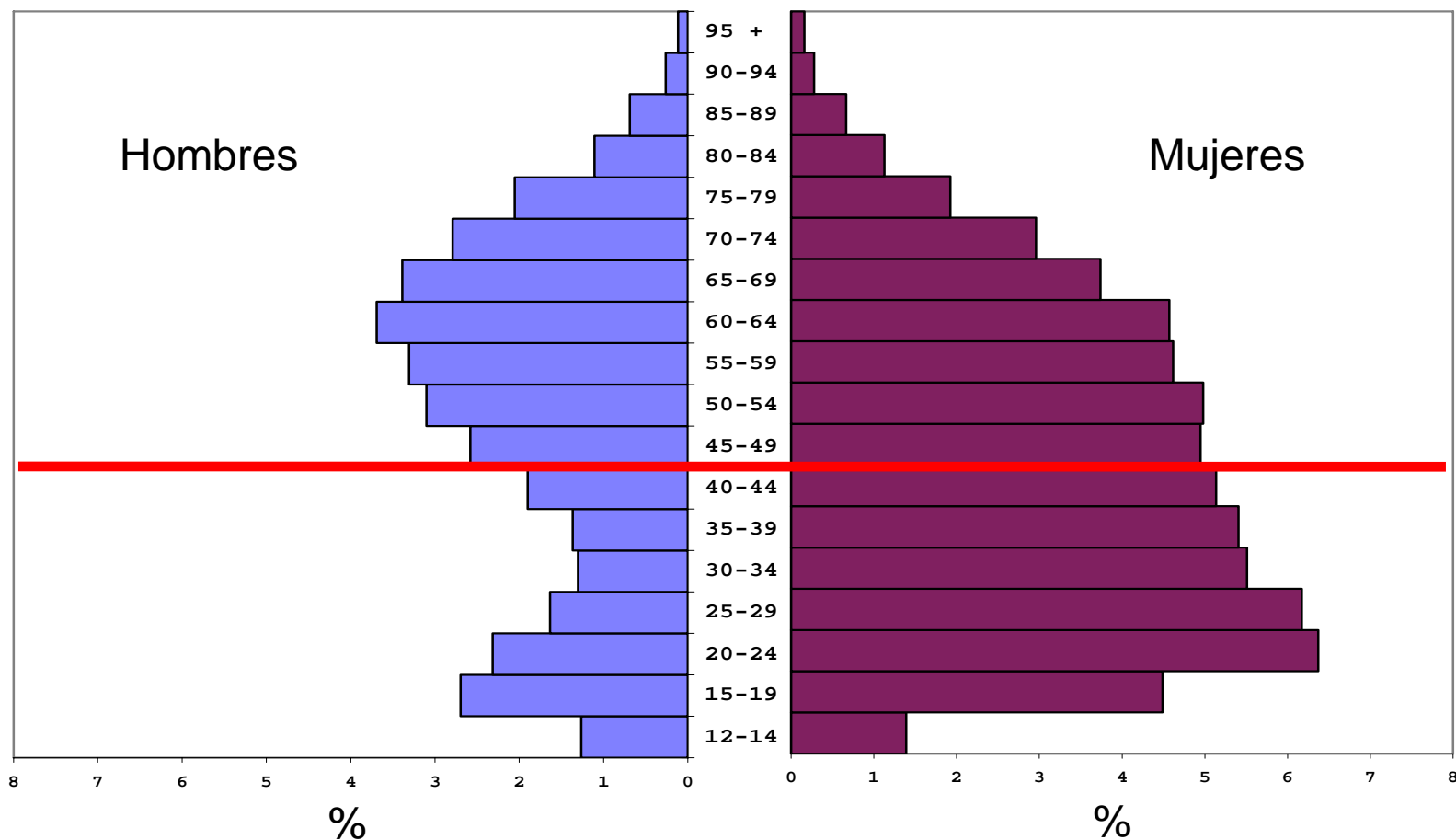


## Segunda parte:

Características sociodemográficas de los hogares receptores y no receptores de remesas.

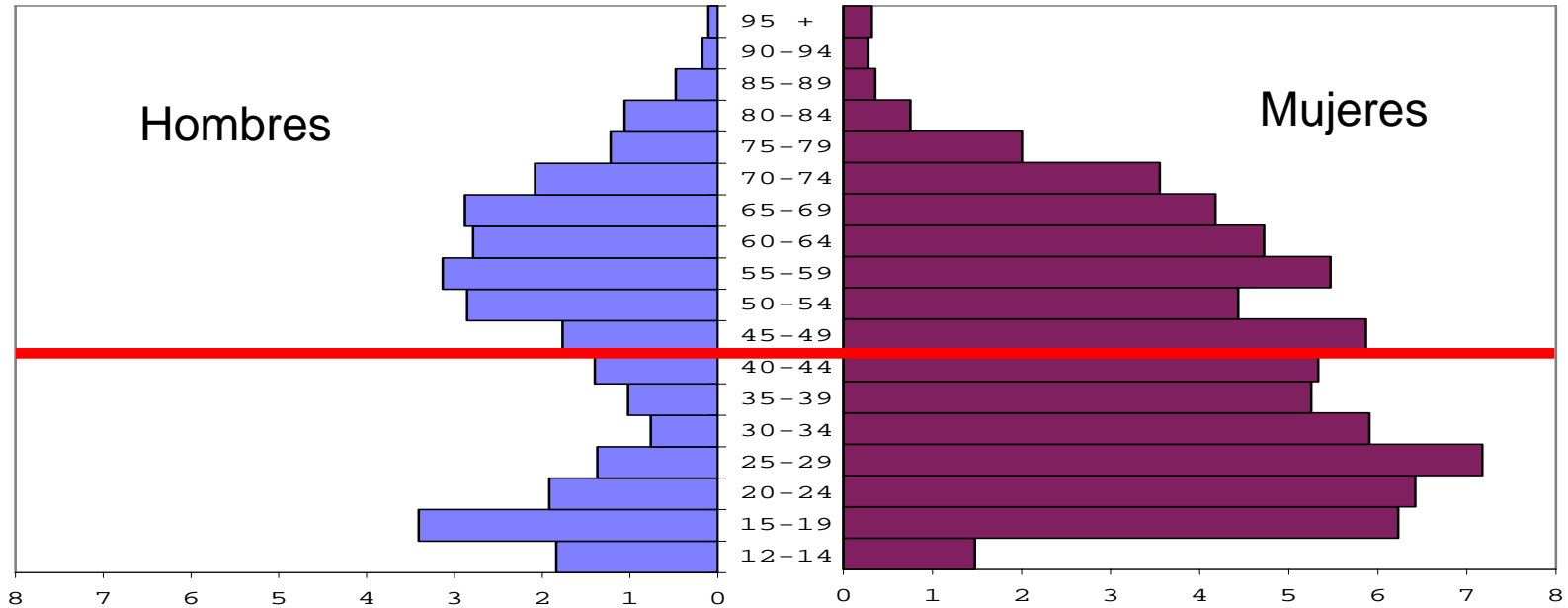
Fuente de datos: Muestra del 10% del censo de 2000

México. Pirámide de edad de la población receptora de remesas de Estados Unidos, 2000  
(distribución porcentual)

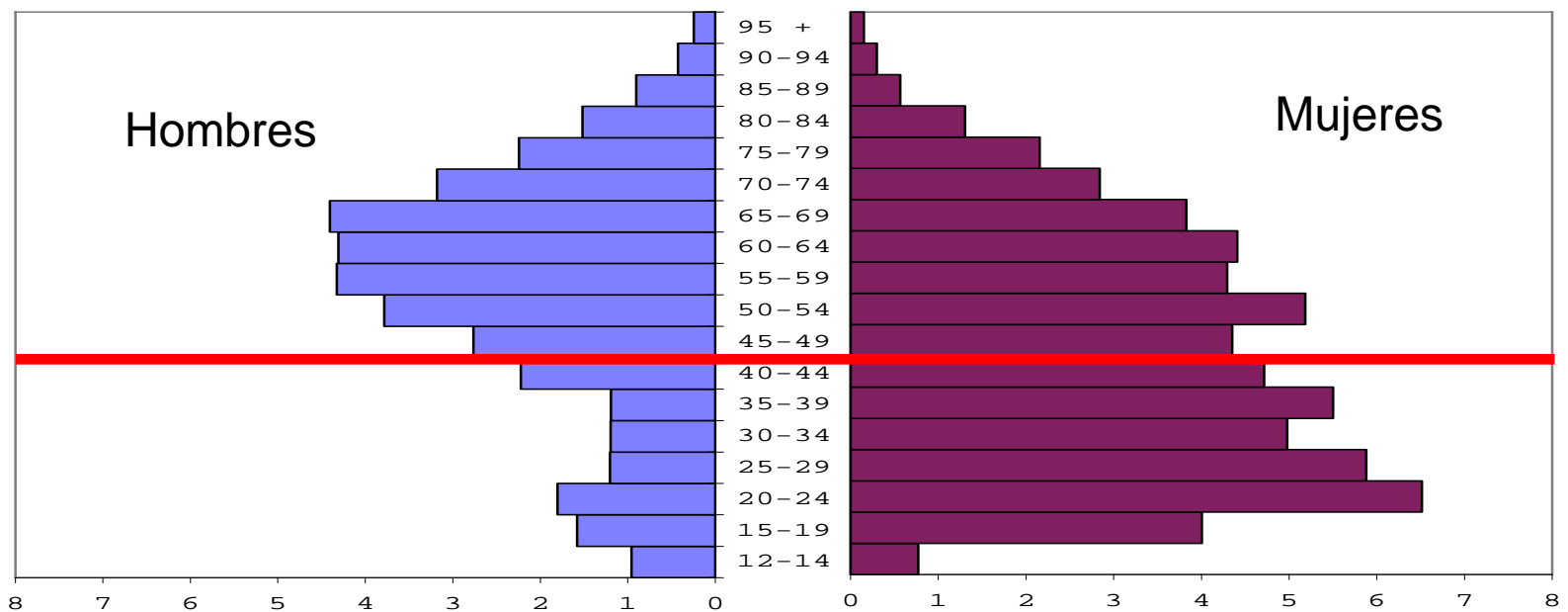


Morelos y Zacatecas. Pirámide de edad de la población receptora de remesas de Estados Unidos, 2000 (distribución porcentual)

M  
O  
R  
E  
L  
O  
S



Z  
A  
C  
A  
T  
E  
C  
A  
S





# Indicadores considerados en el análisis de los hogares receptores y no receptores de remesas de Estados Unidos

## Indicadores sociodemográficos del jefe(a) del hogar

- Edad del jefe (4 grupos)
- Escolaridad del jefe
- Escolaridad acumulada de los miembros del hogar
- Jefes unidos
- Jefatura femenina

## Indicadores geográficos y económicos del hogar

- Tamaño de la localidad (rural/urbano)
- Ingresos totales del hogar
- Recibe remesas nacionales

## Estructura y composición del hogar

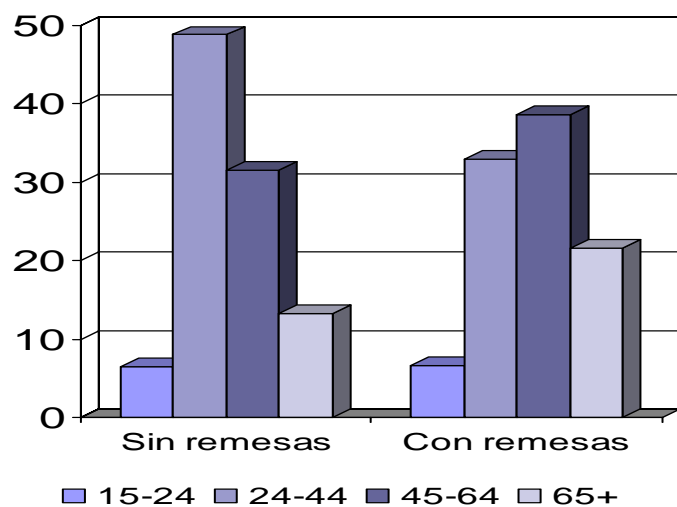
- Tipo de hogar: nuclear, ampliado, unipersonal
- Número de integrantes del hogar
- Vivienda propia

## Condición de migración internacional

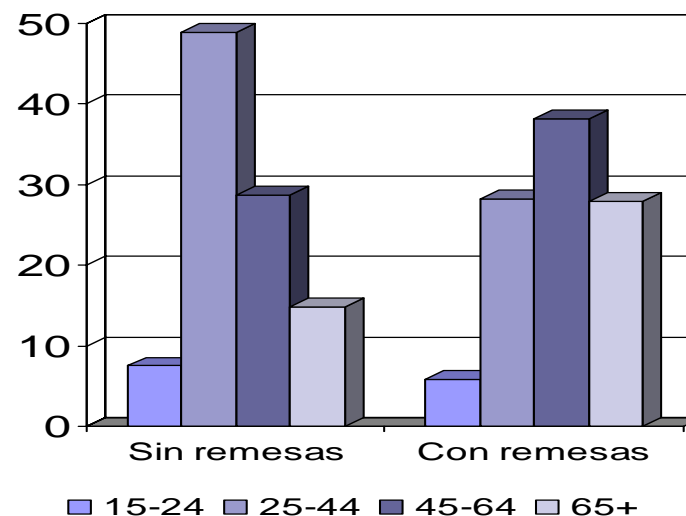
- Migrantes a Estados Unidos
- Migrantes de retorno de EU
- Migrantes de retorno nacionales

# Hogares sin remesas y con remesas según grupos de edad del jefe(a) del hogar (distribución porcentual)

## Morelos



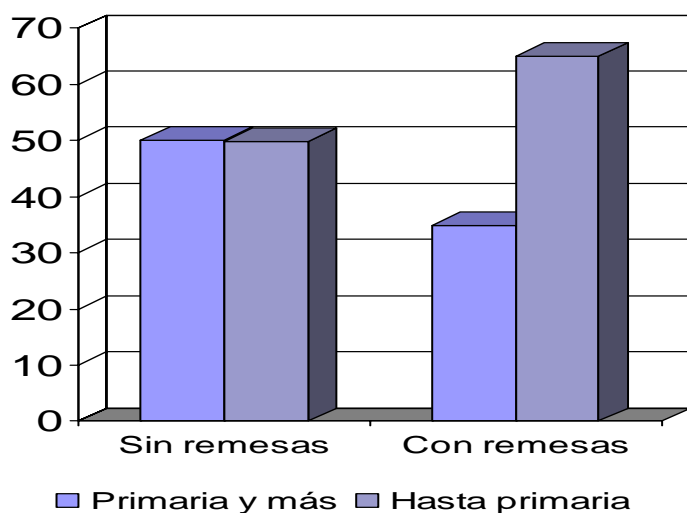
## Zacatecas



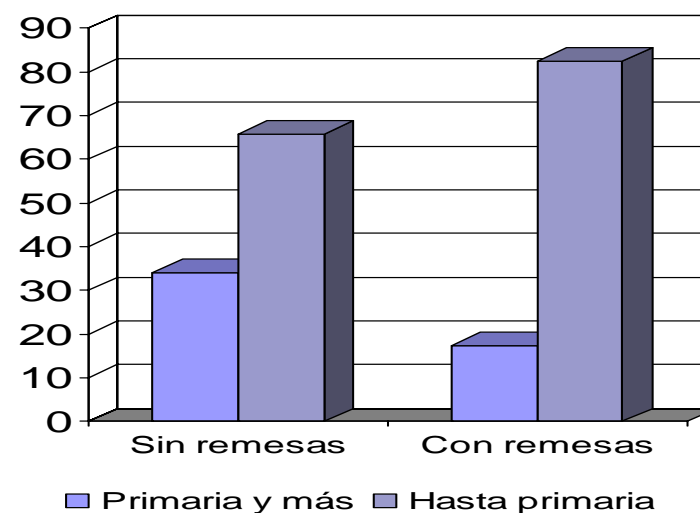


# Hogares sin remesas y con remesas según escolaridad del jefe(a) del hogar (distribución porcentual)

## Morelos

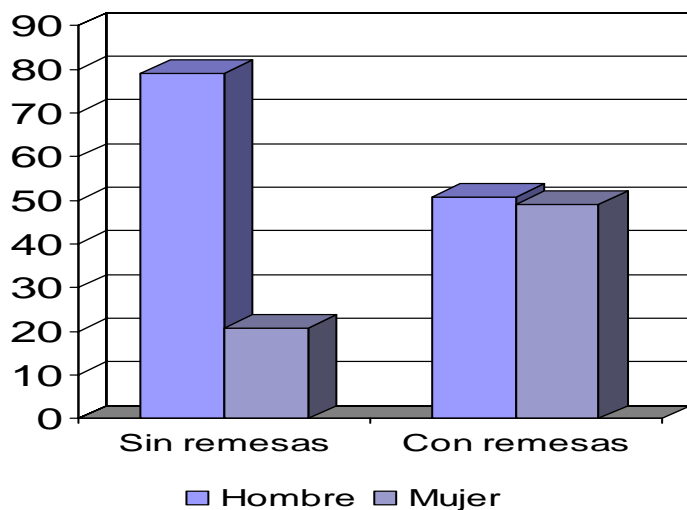


## Zacatecas

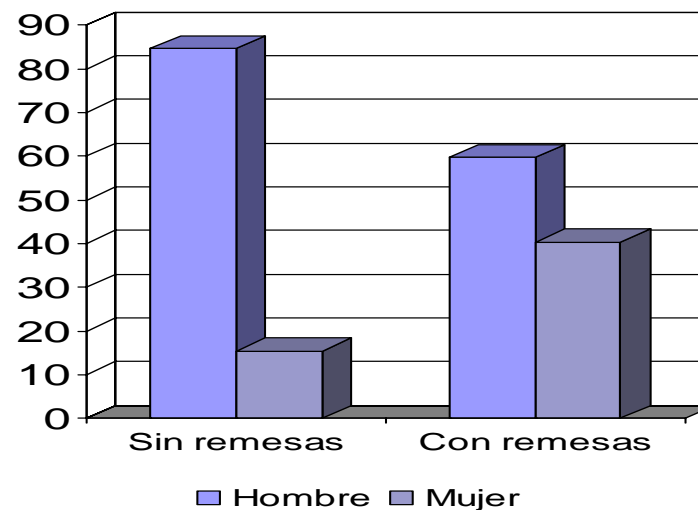


# Hogares sin remesas y con remesas según sexo del jefe(a) del hogar (distribución porcentual)

## Morelos

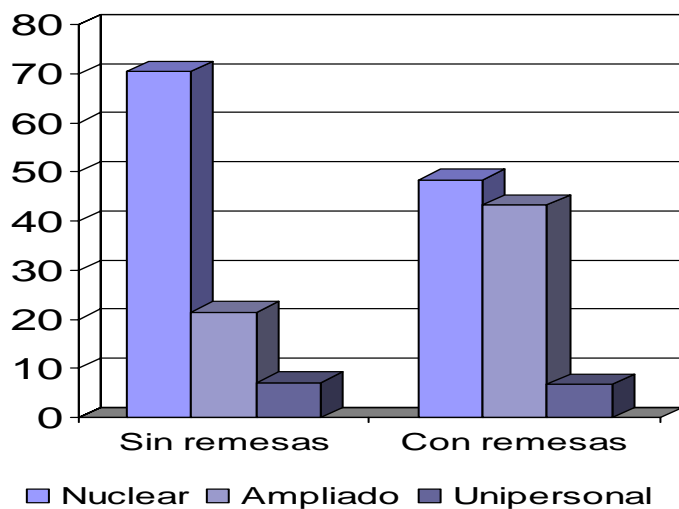


## Zacatecas

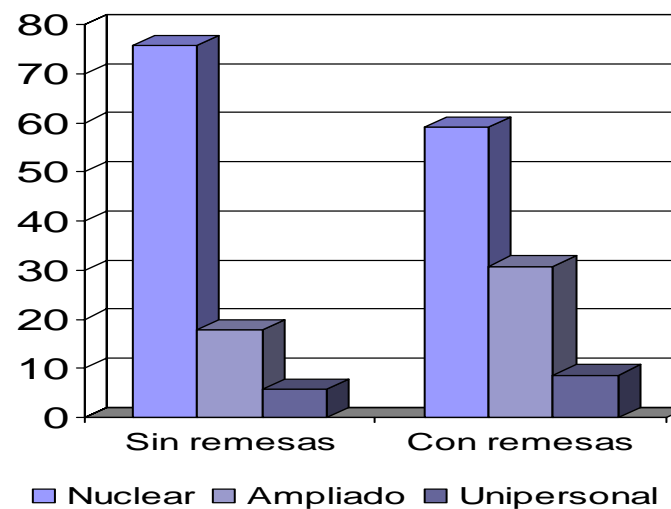


# Hogares sin remesas y con remesas según tipo de hogar (distribución porcentual)

## Morelos

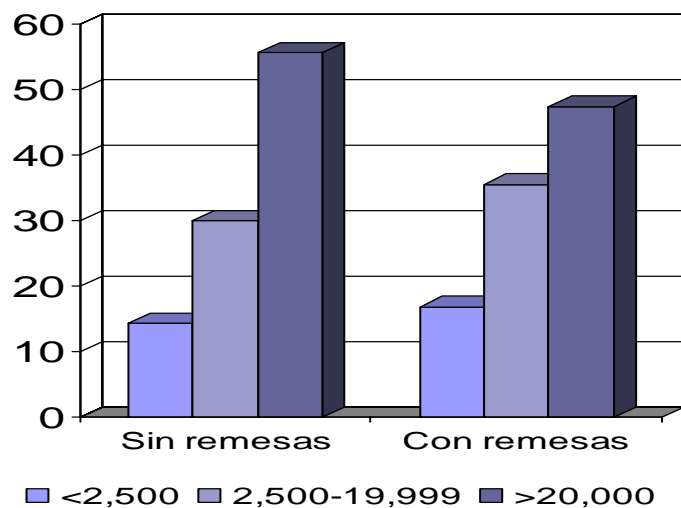


## Zacatecas

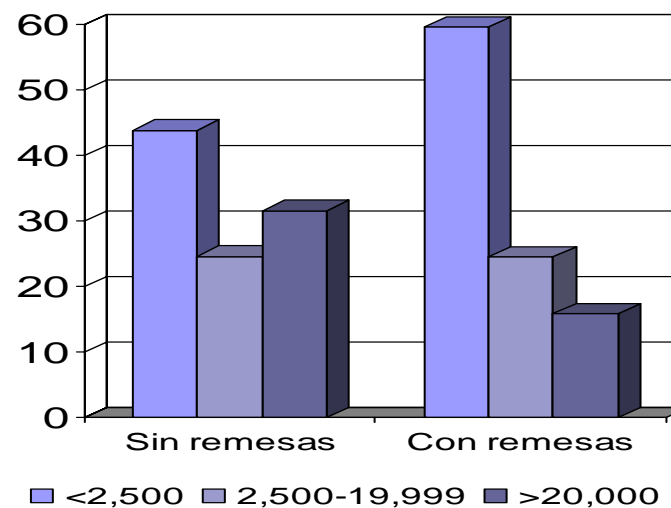


# Hogares sin remesas y con remesas según tamaño de localidad del hogar (distribución porcentual)

## Morelos

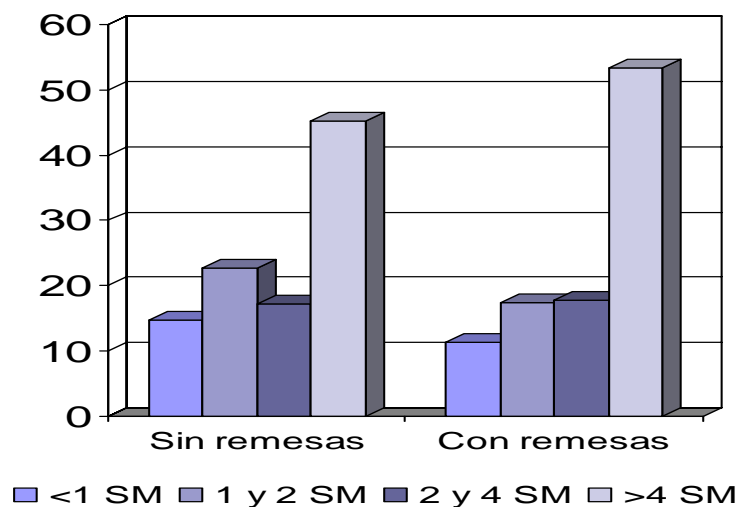


## Zacatecas

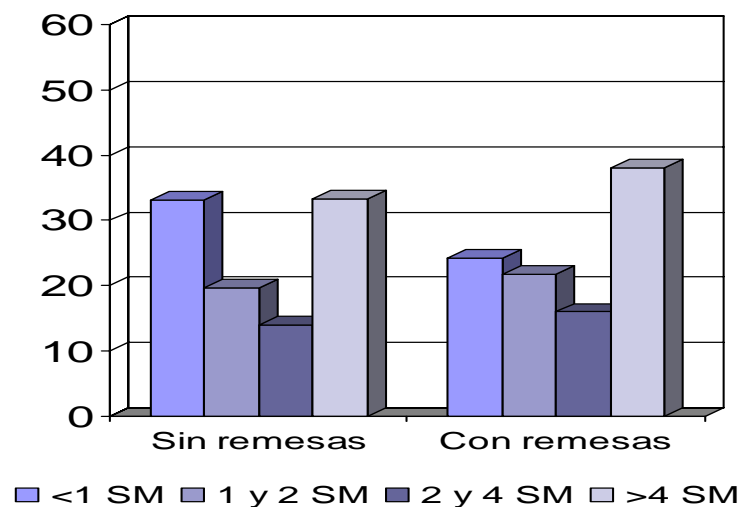


# Hogares sin remesas y con remesas según nivel de ingreso del hogar (distribución porcentual)

## Morelos

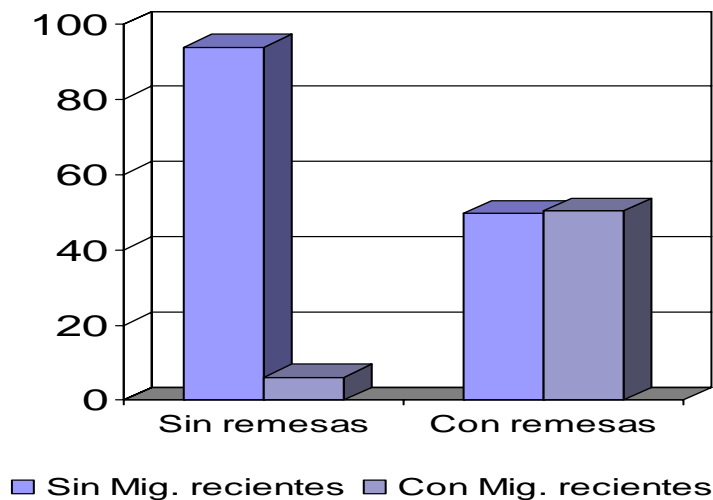


## Zacatecas

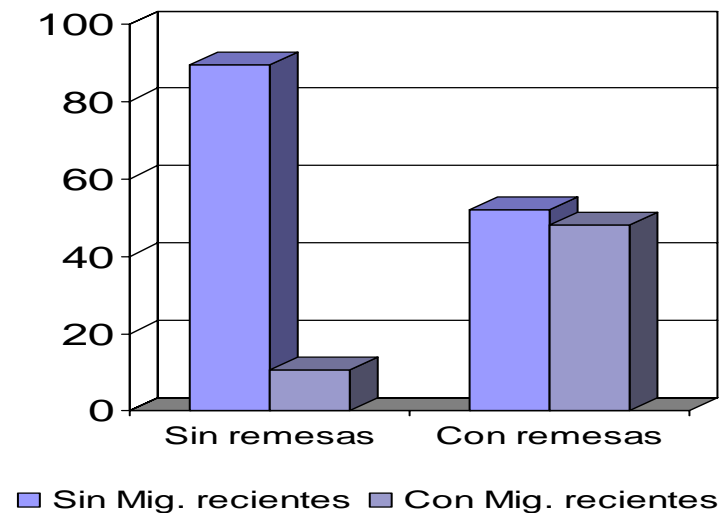


# Hogares sin remesas y con remesas de EU según presencia de migrantes circulares y permanentes (recientes) entre 1995 y 2000. (distribución porcentual)

## Morelos



## Zacatecas

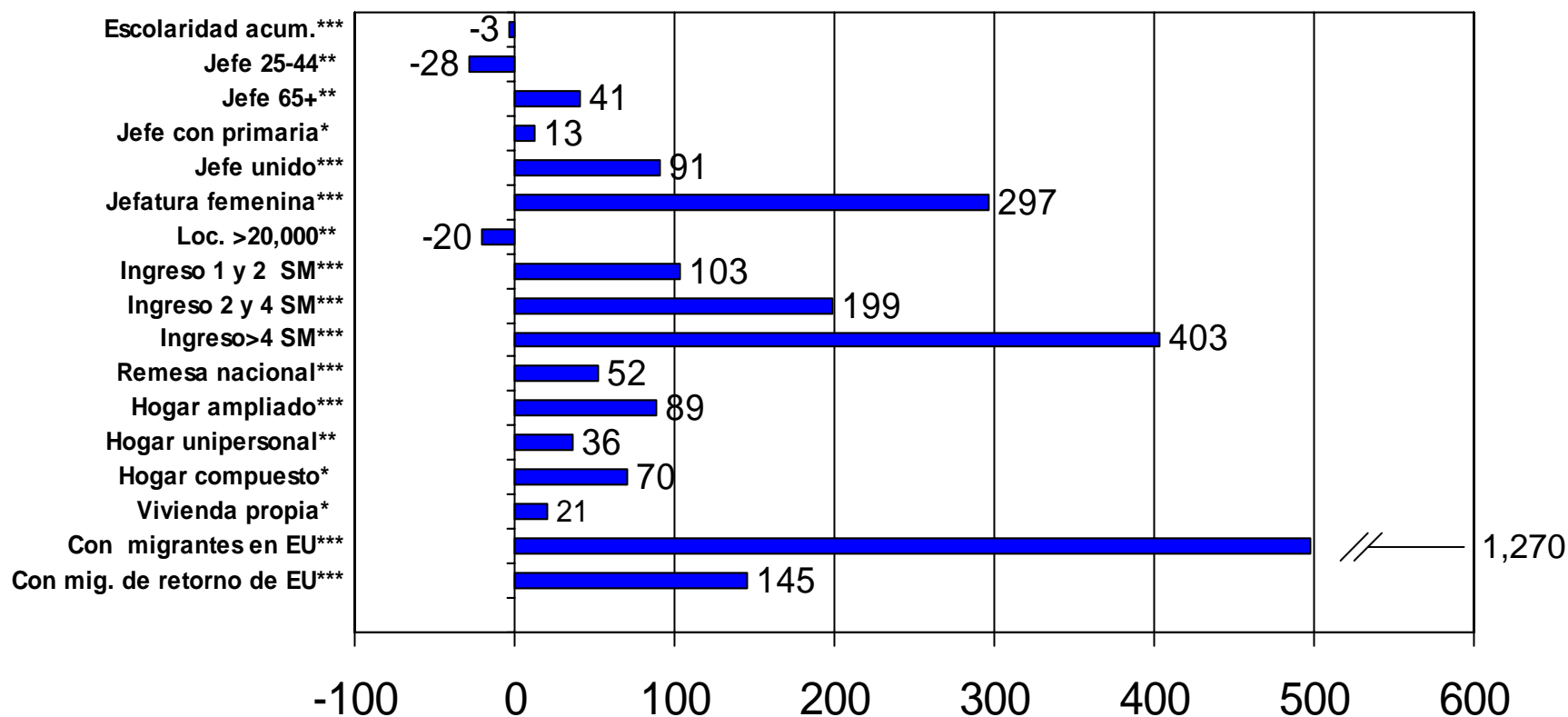




## Tercera parte:

Regresión logística. Factores asociados a la recepción de remesas de Estados Unidos

## Regresión logística binaria y factores asociados a la recepción de remesas de E.U. en hogares de MORELOS, 2000 (razón de probabilidad)



Categorías de referencia de las variables categóricas:

- Jefe 15-24
- Localidad menor de 2,500 habitantes
- Ingreso de 1 Salario Mínimo
- Hogar nuclear

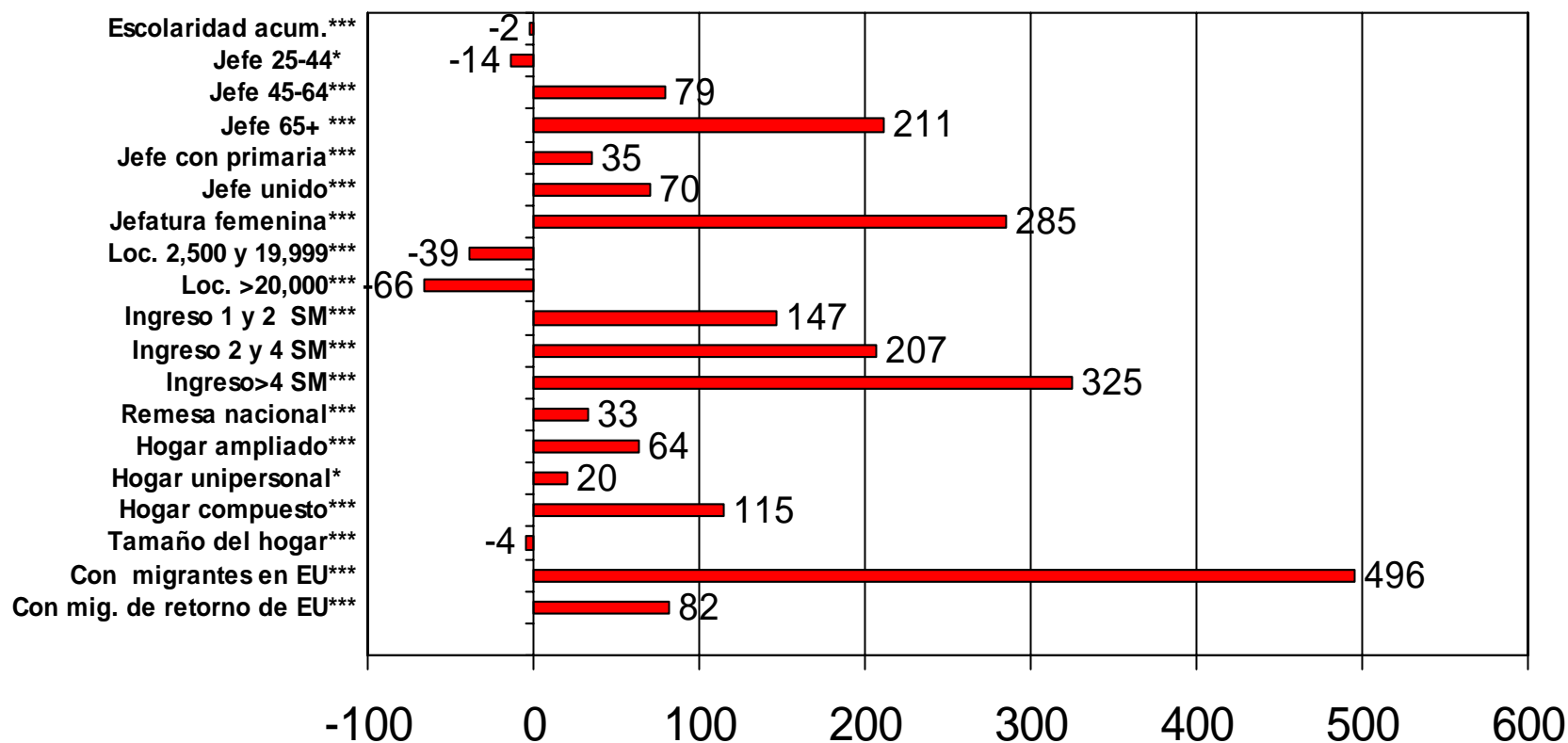
Casos 34,411

$R^2 = 0.321$

\* $p < 0.05$ , \*\* $p < 0.01$ , \*\*\* $p < 0.001$



## Regresión logística binaria y factores asociados a la recepción de remesas de E.U. en hogares de ZACATECAS, 2000 (Razones de probabilidad)



Categorías de referencia de las variables categóricas:

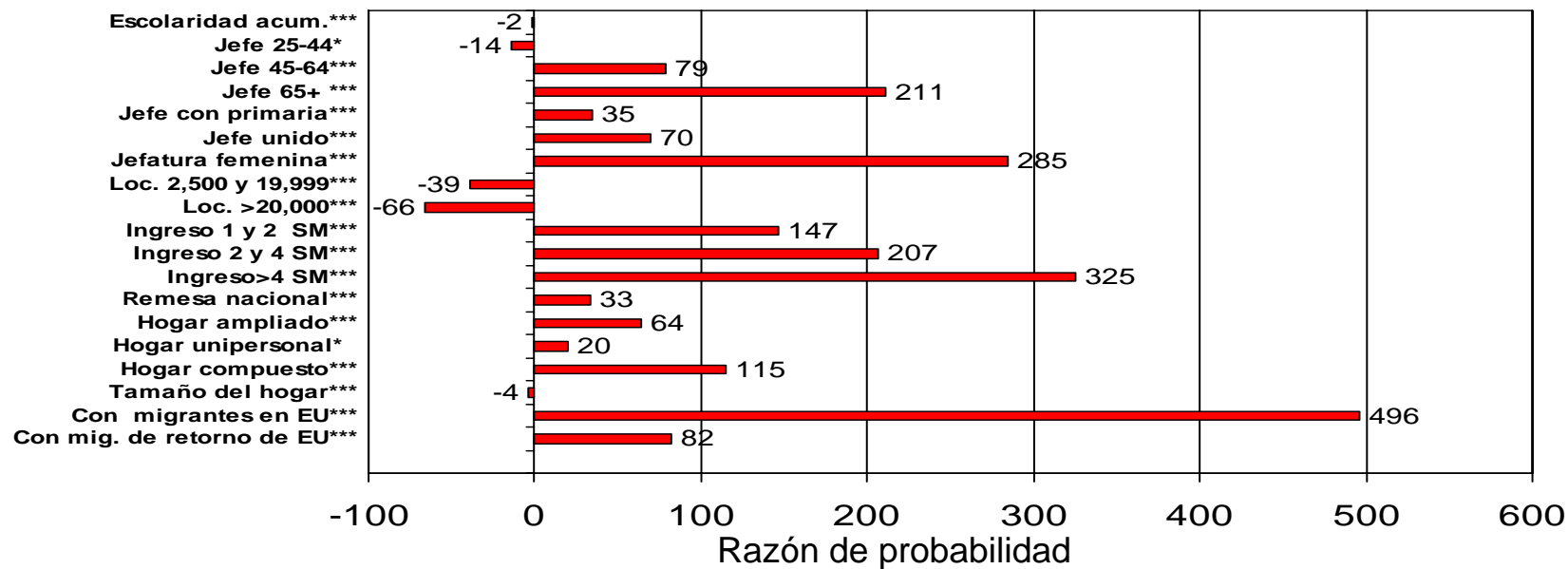
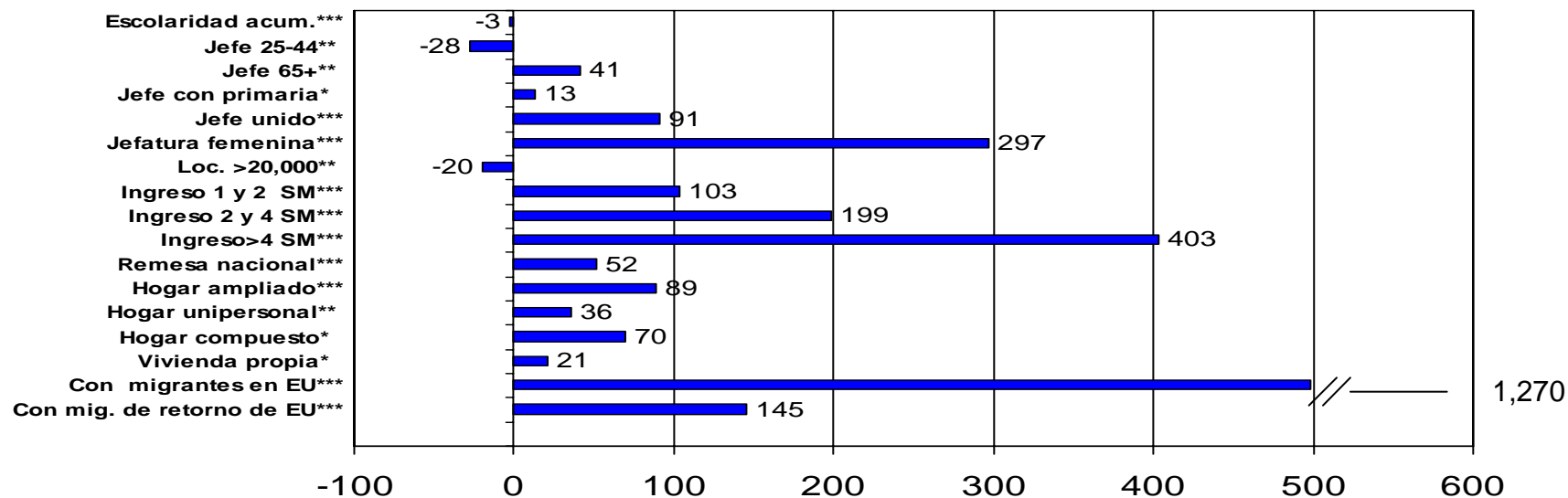
- Jefe 15-24
- Localidad menor de 2,500 habitantes
- Ingreso de 1 Salario Mínimo
- Hogar nuclear

Casos 40,565

R<sup>2</sup>= 0.308

\*<0.05, \*\*p<0.01, \*\*\*p<0.001

## Regresión logística binaria y factores asociados a la recepción de remesas de E.U. en hogares de MORELOS y ZACATECAS, 2000 (razón de probabilidad)






# Resultados:

- Los hogares receptores de remesas tienen mayores probabilidades de:
  - estar en etapas o ciclos de vida más avanzados,
  - ser jefaturados por mujeres,
  - tener menores niveles de escolaridad
  - estar ubicados predominantemente en áreas rurales



## Reflexión final:

- El acelerado crecimiento de la remesas en México ha generado nuevos debates sobre el vínculo entre migración y desarrollo. Repensar e invertir el binomio: desarrollo y migración.
- Ha surgido un nuevo paradigma del desarrollo que considera a la migración y a las remesas como la “salvación” a los problemas económicos y sociales de los países de origen de los migrantes

- 
- Este nuevo paradigma implica “conservar y proteger” el sistema generador de remesas (política extractiva) y no a los individuos involucrados en la migración internacional (política integral enfocada a la defensa de los derechos humanos, civiles, políticos de los migrantes y sus familias).
  - Las remesas son recursos esencialmente privados y no públicos u “oficiales”, que expresan una relación íntima entre el migrante y su familia
  - Los migrantes y los recursos generados por ellos, no pueden ser llamados a cumplir con las responsabilidades que le corresponden al Estado