



Comentario de Martine Dirven sobre:
**La evolución de la productividad
y el empleo agropecuario
en América Latina, 2002-2012**

de Jürgen Weller

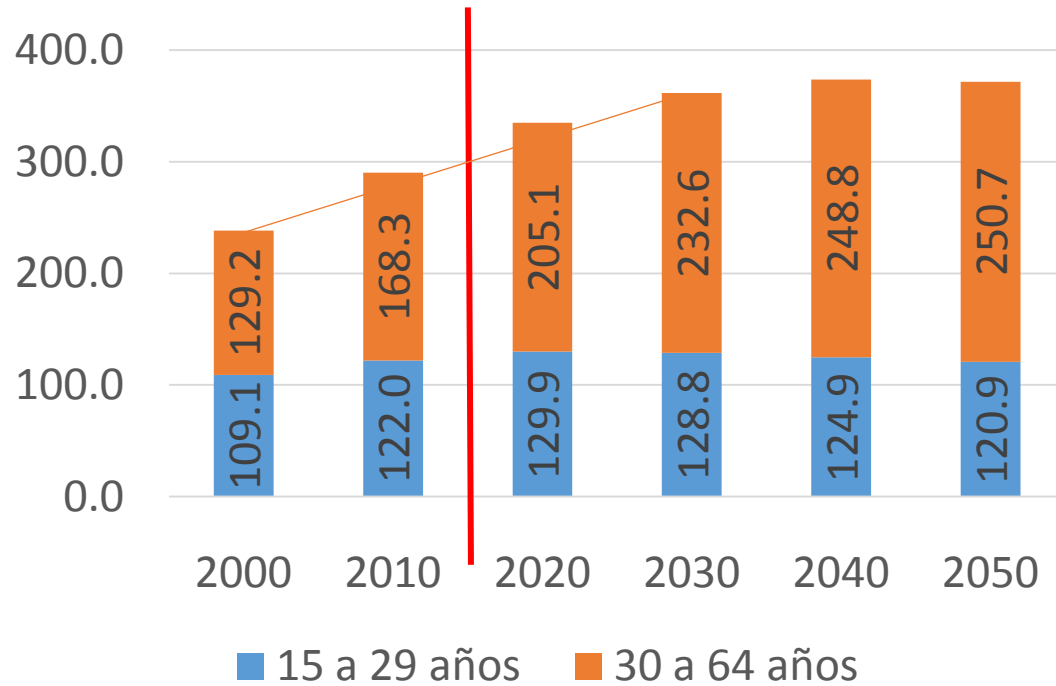
Seminario

**Brechas y transformaciones: La evolución del empleo
agropecuario en América Latina**

Santiago 10 de noviembre 2016

David Teniers II (1610-1690): Verano
The National Gallery, Londres

Población urbana en "edad de trabajar" (en millones)



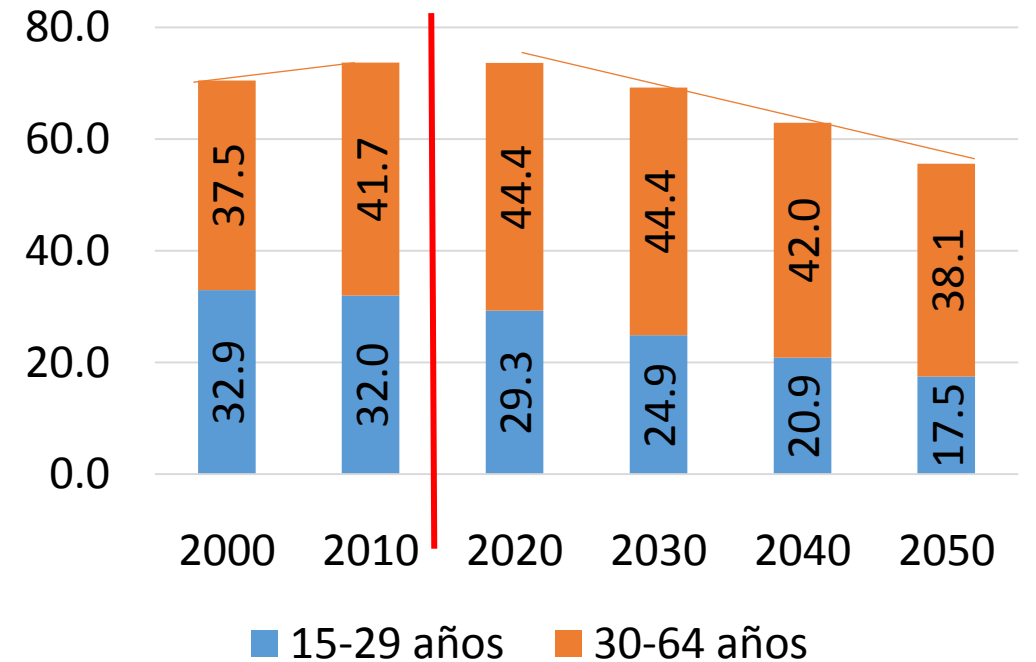
La evolución de la composición del empleo se ve influida, obviamente, por la evolución demográfica.

(Weller, Borrador capítulo regional, p. 13)

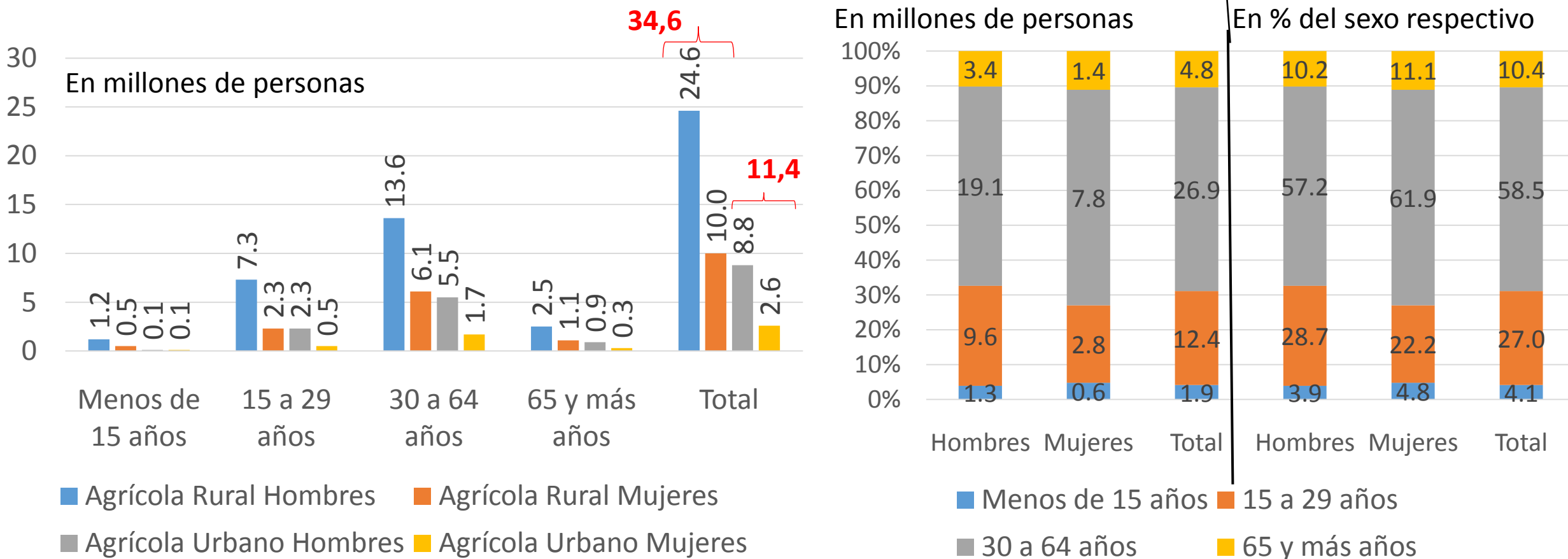
Fuente: CEPAL/CELADE: América Latina, estimaciones y proyecciones de población urbana y rural según sexo y grupos quinquenales de edad 1950-2100 versión Web actualizada a 2013, accedida en 2015

América Latina 2000-2050: Proyecciones de la población urbana y rural de 15 a 64 años, por rangos de edad (en millones de personas)

Población rural en "edad de trabajar" (en millones)



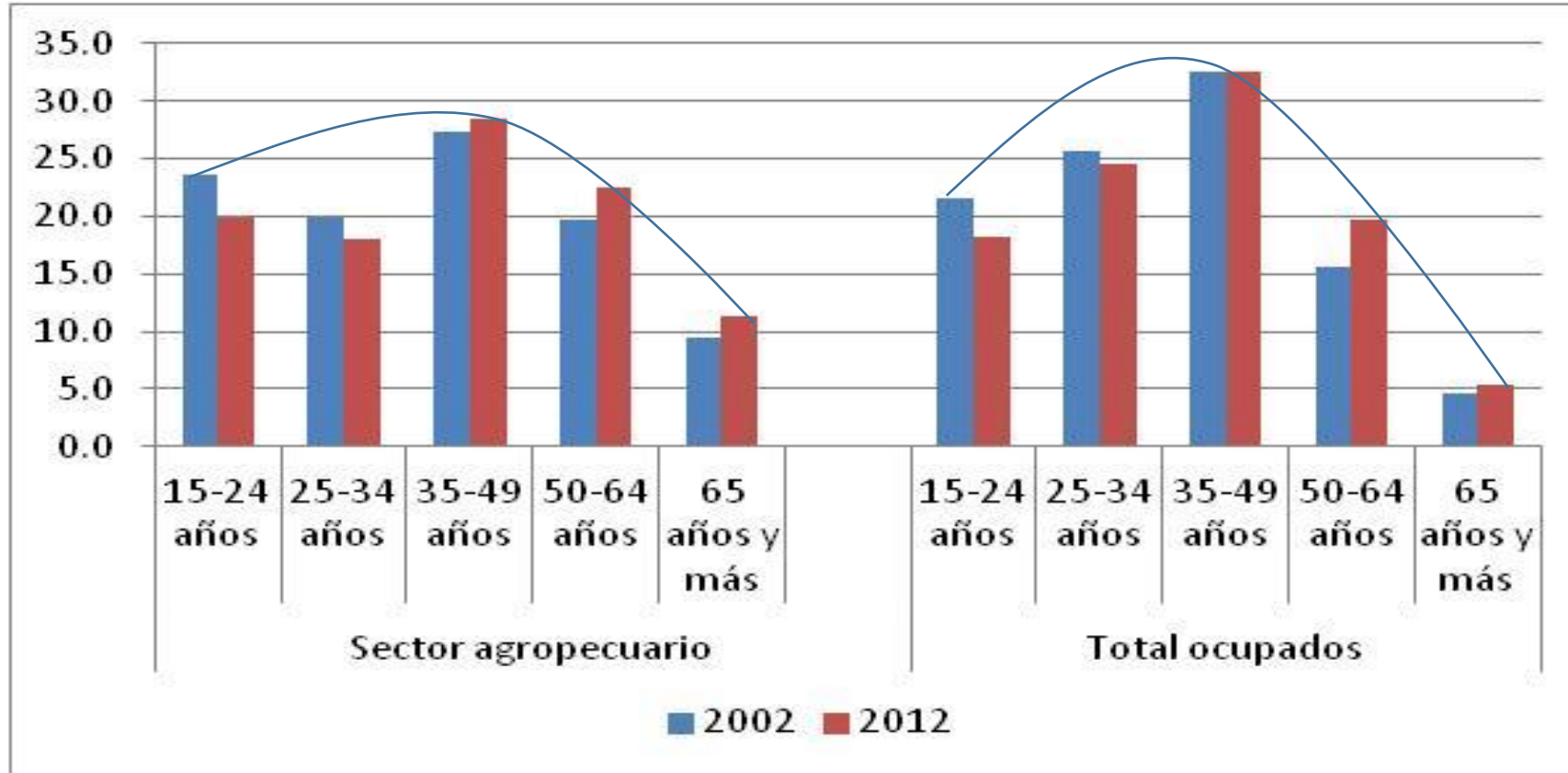
América Latina (20 países) 2015: Residentes rurales y urbanos ocupados en el sector agrícola (estimación gruesa) por sexo y grupo de edad



Fuente: Dirven (2016) *Juventud rural y empleo decente en América Latina*, FAO/RLC, Santiago de Chile (<http://www.fao.org/3/a-i5570s.pdf>) en base a una expansión simple a partir de datos de Encuestas de Hogares de 11 países

Nota: Los datos se obtuvieron del análisis de las Encuestas de Hogares de 11 países en torno a 2012 -Bolivia (2011), Brasil, Colombia, Costa Rica, Ecuador, El Salvador, Honduras (2010), México, Panamá (2010), Perú y República Dominicana-. Juntos representan el 76,2% de la población total estimada para 2015 de los 20 países que conforman América Latina, el 76,1% de su población urbana total y el 76,5% de su población rural total.

América Latina (15 países): Composición del empleo agropecuario y del empleo en su conjunto, por grupo de edad, 2002 y 2012, promedio simple, en porcentajes



En el periodo 2002-2012:

- la proporción de jóvenes de 15 a 24 años en el empleo agropecuario total se contrae (-3,8 puntos porcentuales) de modo similar que en el empleo en su conjunto (-3,5)
- la proporción de mayores de 50 años en el empleo agropecuario aumenta (4,8 puntos porcentuales), también de modo similar que en el empleo en su conjunto (4,7)

En general, la composición etaria es más plana en el empleo agropecuario

Fuente: Weller, Borrador capítulo regional, p. 13

América Latina (14 países): Composición del empleo agropecuario por grupo de edad, según años de estudio, 2002 y 2012, promedio simple, en porcentajes

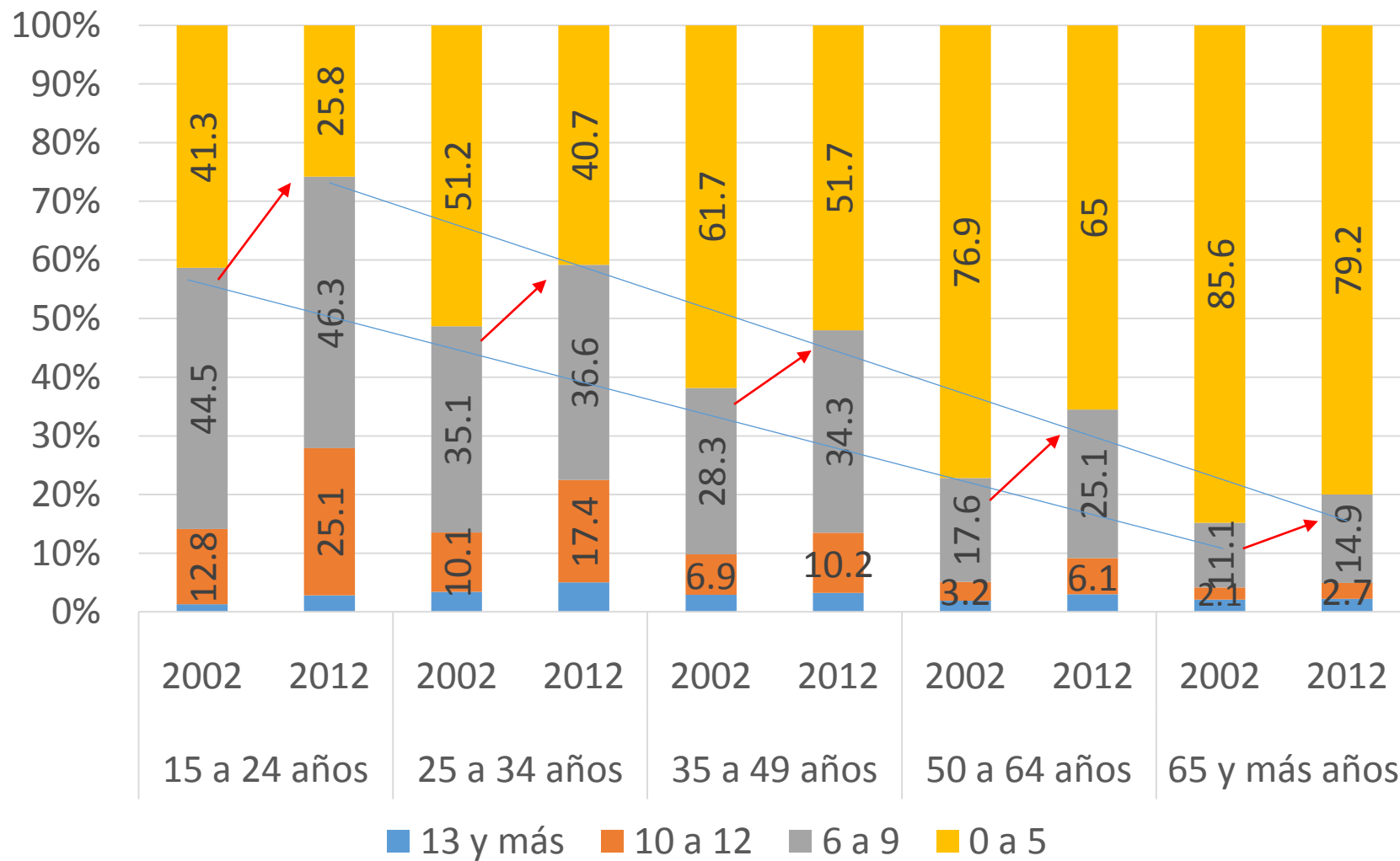
Años de escolarización:
disminuye con la edad y aumenta en el periodo para todas las edades

Ingresos relativos en el sector agropecuario:

- ocupados de 15 a 49 años: mejoran levemente
- ocupados de 50 y más años: caen

Brecha de ingresos frente a co-etarios en el empleo total:

- ocupados de 15 a 49 años: se reduce
- ocupados de 50 y más años: aumenta



Fuente: Weller, Borrador capítulo regional, cuadro 27, p. 54

Aumento relativo de los ingresos para los menores de 50 años explicado por:

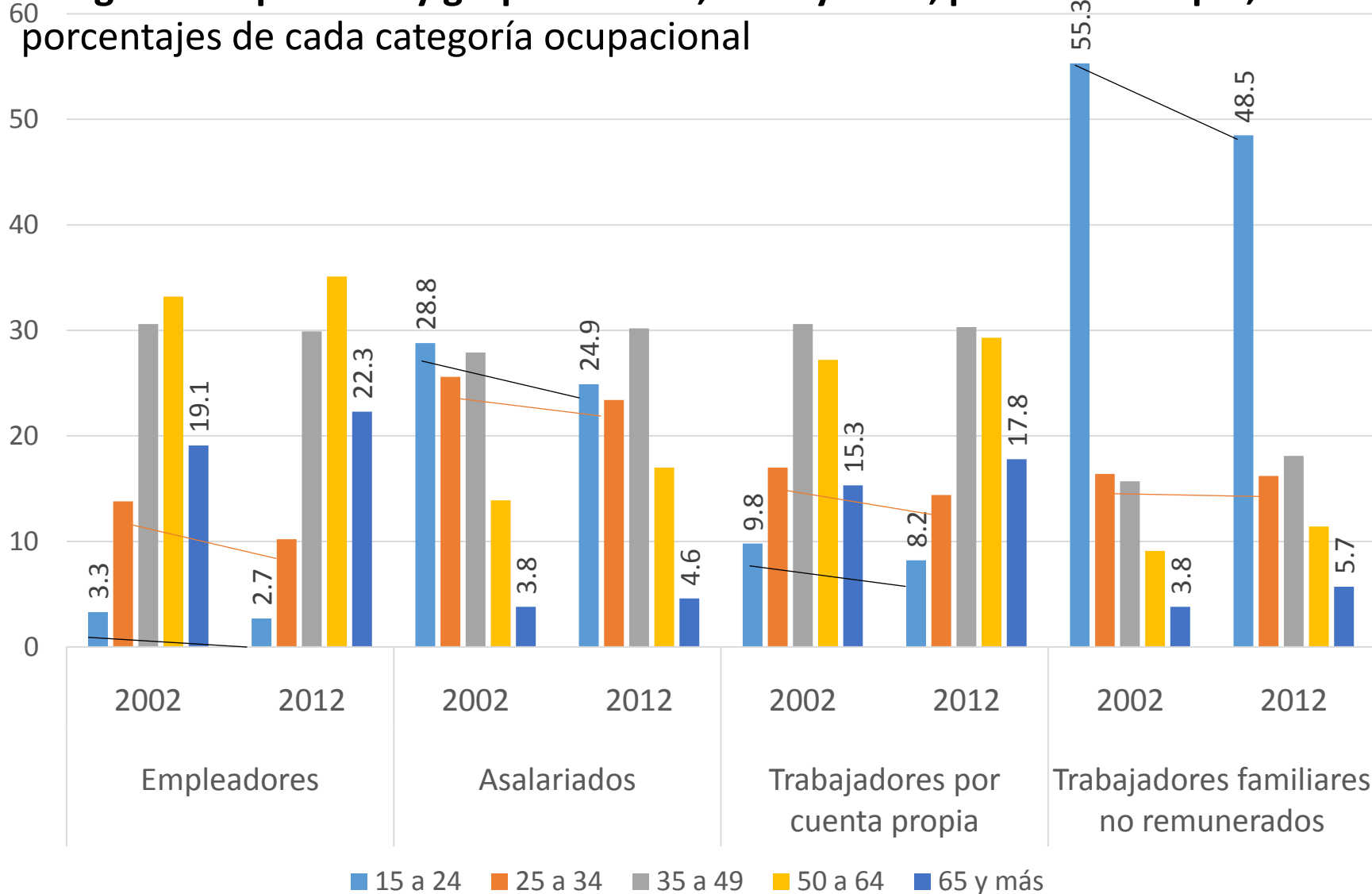
- ¿caída en la proporción de jóvenes (15-24 años) familiares no remunerados?

y/o

- ¿aumento en los años de educación formal?

Y para los de 25 a 49 años ¿sólo por efectos del aumento en la educación?

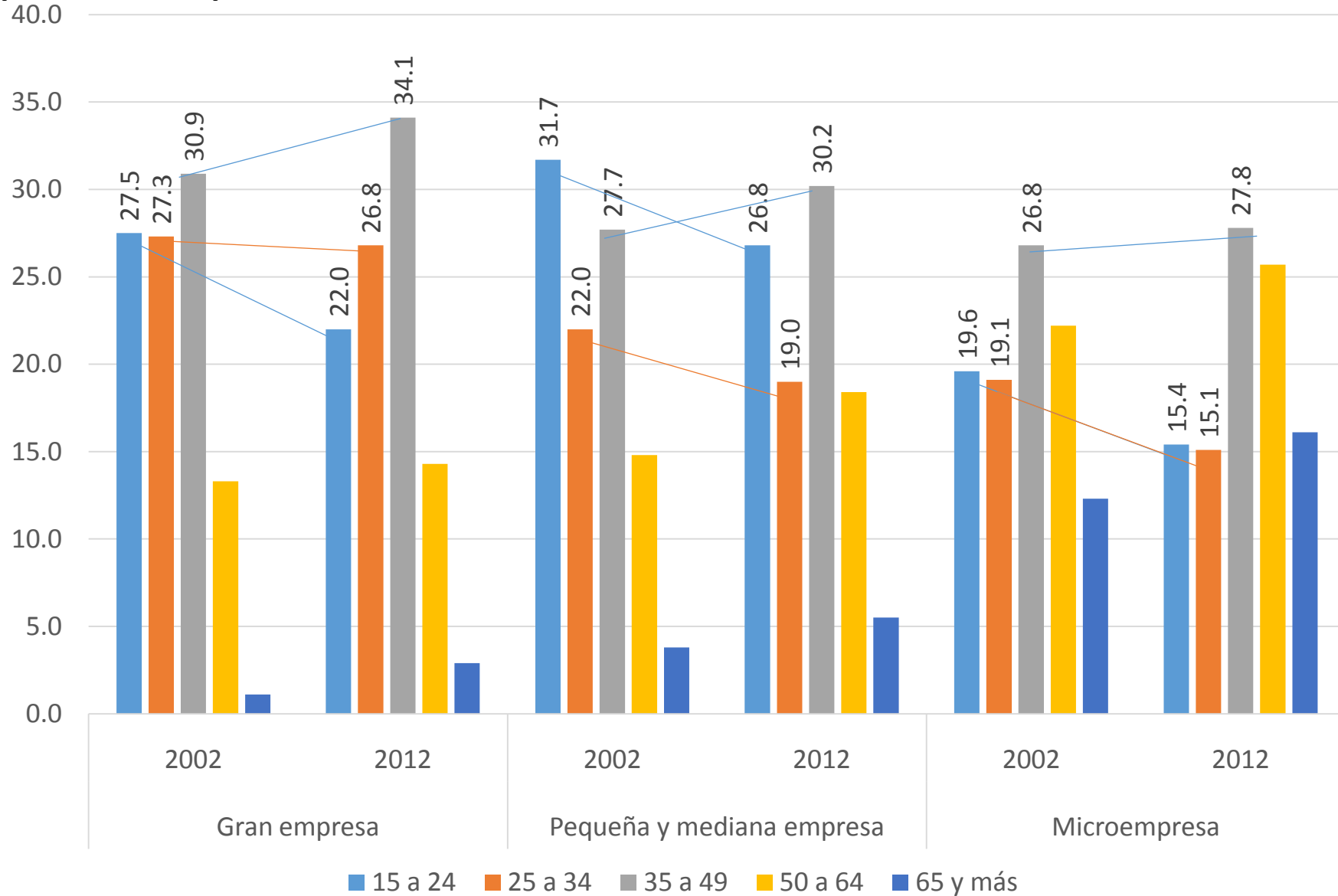
América Latina (15 países): Composición del empleo agropecuario, por categoría ocupacional y grupo de edad, 2002 y 2012, promedio simple, en porcentajes de cada categoría ocupacional



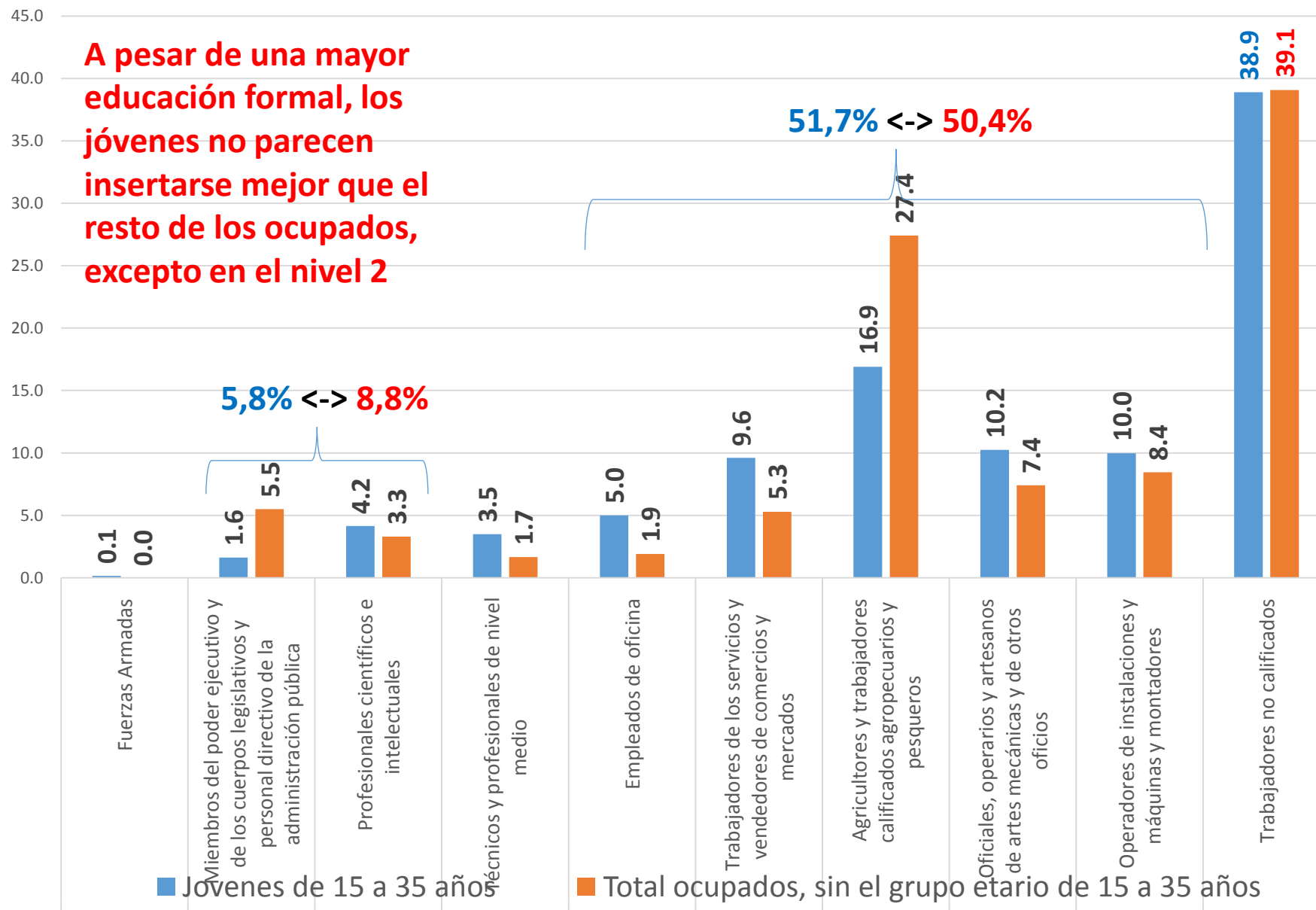
Fuente: Weller, Borrador del capítulo regional, Cuadro 25, p. 53

América Latina (8 países): Composición del empleo agropecuario, por estrato de empresas y grupo de edad, 2002 y 2012, promedio simple, en %

Para los de 25 a 49 años:
 • ¿el aumento relativo de los ingresos podría explicarse por el tipo de empresa en que se insertan?



Chile 2011: Ocupación de la población rural por nivel de calificación de los oficios y por edad (los % son sobre el total de ocupados en cada tramo de edad).



Hay unos 2.000 jóvenes rurales en Chile que terminaron la universidad o estudios técnicos terciarios y que trabajan como trabajadores no calificados. Representan casi el 10% de los jóvenes rurales con este nivel de estudios.

Chile, 2016, Jóvenes (15 a 35 años) rur-urbanos: Ocupación en el sector agrícola a) actual, b) prevista de modo realista en 5 años más y c) soñada (para cada respuesta: en % del total de jóvenes rur-urbanos de 15 a 35 años)

**La ocupación actual
en el sector agrícola
... ¡no es la “soñada”!**

