

**Estudio sobre patrones emergentes en  
la fecundidad y la salud sexual y  
reproductiva, y sus vínculos con la  
reducción de la pobreza en  
América Latina**

**Mariachiara Di Cesare**

14 Noviembre 2006

# Objetivos

- Analizar los **patrones emergentes** en América Latina en materia reproductiva y sexual
- Incorporar la **componente socio-económica** en los modelos de análisis de los comportamientos sexuales y reproductivos
- Utilizar los resultados con el objetivo de incorporar esta relación en las **políticas contra la pobreza**

# Por qué hablar de patrones emergentes

- **Transición Demográfica**
- **Segunda Transición Demográfica**

Cambios socio-demográficos

Consecuencia de:

- Prolongación proceso educativo, aumento participación laboral femenina, aumento de las tipologías laborales precarias
- Cambio en el sistema valórico de referencia

Factores que se pueden observar también en el área Latinoamericana

## Por qué pobreza, por qué fecundidad

- Alta heterogeneidad de comportamientos sexuales y reproductivos entre grupos socioeconómicos
- Especificidad de la región: disminución de la TGF, aumento de la fecundidad adolescente, aumento en el uso de medios anticonceptivos

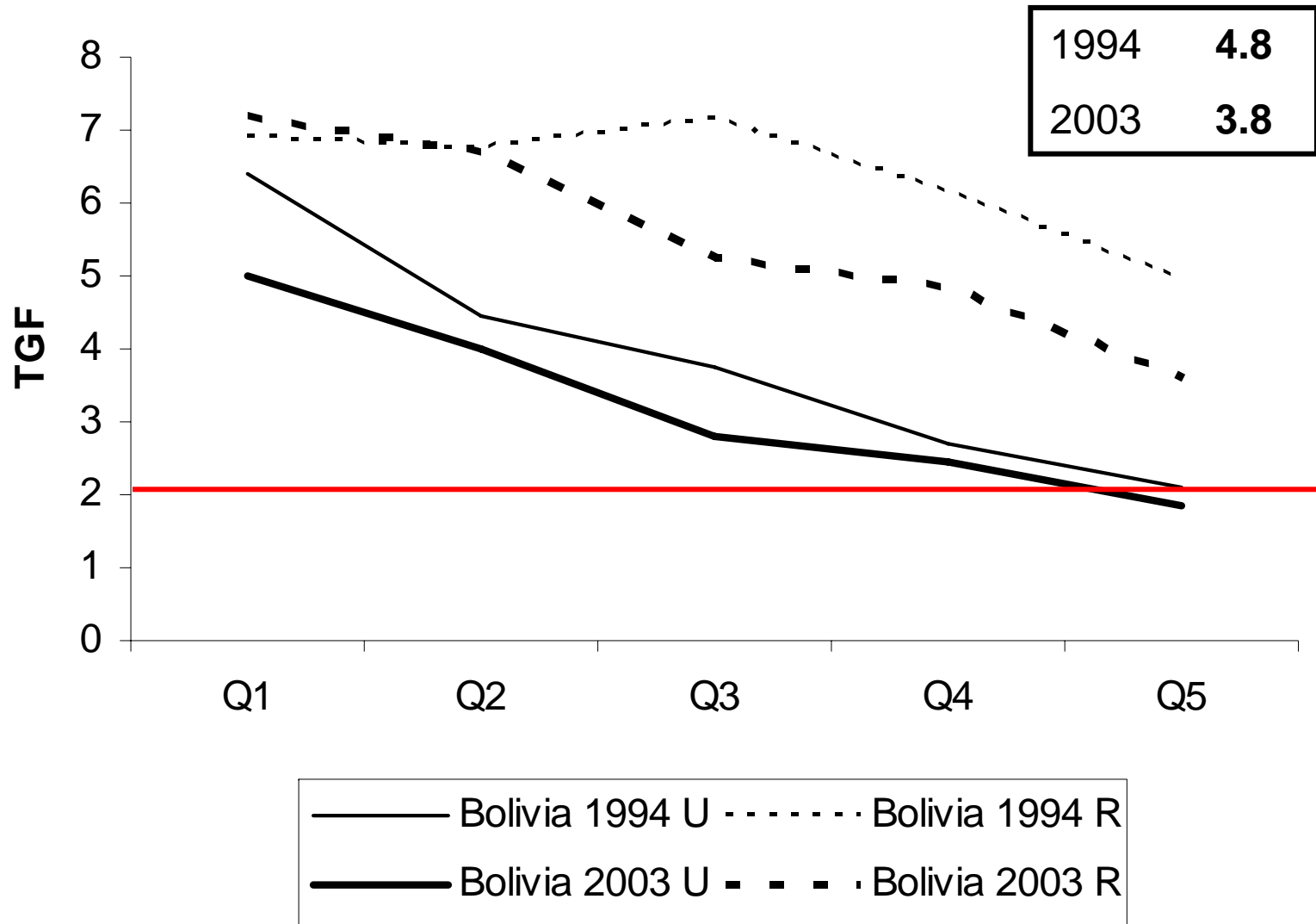
# Datos

Encuesta de Demografía y Salud  
(Demographic Health Survey - DHS)  
**Bolivia, Colombia, Perú,  
República Dominicana**

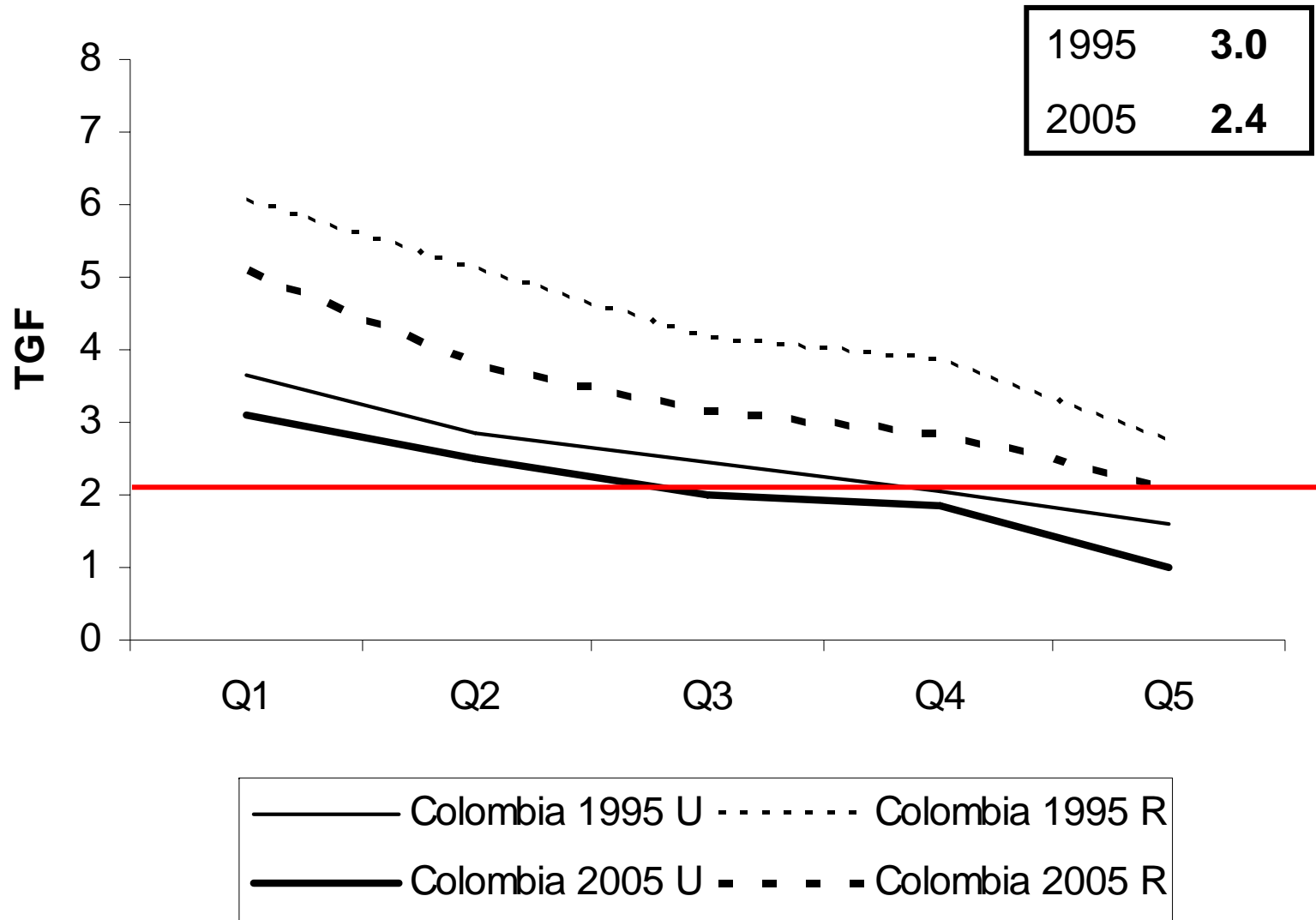
# Patrones nuevos

1. ¿El descenso de la fecundidad ha llegado a niveles bajo el nivel de reemplazo (2.1)?
2. ¿La fecundidad a edades tempranas sigue caracterizando grupos y áreas específicos?
3. ¿Hay variaciones en el ritmo de transición a la vida adulta (en relación a sexualidad, fecundidad y unión)?
4. ¿Existe aumento, disminución o constancia en el uso del condón?
5. ¿Cuál es la condición reproductiva (paridad) respecto al primer uso?
6. ¿Existe una relación clara con el estrato socioeconómico?

# TGF - Bolivia



# TGF - Colombia





# Fecundidad: lo nuevo

¿El descenso ha llegado a niveles bajo el nivel de reemplazo (2.1)?

País	'90	'00
Bolivia		Q5
Colombia	Q4, Q5	Q3, Q4, Q5
Perú	Q5	Q2, Q4, Q5, Q5 (R)
República Dominicana	Q5	Q5

- Se observa una relación negativa entre fecundidad y condición socioeconómica



# Fecundidad adolescente: lo nuevo

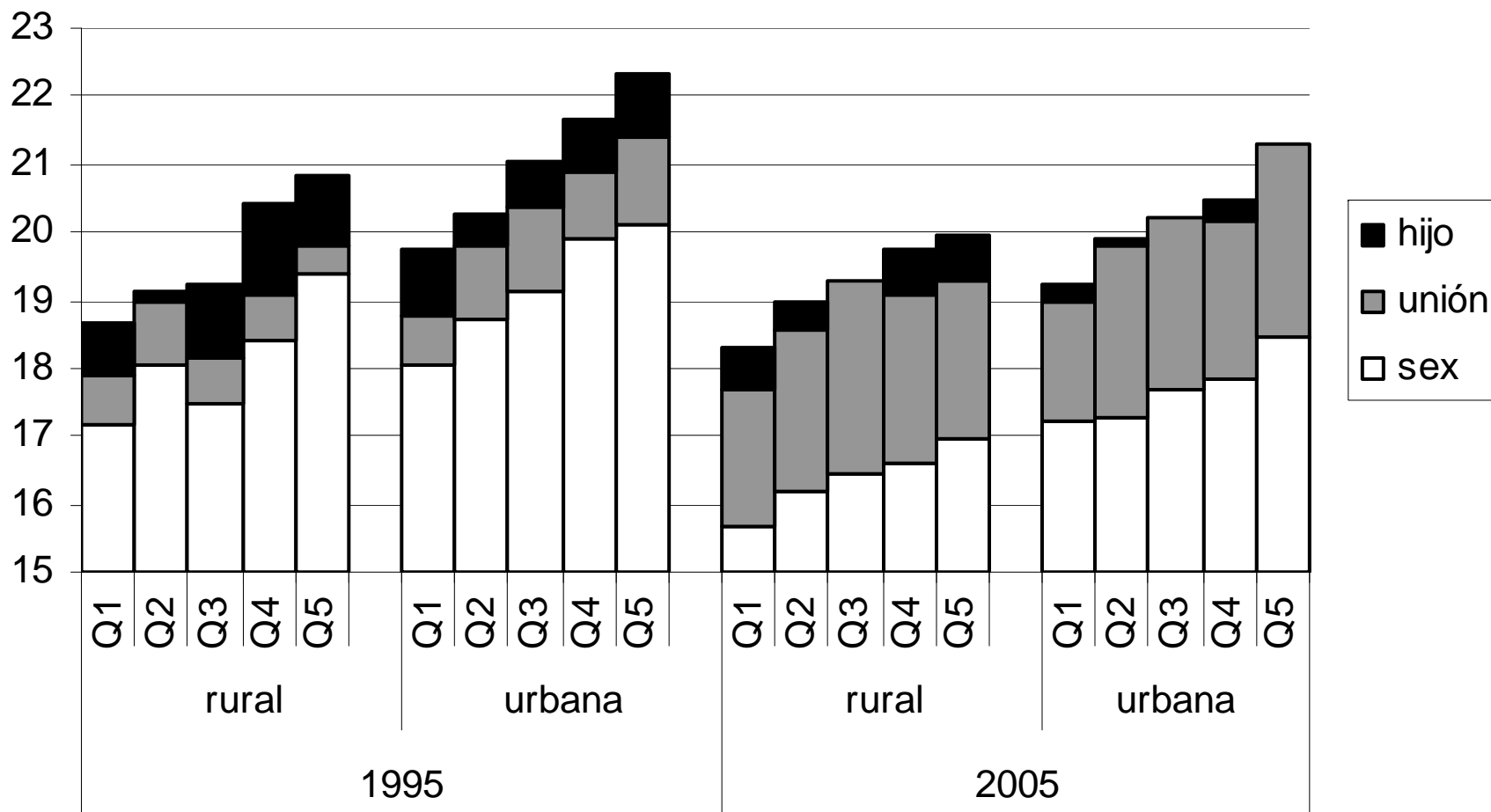
## ¿Cuáles son las nuevas tendencias?

- Patrón nuevo de fecundidad adolescente que en parte deja su modelo tradicional (áreas rurales) para entrar a ser parte de la realidad urbana

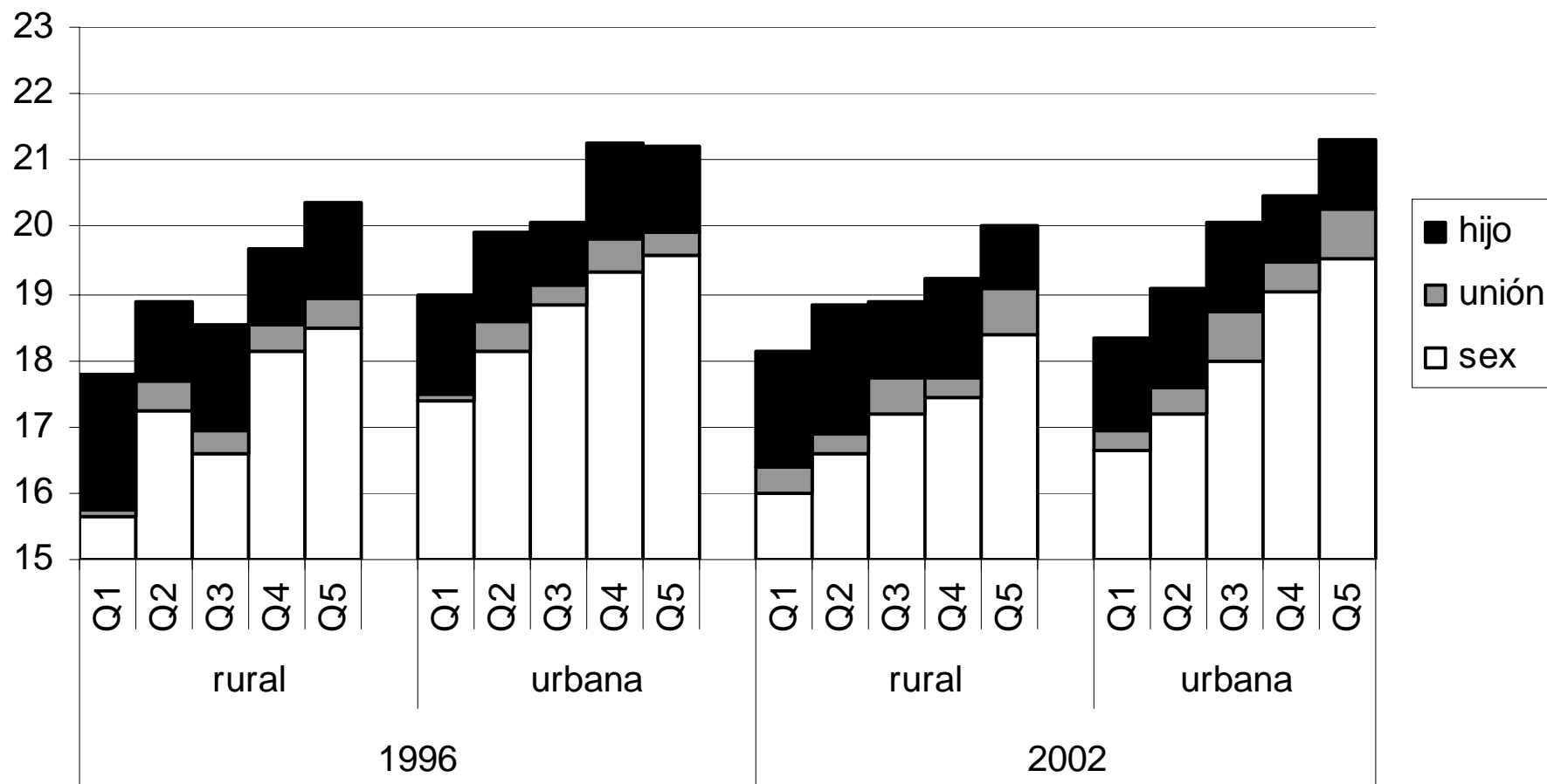
## ¿La fecundidad a edades tempranas sigue caracterizando grupos y áreas específicos?

- Se observa relación clara entre pobreza (definida tanto por medio de los quintiles de bienestar cuanto por medio del nivel de escolaridad) y fecundidad adolescente.

# Los 3 hitos: Colombia



# Los 3 hitos: República Dominicana

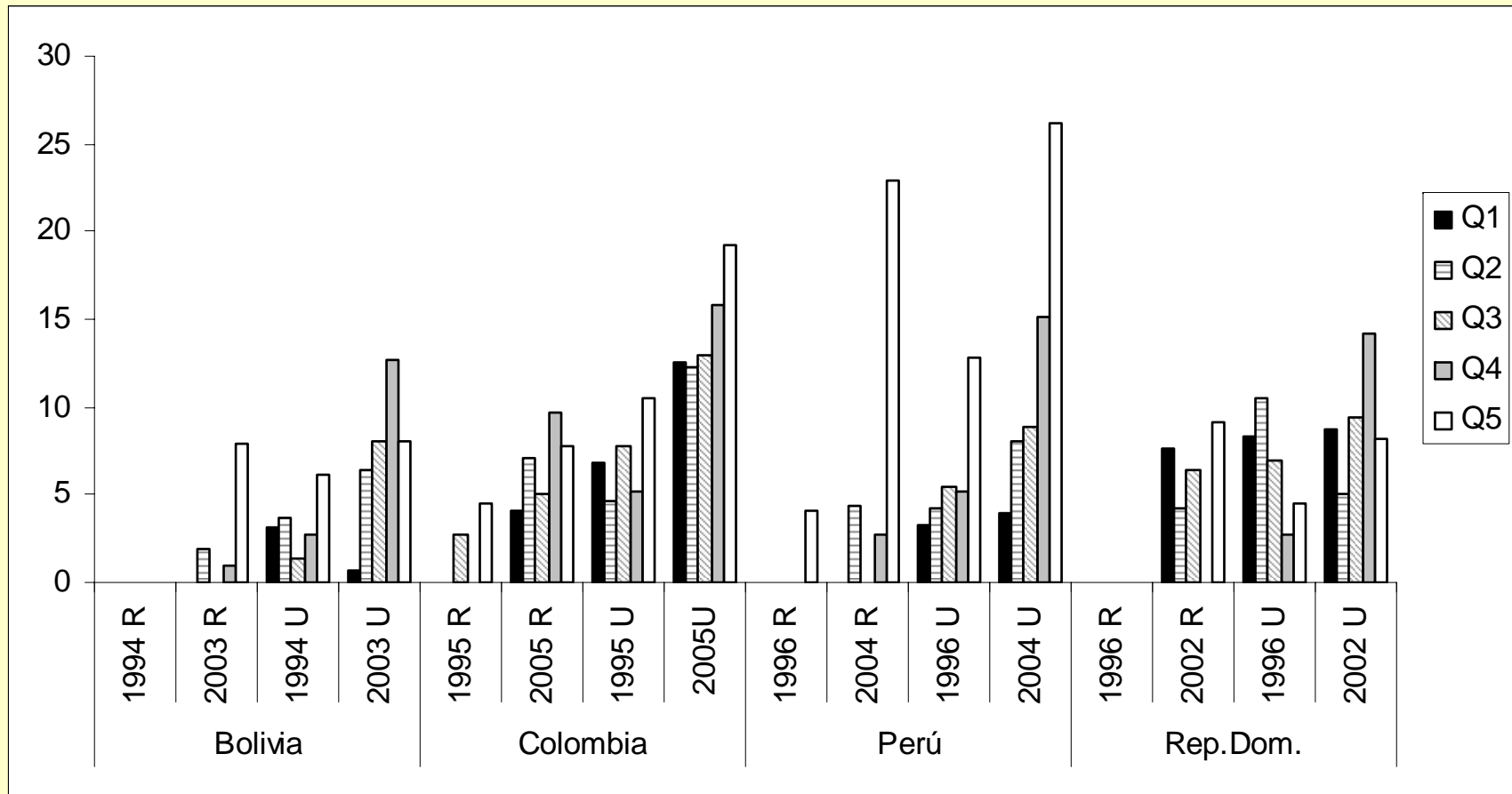


# Los 3 Hitos: lo nuevo

¿Hay variaciones en el ritmo de transición a la vida adulta?

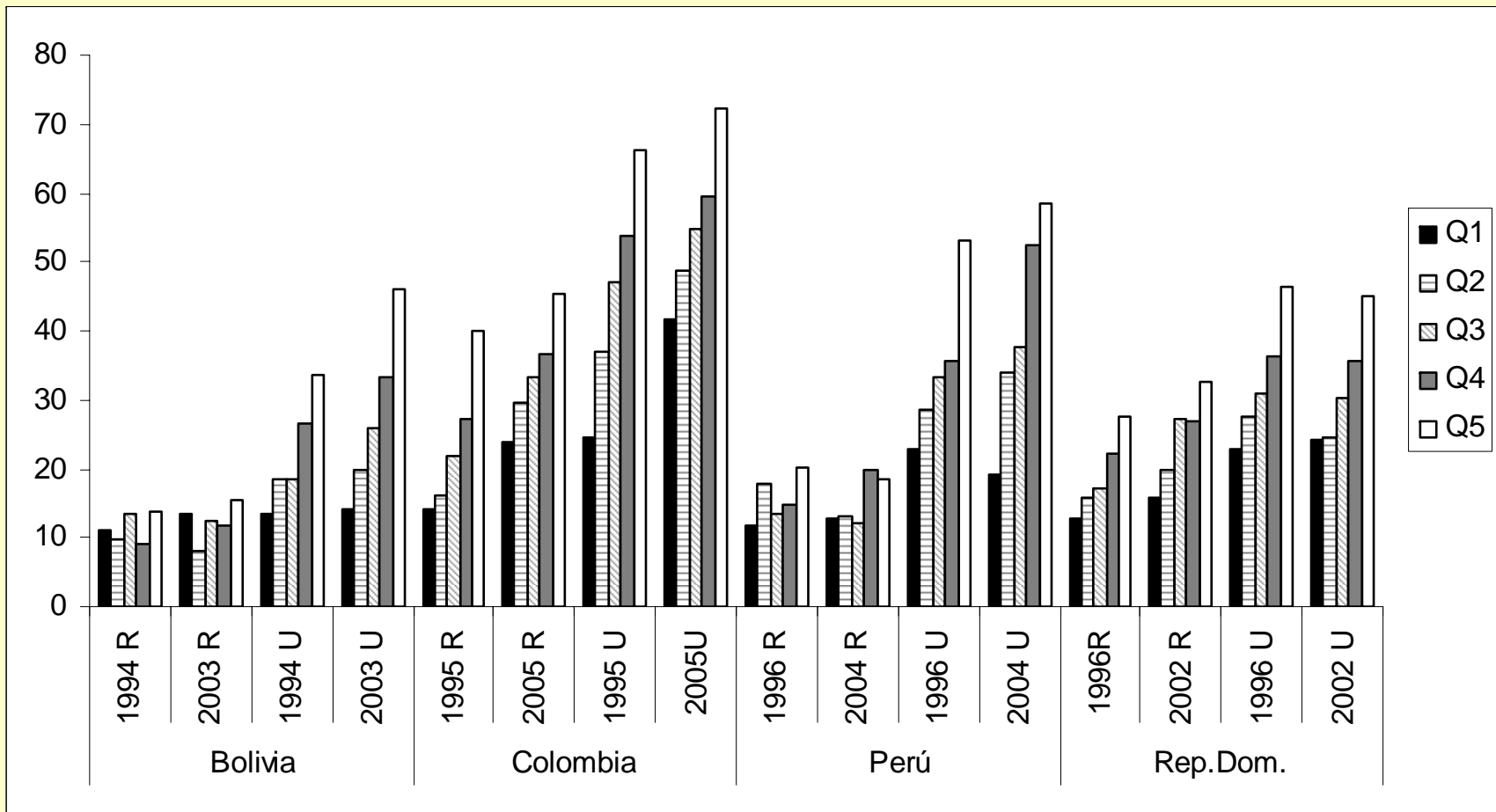
- Anticipación en la iniciación sexual lo que consecuentemente se transforma en aumento del intervalo de tiempo de actividad sexual afuera de la unión.
- General rejuvenecimiento del calendario en todos los grupos socioeconómicos.
- A mejor condición socioeconómica se observa una postergación de los tres eventos.

# Uso condón entre las solteras



Mujeres iniciadas sexualmente

# Uso anticonceptivos a paridad 0





# Anticonceptivos: lo nuevo

**¿Existe aumento, disminución o constancia en el uso del condón?**

- Incremento importante en el uso del condón (valores nunca alcanzados anteriormente) especialmente en área urbana

**¿Cuál es la condición reproductiva (paridad) respecto al primer uso?**

- Aumento de la proporción de mujeres que usan métodos anticonceptivos en condición de nuliparidad
- No sólo las mujeres con nivel socioeconómico más alto y residentes en área urbana tienen más probabilidad de utilizar métodos modernos, además es mucho más frecuente que lo hagan en condición de nuliparidad

# Modelo Paridez Cumulada

TODAS

UNIDAS

<b>Área residencia (Ref. rural)</b>				
Urbana	-0.562	***	-0.659	***
<b>Quintil de bienestar (Ref. Q1)</b>				
Q2	-0.304	***	-0.346	***
Q3	-0.461	***	-0.549	***
Q4	-0.590	***	-0.718	***
Q5	-0.803	***	-0.989	***
<b>Años de estudio</b>	-0.059	***	-0.058	***

# Modelo Fecundidad Adolescente

<b>Área residencia (Ref. urbana)</b>		
Rural	1.41	***
<b>Quintil de bienestar (Ref. Q1)</b>		
Q2	0.87	**
Q3	0.76	***
Q4	0.72	***
Q5	0.48	***
<b>Años de estudio</b>	0.94	***

# Comportamientos sexuales a riesgo de ETS

	Exp(B)	Sig.
<b>Edad</b>	1.05	***
<b>Área residencia (Ref. urbana)</b>		
Rural	2.09	***
<b>Quintil de bienestar (Ref. Q1)</b>		
Q2	0.81	**
Q3	0.70	***
Q4	0.66	***
Q5	0.48	***
<b>Años de estudio</b>	0.90	***
<b>Conocimiento SIDA (Ref. no conoce)</b>		
Conoce pero no sabe como evitarlo	0.54	**
Conoce y sabe como evitarlo	0.22	***
Constante	15.16	***

# Conclusiones

Resalta la existencia de desigualdades entre estratos socioeconómicos lo que implica una difusión segmentada de los patrones emergentes.

Esta evidencia hace que los comportamientos emergentes estén claramente asociados con modelos que reproducen las condiciones de ventajas o desventajas sociales.

# Conclusiones

Por un lado se observa claramente el efecto de la evolución en el sistema escolar, laboral y valórico.

Por otro, muchos indicadores se conectan a modelos tradicionales o más bien a patrones de comportamiento modernos truncados en algunos planos (acceso a salud sexual y reproductiva).

La evidencia empírica no deja dudas sobre la importancia de las políticas en prevenir y equilibrar las desigualdades sociales en materia sexual y reproductiva (para reducir la pobreza).

# Conclusiones

- La lucha mediática por medio de campañas de información
  - la difusión de patrones de comportamientos familiares y reproductivos que se alejan de los tradicionales
  - la accesibilidad a los medios anticonceptivos
  - la escolarización masiva y de alta calidad
  - la promoción de un sistema de genero equitativo, el *empowerment* femenino
  - el acceso a más de un escenario de vida por cada individuo
- ...pueden ayudar a debilitar la relación entre pobreza y fecundidad que hasta este momento parece seguir fuertemente.