

Comercio y Empleo:

Tendencias e impacto en América Latina y el Caribe

José Elías Durán Lima

Jefe, Unidad de Integración Regional
División de Comercio Internacional e Integración
CEPAL, Naciones Unidas



NACIONES UNIDAS



International
Labour
Organization

CEPAL



Santiago de Chile, 30 de Octubre de 2024

Sumario

1. Reflexiones en torno al nexo entre comercio exterior y empleo
2. Tendencias del empleo en América Latina y El Caribe
3. Trabajos de CEPAL sobre comercio y empleo
 - Estimación de empleo exportador - Evaluaciones de impacto
 - Desigualdad salarial y de género
 - Mirando al futuro. El caso del Reglamento sobre Deforestación de la UE.
4. Reflexiones finales

Motivación: ¿De la teoría a la práctica?

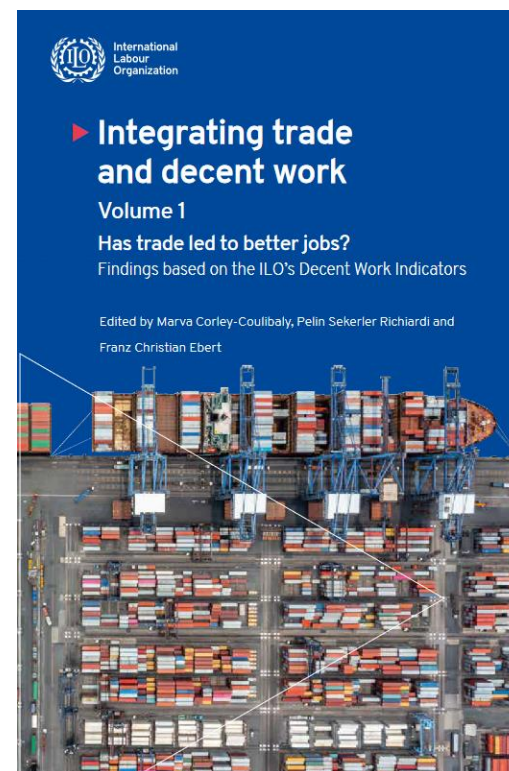
- ¿Cuál es el nexo entre comercio internacional y empleo?
- ¿Las negociaciones comerciales realmente afectan el empleo?
- ¿Cuánto empleo genera el comercio internacional?
- ¿Cuál es el impacto sobre el empleo de la mayor apertura comercial en ALC?

¿Cómo apoyamos desde CEPAL a los países y *policy makers* en ALC en la toma de decisiones?

Integración del Comercio y el Trabajo Decente (TD)

- **Definiciones** y descripción de la política comercial,
- **Metodologías:** Equilibrio Parcial, Equilibrio General Computable, Modelo Insumo Producto.
- **Estudios de caso:** México, Malawi, Malasia, Uzbekistán, África (AfCFTA).
- **Sectores:** Manufactura, sector automotor,
- **Tipos de agentes:** PYMEs; Grandes empresas; Transnacionales
- **Grandes tópicos cubiertos**
 - ✓ Disposiciones laborales de Acuerdos Comerciales (AC)
 - ✓ Acuerdos Internacionales de Inversión (AI):
 - ✓ Trabajo forzoso en las Cadenas de Suministro
 - ✓ Reformas Laborales y Negociaciones Comerciales.
 - ✓ Comercio y género;
 - ✓ Agricultura, comercio y empleo: Nuevo Pacto Verde para afrontar los problemas estructurales. Efectos ambientales de las prácticas laborales.

10 capítulos.
Tomo I

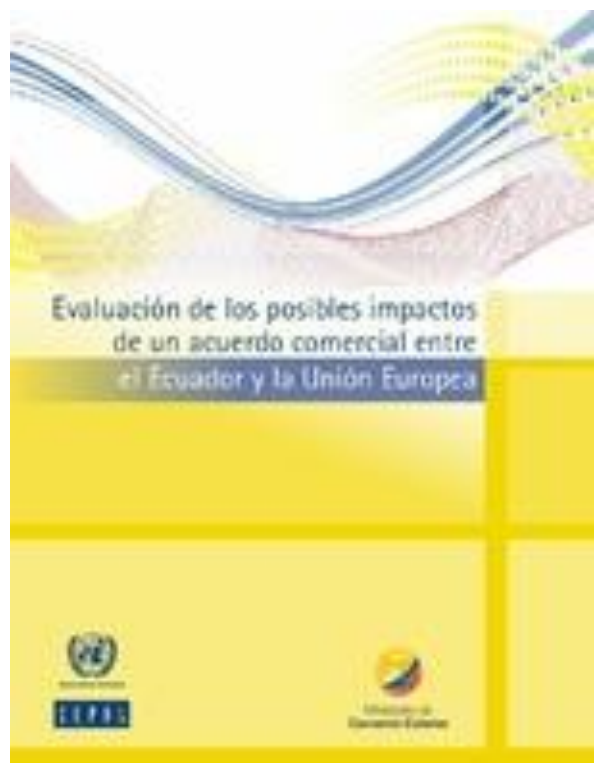


8 capítulos.
Tomo II



CEPAL ha realizado múltiples estudios y Asistencias Técnicas en que el empleo fue clave en la decisión de política

Enseguida se citan algunos estudios:



¿Las negociaciones comerciales realmente afectan el empleo?

1. Reflexiones en torno al nexo entre comercio exterior y empleo

¿Cuál es el nexo entre comercio internacional y el empleo?

- Aunque el vínculo entre comercio exterior y empleo decente puede decirse que es directo.
- El vínculo entre comercio exterior y empleo no es directo y tiene matices que pasan principalmente por tres tópicos:
 1. Crecimiento económico
 2. Calidad de la mano de obra
 3. Política comercial articulada
- Si falla uno de estos tópicos, la relación queda incompleta

1. Crecimiento económico

- Para impulsar el empleo se necesita que la actividad económica registre un crecimiento adecuado.
 - ✓ Al menos el crecimiento potencial
 - ✓ Crecer por debajo del PIB potencial, derivará en pérdidas de empleo
 - ✓ Evitar en lo posible que se disminuya la informalidad
- El bajo crecimiento económico repercute en el aumento de la informalidad.
- Desde CEPAL repetimos muchísimo que la región se encuentra complicada por una **trampa de bajo crecimiento** del PIB.
 - ✓ Entre 1950-1980s, 5,5%
 - ✓ Entre 1980-2010s, 2,7%
 - ✓ Entre 2000-2024, 1,6%
 - ✓ **Entre 2014-2024, 0,8%**

2. Calidad de la mano de obra

- El que las empresas aumenten su demanda de empleo depende también de la calidad los RRHH.
 - ✓ Dominio de habilidades técnicas para desempeñar la posición
 - ✓ Conocimiento de idiomas (inglés, portugués, alemán, chino)
 - ✓ Habilidades informáticas (uso de tecnología en el entorno laboral, incluida la IA)
 - ✓ Capacidades gerenciales (habilidades blandas aplicadas al trabajo en equipo y solución de problemas)
- Una combinación adecuada de impulso económico con una buena dotación de mano de obra calificada permitirá impulsar el trabajo decente.
 - ✓ Una mayor productividad por parte de los trabajadores;
 - ✓ El cumplimiento de la normas salariales nacionales e internacionales;
 - ✓ Salarios por sobre el promedio; seguros de salud, permisos por enfermedad,
 - ✓ Mecanismos no discriminatorios
- Sin empleos de calidad, no se podrá lograr la reducción de la pobreza, y menos de la desigualdad.

3. Política comercial articulada

- Las decisiones de la política comercial han de ser coherentes con el conjunto de las acciones de política pública.
- En particular, una política comercial articulada se relaciona con la negociación de Acuerdos Comerciales de diferente tipo, destinados a:
 - ✓ Promover la ampliación de mercados potenciales para productos nacionales;
 - ✓ Garantizar la existencia de insumos (materias primas e insumos intermedios);
 - ✓ Resolver problemas derivados de medidas no arancelarias.
 - ✓ Promoción de exportaciones destinada a impulsar empresas nacionales.

2. Tendencias del empleo en América Latina y el Caribe

La Globalización (mayor apertura comercial) implica ganadores y perdedores

- Empresas multinacionales de países OCDE trasladaron procesos a PED, aprovechando menores costos y otras ventajas (capacidades tecnológicas, idioma, distancia, etc.)
- Esto ha ocurrido tanto en bienes (ej. traslado plantas Volkswagen a Europa Oriental) como en servicios (ej. Centros de llamado, análisis de radiografías, procesamiento información financiera desde India)
- **América Latina también participa en esta división del trabajo**
- **Perdedores:** Trabajadores de baja calificación en países OCDE
- **Ganadores:** Trabajadores de alta calificación en países OCDE y (con matices) trabajadores de PED
- Desafío central: Conciliar ventajas de la globalización con un nivel razonable de seguridad para sectores vulnerables ante ella.

Efectos del comercio-apertura comercial sobre el empleo

Efectos positivos

- Las empresas expuestas al comercio internacional son más productivas, pagan mejores salarios
- Aprovechan de mejor manera la tecnología
- Tienen a ser de mayor tamaño y emplear más mano de obra calificada.

Efectos negativos

- Incremento de la desigualdad salarial en algunos países (Colombia, Brasil, Uruguay, México, NAFTA)
- Cuando se reducen aranceles en bienes finales, las empresas que producen para el mercado doméstico reducen salarios
- Aumenta la desigualdad salarial entre trabajadores calificados y no calificados, entre hombres y mujeres.

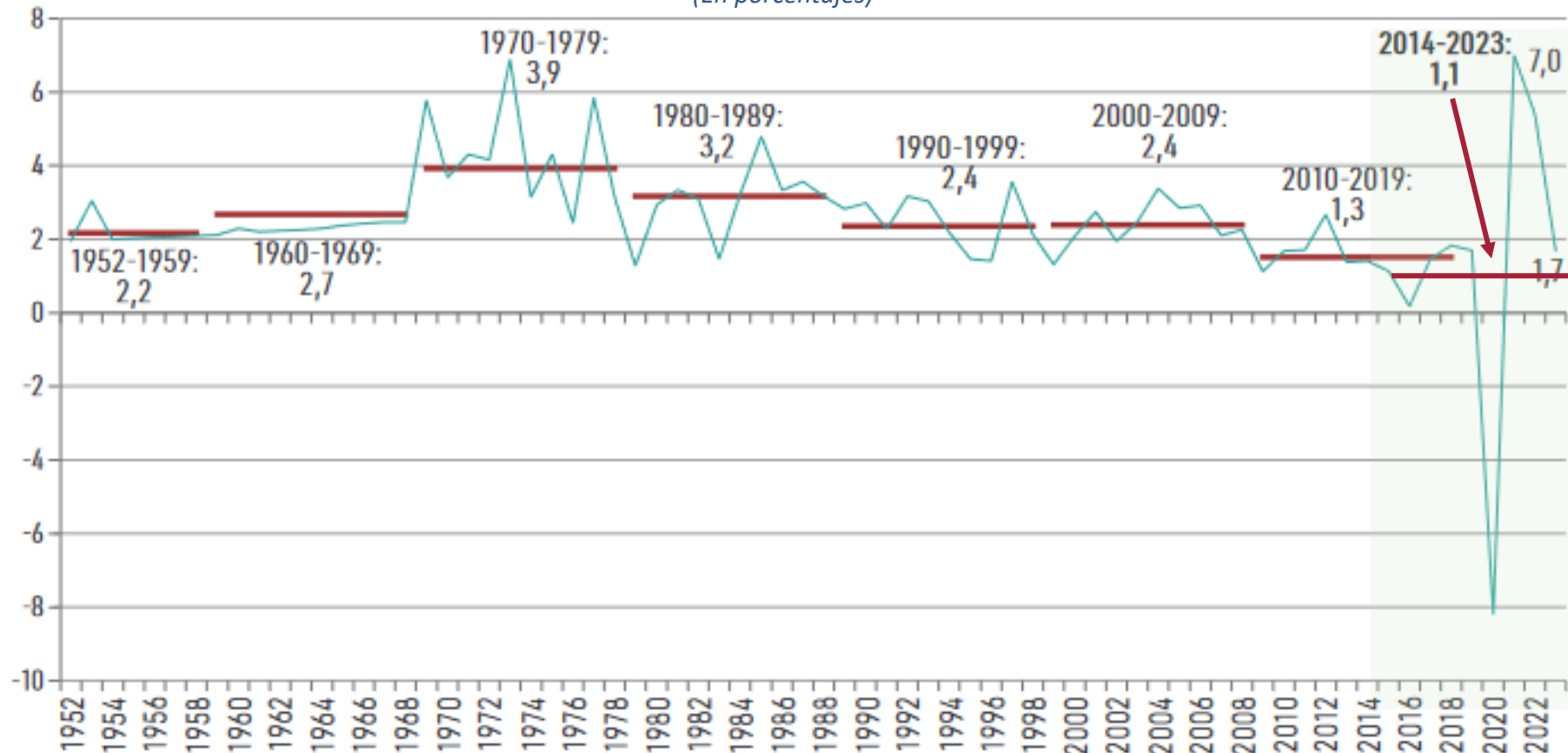
Efectos mixtos

- Hay sectores ganadores (ganancias acceso a mercados) y perdedores (aquellos que enfrentan competencia externa).
- Los sectores ganadores aumentan su demanda laboral, con ellos los salarios.
- Pero, aumenta el costo de la formalidad, y las empresas de menor tamaño se mueven hacia la informalidad.

En los últimos 10 años, la tasa de crecimiento del empleo ha sido la mitad del registrado en los 50s

ALC (17): Crecimiento del número de ocupados. Promedio anual y por décadas (1954-2022)

(En porcentajes)



Fuente: Comisión Económica para América Latina y el Caribe (CEPAL), sobre la base de cifras oficiales y de R. C. Feenstra, R. Inklaar y M. P. Timmer, "The next generation of the Penn World Table", *American Economic Review*, vol. 105, N° 10, 2015 [en línea] <https://www.rug.nl/ggdc/productivity/pwt/>.

3. Trabajos de la CEPAL sobre comercio y empleo

Evaluaciones de impacto

Estimación de empleo exportador

Desigualdad salarial y de género

Mirando al futuro. El caso del Reglamento sobre Deforestación de la UE.

Evaluaciones de impacto de cambios en políticas públicas

- ✓ Identificación de efectos macroeconómicos sobre producción y comercio,
- ✓ **Empleo y bienestar.**
- ✓ Simulaciones de alternativas plausibles en favor de sectores locales
- ✓ Determinación de líneas rojas
- ✓ Apoyo en las negociaciones
- ✓ Identificación de sectores en riesgo
- ✓ Identificación de sectores con potencial

USO DE MODELOS ECONÓMICOS (EP y EGC)



Ejemplos de decisiones de comercio exterior que requieren evaluaciones de impacto social, incluyendo el nexo entre comercio y empleo

- **Negociar y/o Suscribir un Acuerdo Comercial (bilateral o plurilateral)**
 - ✓ Ecuador – China
 - ✓ MERCOSUR – Unión Europea;
 - ✓ Costa Rica – Alianza del Pacífico.
- **Aumentar o disminuir aranceles para las importaciones**
 - ✓ Por aumento de inflación (alza de precios de alimentos; fertilizantes;)
 - ✓ Emergencias sanitarias (vacunas, equipo esencial)
- **Profundizar relaciones comerciales existentes**
 - ✓ Ampliación Unión Aduanera entre Honduras, Nicaragua y El Salvador (Triángulo del Norte)

Comentarios sobre los estudios de caso de evaluaciones de impacto

[El estudio de Malawi](#), donde se simuló el aumento de aranceles NMF hasta el 50% en azúcar, 18% en tabaco, 75% en arroz, y 40% en miel; 34% en té, entre otros en Malawi, arrojó resultados negativos, al proyectarse **pérdidas de empleo de hasta 320 mil empleos en el sector agrícola**, principalmente empleo no calificado. Asimismo, se estimó el **aumento de la pobreza y la desigualdad**.

La apertura comercial puede expandir la producción y las exportaciones

Sin embargo, los efectos sobre empleo y trabajo decente pueden ser no deseados como en el [caso del estudio del sector automotriz en México](#) en el que la tasa de empleados en condición de pobreza y baja remuneración no disminuyó, como tampoco lo hizo la brecha de género.

El caso de [Vietnam](#) donde se analizó los efectos de políticas en favor de promover seguros de salud, desempleo, o permisos por enfermedad, mostró que son necesarias políticas complementarias para que el empleo decente se promueva, aumentándose la formalidad y la mayor participación de los jóvenes en la fuerza laboral.

Un estudio de esta naturaleza es posible si existen buenos datos. En este caso microdatos de empresas (PYMEs.)

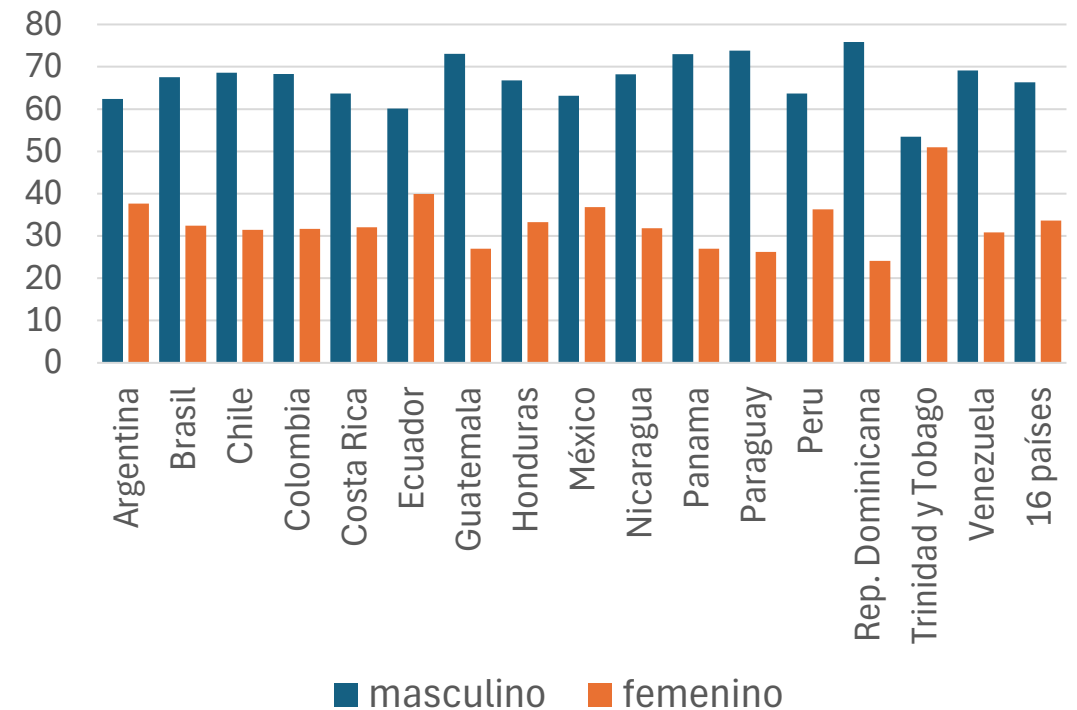
¿Cuánto empleo genera el comercio internacional en América Latina?

En 2018, 16 países poseen poco más de 35 millones de su fuerza laboral vinculada con las exportaciones (23M hombres y 12M mujeres).

ALC (16): Estimaciones preliminares de empleo asociado a las exportaciones, 2018* (En millones de personas)

Países	Empleo total	Empleo Asociado con las exportaciones	Porcentaje del total	masculino	femenino
Argentina	20.6	2.5	11.9	1.5	0.9
Brasil	92.3	11.2	12.2	7.6	3.6
Chile	8.4	1.6	18.6	1.1	0.5
Colombia	22.3	2.5	11.3	1.7	0.8
Costa Rica	2.2	0.5	24.0	0.3	0.2
Ecuador	7.9	1.7	21.1	1.0	0.6
Guatemala	7.0	1.2	17.0	0.9	0.3
Honduras	3.4	0.9	28.1	0.6	0.3
México	39.3	6.7	17.1	4.3	2.5
Nicaragua	1.7	0.5	30.6	0.3	0.2
Panamá	1.8	0.8	44.0	0.6	0.2
Paraguay	3.2	0.8	24.0	0.6	0.2
Perú	17.0	2.8	16.2	1.8	1.0
Rep. Dominicana	4.6	0.8	16.6	0.6	0.2
Trinidad y Tobago	0.6	0.1	17.8	0.1	0.1
Venezuela, R.B.	14.1	0.8	5.4	0.5	0.2
16 países	246.3	35.3	14.3	23.4	11.8

ALC (16): Descomposición del empleo asociado a las exportaciones por país. (En porcentajes del total)

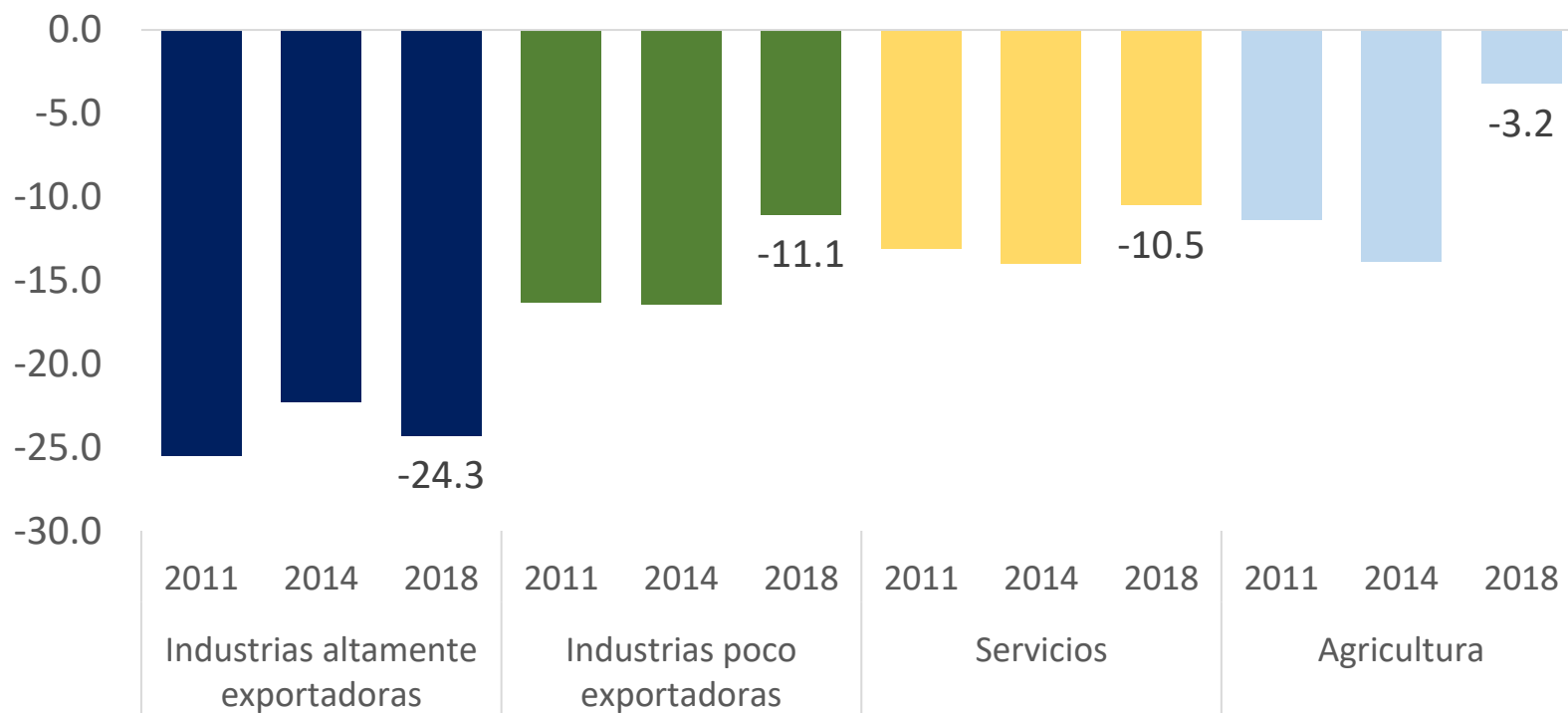


Fuente: CEPAL, en base a información de Matrices Nacionales IP ALC, 2018

• Estas estimaciones actualizan las realizadas en el documento Perspectivas del Comercio Internacional de América Latina y el Caribe, 2020) (Véase el capítulo 3).

La brecha salarial entre hombres y mujeres es mayor en industrias altamente exportadoras

América Latina (12 países): Brecha salarial estimada entre hombres y mujeres según intensidad exportadora, ocupados que trabajan entre 20 y 60 horas: 2011, 2014 y 2018
(Porcentajes calculados a partir de coeficientes obtenidos de regresiones cuantílicas)

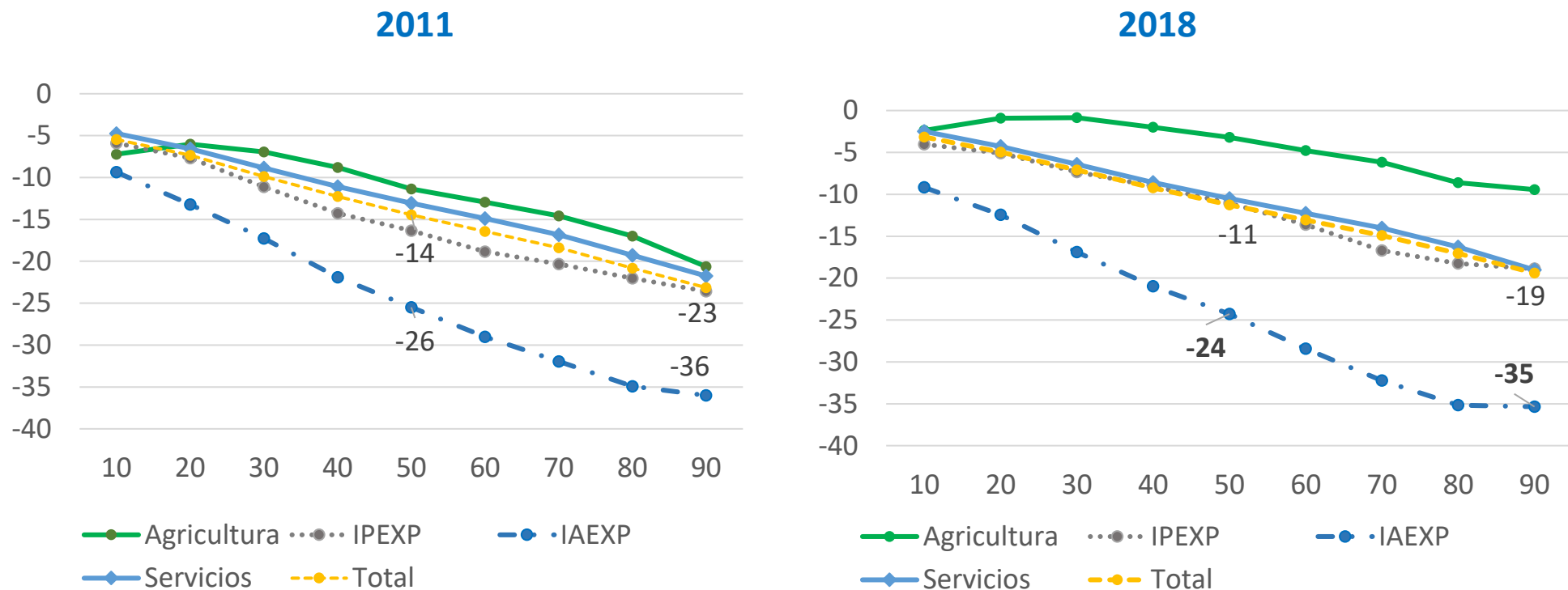


Fuente: Comisión Económica para América Latina y el Caribe (CEPAL), elaboración propia sobre la base de Durán y Galván (2021), América Latina: Brechas salariales en sectores exportadores y no exportadores según regresión por cuantiles, 2011-2018. IAEXP = Industrias Altamente exportadoras; IPEXP = Industrias poco exportadoras

La brecha salarial es más alta para niveles de ingreso más altos y menos pronunciada en los de bajo ingreso

América Latina (12 países): Brecha salarial estimada entre hombres y mujeres según sectores de actividad y percentiles 2011 y 2018

(Porcentajes calculados a partir de coeficientes obtenidos de regresiones cuantílicas)



Fuente: Comisión Económica para América Latina y el Caribe (CEPAL), elaboración propia sobre la base de Durán y Galván (2021), América Latina: Brechas salariales en sectores exportadores y no exportadores según regresión por cuantiles, 2011-2018. IAEXP = Industrias Altamente exportadoras; IPEXP = Industrias poco exportadoras

Productos pertinentes sujetos a potenciales restricciones a la importación en la UE en razón de la aplicación del nuevo reglamento de Deforestación de la UE.

América Latina (10 países): Exportaciones a la Unión Europea y al Mundo por grupos de productos pertinentes, 2021-2023

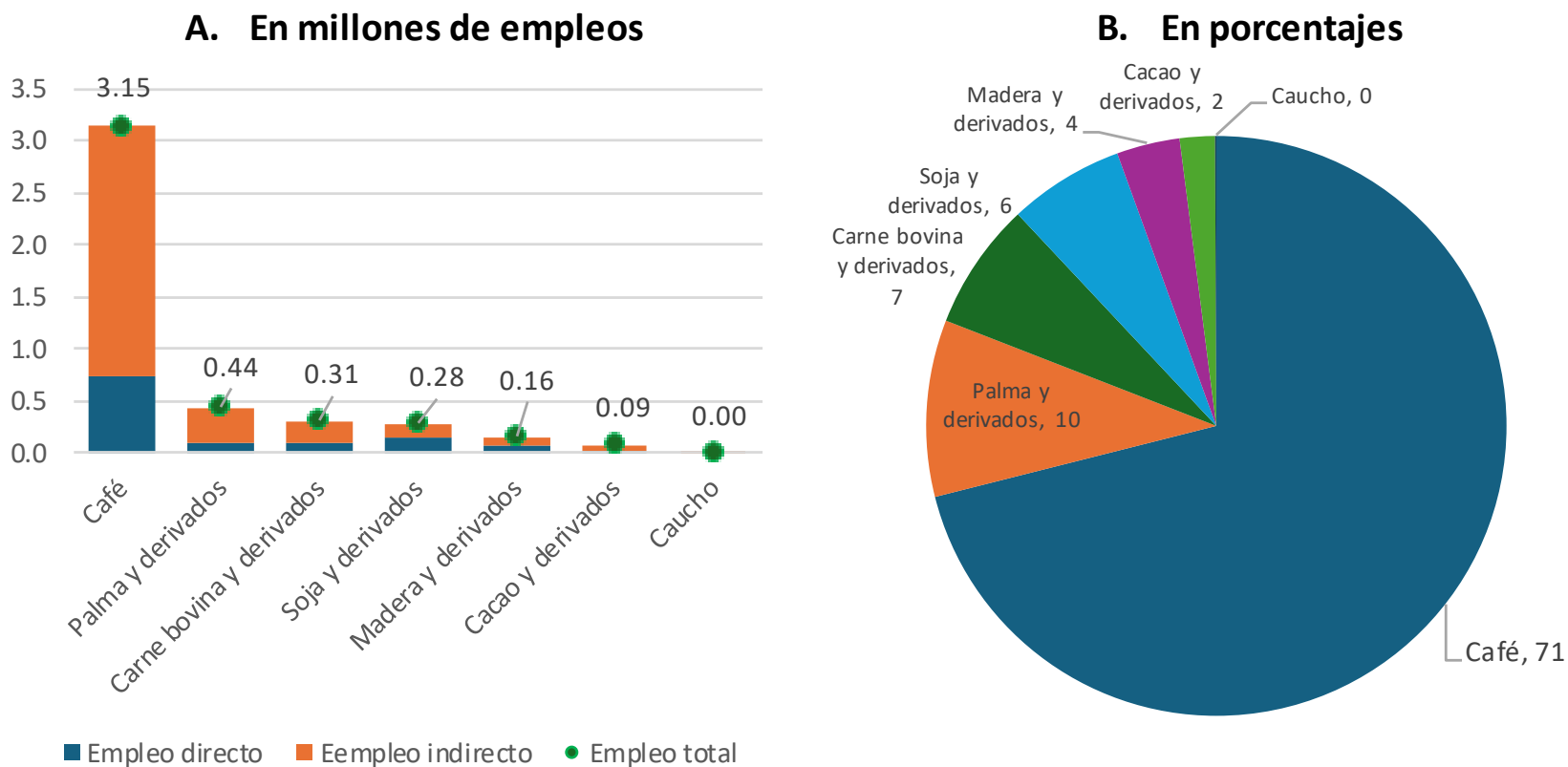
(Promedios anuales en millones de dólares y porcentajes)

Países	Productos pertinentes a la UE Millones de US\$ (A)	Estructura (% del total) (B)	Productos pertinentes al Mundo (C)	Porcentaje productos pertinentes en el total (D)=(A/C)*100
Soja y derivados	10 736	45.9	71 141	15.1
Café	5 269	22.5	19 914	26.5
Madera y derivados	3 660	15.7	24 450	15.0
Palma y derivados	1 624	7.0	6 561	24.8
Carne bovina y derivados	1 559	6.7	18 769	8.3
Cacao y derivados	439	1.9	2 257	19.5
Caucho	82	0.3	2 199	3.7
Totales	23 369	100.0	145 291	16.1

Fuente: Autores sobre la base de información de COMTRADE. Los países considerados fueron: Argentina, Brasil, Chile, Ecuador, Colombia, Guatemala, Honduras, Paraguay, Perú, y Uruguay.

El RD de la Unión Europea estaría potencialmente afectando a 4,4 millones de empleos en América Latina

América Latina y el Caribe (10 países^a): distribución por grupos de productos del empleo total potencialmente afectado por el Reglamento sobre Deforestación de la UE, promedio 2021-2023

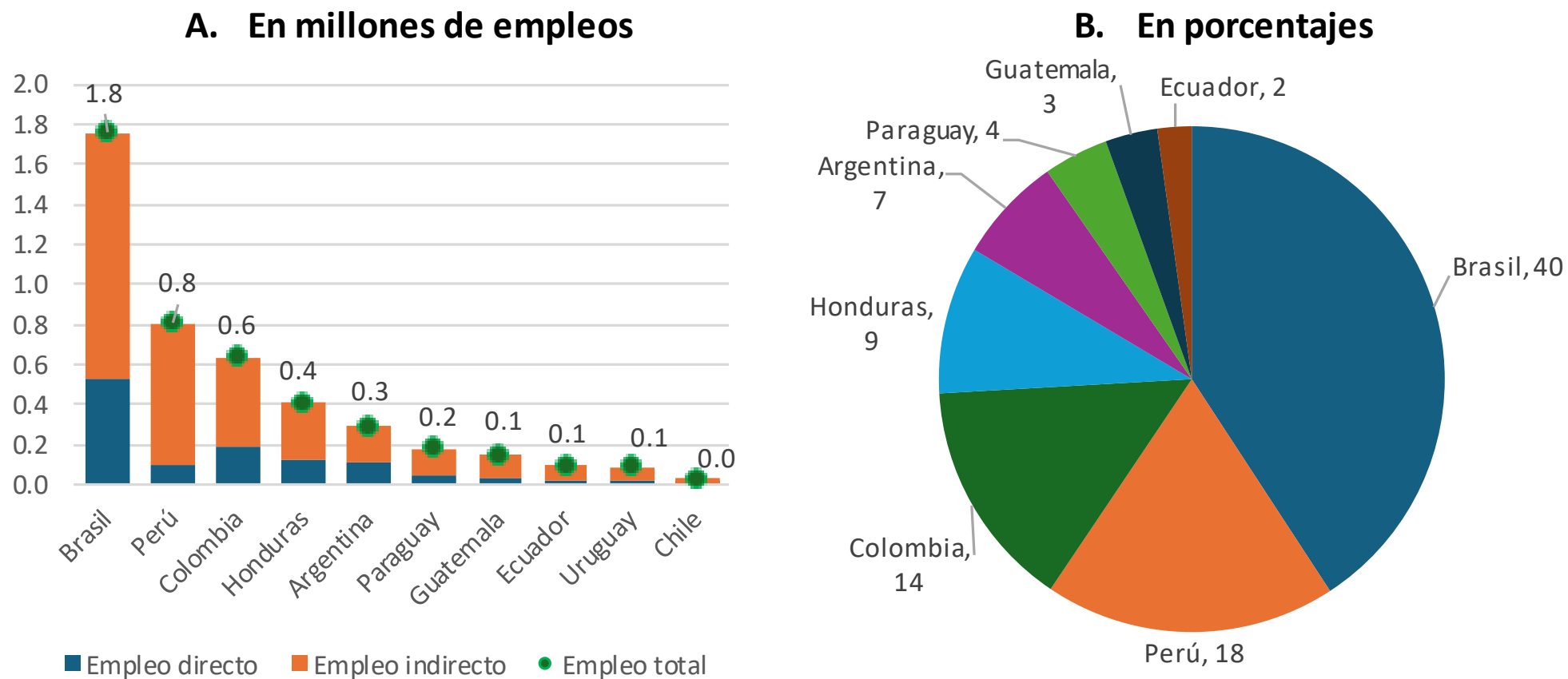


Fuente: Estimaciones de los autores, utilizando metodología insumo producto.

^a Incluye información de Argentina, Brasil, Chile, Colombia, Ecuador, Guatemala, Honduras, Paraguay, Perú y Uruguay.

Los países mayormente afectados serían Brasil, Perú, Colombia, Honduras y Argentina

América Latina y el Caribe (10 países^a): distribución por países del empleo total potencialmente afectado por el Reglamento sobre Deforestación de la UE, promedio 2021-2023



Fuente: Estimaciones de los autores, utilizando metodología insumo producto.

^a Incluye información de Argentina, Brasil, Chile, Colombia, Ecuador, Guatemala, Honduras, Paraguay, Perú y Uruguay.

4. Reflexiones finales

Conclusiones (1)

Hacia el mayor entendimiento del Trabajo Decente

Es necesario realizar más estudios de caso que consideren indicadores de trabajo decente.

- Una buena métrica: densidad de empleo, descomposición por género,
- Aprovechamiento de registros administrativos: empleo, seguridad social

Acompañar las políticas comerciales con políticas complementarias que impulsen:

- Una mayor calificación de la mano de obra: mayor uso de las TICs;
- Uso adecuado del trabajo remoto;
- La formalización de los trabajadores;
- Promoción de calificaciones vinculadas con el negocio central (entrenamiento vocacional);
- Entrenamiento en cumplimiento de estándares (nacionales e internacionales);
- Destrezas en ventas, logística y marketing, prospectiva.

Conclusiones (2)

- Garantizar que los países miembros cumplan con la ratificación y aplicación de estándares laborales internacionales:
 - ✓ Cumplimiento de las normas laborales nacionales
 - ✓ Convenio Relativo a la [Libertad Sindical y a la Protección del Derecho de Sindicación](#), 1948 (núm. 87)
 - ✓ Convenio Relativo a la aplicación de los principios del [Derecho de Sindicación y de Negociación Colectiva, 1949](#) (núm. 98)
 - ✓ Convenio Relativo al [Trabajo Forzoso u Obligatorio](#), 1930 (núm. 29) Convenio Relativo a la Abolición del Trabajo Forzoso, 1957 (núm. 105)
 - ✓ Convenio sobre la [Edad Mínima de Admisión al Empleo](#), 1973 (núm. 138)
 - ✓ Convenio Sobre la [Prohibición de las Peores Formas de Trabajo Infantil y la Acción Inmediata para su Eliminación](#), 1999 (núm. 182)
 - ✓ [Convenio Relativo a la Igualdad de Remuneración entre la Mano de Obra Masculina y la Mano de Obra Femenina por un Trabajo de Igual Valor](#), 1951 (núm. 100)
 - ✓ Convenio Relativo a la [Discriminación en Materia de Empleo y Ocupación](#), 1958 (núm. 111).

Conclusiones (3)

- Sobre el trabajo de CEPAL sobre comercio y empleo a la luz de enfoque OIT:
 - ✓ Enfatizar en la importancia de una buena métrica y provisión de datos para la toma de decisiones.
 - ✓ Destacar la relevancia del análisis de los posibles efectos en el empleo de cambios en la Política Comercial: Acuerdos comerciales, MNAs, aranceles, prohibiciones a la importación, ...
 - ✓ Identificar a nivel de sectores y países la magnitud del empleo asociado al comercio exterior. Incluyendo análisis de desigualdad salarial.
 - ✓ El ejemplo referido al empleo de sectores pertinentes posiblemente afectados por el Reglamento de Deforestación de la Unión Europea ilustra bien la preocupación futura referida a los efectos que podrían derivarse de nuevas exigencias regulatorias derivadas de relaciones comerciales.



Síguenos en:



<https://www.cepal.org/es>



https://twitter.com/cepal_onu



<https://www.facebook.com/cepal.onu>



<https://www.youtube.com/user/CEPALONU>



<https://www.flickr.com/photos/cepal>

José Elías Durán Lima
Chief of the Regional Integration Unit
International Trade and Integration Division
ECLAC, United Nations

Muchas gracias
jose.duran@cepal.org



NACIONES UNIDAS

CEPAL

