



NACIONES UNIDAS

CEPAL

**Sistema de ciudades más numeroso,  
complejo y variado, con un protagonismo  
creciente para el desarrollo sostenible**

# Sistema de ciudades de América Latina: una rápida multiplicación de la cantidad de ciudades



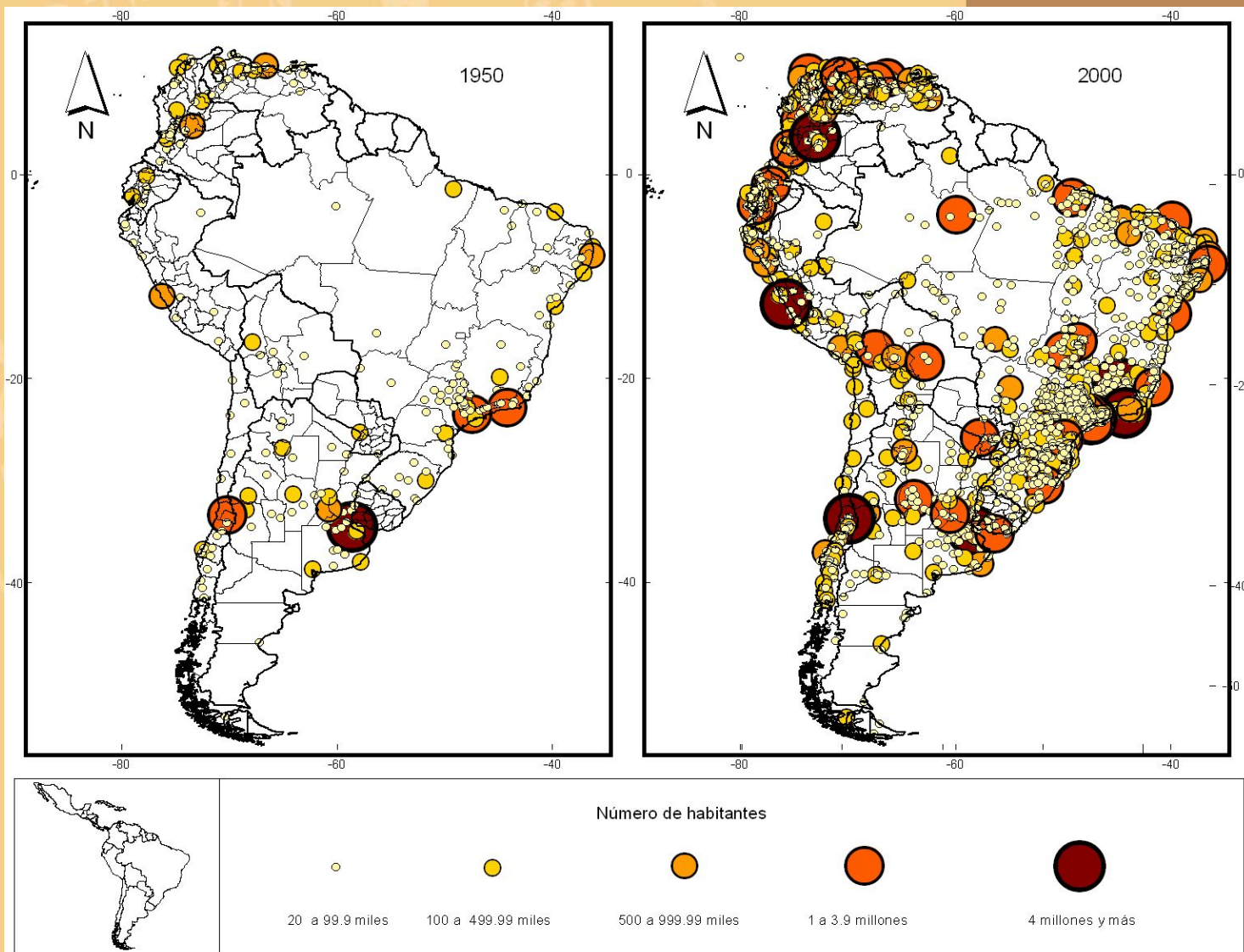
AMÉRICA LATINA: NÚMERO DE CIUDADES Y POBLACIÓN SEGÚN TAMAÑO  
DE LAS CIUDADES DE 20 MIL O MÁS HABITANTES, CENSOS 1950-2000

	1950		1960		1970		1980		1990		2000	
	Número	Población	Número	Población	Número	Población	Número	Población	Número	Población	Número	Población
1.000.000 y más	6	16 121 704	10	30 159 270	19	58 202 286	26	89 629 921	37	119 340 999	47	156 219 434
500.000 a 1.000.000	5	3 209 130	13	9 124 459	17	11 491 650	26	18 049 868	33	22 210 323	44	30 328 031
100.000 a 500.000	51	11 215 663	75	14 939 296	133	26 546 840	191	38 144 478	226	47 659 577	299	62 841 816
50.000 a 100.000	65	4 416 455	106	7 128 145	154	10 772 495	198	13 489 087	292	20 530 868	398	28 165 024
20.000 a 50.000	193	5 816 115	293	8 936 450	450	13 635 695	634	19 423 954	835	25 879 080	1175	35 874 277
Subtotal 20.000 y más	320	40 779 067	497	70 287 620	773	120 648 966	1075	178 737 308	1423	235 620 847	1963	313 428 582

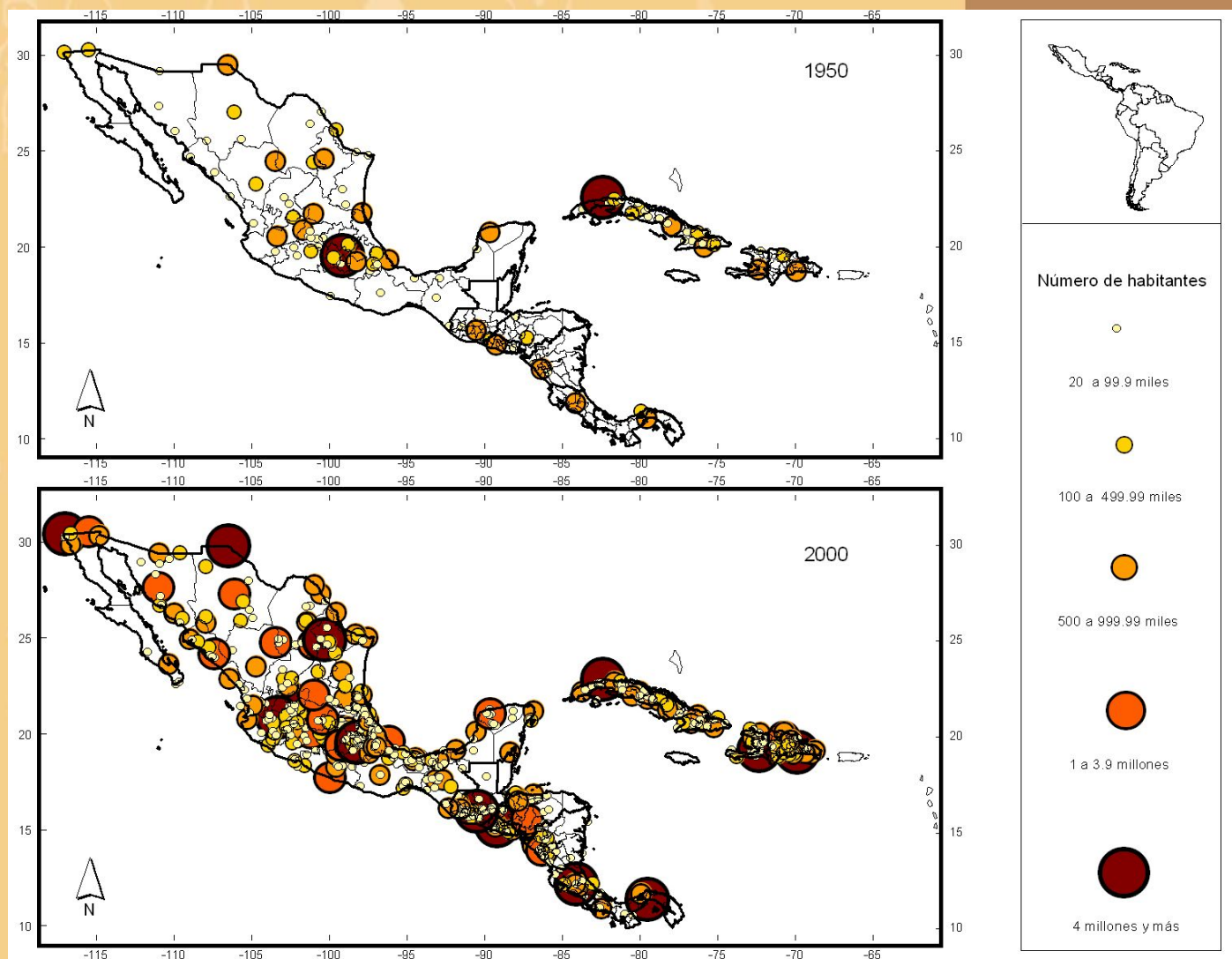
Fuente: Base de datos DEPUALC, 2009. [http://www.cepal.org/celade/depualc/default\\_2011.asp](http://www.cepal.org/celade/depualc/default_2011.asp)

- ✓ Un tercio de la población vive en metrópolis.
- ✓ Dos tercios de la población vive en ciudades de 20 mil o más habitantes.
- ✓ Casi 4 de cada 5 personas reside en zonas urbanas.
- ✓ En la región la mayor parte de la población urbana reside en ciudades o localidades urbanas menores de 1 millón de habitantes.

# AMÉRICA DEL SUR: LOCALIDADES DE 20 MIL Y MÁS HABITANTES, SEGÚN RANGOS DE TAMAÑO DEMOGRÁFICO, 1950 Y 2000.



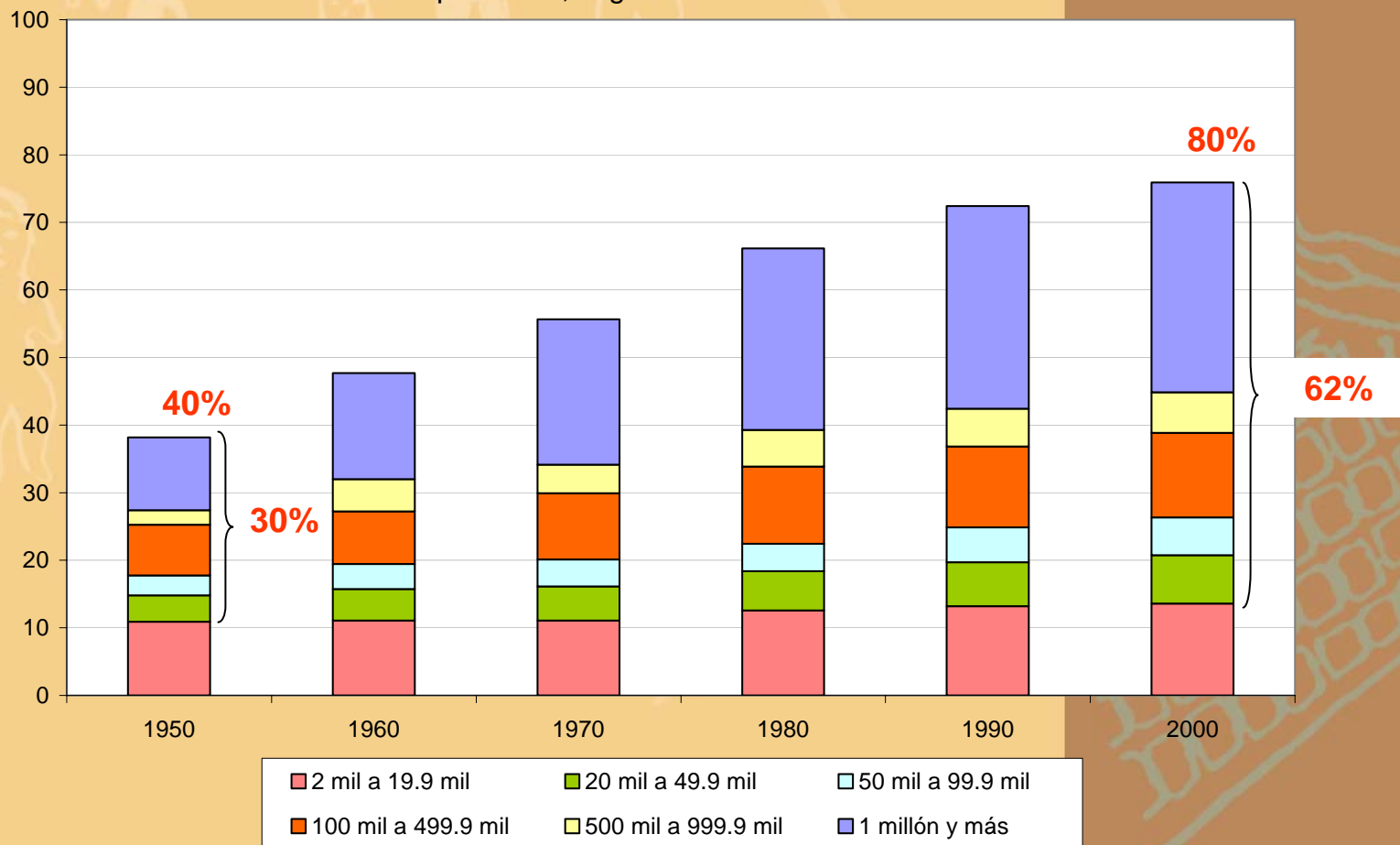
# MESOAMÉRICA: LOCALIDADES DE 20 MIL Y MÁS HABITANTES, SEGÚN RANGOS DE TAMAÑO DEMOGRÁFICO, 1950 Y 2000.



# Evolución del sistema de ciudades según rangos de tamaños y análisis preliminar de sistemas nacionales de ciudades

Gráfico 1

América Latina: Porcentaje de población que reside en localidades de 2 mil y más habitantes en el total de la población, según tamaño de localidades. 1950-2000

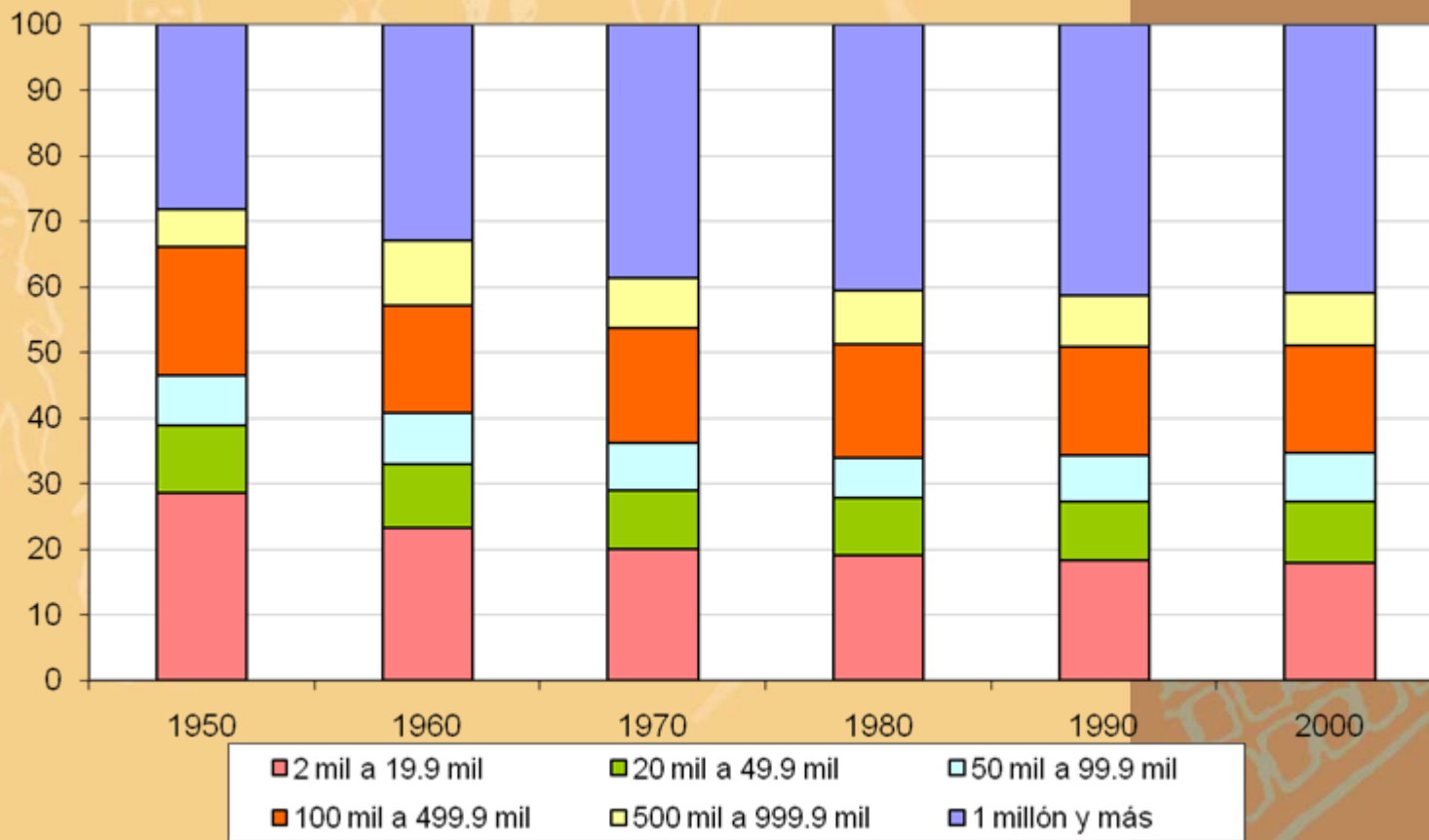


Fuente: Base de datos DEPUALC, 2009. CELADE-División de Población de la CEPAL.

# Evolución del sistema de ciudades según rangos de tamaños

Gráfico 2

América Latina: Porcentaje de población que reside en localidades de 2 mil y más habitantes en el total de la población de 2 mil y más habitantes, según tamaño de localidades. 1950-2000

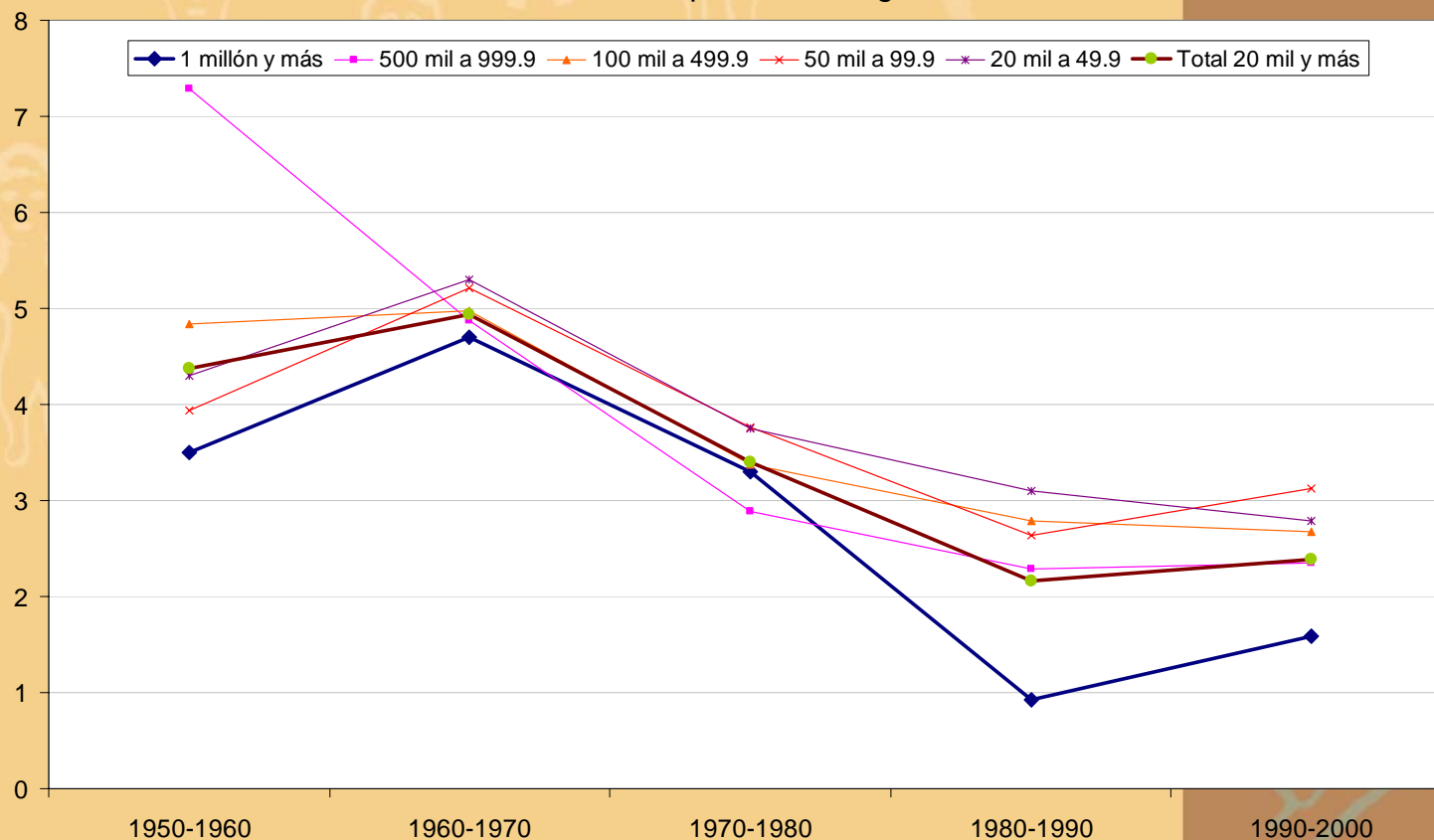


# Análisis longitudinal de cohortes de ciudades según tamaño: prospectivas y retrospectiva

Prospectiva (hacia adelante): **320 ciudades en 1950**

Gráfico 4

América Latina: Tasa de crecimiento de la población, según tamaño de localidades. 1950-2000

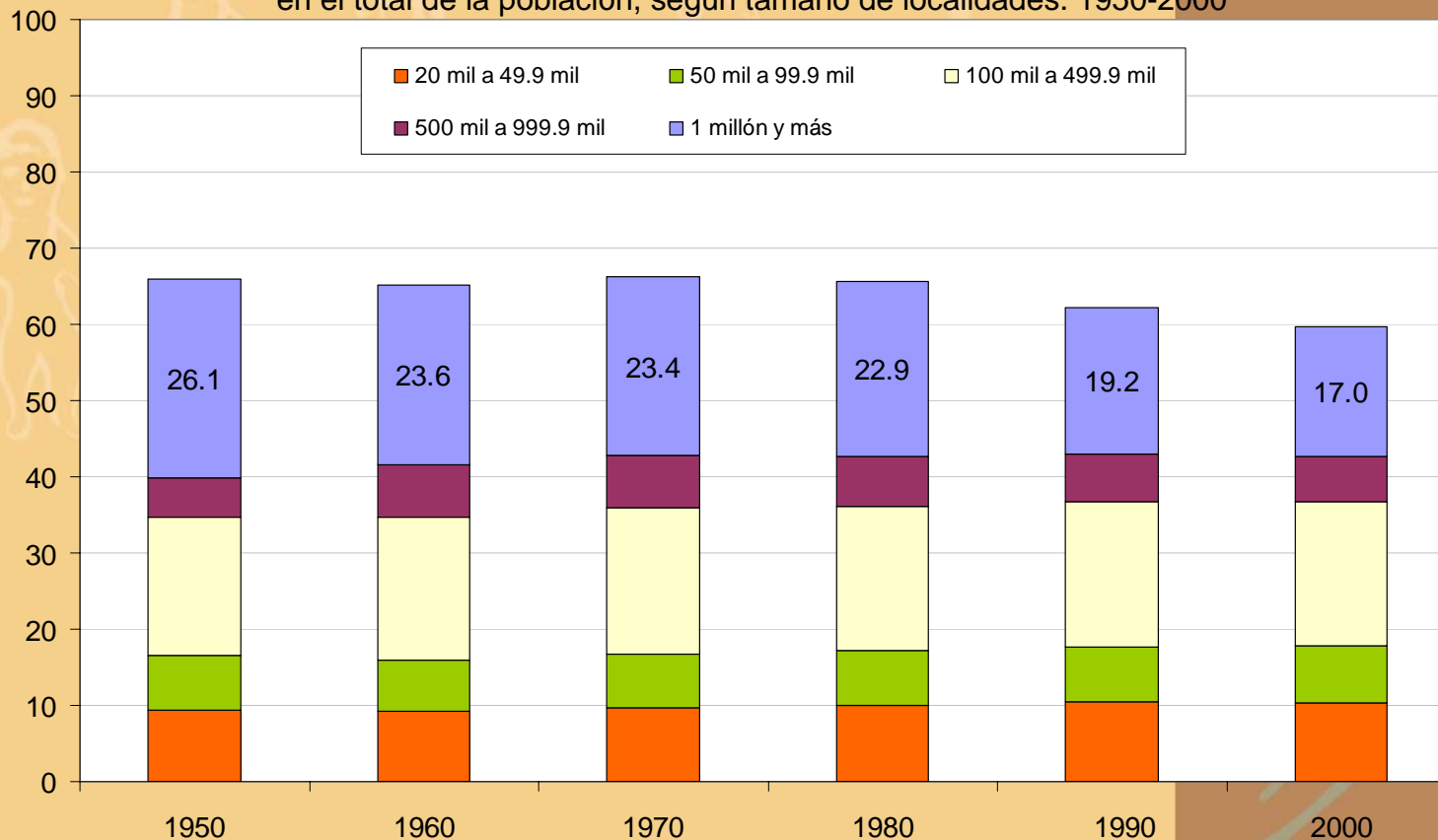


# Análisis longitudinal de cohortes de ciudades según tamaño: prospectivas y retrospectiva

Prospectiva (hacia adelante): **320 ciudades en 1950**

Gráfico 5

América Latina: Porcentaje de población que reside en localidades de 2 mil y más habitantes en el total de la población, según tamaño de localidades. 1950-2000



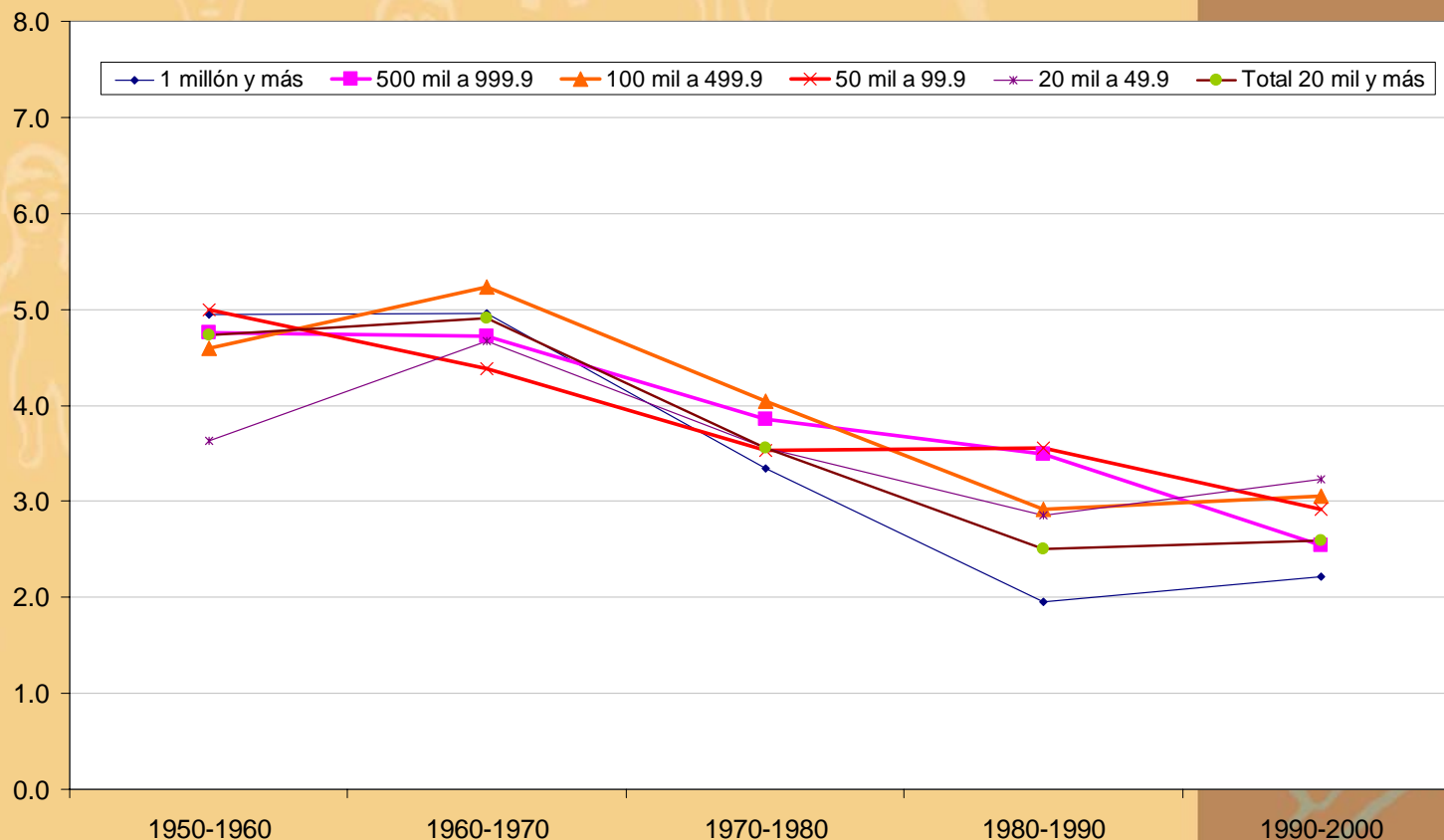


# Análisis longitudinal de cohortes de ciudades según tamaño: prospectivas y retrospectiva

## Retrospectiva (hacia atrás): 1963 ciudades en 2000

Gráfico 6

América Latina: Tasa de crecimiento de la población, según tamaño de localidades. 1950-2000

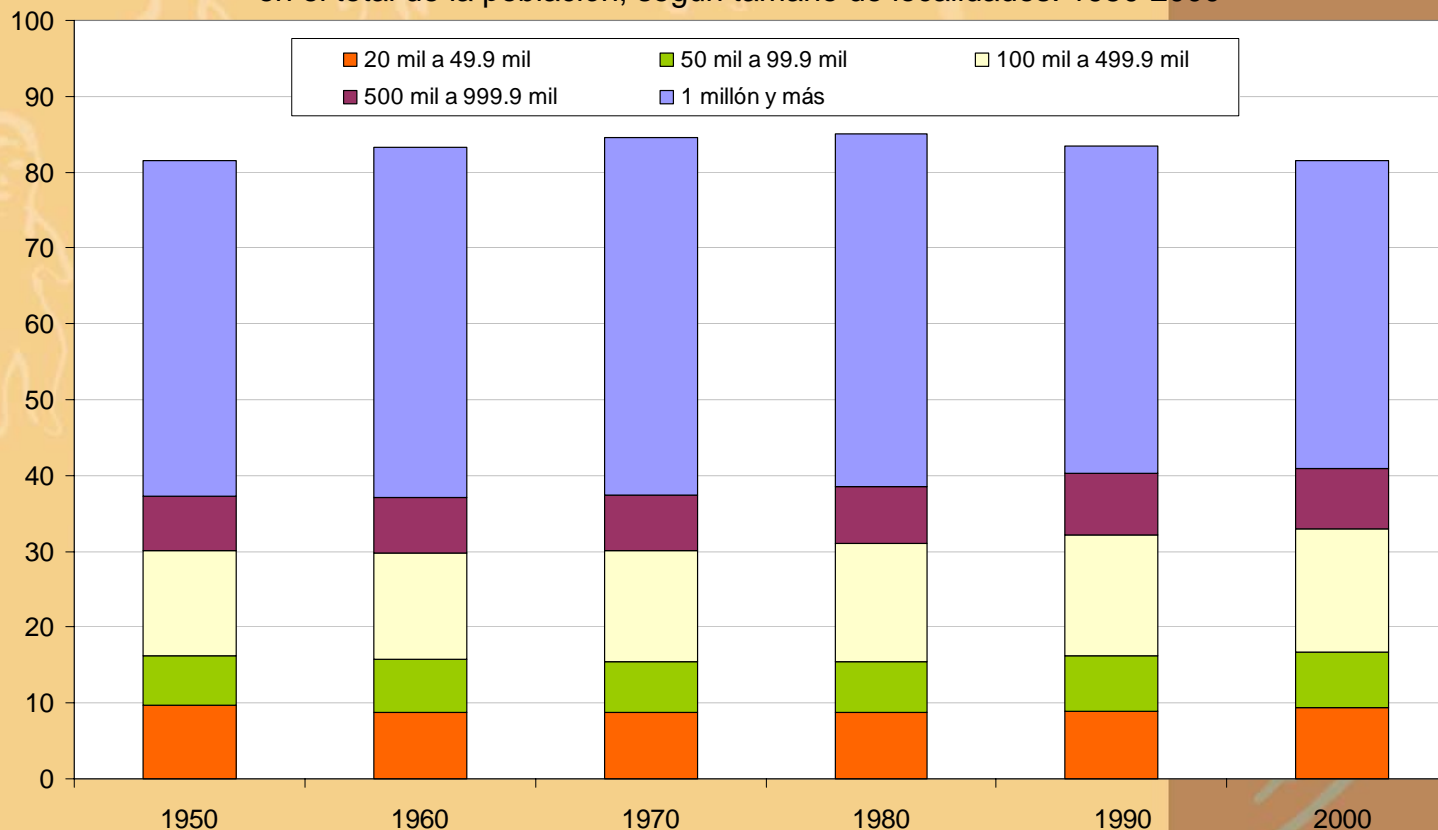


# Análisis longitudinal de cohortes de ciudades según tamaño: prospectivas y retrospectiva

Prospectiva (hacia adelante): **1963 ciudades en 2000**

Gráfico 7

América Latina: Porcentaje de población que reside en localidades de 2 mil y más habitantes en el total de la población, según tamaño de localidades. 1950-2000





NACIONES UNIDAS

CEPAL

# Análisis nacionales de sistemas de ciudades

- Los análisis nacionales son más precisos y elaborados, porque apuntan a identificar subsistemas de ciudades que dan cuenta efectiva de las interacciones sociales, económicas y físicas entre grupos de ciudades relativamente cercanas.
- Si bien elaborar este tipo de análisis escapa a las posibilidades y objetivos de un estudio regional como el que estamos desarrollando, se intentará recoger la riqueza de estos aportes nacionales.
- De cualquier manera, el marco conceptual, las metodologías, los indicadores y los resultados de este trabajo pueden ser de utilidad para estos eventuales estudios nacionales.

# Los sistemas urbanos nacionales: estudios y definiciones nacionales

- La clasificación de las ciudades en el sistema urbano nacional, obedece a la articulación de las ciudades en el territorio, mediante lugares centrales de distinta jerarquías y funciones.
- Se identifican rangos en el ámbito nacional, y la ubicación de la ciudad en esta categorización marca la importancia de ellas dentro del sistema urbano.
- El sistema de ciudades se estructura a través del territorio mediante subsistemas urbano-territoriales con identidades territoriales diversas y con múltiples dinámicas funcionales económicas-productivas en cada uno de estos subsistemas.
- Por cierto en ellas destacan ciudades metropolitanas, pero también las ciudades que son cabeceras de DAM o de divisiones administrativas de menor jerarquía que si bien, en algunos casos, pertenecen a subsistemas pequeños, mantienen vínculos con ciudades grandes o medianas y son articuladoras de localidades pequeñas o áreas rurales cercanas.

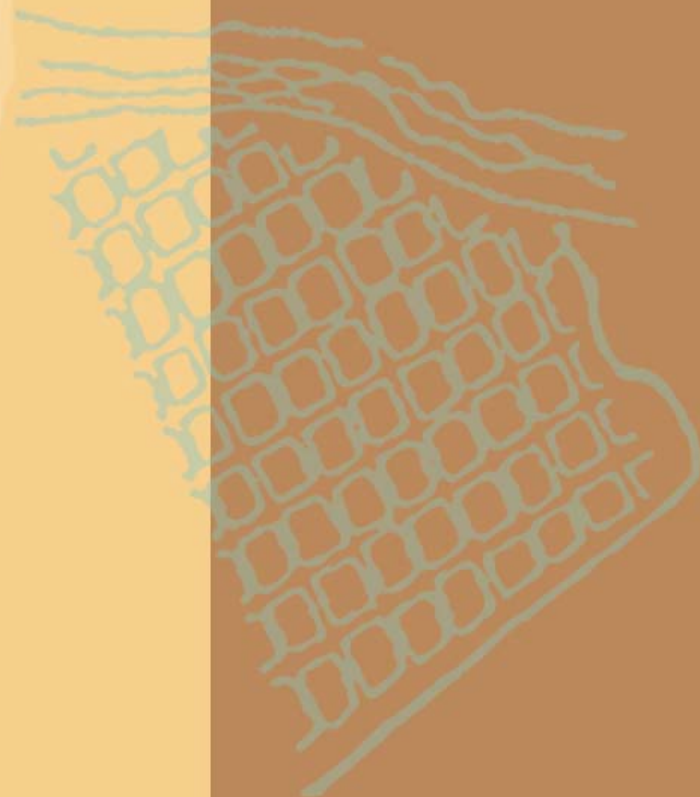


NACIONES UNIDAS

CEPAL



Gracias!!

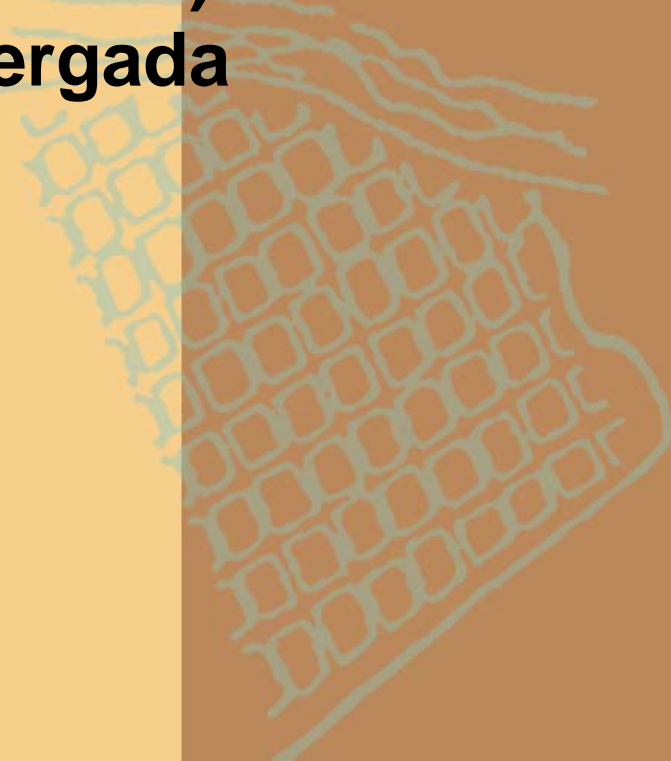
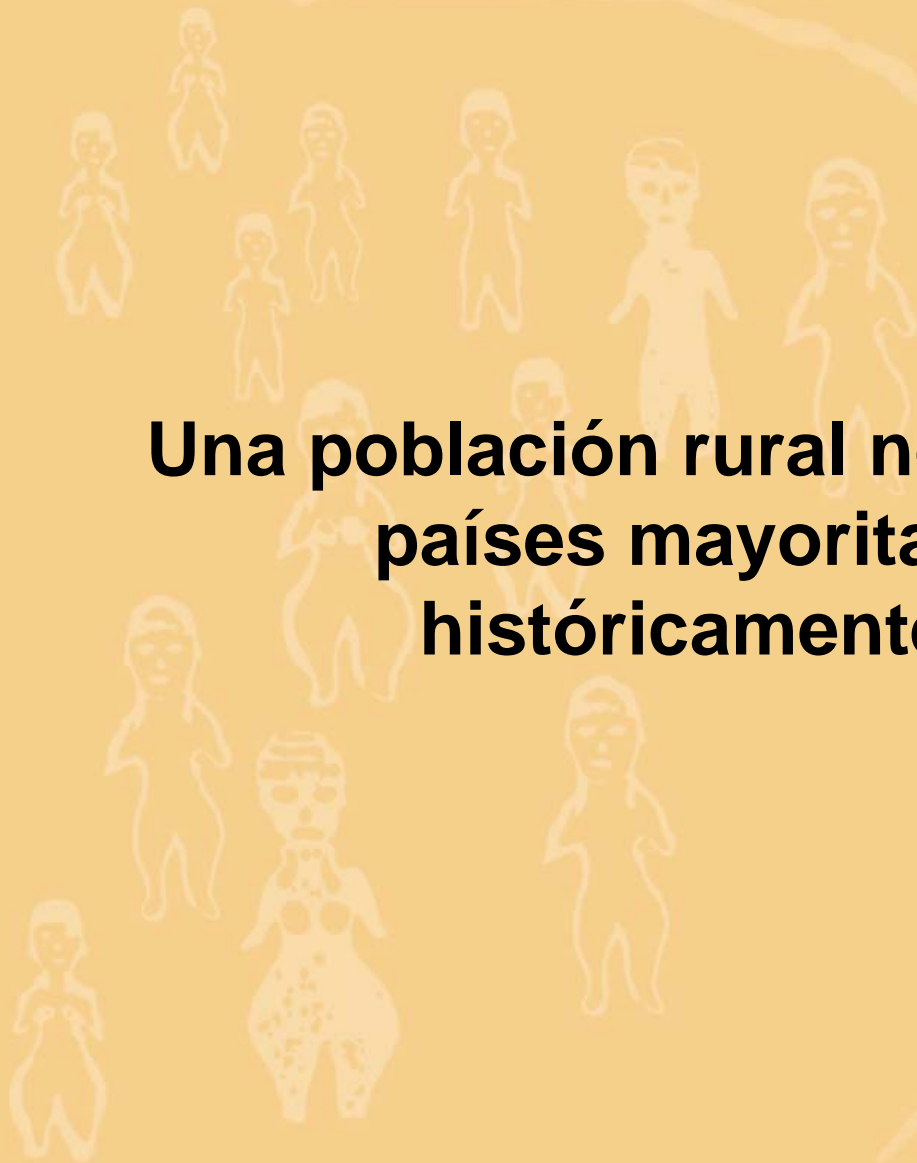




NACIONES UNIDAS

CEPAL

**Una población rural no menor (en algunos países mayoritaria, todavía) e históricamente postergada**



# Crecimiento lento y en algunos casos despoblamiento de las áreas rurales

Gráfico 1

América Latina y el Caribe: Porcentaje de población rural según grandes regiones. 1950-2010

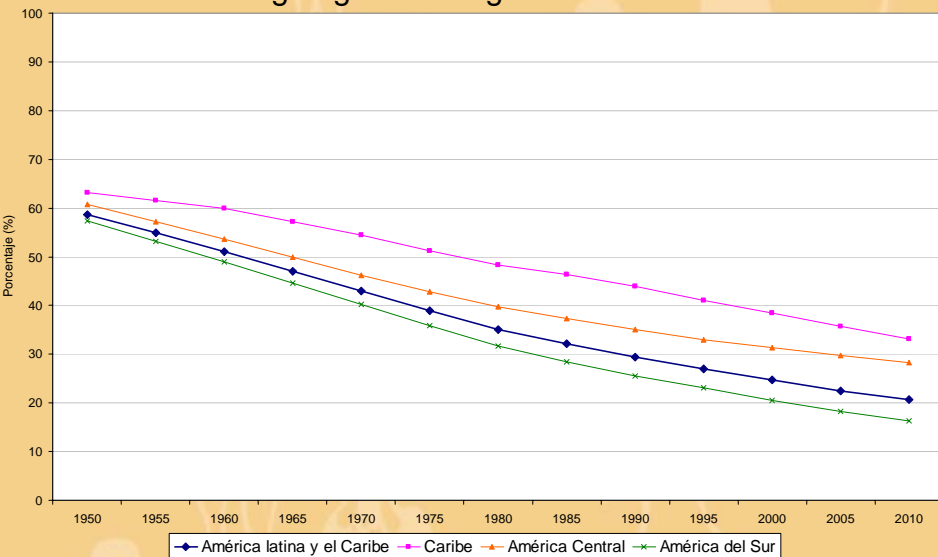
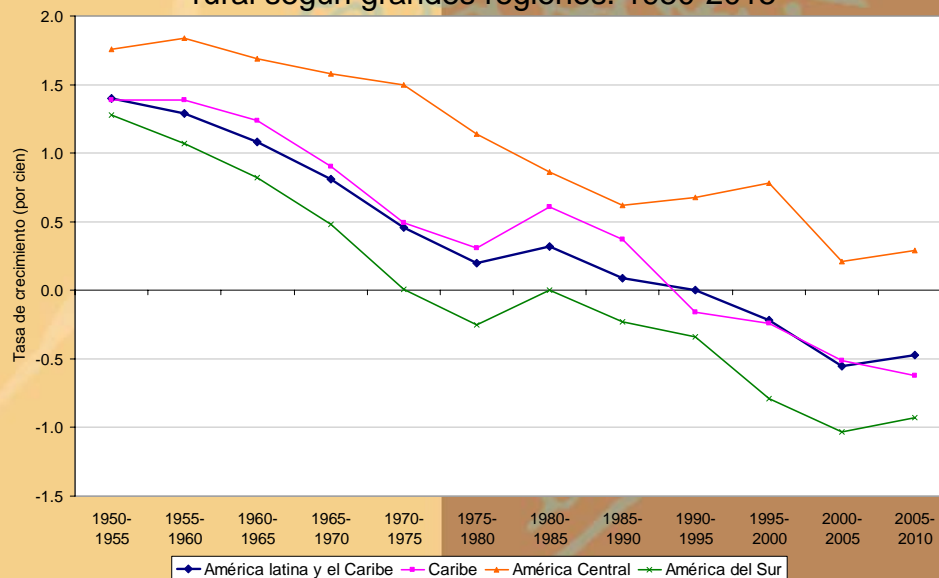
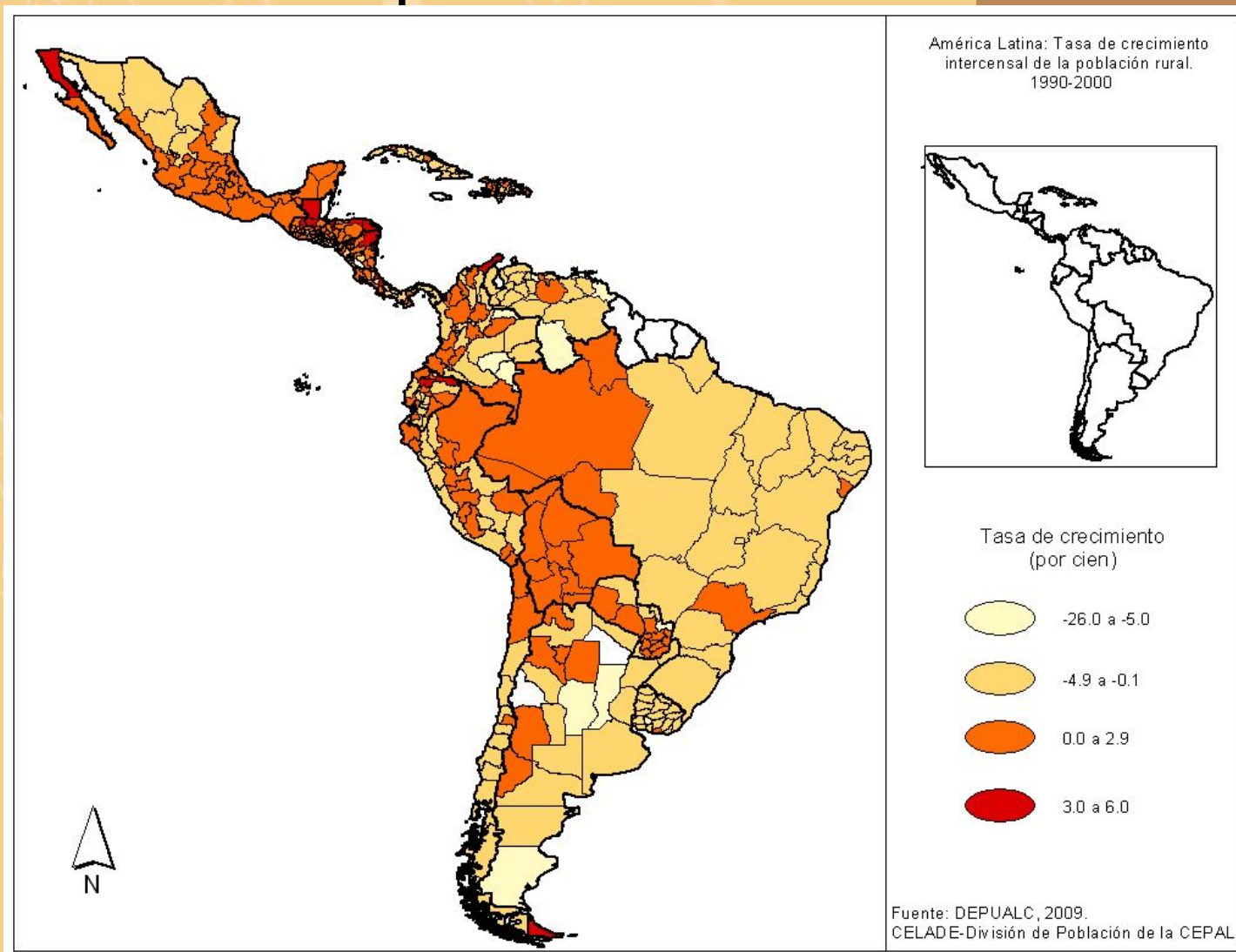


Gráfico 2

América Latina y el Caribe: tasa de crecimiento de la población rural según grandes regiones. 1950-2015



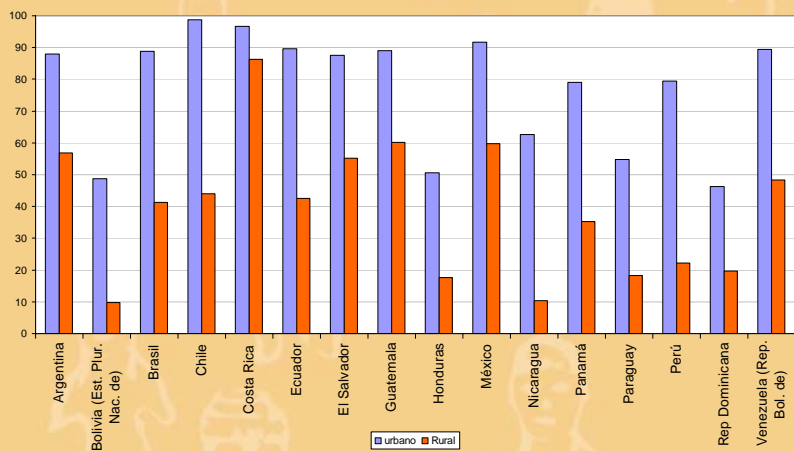
**A un nivel menor que el nacional también se aprecia el lento crecimiento de la población rural, sólo algunas divisiones administrativas mayores mostraron un mayor crecimiento en el último período intercensal.**



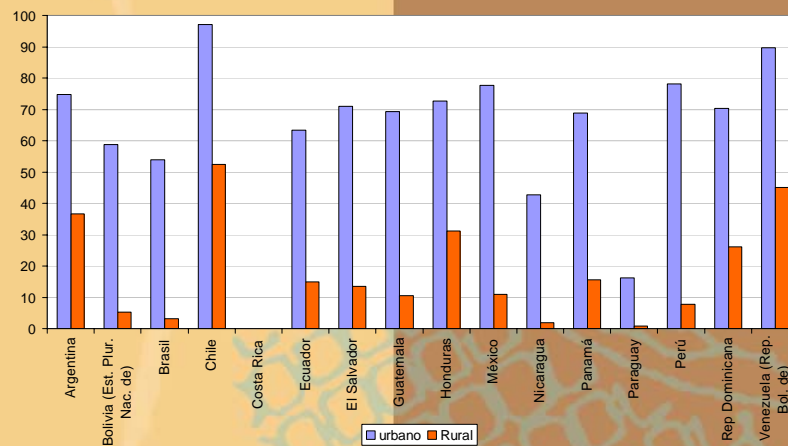


# Al revisar diferentes indicadores relacionados con las condiciones de vida de la población, se aprecian brechas importantes entre áreas urbanas y rurales

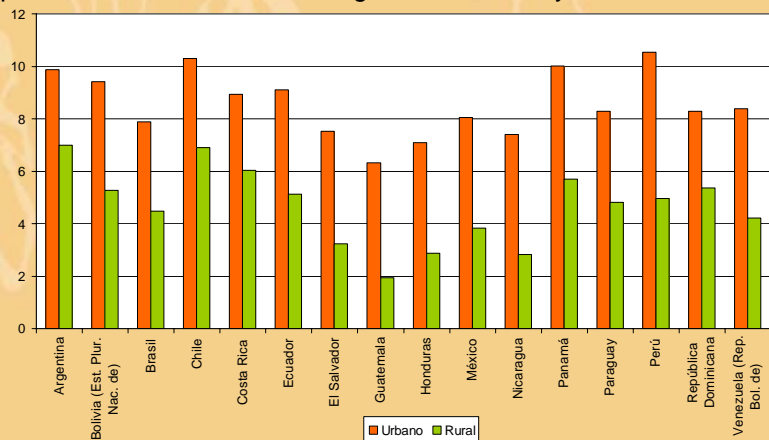
América Latina (países seleccionados): proporción de población con acceso a agua potable, según área urbana y rural. Censos de 2000



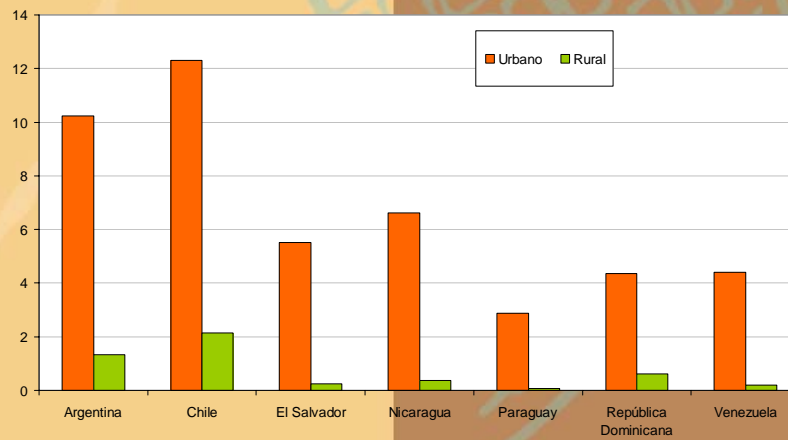
América Latina (países seleccionados): proporción de población con acceso a saneamiento, según área urbana y rural. Censos de 2000



América Latina (países seleccionados): promedio de años de estudio de la población de 30 a 59 años, según área urbana y rural. Censos de 2000



América Latina (países seleccionados): proporción de población con acceso a internet, según área urbana y rural. Censos de 2000



# Medio rural: escenario de heterogeneidad estructural y de desigualdades sociales agudas

- Este escenario de heterogeneidad estructural y de desigualdades sociales agudas tan propio del campo la región, coexiste con transformaciones profundas del mundo rural en los últimos años.
- Aunque hay debate sobre los aspectos sustantivos de esta realidad emergente, pueden mencionarse algunos:
  - ✓ la expansión de la agricultura tecnificada, volcada a la exportación, de grandes proporciones y manejada por grandes propietarios y corporaciones;
  - ✓ la multiplicación de la agroindustria, el debilitamiento de la identidad entre lo rural y lo agrícola por la creciente importancia del denominado empleo rural no agrícola (ERNA),
  - ✓ y el relajamiento de los límites entre lo urbano y lo rural, que se ha expresado en un aumento del intercambio cotidiano entre estos ámbitos, sea de residentes rurales que trabajan en ciudades o de residentes urbanos que se desempeñan en actividades rurales.

# Desafíos pendientes



CEPAL

- En materia de desarrollo sostenible del campo y los patrones de localización de la población y de migración (la selectividad juvenil del éxodo rural). Las alternativas de política no pueden coartar el derecho a migrar y si deben:
  - a) Actuar sobre barreras estructurales que tienden a excluir a la población de los progresos productivos rurales en curso (entre ellas, la desigual distribución de recursos) y los déficits de infraestructura y conectividad;
  - b) Avanzar en modalidades de prestación universal de servicios básicos y sociales que enfrenten las dificultades que implican la dispersión y la poca conectividad de un segmento importante de la población rural; y
  - c) Extender, con ajustes si es necesario, hacia el conjunto de la población rural la institucionalidad y los programas de protección social, equidad de género, apoyo técnico, promoción comunitaria y emprendimiento, actualmente muy concentrados en áreas urbanas.
- De hecho, se trata de una situación que amerita atención específica, pues para los jóvenes rurales las ciudades tienen atractivos especiales y el campo tiene fuerzas expulsoras amplificadas



NACIONES UNIDAS

CEPAL



**Gracias!!**

