

EMPLEO Y PRODUCTIVIDAD AGROPECUARIA EN COLOMBIA

***Seminario “Brechas y Transformaciones: la Evolución del Empleo Agropecuario en
América Latina”***

CEPAL, Santiago de Chile

Noviembre 10 de 2016

Armando Corredor Ríos

- I. Empleo, Productividad e Ingresos Agropecuarios**
- II. Tendencias de la Producción Agropecuaria**
- III. Determinantes del empleo y la productividad laboral**
- IV. Política económica y sectorial**
- V. Política laboral y social**
- VI. Conclusiones**

I. Empleo, Productividad e Ingresos Agropecuarios

Empleo, Productividad e Ingresos Agropecuarios

Tendencias de la Producción Agropecuaria

Determinantes del empleo y la productividad agropecuaria

Políticas Económicas y Sectoriales

Política Laboral y Social

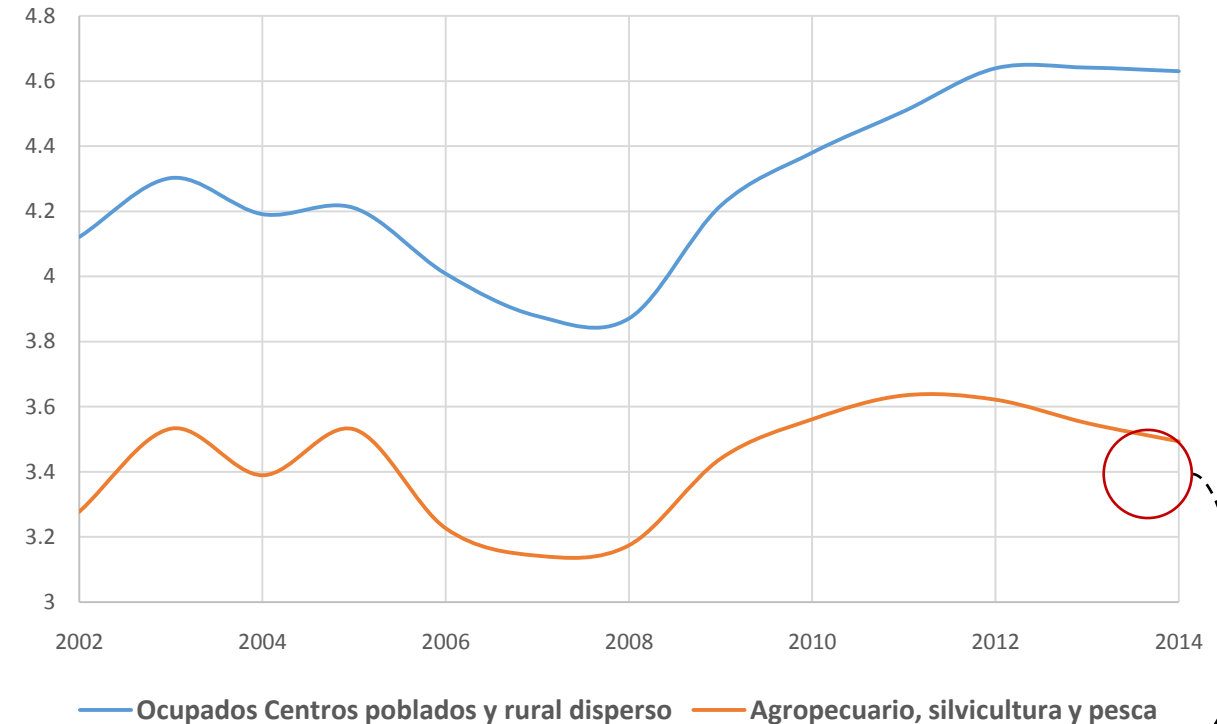
Conclusiones

DIMENSIÓN Y ESTRUCTURA DEL EMPLEO

Numero de Ocupados áreas rurales y sector agropecuario 2002-2014

El crecimiento del mercado laboral rural colombiano fue 4 veces superior al de la población rural: **1% frente a 0,24% anual.**

La mitad de este crecimiento se explica por el **empleo** en el sector **agropecuario** que aumentó **0,5% anual.**



En 2014, el número de ocupados en el agro fue de 3.5 millones que representan 16.2% del empleo nacional y 75.4% del empleo rural

Las fluctuaciones del empleo agropecuario, en sentido contrario al ciclo económico permiten explicar **variaciones más agudas de la productividad laboral que del PIB agropecuario**

Empleo, Productividad e Ingresos Agropecuarios

DIMENSIÓN Y ESTRUCTURA DEL EMPLEO

Ocupados Sector Agropecuario por edad 2002 – 2014

Tendencias de la Producción Agropecuaria

Determinantes del empleo y la productividad agropecuaria

Políticas Económicas y Sectoriales

Política Laboral y Social

Conclusiones

Rango de edad	Participación (%)	
	2002	2014
10 a 34 años	47,3	38,8
35 a 55 años	35	39,5
Mayor de 55	17,7	21,7

Tendencia aguda de envejecimiento de los ocupados en el agro; los jóvenes migran y crece la proporción de adultos mayores aun trabajando

El crecimiento del empleo agropecuario tiende a concentrarse en los adultos hasta 55 años y en los mas viejos

Empleo, Productividad e Ingresos Agropecuarios

Tendencias de la Producción Agropecuaria

Determinantes del empleo y la productividad agropecuaria

Políticas Económicas y Sectoriales

Política Laboral y Social

Conclusiones

DIMENSIÓN Y ESTRUCTURA DEL EMPLEO

Ocupados Sector Agropecuario por género 2002 – 2014

Género	Var. Anual Promedio (%)		
	2002-08	2008-12	2012-14
Hombres	-0.3	2.0	-1.5
Mujeres	-0.2	11.2	-3.0
Total	-0.3	3.3	-1.8

El período **2008 a 2012** fue el de mayor dinamismo del empleo rural en los sectores de comercio, transporte, servicios y agricultura. En este último, el número de ocupados aumentó en **447 mil personas**.

Cerca de la mitad del aumento fue de **mujeres**, lo que **amplió su participación de 13% a 17%**.

Empleo, Productividad e Ingresos Agropecuarios

Tendencias de la Producción Agropecuaria

Determinantes del empleo y la productividad agropecuaria

Políticas Económicas y Sectoriales

Política Laboral y Social

Conclusiones

DIMENSIÓN Y ESTRUCTURA DEL EMPLEO

Ocupados Sector Agropecuario según nivel educativo 2002 – 2014

El nivel educativo mejoró levemente; los ocupados con ninguna educación o hasta con 5 años de estudio disminuyeron del **79 al 71%**. Pero aun es muy bajo frente al promedio nacional de 34% con este nivel educativo.

El avance más importante ocurrió en los **ocupados con 6 a 12 años de educación** que aumentaron su participación del **18% al 26%**.

Los **avances fueron mayores para las mujeres** ocupadas en la agricultura: Las mujeres con solo nivel primaria o menos educación, bajaron **de 77% a 67%** y las que lograron **entre 6 a 12 años de educación aumentaron de 19 a 29%**.

Empleo, Productividad e Ingresos Agropecuarios

Tendencias de la Producción Agropecuaria

Determinantes del empleo y la productividad agropecuaria

Políticas Económicas y Sectoriales

Política Laboral y Social

Conclusiones

DIMENSIÓN Y ESTRUCTURA DEL EMPLEO

Ocupados sector agropecuario por grupo ocupacional 2002 2012

Grupo Ocupacional	2002	2008	2012
Trabajadores agrícolas y forestales	92.9	93.2	96
Demás Categorías	7.1	6.8	4.1

Protección social en 2012...

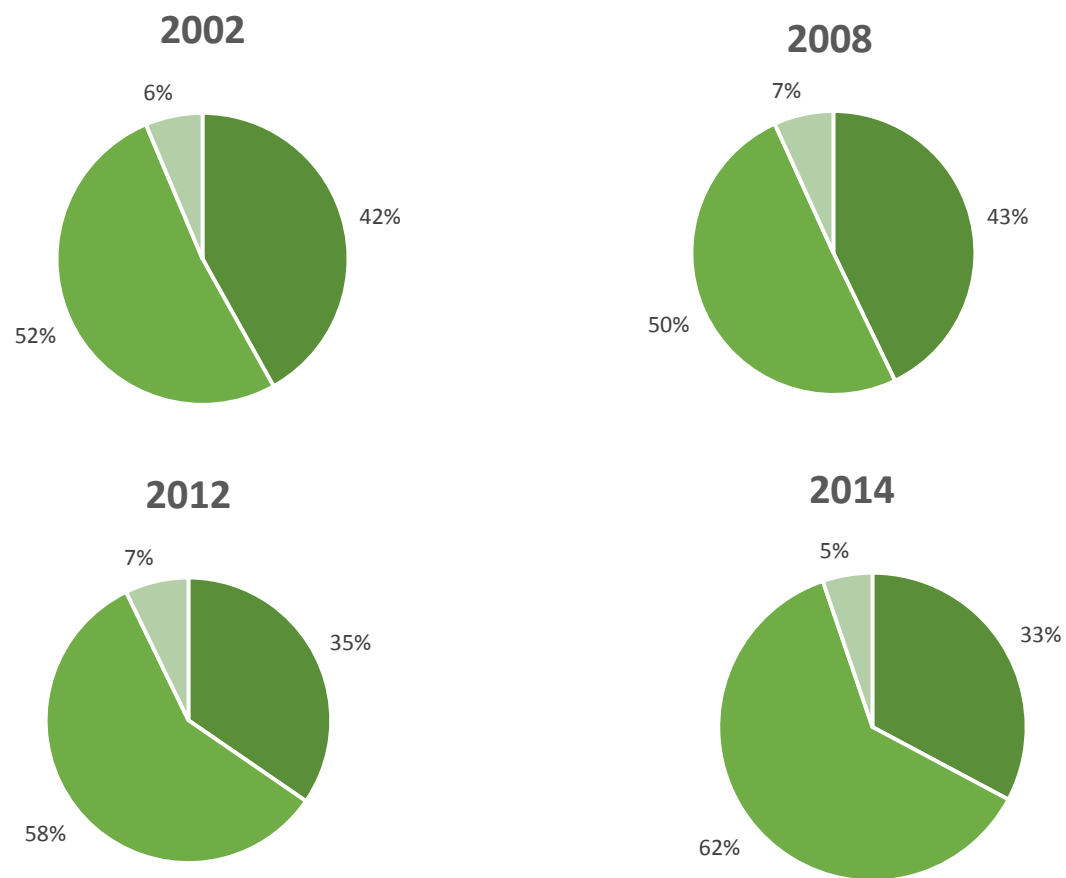
- ➔ **89%** de los ocupados aparentemente disponían de **cobertura de salud**.
- ➔ **Más de la mitad** de los hogares rurales no contaban con **ningún tipo de protección**.
- ➔ **33%** de la población rural **recibía subsidios** del gobierno, diferentes al derecho a la salud.
- ➔ Sólo en **el 9%** de los hogares rurales, algún miembro del hogar **cotizaba al sistema de seguridad social**

Empleo, Productividad e Ingresos Agropecuarios

DIMENSIÓN Y ESTRUCTURA DEL EMPLEO

Ocupados Sector Agropecuario por Categoría ocupacional 2002 - 2014

- Asalariados
- Cuenta Propia + Familiar no Remunerado
- Empleadores



Se agudizó la **segmentación del mercado** laboral del sector



Asalariados disminuyeron en **185 mil**

Disminuyó su participación del **42% al 33%**



Cuenta Propia + Familiares no Remunerados aumentaron en **530 mil** pasando del **52% al 62%**.

Tendencias de la Producción Agropecuaria

Determinantes del empleo y la productividad agropecuaria

Políticas Económicas y Sectoriales

Política Laboral y Social

Conclusiones

Empleo, Productividad e Ingresos Agropecuarios

Tendencias de la Producción Agropecuaria

Determinantes del empleo y la productividad agropecuaria

Políticas Económicas y Sectoriales

Política Laboral y Social

Conclusiones

DIMENSIÓN Y ESTRUCTURA DEL EMPLEO

Distribución de Ocupados de los Segmentos productivos según Categoría Ocupacional y Tipo de Organización Predominante en 2012 (%)

Segmento Productivo	Empleadores y Asalariados	Cuenta propia y Familiar no Remunerado
Total ocupados	42	58
Cultivos Empresariales		
Flores	93	7
Banano	50	50
Caña de Azúcar	60	40
Cereales y Oleaginosas	40	60
Cría de animales	60	40
Silvicultura	36	64
Actividades mixtas (agrícola y pecuniaria)	51	49
Cultivos Familiares		
Café	46	54
Hortalizas y legumbres	36	64
Frutas, nueces, plantas bebestibles, especies	46	54
Unidades especializadas y no especializadas	18	82
Servicios agrícolas y ganaderos (no veterinaria) (trabajos por contrato)	7	93
Pesca	4	96

... En cultivos predominantemente familiares como el **café, los cereales y oleaginosas, frutales y hortalizas**, la participación del **empleo asalariado es menor a la mitad**, pero es muy importante.

Empleo, Productividad e Ingresos Agropecuarios

Tendencias de la Producción Agropecuaria

Determinantes del empleo y la productividad agropecuaria

Políticas Económicas y Sectoriales

Política Laboral y Social

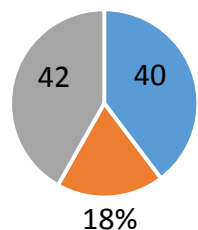
Conclusiones

DIMENSIÓN Y ESTRUCTURA DEL EMPLEO

Ocupados sector agropecuario por tipo de actividad y sexo 2012

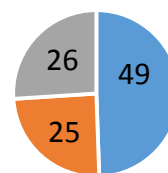
Tipo de actividad	Ocupados	
	No.	Part. %
Unidad Familiar	1,288,535	36.8
Trabajo por contrato	382,070	10.9
Empresarial	628,671	18.0
Pecuario	1,005,143	28.7
Silvicultura y pesca	193,023	5.5
Total	3,497,442	100

Participación de Mujeres, según tipo de actividad



- En cultivos familiares y actividades por contrato
- En Cultivos empresariales
- En ganaderia

Participación de Hombres según tipo de actividad



- En cultivos familiares y actividades por contrato
- En Cultivos empresariales

Aunque las **mujeres se ocupan principalmente en cultivos familiares (40%) y en la cría de animales (42%)**, es creciente su vinculación en actividades empresariales, las cuales emplean al **18,5% de las mujeres del sector**, no tan lejana al **24,5% de hombres ocupados en ellas**

Empleo, Productividad e Ingresos Agropecuarios

Tendencias de la Producción Agropecuaria

Determinantes del empleo y la productividad agropecuaria

Políticas Económicas y Sectoriales

Política Laboral y Social

Conclusiones

DIMENSIÓN Y ESTRUCTURA DEL EMPLEO

Distribución de Ocupados de los Segmentos productivos según **Categoría Ocupacional** y **Tipo de Organización** Predominante en 2012 (%)

48% de las personas se ocupaban en actividades predominantemente **familiares**.

29% en la **ganadería**.

23% en actividades **empresariales**.

Empleo, Productividad e Ingresos Agropecuarios

Tendencias de la Producción Agropecuaria

Determinantes del empleo y la productividad agropecuaria

Políticas Económicas y Sectoriales

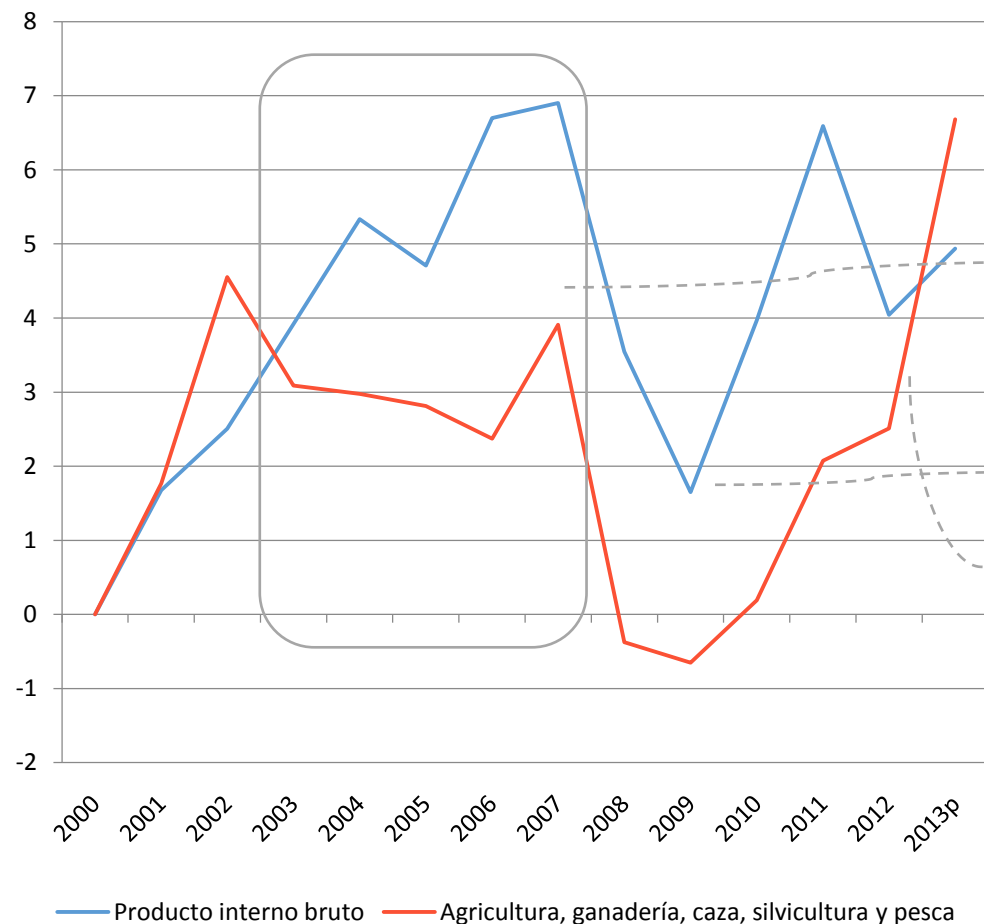
Política Laboral y Social

Conclusiones

EVOLUCIÓN DE LA PRODUCTIVIDAD LABORAL

Colombia PIB Nacional y PIB Agropecuario 2000-2013. Precios constantes de 2005

La agricultura colombiana creció a un ritmo muy inferior al de la economía



- **2002 – 2013:** economía colombiana creció **4,6%** anual promedio y la agricultura **2,5%**
- **2003 a 2007:** aceleración más fuerte con **tasas hasta 5% y 7%**. El agro solo creció al **3,3%** anual
- **2008-2010:** crisis financiera del Atlántico Norte redujo el PIB a un mínimo de **1,7%** en 2009. Agricultura se redujo al **-0,3%** anual por los Fenómenos del Niño 2007-2008 y la Niña 2009-2010
- **2011 - 2013:** recuperación del dinamismo con un crecimiento de **4,9%** anual. **Agro siguió creciendo menos al 3,8%**.

Empleo, Productividad e Ingresos Agropecuarios

Tendencias de la Producción Agropecuaria

Determinantes del empleo y la productividad agropecuaria

Políticas Económicas y Sectoriales

Política Laboral y Social

Conclusiones

EVOLUCIÓN DE LA PRODUCTIVIDAD LABORAL

Productividad laboral por ocupado según ramas de actividad 2002-2013

Año	Total Nacional	Agricultura, ganadería, pesca, caza y silvicultura	Explotación de Minas y Canteras	Industria manufacturera	Suministro de Electricidad Gas y Agua	Construcción	Comercio, hoteles y restaurantes	Transporte, almacenamiento y comunicaciones	Intermediación financiera y actividades inmobiliarias	Servicios comunales, sociales y personales
Variación anual promedio (%)										
2003 - 2007	3.8	4.1	2.6	4.7	6.6	5.4	5.1	2.1	(1.2)	3.5
2008 - 2010	(0.8)	(0.4)	5.0	(2.7)	(6.8)	(0.2)	(2.6)	(1.2)	(3.2)	2.4
2011 - 2013	1.9	3.9	6.7	0.8	(1.5)	3.4	0.4	2.2	(1.4)	1.2
2003 - 2013	2.0	1.9	4.4	1.3	(0.2)	3.3	1.8	1.2	(1.6)	2.4

SECTOR AGROPECUARIO:

- La **productividad laboral media** del sector aumentó **1,9% anual**.
- En las **fases de auge la productividad creció el doble (4%)** por la caída en el número de ocupados
- Durante la recesión del sector la productividad se redujo por el aumento de los ocupados

FRENTE A OTROS SECTORES

- Crecimiento igual al de la productividad laboral media en todo el período
- En 2003-2007 aumentó menos que la productividad laboral de los sectores transables y que la de los no transables construcción y comercio.

Tendencias de la Producción Agropecuaria

Determinantes del empleo y la productividad agropecuaria

Políticas Económicas y Sectoriales

Política Laboral y Social

Conclusiones

INGRESOS LABORALES EN EL SECTOR AGROPECUARIO 2002, 2008 Y 2012

Aumentó la desigualdad de ingresos por género y por categoría ocupacional

- El ingreso laboral promedio aumentó, en términos reales, **2,6% anual de 2002 a 2012**
- Al igual que la productividad laboral, el mayor impulso ocurrió **de 2002 a 2008** cuando **aumentó 3,9%**, en adelante solo aumentó 0,6%
- El ingreso de los **hombres aumentó más** que el de las mujeres : **2,7% vs. 1,8%**
- El ingreso de los **asalariados fue el que más creció**, a veces por encima de la productividad
- De 2008 a 2012 los **asalariados aumentaron sus ingresos 3,9%**, pero la productividad laboral se redujo 2,2%
- **En términos de salario mínimo legal**, de 2002 a 2012 el ingreso de los asalariados subió de 0,73 a 0,9 mientras que el de los **ocupados por cuenta propia pasó de 0,41 a 0,45**.

II. Tendencias de la Producción Agropecuaria

Empleo, Productividad e Ingresos Agropecuarios

Tendencias de la Producción Agropecuaria

Determinantes del empleo y la productividad agropecuaria

Políticas Económicas y Sectoriales

Política Laboral y Social

Conclusiones

TENDENCIAS DE LA PRODUCCIÓN AGROPECUARIA

Evolución de los Cultivos Empresariales y Familiares en 2013

Cultivos predominantemente empresariales

Arroz riego, maíz tecnificado, banano, caña de azúcar, flores, palma de aceite y plátano de exportación.

Área : 1,8 ' de hectáreas

Producción: 8 ' de ton

Rendimiento: 4,4 ton / ha

Cultivos predominantemente familiares

Café, maíz y plátano tradicional, arroz seco manual, papa, yuca, cacao, caña de panela, frijol, frutales y hortalizas (*solo para el área cosechada*)

Área: 2,7 ' de hectáreas

Producción: 16,9 ' de ton

Rendimiento: 6,2 ton / ha

Empleo, Productividad e
Ingresos Agropecuarios

Tendencias de la Producción Agropecuaria

Determinantes del empleo y la
productividad agropecuaria

Políticas Económicas y
Sectoriales

Política Laboral y Social

Conclusiones

TENDENCIAS DE LA PRODUCCIÓN AGROPECUARIA

Evolución de los Cultivos Empresariales y Familiares 2002 a 2013

La producción de los cultivos **familiares** aumentó **2,2% anual** y la de los empresariales **0,5%**

Los cultivos familiares aumentaron **4 puntos porcentuales** su participación en el volumen cosechado: **de 64% a 68%**

Tendencias de la Producción Agropecuaria

Determinantes de la evolución del empleo y la productividad agropecuaria

Políticas Económicas y Sectoriales

Política Laboral y Social

Conclusiones

TENDENCIAS DE LA PRODUCCIÓN AGROPECUARIA

Evolución de los Cultivos Empresariales y Familiares 2002, 2007, 2010 y 2013

Tipo de Cultivo	Var. Anual Promedio (%)			
	2003-07	2008-10	2011-13	2003-13
<u>Empresariales</u>				
<i>Área cosechada (has)</i>	5,3	1,3	6,7	4,6
<i>Producción (ton)</i>	0,5	-1,2	2,3	0,5
<i>Rendimiento (ton/ha)</i>	-4,5	-2,5	-4,2	-3,9
<u>Familiares</u>				
<i>Área cosechada (has)</i>	1,5	-1,8	2,6	0,9
<i>Producción (ton)</i>	3,5	-3,3	5,7	2,2
<i>Rendimiento (ton/ha)</i>	2,0	-1,6	3,0	1,3

Los cultivos familiares aumentaron mucho más que los empresariales en las fases de auge, y también cayeron más que estos durante la recesión del sector.

El rendimiento por hectárea de los familiares **aumentó 2% y 3%** en las fases de auge **y se redujo 1,6%** durante la recesión.

En cambio, el rendimiento global de los **empresariales** descendió continuamente. Solo hubo aumentos en pocos productos.

Empleo, Productividad e
Ingresos Agropecuarios

Tendencias de la Producción Agropecuaria

Determinantes del empleo y la
productividad agropecuaria

Políticas Económicas y
Sectoriales

Política Laboral y Social

Conclusiones

TENDENCIAS DE LA PRODUCCIÓN AGROPECUARIA

Evolución de los Cultivos Empresariales y Familiares 2002, 2007, 2010 y 2013

Contrario al bajo dinamismo de su producción **los cultivos empresariales aumentaron 4,3% anual el área cosechada**, y de forma sostenida

Este crecimiento es resultado de la inversión en nuevas siembras, sobre todo de **palma de aceite (+193 mil ha.)**, **bosques comerciales (+322 mil)** y **maíz y soya tecnificado (+90 mil ha)**, algunos de tardío rendimiento que no han alcanzado su plena madurez productiva

La superficie de cultivos tradicionales de exportación, como el banano y las flores **creció menos de 10 mil hectáreas, cada una.**

Empleo, Productividad e Ingresos Agropecuarios

Tendencias de la Producción Agropecuaria

Determinantes del empleo y la productividad agropecuaria

Políticas Económicas y Sectoriales

Política Laboral y Social

Conclusiones

TENDENCIAS DE LA PRODUCCIÓN AGROPECUARIA

Volumen de Producción Agrícola por Grupos y Cultivos. **Variación Anual** por Períodos (%)

Cultivos	2003-07	2008-10	2011-13
Empresariales			
Flores	6.4	2.5	-5.7
Banano	2.9	2.3	0.2
Plátano de Exportación	-2.5	9.4	-4.2
Azúcar	-2.2	-1.0	3.0
Arroz	0.0	0.7	0.5
Maíz tecnificado	12.5	-7.7	10.2
Aceite de Palma	7.1	1.0	11.8
Familiares			
Café	1.8	-8.9	9.2
Maíz Tradicional	-1.8	-5.5	8.2
Papa	11	-12.7	4.9
Plátano tradicional	1.0	0.0	4.0
Caña de Panela	-1.7	-1.1	2.7
Frijol	5.6	-3.9	1.7
Frutales	4.4	-0.2	8.4
Yuca	4.5	-2.5	5.8
Cacao	0.8	8.5	4.0

Los **empresariales de mayor dinamismo fueron el aceite de palma y el maíz tecnificado**; por su gran participación, el estancamiento del arroz y del azúcar hasta 2010 explican el bajo crecimiento de este grupo

De 2008 a 2010 la producción de los **cultivos familiares**, como papa, café, maíz tradicional, yuca y frijol **cayó 1,5 millones de toneladas**

Fenómenos sucesivos del Niño y la Niña explican parte de esta caída

No obstante, el total de ocupados del sector aumentó, debido a mayores siembras de cultivos comerciales en 253 mil hectáreas

Tendencias de la Producción Agropecuaria

Determinantes del empleo y la productividad agropecuaria

Políticas Económicas y Sectoriales

Política Laboral y Social

Conclusiones

TENDENCIAS DE LA PRODUCCIÓN AGROPECUARIA

Área cosechada por Grupos y Cultivos. Variación Anual por Períodos (%)

Forestales, palma de aceite, maíz tecnificado y flores fueron los **cultivos comerciales con mayores siembras**

En los **cultivos familiares** se distinguen tres grupos:

- Comportamiento volátil con tendencia a descender:
 - **Café, maíz tradicional y papa**
- Relativamente estables con crecimiento moderado: alimentos tradicionales de consumo directo:
 - **Plátano, caña de panela y frijol**
- Crecimiento sostenido de las siembras
 - **Frutales Yuca, Hortalizas y Cacao**

Cultivos	2003-07	2008-10	2011-13
Empresariales			
Flores	7.1	7.9	10.1
Banano	4.5	-1.5	-1.2
Platano de Exportación	2.2	4.2	-1.4
Azucar	6	-2.1	3.1
Arroz	-0.5	3	3
Maíz tecnificado	10.9	-7.5	6.1
Palma de Aceite	7.1	7.9	10.1
Forestales	11,5	5,7	11,8
Familiares			
Café	2.4	-0.7	0
Maíz Tradicional	-3.1	-5.2	3.5
Papa	9.5	-14.8	2.4
Plátano tradicional	-0.2	-0.7	2.7
Caña de Panela	-1.2	0.1	2.2
Frijol	3.8	-3.4	1
Frutales	4.1	1.8	5.4
Hortalizas	3.7	-0.8	6.5
Yuca	2.2	4.2	-1.4
Cacao	0.4	3.3	4.5

Empleo, Productividad e Ingresos Agropecuarios

Tendencias de la Producción Agropecuaria

Determinantes del empleo y la productividad agropecuaria

Políticas Económicas y Sectoriales

Política Laboral y Social

Conclusiones

TENDENCIAS DE LA PRODUCCIÓN AGROPECUARIA

Rendimientos por hectárea por Grupos y Cultivos. Variación Anual por Períodos (%)

- Excepto **banano, plátano de exportación y maíz tecnificado**, el rendimiento de los empresariales aumentó muy poco.

El rendimiento de los 3 grupos de **cultivos familiares** tuvo el siguiente comportamiento:

- **Café y maíz tradicional** cayó la mayor parte del tiempo y se recuperó en 2011-2013. El de **papa** aumentó incluso durante la recesión, pero debido a una caída mayor del área que de la producción.
- Los demás tradicionales como el **plátano y el frijol** crecieron levemente aun en las fases de auge, mientras que la **caña de panela** disminuyó rendimientos
- El rendimiento del grupo dinámico fue irregular con aumentos significativos en **yuca, cacao y en frutales** solo al final del período

Cultivos	2003-07	2008-10	2011-13
Empresariales			
Flores	-0,7	-5,4	-15,8
Banano	-1,6	3,8	1,4
Platano de Exportación	-4,7	5,2	-2,8
Azucar	-8,2	1,1	-0,1
Arroz	0,5	-2,3	-2,5
Maíz tecnificado	1,6	-0,2	4,1
Aceite de Palma	0	-6,9	1,7
Familiares			
Café	-0,6	-8,2	9,2
Maíz Tradicional	1,3	-0,3	4,7
Papa	1,5	2,1	2,5
Plátano tradicional	1,2	0,7	1,3
Caña de Panela	-0,5	-1,2	0,5
Frijol	1,8	-0,5	0,7
Frutales	0,3	-2	3
Yuca	2,3	-6,7	7,2
Cacao	0,4	5,2	-0,5

Empleo, Productividad e Ingresos Agropecuarios

Tendencias de la Producción Agropecuaria

Determinantes del empleo y la productividad agropecuaria

Políticas Económicas y Sectoriales

Política Laboral y Social

Conclusiones

TENDENCIAS DE LA PRODUCCIÓN AGROPECUARIA

Conclusiones del Comportamiento por Grupos de Cultivos

Se produjo una recomposición del área de los cultivos familiares, **con un aumento neto de 250 mil hectáreas en las áreas sembradas** y durante la recesión del sector, **las unidades familiares absorbieron las pérdidas de empleos asalariados** de otros sectores

2011-2013: el área cosechada de todos los cultivos aumentó en **520 mil hectáreas** mientras que **el número de ocupados disminuyó en 85 mil**, lo que indica que aumentó tanto la productividad laboral como los rendimientos físicos.

Los aumentos en productividad física solo ocurrieron en los últimos años en cultivos familiares e intensivos en mano de obra, como el **café, maíz tradicional, papa, yuca**.

Los **cultivos empresariales** que tuvieron aumentos importantes en los rendimientos fueron el **banano, el plátano de exportación y el maíz tecnificado**.

III. Determinantes del empleo y la productividad

Empleo, Productividad e Ingresos Agropecuarios

Tendencias de la Producción Agropecuaria

Determinantes del empleo y la productividad agropecuaria

Políticas Económicas y Sectoriales

Política Laboral y Social

Conclusiones

EL CONTEXTO DE LA VIOLENCIA EN EL CAMPO COLOMBIANO

Auge del narcotráfico y fortalecimiento de los movimientos guerrilleros conllevó una agudización de la violencia rural durante los últimos 30 años

- 117 frentes guerrilleros ejercieron acciones en 700 de los 1.098 municipios del país

Debilidad del Estado para enfrentarlos y compras masivas de tierras por los narcotraficantes

- Organización grupos paramilitares y de autodefensa para eliminar y desplazar a la guerrilla alcanzó a conformar 71 bloques y 41 bandas emergentes

- Desencadenó masivos despojos de tierra, múltiples masacres, desplazamiento de poblaciones rurales y abandono de fincas

- Entre 2 y 3,5 millones de hectáreas de tierras fueron despojadas o abandonadas

- El número de personas desplazadas oscila de 3,6 a 6 millones

La población rural en los municipios afectados por la violencia es de 7,4 millones

Empleo, Productividad e Ingresos Agropecuarios

Tendencias de la Producción Agropecuaria

Determinantes del empleo y la productividad agropecuaria

Políticas Económicas y Sectoriales

Política Laboral y Social

Conclusiones

EL CONTEXTO DE LA VIOLENCIA EN EL CAMPO COLOMBIANO

Consecuencias para el sector agropecuario

- Elevó la concentración de la propiedad de la tierra
- Propició un mayor desplazamiento de campesinos a frentes de colonización y ciudades



Impidió un mayor desarrollo de la agricultura familiar

- Inseguridad y sobrevaloración de tierras ahuyentó a los empresarios agrícolas
- Reforzó una pauta ineficiente de destinación de las mejores tierras a la ganadería extensiva



Modelo de acumulación especulativa, no productiva de la tierra
Producción empresarial poco dinámica mas asociada a la expansión del área que al aumento de la productividad



Expansión de la agricultura empresarial a zonas de frontera motivado por el auge de precios de los commodities y los bajos precios de la tierra (Llanos Orientales)

Empleo, Productividad e Ingresos Agropecuarios

Tendencias de la Producción Agropecuaria

Determinantes del empleo y la productividad agropecuaria

Políticas Económicas y Sectoriales

Política Laboral y Social

Conclusiones

ASPECTOS CLIMÁTICOS

Trimestre	Tasa de Desempleo Rural (%)	
	Niño	Niña
2001 - I	6.64	
2002 - I	10.87	
2003 - IV		8.38
2004 - I		10.34
2004 - IV		7.21
2005 - I		8.42
2006 - II		6.55
2006 - III		10.01
2007 - IV	6.84	
2008 - III	9.28	
2009 - III		8.28
2010 - I		8.93
2011 - IV	5.49	
2012 - I	7.42	

Fenómenos sucesivos de Niña y Niño perjudicaron **las cosechas la producción bovina y de leche**

Incidieron en **aumentos del desempleo rural en 2004 y 2006 a 2008.**

Coincidente con descensos en 2004 de 143 mil ocupados en el sector agropecuario y de 356 mil entre los años 2005 a 2008.

Menor impacto de la ola invernal de 2009 y 2010, dado el menor peso de los empleos agrícolas para esos años y a millonarias inversiones del Gobierno en reconstrucción de la infraestructura

Empleo, Productividad e Ingresos Agropecuarios

Tendencias de la Producción Agropecuaria

Determinantes del empleo y la productividad agropecuaria

Políticas Económicas y Sectoriales

Política Laboral y Social

Conclusiones

INCIDENCIA DE LA ECONOMÍA MUNDIAL EN EL CRECIMIENTO NACIONAL

Precios del Petróleo y los Commodities y Tasa de Interés Externas

- 1. El alza excepcional de los precios internacionales del petróleo, los alimentos y las materias primas tuvo efectos macroeconómicos importantes en Colombia**
↓
 - ✓ Aumentaron los ingresos laborales y el gasto de los hogares en consumo de productos agropecuarios, alimentos y bienes de consumo básico creció 4,2% real anual
 - ✓ El IPP Agropecuario aumentó 3,8% anual frente a 0,4% IPP Nacional
 - ✓ Impulsó las siembras y aumentó el PIB agropecuario
 - ✓ Tasa de cambio nominal descendió 34%
 - ✓ Salario mínimo en USD aumentó 7,4%
 - ✓ Alza en el costo de los fertilizantes
- 2. Descenso de las tasas de interés externas y aumento del diferencial con las tasas locales de interés; brecha entre la Prime Rate y la tasa de colocación interna se mantuvo entre 11 y 12 puntos**
↓
 - ✓ Agudizó el flujo de capitales al país y la revaluación del peso
 - ✓ Redujo la rentabilidad de la actividad agropecuaria (lento crecimiento de empresariales y de cultivos intensivos en fertilizantes)
 - ✓ Incentivó las importaciones de productos agropecuarios que crecieron en 4,7 millones de toneladas

IV. Políticas Económicas y Sectoriales

Empleo, Productividad e Ingresos Agropecuarios

Tendencias de la Producción Agropecuaria

Determinantes del empleo y la productividad agropecuaria

Políticas Económicas y Sectoriales

Política Laboral y Social

Conclusiones

POLÍTICA CAMBIARIA Y MONETARIA

- Principio de flexibilidad de la tasa de cambio que admita su variación ante los choques externos de la economía y permita utilizar la tasa de interés para el control de la inflación
- Se evitó que la tasa interna de interés cayera en igual proporción que las tasas externas para prevenir el impacto de una mayor demanda agregada en la inflación



- **Menores precios de los bienes agrícolas importados, de los ingresos del agricultor y pérdida de competitividad de las exportaciones colombianas.**

Empleo, Productividad e Ingresos Agropecuarios

Tendencias de la Producción Agropecuaria

Determinantes del empleo y la productividad agropecuaria

Políticas Económicas y Sectoriales

Política Laboral y Social

Conclusiones

POLÍTICA COMERCIAL

Orientada a la apertura de mercados internacionales y continuar la desgravación arancelaria de productos agropecuarios.

- Negoció acuerdos bilaterales con diferentes bloques comerciales
- Arancel promedio pasó de 11,6% a 8,5% en 2010 con excepciones para productos sensibles, como cárnicos, leche, cereales y hortalizas que mantuvieron los aranceles de principios de siglo
- Manejó de controversias con los países de la CAN por tratamientos arancelarios diferenciales para productos sensibles del sector (**Sistema Andino de Franjas de Precios**)



Efectos del mejor acceso a mercados externos no son visibles aun. Volumen exportado no ha crecido y subsisten problemas de competitividad

Efecto en las importaciones agrícolas, en especial de cereales y oleaginosas fue mucho mayor, asociado a la disminución de aranceles con Mercosur y Estados Unidos

Efectos en empleo y productividad del SAFP es complejo. Es probable que sin las franjas de precios, la crisis de algunos cultivos hubiera sido más grave

Empleo, Productividad e Ingresos Agropecuarios

Tendencias de la Producción Agropecuaria

Determinantes del empleo y la productividad agropecuaria

Políticas Económicas y Sectoriales

Política Laboral y Social

Conclusiones

POLÍTICA AGROPECUARIA

Incremento sustancial del presupuesto público de inversión orientado a la adecuación del sector productivo a la competencia con los agricultores de Mercosur y de los EE. UU

No hubo una política de desarrollo rural coherente con la creciente concentración de la propiedad rural, la agudización de la pobreza y la inequidad en el campo

- Presupuesto de inversión del sector se duplicó en el período de gobierno 2007-2010 frente al anterior y continuó aumentando 75% en el período 2011 – 2014 (**US\$ 1.361 millones anuales**)

- Principalmente para **financiamiento agropecuario**, subsidios a la tasa de interés (Agro Ingreso Seguro resultado del TLC – USA) (**US\$ 451,3 millones anuales**)

- El presupuesto de desarrollo rural se multiplicó 3,5 veces en la administración 2011-2014 destinado principalmente a **vivienda rural** (**US\$ 278 millones anuales**)

Programas ejecutados por convocatorias públicas bajo la concepción del otorgamiento de subsidios directos a los beneficiarios (esquemas de demanda) implantada desde la restructuración del Estado en la década de los noventa

Empleo, Productividad e Ingresos Agropecuarios

Tendencias de la Producción Agropecuaria

Determinantes del empleo y la productividad agropecuaria

Políticas Económicas y Sectoriales

Política Laboral y Social

Conclusiones

POLÍTICA AGROPECUARIA

Principales resultados

Auge de apoyos directos a los productores

- Incentivos al almacenamiento de arroz, compensaciones a los precios del café y del algodón, créditos con tasa de interés subsidiada, incentivos a la capitalización rural
- Programa nacional de renovación del parque cafetero (270.000 hectáreas)
- Impulso a la reforestación, siembras de palma de aceite, caucho, frutales
- Apoyo inversiones en agro combustibles: etanol y biodiesel de aceite de palma
- Promovió alianzas de pequeños y medianos productores con grandes empresarios *

Evaluaciones indican que la mayoría de los recursos fueron otorgados a productores empresariales y que su impacto social y multiplicador fue bajo.

Invertir en provisión de bienes públicos en lugar de apoyos directos a los productores (Misión para la Transformación del Campo)

Empleo, Productividad e Ingresos Agropecuarios

Tendencias de la Producción Agropecuaria

Determinantes del empleo y la productividad agropecuaria

Políticas Económicas y Sectoriales

Política Laboral y Social

Conclusiones

PROGRAMAS DE DESARROLLO PARA PEQUEÑOS PRODUCTORES

1. Asistencia técnica

- Unidades municipales pobres y sujetas a volatilidad política (Excepción los Comités de Cafeteros)
- EPSAGROS sometidos a convocatorias y no han dado buenos resultados en articular los organismos privados prestadores del servicio con las entidades públicas

2. Desarrollo Rural

- Programas de apoyo a la producción campesina financiados por la Cooperación Técnica Internacional orientados a regiones amenazadas por el conflicto armado y la influencia de los cultivos ilícitos
- No hubo una política coherente sino intervenciones dispersas y puntuales resultado de negociaciones para levantar movilizaciones y paros agrarios

3. Políticas de tierras

- Sistema de Atención a la Población Desplazada y de protección de tierras (Década 2000)
- Política de Restitución de tierras
- Política de formalización de la Propiedad Rural

Lento avance de la restitución de tierras a la fecha **(180.000 has 3% de tierras despojadas)** debido a la lenta estructuración de las agencias encargadas y a los abigarrados trámites legales para expropiar tierras adquiridas ilícitamente y para formalizar la propiedad rural

Empleo, Productividad e Ingresos Agropecuarios

Tendencias de la Producción Agropecuaria

Determinantes del empleo y la productividad agropecuaria

Políticas Económicas y Sectoriales

Política Laboral y Social

Conclusiones

POLÍTICA DE FINANCIAMIENTO AGROPECUARIO

Sistema Nacional de Crédito Agropecuario SNCA pretende contrarrestar la falta de incentivos del sector financiero para dar crédito al sector dado su alto riesgo

- Inversión forzosa de los intermediarios financieros en Títulos de Desarrollo Agropecuario. Tuvo un incremento sustancial en el período alcanzando los **US\$ 4.226 millones en 2013**

- Principales instrumentos del sistema:
- Crédito agropecuario y rural
 - Fondo Agropecuario de Garantías
 - Incentivo a la Capitalización Rural

Tasas de interés históricamente bajas por la menor inflación

- La tasa promedio de colocación del sistema financiero **descendió de 16,6% en 2000 a 8,8% en 2010 y a 4% en 2013**

Condiciones de plazo de los créditos se ajustaron al ciclo productivo de los cultivos y removieron limitantes para ofrecer líneas de crédito de largo plazo

- El crédito otorgado aumentó 16% anual de 2000 a 2013 alcanzando **US\$3.500 millones anuales**

Empleo, Productividad e Ingresos Agropecuarios

Tendencias de la Producción Agropecuaria

Determinantes del empleo y la productividad agropecuaria

Políticas Económicas y Sectoriales

Política Laboral y Social

Conclusiones

POLITICA DE FINANCIAMIENTO AGROPECUARIO

Distribución del Crédito Agropecuario

- ✓ Mayor **orientación hacia la inversión** que a capital de trabajo, crédito de inversión aumentó del 27% al 54% del total
- ✓ Compra de animales fue la actividad que recibió mas financiación; pero desde 2006 las **siembras y la construcción de infraestructura adquirieron más importancia**: 34% y 12%, respectivamente.
- ✓ **Cultivos permanentes** aumentaron su participación en el crédito agrícola del 25% al 41%
- ✓ Escasa importancia del crédito para maquinaria y equipo (6,3%) y para adecuación de tierras (5,6%)
- ✓ Admisión de sustituir inversión forzosa reorientó el crédito de capital de trabajo hacia la comercialización y menos a la siembra de cultivos semestrales y a las actividades pecuarias (**Grandes superficies y agroindustria**)
- ✓ Por tamaño de productor, el crédito se mantuvo relativamente igual, concentrada en un **74% en productores medianos y grandes**

El crédito agropecuario constituyó el instrumento más importante para reorientar la inversión privada hacia actividades con mejor perspectiva de mercado y se reflejó en crecimientos del empleo en 2008 - 2012

V. Política Laboral y Social

Empleo, Productividad e Ingresos Agropecuarios

Tendencias de la Producción Agropecuaria

Determinantes del empleo y la productividad agropecuaria

Políticas Económicas y Sectoriales

Política Laboral y Social

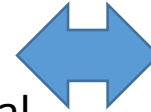
Conclusiones

POLÍTICA LABORAL Y SOCIAL

El principal dilema: como responder al incentivo de invertir y generar mas empleo agropecuario ante los siguientes estímulos y limitantes del entorno?

Estímulos

- Precios agrícolas y demanda de alimentos creciendo
- Disminución del costo del capital



Limitantes

- Demanda laboral rural sectores no-agro al alza (incluido cultivos ilícitos)
- Salario mínimo legal indexado **(1)**
- Alto costo prestaciones sociales **(2)**
- Precio fertilizantes al alza **(3)**
- Baja rentabilidad por caída tasa de cambio **(4)**

(1) 2000-2013: **Salario min real aumentó 1,7% anual** (6,5% anual nominal – IPC: 4,8% anual)

(2) **Factor prestacional** de 73%. **65% a cargo del empleador**

(3) **Entre 30-50% anual en 2006-08** y entre **6% y 29% anual en 2009-11** (DAP, 15-15-15 y 10-30-10)

(4) **ITCR cayó 3,8 anual** de 2003 a 2013 mientras el **salario mínimo en dólares subió 7,4% anual**

Empleo, Productividad e Ingresos Agropecuarios

Tendencias de la Producción Agropecuaria

Determinantes del empleo y la productividad agropecuaria

Políticas Económicas y Sectoriales

Política Laboral y Social

Conclusiones

POLÍTICA LABORAL Y SECTORIAL

Hipótesis 1: aumentó el número de trabajadores en los hogares rurales, en especial de mujeres.

- ✓ 2008 a 2013 hubo un **aumento de 1,9% anual y de 2,6% mujeres** ocupadas en el sector agropecuario
- ✓ El ingreso familiar total de los hogares con jefes ocupados en la agricultura aumentó más (3,5%) que el ingreso laboral (1,4%)
- ✓ Crecimiento del empleo agropecuario por cuenta propia y de producción de cultivos familiares sugiere que la vinculación laboral de jefes de hogar en sectores no agropecuarios, coincidió con que otros miembros (mujeres) entraron a trabajar en respuesta al crecimiento del mercado y los precios de alimentos

Hipótesis 2: las Cooperativas de Trabajo Asociado (CTAs) facilitaron la generación de empleo en los cultivos empresariales y explican por qué disminuyeron los ocupados asalariados al tiempo que aumentaron sus siembras

- ✓ Reforma de legislación cooperativa a finales de la década ochenta estableció incentivos para su desarrollo
- ✓ 2000 – 07: CTAs se multiplicaron pasando de 572 a 3.505 y los asociados aumentaron de 37.048 a 468.793 principalmente en servicios comunitarios, salud, inmobiliarias y agricultura (11%)
- ✓ Esta forma de tercerización laboral se propagó en sectores como azúcar y palma de aceite presentándose como esquema novedoso de organización de los pequeños productores

Empleo, Productividad e Ingresos Agropecuarios

Tendencias de la Producción Agropecuaria

Determinantes del empleo y la productividad agropecuaria

Políticas Económicas y Sociales

Política Laboral y Social

Conclusiones

POLÍTICA LABORAL Y SOCIAL

Política social de la Ley 100 de 1993 cambió el concepto anterior de asistencia pública por uno de derecho irrenunciable

- ✓ Dos sistemas: Régimen General de Pensiones (RGP) y el Sistema General de Seguridad Social en Salud (SGSSS)
- ✓ Obligatoriedad de afiliación y pago de aportes a todos los trabajadores, vinculados laboralmente o no
- ✓ Fondo de Solidaridad Pensional (FSP) destinado a subsidiar los aportes de los trabajadores del sector rural y urbano que no pudieran efectuar la totalidad de los aportes
- ✓ La cobertura en salud ha aumentado, aunque nominalmente, puesto que el acceso efectivo de los usuarios depende de factores de localización, transporte y presencia rural de las Instituciones Prestadoras de Salud
- ✓ Baja cobertura en protección pensional y de riesgos profesionales ligada exclusivamente a los empleados asalariados
- ✓ Veinte años después de establecido este sistema que procuraba la universalización de los derechos de protección social, el balance en el sector rural es pobre

Empleo, Productividad e Ingresos Agropecuarios

Tendencias de la Producción Agropecuaria

Determinantes del empleo y la productividad agropecuaria

Políticas Económicas y Sectoriales

Política Laboral y Social

Conclusiones

CONCLUSIONES

- ✓ Tendencia de descenso del empleo agropecuario se revirtió en 2008-2012 por al auge de precios del petróleo y los alimentos
- ✓ Crecimiento excepcional de la década pasada repercutió en actividades y empleos rurales no agrícolas, pero también **estimuló la producción de alimentos de la agricultura familiar** e impulso inversiones de la agricultura empresarial en nuevos cultivos promisorios
- ✓ Modificó la estructura del mercado laboral en varios sentidos. Crisis de algunos cultivos tradicionales de importancia y actividades no agropecuarias **redujeron el empleo asalariado en el sector agrícola**
- ✓ Nuevas inversiones de agricultura empresarial no lograron contrarrestar esa tendencia por la generalización de **esquemas de tercerización laboral** a través de las Cooperativas de Trabajo Asociado (11% del empleo compuesto por trabajadores por contrato en 2012)
- ✓ **Unidades familiares** respondieron de manera dinámica a las señales de mercado, incorporando **mas miembros al trabajo, mujeres ante todo**, obteniendo mas producción y complementando los ingresos del hogar

Empleo, Productividad e Ingresos Agropecuarios

Tendencias de la Producción Agropecuaria

Determinantes del empleo y la productividad agropecuaria

Políticas Económicas y Sectoriales

Política Laboral y Social

Conclusiones

CONCLUSIONES

- ✓ Agudización de violencia desde década de los 80s ocasionó masivos **desplazamientos de población rural superior al numero de ocupados del sector**. Obstaculizó mayor desarrollo de la agricultura familiar y favoreció **modelo más acumulativo de tierras** que fundamentado en el desarrollo productivo de la agricultura empresarial
- ✓ Pese a ello cultivos familiares, cuya superficie creció 1/5 parte que lo que aumentaron los empresariales, representa mas de la mitad del empleo del sector (1,9 millones) y tuvo dinamismo productivo superior al de estos últimos
- ✓ Población ocupada en la agricultura continua **envejeciendo** y su nivel educativo ha tenido modesta mejoría. Pese al mejoramiento coyuntural que experimentaron sus ingresos, **creció la desigualdad**, los trabajadores asalariados cubiertos por régimen laboral formal disminuyeron y las coberturas de protección social efectiva en el campo son bajas aun
- ✓ **Productividad laboral** creció **1,9%**, 6 puntos menos que el PIB. **Mayor crecimiento fue 4,1%** en 2003-2007 **asociado** al aumento de 3,3% del PIB y **disminución de 1,2%** en el **numero de ocupados**. Descendió frente al 3% estimado para 1967 – 1993 y es consistente con la tendencia de estancamiento de la productividad total de factores a 0,2% que la MSTP rescató de Ludena para 2001-2007

Empleo, Productividad e Ingresos Agropecuarios

Tendencias de la Producción Agropecuaria

Determinantes del empleo y la productividad agropecuaria

Políticas Económicas y Sectoriales

Política Laboral y Social

Conclusiones

CONCLUSIONES

- ✓ Factores del entorno de mayor impacto fueron **climáticos y macroeconómicos**. 3 fenómenos del Niño y 4 de la Niña ocasionaron cuantiosas pérdidas y repercutieron en aumentos coyunturales del desempleo rural
- ✓ Agricultura empresarial tuvo auge de inversiones en nuevas siembras motivadas por expectativas internacionales del mercado materias primas y agrocombustibles. Buena parte se hizo en cultivos permanentes de tardío rendimiento que no habían alcanzado plena madurez productiva
- ✓ **Revaluación del peso, alza de costos** de fertilizantes y de mano de obra afectaron sus resultados
- ✓ **Política de financiamiento** agropecuario contribuyó mucho mas que la política comercial a las transformaciones recientes del sector agropecuario colombiano