


Inserción laboral e ingresos de migrantes limítrofes y del Perú en el Área Metropolitana de Buenos Aires, 2005



Marcela Cerrutti, CENEP-CONICET, Argentina

Alicia Maguid, CONICET, Argentina



Migración limítrofe y del Perú a la Argentina

- Históricamente país de atracción de migrantes limítrofes. Hoy representan el 2.8% de la población total del país y en el Gran Buenos Aires constituyen el 6.2% de la población ocupada. El stock creció 17% entre 1991 y 2001.
- Composición fue variando a lo largo del tiempo. Los grupos que más crecieron durante los 90 fueron los Paraguayos, Bolivianos y Peruanos.



Fines de los 90,

- No hubo retorno masivo pero si se frena el flujo.
- Sufrieron mas fuertemente los efectos de la crisis (mayor precarización).
- Política migratoria restrictiva, por lo que muchos permanecieron como indocumentados.



Problema

- Bienestar de los trabajadores migrantes vis-à-vis los nativos en un período de recuperación económica, vinculado a:
 - Inserción laboral y condiciones de empleo
 - Nivel de remuneración
- Escasos antecedentes de este tipo de estudios en la migración regional.



Antecedentes

- Acceso marginal al mercado de trabajo.
- Inserción segmentada en algunos sectores, la cual se agudiza con el tiempo.
- Mayor flexibilidad para aceptar condiciones laborales precarias y remuneraciones más bajas que los nativos.
- Al no ser demandados y provenir de mercados laborales expulsores, muchos se insertan en sector informal.
- Complementarios más que competitivos.



Objetivos

- Establecer las diferencias en las formas de inserción laboral de migrantes y nativos.
- Estimar las brechas de ingresos entre ambos.
- Determinar cuánto de la brecha se mitiga y cuánto persiste al considerar las diferencias en los perfiles educativos y en la inserción laboral de migrantes y nativos.
- Establecer si los migrantes enfrentan mayores barreras para transferir su capital humano.



Datos

- Encuesta Permanente de Hogares continua 2005, relevada por el INDEC (bases consecutivas sin duplicaciones).
- Limitaciones:
 - Tamaño de la muestra no permite efectuar análisis por nacionalidad.
 - Limitada información sobre el proceso migratorio (lugar de nacimiento y lugar de residencia 5 años atrás).



Métodos

- Estadísticas descriptivas sobre inserción laboral e ingresos.
- Modelos de regresión lineal múltiples para determinar el efecto de la condición de migración en el Ln de los ingresos horarios, manteniendo constante características educativas y de inserción laboral (anidados).
- Se estudian separadamente varones y mujeres y se incluyen modelos con interacciones para determinar efectos diferenciales entre migrantes y nativos.



Resultados

Actividad y desocupación:

- Migrantes $>$ propensión a formar parte de la fuerza de trabajo y $<$ tasas de desocupación abierta.
- Sugiere la mayor flexibilidad de adaptarse a los vaivenes de demanda y a aceptar condiciones de empleo más endebles.

Los nichos de actividad

	Varones		Mujeres		% de
Rama de actividad	Nat.	Mig.	Nat.	Mig.	Mig.
Textil, Confecc., Calzado	2.6	8.6	4.6	7.5	14.2
Otras Industrias	17.4	10.3	7.7	2.1	3.4
Construcción	11.1	30.7	0.6	0.4	14.3
Comercio por menor	17.1	15.8	15.8	21.2	6.9
Servicio doméstico	0.7	1.9	15.7	42.4	15.9
Otras ramas	51.1	32.7	55.6	26.4	3.7
Total	100.0	100.0	100.0	100.0	6.2



Los nichos de actividad

- Persistencia de la concentración de migrantes en un puñado de sectores.
- En función del ciclo, la mano de obra migrante se reacomoda en los mismos sectores tradicionales.
- Carácter estructural de la inserción de los migrantes



Las condiciones laborales

- Migrantes se insertan en sectores menos estructurados e informales y, por ende, en condiciones laborales más precarias que los nativos.
- Diferencias son mucho más pronunciadas entre las mujeres que entre los varones (por su alta concentración en servicio doméstico).



Las condiciones laborales

	Varones		Mujeres	
	Nat.	Mig.	Nat.	Mig.
% en establec. 5 ocupados	50.3	60.6	54.0	78.7
% asalariados	72.3	66.9	79.4	81.0
% sin descuento jubilatoria (entre asalariados)	40.3	54.1	50.2	80.0



Ingresos de nativos y migrantes

Ingresos	Varones			Mujeres		
	Nat.	Mig.	Brecha	Nat.	Mig.	Brecha
Ingresos totales medios en \$	1045	779	1.34	741	455	1.63
Mediana de ingresos totales	780	600	1.30	490	380	1.29
Ingresos por hs. Semanales	25.3	18.4	1.38	26.7	14.3	1.87
% con ingresos < al Sal. Mínimc	32.0	42.0		54.0	76.0	



Motivos de las diferencias

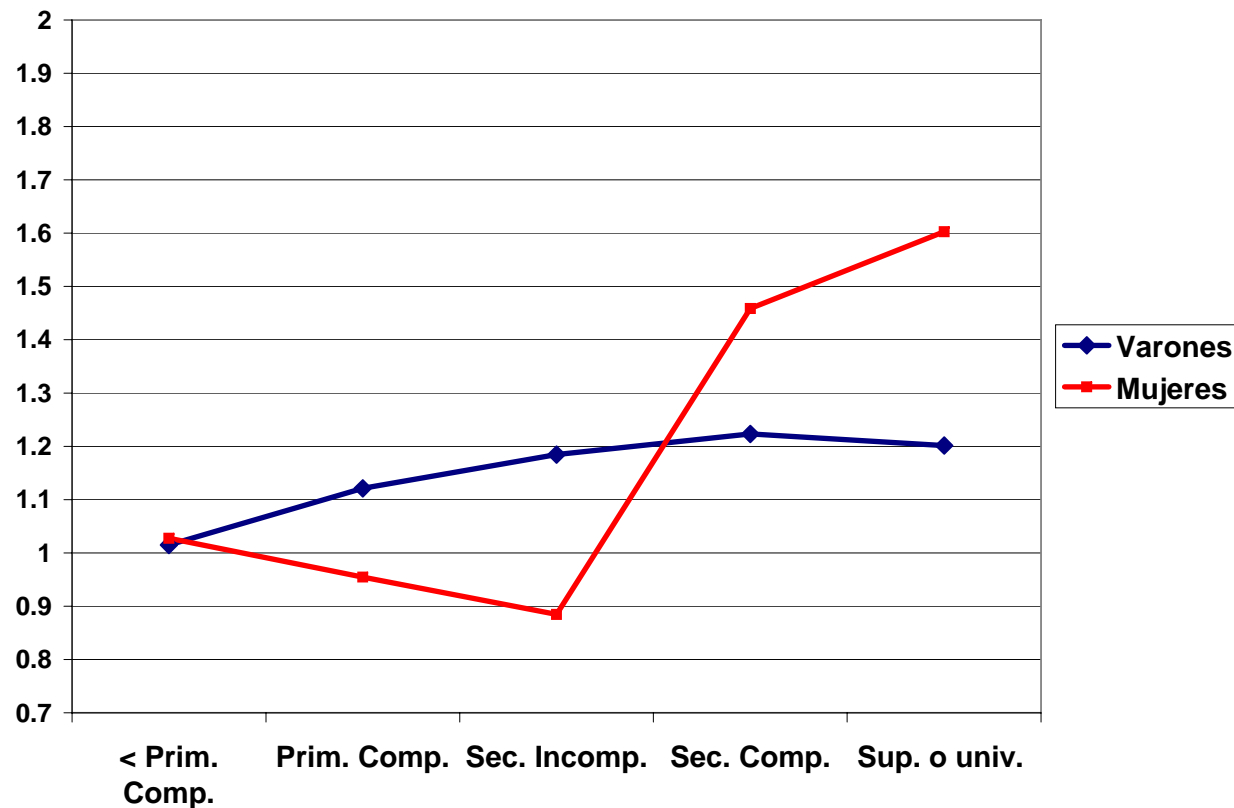
- Capital humano (nivel educativo y experiencia laboral) y concepciones complementarias (“asimilación”; “transferabilidad”, “ajuste temporario”).
- Discriminación salarial (“gusto”, “estadística”).
- Segregación, incorporación segmentada (barreras a la entrada en ciertas ocupaciones).



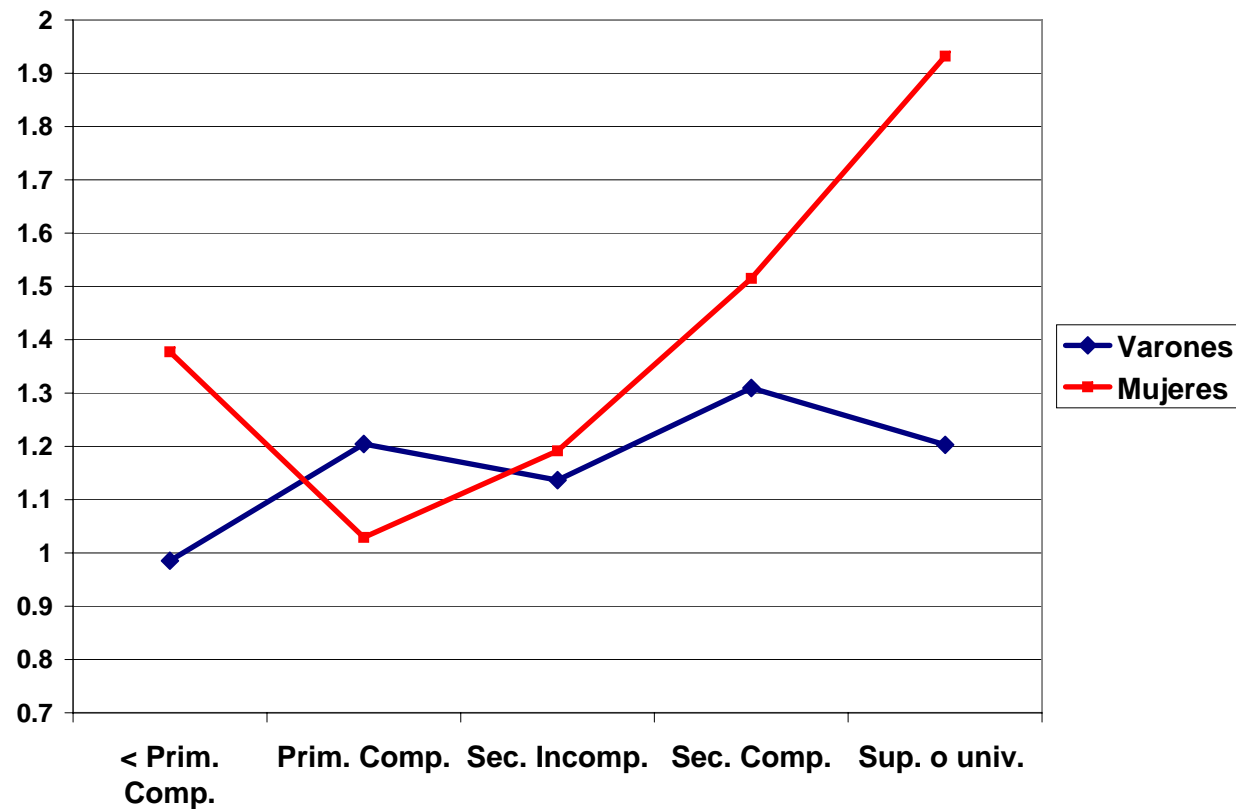
Los perfiles educativos

Nivel de Educación	Varones		Mujeres	
	Mig.	Nativos	Mig.	Nativas
< Prim. Comp.	10.6	7.2	17.3	6.1
Prim. Comp.	31.2	25.7	24.6	19.7
Sec. Incomp.	21.7	18.9	16.8	13.6
Sec. Comp.	19.5	20.7	22.1	20.5
Sup. o univ.	17.0	27.5	19.2	40.1
Total	100.0	100.0	100.0	100.0

Las brechas de los ingresos totales entre nativos y migrantes, por nivel educativo y sexo



Las brechas de los ingresos horarios entre nativos y migrantes, por nivel educativo y sexo



Efectos de la condición de migración y ajustes de modelos con diversos controles

Modelos OLS con var. dep. (Ln) ingresos horarios semanales	Población total		Varones		Mujeres	
	Efecto Migrante	R2 Ajust.	Efecto Migrante	R2 Ajust.	Efecto Migrante	R2 Ajust.
Modelo 1 (edad)	-0.3386 *	0.06	-0.3199 *	0.067	-0.3624 *	0.055
Modelo 2 (edad y sexo ¹)	-0.337 *	0.061				
Modelo 3 (edad, sexo y nivel educ.)	-0.222 *	0.271	-0.233 *	0.277	-0.214 *	0.264
Modelo 4 (edad, sexo, nivel educ. y horas trab.)	-0.208 *	0.291	-0.232 *	0.29	-0.184 *	0.292
Modelo 5 (edad, sexo, nivel educ., horas trab. y calificación ocup.)	-0.163 *	0.329	-0.191 *	0.341	-0.156 *	0.323
Modelo 6 (edad, sexo, nivel educ., horas trab., calificación ocup. y categoría ocup.)	-0.1330 *	0.351	-0.165 *	0.361	-0.121 *	0.35




Educación e ingresos entre nativos y migrantes

- Varones:
 - La educación se asocia lineal y positivamente a los ingresos y su efecto es similar entre nativos y migrantes.
- Mujeres:
 - El efecto de la educación se manifiesta más fuertemente en los niveles altos (a partir de contar con secundaria completa). Sin embargo, este es muy inferior en el caso de las migrantes.



En síntesis

- Los migrantes se incorporan en un puñado de sectores que proveen bajos ingresos y precarias condiciones laborales.
- A nivel agregado las brechas de ingresos son muy significativas (34% entre varones y 63% entre las mujeres).
- Sin embargo, al mantener constante el nivel educativo y rasgos laborales, la brecha se reduce en forma significativa (16% entre varones y 12% entre mujeres).

- 
- Entre trabajadores con baja educación o en ocupaciones no calificadas, migrantes y nativos obtienen ingresos similares.
 - Las brechas son significativamente más altas entre trabajadores calificados o con educación media y alta y particularmente entre las mujeres.
 - Barreras de entrada a ciertas ocupaciones; mercados duales, aún en el caso de calificados.
 - Dificultad para transferir la educación.
 - Redes sociales restringidas.
 - “Target earners”, envío de remesas...