

# Panorama y perspectivas sobre la autonomía económica de las mujeres ante la crisis del COVID-19



**Lucía Scuro**

Oficial de Asuntos Sociales  
División de Asuntos de Género, CEPAL

27 de agosto de 2020

*Evento paralelo “El papel de los datos para evidenciar el sesgos de género en la pandemia, una perspectiva desde el mercado laboral y la autonomía económica de las mujeres”.*



NACIONES UNIDAS

CEPAL



**COVID-19  
RESPUESTA**

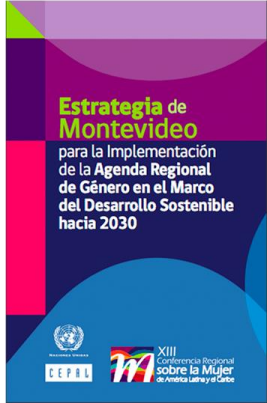
**XIX Reunión del Comité Ejecutivo de la  
Conferencia Estadística de las Américas**

# Mensajes

1. Urge producir y **difundir información estadística desagregada por sexo** para generar políticas públicas integrales con enfoque de género y ajustadas a las necesidades específicas de las mujeres.
2. Es imprescindible avanzar en la integración de información estadística (incluye registros administrativos) y **geoespacial: territorios/tiempo real**.
3. Los datos muestran amenazas de **retroceso profundos** en términos de igualdad de género.
4. Es clave incluir la perspectiva de género en todos los grupos de trabajo de la CEA y asegurar esta mirada a lo largo y ancho de la producción estadística en tiempos de crisis: **NO podemos ahorrar en la variable sexo**.
5. Es importante redoblar los esfuerzos para alcanzar los **ODS** y para esto el monitoreo de los impactos del COVID desde una perspectiva de género es fundamental, si no se quiere dejar a nadie atrás!



# Crisis por COVID-19 profundiza los nudos de la desigualdad de género y limita la autonomía de las mujeres



**Medida 9.b:** Asegurar la desagregación y difusión de la información por sexo, edad, pertenencia racial y étnica, nivel socioeconómico y zona de residencia, de modo de mejorar los diagnósticos para reflejar la diversidad de situaciones de las mujeres.

Los datos que se produzcan en este contexto ayudarán a visibilizar los impactos que tiene la pandemia en la vida y autonomía de las mujeres.

Mediante el diseño de políticas informadas se podría evitar la profundización de estos nudos de desigualdad.

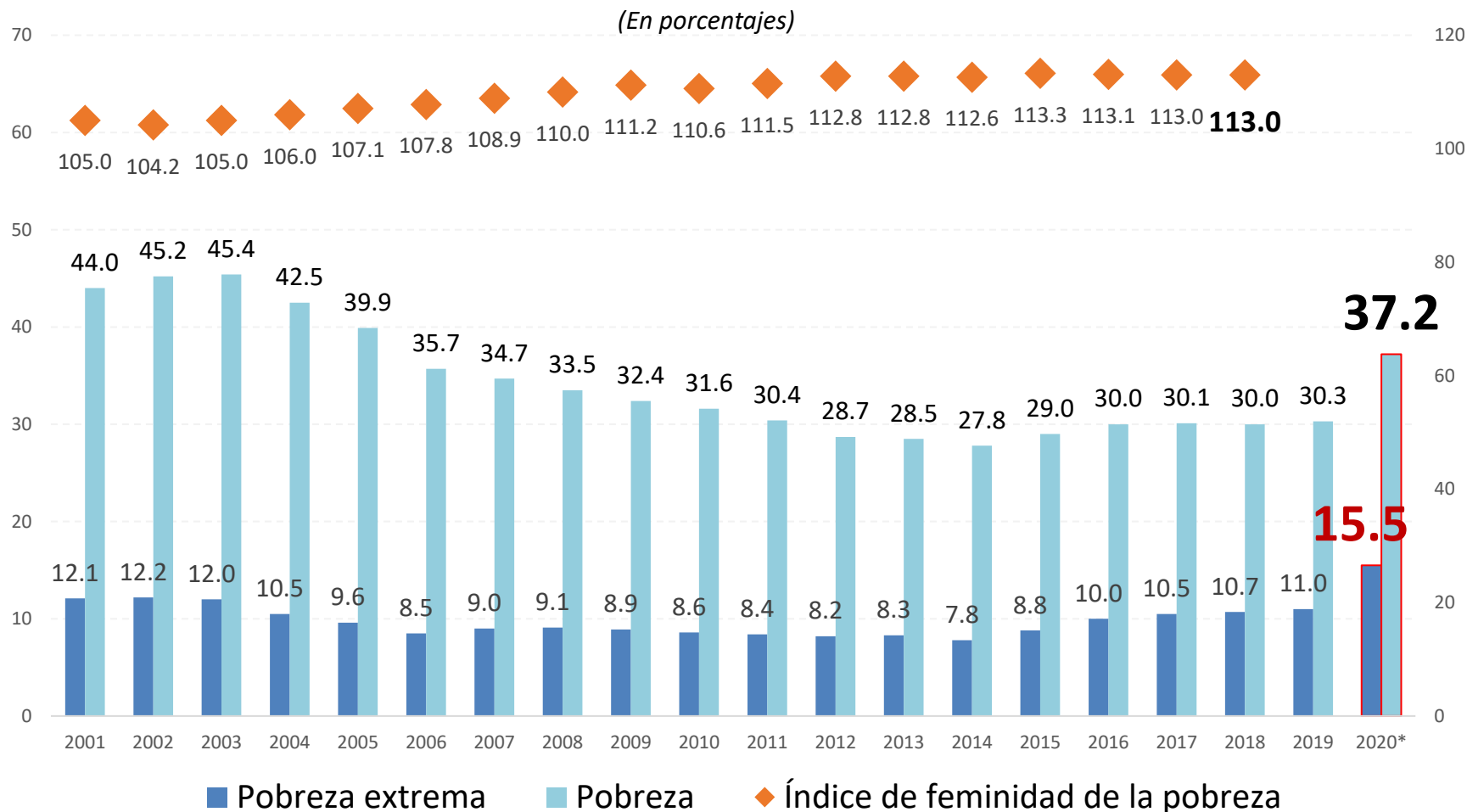


Fuente: Comisión Económica para América Latina y el Caribe (CEPAL), Observatorio de Igualdad de Género de América Latina y el Caribe



# La tasa de pobreza de las mujeres aumentaría a 37.4%, lo que equivale a una variación del 22% con respecto a 2019

AMÉRICA LATINA (PROMEDIO PONDERADO DE 18 PAÍSES): TASA DE POBREZA Y POBREZA EXTREMA E ÍNDICE DE FEMINIDAD EN HOGARES POBRES, 2001-2020



Fuente: Comisión Económica para América Latina y el Caribe - Sobre la base de encuestas de hogares de los países. Banco de Datos de Encuestas de Hogares (BADEHOG).

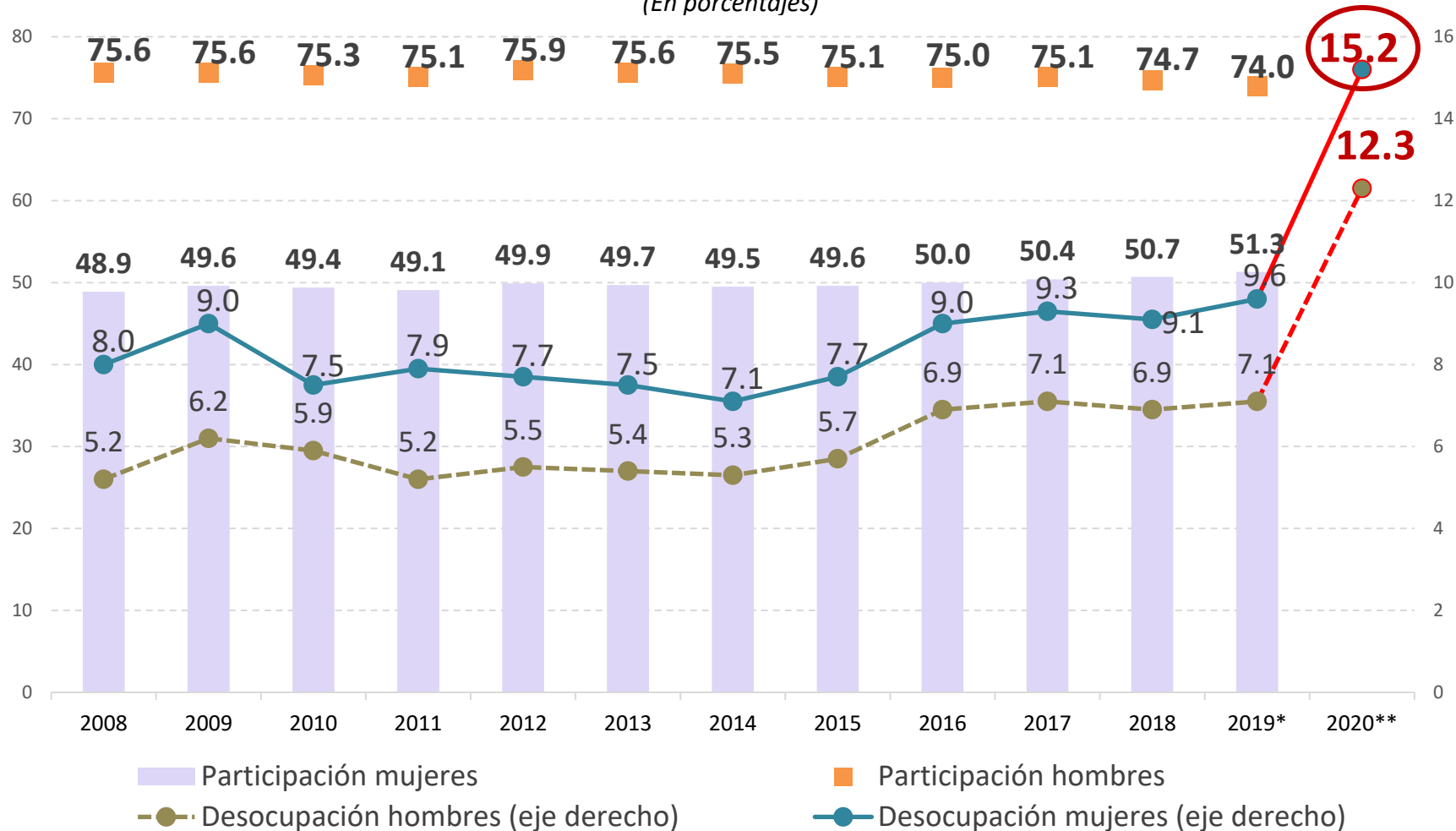
Alrededor de **118 millones** de mujeres de la región se encontrarán en situación de pobreza

Esto comprometerá el cumplimiento del ODS 1



# La tasa de desocupación femenina alcanzará una tasa de 15.2%

AMÉRICA LATINA Y EL CARIBE (PROMEDIO PONDERADO DE 24 PAÍSES): EVOLUCIÓN DE LA TASA DE PARTICIPACIÓN Y TASA DE DESOCUPACIÓN, SEGÚN SEXO, 2008-2020  
(En porcentajes)



Aumento de casi 6 puntos porcentuales en la tasa de desocupación con respecto a 2019

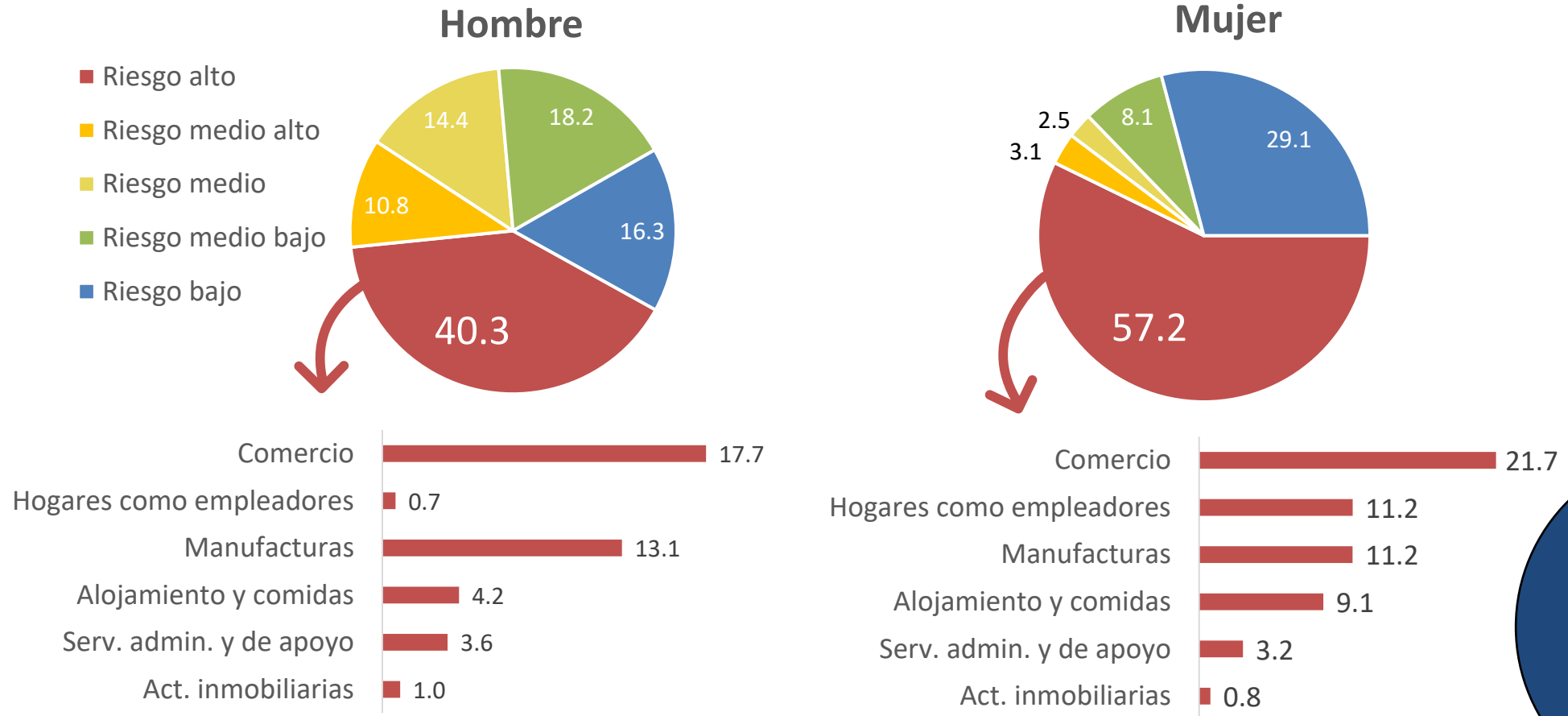
Esto comprometerá el cumplimiento del ODS 5 y el 8

Fuente: Comisión Económica para América Latina y el Caribe (CEPAL), sobre la base de "Coyuntura Laboral en América Latina y el Caribe", CEPAL/OIT, 2020 y proyecciones de desocupación de CEPAL.  
\* Cifras preliminares \*\* Proyecciones

# Más de la mitad de las mujeres están ocupadas en sectores de alto riesgo de ser afectados por la contracción económica



AMÉRICA LATINA (PROMEDIO PONDERADO DE 16 PAÍSES): DISTRIBUCIÓN DE LA POBLACIÓN OCUPADA SEGÚN RIESGO ECONÓMICO Y SEXO, ÚLTIMO AÑO DISPONIBLE  
(En porcentajes)



Casi 6 de cada 10 mujeres se encuentran ocupadas en sectores de alto riesgo

Fuente: Comisión Económica para América Latina y el Caribe (CEPAL), sobre la base de Banco de Datos de Encuestas de Hogares (BADEHOG) para América del Sur, México y Centroamérica y sobre la base de ILOSTAT de la Organización Internacional del Trabajo (OIT) [en línea] <https://ilostat.ilo.org/data/> para los países del Caribe.



# La incertidumbre del empleo de las mujeres es heterogénea según su distribución en los sectores

América Latina (promedio ponderado de 16 países): características laborales de algunos sectores de riesgo alto con alta presencia de mujeres.

		Distribución de población ocupada según sector de actividad económica		Proporción de mujeres en el sector	Proporción de mujeres afiliadas al sistema de seguridad social
		Mujeres	Hombres		
<b>Alto riesgo</b>	Comercio	21,7	17,7	47,4	35,7
	Industrias manufactureras	11,2	13,1	38,6	45,7
	Alojamiento y comidas	9,1	4,2	61,4	25,7
	Hogares como empleadores	11,2	0,7	92,0	25,1
<b>Bajo riesgo</b>	Salud	6,8	1,9	72,6	79,1
	Enseñanza	9,7	3,0	70,3	83,6

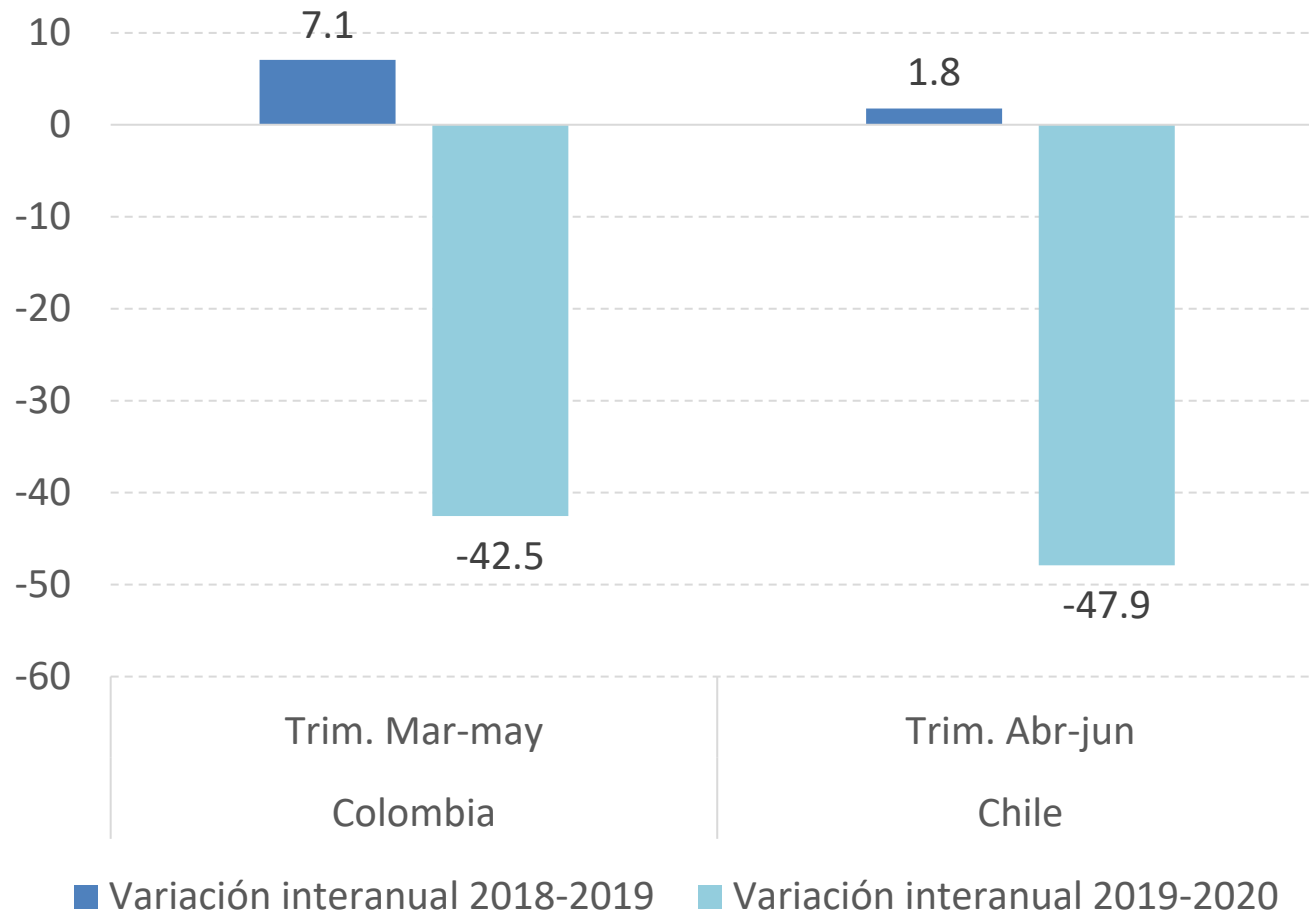
Sectores de alto riesgo con acceso a la seguridad social muy bajo

Economía del cuidado



# La crisis ha afectado fuertemente el empleo de las mujeres, en especial en la ocupación del servicio doméstico

**América Latina (2 países):** variación interanual del empleo de las mujeres en el servicio doméstico, 2019 y 2020  
(En porcentajes)



La **publicación de información desagregada por sexo** de indicadores generales de empleo permite ver el **deterioro** de algunas **ocupaciones** con alta participación de las **mujeres**



# Algunos ejemplos de divulgación de datos desagregados por sexo ante la contingencia del COVID-19

## Chile



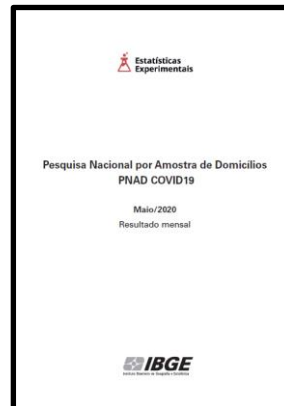
## Colombia



## Costa Rica



## Brasil



## México



- Productos de difusión de información con indicadores desgregados por sexo:
- Boletines estadísticos mensuales y trimestrales
  - Infografías sobre la situación de mercado laboral
  - Comunicados de prensa





## Observatorio COVID-19 en América Latina y el Caribe

Impacto económico y social

Categorías de medidas tomadas  
ante el COVID-19 en áreas  
temáticas sobre los derechos de las  
mujeres y la igualdad de género



## Observatorio COVID-19 América Latina y el Caribe: acciones por país

Le invitamos a conocer las acciones en curso a nivel nacional para enfrentar la pandemia en materia de restricciones a desplazamientos, salud, economía, empleo, protección social y educación. Haciendo click sobre cada una de las pestañas respectivas, y luego sobre el país de interés en el mapa, se despliega una ventana que contiene vínculos activos a información detallada sobre estas acciones.

Desplazamientos

Salud

Economía

Empleo

Protección social

Educación

**Género**



Fuente: CEPAL, ONU Mujeres, Coordinadores Residentes del Sistema Naciones Unidas y Oficina del Coordinador para el Desarrollo, en América Latina y el Caribe.

Políticas públicas integrales  
con perspectiva de género

# Desatar los nudos de la desigualdad y potenciar las tres autonomías

De una desigualdad socioeconómica y crecimiento excluyente



Hacia estilos de desarrollo que garanticen la igualdad sustantiva de las mujeres

De una rígida división sexual del trabajo e injusta organización social del cuidado



Hacia la redistribución del tiempo, los trabajos y las oportunidades

De patrones culturales patriarcales, discriminatorios y violentos y el predominio de la cultura del privilegio



A la cultura de los derechos y la igualdad

De la concentración del poder



A la democracia paritaria



# Muchas gracias!



**Lucía Scuro**

Oficial de Asuntos Sociales  
División de Asuntos de Género, CEPAL

**27 de agosto de 2020**

*Evento paralelo “El papel de los datos para evidenciar el sesgos de género en la pandemia, una perspectiva desde el mercado laboral y la autonomía económica de las mujeres”.*



NACIONES UNIDAS

CEPAL



**COVID-19  
RESPUESTA**

**XIX Reunión del Comité Ejecutivo de la  
Conferencia Estadística de las Américas**