

Procesos transnacionales y Estado subnacional en una ciudad latinoamericana

*Migrantes bolivianos y agentes del gobierno de la
Ciudad de Buenos Aires produciendo un espacio
público urbano*

Brenda Canelo

Temas a presentar:

- Manifestaciones de procesos transnacionales que vinculan con sus regiones de origen a migrantes bolivianos en la ciudad de Buenos Aires, expresadas en la producción de espacios sociales y simbólicos distintivos (caso: parque Indoamericano).
- Modos en que políticas del GCBA (2004-2010) incidieron sobre tales producciones espaciales, afectando así a los procesos transnacionales allí expresados

Perspectiva conceptual

Transnacionalismo = proceso social por el que los migrantes internacionales operan en campos sociales que traspasan fronteras geográficas, políticas y culturales--- continúan vinculados con sus países de origen y se “incorporan” a la sociedad receptora.

Vs. “nacionalismo metodológico” que supone que la trilogía nación / Estado / sociedad es la forma social y política natural del mundo moderno --- Indago subunidades del sistema político que pueden diferir u oponerse frente a lo establecido por el Estado nacional -
-- Prácticas del Estado local (GCBA).

Síntesis: migración boliviana al AMBA

Década de 1960: migración limítrofe de las provincias fronterizas a grandes ciudades de Argentina, especialmente el AMBA

Migrantes limítrofes asentados en AMBA:

- 1960: 25.5%
- 2001: 53.7%

Migrantes bolivianos asentados en AMBA:

- 1960: 12%
- 2001: 51% (119.114 personas)

Creciente visibilidad de migrantes bolivianos en AMBA

Razones:

- modificaciones reseñadas en valores absolutos y relativos de los contingentes.
- “extranjerización de los excluidos” operada en las últimas décadas --- progresiva identificación de los pobres en tanto “bolivianos”.
- Concentración residencial en áreas con redes que viabilizan trabajo y vivienda (generalmente en zonas con opciones habitacionales económicas y precarias).

Creciente visibilidad de migrantes bolivianos en AMBA

Razones:

- Vitalidad y durabilidad de redes sociales, central en la creación de organizaciones, vinculada con la fuerza de vínculos con comunidades de origen y con identificación con prácticas culturales distintivas.
- Expresiones culturales en espacios públicos cuyo carácter colectivo y multitudinario contrasta con el modo individualizante de habitar la CABA, y permite expresar vínculos sociales y simbólicos con país y regiones de origen.

I. USOS COLECTIVOS Y MULTITUDINARIOS DE ESPACIOS PÚBLICOS. EL CASO DEL PARQUE INDOAMERICANO



Parque Indoamericano

130 hectáreas (segundo espacio verde más grande de la CABA)

- Rodeado de grandes espacios públicos, clubes deportivos, edificios de monoblocks y “villas emergencias” --- sectores de bajos recursos, parte de ellos proveniente de provincias argentinas, Bolivia y Paraguay.
- Durante décadas depósito de basura. 1995 --- “parque” e inicio de obras públicas. Poco después señalado como lugar relegado en la agenda pública --- 2004 “estado de emergencia ambiental” y solicitud gubernamental de “puesta en valor”.

Parque indoamericano:

Precaria situación ambiental, de infraestructura y de seguridad.

No obstante, 1995-2010: lugar prioritario de socialización y recreación para las colectividades paraguayas y boliviana (6000 personas asistiendo cada fin de semana).

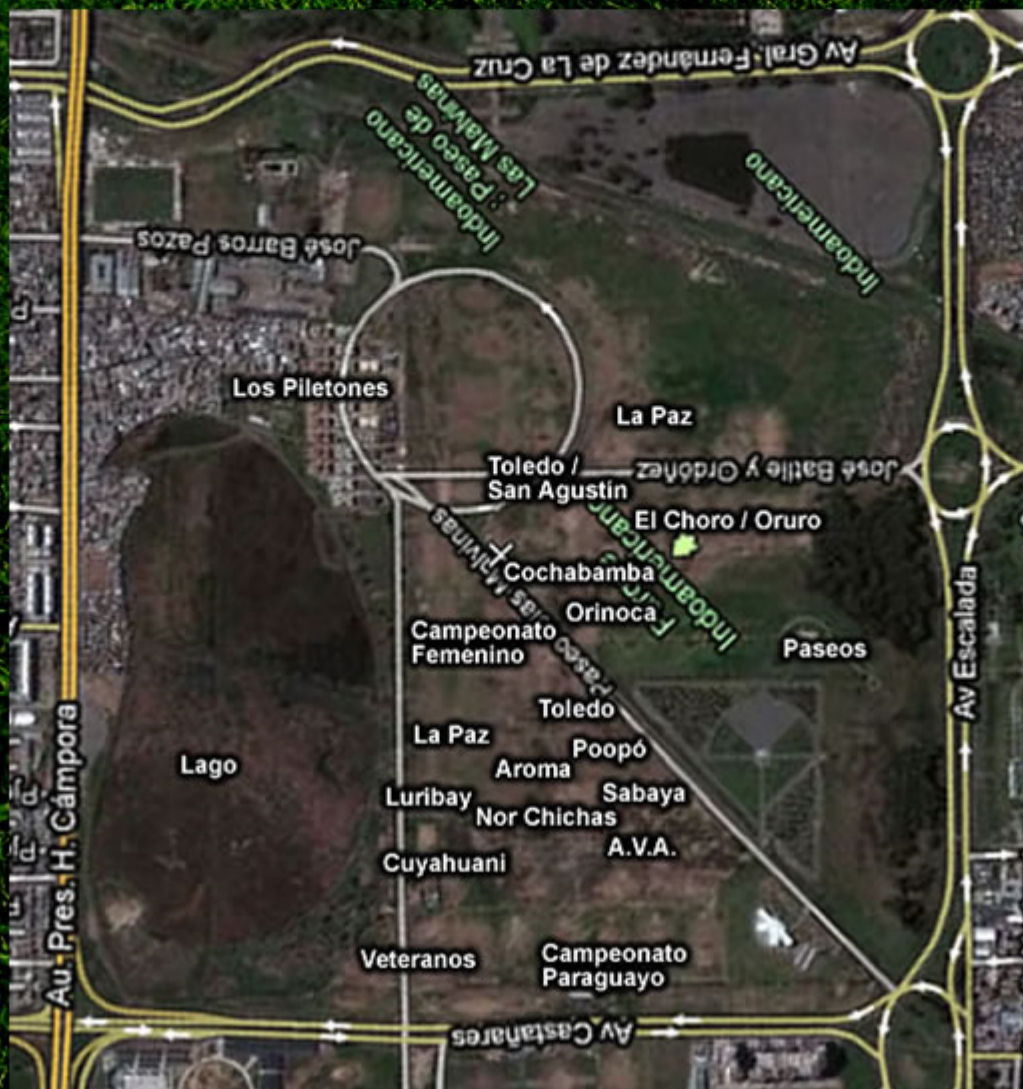
Sus integrantes destacaban la presencia de tres grandes sectores sociales y simbólicos:

- “la entrada” y “el paseo”
- El “de los paraguayos”
- El “de los bolivianos” al que me referiré en esta presentación

Sector “de lo bolivianos”

- Quienes asistían residían en las inmediaciones o en barrios más alejados, incluso del conurbano.
- Actividad principal: campeonatos de futbol (varias ligas, mucha organización).
- En torno: hombres y mujeres comiendo, bebiendo, conversando – a veces en quechua o en aymara-, padres jugando con sus niños, parejas jóvenes cortejándose, grupos mixtos jugando al voley / partidos de futbol informales.
- Bandas de metales o grupo de sikuris, música de los automóviles estacionados (morenadas, reggaeton, cumbia)

Usó común de este sector no vinculaba a todos los presentes, sino que se agrupaban en función de otras adscripciones o intereses --- Mapa reconstruye segmentaciones señaladas por sus usuarios en el año 2009:



Sector “de los bolivianos”

- Los nombres correspondían a las ligas futbolísticas. Sus integrantes eran amigos, paisanos, o primos --- partidos estrechaban lazos preexistentes y establecían otros nuevos. Zona “de las vendedoras” (AVA):
- vendían comidas “típicas” de las regiones de Bolivia de las que eran oriundas
- desde 2006 organizaban la “fiesta de alasitas”: celebración de origen rural y aymara, cuyo mayor esplendor es en la Paz (mercaderías a veces traídas de Bolivia, yatiris también). Comienzo de la fiesta junto con la realizada en la Paz, con presencia de autoridades del Estado Plurinacional de Bolivia --- Acto reafirmaba el vínculo: “Fiesta de Alasitas” – AVA – Estado Boliviano; CABA – La Paz. Auspiciada por Western Union, cuyos carteles indexaban prácticas como el envío de remesas.

Escenario principal para la "Fiesta de Alasitas" 2010



Puestos en la feria de miniaturas en la "Fiesta de Alasitas"



Sector “de los bolivianos”

Prácticas descritas = resultado y fundamento de representaciones según las cuales el parque indoamericano era un espacio:

- de importancia vital
- objeto de mejoras y de controles comunitarios
- de encuentro sociocultural: ámbito donde podían acceder a alimentos y bebidas típicos, entenderse, divertirse “a su modo”, encontrar conocidos, ponerse al tanto y discutir distintos tipos de información – laboral, acerca del pueblo de origen, política.

Políticas de GCBA sobre el parque

La subsecretaría del medio ambiente y los procesos participativos
fines de 2004- 2005.

Convocatoria amplia y búsqueda de que “todos” fueran escuchados. Pero los migrantes paraguayos y bolivianos prácticamente no se involucraron.

Para los agentes estatales, las objeciones respecto de los resultados efectuados por quienes no concurrieron carecían de validez debido precisamente, a su ausencia.

Política del GCBA sobre el parque

La subsecretaría del medio ambiente y los procesos participativos

- 2005 Plan maestro con varios cambios: - mejorar higiene y seguridad, colocar juegos: atraía // dudosa continuidad de los campeonatos y venta ambulante: preocupaba.
- Seis años después, solo se realizaron algunas de las obras (costos/cambios de gestión)

Políticas del GCBA sobre el parque

La corporación Buenos Aires Sur

Y los compromisos para “gobernar lo ingobernable”

2005-2006

- Administración del parque indoamericano: corporación buenos aires sur (decreto 993/05):
- Seis efectivos de PF: seguridad. Primeras semanas impidieron el ingreso / expulsaron a las vendedoras, escenificando su irregularidad. Cobrando a jugadores.

La corporación Buenos Aires Sur
Y los compromisos para “gobernar lo ingobernable”
2005-2006

Administración del parque indoamericano: corporación buenos aires sur (decreto 993/05):

- Ambientalista: administración. Imposible impedir las prácticas realizadas en el parque, debía “gobernarlas” --- promover organización y responsabilidad de usuarios. Todos beneficiados: usuarios reconocidos por el Estado, él consiguiendo interlocutores con quienes acordar usos del Parque.
- Para dirigentes de la AVA organizarse les daba protagonismo ante el Estado --- se esforzaron para seguirlo estado tras la renuncia del administrador (fines del 2006).

Políticas del CGBA sobre el Parque

El abandono como política pública

2007-2010

- Estado se restringe a preservar la infraestructura existente, hasta ni siquiera hacer esto (sin insumos ni personal para mantenimiento y seguridad).
- Se institucionalizan relaciones atípicas o ilegales entre usuarios y algunos agentes estatales.
- Atípicas: vendedoras interpeladas como responsables de la limpieza del parque

Políticas del CGBA sobre el Parque

El abandono como política pública

2007-2010

- Ilegales: “arreglos” vendedoras – “brigada” policial para que pudieran trabajar.
- Trato brindado por agentes estatales basado en la irregularidad de la actividad de las vendedoras (no en su condición de migrantes) --- Ante política estatal de abandono los “migrantes con derechos” son tratados igual que otros sectores sociales empobrecidos: como marginales, olvidados y vulnerables

Procesos transnacionales y estado subnacional en una ciudad latinoamericana

usos y representaciones que los migrantes bolivianos otorgaron al Parque Indoamericano durante más de quince años les permitían:

- Expresar y efectuar vínculos con Bolivia,
- “incorporarse” a la CABA protagonizando la producción de uno de sus espacios.

Procesos transnacionales y estado subnacional en una ciudad latinoamericana

Políticas del GCBA en el parque entre 2004 y 2010: ordenan, acotan, impiden o sacan provecho de las prácticas efectuadas ---. El análisis etnográfico conduce a destacar:

- que existen políticas públicas que limitan las prácticas que realizan los migrantes internacionales en contextos urbanos, aún cuando ellas no focalicen en el hecho migratorio;
- el protagonismo sobre los procesos transnacionales que tienen las políticas implementadas por niveles estatales subnacionales, como el metropolitano.
- Importancia de reflexionar acerca de la gestión del Estado local en el estudio de los procesos transnacionales, especialmente cuando involucran a migrantes internacionales.

Muchas gracias