

# Fecundidad adolescente y pobreza en Argentina

---

Georgina Binstock  
Edith Alejandra Pantelides  
CENEP

# Presentación

---

- Tendencias de la fecundidad adolescente
  - Heterogeneidad regional
  - Características de los nacimientos de madres adol.
  - Educación y maternidad
  - Situación de pareja y maternidad
  - Vulnerabilidad social de las madres adolescentes
-

# Marco del trabajo

---

- Estudio sobre embarazo en la adolescencia solicitado por el Ministerio de Salud y Ambiente de la Nación a través del CONAPRIS (Comisión Nacional de Programas de Investigación Sanitaria), coordinado por Mónica Gogna que tuvo varios componentes. Entre ellos:
    - \* Diagnóstico sociodemográfico sobre la fecundidad adolescente en Argentina y sus jurisdicciones
    - \* Encuesta a puérperas (1645 entre 15 a 19 años) durante dos meses que dieron hijos a luz en maternidades públicas de 7 jurisdicciones (Chaco, Misiones, Salta, Catamarca, Tucumán, GBA, La Plata, y Rosario)
-

## Tendencias: Tasa de fecundidad adolescente precoz y tardía (por mil), 1960-2004

---

Año	10-14 años	15-19 años
1960	1.0	58.4
1970	1.9	65.5
1980	2.3	78.3
1991	1.9	69.9
2001	1.8	62.2

---

## Fecundidad adolescente tardía según localidad, 2001

---

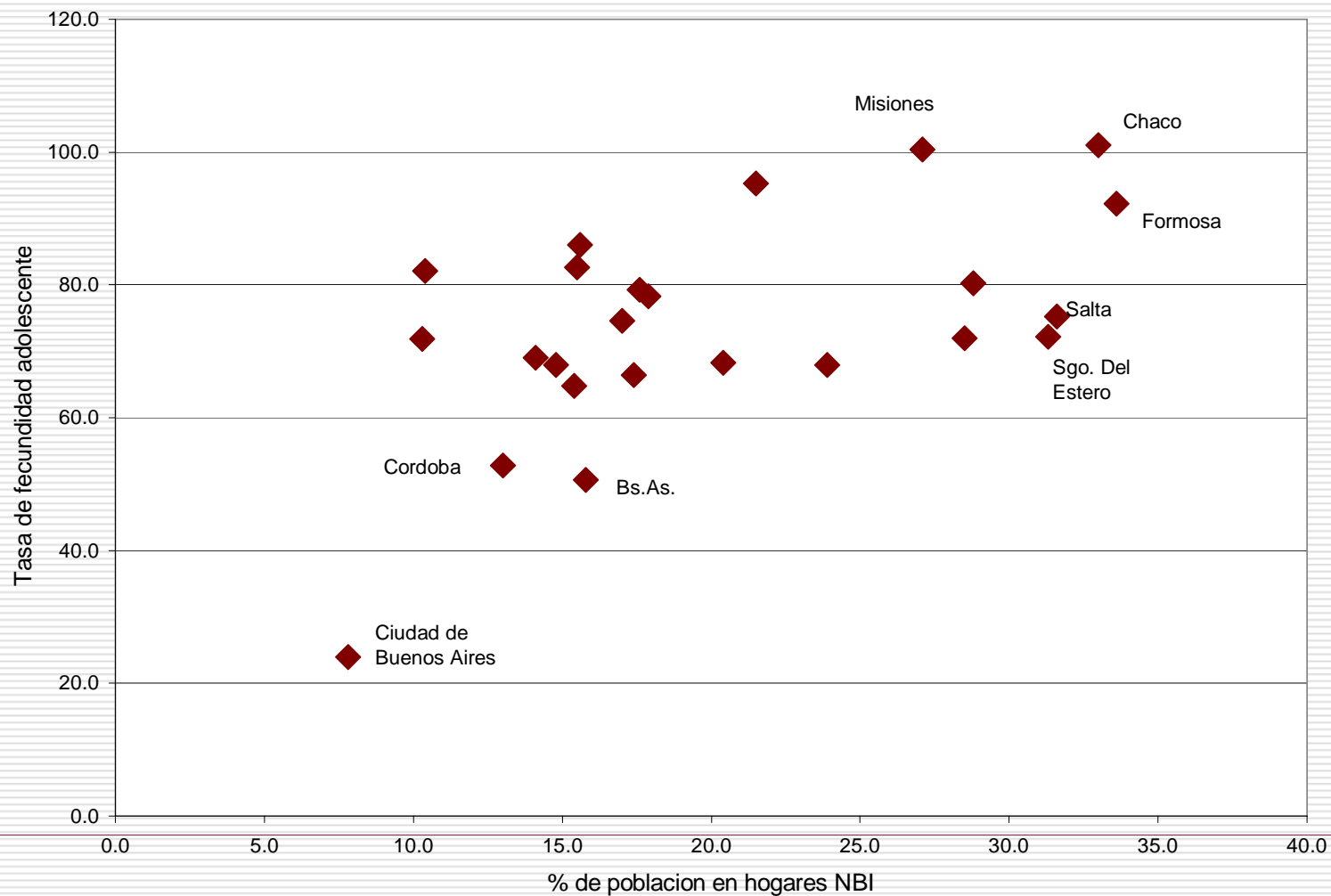
### Tasa de fecundidad de 15 - 19 años (por 1000)

---

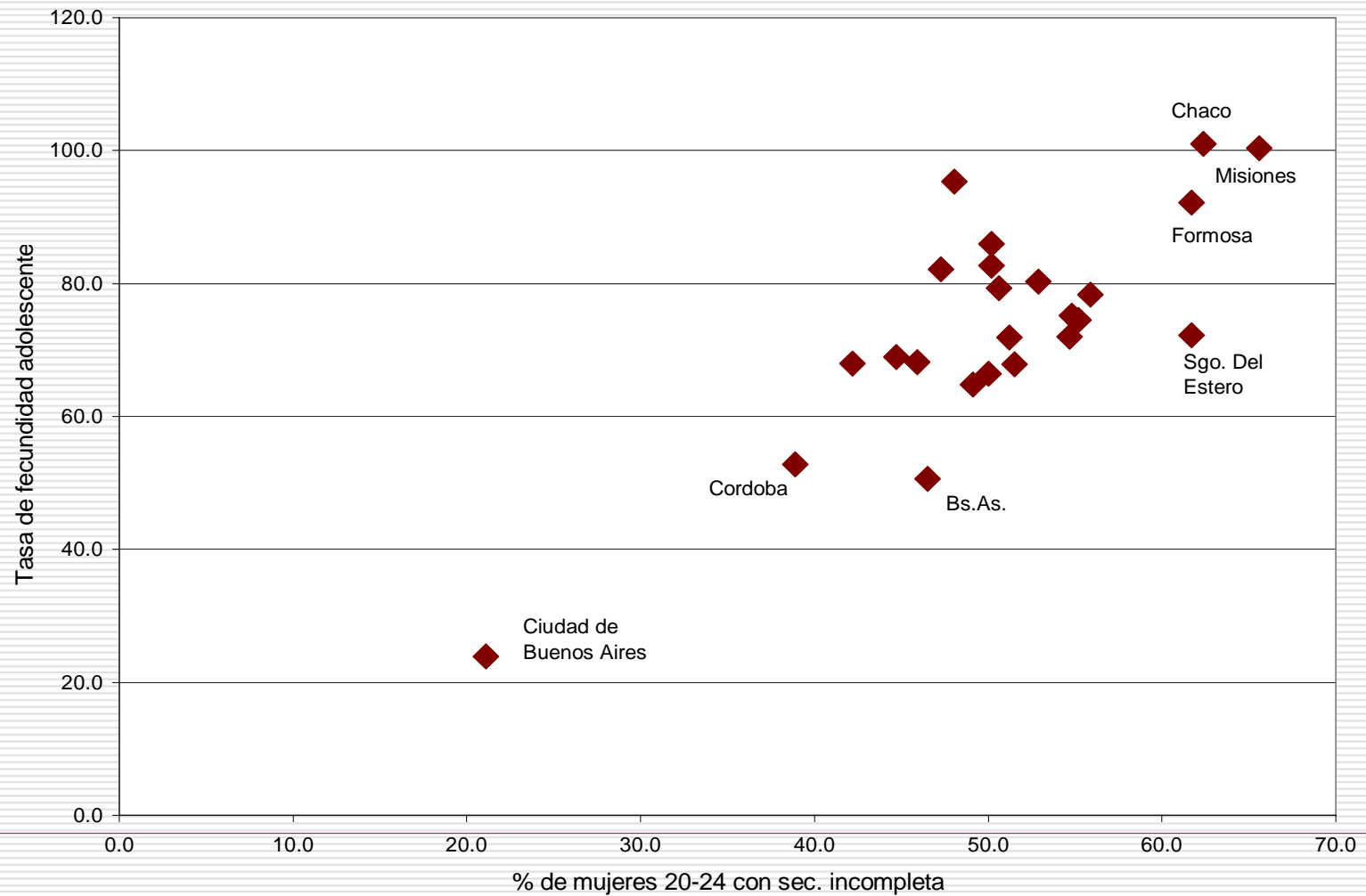
de 23.9 a 59.9	de 60.0 a 79.9	de 80.0 a 99.9	100.0 y más
Ciudad de Buenos Aires Prov. de Buenos Aires Córdoba	Corrientes Entre Ríos La Pampa La Rioja Mendoza Neuquén Río Negro Salta San Juan Santa Cruz Santa Fe Santiago del Estero Tierra del Fuego Tucumán	Catamarca Formosa San Luis	Chaco Misiones

---

# Tasa de fecundidad adolescente y % de población en hogares NBI por provincia, 2001



# Tasa de fecundidad adolescente y % de mujeres 20-24 con secundaria incompleta o menos por provincia, 2001



# ¿Cuánto representan y cuántos son los nacimientos de madres adolescentes?

---

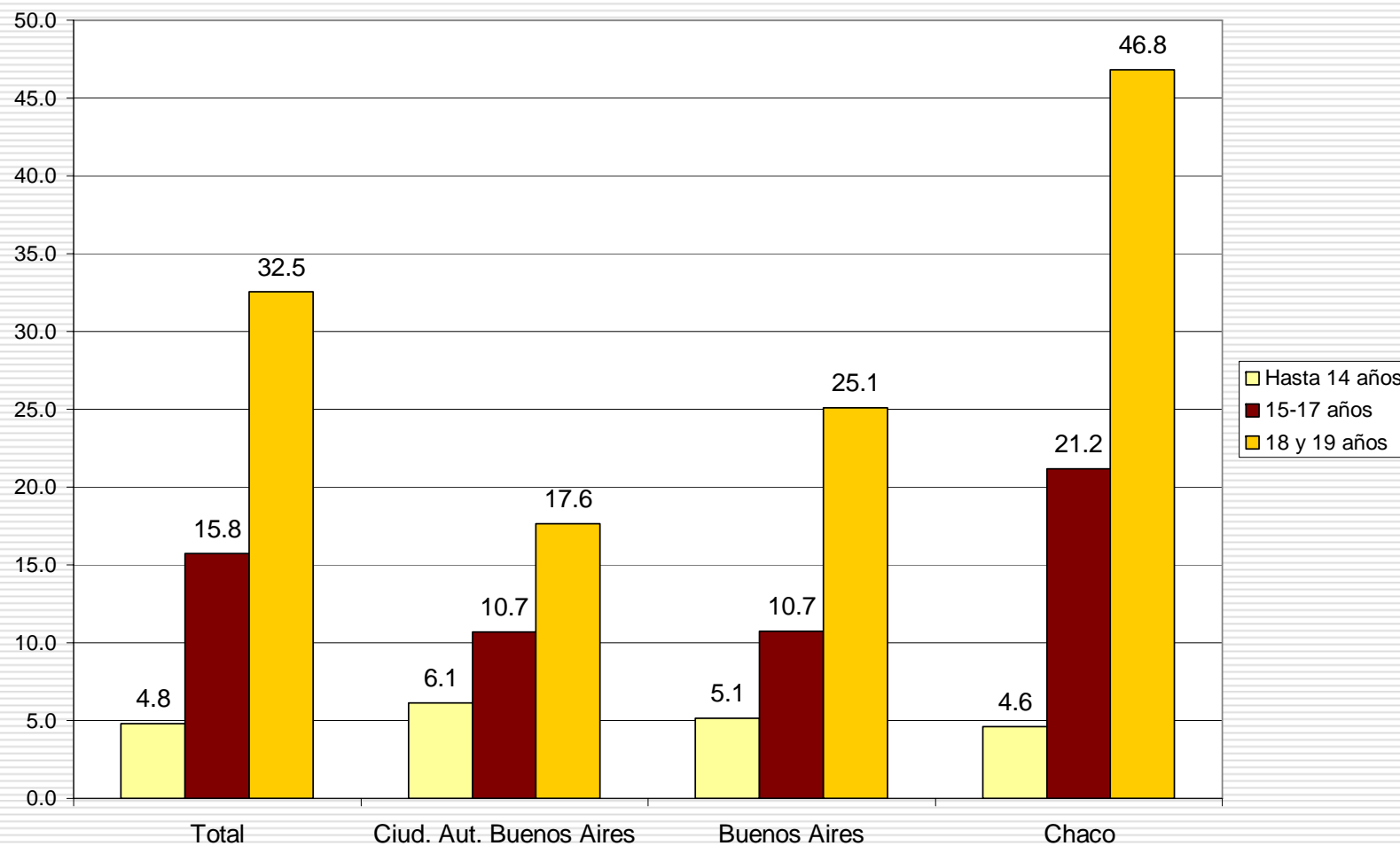
	% hijos de madres adolescentes	Número de hijos de madres adolescentes
Capital Federal	5,2	2213
Pcia. Buenos Aires	12,8	29863
Chaco	24,5	5283
País	14,8	100992

---

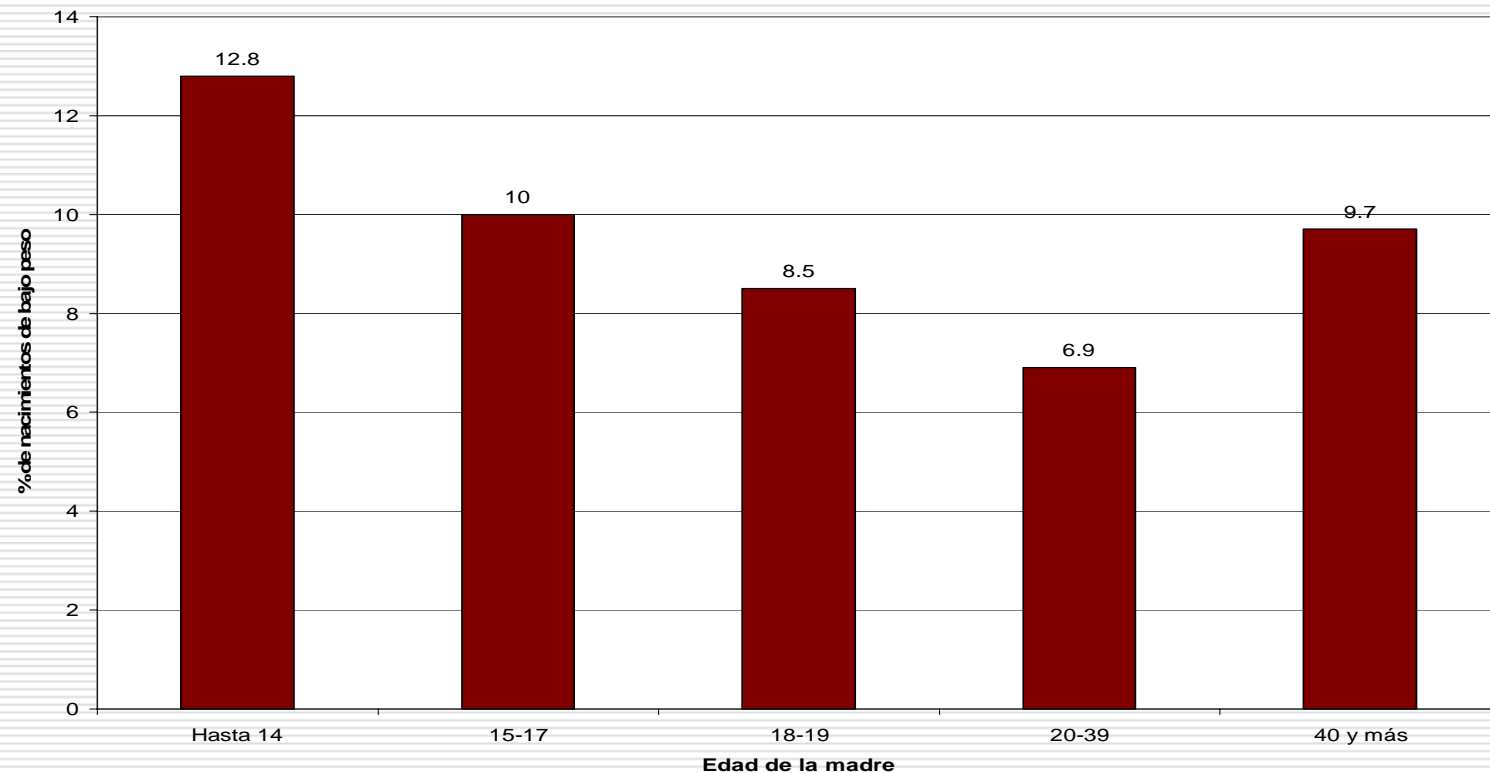


# Maternidad en la adolescencia: ¿experiencia repetida?

Madres adolescentes. Porcentaje de múltiparas



# Peso al nacimiento: las adolescentes tienen hijos de bajo peso?



- No hay diferencias si se controla por orden de nacimiento
- Resultados similares si se examina tiempo de gestación.

# Educación y maternidad

---

Proporción de madres por grupo de edad y  
máximo nivel educativo alcanzado, 2001

Máximo nivel educativo alcanzado	14 años	15 a 17 años	18 y 19 años
Primario incompleto	4,6	18,9	47,6
Primario completo	7,5	23,9	46,3
Secundario incompleto y más*	2,1	4,7	19,8
Secundario completo y más			7,1

\* En el total y en el grupo de 18 a 19 años incluye las madres con nivel sec. incompleto exclusivamente.

---

## ¿El aumento en los niveles educativos se refleja en los niveles de maternidad adolescente?

---

Nivel Educativo			% de madres	
	1980	2001	1980	2001
Nunca asistió	1.5	0.7	31.0	26.1
Primario	43.5	15.8	17.3	27.0
Secundario	50.8	75.0	4.1	7.5
Superior	4.2	8.5	1.5	3.2
Total	100.0	100.0	10.1	10.4

---

Fuente: Giusti y Pantelides (1981) y elaboracion propia en baso a tabulados CEN-01.

- Si los niveles observados en 1980 según nivel educativo se mantuvieran, pero con la composición del 2001, la proporción de madres hubiese sido del **6.5%**
-

## Abandono escolar y embarazo: ¿qué pasa primero?

---

- Limitaciones de los datos censales para discernir la relación causal entre abandono escolar y embarazo.
  - Resultados de la encuesta a puérperas (Gogna et. al., 2005): el **46%** habían abandonado la escuela previamente a quedar embarazada.
  - 4 de cada 10 que estudiaban continuaron haciéndolo
-

# Fecundidad y educación

Variables	Odds ratio
<b>Ciudad</b>	
<i>Gran Buenos Aires</i>	
Salta	2,415 <sup>a</sup>
Neuquén	1,463
Posadas	1,052
<b>Educación de la madre</b>	
Secundaria incompleta o menos	2,041 <sup>a</sup>
<i>Secundaria completa o más</i>	
<b>Tipo de baño en el hogar</b>	
Sin arrastre o letrina	2,184 <sup>a</sup>
<i>Baño con botón y arrastre de agua</i>	
<b>Asistencia a la escuela (tv)</b>	
<i>Asiste</i>	
No asiste	3,158 <sup>a</sup>
Person years	922
N	386
-2 LL (15 df)	615,148

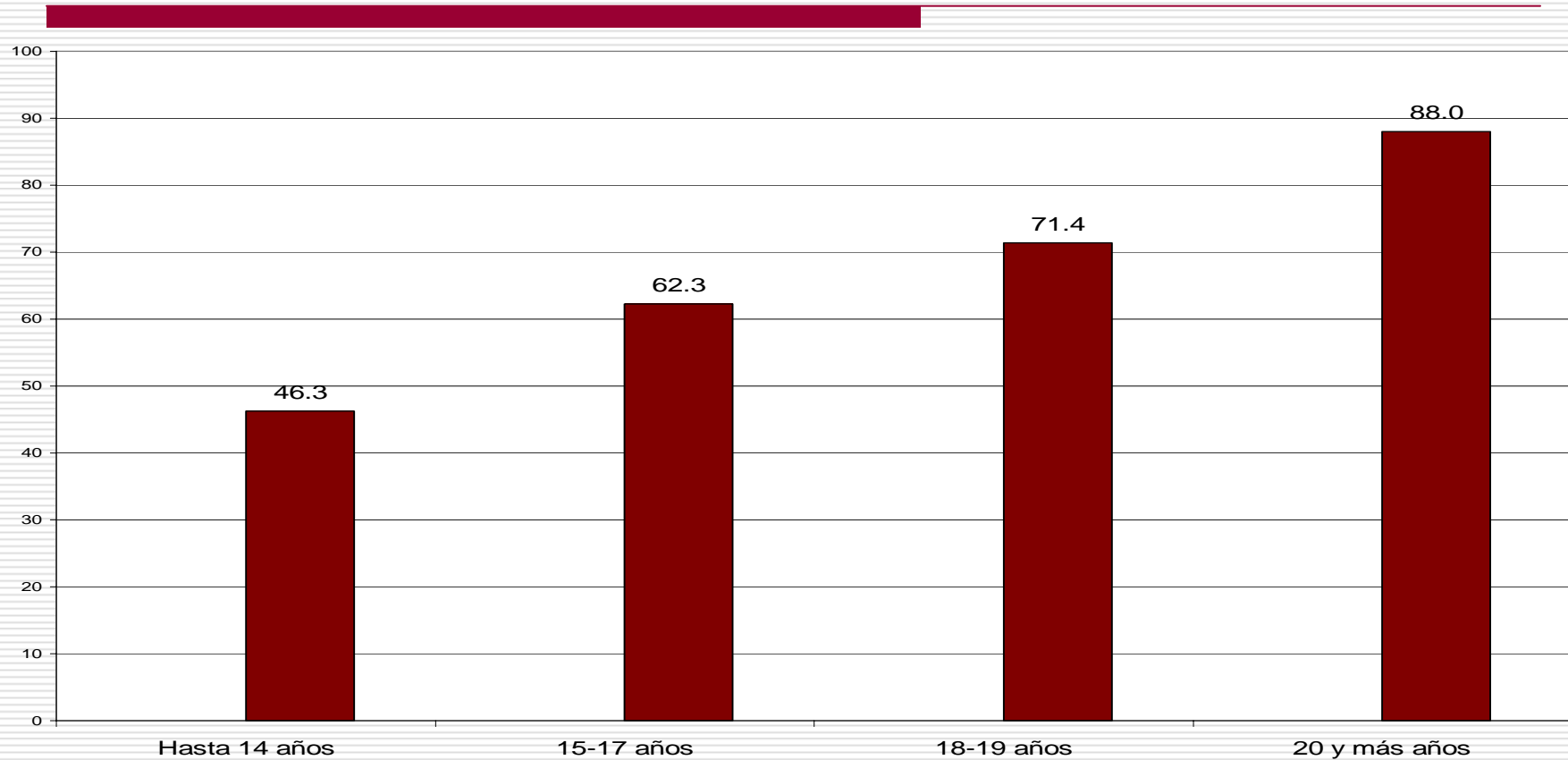
(tv) time variant , <sup>a</sup> p < .001

Controla por edad a la iniciación sexual (IS), años desde su IS, y experiencia de trabajo

Fuente: Binstock y Cerrutti (2006)

# ¿Las adolescentes tienen a sus hijos solas?

Proporción que convive en pareja al momento de inscribir su hijo, 2001



□ Varía por jurisdicciones (Ciudad de Buenos Aires con los niveles más altos y Catamarca con los más bajos).

# ¿Las uniones se forman por el embarazo?

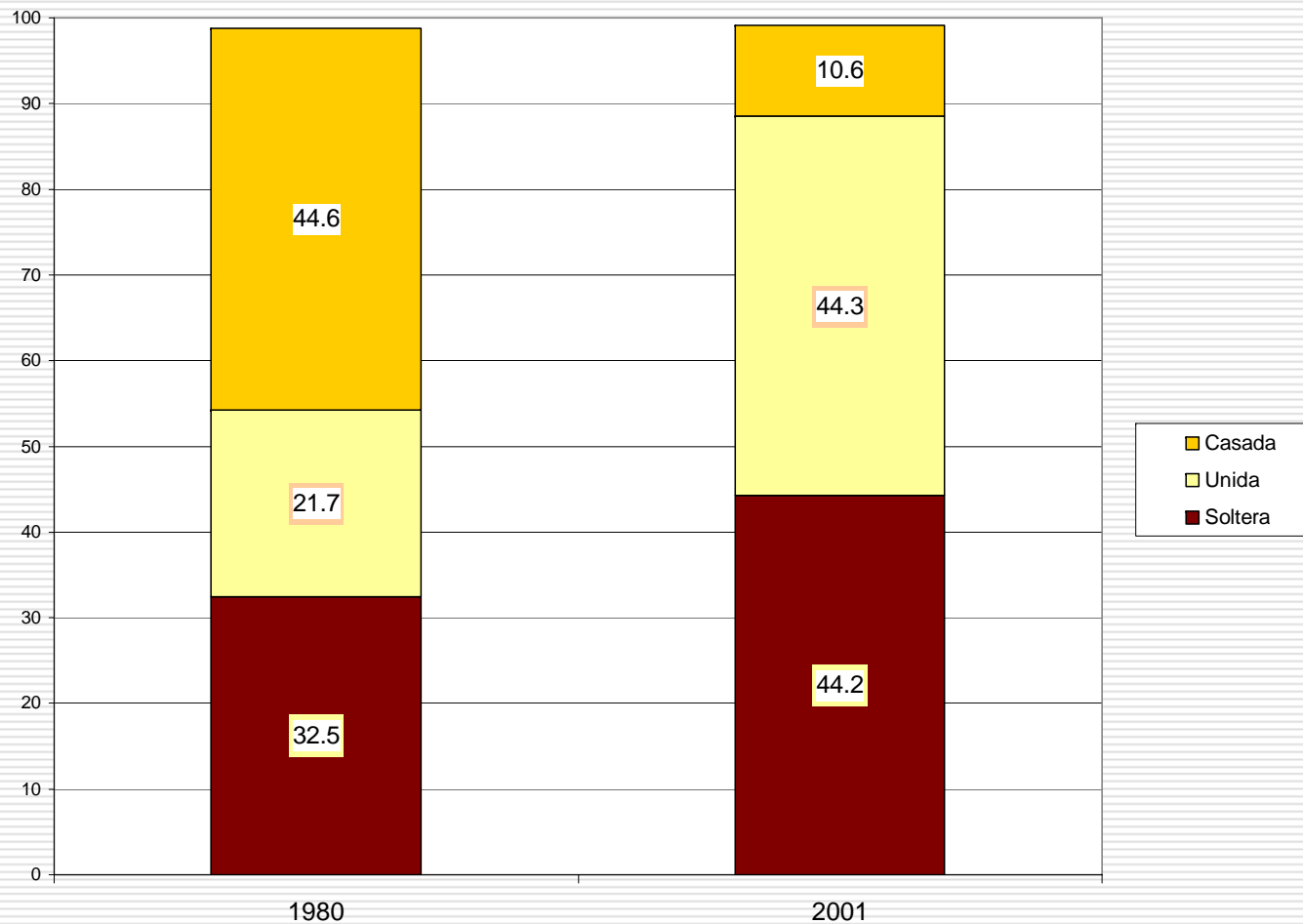
---

Resultados de encuesta a puérperas (Gogna et al, 2005)

- ❑ El 40% ya convivía con su pareja al momento de embarazarse
  - ❑ Hacia el nacimiento del hijo, dicha proporción aumenta al 62%
  - ❑ El resto, una proporción continúa en pareja no conviviente (21%), y 10% disolvió su relación
-



# Situación conyugal de las madres adolescentes según datos censales



Fuente: Giusti y Pantelides (1981) y Binstock y Pantelides (2005)

# ¿Los embarazos son deseados?

Resultados de encuesta a puérperas (Gogna et al, 2005)

---

- El 36% de las encuestadas buscó el embarazo
    - Más grandes (18-19);
    - Las que no estaban estudiando
    - Las que convivían en pareja
    - Y apenas algo mayor entre las que trabajaban
  - Del 64% restante:
    - 18% utilizó MAC (mayor entre las que asistían a la escuela)
    - 45% NO utilizó MAC
  - Motivos principales de no uso: pensaba que no se iba a embarazar, no esperaba tener relaciones en ese momento, problemas de acceso a métodos, no querían cuidarse.
-

## Vulnerabilidad de las madres adolescentes

---

- ❑ 25 % estudia (vs. 80% entre las que no son madres)
  - ❑ 35 % activas (vs. 21%). Las activas (sean o no madres) son mayoritariamente desocupadas (más entre las madres).
  - ❑ 27% tiene cobertura de salud (vs. 53% entre el total de adolescentes).
  - ❑ 50% vive en viviendas precarias (vs. 25% en el total de la población). Las más jóvenes muestran una leve mejor situación habitacional (que responde a que muchas continúan viviendo en sus hogares paternos).
-

# Comentarios finales

---

- ❑ Aunque las tendencias en la f.a. no son alarmantes, esto no significa sacar esta temática de la agenda de políticas sociales y de salud.
  - ❑ Más alta en las provincias más pobres y entre las mujeres con menor educación y quienes desertan del sistema educativo.
  - ❑ Una alta proporción de los embarazos no son buscados (y no se tiene en cuenta el aborto)
  - ❑ La maternidad en la adolescencia es una experiencia repetida, lo que indica intervalos intergenésicos cortos.
  - ❑ Las madres se encuentran en una situación de mayor vulnerabilidad (en cuanto a su cobertura de salud, situación habitacional).
  - ❑ Escasez de conocimiento sobre las consecuencias de la maternidad adolescente en el curso de vida de las propias mujeres (sus parejas) y sus hijos.
-