

Seminario Internacional

**Migraciones Internacionales,
Remesas y Desarrollo
Económico : El caso de
América Latina**

Andrés Solimano

Asesor Regional

CEPAL, Naciones Unidas

Santiago, 7 - 8 Agosto 2007

Contenidos

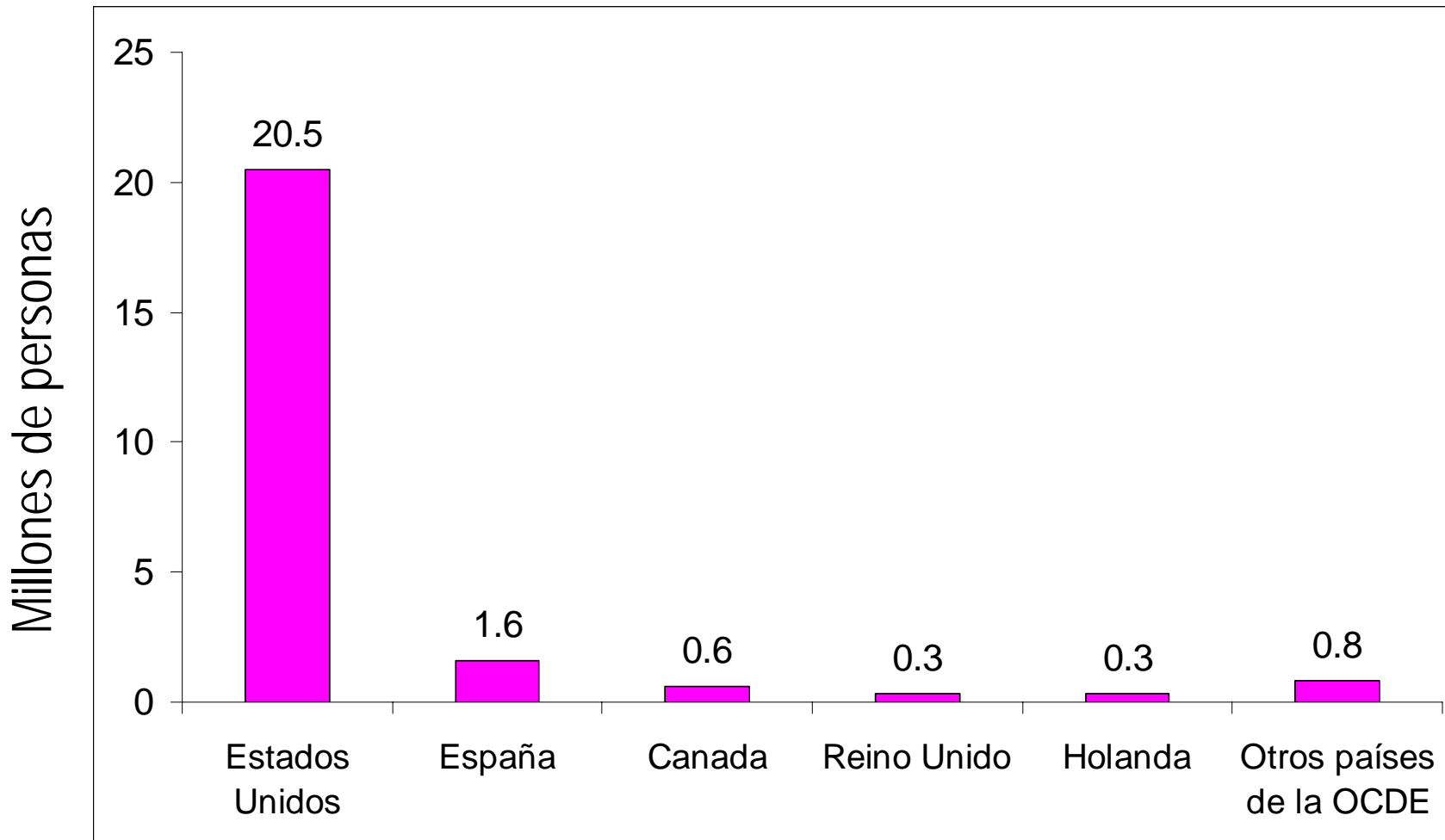
- A. Tendencias en los flujos migratorios de América Latina.
- B. Determinantes de las migraciones internacionales.
- C. Efectos de las migraciones sobre el crecimiento, la pobreza, la desigualdad y el bienestar.
- D. Remesas: Motivaciones y efectos.
- E. Conclusiones.

A. Tendencias de los flujos migratorios de América Latina

A. Tendencias de los flujos migratorios de América Latina

1. América Latina: de receptor (hasta los años 50) a expulsor.
2. Estados Unidos: principal receptor de inmigrantes latinoamericanos.
3. España: receptor creciente de inmigrantes.
4. Características socio-demográficas de los migrantes:
 - Elevada participación de migración femenina
 - Concentración en edades laboralmente más productivas
 - Mayor nivel de escolaridad respecto de compatriotas que no emigran
5. América Latina es un proveedor aun poco importante de capital humano en el área de tecnologías de información

Figura 1. Destino de los migrantes provenientes de América Latina y el Caribe (residentes en países de la OCDE) c.2000-2007



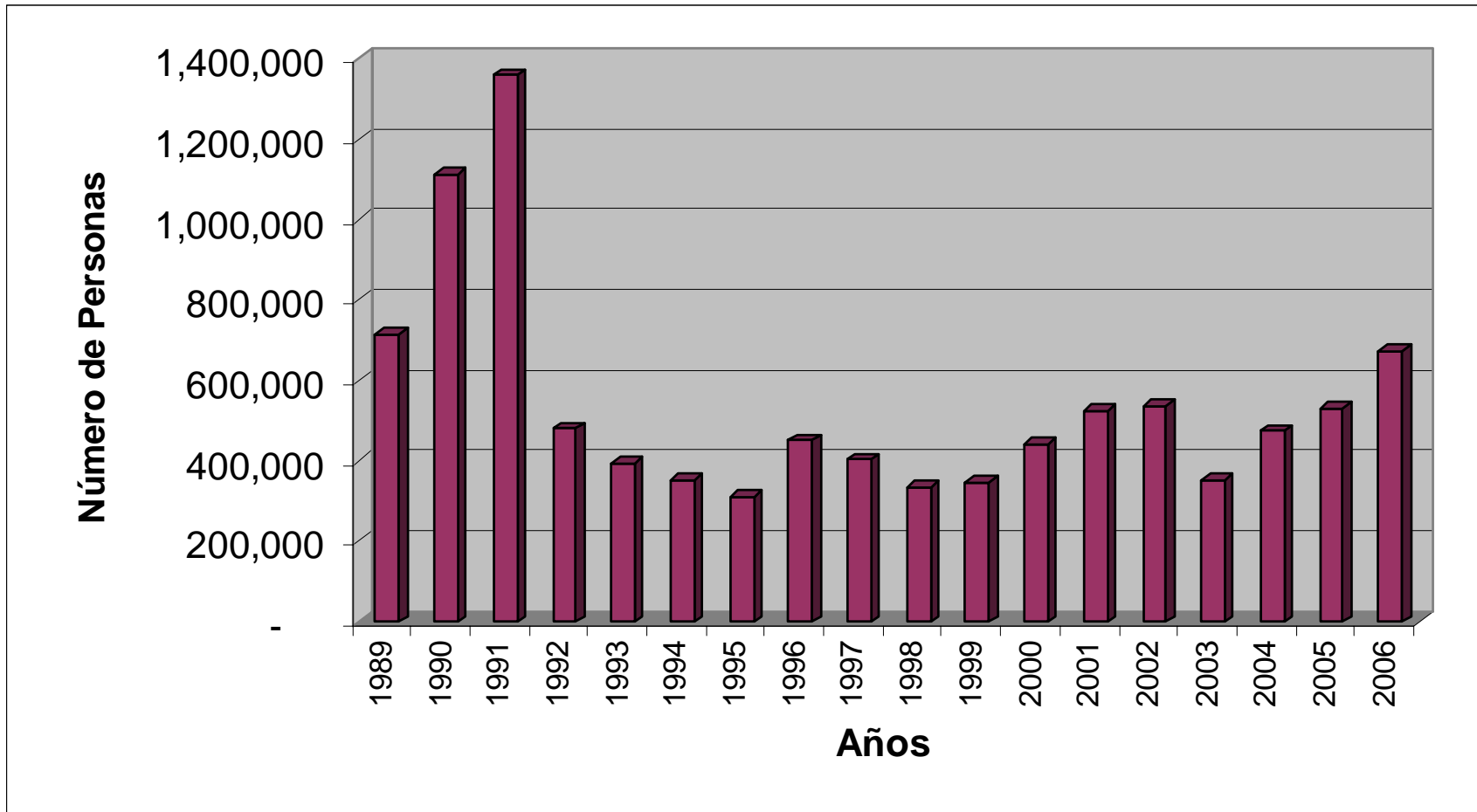
Fuente: OECD (2004), US Census Bureau (2000-2006), Observatorio permanente de la Inmigración, España.

Cuadro 1. España: Evolución del número de permisos de residencia para extranjeros (1992-2004).

Año	Total de Extranjeros Residentes	Extranjeros Provenientes de América Latina	Porcentaje de latinoamericanos sobre el total de residentes
1992	393 100	73 823	18.78
1993	430 422	81 470	18.93
1994	461 358	87 497	18.97
1995	499 773	92 642	18.54
1996	538 984	104 049	19.30
1997	609 813	112 064	18.30
1998	719 647	129 928	18.05
1999	801 329	149 298	18.63
2000	895 720	184 720	20.62
2001	1 109 060	283 778	25.59
2002	1 324 001	364 569	27.54
2003	1 647 011	514 485	31.24
2004	1 776 953	570 575	32.11

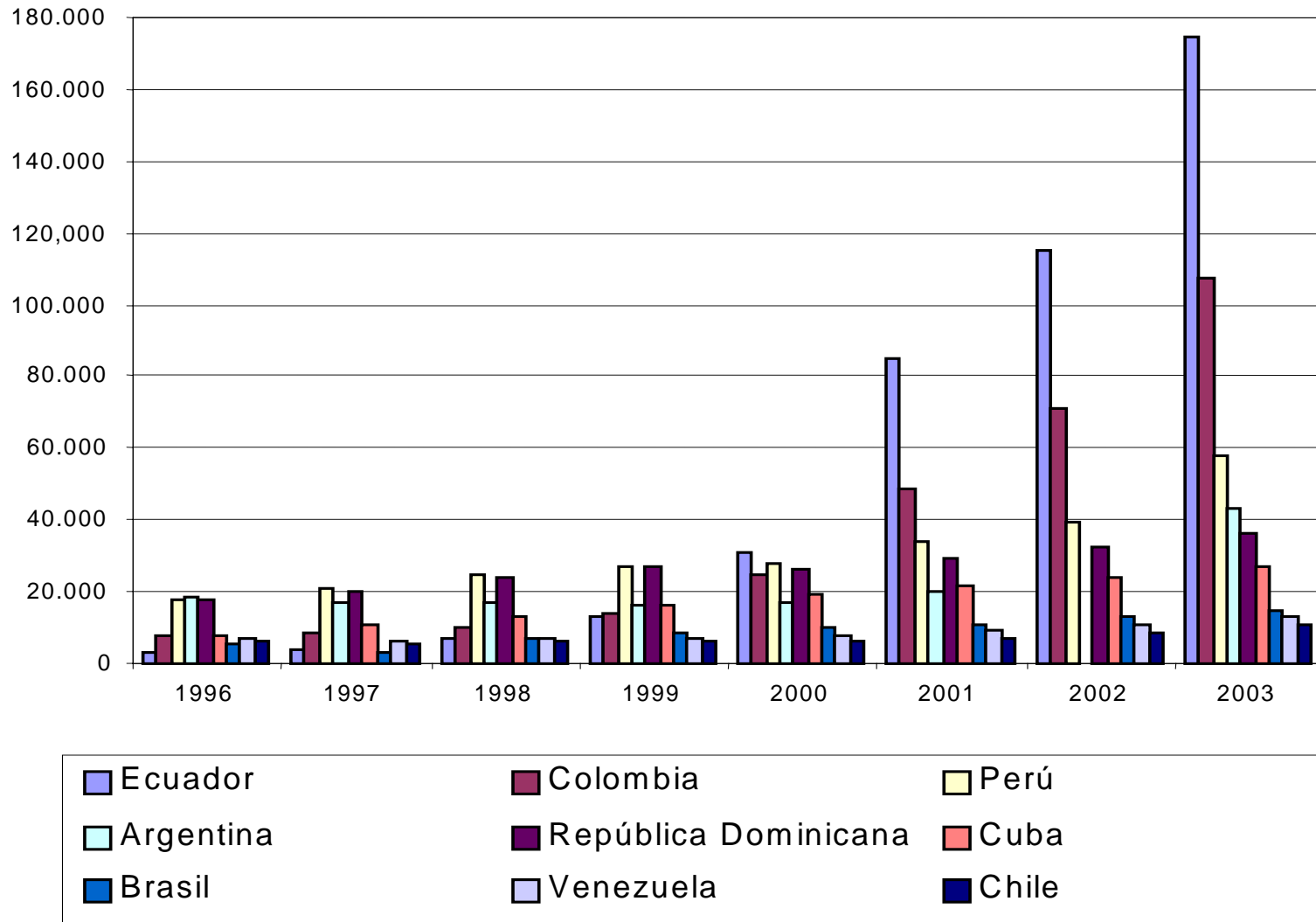
Fuente: Anuario Estadístico de Extranjería (1992-2004). Ministerio del Interior de España.

Figura 2. Inmigrantes Latinoamericanos Residentes (documentados) en Estados Unidos 1989-2006 (flujo anual)



Fuente: US Census Bureau

Figura 3. Latinoamericanos Residentes (documentados) en España 1996-2003



Fuente: Rodríguez (2004), basado en datos provenientes del Ministerio del Interior, España, 2003.

Cuadro 2. Visas H1-B otorgadas por Estados Unidos a inmigrantes calificados en tecnología de la información y computación (año fiscal 2002)

Región de origen	Visas H-1B entregadas		Visas relacionadas con áreas de información tecnológica y computacional		
	Total	Porcentaje	Total	Porcentaje del total de visas H-1B	Porcentaje en el sector de tecnologías de la información
América del Sur	12 732	6.4	1 500	11.8	2.0
Asia	127 625	64.6	62 121	48.7	82.7
África	5 994	3.0	1 308	21.8	1.7
Europa	30 840	15.6	5 901	19.1	7.9
Otros	20 346	10.3	4 284	21.1	5.7
Todos los países	197 537	100.0	75 114	...	100.0

Fuente: Barrere, Luchilo y Raffo (2004).

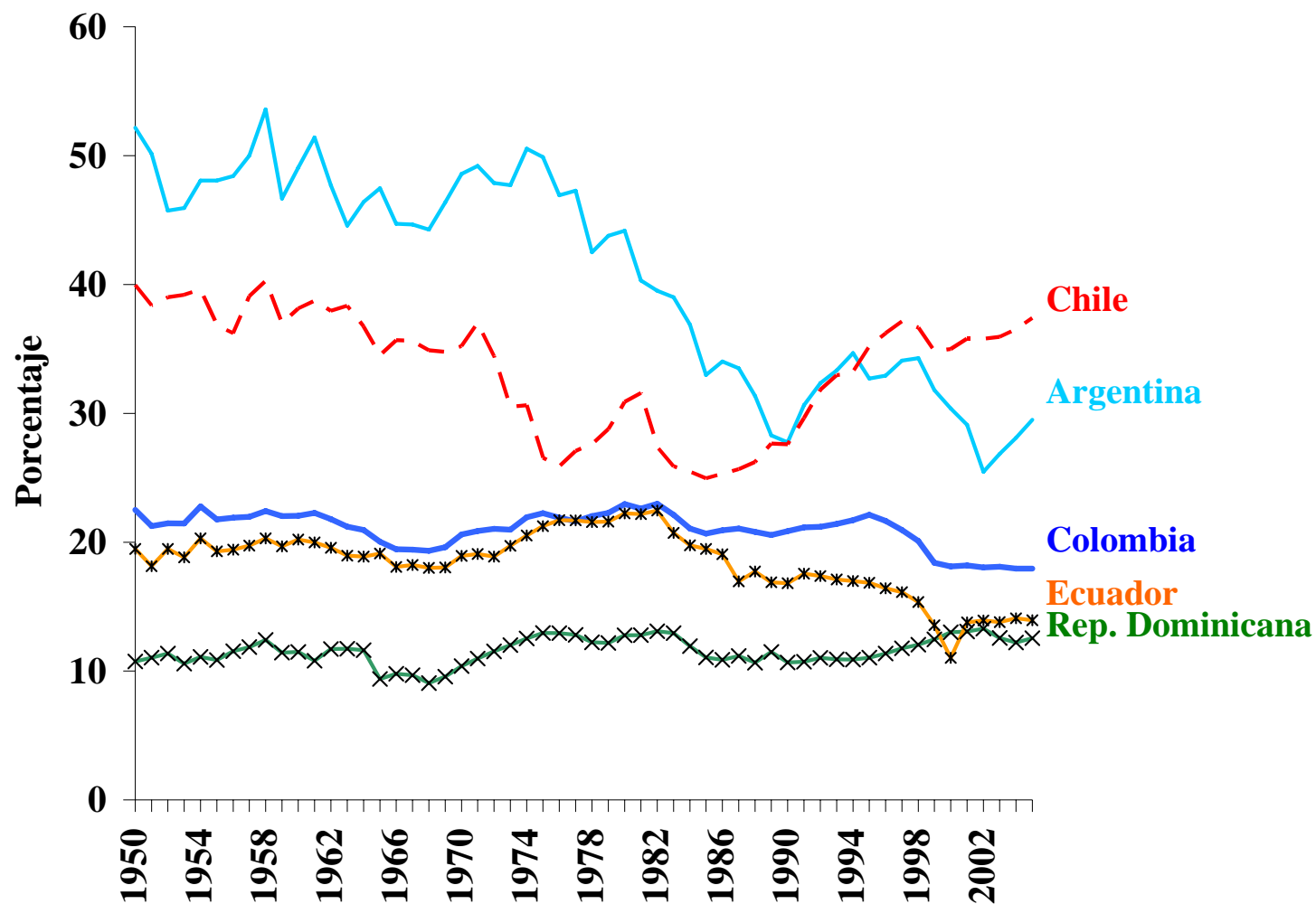
B. Determinantes de las migraciones internacionales

B. Determinantes de las migraciones internacionales

1. Brechas de desarrollo entre los países medidos por diferenciales en el PIB per capita. Brecha salarial.
2. Crisis y ciclos macroeconómicos.
3. Determinantes del mercado laboral: desempleo, salarios e informalidad.
4. Costos de migrar.
5. Redes sociales y diásporas.
6. Crisis políticas y cambios de regímenes políticos.
7. Políticas migratorias.

Brecha de Ingreso per Capita:

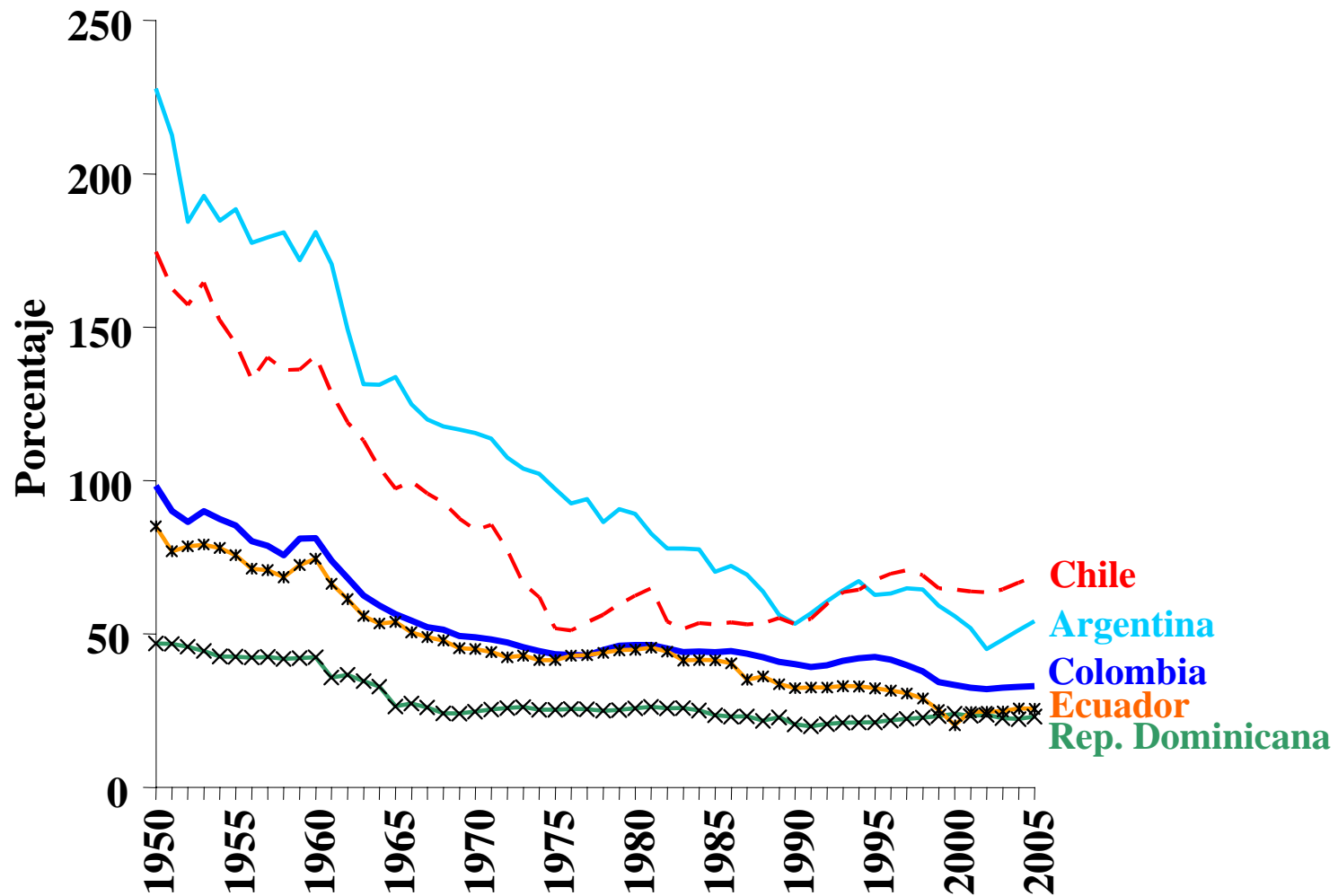
Figura 4. PIB per capita de países seleccionados de América Latina como porcentaje del PIB per capita de Estados Unidos, 1950-2005



Fuente: Cuadro 1.

Brecha de Ingreso per Capita:

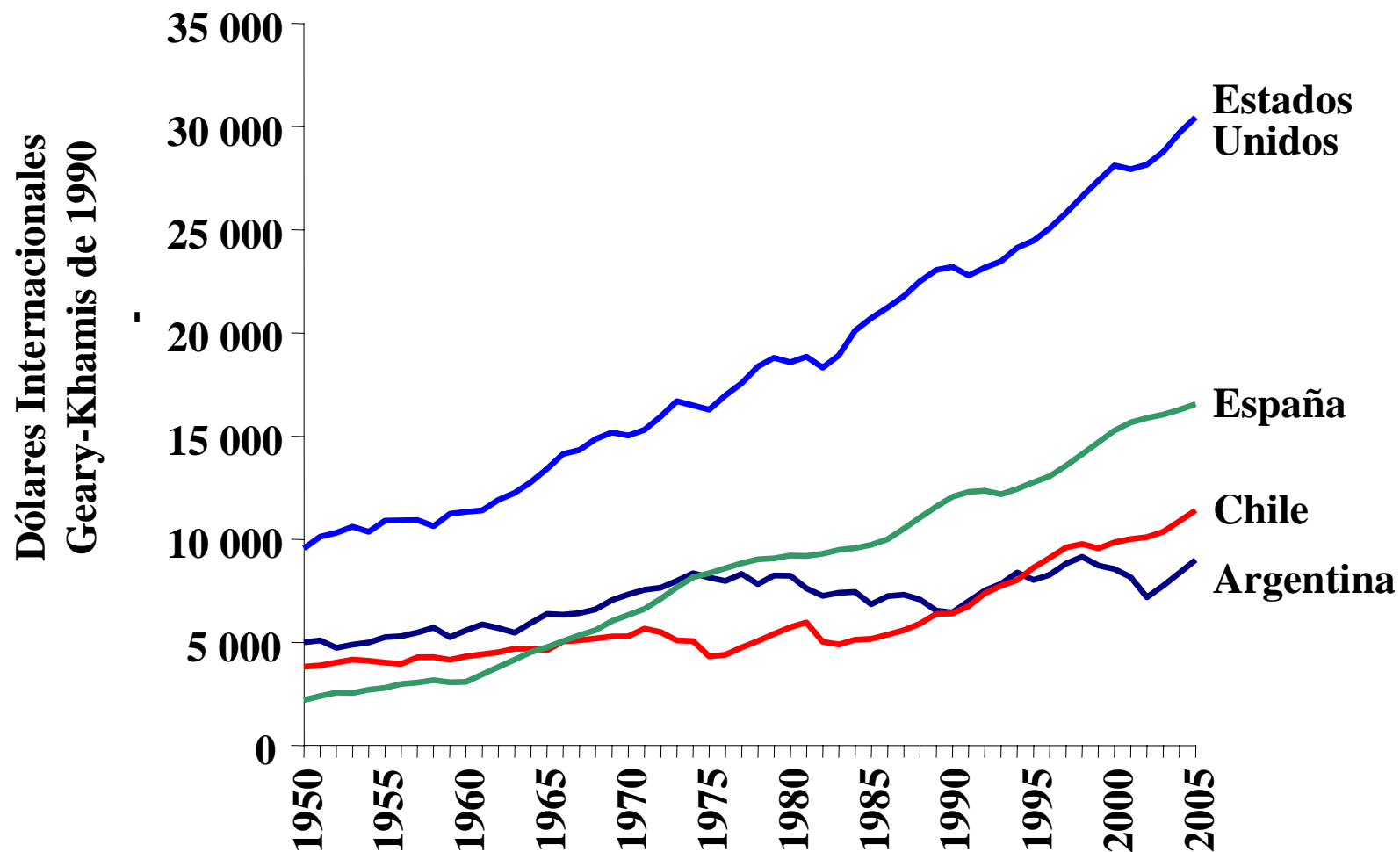
Figura 5. PIB per capita de países seleccionados de América Latina como porcentaje del PIB per capita de España, 1950-2005



Fuente: Cuadro 1.

Brecha de Ingreso per Capita (I):

Figura 6. Evolución del PIB per capita de los principales países de destino de los emigrantes chilenos y de Chile, 1950-2005

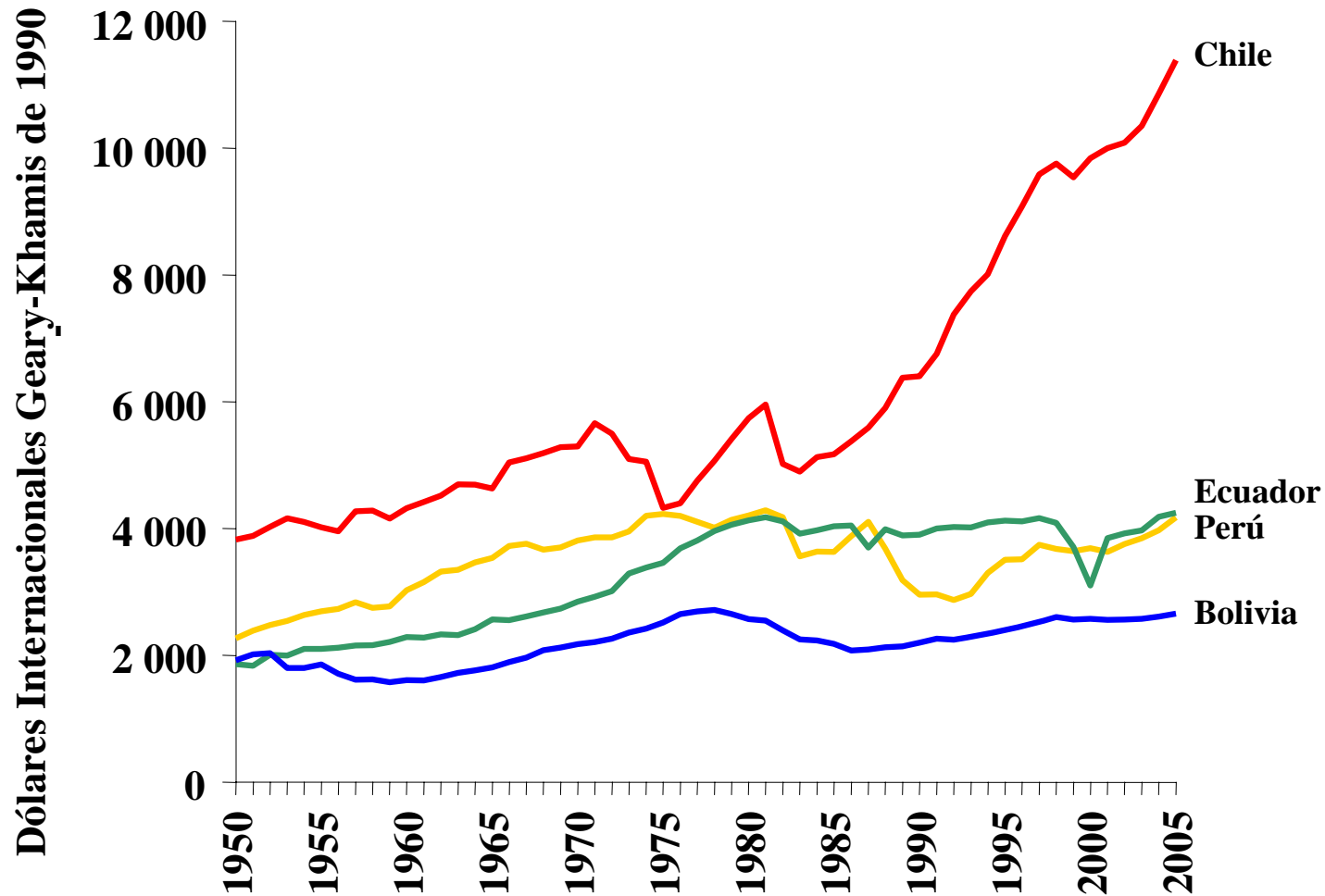


* Medido en dólares internacionales constantes Geary-Khamis de 1990.

Fuente: Cuadro 1.

Brecha de Ingreso per Capita (II):

Figura 7. Evolución del PIB per capita de los principales países de destino de los inmigrantes hacia Chile y de Chile, 1950-2005



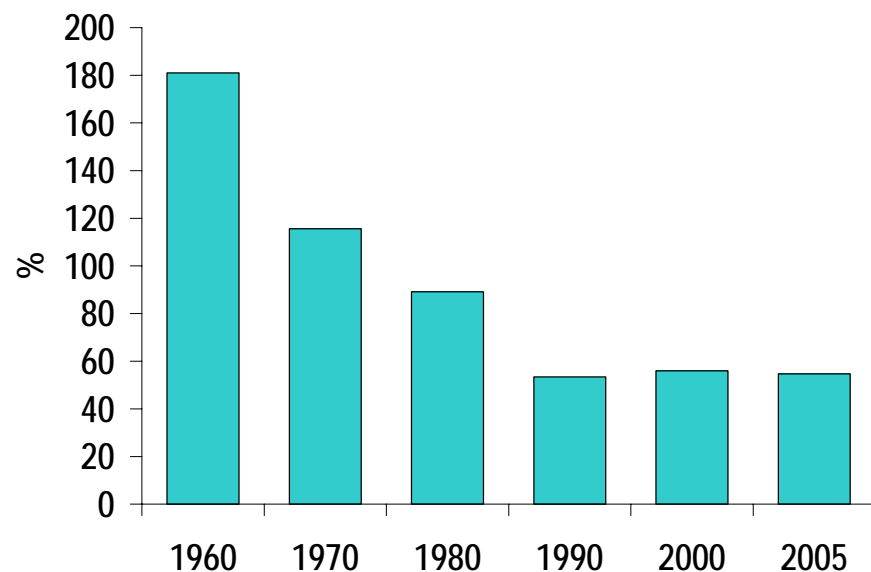
* Medido en dólares internacionales constantes Geary-Khamis de 1990.

Fuente: Cuadro 1.

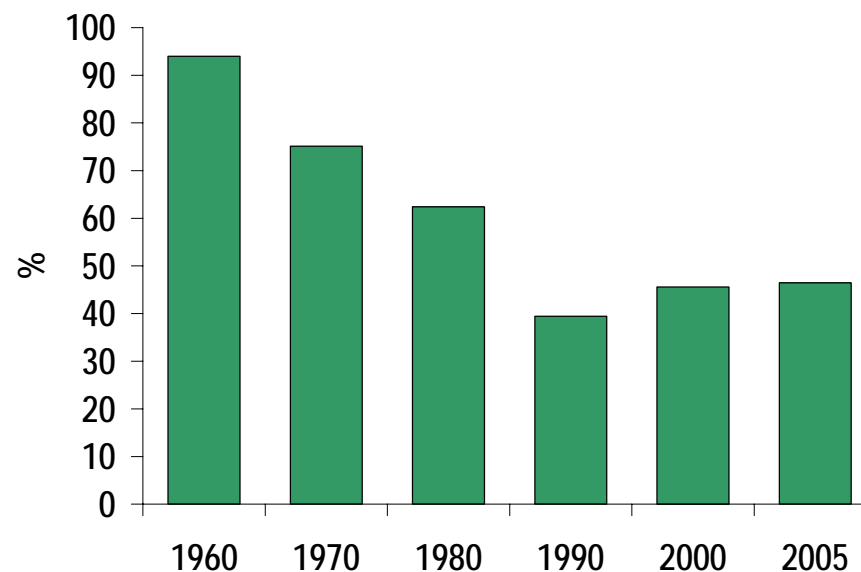
Brechas de Ingreso per Capita (III):

Figura 8. Razón de PIB per capita de Argentina respecto de España e Italia, 1960-2005

PIB per capita* de Argentina respecto de España, 1960-2005



PIB per capita* de Argentina respecto de Italia, 1960-2005



* Medidos en dólares internacionales constantes Geary-Khamis de 1990.

Fuentes:

1960-2001: Maddison.

2002-2005: Banco Mundial (WDI indicators).

Ciclos Económicos en Países de Origen

Cuadro 3. Crisis de crecimiento en países seleccionados de América Latina y países de referencia, 1961-2005

	Número de años con tasas de crecimiento del PIB per capita negativas				Porcentaje de crisis en el periodo 1961-2005
	1961-1980	1981-2005	1990-2005	1960-2005	
Argentina	7	11	6	18	39.1
Bolivia	6	9	3	15	32.6
Brasil	1	11	7	12	26.1
Chile	4	3	1	7	15.2
Colombia	3	5	3	8	17.4
Costa Rica	3	7	4	10	21.7
Ecuador	4	8	4	12	26.1
México	0	8	3	8	17.4
Perú	4	9	5	13	28.3
Rep. Dominicana	4	6	3	10	21.7
Uruguay	6	9	6	15	32.6
Venezuela	11	13	7	24	52.2
<i>Promedio</i>	<i>4.4</i>	<i>8.3</i>	<i>4.3</i>	<i>12.7</i>	<i>27.5</i>
Corea	2	1	1	3	6.5
España	2	2	1	4	8.7
Filipinas	0	8	5	8	17.4
Irlanda	1	2	0	3	6.5
Tailandia	0	2	2	2	4.3
Turquía *	3	6	4	9	19.6
<i>Promedio</i>	<i>1.3</i>	<i>3.5</i>	<i>2.2</i>	<i>4.8</i>	<i>10.5</i>

* La serie del PIB per capita de Turquía comienza en 1968.

Fuente: Elaboración propia con datos del Banco Mundial, WDI online database (2006).

Regimen Político y Migraciones

Cuadro 4. Países seleccionados de América Latina, 1960-2005

País	Década	Presidentes Constitucionales en la década	Presidentes de Facto en la década	Porcentaje de regimenes Semi y No-democráticos en la década **
Argentina	1960-1969	3	1	35.0
	1970-1979	4	4	32.5
	1980-1989	2	4	34.9
	1990-1999	3	0	0.0
	2000-2006	4	0	0.0
Chile	1960-1969	2	0	0.0
	1970-1979	1	1	65.0
	1980-1989	0	1	100.0
	1990-1999	2	0	0.0
	2000-2006	2	0	0.0
Colombia	1960-1969	3	0	0.0
	1970-1979	4	0	0.0
	1980-1989	3	0	0.0
	1990-1999	4	0	0.0
	2000-2006	2	0	0.0
Ecuador	1960-1969	5	2	42.5
	1970-1979	2	2	65.0
	1980-1989	4	0	0.0
	1990-1999	5	0	0.0
	2000-2006	4	0	0.0
República Dominicana	1960-1969	9	5	21.8
	1970-1979	2	0	0.0
	1980-1989	4	0	0.0
	1990-1999	2	0	0.0
	2000-2006	3	0	0.0

* Para cada década se contabiliza el número de presidentes en ejercicio.

** En "democracia" las autoridades son elegidas por voto universal y bajo el respeto de las libertades civiles y derechos políticos. En los regimenes "no democráticos" las autoridades políticas acceden al poder por medios extraconstitucionales. En los regimenes "semi democráticos" se producen interrupciones del normal funcionamiento de la democracia. Estos puede ser "autogolpes" de Estado, por ejemplo, disolución del Congreso, restricciones a la libertad de prensa y derechos civiles.

Fuente: Solimano y Tokman (2006) y elaboración propia.

C. Efectos de las migraciones sobre el crecimiento, la pobreza, la desigualdad y el bienestar

C. Efectos de las migraciones sobre el crecimiento, la pobreza, la desigualdad y el bienestar

1. Migración y crecimiento.
2. Efectos sobre la pobreza.
3. Efectos distributivos y de bienestar

1. Migración y crecimiento

En el país de origen/destino:

- Efecto sobre el PIB del país de origen/destino depende de si el emigrante deja/llega a un sector de baja o alta productividad.
- Posibles externalidades de la migración (más relevante para migrantes calificados).
- Efecto de la migración sobre salarios reales, costos de producción, utilidades e inversión.
- Efectos sobre el ahorro nacional (caso de las remesas).

2. Efectos sobre el mercado laboral y la pobreza

- Efecto sobre el salario real en el país de *destino*.
 - Evidencia de Borjas (2003) para EEUU muestra disminución de 3.2% del salario real promedio por hora asociado a un aumento de la fuerza laboral de 11% por inmigración.
 - Este efecto disminuye a medida que aumenta el nivel de educación del inmigrante.
 - En el país de *origen* se reduce la oferta laboral y aumenta el salario real.
 - La movilidad internacional de trabajadores induce convergencia de salarios reales entre países.

2. Efectos sobre el mercado laboral y la pobreza (continuación)

- Efecto sobre pobreza en el país de origen.
 - Depende de efectos sobre el mercado laboral.
 - Efecto sobre crecimiento agregado.
 - Efecto de llegada de remesas.

3. Efectos distributivos y de bienestar

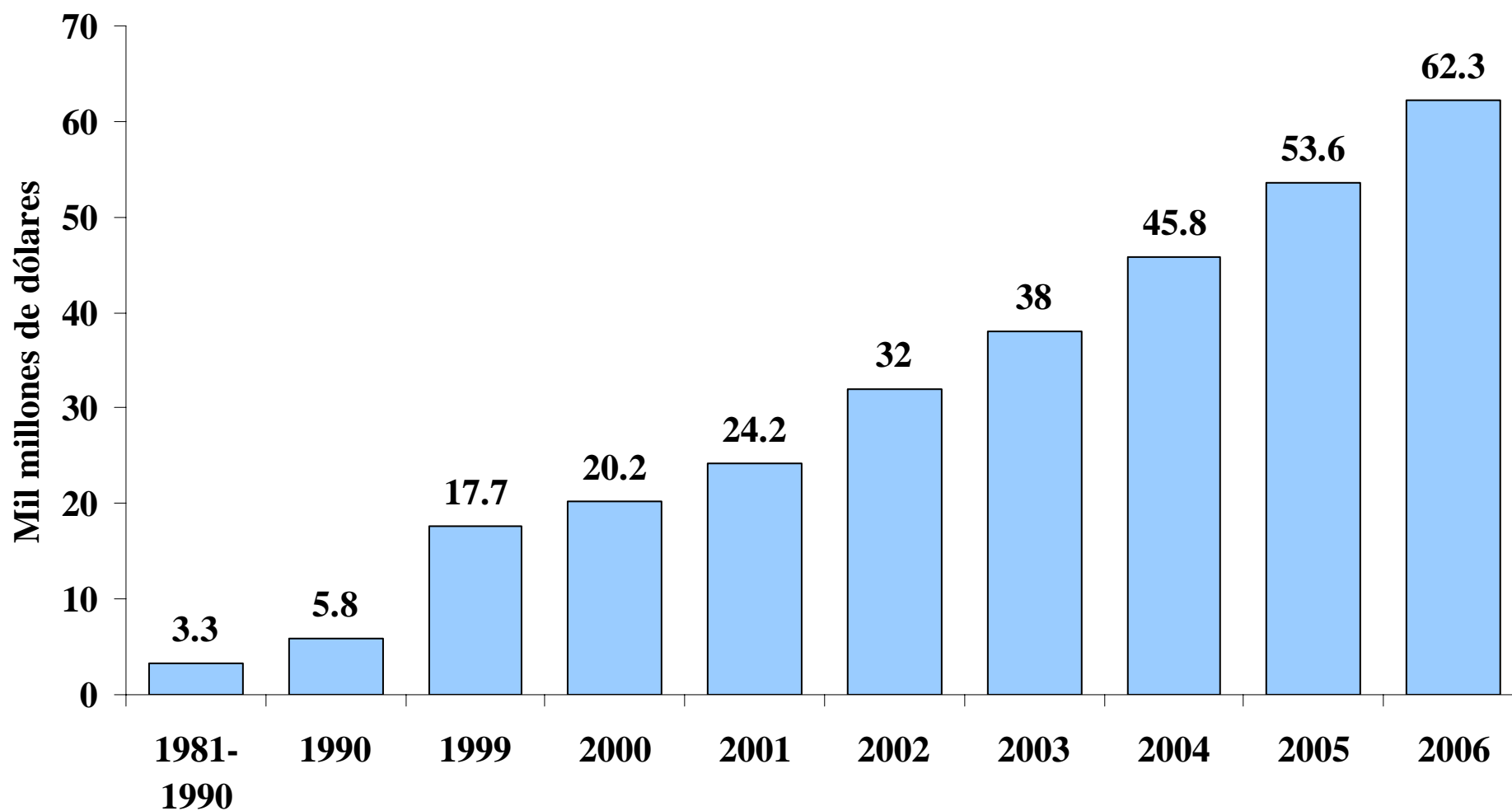
- Gana el inmigrante que va a trabajar al país de salarios e ingreso per capita más altos.
- Gana el empresario y familias que contratan inmigrantes (efecto de reducción de costo laboral).
- Pierde el trabajador local de calificaciones similares al migrante.
- El efecto fiscal es incierto.
- Borjas (2006) estima para Estados Unidos una ganancia anual de los inmigrantes de aproximadamente US\$ 80 por persona nacida en el país.
- El ingreso mundial puede aumentar sustancialmente con inmigración irrestricta.

D. Remesas: Motivaciones y efectos.

D. Remesas: Motivaciones y efectos.

1. Contrapartida financiera del flujo de personas.
2. Motivos para enviar remesas:
 - Altruismo
 - Auto-interés
 - Contratos familiares implícitos
 - Diversificación de portafolio del emigrante
3. Costos de enviar remesas:
 - Cargos directos
 - Valuación cambiaria
4. Uso de las remesas: consumo, ahorro e inversión

**Figura 9. Remesas hacia América Latina y el Caribe, 1981-2006
(mil millones de US\$)**



Fuente: Univ. Internacional de la Florida (FIU), Programa de Remesas y BID.

Cuadro 5. Remesas hacia países seleccionados de América Latina y el Caribe, 2001 – 2006 (Millones de US\$)

	2001	2002	2003	2004	2005	2006
Argentina	100	184	225	270	780	850
Belice	42	38	73	77	81	93
Bolivia	103	104	340	422	860	1 030
Brasil	2 600	4 600	5 200	5 624	6 411	7 373
Colombia	1 756	2 431	3 067	3 857	4 126	4 200
Costa Rica	80	135	306	320	362	520
Cuba	930	1 265	1 296
Ecuador	1 430	1 575	1 657	1 740	2 005	2 900
El Salvador	1 911	2 206	2 316	2 548	2 830	3 316
Guatemala	584	1 690	2 106	2 681	2 993	3 610
Guyana	90	119	137	143	270	270
Haití	810	932	978	1 026	1 077	1 650
Honduras	460	770	862	1 134	1 763	2 359
Jamaica	968	1 229	1 426	1 497	1 651	1 770
México	8 895	10 502	13 266	16 613	20 034	23 053
Nicaragua	660	759	788	810	850	950
Panamá	220	231	254	292
Paraguay	506	550	650
Perú	930	1 265	1 295	1 360	2 495	2 869
República Dominicana	1 807	2 112	2 217	2 438	2 682	2 900
Suriname	50	55	102
Trinidad y Tobago	41	59	88	93	97	110
Uruguay	42	105	110	115
Venezuela	136	225	247	259	272	300

Fuente: Elaboración propia basada en datos provenientes de Orozco (2004) y FOMIN (2006).

Cuadro 6. Remesas hacia América Latina y el Caribe Año 2002

País	Como % del PIB	Como % de las exportaciones
Haití	33	333
Nicaragua	29	127
Jamaica	23	117
El Salvador	18	71
Honduras	16	61
Guyana	16	24
República Dominicana	11	43
Guatemala	9	76
Ecuador	7	31
México	3	6
Colombia	2	20
Perú	2	15
Brasil	1	8
Bolivia	1	8
Costa Rica	1	4
Venezuela, RB	0	1
Cuba	...	83

Fuente: Orozco (2004).

Cuadro 7. Uso del Ingreso por Remesas (en porcentajes)

Tipo de Gasto	Guatemala	Honduras	El Salvador	México	Ecuador
Gastos corrientes (hipoteca, renta, alimentación, etc.)	68	77	84	70	60
Ahorros	11	4	4	7	8
Inversión Empresarial	10	4	4	1	8
Educación	7	10	4	6	2
Otros ítems	3	3	2	3	18
Propiedad de la compra	1	2	1	1	4
No sabe/No responde	0	0	2	11	1
Total	100	100	100	100	100

Fuente: Orozco (2004).

E. Conclusiones.

Referencias bibliográficas

- Barrere, R., L. Luchilo y J. Raffo (2004), *Highly Skilled Labor and International Mobility in South America*, STI. Documento de trabajo 2004/10, OCDE.
- Borjas, G.J. (2006), *The Economic Impact of Immigration*, presentation made at Harvard University, September.
- Freeman, R. (2006), "People Flows in Globalization", *NBER Working Paper* 12315, June.
- Lucas, R. (2005), "Poverty, Inequality and the Social Impacts of Migration", chapter 3 in R.E.B. Lucas editor, *International Migration and Economic Development. Lessons from Low-Income Countries*, Edward Elgar Publishers.
- Maddison, A. (2003), *The World Economy: Historical Statistics*, OCDE.
- OECD (2004), *Trends in International Migration, Annual Report 2004 Edition*.
- Solimano, A. (2006a), "Mobilizing Talent for Global Development", *Policy Brief*, UNU-WIDER #7.
- Solimano, A. (2006b), "The international mobility of talent and its impact on global development: an overview", *Serie Macroeconomía del Desarrollo* #52, August.
- Solimano, A. y V. Tokman (2006), "Migraciones internacionales en un contexto de crecimiento económico. El caso de Chile", *Serie Macroeconomía del Desarrollo* #54, Septiembre.
- Williamson, J. (1997), "Globalization and Inequality. Past and Present", *The World Bank Research Observer*, Vol 12(2).

Seminario Internacional

Migraciones Internacionales, Remesas y Desarrollo Económico: El caso de América Latina

Fin

Andrés Solimano

Asesor Regional

CEPAL, Naciones Unidas

Santiago, 7-8 Agosto de 2007