

Seminario
“ABORDAJES PARA LA SALIDA DE LA POBREZA EN AMÉRICA LATINA Y
REPÚBLICA DOMINICANA”

Santo Domingo, 16 de junio de 2015

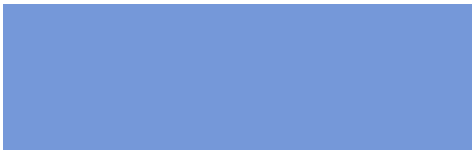
***SUPERACIÓN DE LA POBREZA EN AMÉRICA LATINA.
Variables y políticas relevantes.***



Rodrigo Martínez

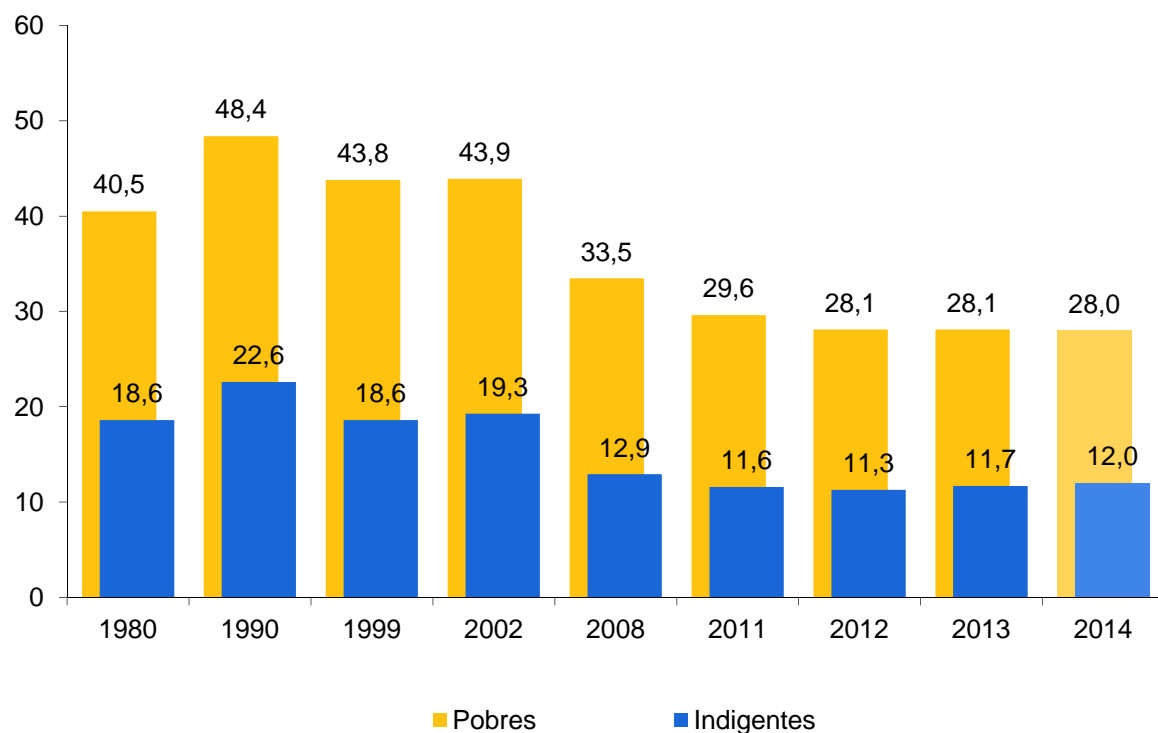
División de Desarrollo Social

***POBREZA Y DESIGUALDAD:
ALGUNAS REFLEXIONES***



En las últimas décadas, la región muestra importantes avances en la lucha contra la pobreza. Pero en años recientes el proceso se ha detenido, con 167 millones de personas viviendo bajo la línea de la pobreza y 71 millones bajo la línea de la indigencia.

AMÉRICA LATINA a/: EVOLUCIÓN DE LA POBREZA Y LA INDIGENCIA, 1980 - 2014 b/
(porcentaje de personas)



Factores asociados:

- ✓ Crecimiento económico
- ✓ Políticas fiscales contracíclicas
- ✓ Mayor tasa de participación femenina.
- ✓ Bono demográfico
- ✓ Impacto de PTC y otros programas sociales

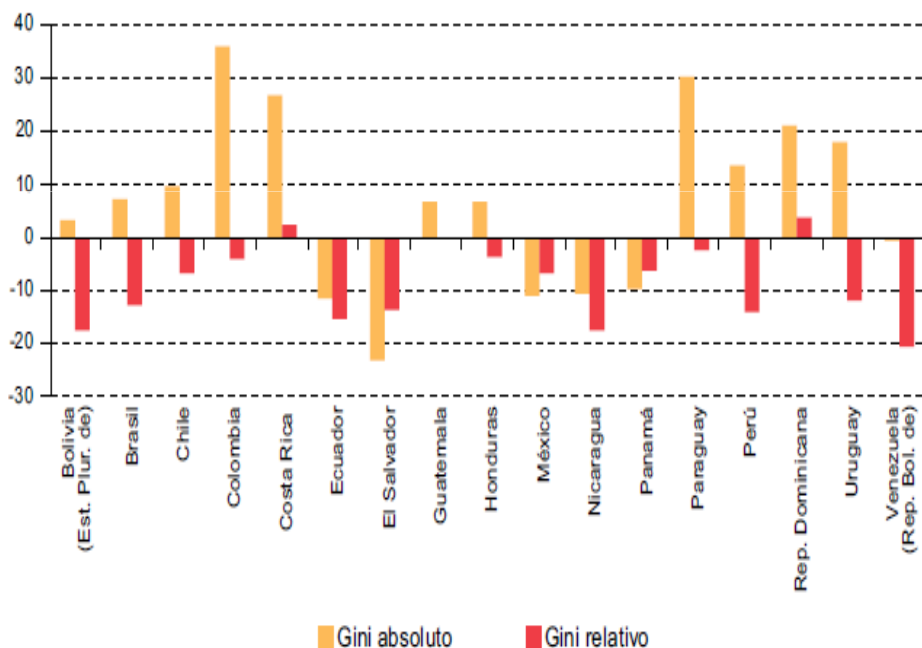
Fuente: CEPAL, sobre la base de tabulaciones especiales de las encuestas de hogares de los respectivos países.

^a Estimación correspondiente a 19 países (incluye Haití).

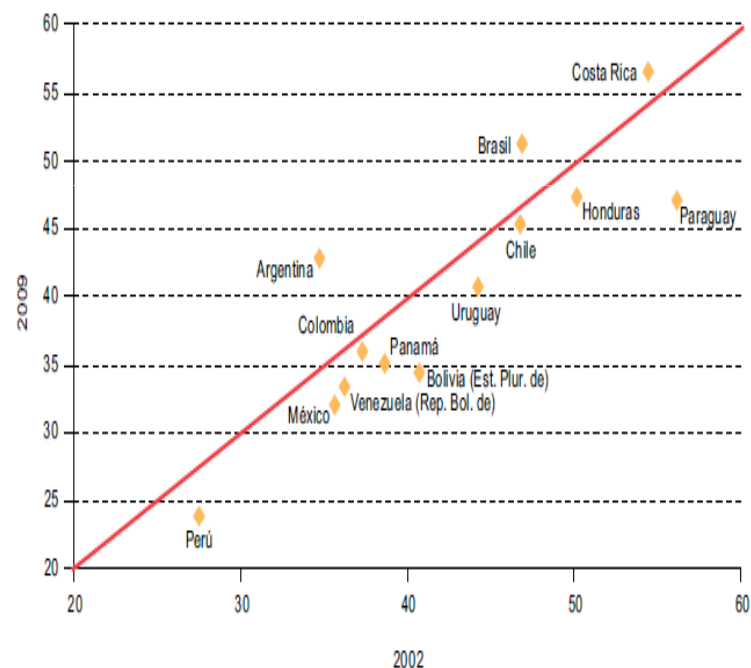
^b Las cifras 2014 corresponden a una proyección.

La última década también muestra una alta reducción de la desigualdad relativa en la distribución del ingreso. Sin embargo, en desigualdad absoluta los cambios son dispares y América Latina se mantiene como la región más desigual del mundo.

AMÉRICA LATINA (17 PAÍSES): VARIACIÓN ACUMULADA DE ÍNDICES DE GINI ABSOLUTO Y RELATIVO, 2002-2011
(En porcentajes)



AMÉRICA LATINA (13 PAÍSES): PARTICIPACIÓN DE LA MASA SALARIAL EN EL PIB, 2002-2009
(En porcentajes)



Fuente: Comisión Económica para América Latina y el Caribe (CEPAL), sobre la base de tabulaciones especiales de las encuestas de hogares de cada país, CEPALSTAT, Instituto Nacional de Estadística y Censos (INDEC) de la Argentina, y los bancos centrales de Costa Rica, Guatemala y el Uruguay..

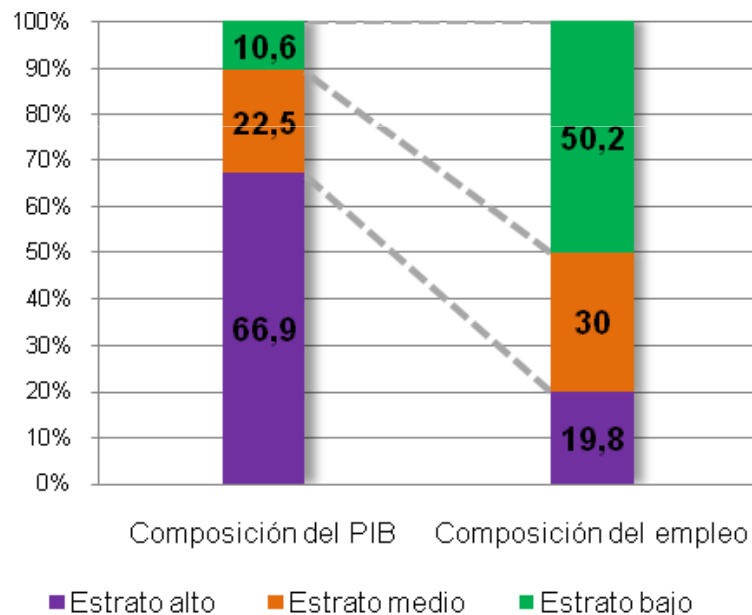
a Se incluyen solamente los países con información disponible a 2011 o 2012. Los países están ordenados de acuerdo con la variación en el segundo subperíodo (2008-2012).

b Áreas urbanas

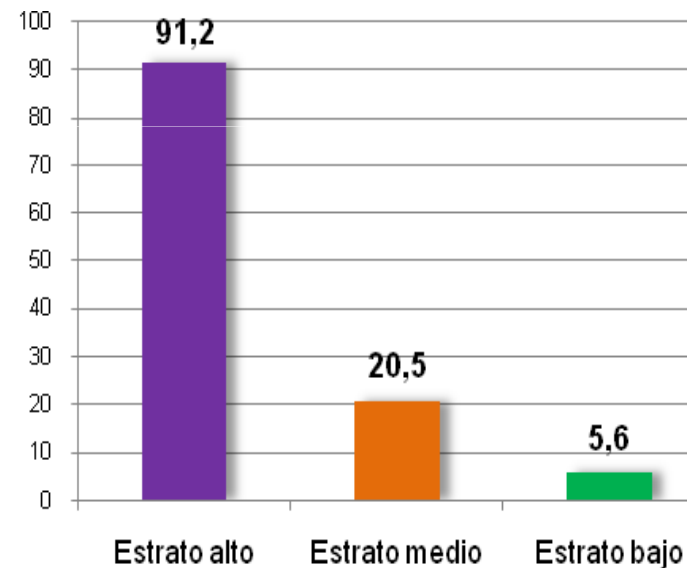
El quintil más rico de la población recibe el 47% de los ingresos totales, mientras que el más pobre recibe el 5%.

La heterogeneidad estructural afecta la productividad y el empleo, manteniendo y aumentando las brechas.

AMÉRICA LATINA (18 países). INDICADORES DE HETEROGENEIDAD ESTRUCTURAL, ALREDEDOR DE 2009



AMÉRICA LATINA (18 países). PIB POR OCUPADO (en miles de dólares, PPP), ALREDEDOR DE 2009

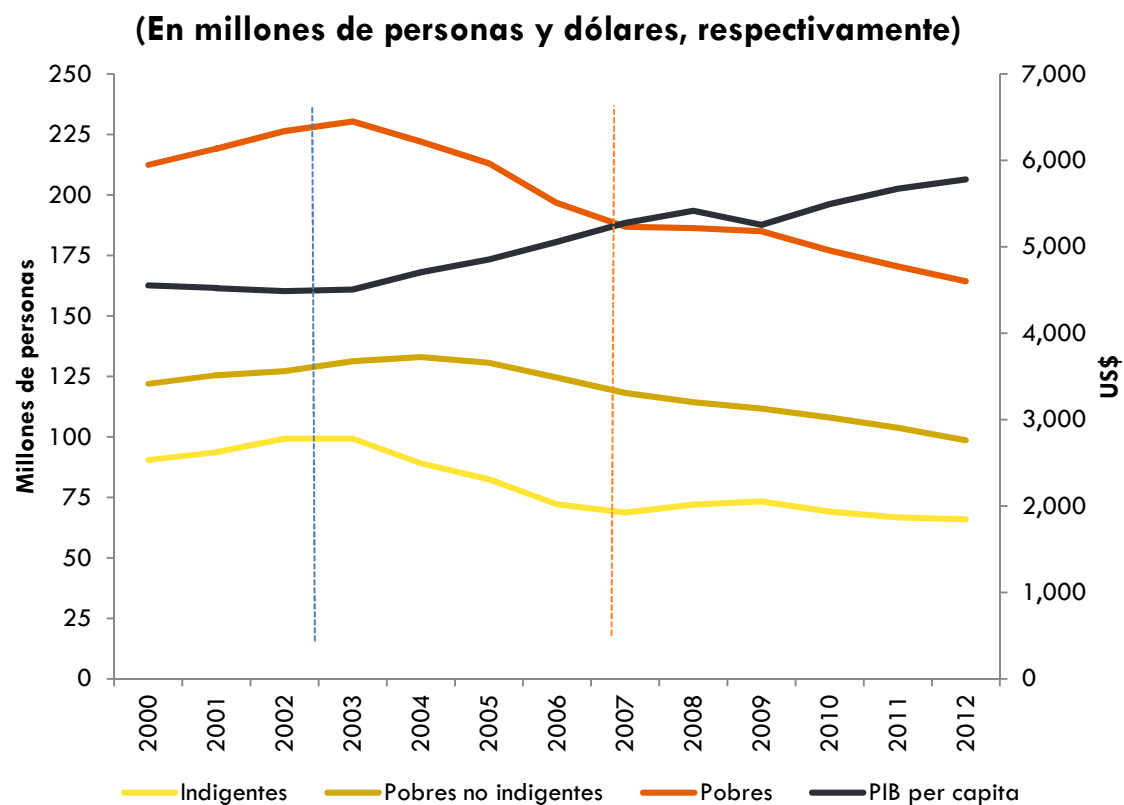


CEPAL (2011) Elaboración en base a Infante, R. (2011), "América Latina en el "Umbral del Desarrollo". Un ejercicio de convergencia productiva". Proyecto "Desarrollo Inclusivo". Documento de Trabajo Nro. 14. Junio 2011. Santiago de Chile: CEPAL.

No parece posible continuar la lucha contra la reducir pobreza manteniendo la desigualdad

1. Crecimiento económico: los impactos promedio del crecimiento en el tamaño de la pobreza y la pobreza extrema no han sido estables en la región.

AMÉRICA LATINA: TENDENCIAS EN POBREZA, INDIGENCIA Y PIB PERCÁPITA 2000-2012^a



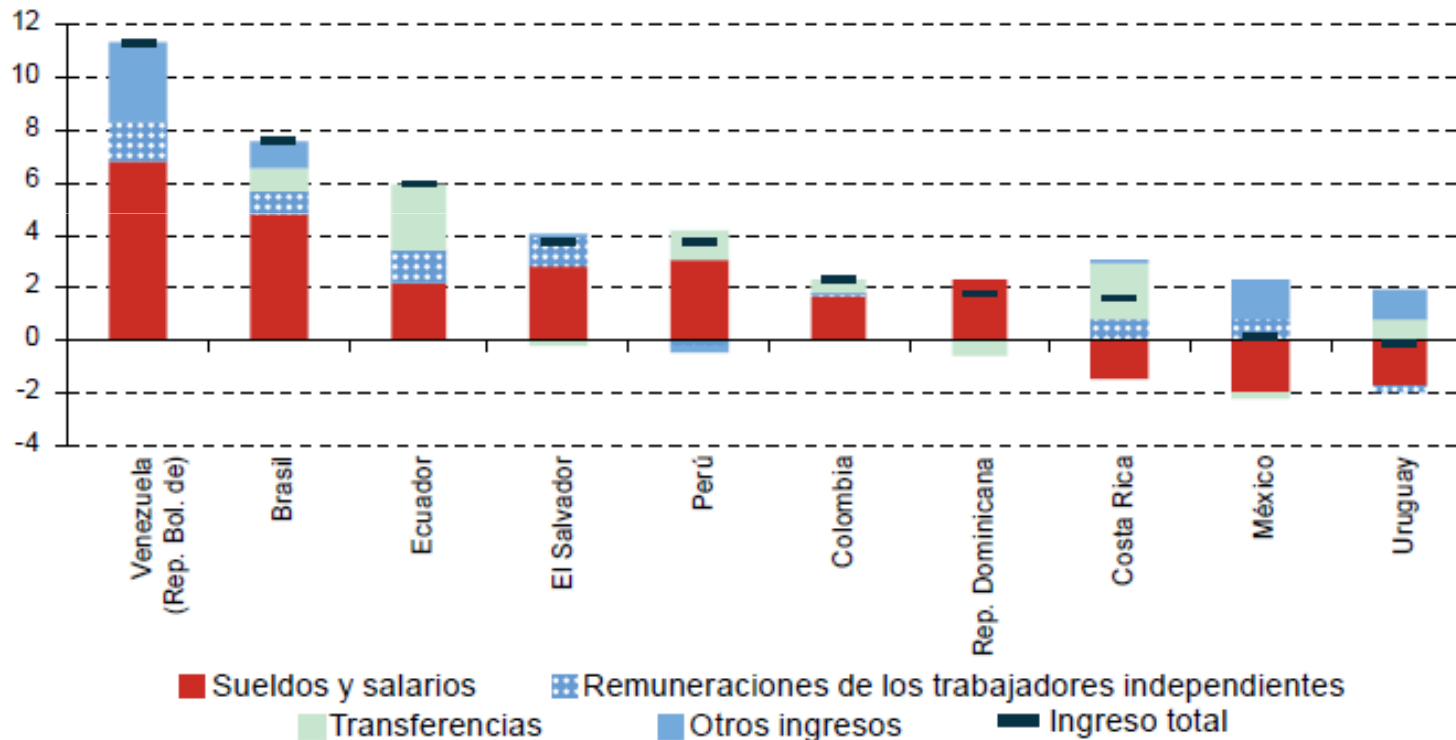
Elasticidades medias

Crecimiento	2002	2007
	2007	2012
Pobreza	1.0	1.7
Indigencia	1.7	0.4

Fuente: Comisión Económica para América Latina y el Caribe (CEPAL), sobre la base de tabulaciones especiales de las encuestas de hogares de los respectivos países.
 a Estimación correspondiente a 18 países de la región más Haití. Las cifras colocadas sobre las secciones superiores de las barras representan el porcentaje de personas pobres (indigentes más pobres no indigentes).

2. El trabajo: es la principal fuente de ingresos de los hogares, en pobreza. ya sea por sueldos y salarios o por trabajo independiente. Es la corriente de ingresos con mayor variación.

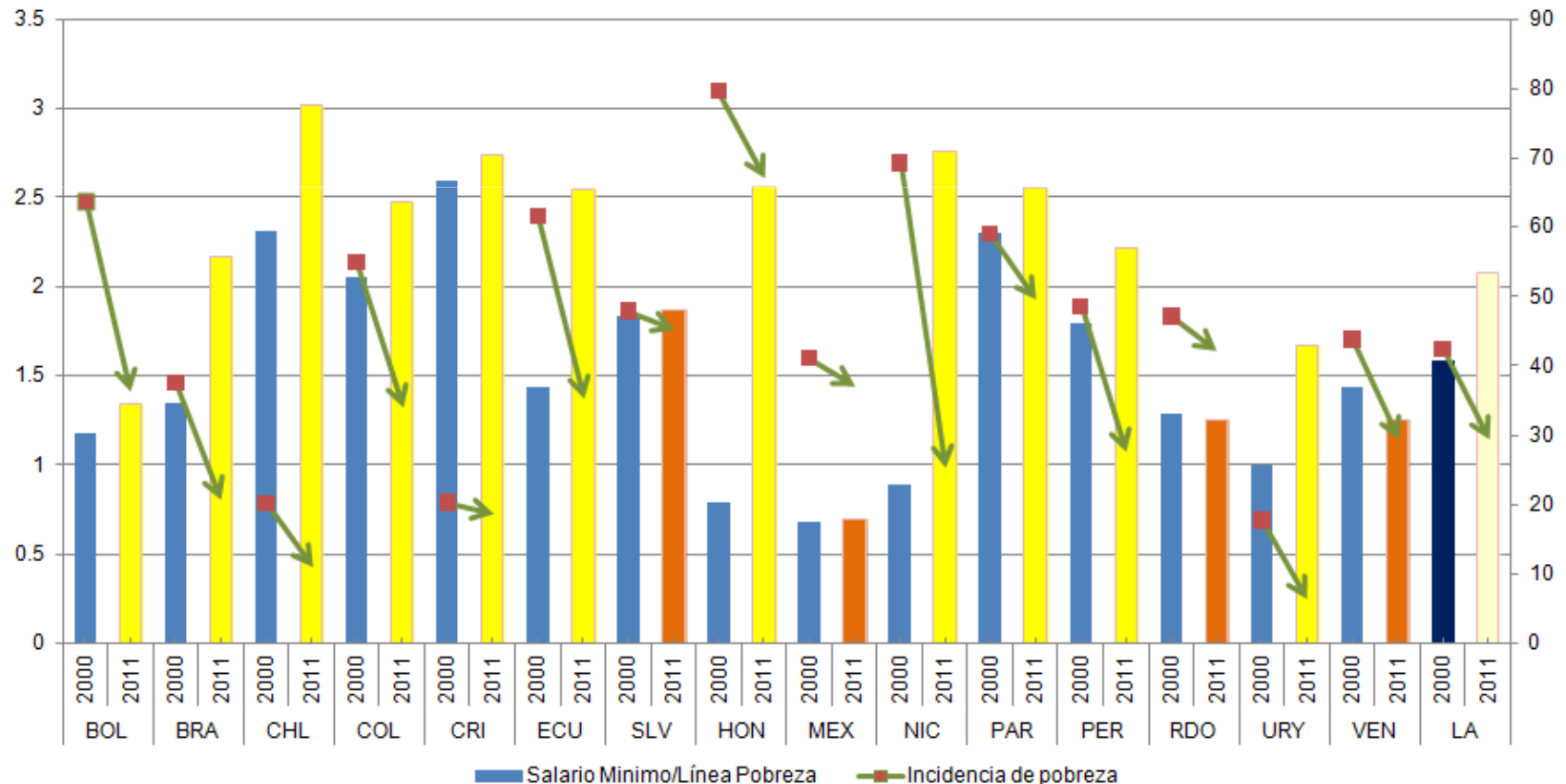
América Latina (10 países): variación anual del ingreso total per cápita en los hogares pobres, por fuente de ingresos, 2011-2012 a
(En porcentajes)



Fuente: Comisión Económica para América Latina y el Caribe (CEPAL), sobre la base de tabulaciones especiales de las encuestas de hogares de los respectivos países. A El porcentaje de población analizado es el mismo en ambos períodos y corresponde a la tasa de pobreza de 2011 (excepto en El Salvador y México, que es 2010).

En promedio, el salario mínimo real se incrementó 54% entre 2000 y 2012. Aun cuando no todos los países crecieron en relación al valor de sus líneas de pobreza, todos bajaron la incidencia de esta.

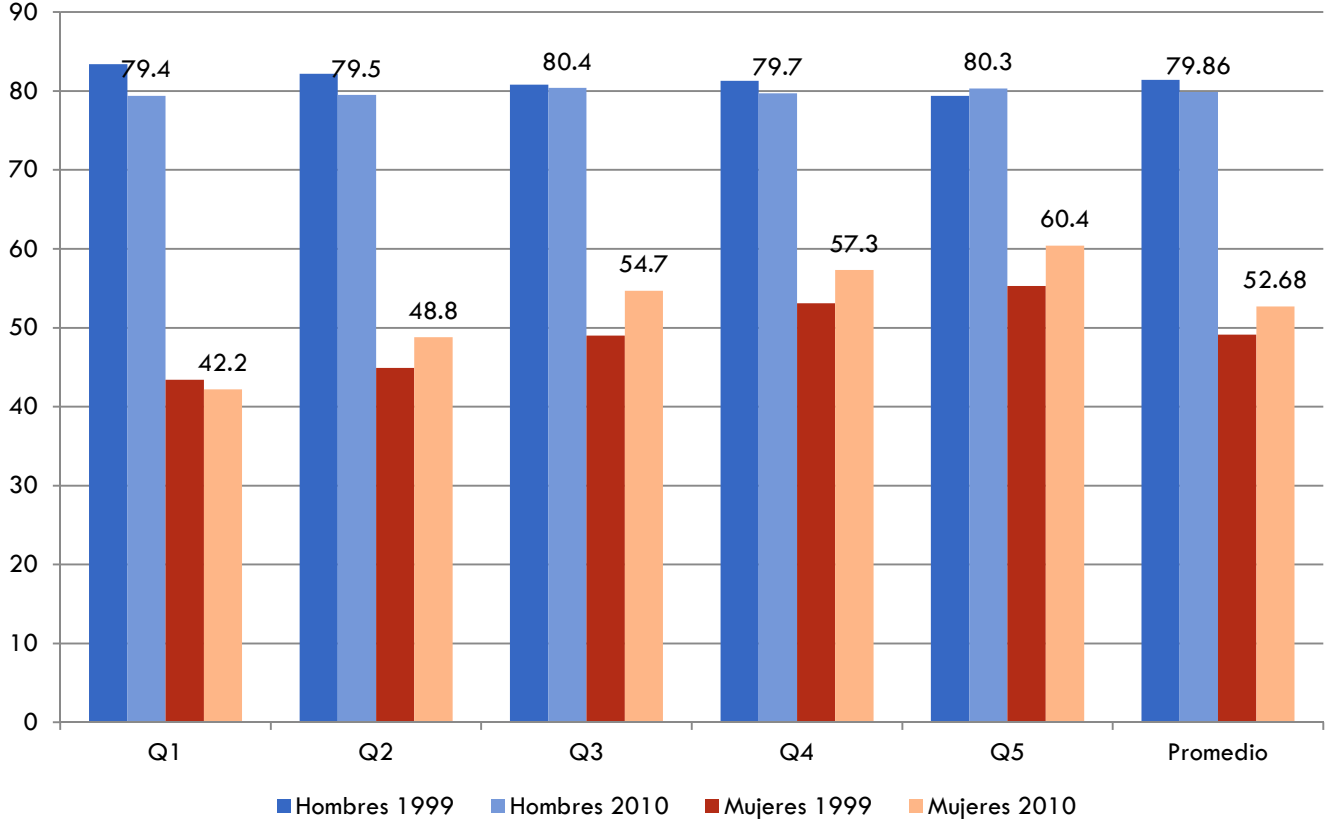
América Latina (15 países): relación entre salario mínimo e incidencia de la pobreza (2000-2011).
(En razones y porcentajes)



Fuente: OIT, sobre la base de información oficial los países y CEPAL, procesamientos especiales de encuestas de hogares .

3. La tasa de participación se incrementa entre las mujeres, salvo entre los hogares de menores ingresos. Entre los hombres hay una leve baja en el tiempo, sin mayores diferencias por nivel socioeconómico.

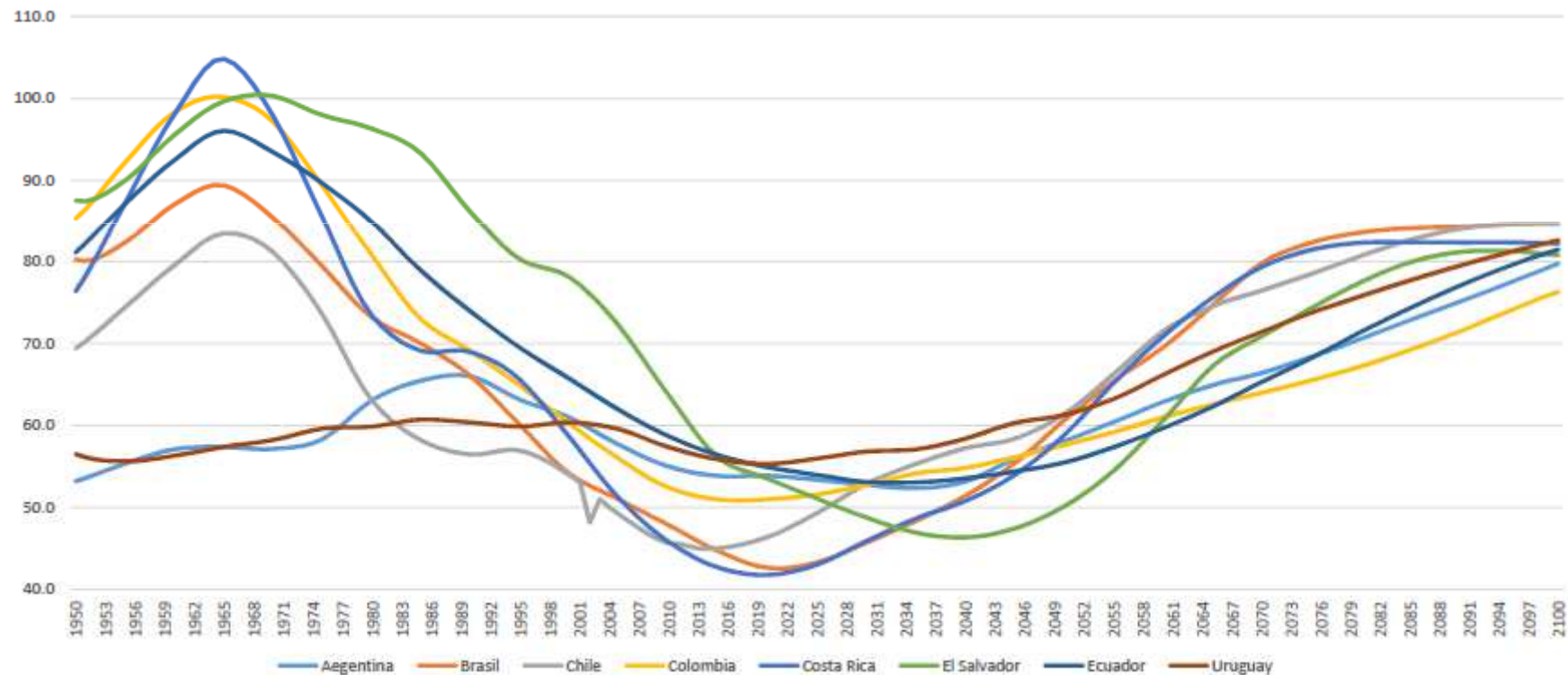
AMÉRICA LATINA (18 PAÍSES): TASA DE PARTICIPACIÓN ECONÓMICA POR SEXO Y QUINTIL DE INGRESOS, 2000 -2010 (En porcentajes)



Fuente: CEPALSTAT

4. El bono demográfico ha favorecido a todos los países de la región, pero sus beneficios disminuyen y en las próximas décadas se incrementará la presión hacia los sistemas de cuidados.

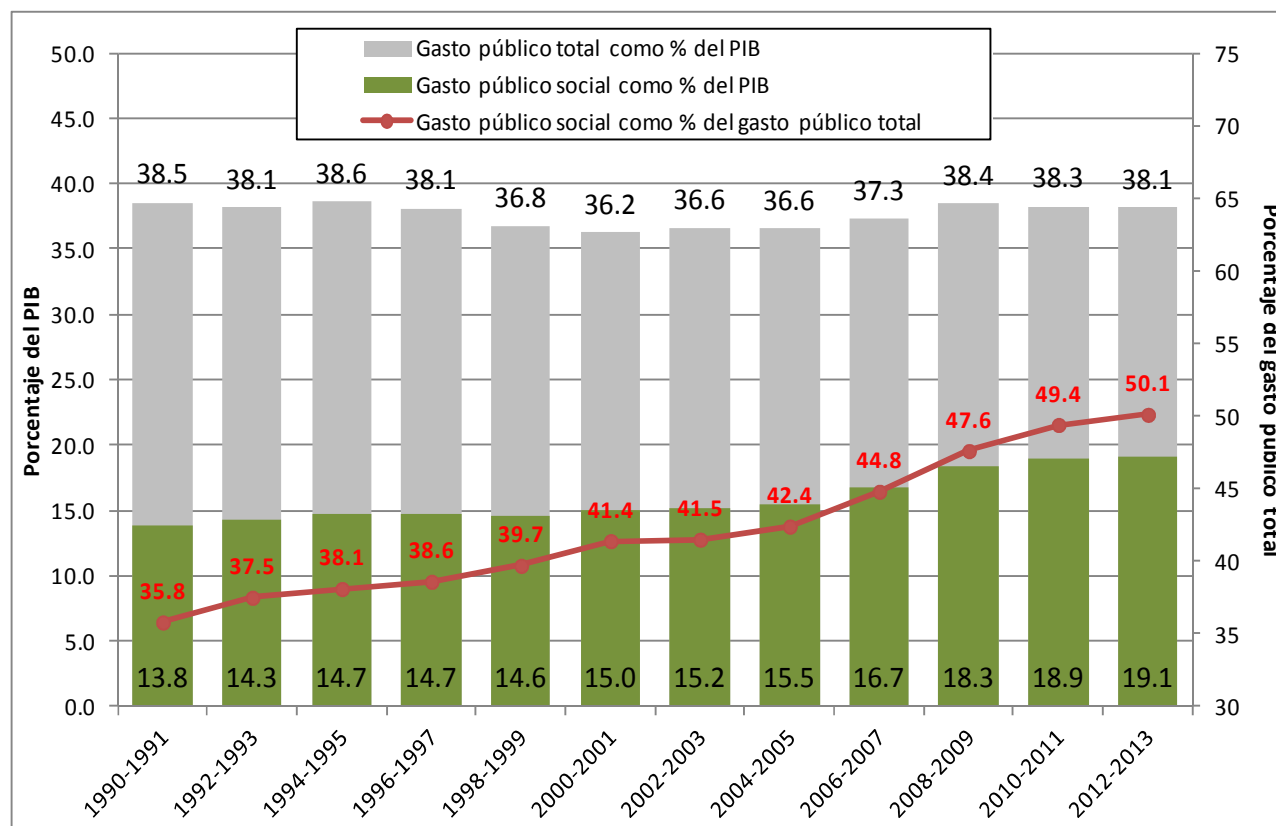
AMÉRICA LATINA (8 PAÍSES): VARIACIÓN DE LA TASA DE DEPENDENCIA, 1950 – 2100
(En porcentajes)



Fuente: Andras Uthoff 2014, sobre la base de datos censales de CELADE

6. Gasto social: Aunque hasta mediados de la década pasada fluctuaba con el crecimiento, ante la crisis global el gasto social y el gasto público se convirtieron en medida contracíclica

AMÉRICA LATINA Y EL CARIBE (21 PAÍSES): EVOLUCIÓN DEL PESO DEL GASTO PÚBLICO SOCIAL Y DEL GASTO PÚBLICO TOTAL EN EL PIB, Y DEL GASTO PÚBLICO SOCIAL EN EL GASTO PÚBLICO TOTAL, 1990-1991 A 2012-2013 A/ (EN PORCENTAJES DEL PIB Y DEL GASTO PÚBLICO TOTAL)

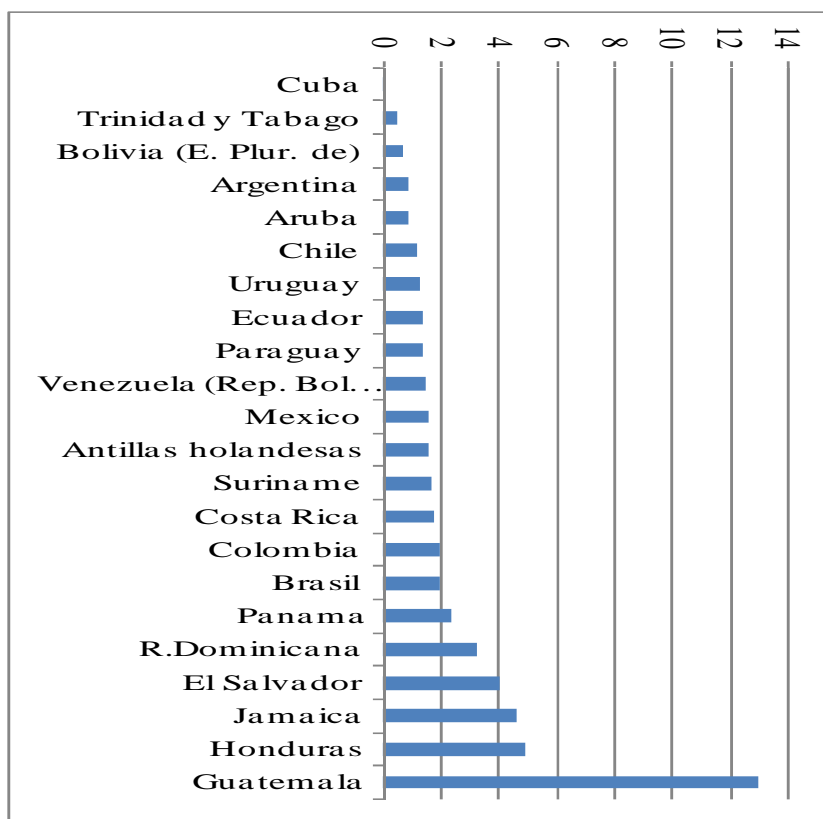


Fuente: Comisión Económica para América Latina y el Caribe (CEPAL), base de datos sobre gasto social.

a/ Promedio ponderado de los países. Las cifras del gasto público total corresponden a datos oficiales provenientes por lo general de la clasificación funcional del gasto público y pueden no coincidir con las originadas en el uso de la clasificación económica de éste.

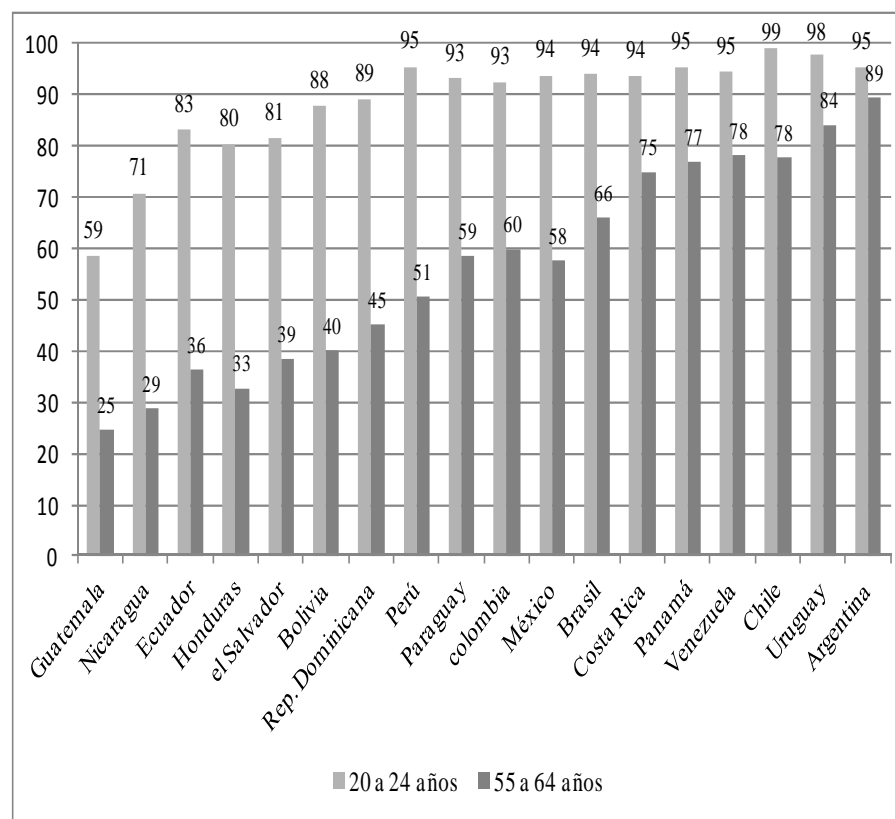
7. En educación han habido importantes avances, pero la situación en algunos países es aún compleja, tanto en analfabetismo como en escolarización. Más complejo es el escenario en cuanto a la calidad de la educación, lo que limita la competitividad.

AMÉRICA LATINA Y EL CARIBE (21 PAÍSES): TASA DE ANALFABETISMO ABSOLUTO PARA LA POBLACIÓN DE 15 A 24 AÑOS (Alrededor de 2010)



Fuente: Instituto de Estadística de la UNESCO – UIS – base de datos de educación accesible en <http://www.uis.unesco.org>

AMÉRICA LATINA (18 PAÍSES): TASA DE CONCLUSIÓN DE ENSEÑANZA PRIMARIA, SEGÚN TRAMO DE EDAD (Alrededor de 2010)



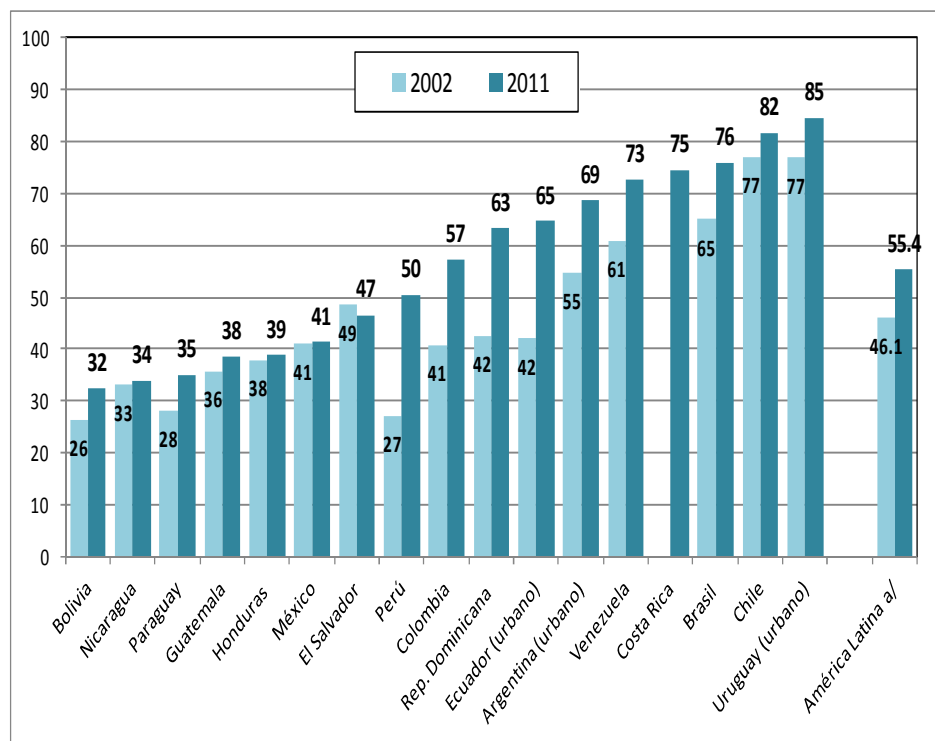
Fuente: Comisión Económica para América Latina y el Caribe (CEPAL), sobre la base de tabulaciones especiales de las encuestas de hogares de los países.

8. Protección social: En la última década, América Latina muestra un incremento moderado de acceso a pensiones y salud de los asalariados. La heterogeneidad es amplia y el desafío en el sector contributivo aun grande.

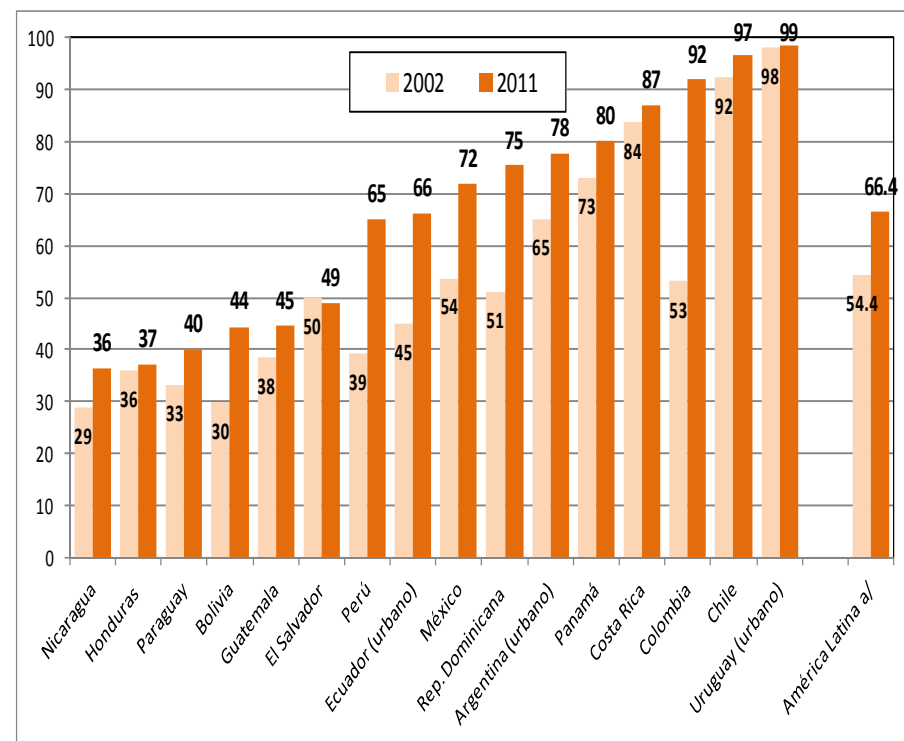
AMÉRICA LATINA (16 PAÍSES): AFILIACIÓN A SISTEMAS DE PENSIONES Y DE SALUD DE LOS ASALARIADOS DE 15 AÑOS Y MÁS, ALREDEDOR DE 2002 Y DE 2011

(En porcentajes)

Pensiones



Salud



Fuente: Comisión Económica para América Latina y el Caribe (CEPAL), sobre la base de tabulaciones especiales de las encuestas de hogares de los respectivos países.

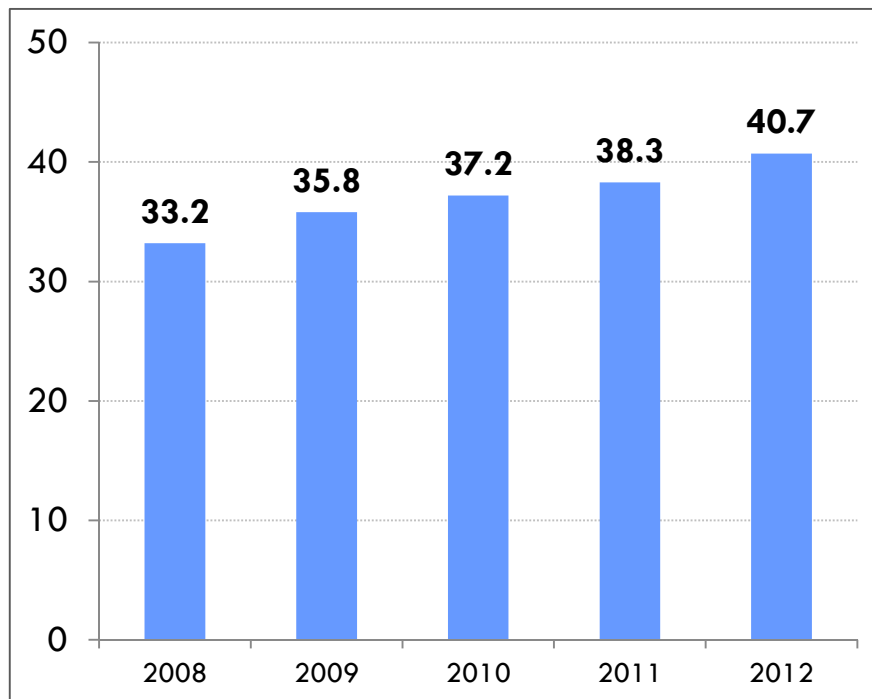
a Promedio simple de 16 países.

En **protección social** no contributiva, la región tiene avances sostenidos, pero lejos de ser universales. A su vez, los montos involucrados son insuficientes para cubrir las brechas de ingreso de la población que vive en pobreza extrema...

AMÉRICA LATINA Y EL CARIBE: COBERTURA DE PROGRAMAS DE PROTECCIÓN SOCIAL NO CONTRIBUTIVA

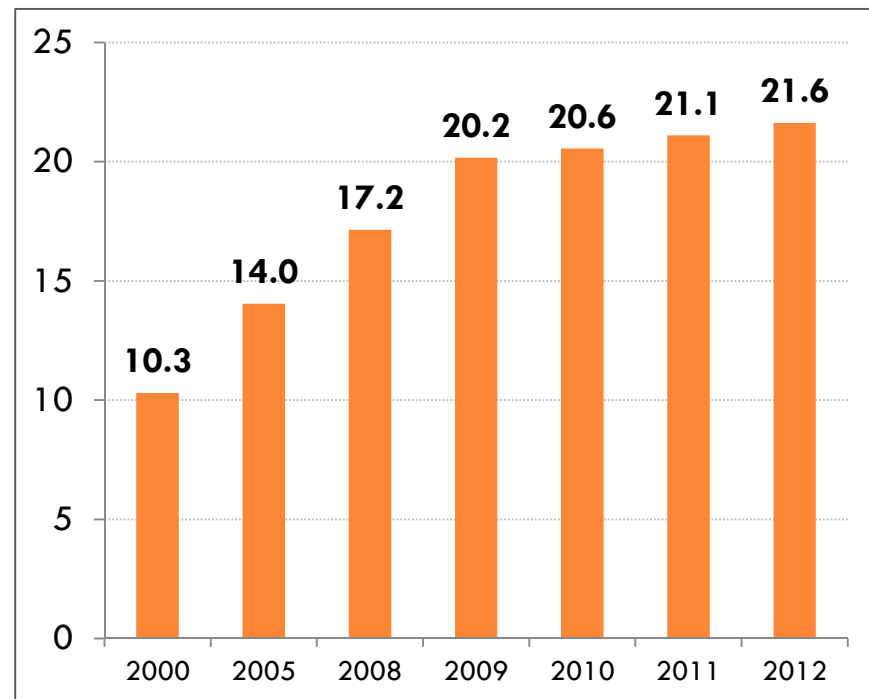
PENSIONES SOCIALES

(En porcentajes de la población mayor a 65 años)



TRANSFERENCIAS CONDICIONADAS^{a/}

(En porcentajes del total de la población)



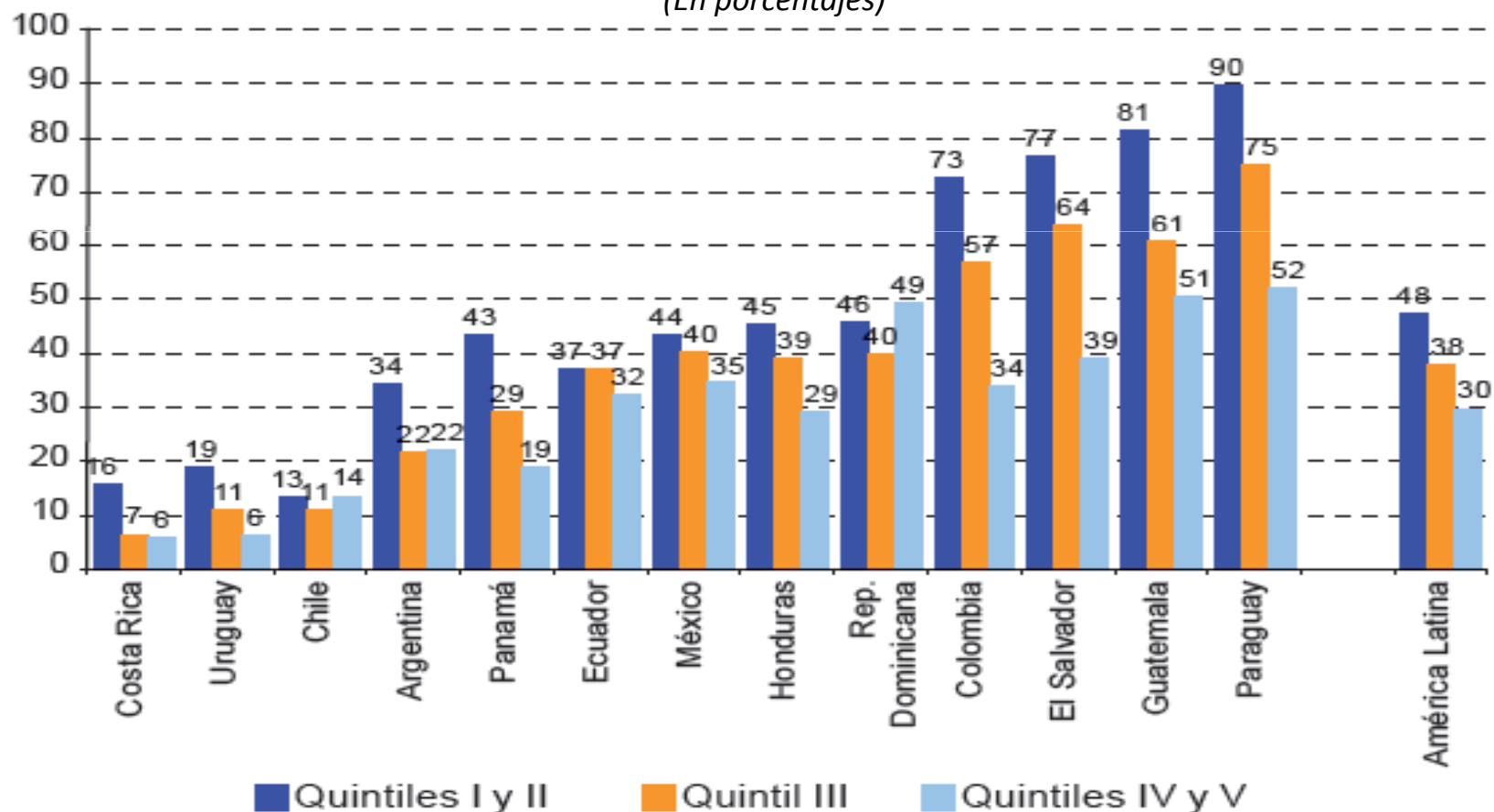
Fuente: CEPAL, base de datos de programas de protección social no contributivos en América latina y el Caribe [online]
<http://dds.cepal.org/bdptc/> and <http://dds.cepal.org/bdps/>

a/ Porcentaje de personas que viven en hogares en que tienen al menos un beneficiario de PTC

... y persisten expresivos déficits de cobertura

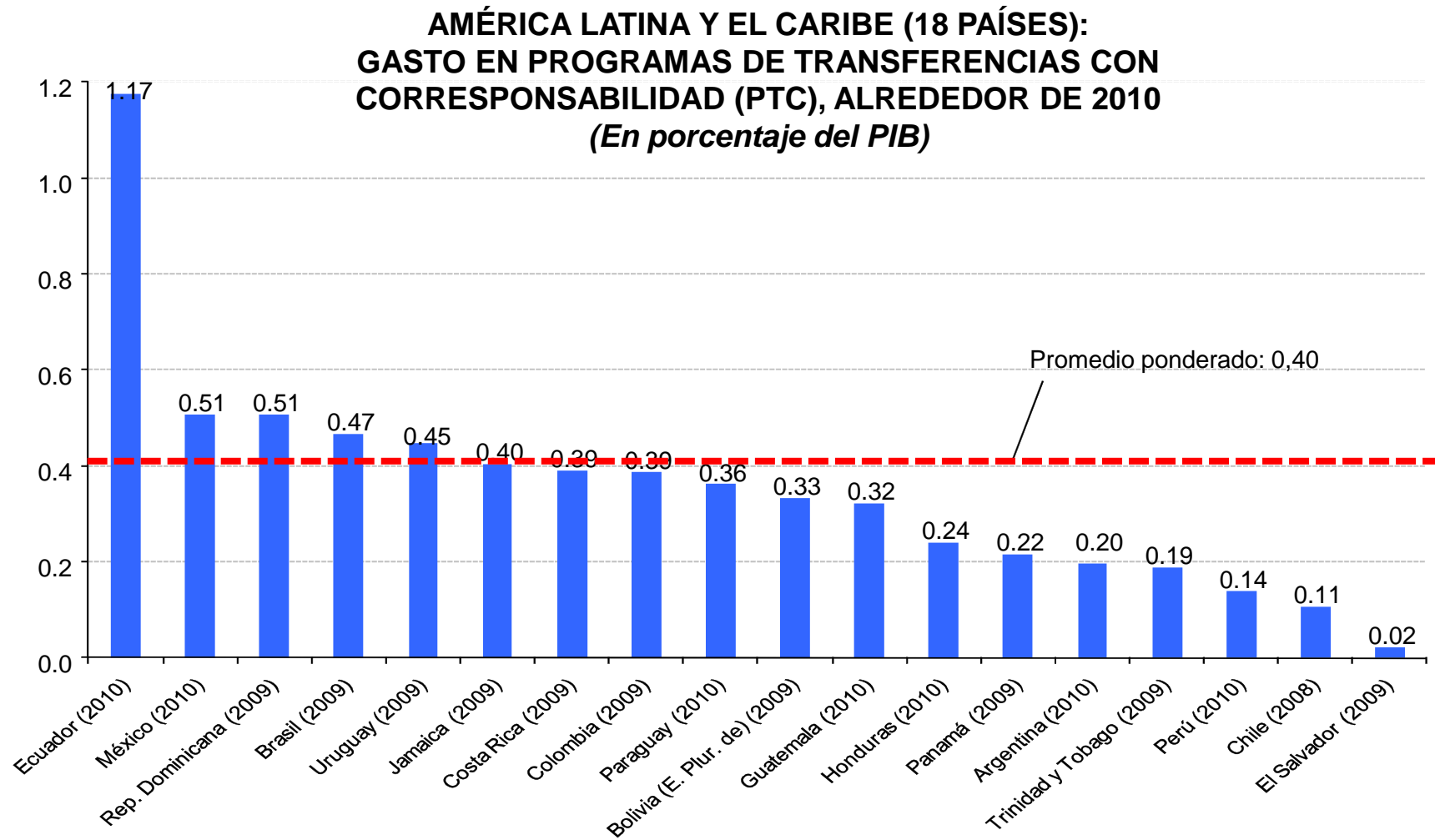
AMÉRICA LATINA (14 PAÍSES): POBLACIÓN DE HOGARES QUE NO CUENTAN CON SEGURIDAD SOCIAL Y NO RECIBEN PENSIONES NI TRANSFERENCIAS PÚBLICAS ASISTENCIALES, POR QUINTILES DE INGRESO, 2009

(En porcentajes)



Fuente: Comisión Económica para América Latina y el Caribe (CEPAL), sobre la base de tabulaciones especiales de las encuestas de hogares de los respectivos países.

El volumen de recursos de los PTC es muy bajo, sólo en un país supera el 1% del PIB.



Fuente: Elaboración propia, sobre la base de CEPAL, Base de datos de programas de transferencias condicionadas.

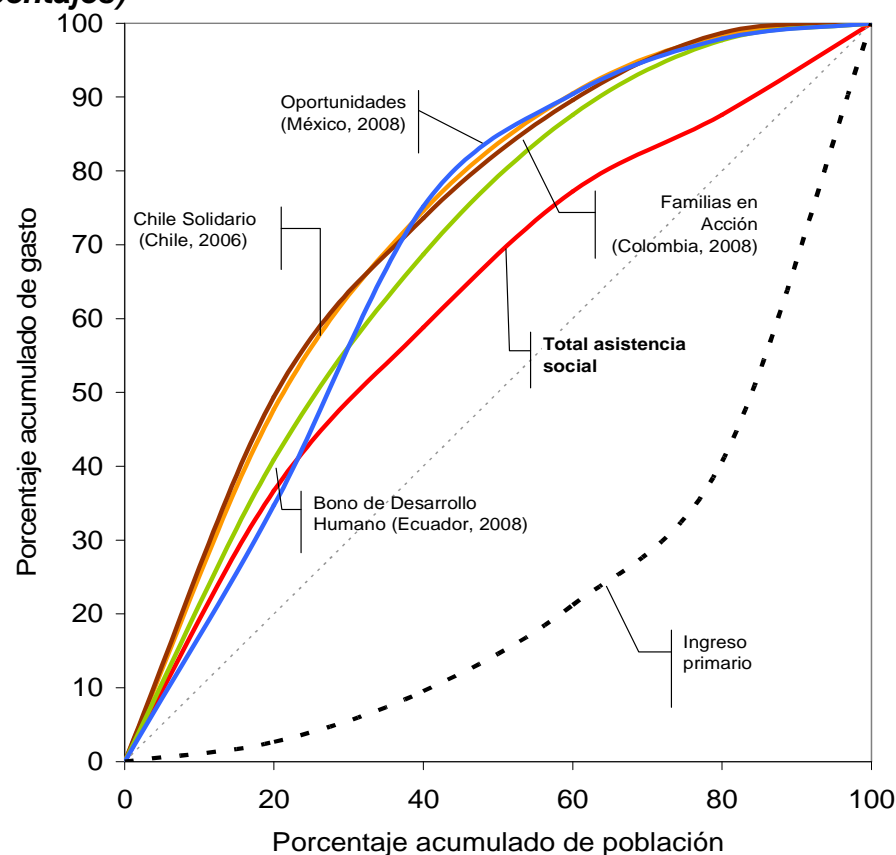
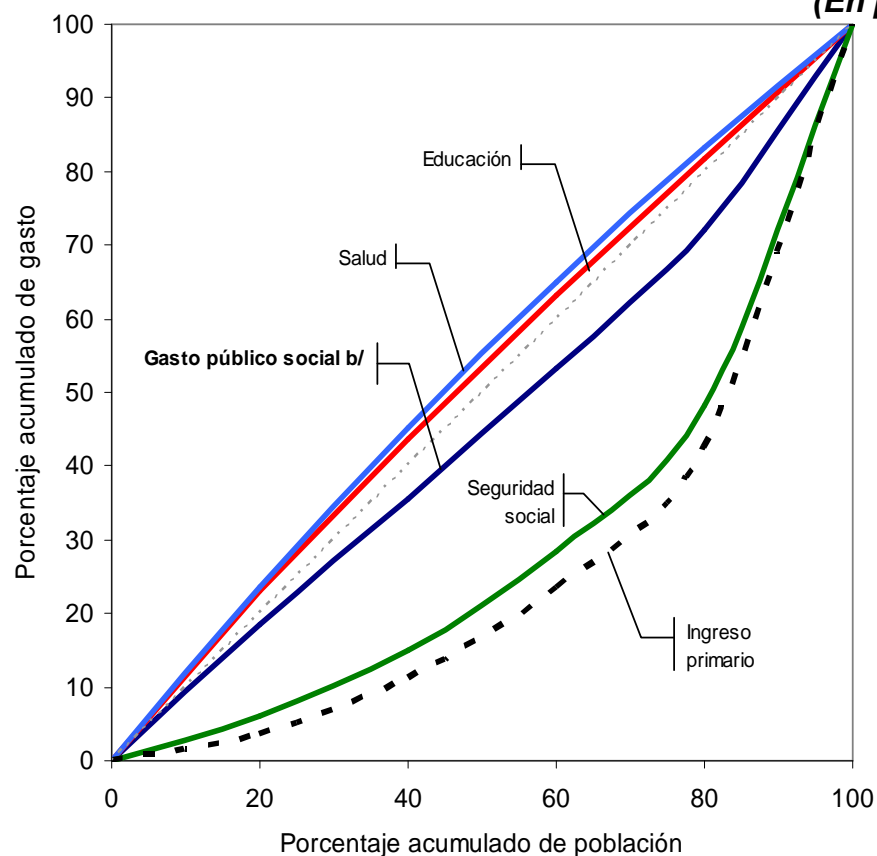
IMPACTOS DE LOS PTC



Los PTC constituyen una de las inversiones sociales con mayor efecto redistributivo.

AMÉRICA LATINA: DISTRIBUCIÓN DEL GASTO PÚBLICO Y EJEMPLOS DE TRANSFERENCIAS MONETARIAS DIRECTAS DE ALGUNOS PROGRAMAS DE TRANSFERENCIAS CONDICIONADAS, SEGÚN QUINTILES DE INGRESO PRIMARIO, 1997-2008^a

(En porcentajes)



Fuente: CEPAL, sobre la base de estudios nacionales.

^a Promedio ponderado por la significación del gasto en el ingreso primario de cada país. ^b Incluye educación, salud, seguridad social, asistencia social, vivienda y saneamiento.

Sin embargo, sus impactos sociales tienen luces y sombras

- **Reducción de la desigualdad** (en Brasil y México; poco en Chile)
- **Aumento de consumo** de alimentos y compra vestuario
- **Capital humano:**
 - ▣ Positivo en indicadores intermedios (matrícula y asistencia escolar, controles de salud). Más en pobreza extrema y países con barreras de acceso mayores.
 - ▣ Bajo-dudoso en indicadores “finales” (educación, salud y nutrición)
- **Trabajo**
 - ▣ No se afectaría la oferta laboral
 - ▣ Sinergias con empleabilidad: salarios y proporción que busca empleo
 - ▣ Principalmente empleos informales e inestables
- **Trabajo infantil:** tendencia a combinar trabajo y asistencia escolar
- **Empoderamiento de las mujeres:** autoestima y posición en las comunidades, pero escasa consideración estrategias conciliación

Impactos económicos de los PTC

❖ Consumo

- Estabiliza-Incrementa demanda de bienes finales e intermedios, con impacto en producción y precios (a nivel local)
- Efecto imitación entre no beneficiarios (Guatemala, México)

❖ Inversión

- Microemprendimientos – empleo informal
- Activos agrícolas y ganaderos

❖ Crecimiento

- Multiplicadores positivos. Ej. Bolsa Familia.

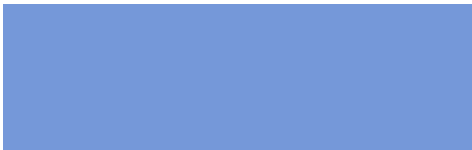
¿Los impactos son por la transferencia, la condicionalidad o ambos?

Los efectos de los PTC en la gestión social



- ❖ Intersectorialidad y coordinación
- ❖ Sistemas de registro de beneficiarios
- ❖ Cultura y modelos de la evaluación
- ❖ Monitoreo y rendición de cuentas
- ❖ Protección de derechos de los destinatarios y judicialización
- ❖ TIC y bancarización

PROTECCIÓN SOCIAL INCLUSIVA



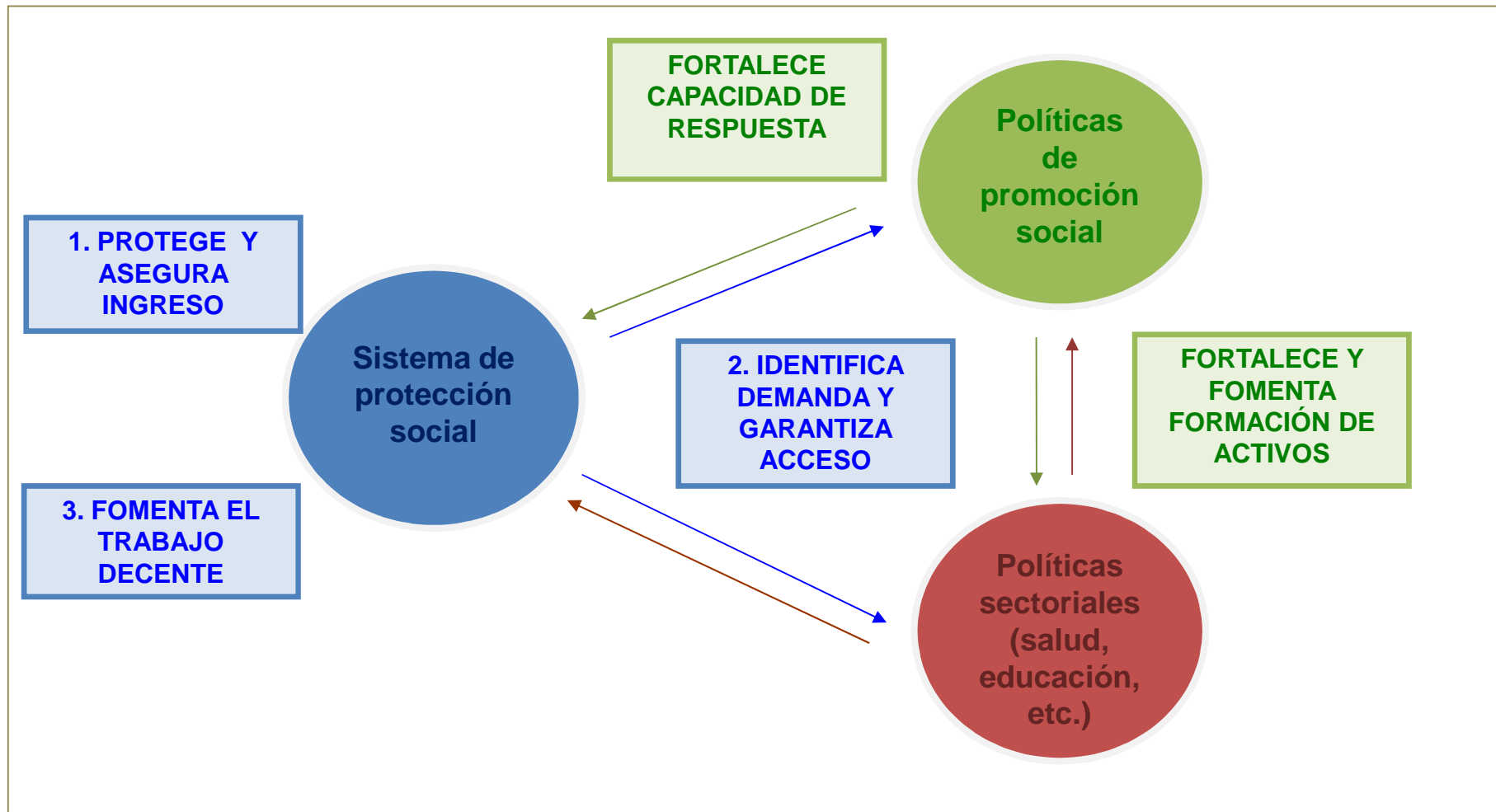
La política social en un punto de inflexión, un cambio de época en la percepción de su rol y relevancia. De la mitigación de daño a la garantía de derechos y aporte al desarrollo económico.

Cuatro períodos de la política social en la región y la evolución del concepto de protección social

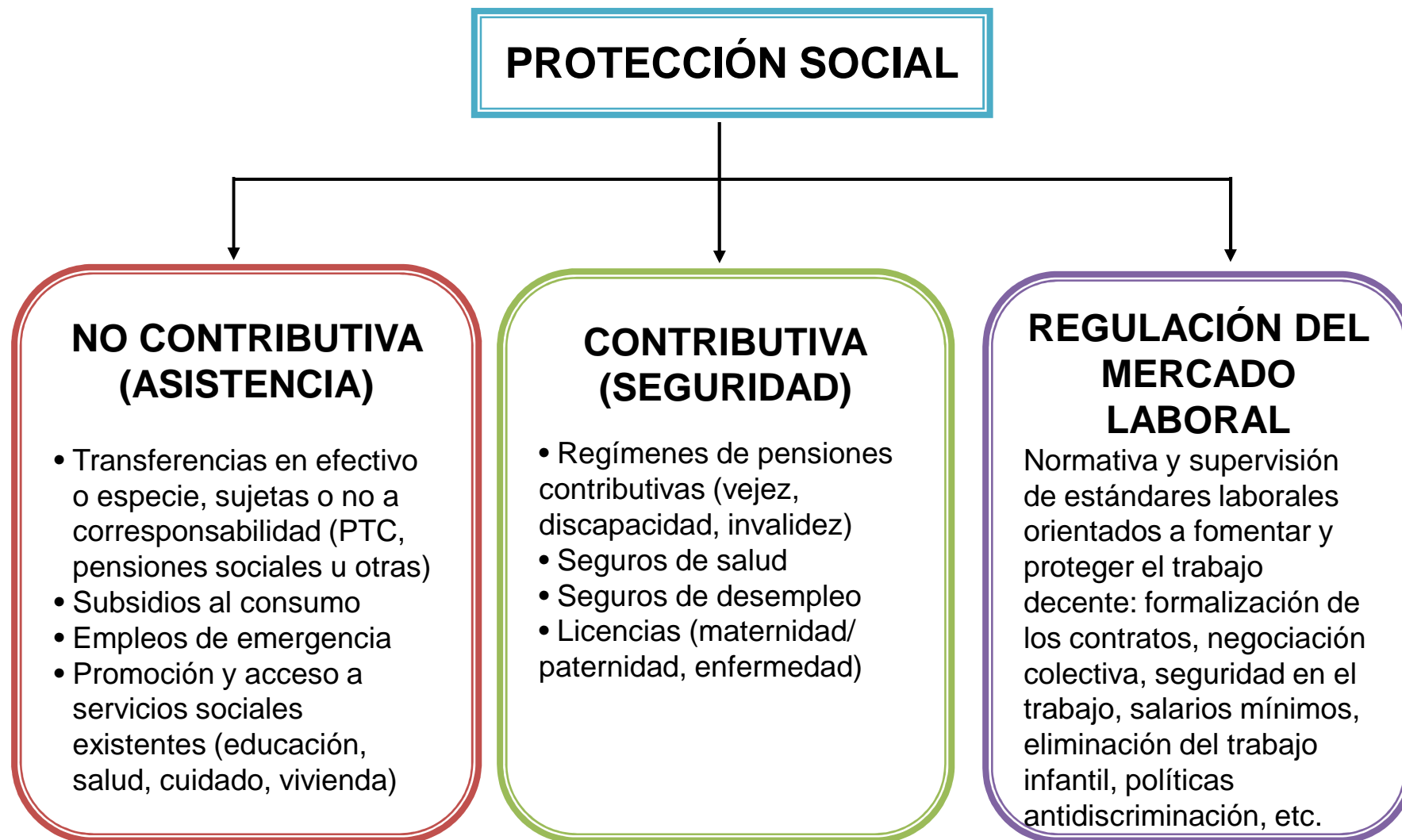


Fuente: Cecchini y Martínez (2011)

La protección social como política: sus funciones y relación con el conjunto de la política social



Componentes de un sistema de protección social



Protección social inclusiva: Derecho/universal → Integral

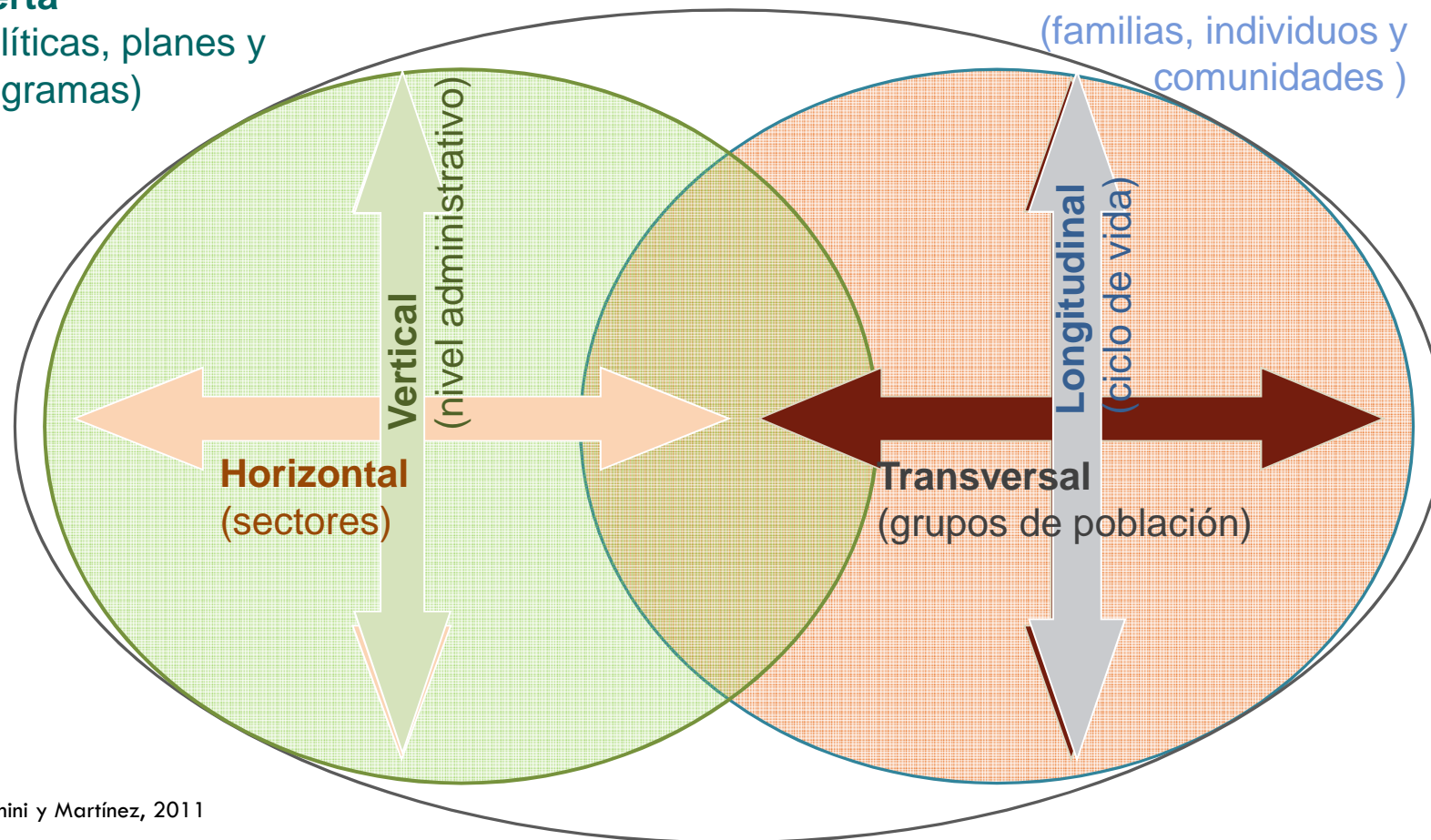
Integralidad en los sistemas de protección social

Oferta

(políticas, planes y programas)

Demanda

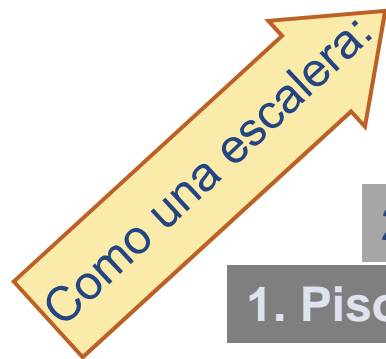
(familias, individuos y comunidades)



Derechos universales adaptados a las distintas necesidades de la población

- Pobreza y vulnerabilidad
- Formalidad e informalidad laboral
- Familias, ciclo de vida y cambio demográfico
- Provisión de cuidado

Mínimos incrementales para ciudadanos, titulares de derechos



1. Piso básico de protección social no contributivo
2. Segundo nivel de prestaciones contributivas obligatorias
3. Nivel superior de seguros privados voluntarios

Consolidando la protección social en América Latina: principales desafíos

- ❖ La heterogeneidad poblacional y las brechas de protección
- ❖ El sistema de cuidados como componente
- ❖ La articulación entre protección social contributiva, no contributiva y regulación del mercado de trabajo
- ❖ PTC: el síndrome del árbol de Navidad

Por último, pero no al final...

- Institucionalidad social
- Relación entre lo Económico y lo Social
- Financiamiento y fiscalidad
- Pacto social y pacto fiscal

Gracias...

<http://dds.cepal.org/proteccionsocial/>

Español English

 **Protección social**
División de Desarrollo Social

[Inicio](#) [Temas](#) [Publicaciones](#) [Bases de datos](#) [Actividades](#) [Vínculos](#)

Inicio

Acerca del portal

Este portal tiene por objetivo difundir el trabajo desarrollado y el conocimiento acumulado por la División de Desarrollo Social de la CEPAL y otras instituciones en materia de protección social.
[Leer más »](#)

Temas

Sistemas de protección social

Pacto social

Nueva Base de datos
Programas de inclusión laboral y productiva



Noticias

- Santo Domingo: CEPAL participó en el Foro "Perspectivas de la protecci...
2014-06-24 15:04:42
- Pacto social para una protección social más inclusiva
2014-06-17 14:31:42
- Videos II Seminario Internacional. El establecimiento y la renovación...
2014-06-17 14:29:29
- Documental: "El precio de la Copa del Mundo" ("The Price of the World...
2014-06-12 16:07:59
- Publicación de CEPAL: "La segregación escolar público-privada en Améri...
2014-06-10 09:45:50

[Ver todas las noticias »](#)

Protección social
División de Desarrollo Social

División de Desarrollo Social, CEPAL Naciones Unidas
Avda. Dag Hammarskjöld #3477, Vitacura, Santiago, Chile
Casilla 179-D Teléfono | (56-2) 2210 2525, Fax: (56-2) 2210 2523
©2014 - Todos los derechos reservados.

[Acerca](#) | [Contacto](#) | [Mapa de sitio](#) | [RISALC](#) | [sitio web DDS](#) | [CEPAL](#)

<http://dds.cepal.org/bdptc/>