



Ministerio de Economía, Planificación y Desarrollo

Unidad Asesora de Análisis Económico y Social

# Evolución y determinantes agregados de la pobreza monetaria en la República Dominicana, 2000-2014<sup>1/</sup>

**Antonio Morillo Pérez**

✓ [amorillo@economia.gov.do](mailto:amorillo@economia.gov.do)

✓ [antoniomorillo@yahoo.com](mailto:antoniomorillo@yahoo.com)

<sup>1/</sup>Documento elaborado para el seminario “*Abordajes para la salida de la pobreza en América Latina y República Dominicana*”, realizado el martes 16 de junio de 2015

Santo Domingo, República Dominicana

16 junio 2015

# Contenido

## Introducción

### **1. Aspectos metodológicos**

### **2. Evolución de la pobreza monetaria 2000-2014**

### **3. Dimensión espacial de la pobreza monetaria**

✓ **3.1. Zona de residencia urbano-rural**

✓ **3.2. Regiones de desarrollo**

### **4. Dimensión socio-demográfica de la pobreza monetaria**

✓ **4.1. Edad, genero y jefatura de hogar**

✓ **4.2. Situación laboral**

### **5. Los determinantes agregados de los cambios 2000-2014**

✓ **5.1. Descomposición en efecto crecimiento y distribución**

✓ **5.2. Descomposición del crecimiento del ingreso real**

✓ **5.3. Descomposición del crecimiento del ingreso laboral**

## **Comentarios finales**

# INTRODUCCION

- ✓ Desde el año 2005 el Ministerio de Economía, Planificación y Desarrollo realiza la medición y seguimiento a la situación de pobreza monetaria en la RD, utilizando las **Encuestas Nacionales de Fuerza de Trabajo** (ENFT) del Banco Central, disponiendo actualmente de las estimaciones anuales y semestrales de las 31 ENFT levantadas en el período 2000-2015, las cuales se divulgan en boletines, textos de discusión y tópicos de coyuntura.
- ✓ A partir del 2012 las estimaciones se obtienen utilizando una **metodología oficial** de medición. En julio del 2012 fue establecida y aprobada por consenso institucional una **metodología oficial** para la medición de la pobreza monetaria en la RD, desarrollada en el ámbito del Comité Técnico Interinstitucional de Pobreza, con participación del MEPyD, ONE, Banco Central, MSP, Centro Bonó, Gabinete Social, CEPAL, Banco Mundial y PNUD.
- ✓ En esta presentación compartiremos los resultados del análisis de los niveles y tendencias de la pobreza monetaria obtenidos con la metodología oficial de medición para el período 2000 a 2014, incluyendo los determinantes agregados del cambio en periodos seleccionados.

# 1. ASPECTOS METODOLOGICOS

- ✓ **Enfoques para la medición de la pobreza en la RD**
- ✓ **La medición oficial: Pobreza monetaria**
- ✓ **Los determinantes del cambio de la pobreza monetaria**

# ENFOQUES MEDICIÓN DE LA POBREZA EN RD

## 1. Pobreza monetaria (unidimensional): **medición oficial**

## 2. Pobreza multidimensional

- o **Índice de necesidades básicas insatisfechas (NBI):** Identifica hogares que sufren privación de bienes y servicios, recursos u oportunidades que posibilitan la subsistencia y desarrollo en condiciones mínimas. Privaciones utilizadas convencionalmente en RD: i) vivir en una vivienda con **piso de tierra**; ii) **no tener agua** corriente por tubería conectada a la red pública; iii) **no poseer servicios sanitarios**; iv) **no disponer de energía eléctrica**; v) vivir en **hacinamiento** (más de 3.5 personas por dormitorio); vi) el hogar tiene al menos un miembro **adulto en edad laboral que es semi-analfabeto**. Pobre: hogares con al menos una privación.
  - ❖ **Problemas del NBI:** Las subjetividades en la selección de las variables y las carencias. No se utilizan métodos estadísticos ni en la selección de variables, ni en los criterios para definir la carencia ni en las ponderaciones.
- o **Índice de pobreza multidimensional (IPM)** (Alkire y Foster, 2007; PNUD, 2010-2014): **Versión estadísticamente sofisticada y ponderada del método NBI** (con 3 dimensiones y 10 variables, incluyendo variables antropométricas y de mortalidad infantil), **pero no resuelve el problema de las subjetividades, adicionando limitaciones sobre la disponibilidad de datos de algunos de los indicadores requeridos por la metodología.**
- o **Índice de calidad de vida (ICV).** Utilizada en las tres versiones del mapa de la pobreza elaboradas para la República Dominicana, incluyendo la más reciente, con datos del censo 2010.

# La medición oficial: Pobreza monetaria

La **pobreza monetaria** se define como la insuficiencia de ingresos en los hogares para adquirir una canasta de consumo aceptable socialmente, que permita satisfacer las necesidades mínimas de alimentación, expresadas en términos de requerimientos calóricos mínimos, y del disfrute de otros bienes y servicios básicos.

Un hogar se considera en condición de **'indigencia'** o **'pobreza extrema'** si su **ingreso per cápita** es menor que la **línea de pobreza extrema** y en condición de **'pobreza general'** si su ingreso per cápita es menor que la **línea de pobreza moderada**.

✓ **Línea de pobreza extrema:** Es el costo mensual per cápita de una Canasta Básica de Alimentos (CBA), que contiene un conjunto de bienes alimentarios considerados, según recomendaciones internacionales, imprescindibles para la nutrición adecuada de un individuo.

➤ Se calcula a partir del **costo de una canasta de consumo** con los requerimientos calóricos mínimos diarios para un adulto equivalente (en 2007 fue estimada en **2,157 kilocalorías** a nivel nacional; para la zona urbana 2,115 kilocalorías y 2,242 para la rural).

✓ **Línea de pobreza moderada:** Es el costo mensual per cápita de la CBA más el costo de otras necesidades básicas para alcanzar un nivel mínimo aceptable de bienestar. Esos últimos incluyen vestimenta, vivienda, salud y educación, entre otros.

Las líneas de pobreza monetaria (extrema y moderada) fueron estimadas para 2007 con la **ENIGH-2007** y se actualizan con el **IPC de la canasta básica**.

**Ingreso per cápita del hogar:** Utilizado como indicador de bienestar, está conformado por partidas de ingresos laborales y no laborales (nacionales y del exterior), tanto monetarios como en especie. Se define siguiendo recomendaciones del Grupo Canberra y de CEPAL.

El ingreso del hogar se calcula a partir de la Encuesta Nacional de Fuerza de Trabajo (**ENFT**) levantada por el BCRD, en forma semestral (abril y octubre) desde el año 2000.

# Líneas de pobreza no oficiales vigentes

1. Líneas nacionales de pobreza del BM/BID. Estimadas mediante la Encuesta de Condiciones de Vida del 2004 (ENCOVI-2004). El indicador de pobreza de la **END** fue elaborado a partir de esta definición.
2. Líneas de pobreza de la CEPAL por zona de residencia. En la década de 1980 la CEPAL elaboró una Canasta Básica Alimenticia (CBA) con base en una metodología del Instituto Nutricional de Centro América y Panamá (INCAP), la cual utiliza para las estimaciones de RD publicadas en su PSAL. Actualmente se encuentran en proceso de actualización, con posibilidades de homologación con los valores de la metodología oficial.
3. Líneas de pobreza internacional del Banco Mundial. Estimadas en **\$1 y \$2 dólares PPA** por día, utilizadas para comparaciones internacionales y en los ODM.
4. Nuevas líneas de pobreza internacional del Banco Mundial. Estimadas en **\$4 y 2.5 dólares PPA** por día, utilizadas por el CEDLAS (de la Universidad de la Plata) para comparaciones internacionales. Estas líneas se ajustan mejor que las anteriores a la realidad social de los países de AL.

## Homologación indicador de bienestar en las ENFT

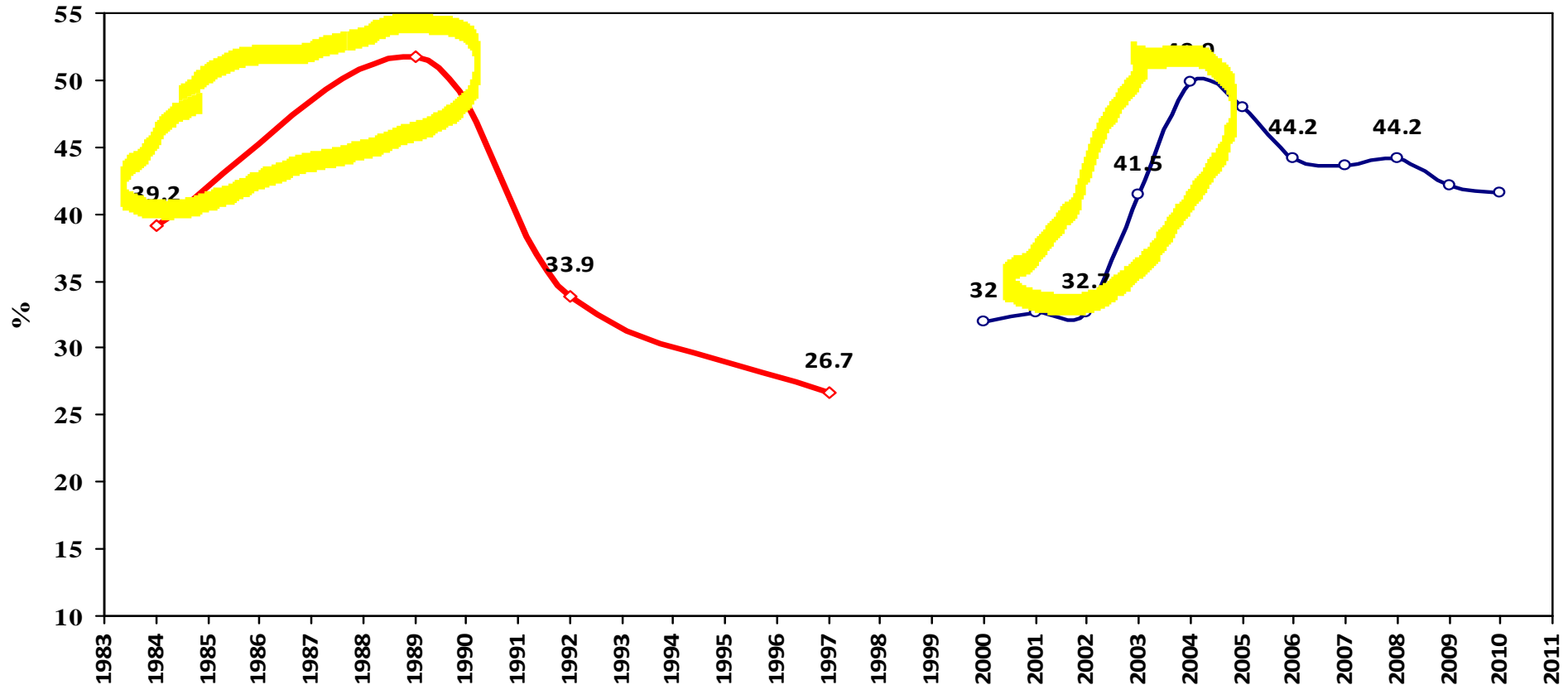
- **Cambios en el registro de partidas de ingreso: introducción de conceptos nuevos a partir de 2005.**
  - ✓ Las partidas de ingreso no registradas en las ENFT de 2000 a 2004 fueron estimadas a partir de relaciones ventílicas, establecidas con las ENFT de 2005 y 2006.
  - ✓ Los detalles metodológicos se pueden consultar en Morillo (2008):  
<http://economia.gob.do/mepyd/wp-content/uploads/archivos/uaaes/textos-de-discusion/medicion-de-la-pobreza-monetaria-en-rd.pdf>
- **Esta homologación no ha sido realizada por las entidades internacionales que miden y publican datos de pobreza para AL, como la CEPAL, CEDLAS y BM.**



## 2. EVOLUCION POBREZA MONETARIA

- ✓ Evolución histórica pobreza general
- ✓ Evolución reciente general y extrema

## 2.1. República Dominicana: Evolución histórica de la tasa de pobreza monetaria, 1980-2010



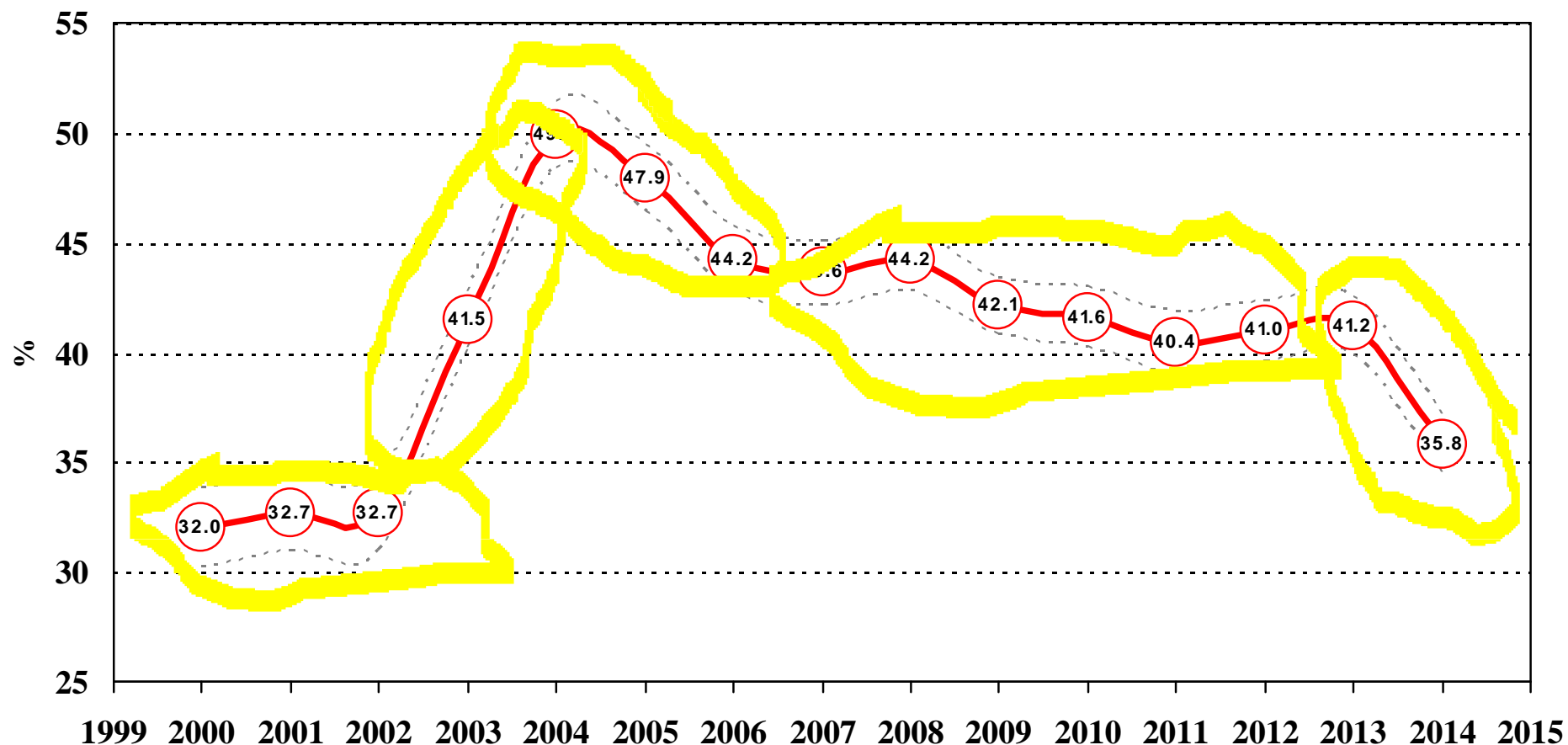
La evolución empírica de la pobreza monetaria en la RD muestra que la tasa se reduce muy lentamente en los períodos de alto crecimiento económico. En contraste, con brotes de crisis económica la pobreza tiende a subir muy rápidamente, con lo cual se pierde en poco tiempo las ganancias de años de crecimiento económico sostenido.

✓ CASO 1: La crisis bancaria del 2003 aplacó las disminuciones de pobreza atribuidas al crecimiento de la década de 1990. En apenas dos años (2002 a 2004) la tasa de pobreza subió 15 puntos, cayendo en la pobreza cerca de 1.5 millones de habitantes.

✓ CASO 2: la crisis de la deuda de mediados de la década de los 80 lapidó las disminuciones en la pobreza asociadas con el alto crecimiento económico observado en la década del 70.

La sensibilidad de la pobreza ante crisis económicas coyunturales ha sido asociada a la falta de una adecuada protección social para los sectores pobres y vulnerables.

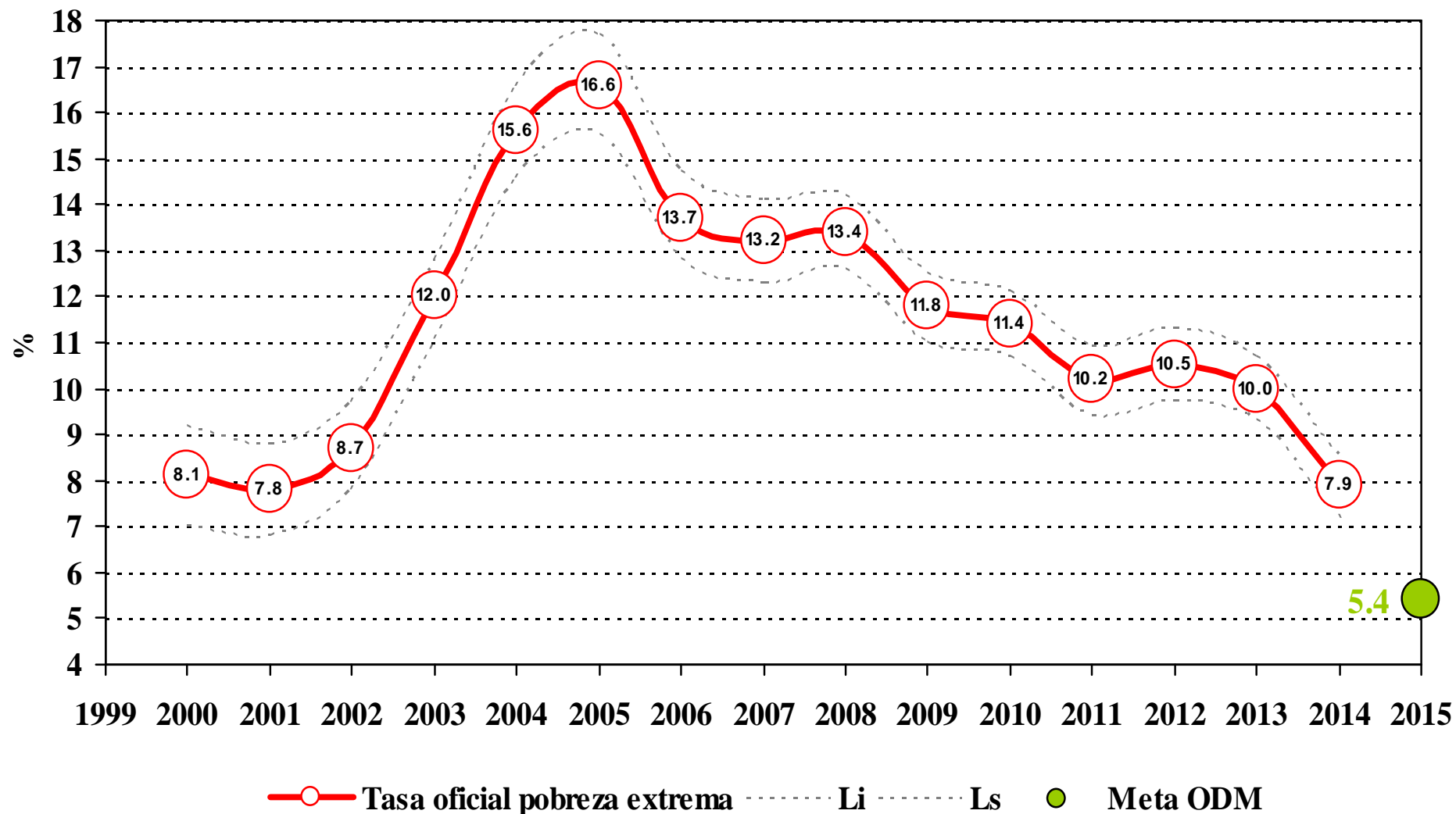
## 2.2. República Dominicana: Tasa oficial de pobreza general, anual 2000-2014



En la evolución de la pobreza general en la RD desde el 2000 se pueden identificar 5 etapas: i) hasta el año 2002, con niveles bajos y estables; ii) 2002-2004, con aumentos muy significativos y sin precedentes, asociados con la crisis bancaria; iii) 2004-2006, en que se observa un proceso de reducción asociado con la recuperación económica post-crisis; iv) 2007-2012, en que se produce una desaceleración y estancamiento; y, v) 2013-2014 en que se registra una fuerte disminución.

**De 2002 a 2004, en apenas dos años, la tasa de pobreza general aumentó cerca de 17 puntos porcentuales, sin parangón en los países de AL que sufrieron crisis económica desde el 2000. Este fuerte incremento, unido a los periodos de estancamiento post crisis, han impedido recuperar los niveles vigentes antes de la crisis.**

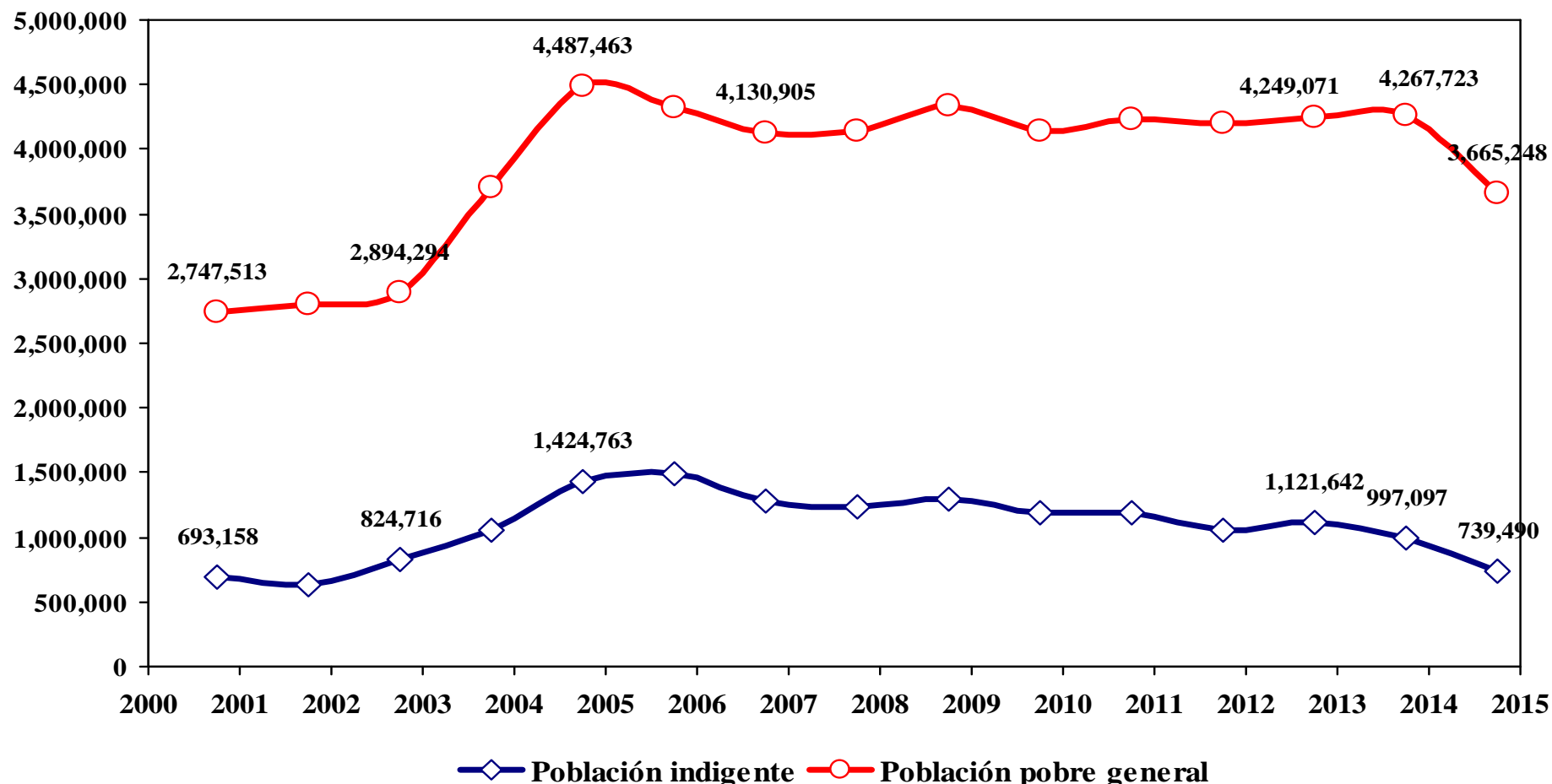
### 2.3. República Dominicana: Tasa oficial de pobreza extrema, anual, 2000-2014



**En el caso de la pobreza extrema, de 2002 a 2004 la tasa sufrió un incremento relativamente mayor (subió a más del doble); se observa una desaceleración de la caída en 2007 y 2008, con una recuperación a partir de 2009.**

**Con la cifra de 7.9% de 2014 es que la tasa de pobreza extrema logra recuperar los niveles preexistentes en los años 2000-2002, previo a la crisis.**

## 2.4. República Dominicana: Evolución población pobre general e indigente, 2000-2014



**Con el impacto de la crisis bancaria del 2002 al 2004 la población pobre general se incrementó en 1.6 millones y la población en pobreza extrema en alrededor de 600 mil. Con la recuperación post-crisis, del 2004 a abril del 2014 la población pobre general se redujo en apenas 800 mil (mitad del aumento previo) y la población en pobreza extrema en más de medio millón.**

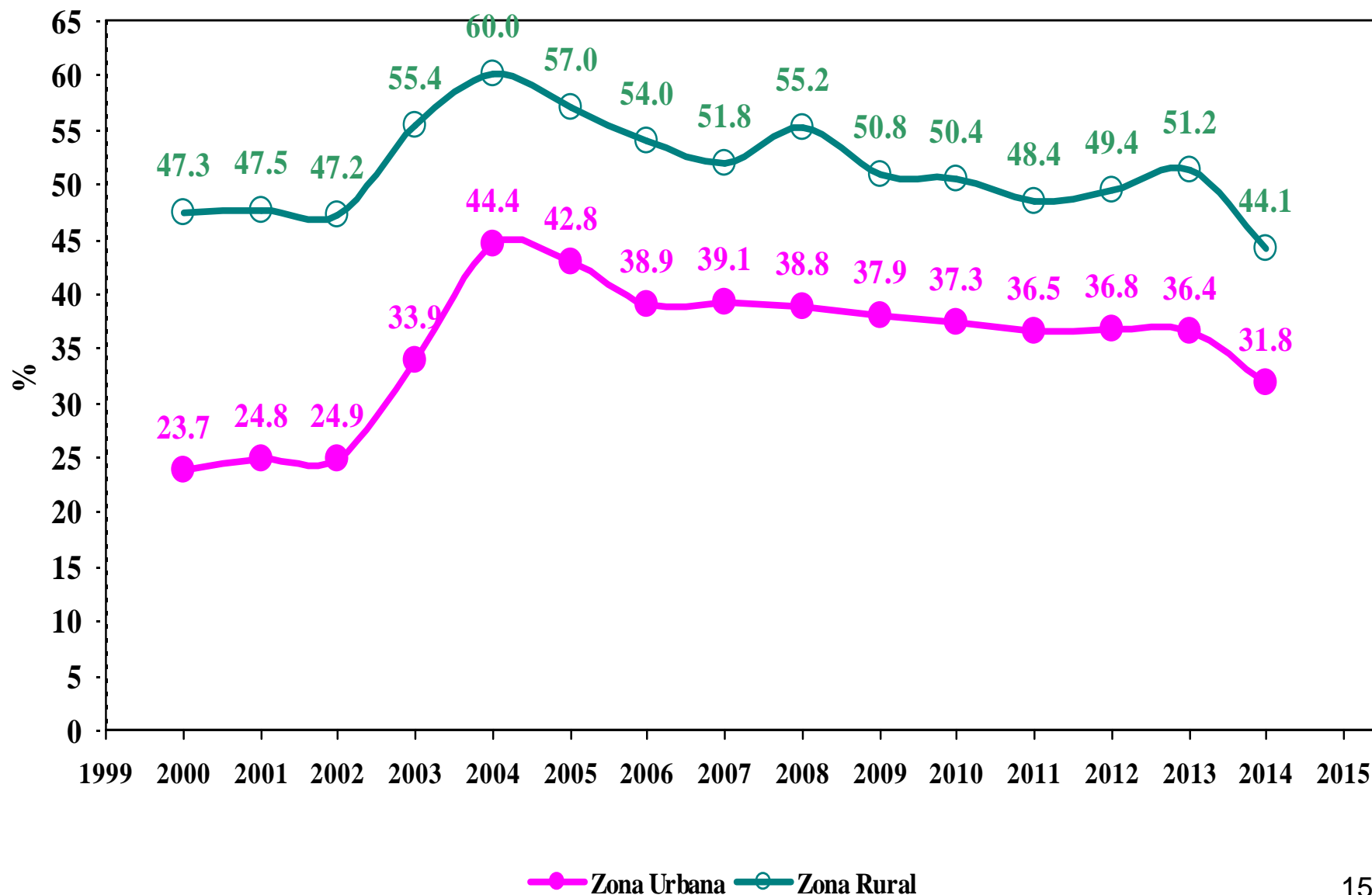
**De 2012 a 2014 la población en condiciones de pobreza general se redujo en 584 mil; y la población en pobreza extrema en 383 mil.**

### **3. Dimensión geográfica de la pobreza**

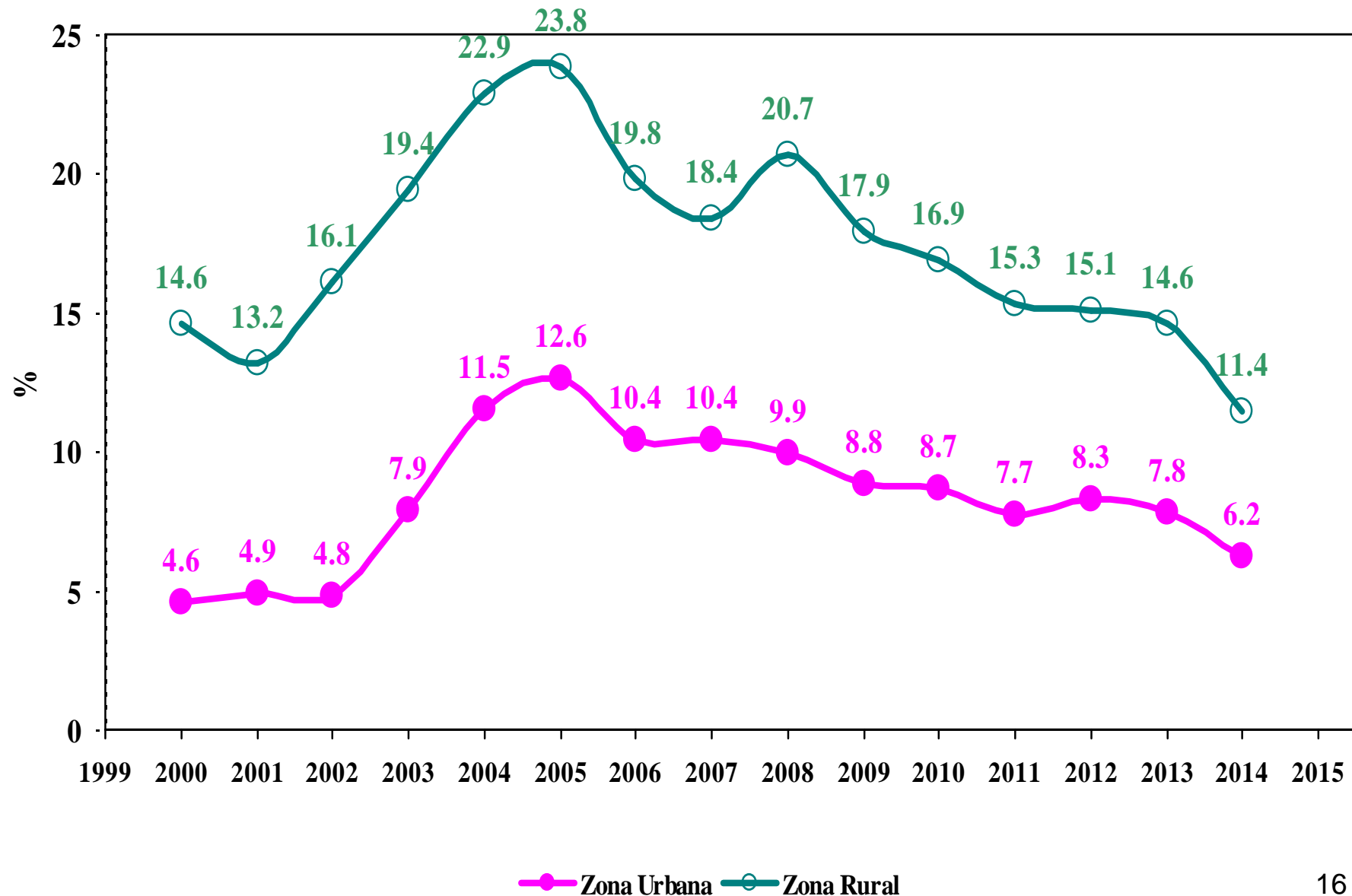
Zona de residencia

Regiones de Desarrollo

### 3.1. República Dominicana: Evolución de la tasa de pobreza general, por zona de residencia, anual 2000–2014

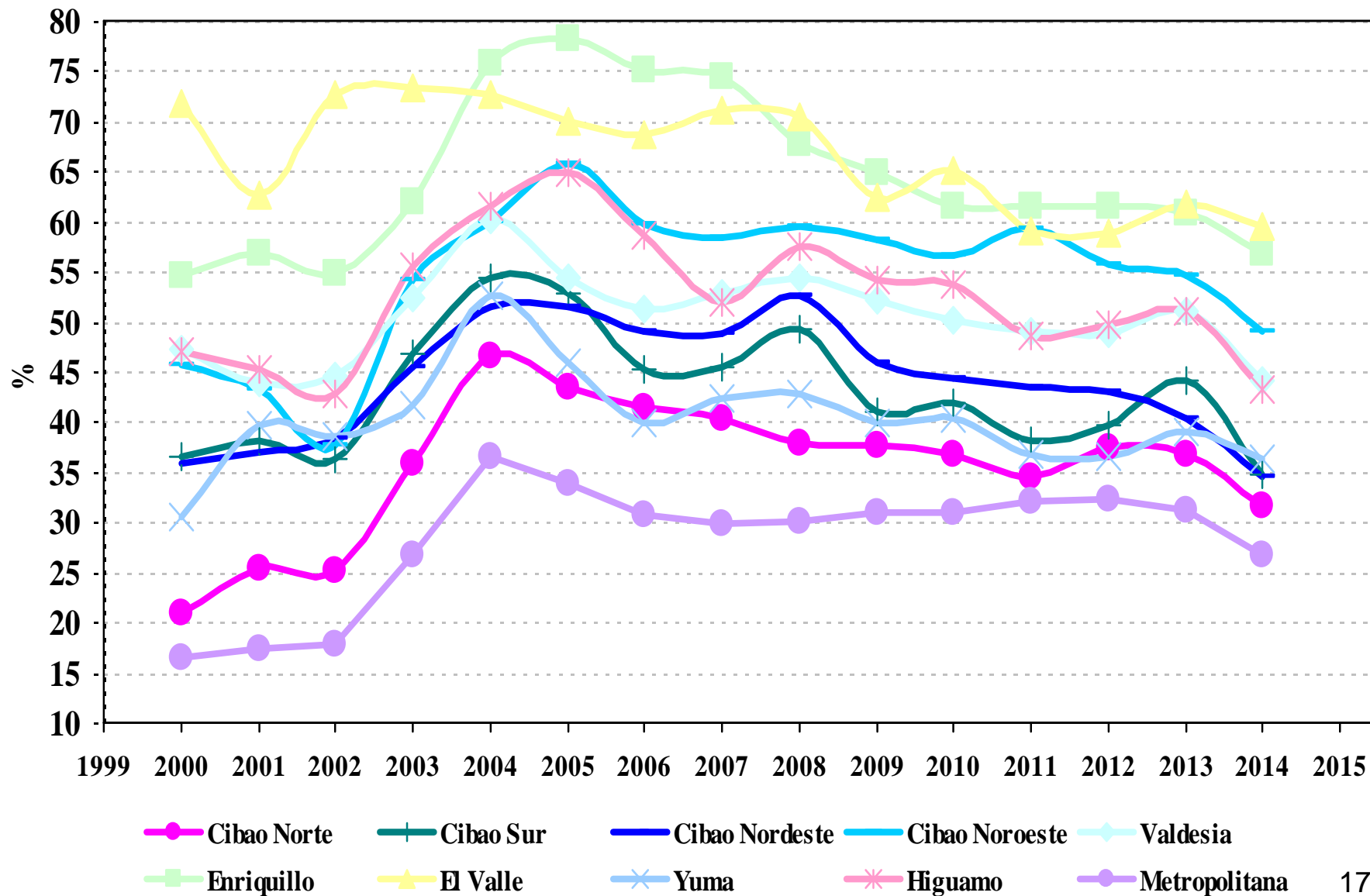


### 3.2. República Dominicana: Evolución de la tasa de pobreza extrema, por zona de residencia, anual 2000–2014

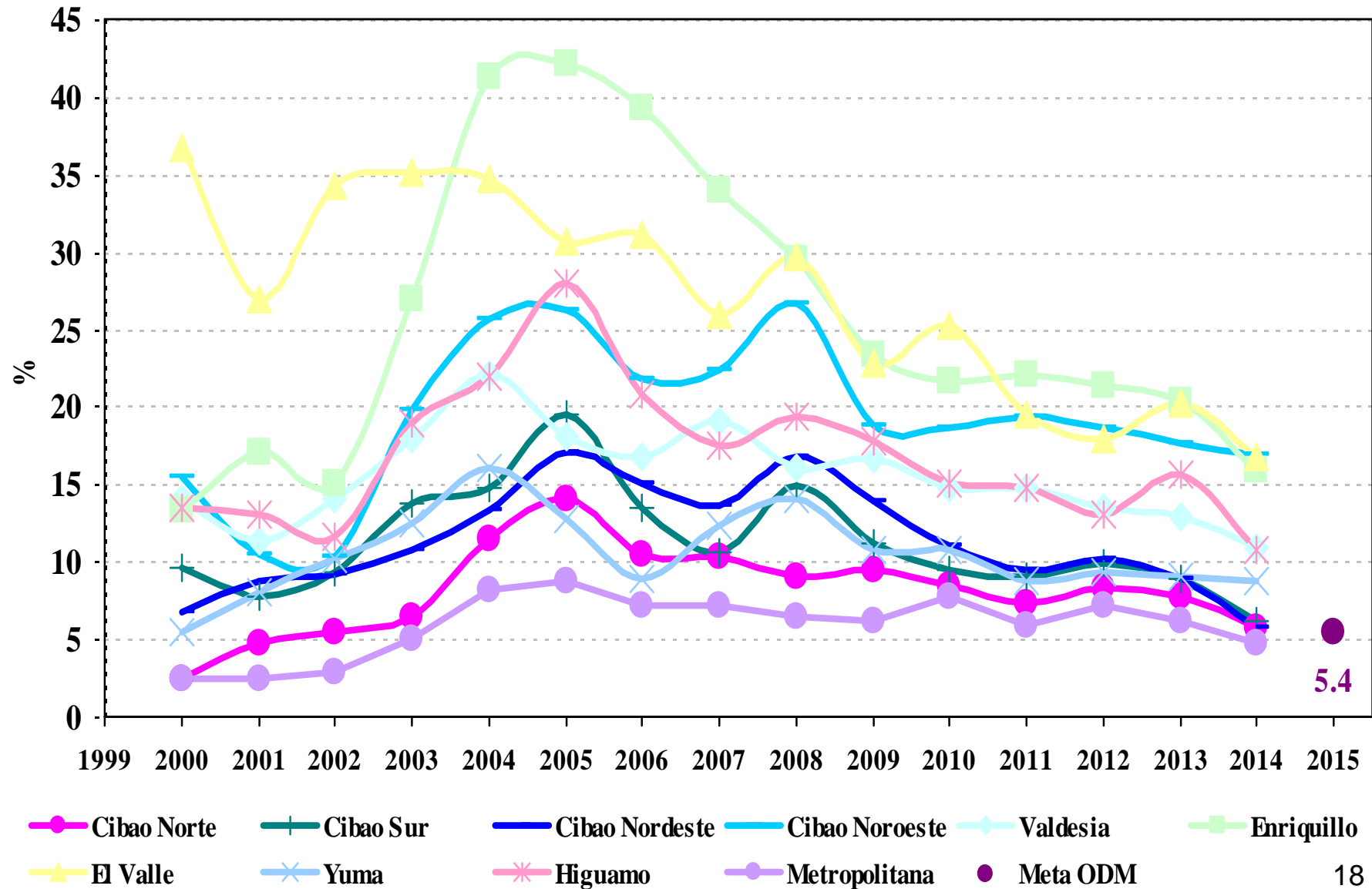




### 3.3. República Dominicana: Evolución de la tasa de pobreza general, por regiones de desarrollo, anual 2000–2014



### 3.4. República Dominicana: Evolución de la tasa de pobreza extrema, por regiones de desarrollo, anual 2000–2014



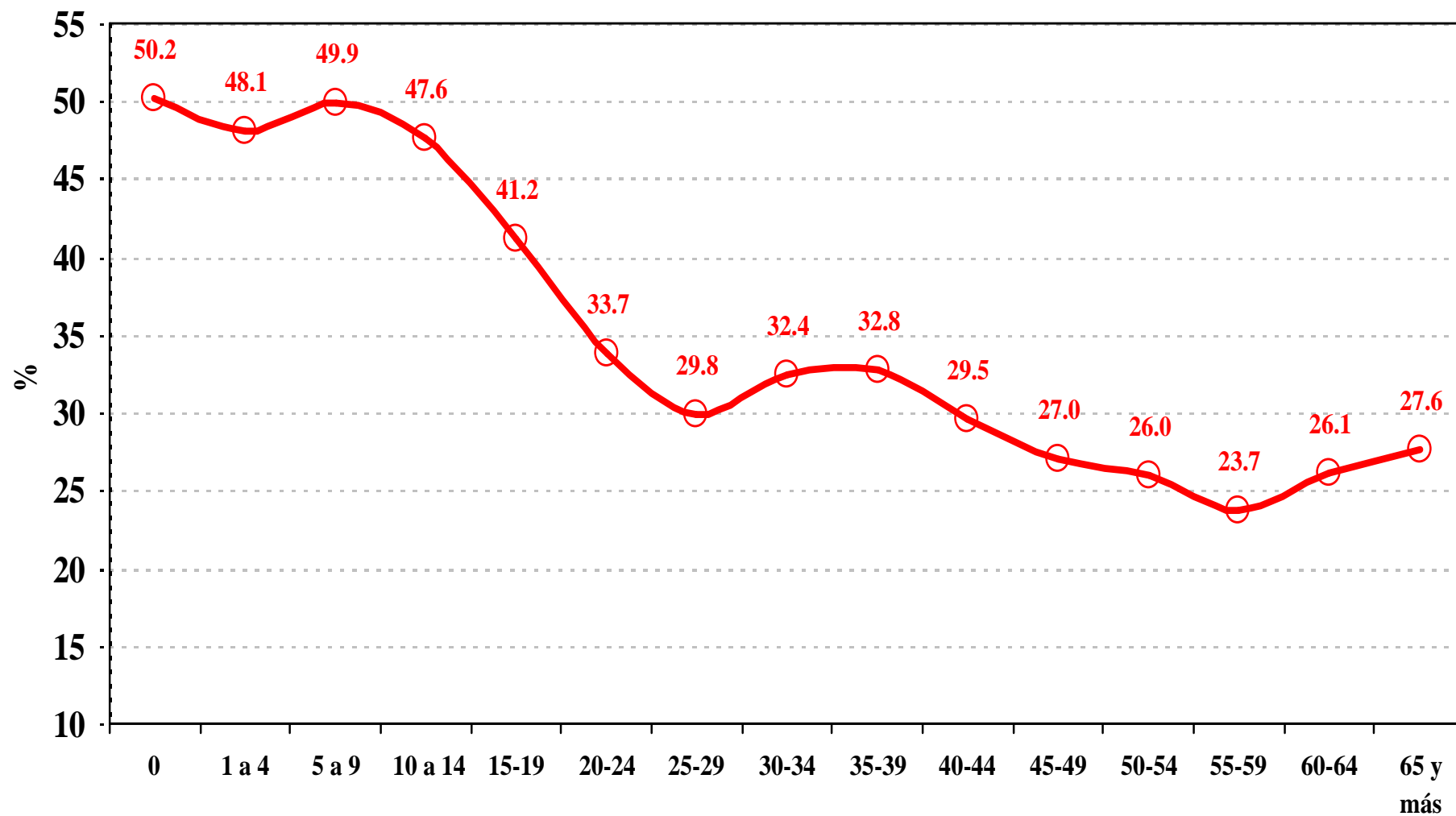
## **4. Dimensión socio-demográfica**

Sexo y edad

Sexo jefe/a hogar

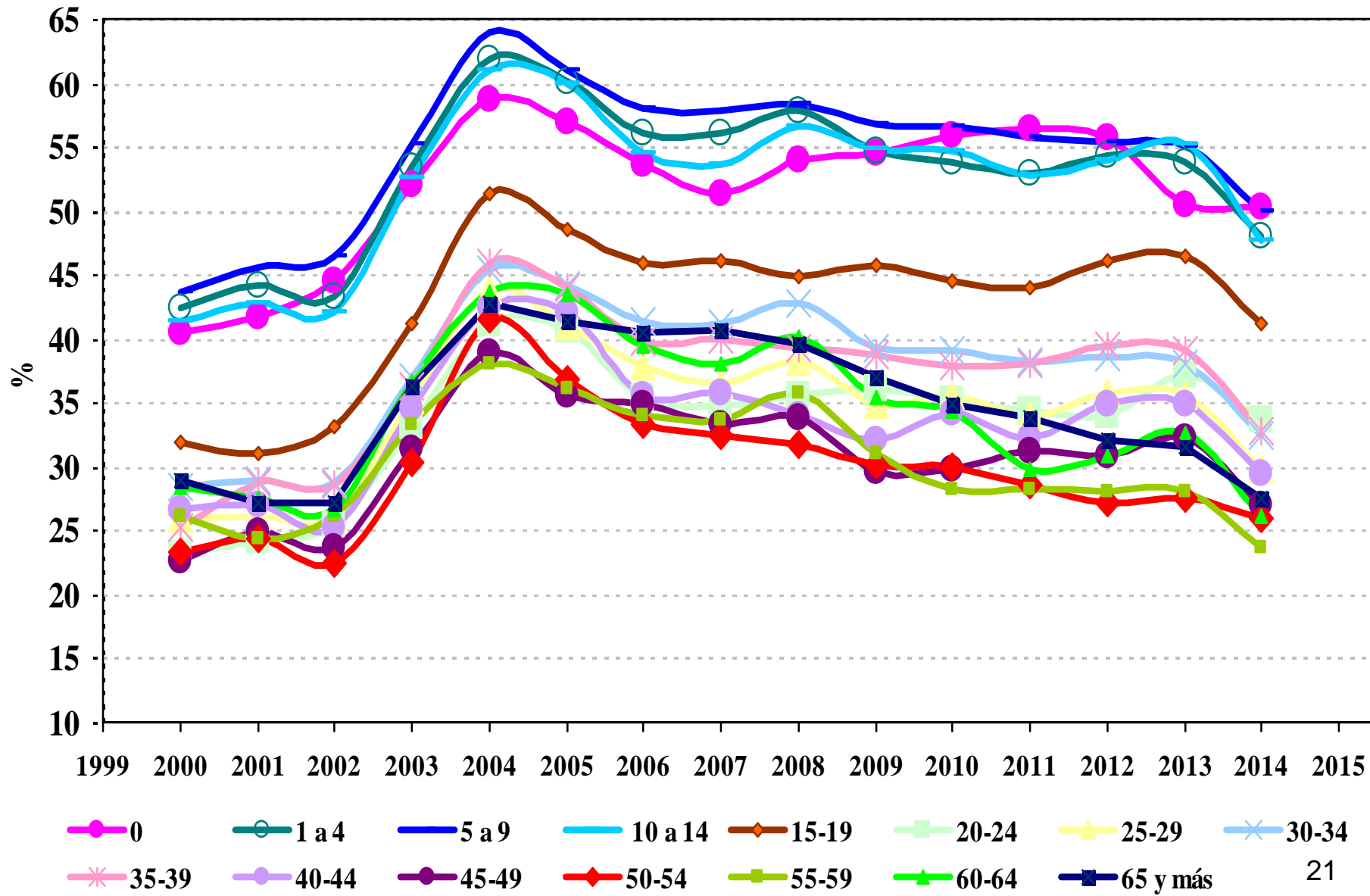
Relación conyugal jefe/a hogar

## 4.1. República Dominicana: Tasa de pobreza general, por grupos de edad, anual 2014

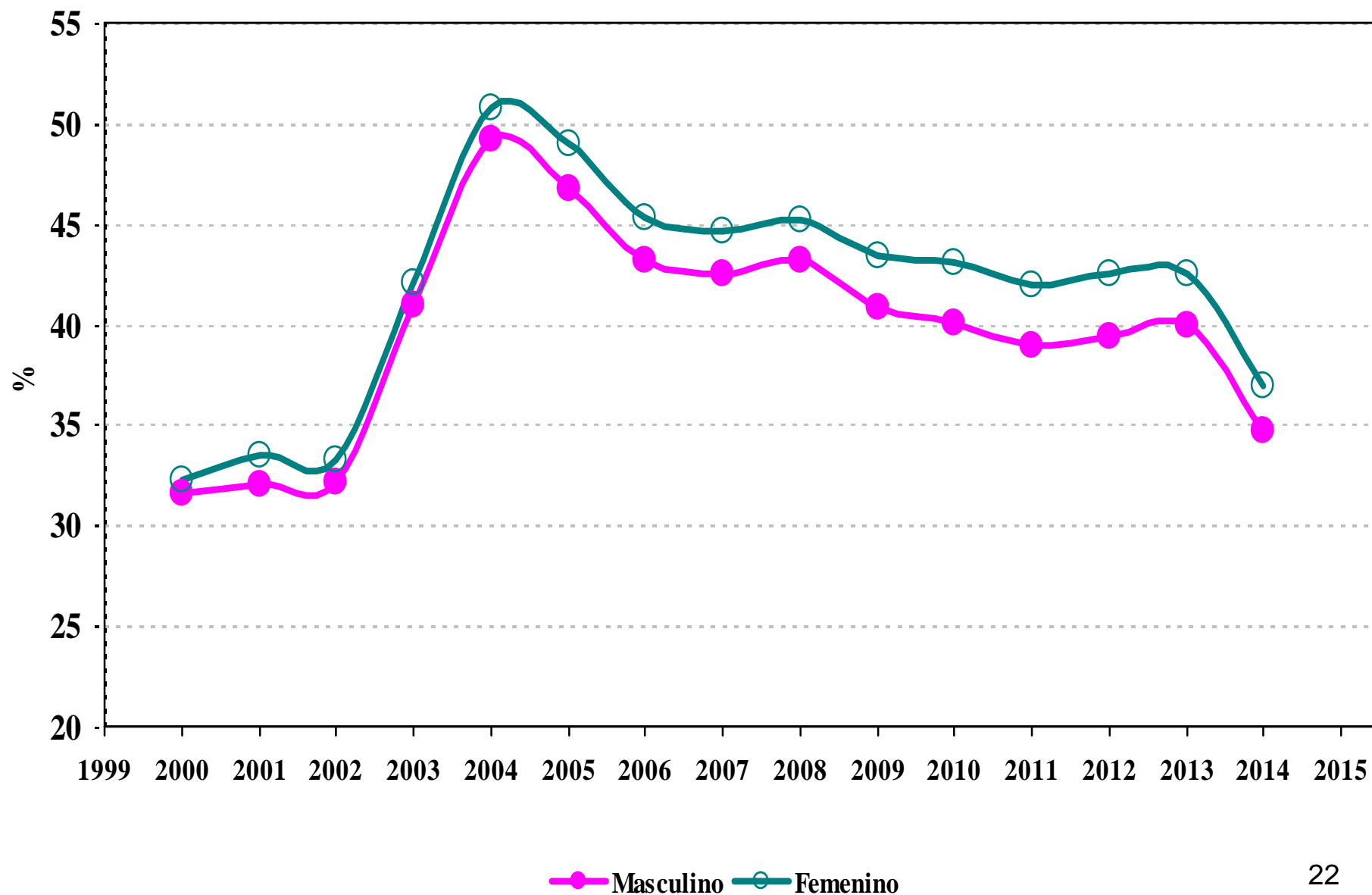


—○— 2014

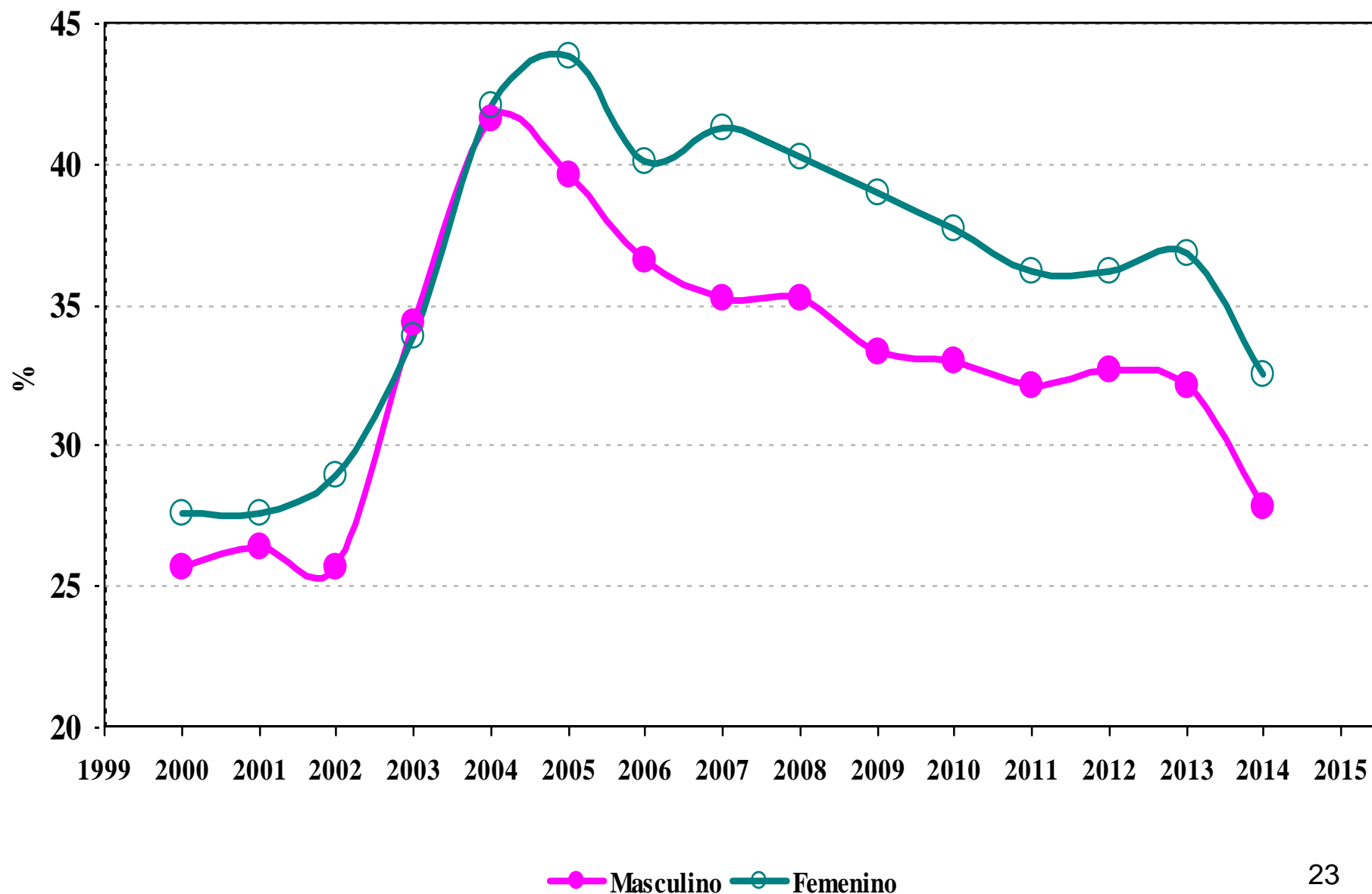
## 4.2. República Dominicana: Evolución de la tasa de pobreza general, por grupos de edad, anual 2000–2014



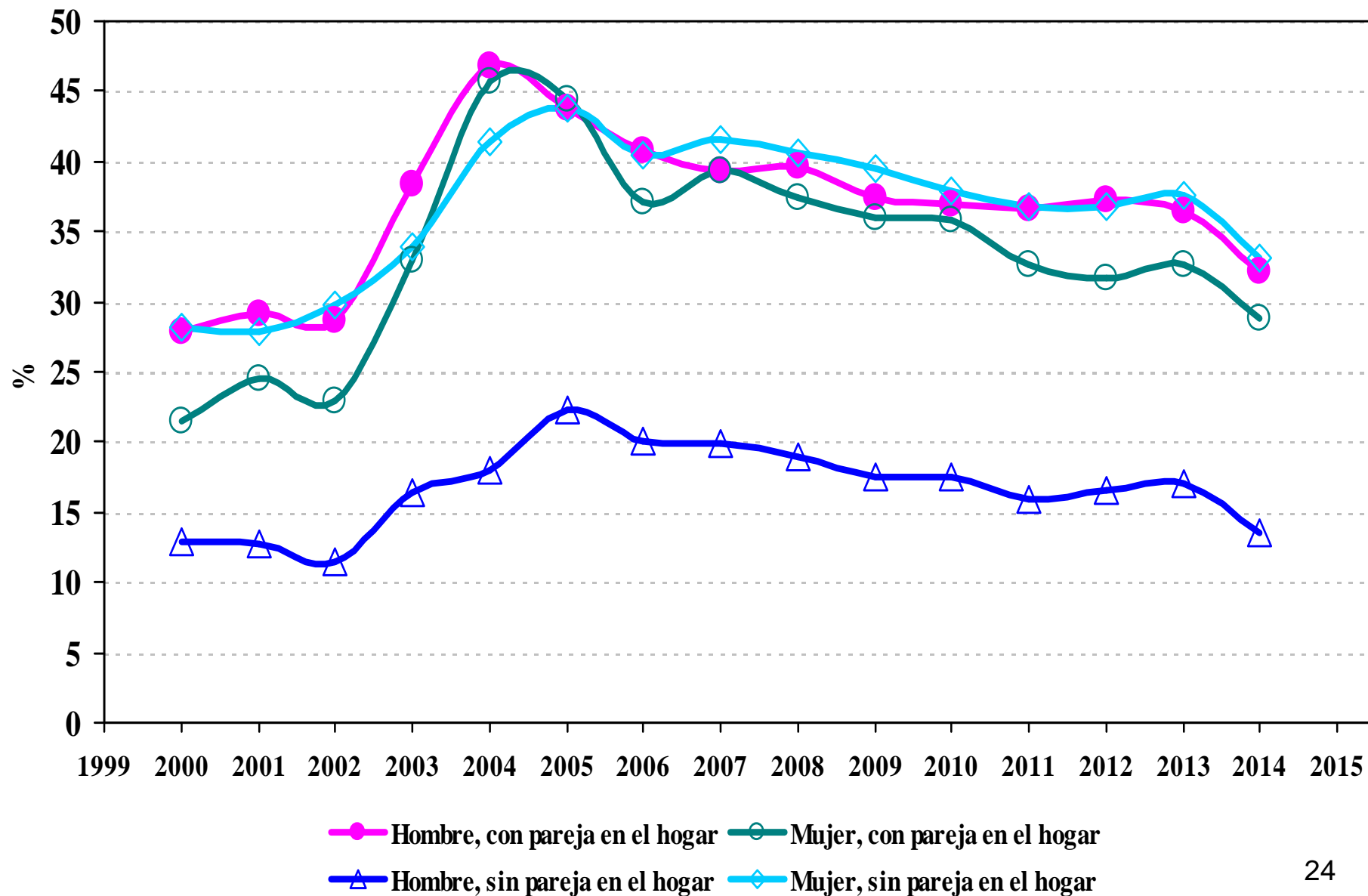
### 4.3. República Dominicana: Evolución de la tasa de pobreza general, por sexo, 2000–2014



#### 4.4. República Dominicana: Evolución de la tasa de pobreza general, por sexo del jefe del hogar (hogares), anual 2000–2014

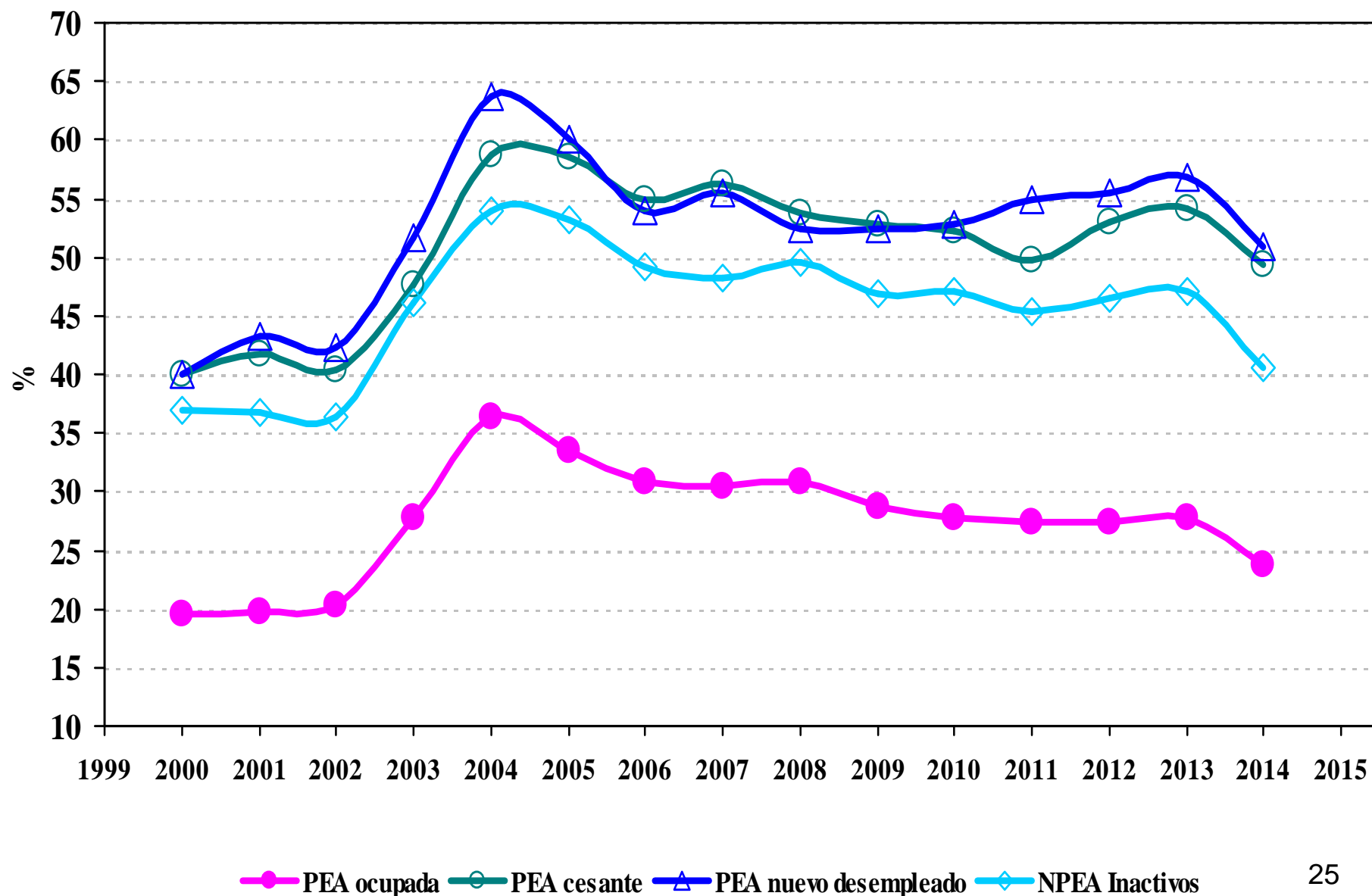


## 4.5. República Dominicana: Evolución de la tasa de pobreza general, por sexo y relación conyugal jefe/a hogar (hogares), anual 2000–2014

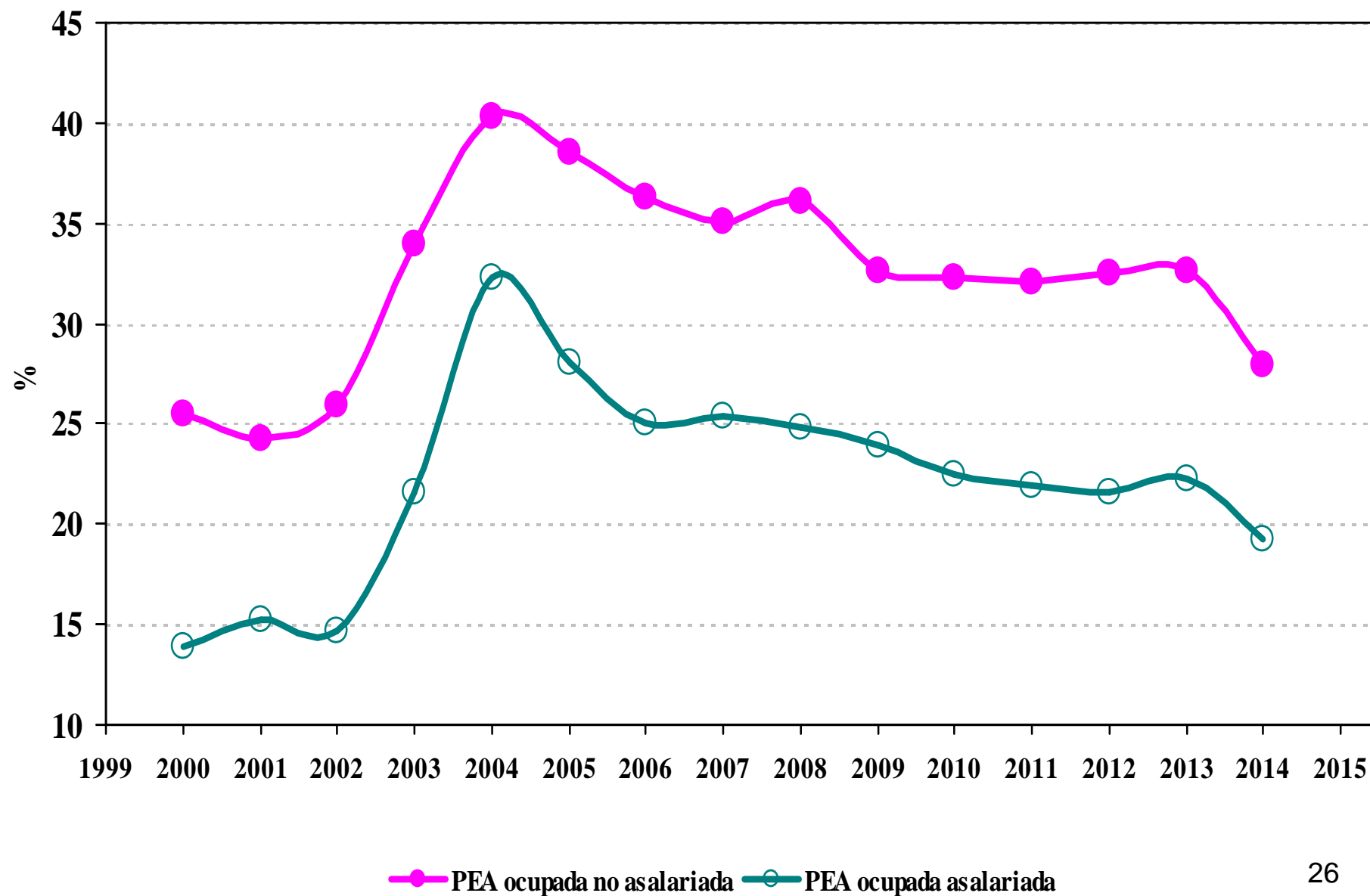




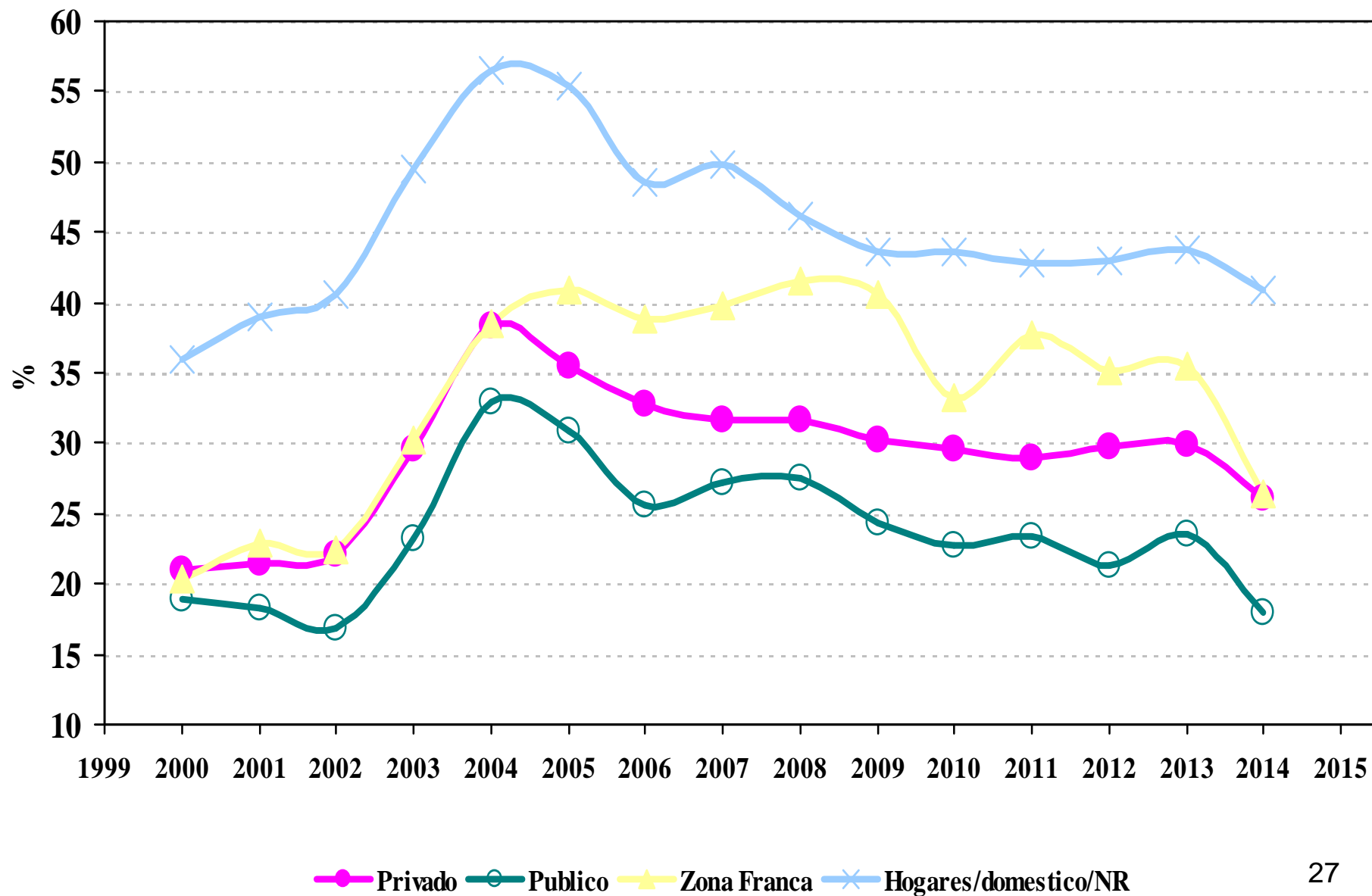
## 4.6. República Dominicana: Evolución de la tasa de pobreza general, por condición de actividad laboral, anual 2000–2014



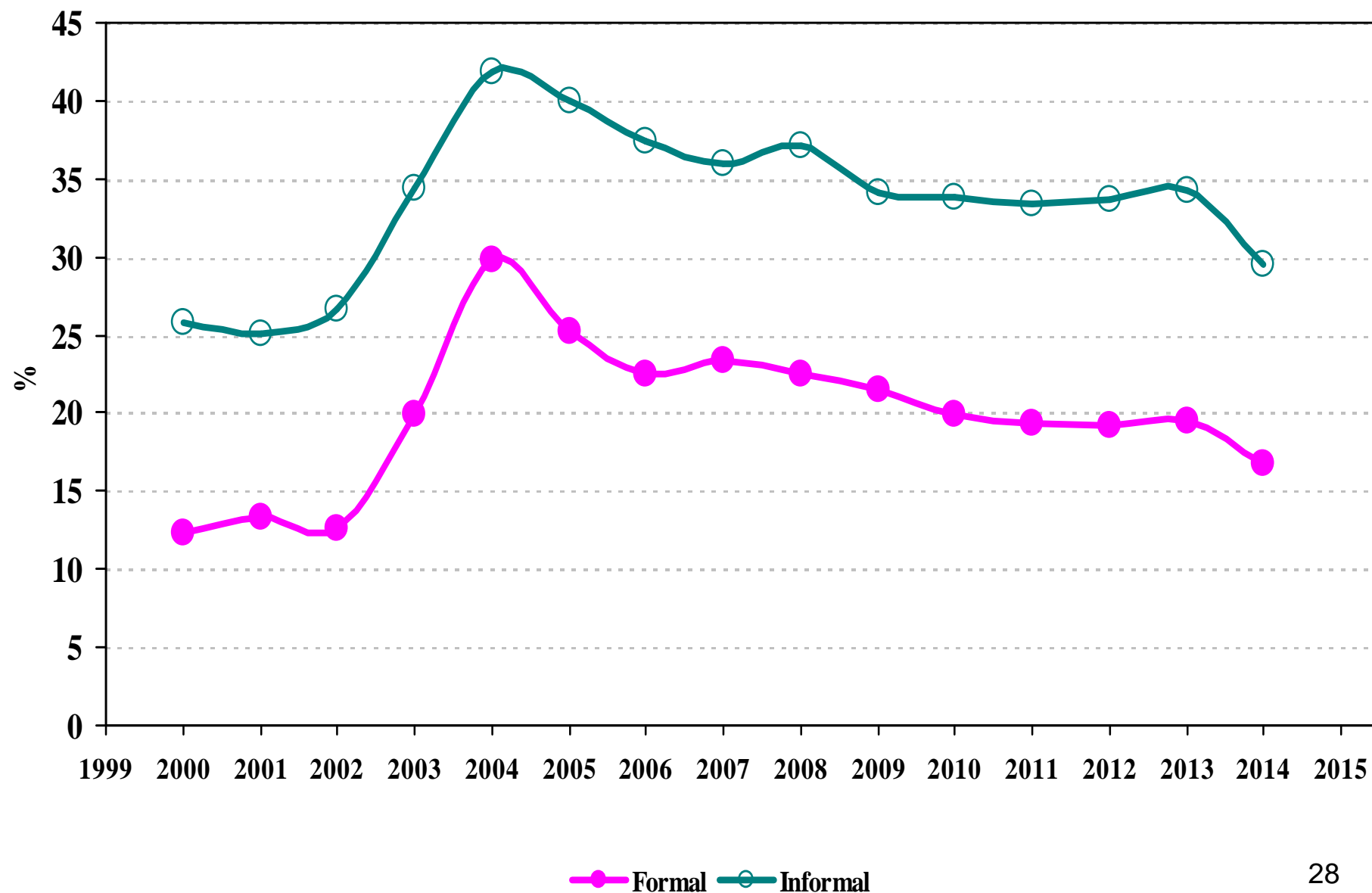
## 4.7. República Dominicana: Evolución de la tasa de pobreza general, por condición de asalariado, anual 2000–2014



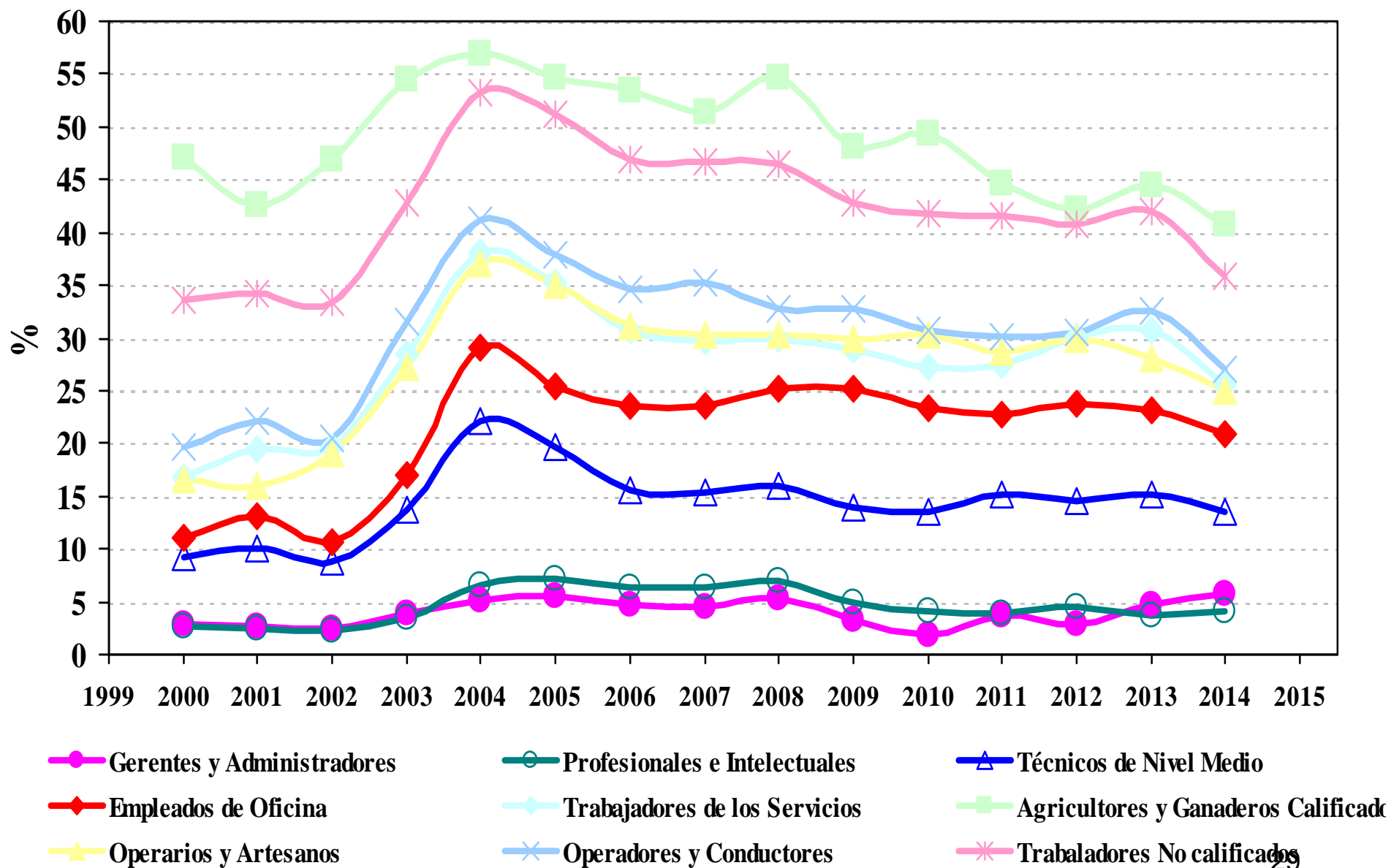
## 4.8. República Dominicana: Evolución de la tasa de pobreza general, por sector empleador, anual 2000–2014



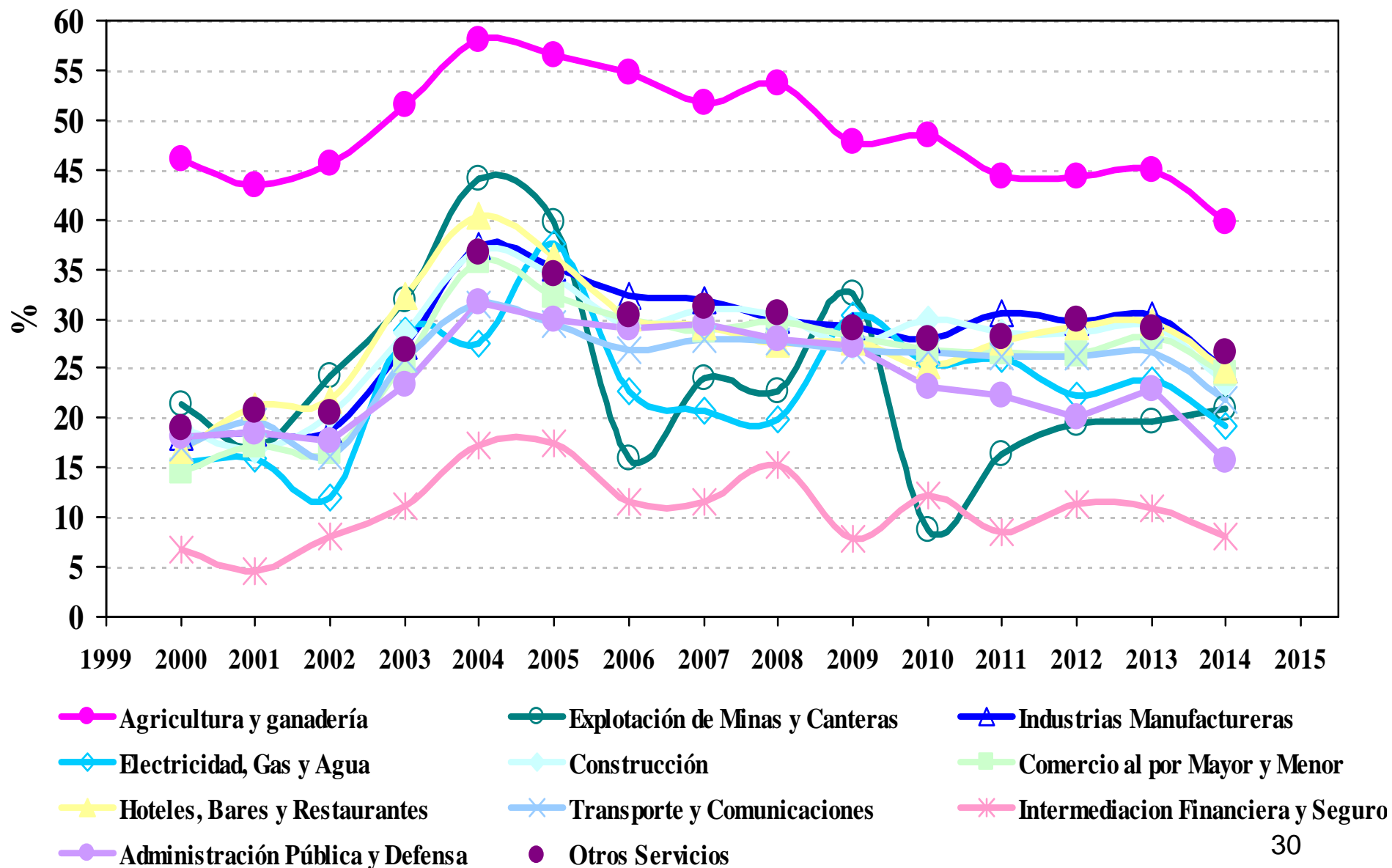
## 4.9. República Dominicana: Evolución de la tasa de pobreza general, por formalidad del trabajador, anual 2000–2014



## 4.10. República Dominicana: Evolución de la tasa de pobreza general, por grupos ocupacionales, anual 2000–2014



## 4.11. República Dominicana: Evolución de la tasa de pobreza general, por rama de actividad económica, anual 2000–2014



## 5. DETERMINANTES AGREGADOS DEL CAMBIO EN LA POBREZA MONETARIA

- i. Descomposición del cambio de la tasa de pobreza en crecimiento y distribución.
- ii. Descomposición del crecimiento del ingreso real en componentes.
- iii. Descomposición del ingreso laboral per cápita en componentes del mercado laboral.

✓ Los períodos de tiempo analizados son los siguientes:  
2000-2002, 2002-2004, 2004-2007, 2007-2009, 2009-2010,  
2010-2011, 2011-2012, 2012-2013, 2013-2014 y 2012-2014.

## 5.1. Descomposición de la tasa de pobreza general en crecimiento y distribución

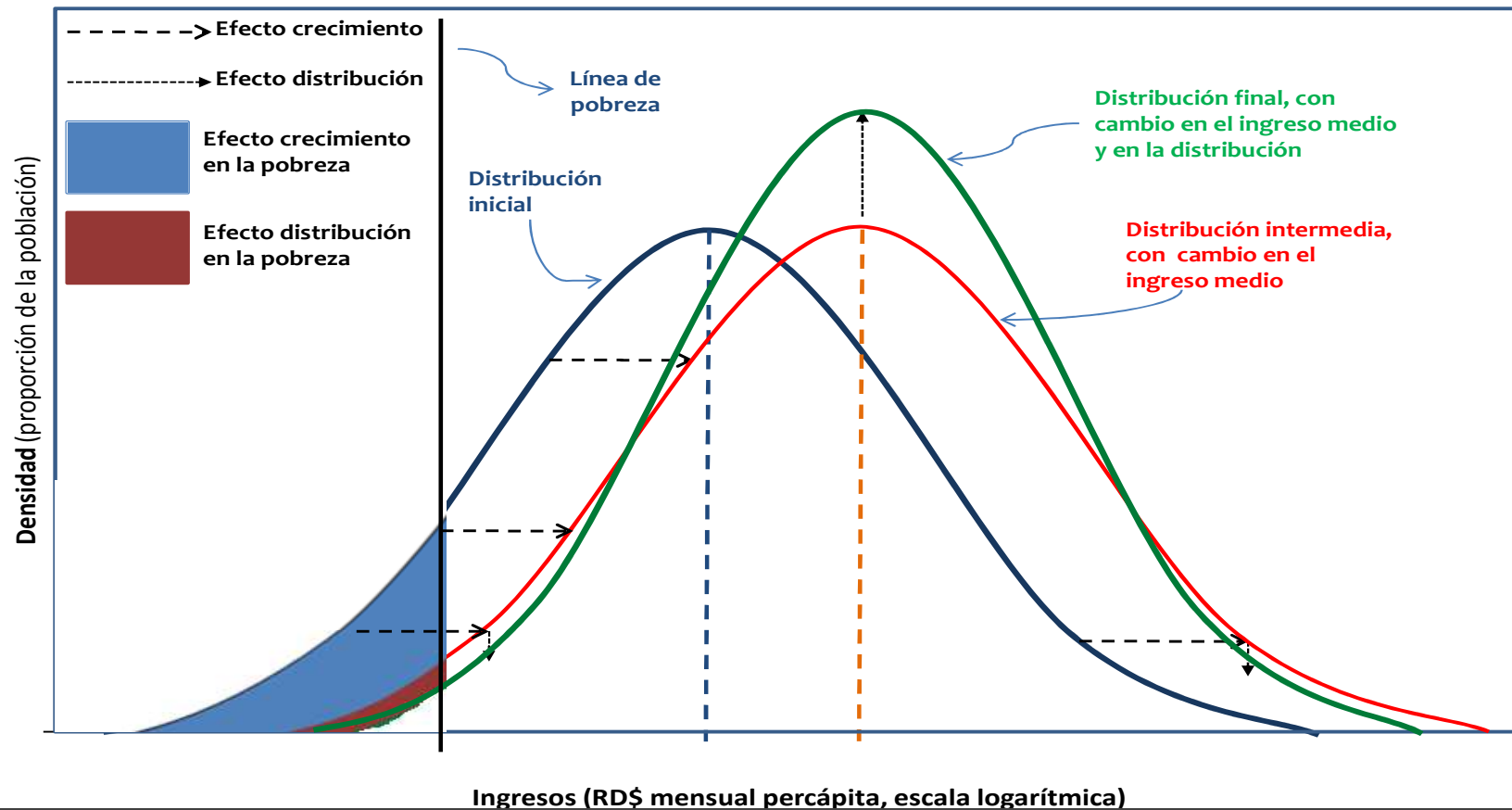
El propósito es la descomposición de la variación de la tasa de pobreza general en los períodos de análisis para determinar qué parte del cambio se debe al crecimiento del ingreso real y qué parte del se debe a cambios en la distribución del ingreso.

Referencias: Katwani y Subbarao, 1990; Datt y Ravallion, 1992; Katwani, 1997; Mahmoudi, 2001; Mahmoudi, 2013; Medina y Galván, 2014).

Los resultados fueron obtenidos utilizando el **Módulo Poverty** del programa **ADEPT**, desarrollado por el Banco Mundial.

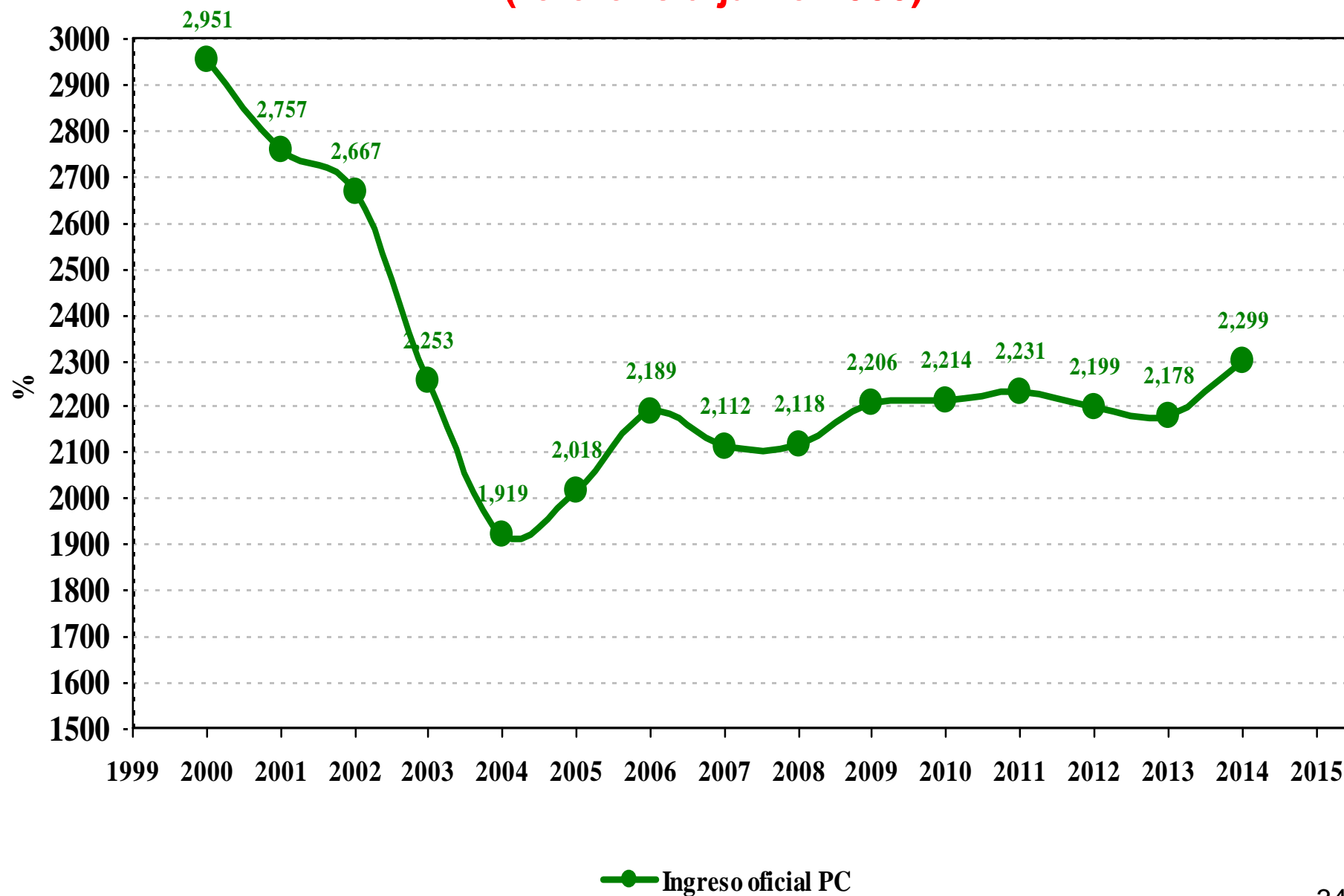


**Figura 1. Ilustración de la descomposición del cambio de la pobreza en crecimiento y distribución**

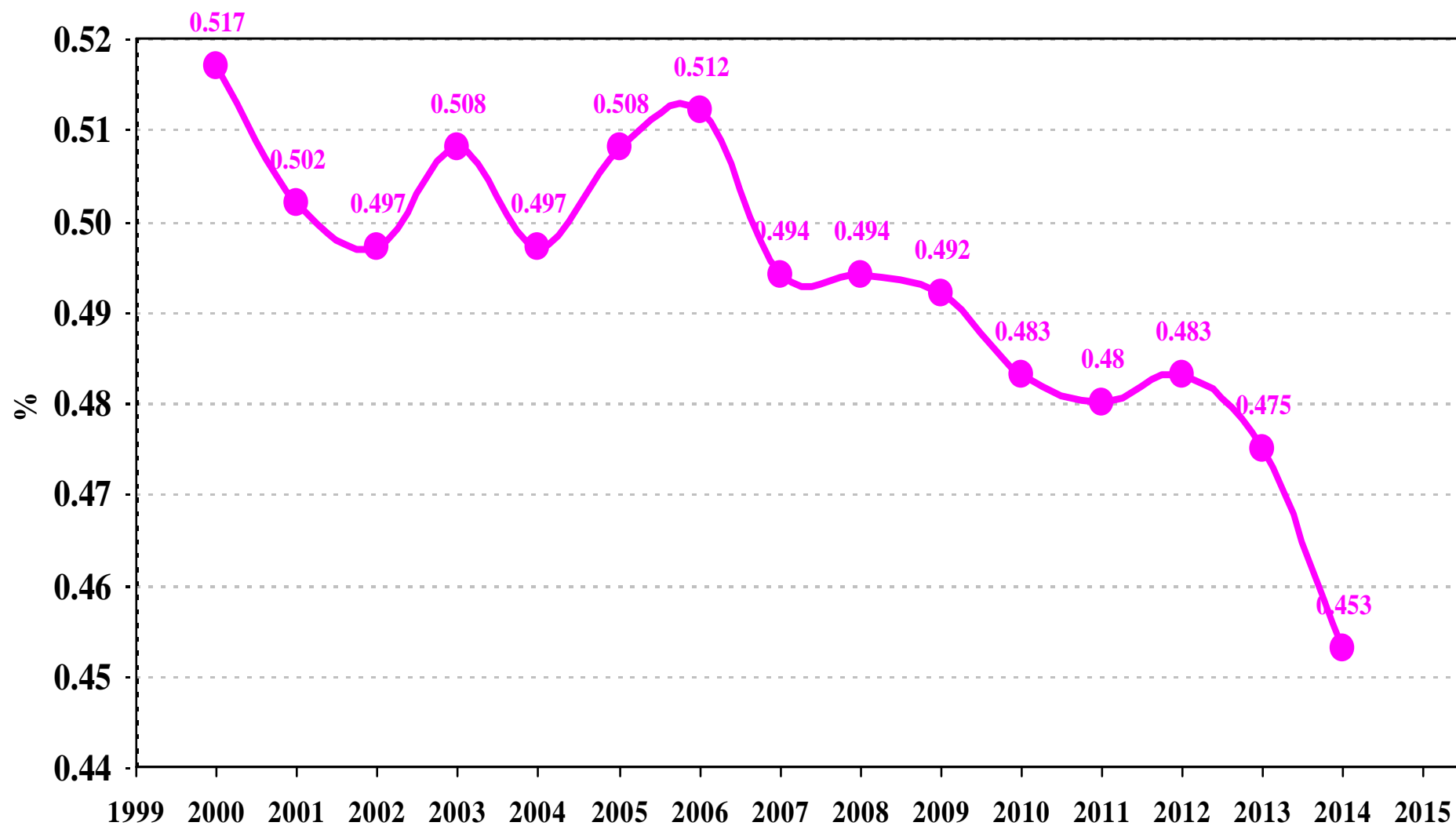


- ✓ Cuando aumenta el ingreso real per cápita y la distribución del ingreso permanece sin cambios, la curva del ingreso se desplaza hacia la derecha, el ingreso real aumenta en todos los hogares y ocurre una disminución de la tasa de pobreza.
- ✓ Si el ingreso promedio se mantiene constante y mejora la distribución del ingreso, entonces se verifica una redistribución del ingreso a favor de los estratos bajos, y, también por esta vía, disminuye la tasa de pobreza monetaria.
- ✓ El cambio final en las tasas de pobreza monetaria va a depender del efecto conjunto de estos dos determinantes directos.

## 5.1a. Evolución ingreso real per cápita, anual, 2000–2014 (referencia junio 2000)

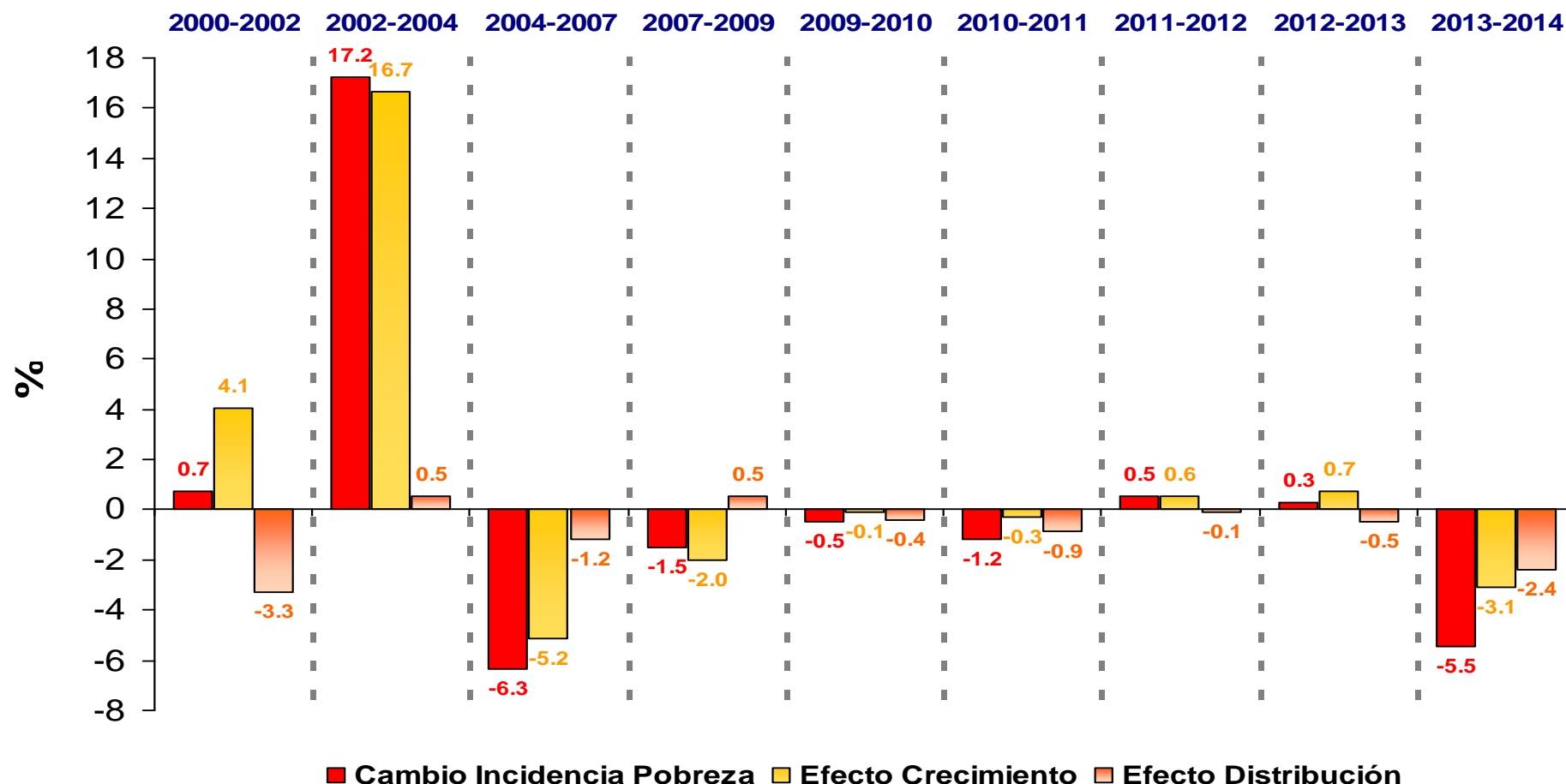


## 5.1.b. Evolución del índice de desigualdad de Gini, anuales, 2000-2014



—●— GINI ingreso oficial, personas

### 5.1c. República Dominicana. Descomposición del cambio de la tasa de pobreza general, en crecimiento y distribución (para población), 2000-2014

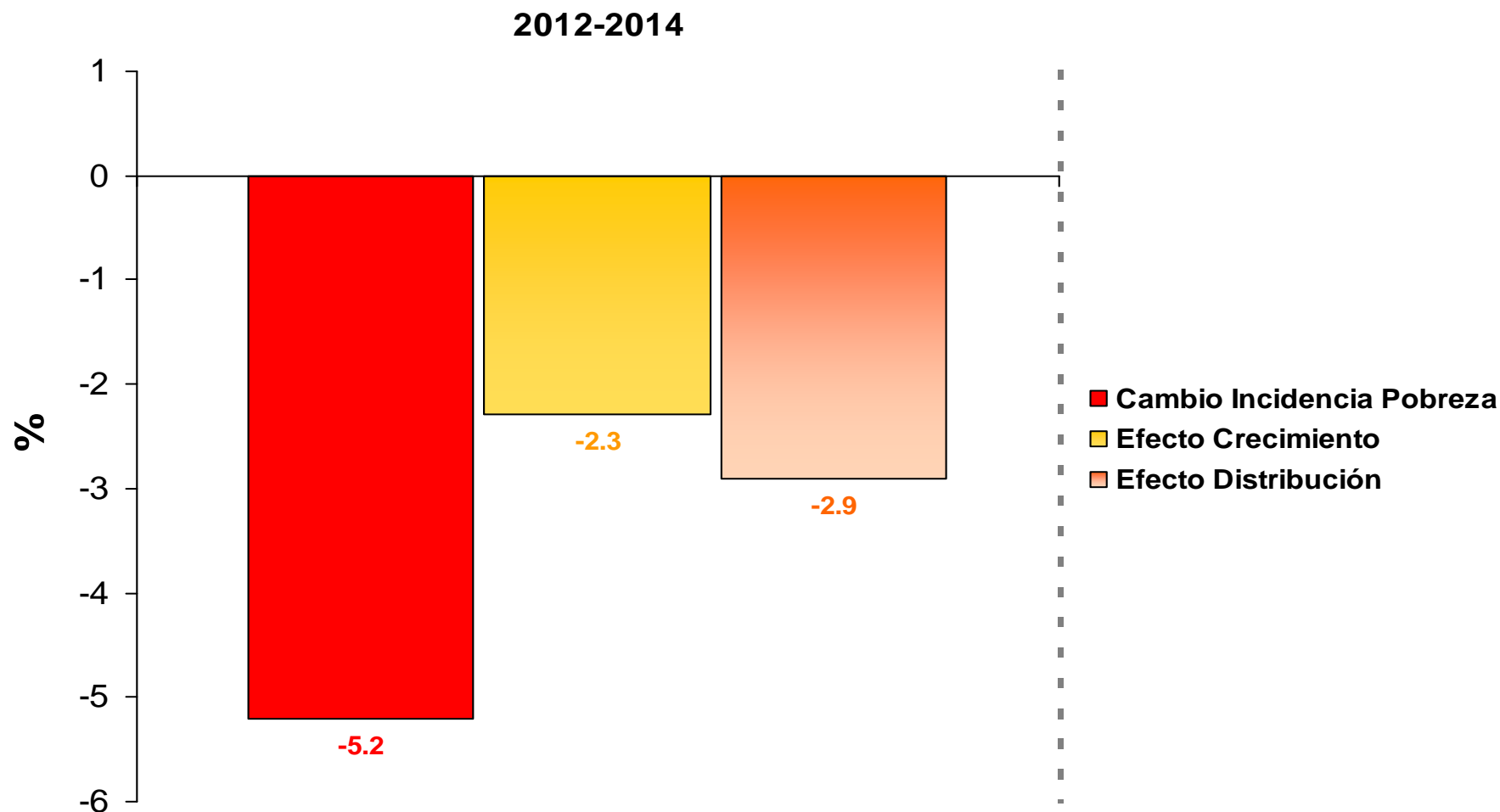


En el periodo 2002 a 2004 la tasa de pobreza general aumentó en 17.2 puntos porcentuales. Este incremento se debió a la disminución de los ingresos reales, ya que hay un "efecto crecimiento" de 16.7 puntos. El "efecto distributivo" fue prácticamente nulo.

La reducción de 6.3 puntos porcentuales de 2004 a 2007 se debió a la recuperación del nivel de ingreso real, ya que el "efecto crecimiento" fue de -6.3. Una situación similar se observa en la reducción verificada de 2007 a 2009, 2009-2010, 2010-2011, 2011-2012 y 2012-2013.

**En 2013-2014 se observa una reducción de 5.5 puntos en la tasa de pobreza, debido tanto al mejoramiento en el nivel de ingreso como de su distribución .**

### 5.1.d. República Dominicana. Descomposición del cambio de la pobreza general, en crecimiento y distribución (para población), 2012-2014



La reducción de 5.2 puntos en la tasa de pobreza general anual de 2012 a 2014 se debió al efecto conjunto del aumento del ingreso per cápita del hogar y el mejoramiento en la distribución del ingreso.

El aumento en el ingreso tuvo una contribución de 2.3 puntos, siendo mayor el efecto del mejoramiento en la distribución del ingreso, con una contribución de 2.9 puntos.

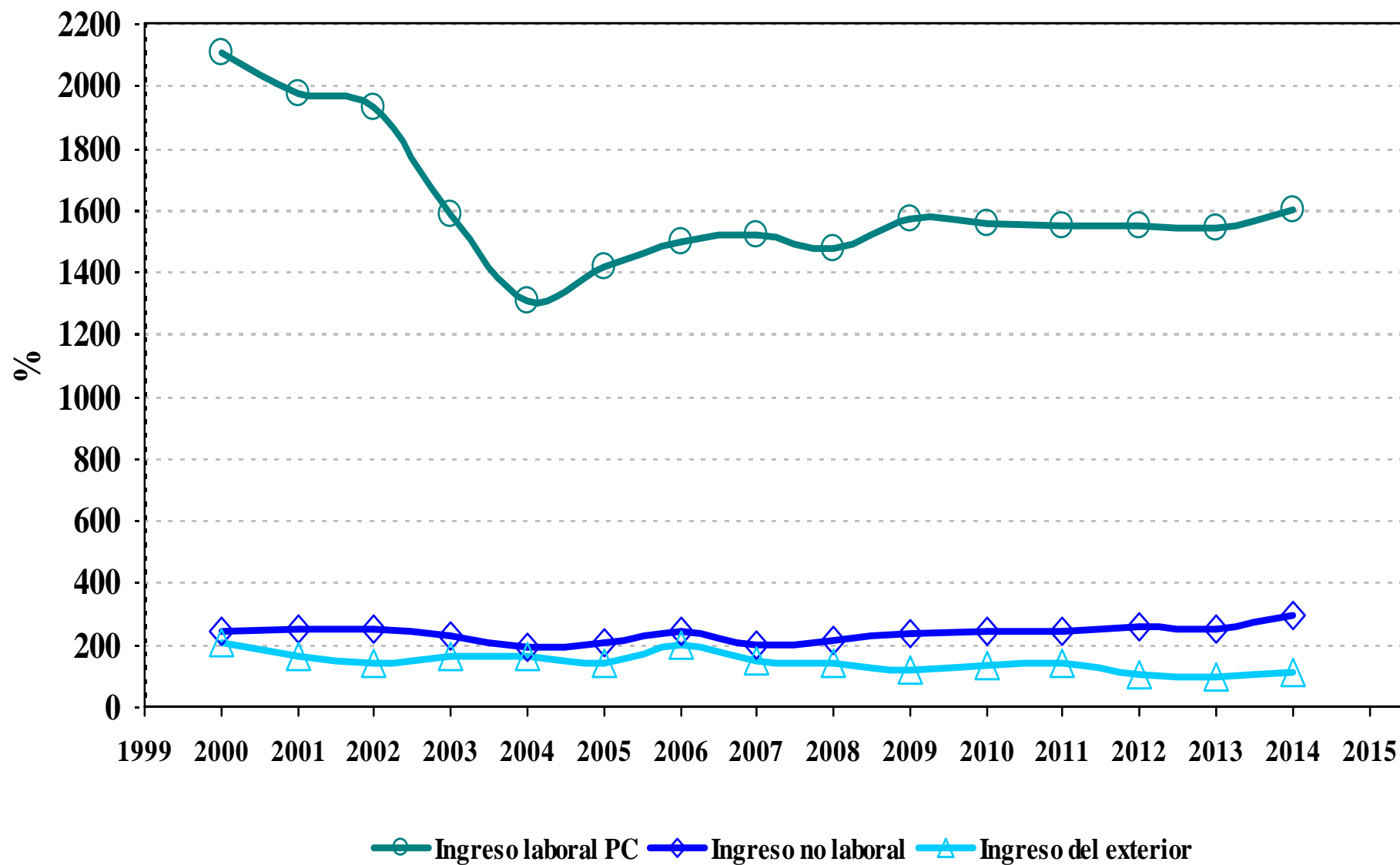
## 5.2. Descomposición del ingreso real en componentes

El propósito es la descomposición del crecimiento del ingreso real del hogar en factores determinantes, para explicar qué proporción del crecimiento se debe al cambio en los precios (inflación), qué parte a los ingresos laborales y qué parte a los no laborales (incluyendo las transferencias sociales) y qué proporción a los ingresos del exterior.

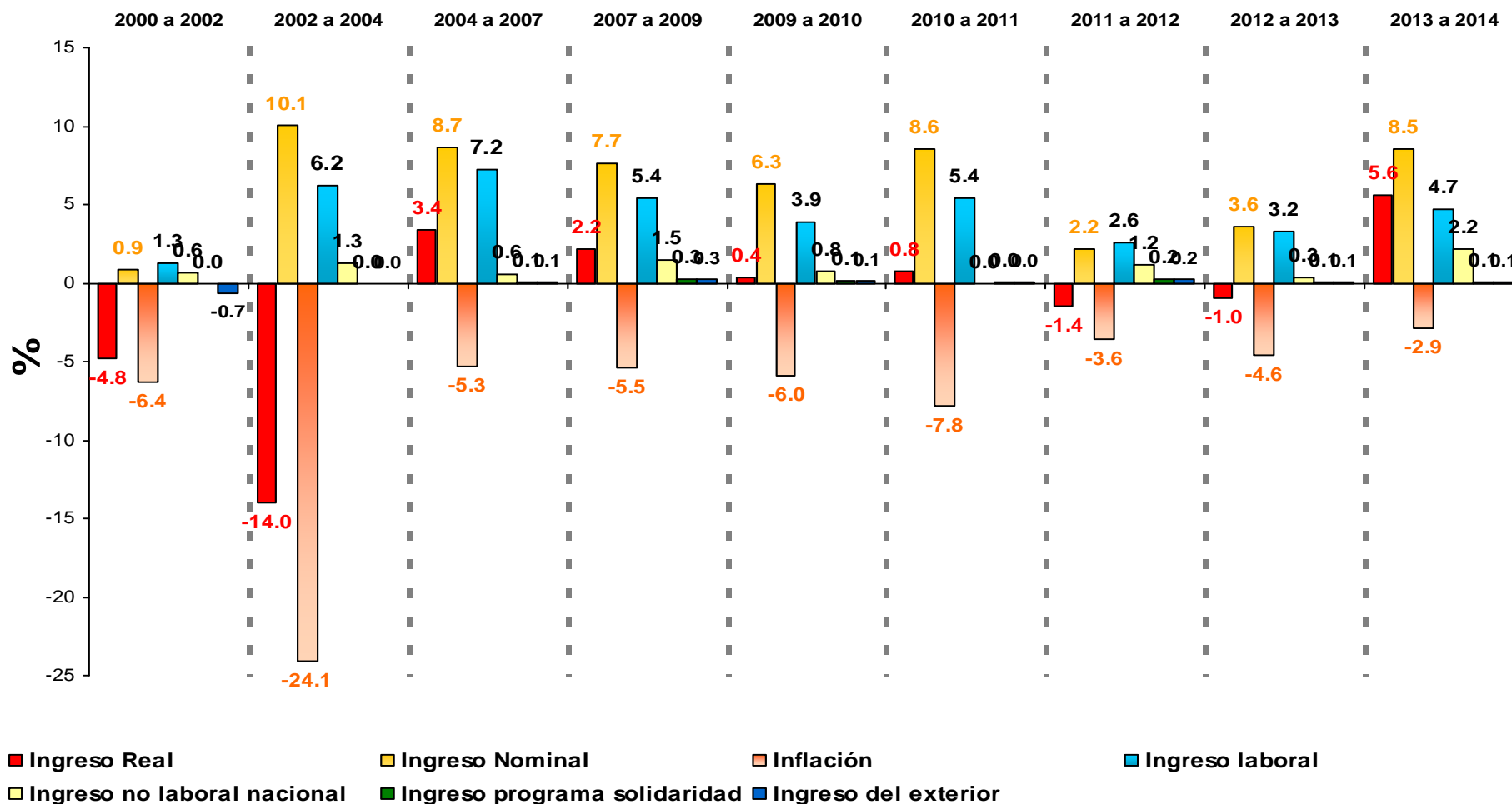
Morillo (2012).

<http://www.economia.gov.do/mepyd/wp-content/uploads/archivos/uaaes/textos-de-discusion/evolucion-determinantesydimension-espacial-pobreza-monetaria-rd.pdf>

## 5.2a. Evolución grandes componentes del ingreso del hogar, anual, 2000–2014 (referencia marzo 2000)



## 5.2.b. República Dominicana: Descomposición del cambio del ingreso real per cápita del hogar en componentes del ingreso, 2000 – 2014



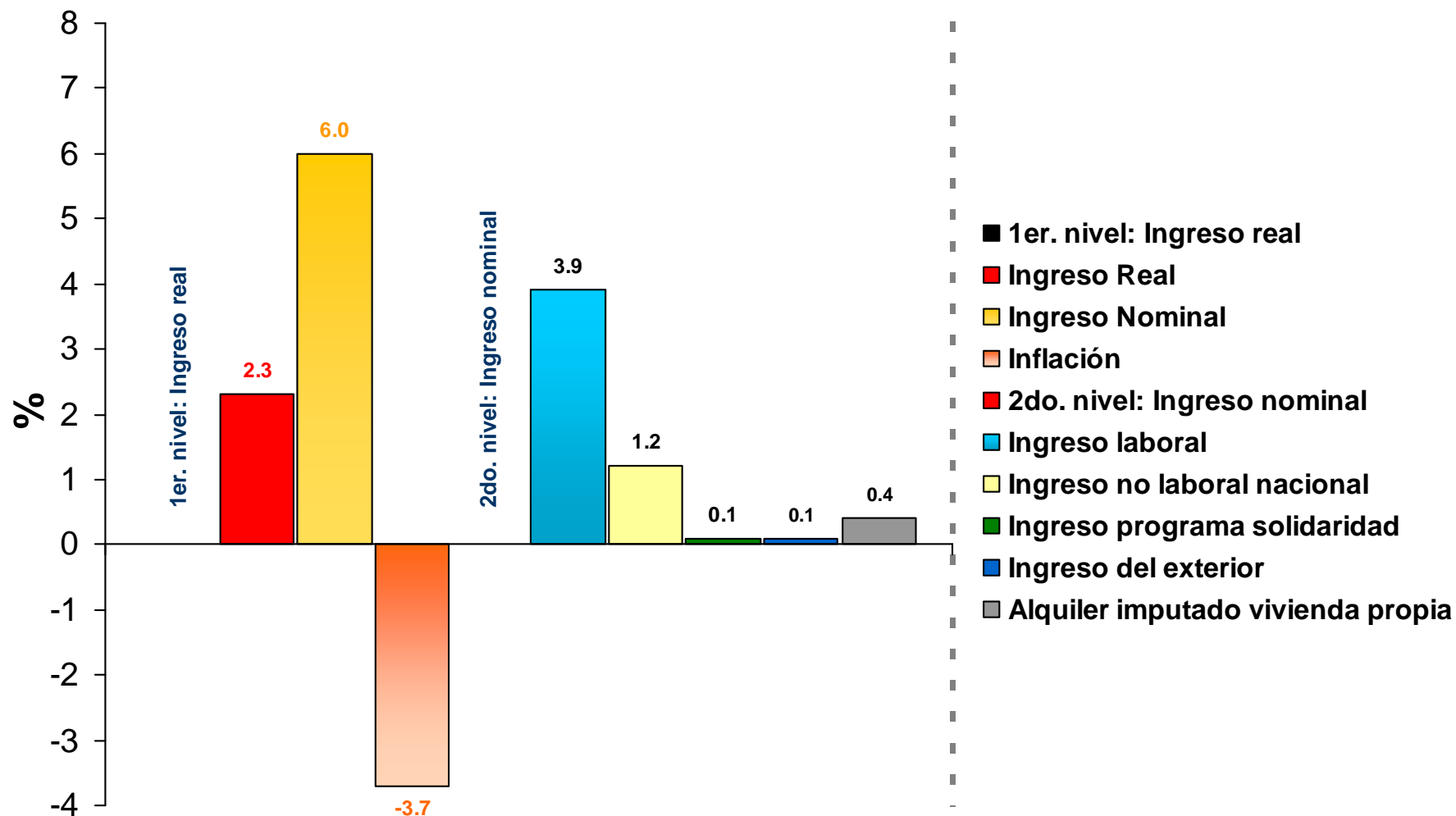
El ingreso real del 2002 al 2004 se redujo con una tasa promedio anual de 14.0%. Esta disminución fue causada por una fuerte inflación, que redujo el poder de compra en -24.1%, lapidando el 10.1% de aumento en el ingreso nominal, cuyo crecimiento se explica por el ingreso laboral y el ingreso del exterior.

El ingreso real del 2004 al 2007 tuvo un aumento promedio anual de 3.4%. Este crecimiento fue determinado por el aumento del ingreso nominal, contrarrestado por la inflación. Los ingresos crecieron por el ingreso laboral y en menor medida por los no laborales nacionales. Situación parecida a 2007-2012 y 2013-2014, en que los ingresos reales crecieron ligeramente, asociado con el aumento de la inflación y la pérdida de impacto del ingreso laboral.



## 5.2.c. República Dominicana: Descomposición del cambio del ingreso real per cápita del hogar en componentes del ingreso, 2012 – 2014

2012 a 2014



Del año 2012 al 2014 el ingreso pc del hogar registró un crecimiento real de 2.3%, debido fundamentalmente al crecimiento del ingreso laboral, con baja inflación, con una contribución importante también del ingreso no laboral nacional.

## 5.3. Descomposición del ingreso laboral per cápita en componentes del mercado laboral.

El propósito es la descomposición de la tasa de crecimiento del ingreso laboral por habitante en dimensiones del mercado laboral.

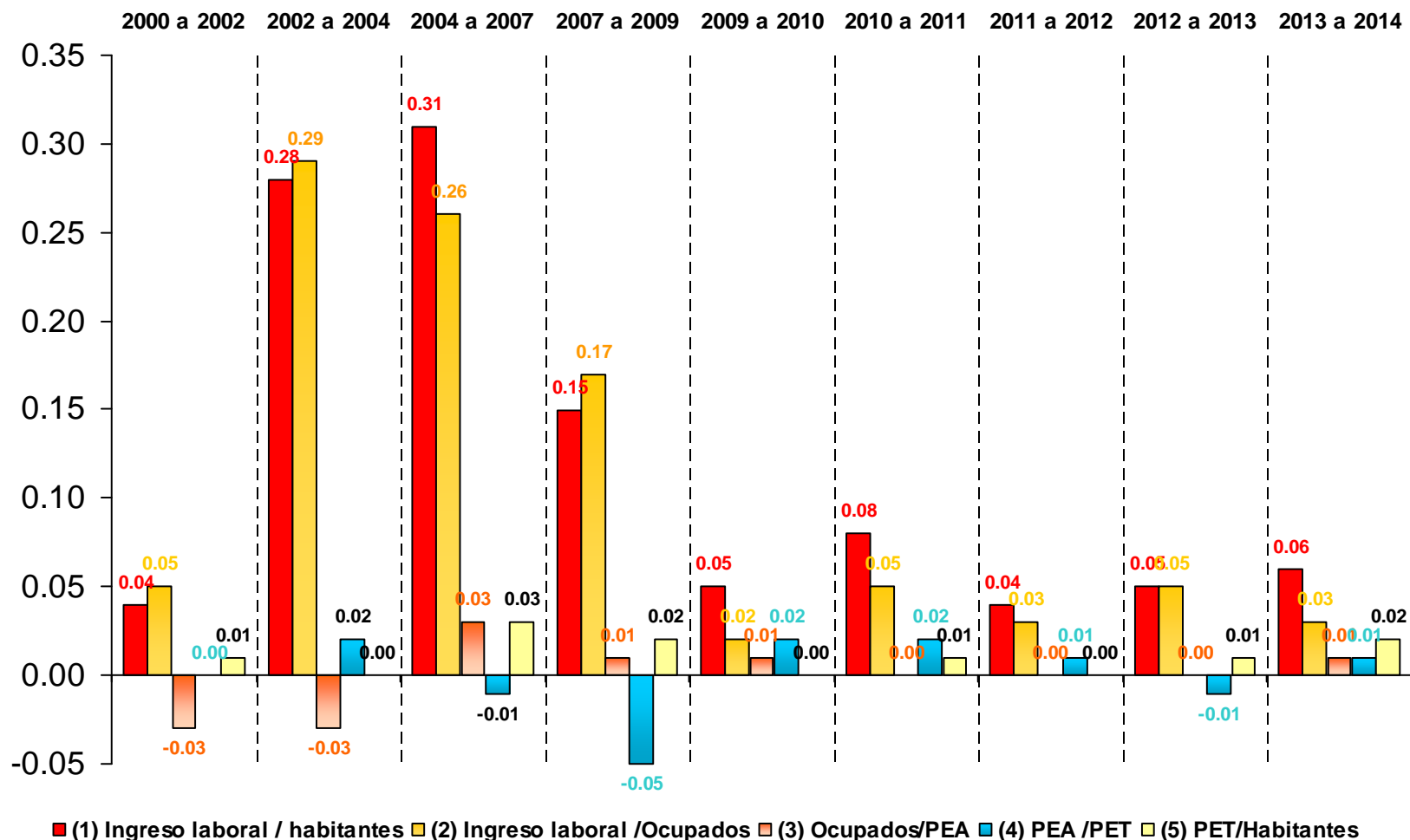
Mediante el modelo se explica qué parte del crecimiento del ingreso laboral por habitante se debe a cada una de las dimensiones siguientes:

- ✓ variación del ingreso laboral de los ocupados.
- ✓ variación de la tasa de ocupación.
- ✓ variación de la tasa de actividad.
- ✓ Variación de la tasa de participación demográfica.

Morillo (2012).

<http://www.economia.gov.do/mepyd/wp-content/uploads/archivos/uaaes/textos-de-discusion/evolucion-determinantesydimension-espacial-pobreza-monetaria-rd.pdf>

### 5.3.a. República Dominicana: Descomposición del cambio del ingreso laboral per cápita en componentes del mercado laboral, 2000 – 2014

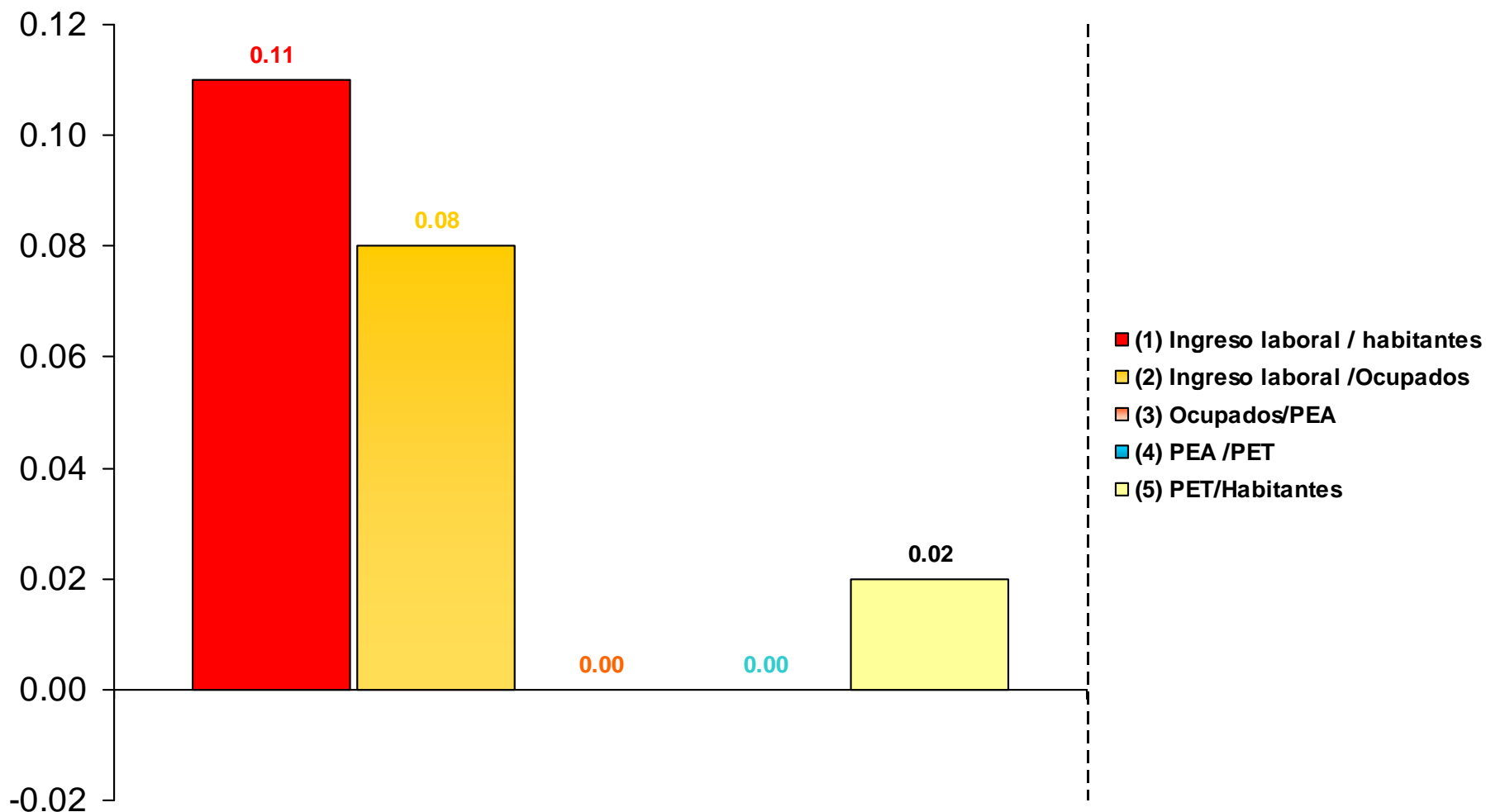


**El crecimiento del ingreso laboral per cápita en los períodos 2002-2004, 2004-2007, y 2007-2009, se debió fundamentalmente al aumento del ingreso promedio de los ocupados; las restantes variables del mercado laboral, como la tasa de ocupación y la tasa de participación demográfica, tuvieron efectos prácticamente nulos.**

**En 2009-2010 a 2011-12 se tornan positivos los efectos negativos de la tasa de participación económica, igual que en 2013-2014.**

### 5.3.b. República Dominicana: Descomposición del cambio del ingreso laboral per cápita en componentes del mercado laboral, 2012 – 2014

2012 - 2014



De 2012 a 2014 el ingreso laboral per cápita del hogar aumentó fundamentalmente por la contribución positiva del ingreso laboral de los ocupados, con una contribución también positiva, aunque en menor grado, de la participación demográfica de la población.

# Comentarios finales

**La pobreza monetaria en la RD es muy sensible a choques económicos y en su comportamiento desde los inicios del nuevo siglo pueden identificarse 5 etapas:**

- ✓ **Etapa I:** 2000 a 2002. Los niveles de pobreza se mantienen relativamente bajos, asociados con la estabilidad de la economía.
- ✓ **Etapa II:** 2002 a 2004. Se verifica un aumento intenso de la incidencia de la pobreza, alcanzando los más altos niveles de la década, sin precedentes en el ámbito internacional. Este incremento se debió principalmente al aumento en la inflación y están asociados con los efectos de la crisis bancaria del 2003.
- ✓ **Etapa III.** 2004 a 2007. Se inicia un proceso de disminución de la pobreza, asociado con el crecimiento sostenido de la economía dominicana y el control de la inflación, reducción del desempleo y aumento de la cobertura de los programas sociales del Gobierno.
- ✓ **Etapa IV.** 2007 a 2012. Ocurre una desaceleración en la caída de la pobreza general, producto de la disminución del ritmo de crecimiento del ingreso real, por efecto de choques externos vinculados con el aumento del precio del petróleo en el mercado internacional y posteriormente por la crisis financiera global. La pobreza extrema, por su parte, se reduce a partir del 2009, impulsada por el mejoramiento de los ingresos reales en la población de bajos ingresos.
- ✓ **Etapa V.** 2013 a 2014. Marca el inicio de un proceso de reducción de la pobreza, asociado con el crecimiento económico y a la implementación de políticas de créditos a la micro, pequeña y mediana empresa y de apoyo a la zona rural.

**Con las disminuciones logradas, los niveles de pobreza extrema de inicio de la década del 2000, previo a la crisis, fueron recuperados en 2014. La pobreza general no ha recuperado sus niveles pre-crisis, pero está cerca de lograrlo.**

**MUCHAS  
GRACIAS**