



GUATEMALA

ÍNDICE MENSUAL DE LA ACTIVIDAD ECONÓMICA (IMAE)

Agosto de 2014



Índice

- 1. ¿Qué es el IMAE?**
- 2. ¿Por qué fue necesario revisar el IMAE?**
- 3. ¿En qué consistió la revisión del IMAE?**
- 4. Principales características del IMAE nuevo**
- 5. Resultados obtenidos**
- 6. Comparaciones del IMAE nuevo con el IMAE anterior y las Cuentas Nacionales Trimestrales**
- 7. Conclusiones**



1. ¿Qué es el IMAE?

- El Indicador Mensual de la Actividad Económica (IMAE) es un índice sintético de volumen cuyo objetivo es proporcionar una medida de la evolución de la actividad real en el corto plazo.
- Se enmarca metodológicamente, entre las cuentas nacionales trimestrales y un conjunto de indicadores o índices mensuales de producción o ventas u otras variables relacionadas con las distintas actividades económicas y/o componentes del PIB por el origen de la producción.



2. ¿Por qué fue necesario revisar el IMAE?

- Contar con un indicador más robusto, para la toma de decisiones de política monetaria.
- Contar con un indicador de mayor cobertura. El IMAE anterior no incluía estimaciones de algunos componentes del PIB.
- Contar con una herramienta cuantitativa congruente con el esquema de metas explícitas de inflación.
- Contar con un indicador de mayor calidad estadística para la elaboración de modelos, especialmente el Modelo Macroeconómico Semiestructural (MMS).
- Contar con un indicador adelantado de la evolución de la actividad real.



3. ¿En qué consistió la revisión del IMAE?

Aspectos Específicos

Período	Contenido
Octubre - Noviembre 2011	<ul style="list-style-type: none">-Se revisó y evaluó la metodología y calidad de los indicadores del IMAE anterior.-Se construyó la plataforma de indicadores del IMAE nuevo, compatible con la metodología de las Cuentas Nacionales Trimestrales (CNT) y las Cuentas Nacionales Anuales (CNA).-Se revisó el procedimiento utilizado para la estimación y uso de las series con ajuste estacional, las series tendencia-ciclo y el uso de proyecciones en la compilación del IMAE nuevo.
Agosto de 2012	<ul style="list-style-type: none">-Se revisó y evaluó el desempeño de los indicadores básicos propuestos para conformar el IMAE nuevo.-Se revisaron y evaluaron los resultados obtenidos para el periodo de enero de 2001 a mayo de 2012 y su congruencia con las CNT.-Se determinó una calendarización de seguimiento previo al lanzamiento del IMAE nuevo.
Junio de 2013	<ul style="list-style-type: none">-Revisión final y presentación a Junta Monetaria de los resultados de la nueva metodología de estimación del Índice Mensual de la Actividad Económica (IMAE).



4. Principales características del IMAE nuevo

- Mejor oportunidad, ya que proporciona información adelantada del PIB trimestral, el cual tiene un rezago de 3 meses, después de concluido el trimestre.
- La metodología utiliza un marco contable básico basado en un conjunto heterogéneo de indicadores mensuales que se agregan al mismo nivel de las actividades económicas y componentes del PIB.

Actividad	Participación en el PIB	IMAE anterior	IMAE nuevo
1. Agricultura, ganadería, caza, silvicultura y pesca	11.1	X	X
2. Explotación de minas y canteras	2.2	X	X
3. Industrias manufactureras	19.0	X	X
4. Suministro de electricidad y captación de agua	2.2	X	X
5. Construcción	4.0	---	X
6. Comercio al por mayor y al por menor	18.4	X	X
7. Transporte, almacenamiento y comunicaciones	7.7	---	X
8. Intermediación financiera, seguros y actividades auxiliares	3.2	X	X
9. Alquiler de vivienda	8.1	X	X
10. Servicios privados	13.6	X	X
11. Administración pública y defensa	7.3	X	X
IMAE Total	100.0	85.1	100.0



4. Principales características del IMAE nuevo

- La estimación mensual de las actividades se realiza a través del uso de indicadores, bajo el supuesto de que el Valor Agregado (VA) mensual de una determinada actividad económica X (VAX), evoluciona de igual forma que el Valor Bruto de la Producción ($VBPx$), en el corto plazo.
- El IMAE nuevo provee información más oportuna, de mayor cobertura y mejor calidad para la elaboración de modelos de pronóstico (MMS) y seguimiento del balance de riesgos de inflación; ambos insumos clave para la toma oportuna de decisiones de política monetaria, tanto en coyunturas económicas estables como inestables o cambiantes.



4. Principales características del IMAE nuevo

a. Consistencia estadística

b. Conciliación completa

c. Consistencia con las CNT y las CNA



5. Resultados obtenidos

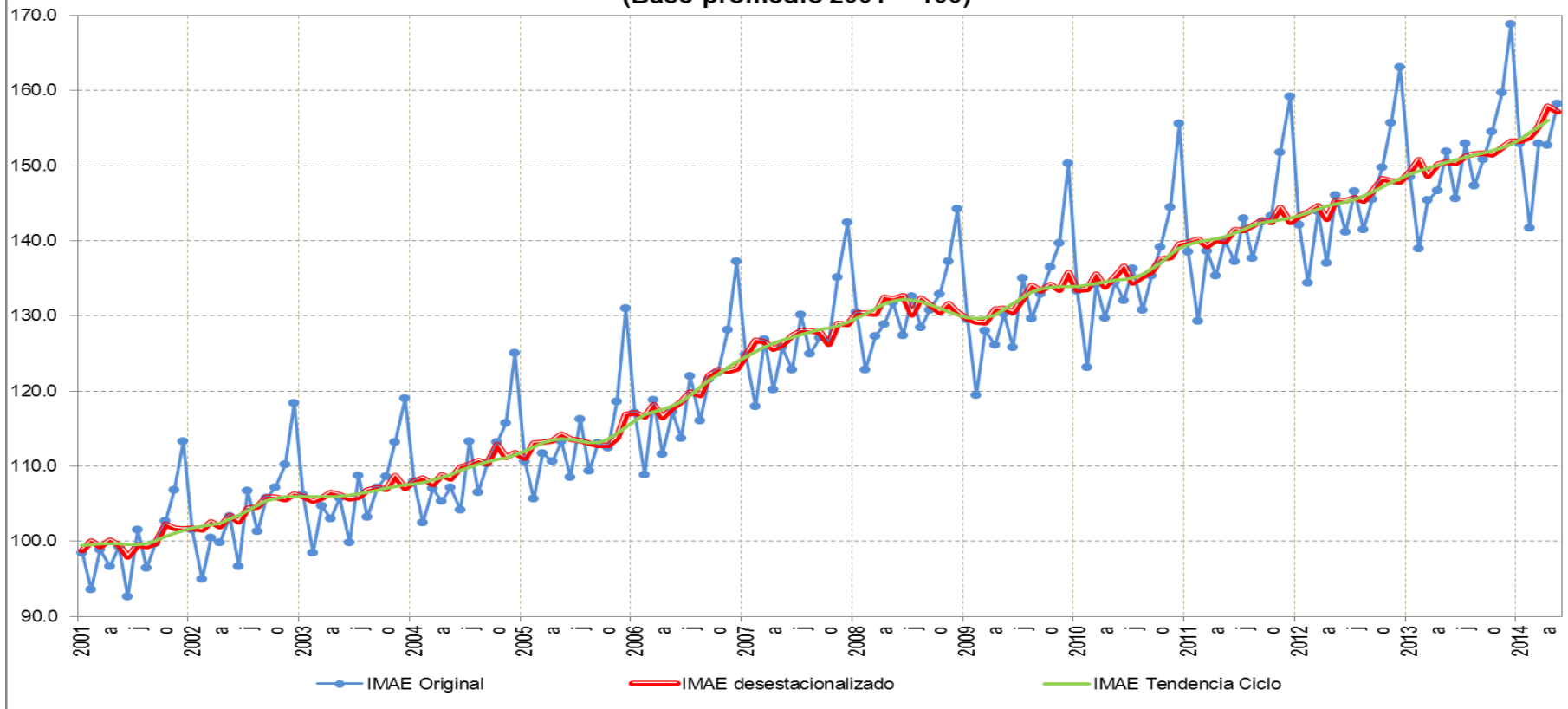
IMAE Nuevo

Serie Original

Serie Desestacionalizada

Serie Tendencia-ciclo

Gráfica 1
Indice Mensual de la Actividad Económica (IMAE)
Período: Enero 2001 - Mayo 2014
(Base promedio 2001 = 100)



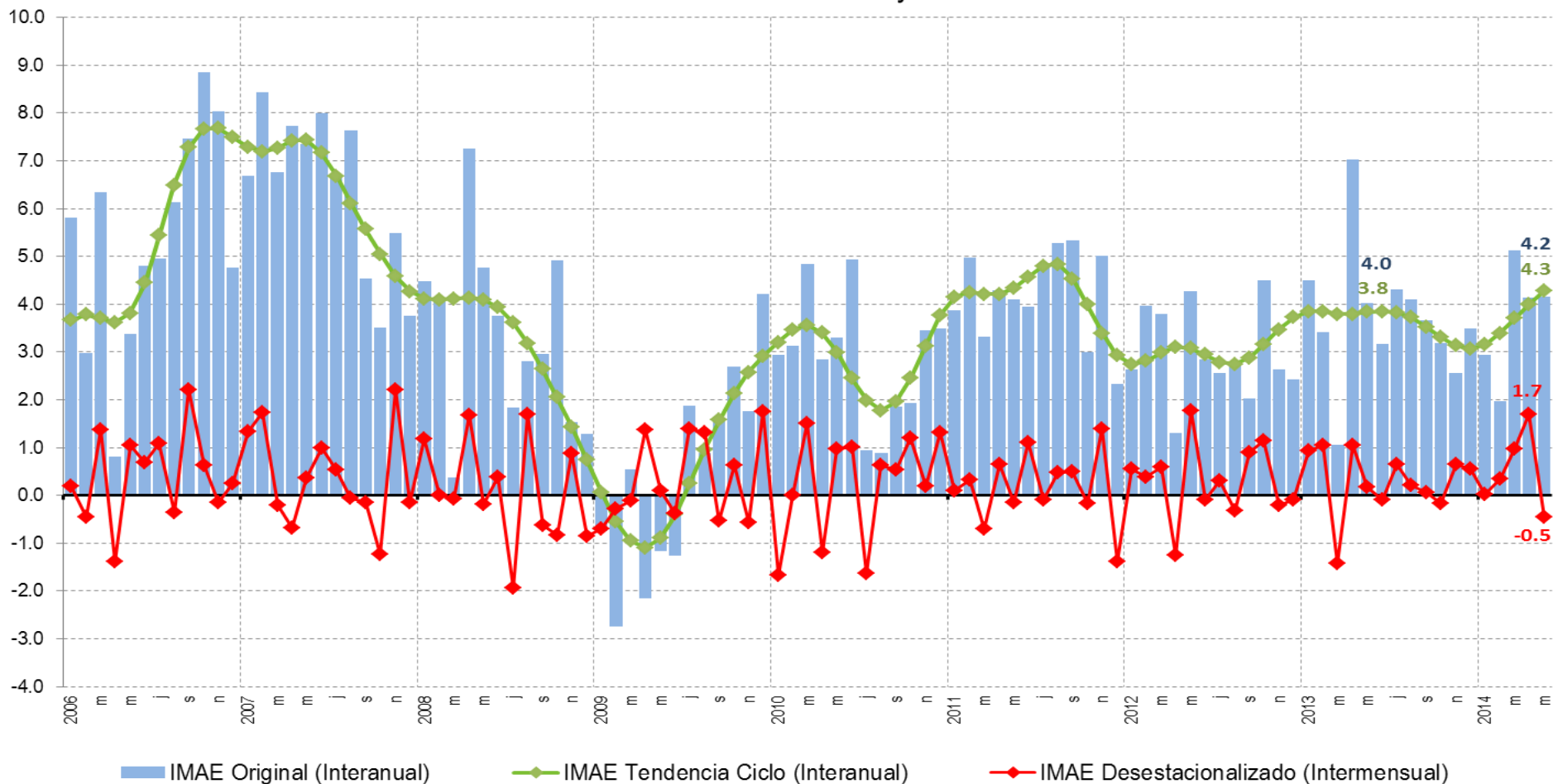


Serie original, desestacionalizada y tendencia-ciclo

Índice Mensual de la Actividad Económica

Variaciones Porcentuales Interanuales e Intermensual

Período: Enero 2006 - Mayo 2014



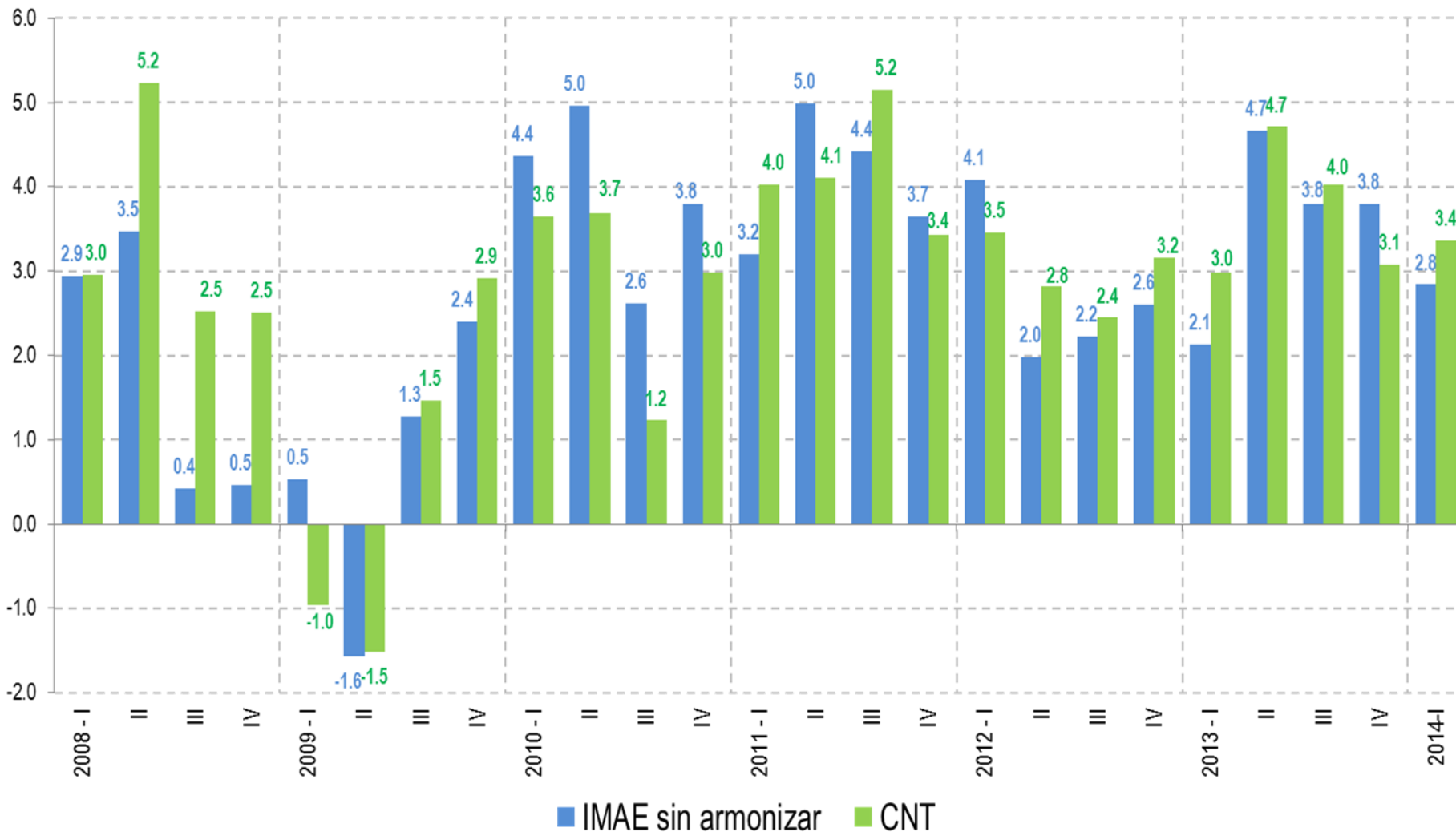


6. Comparaciones del IMAE nuevo con el IMAE anterior y las Cuentas Nacionales Trimestrales



Resultados comparativos

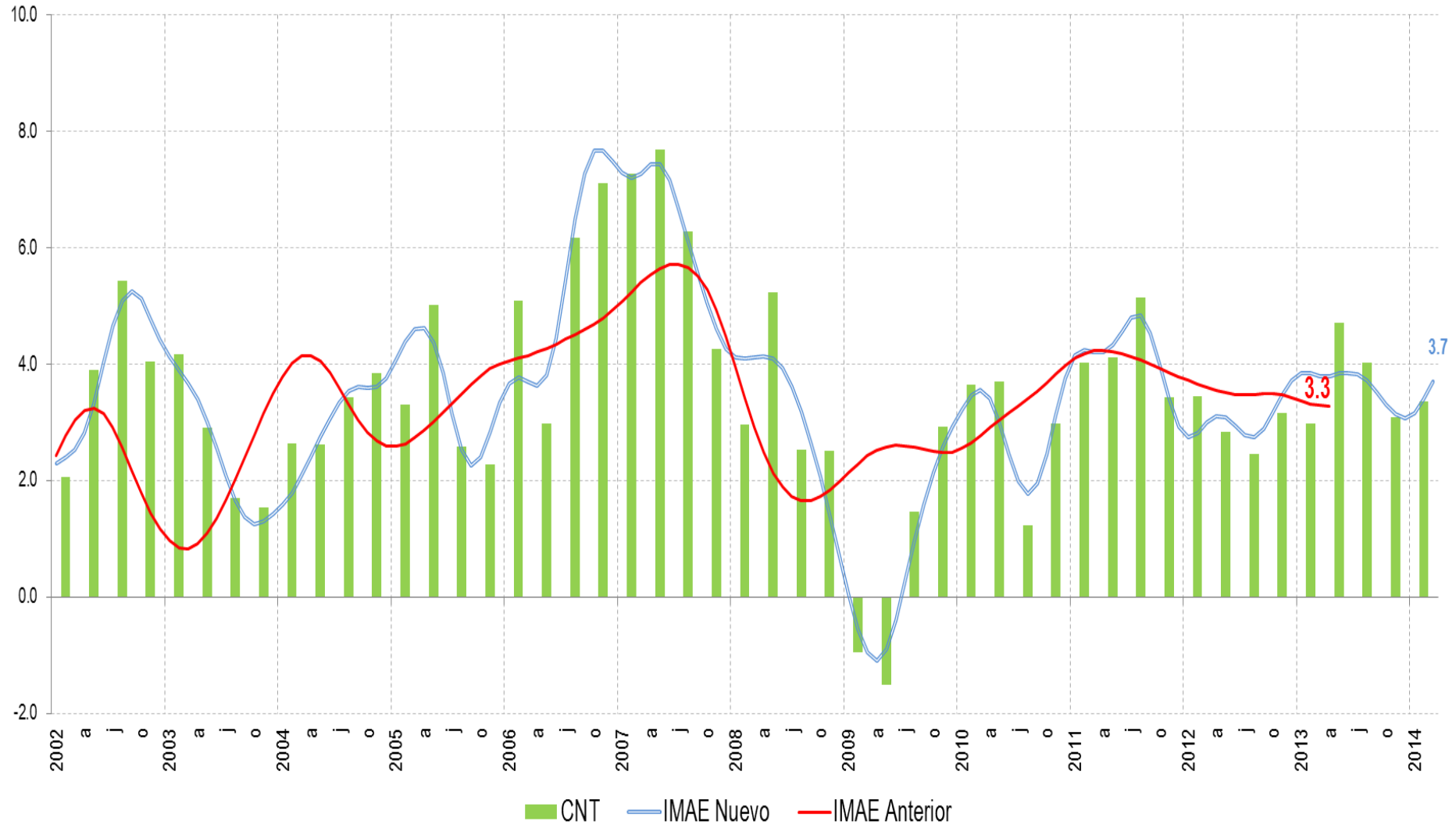
Variaciones Porcentuales Interanuales
Período: enero 2008 - marzo 2014





Resultados comparativos

Variaciones Porcentuales Interanuales de la Serie Tendencia Ciclo
Período: enero 2002 - mayo 2014





7. Conclusiones

- El IMAE nuevo representa una innovación en la región.
- El IMAE nuevo tiene mayor consistencia, mayor oportunidad y mayor cobertura, acorde a las mejores prácticas internacionales.
- El IMAE nuevo sirve de insumo para:
 - Construir el Modelo Macroeconómico Semiestructural (MMS).
 - Complementar el Balance de Riesgos de Inflación.
 - Conocer el ciclo económico del país.
 - Tomar decisiones de política monetaria.
- La asistencia técnica del CAPTAC-DR ha contribuido en:
 - Fortalecer el marco de compilación de las cuentas nacionales (anuales, trimestrales y mensuales).
 - Reforzar las capacidades técnicas del personal del Banco de Guatemala.
 - Perfeccionar el esquema de metas explícitas de inflación



Muchas gracias