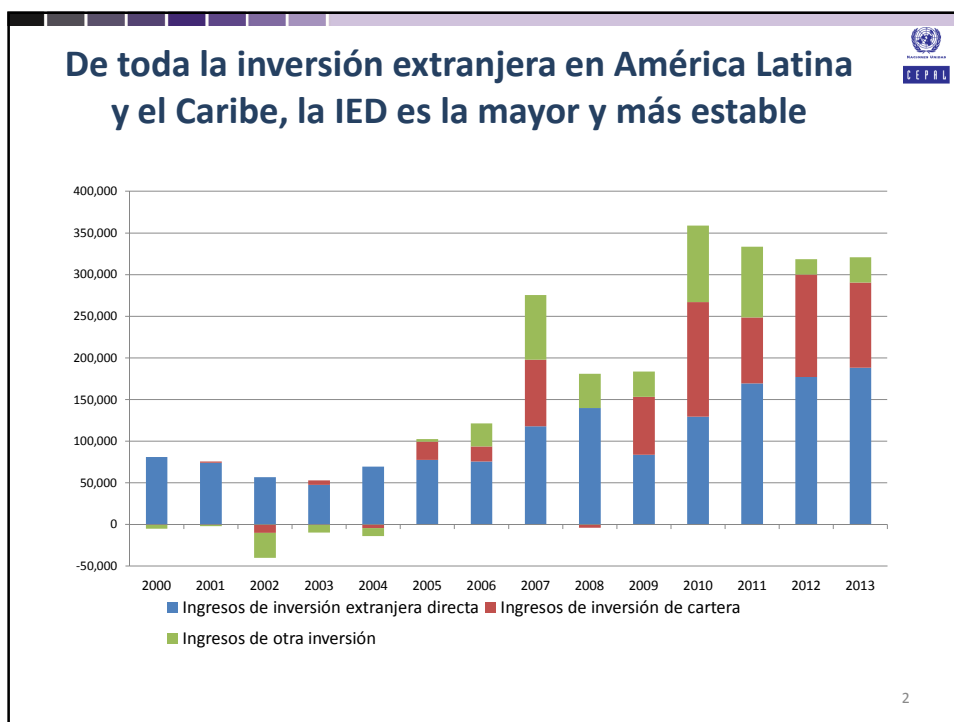


¿QUÉ SECTORES RECIBEN INVERSIÓN EXTRANJERA DIRECTA EN AMÉRICA LATINA?

Miguel Pérez Ludeña

Comisión Económica para América Latina y el Caribe (CEPAL)
 División de Desarrollo Productivo y Empresarial (DDPE)

1



La Inversión Extranjera Directa (IED) es un concepto de balanza de pagos, diferente de la inversión total (FBKF)



La IED es una **inversión transfronteriza** realizada por un residente de una economía con el objetivo de establecer un **interés de largo plazo y con influencia en la administración** en otra empresa con residencia en otra economía. Debe alcanzar al menos el **10% de propiedad**.

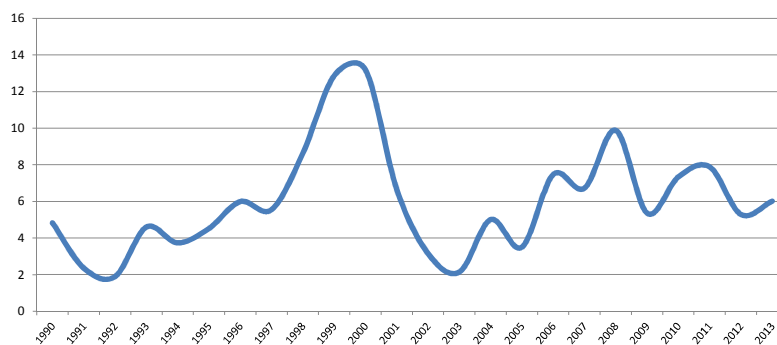
La IED recoge componentes que no forman parte de la inversión, como las adquisiciones empresariales o la retención de efectivo en las filiales de las empresas transnacionales.

3

La IED es más volátil que la FBKF, porque depende en parte de los ciclos en los mercados financieros



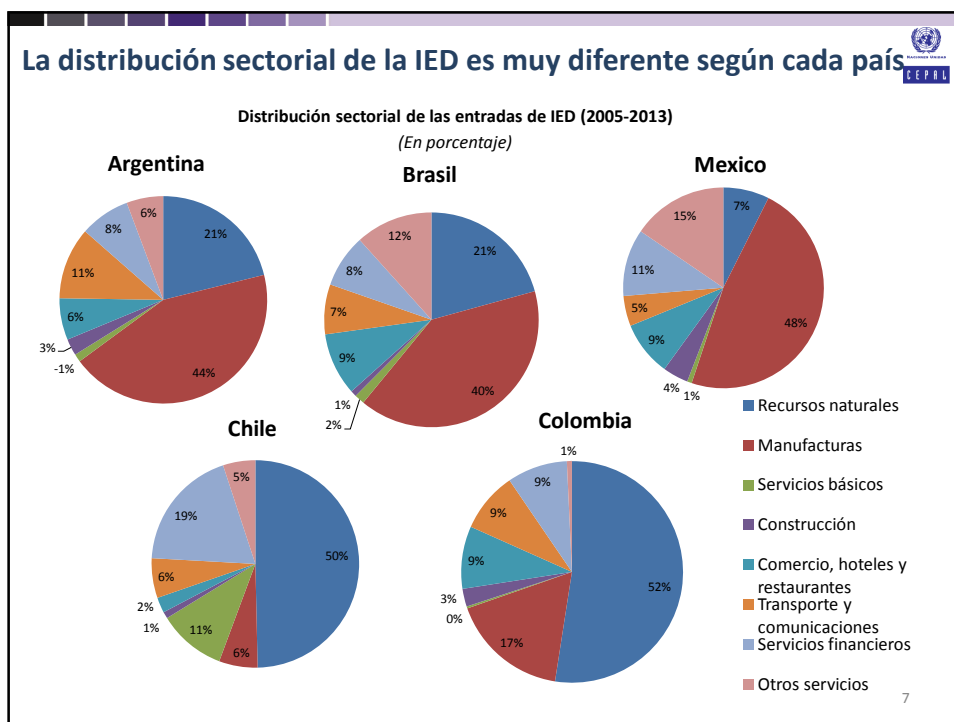
ESTADOS UNIDOS: IED /FBKF, 1990-2013
(En porcentaje)



En las economías desarrolladas la IED depende más de las fusiones y adquisiciones transfronterizas

4





¿Qué determina la distribución sectorial de la IED?

Características intrínsecas de cada sector. Los más intensivos en capital, economías de escala, intensidad tecnológica y reconocimiento de marcas son más proclives a estar dominados por empresas transnacionales.

Dentro de cada país la distribución sectorial de la IED viene dada por:

- Dotación de recursos y ventajas competitivas
- Trayectorias anteriores: políticas de industrialización en países grandes de la región se apoyaron en la IED
- Políticas sectoriales dentro de cada país: apertura y privatización, presencia de empresas estatales.

Algunos sectores como la construcción o la agricultura reciben hoy poca IED en relación a su peso en la economía nacional. Pero esto puede cambiar por evolución tecnológica y cambios institucionales.

8



Gracias

9



IED en Brasil, millones de dólares

	2010	2011	2012	2013
Total	48506	66660	65272	64045
Oil and gas extraction	11042	1561	4472	10892
Metallic mineral extraction	5414	2662	2873	3343
Mining support service	1177	1331	976	1347
Crop, livestock and related	224	590	406	917
Chemical products	3323	1166	2124	2975
Motor vehicles	328	1837	1419	2621
Basic metallurgy	6087	7802	5859	2433
Beverages	118	5523	595	2251
Computer equipment	852	1058	768	1692
Foodstuff	5218	5905	5190	1493
Electrical machines	-138	545	1576	1065
Pharmaceuticals	846	469	1619	1018
Coke, oil derivatives and biofuels	1398	2021	461	962
Machinery and equipments	277	756	1236	883
Commerce, except vehicles	2674	7319	6465	8486
Telecommunications	2995	8188	4474	3252
Transportation	873	778	1226	2225
Financial services	74	2683	4843	1861
Insurance	-100	2389	4629	1706
Electricity and gas	1781	-621	-444	1473
Real estate activities	819	1905	2250	1450

10

Colombia: minería y servicios (I)



	2009	2010	2011	2012
TOTAL	7,137	6,758	13,438	15,823
Sector Petrolero	2,428	2,792	5,083	5,377
Minas y Canteras (incluye carbón)	3,025	1,755	2,380	2,250
Manufactureras	621	656	792	2,049
Electricidad, Gas y Agua	(977)	36	380	819
Construcción	262	297	430	244
Comercio, Restaurantes y Hoteles	594	220	2,311	1,601
Transportes, Almacenamiento y Comunicaciones	348	(425)	1,689	1,727
Servicios Financieros y Empresariales 1/	720	1,252	404	1,722
Servicios Comunales	89	108	(188)	(73)
Agricultura Caza, Silvicultura y Pesca	28	67	156	108

11

Chile: minería y servicios (II)



Ítem	2009	2010	2011	2012
Agricultura y pesca	136	97	48	102
Minería	7,011	4,936	13,745	15,127
Industria manufacturera	805	568	1,590	3,449
Electricidad, gas y agua	5,402	2,078	646	733
Construcción	907	-141	345	839
Comercio	478	79	-124	655
Servicios financieros	-3,500	5,851	4,003	5,277
Inmobiliarios y servicios empresariales	150	1,905	942	1,363
Otros servicios	-53	-123	1,813	2,932
Otros	1,552	124	-78	-154
TOTAL	12,887	15,373	22,931	30,323

12