



NACIONES UNIDAS

CEPAL

Medición y análisis del comercio internacional desde una perspectiva de género



Nicole Bidegain

*Oficial de Asuntos Sociales
División de Asuntos de Género
CEPAL, Naciones Unidas*

José Durán Lima

*Jefe, Unidad de Integración Regional
División de Comercio Internacional e Integración
CEPAL, Naciones Unidas*



Subsecretaría de
Relaciones Económicas
Internacionales



Ministerio
**de Relaciones
Exteriores**

Montevideo / Santiago, 13 de mayo de 2021

Importancia de la medición sobre los vínculos entre la igualdad de género y el comercio internacional

- **La política pública no puede desarrollarse en el vacío**
- Identificar los impactos diferenciales sobre mujeres y hombres en tanto trabajadores-as, empresarios-as, responsables (o no) del trabajo de cuidados así como sobre la diversidad de mujeres.
- Diseñar políticas basadas en evidencia que contribuyan de forma sinérgica al cierre de brechas de género y a un mejor desempeño comercial.
- Monitorear avances, estancamientos, retrocesos en el logro de los compromisos de la Agenda Regional de Género sobre los derechos de las mujeres y la igualdad en el comercio internacional.



NACIONES UNIDAS

CEPAL



Autonomía económica de las mujeres y comercio internacional: interrogantes para el diseño de indicadores

- ¿La apertura comercial aumenta las oportunidades de empleo para las mujeres?
- ¿Disminuye la sobrerrepresentación de las mujeres en el desempleo y el empleo informal?
- ¿En qué ramas de actividad se abren oportunidades para las mujeres? ¿Contribuyen a romper la segregación laboral de género?
- ¿La calidad de empleos de las mujeres mejora?
- ¿Considerado el comercio, las brechas entre hombres y mujeres aumentan o disminuyen?



¿Qué bases de datos utilizamos en CEPAL para informar la política de igualdad de género?

- Censos
- Encuestas de hogares
- Encuestas de uso del tiempo
- Registros administrativos (impuestos, aduanas, seguridad social);
- Bases de estructura económica (Matrices de insumo producto)
 - Relaciones intra e intersectoriales: país/subregión/región
 - Son la base de evaluaciones de impacto.

Son necesarias bases de datos complementarias con desglose de variables por sexo que permitan el vínculo entre la macro y la micro

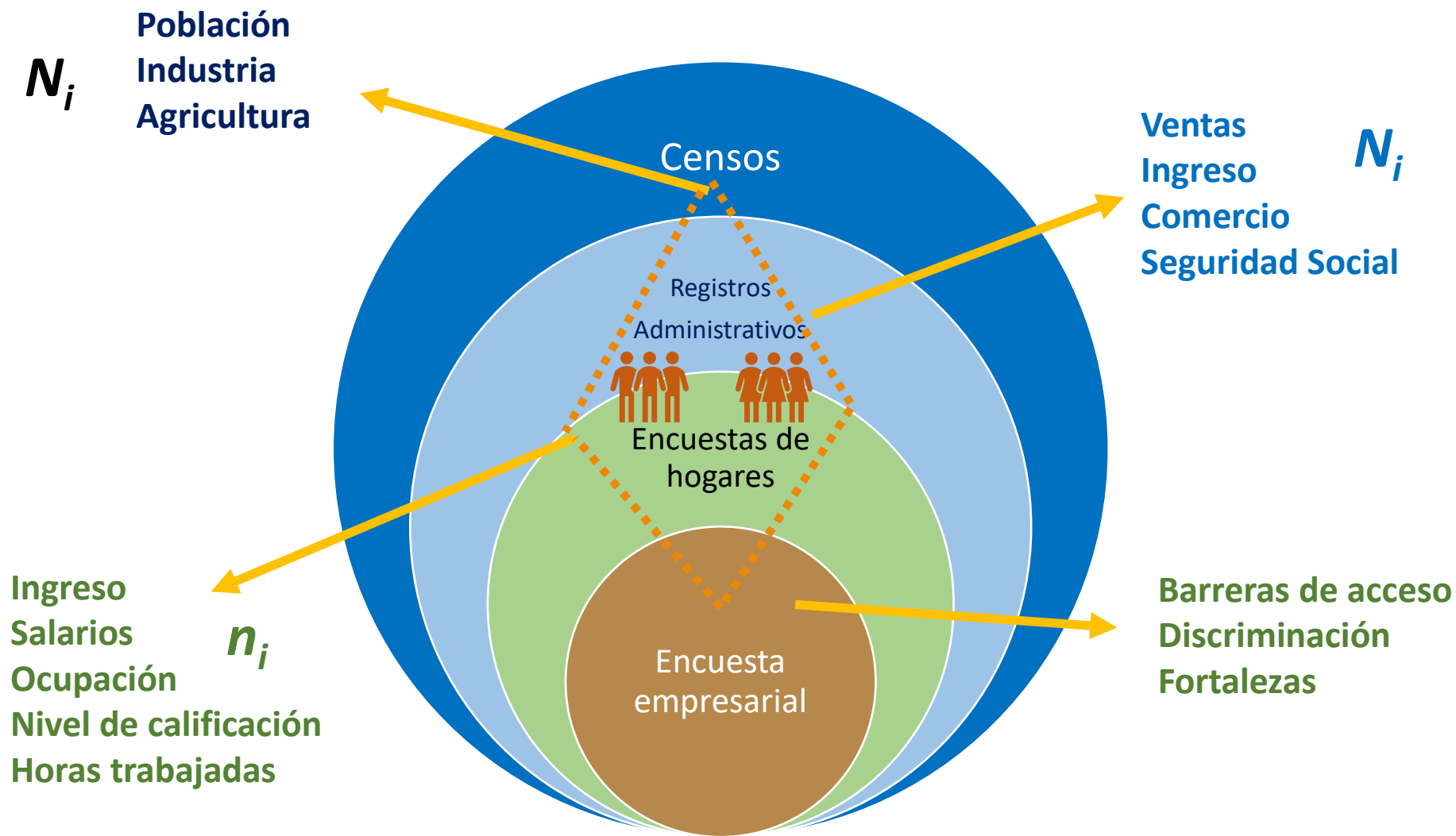


NACIONES UNIDAS

CEPAL



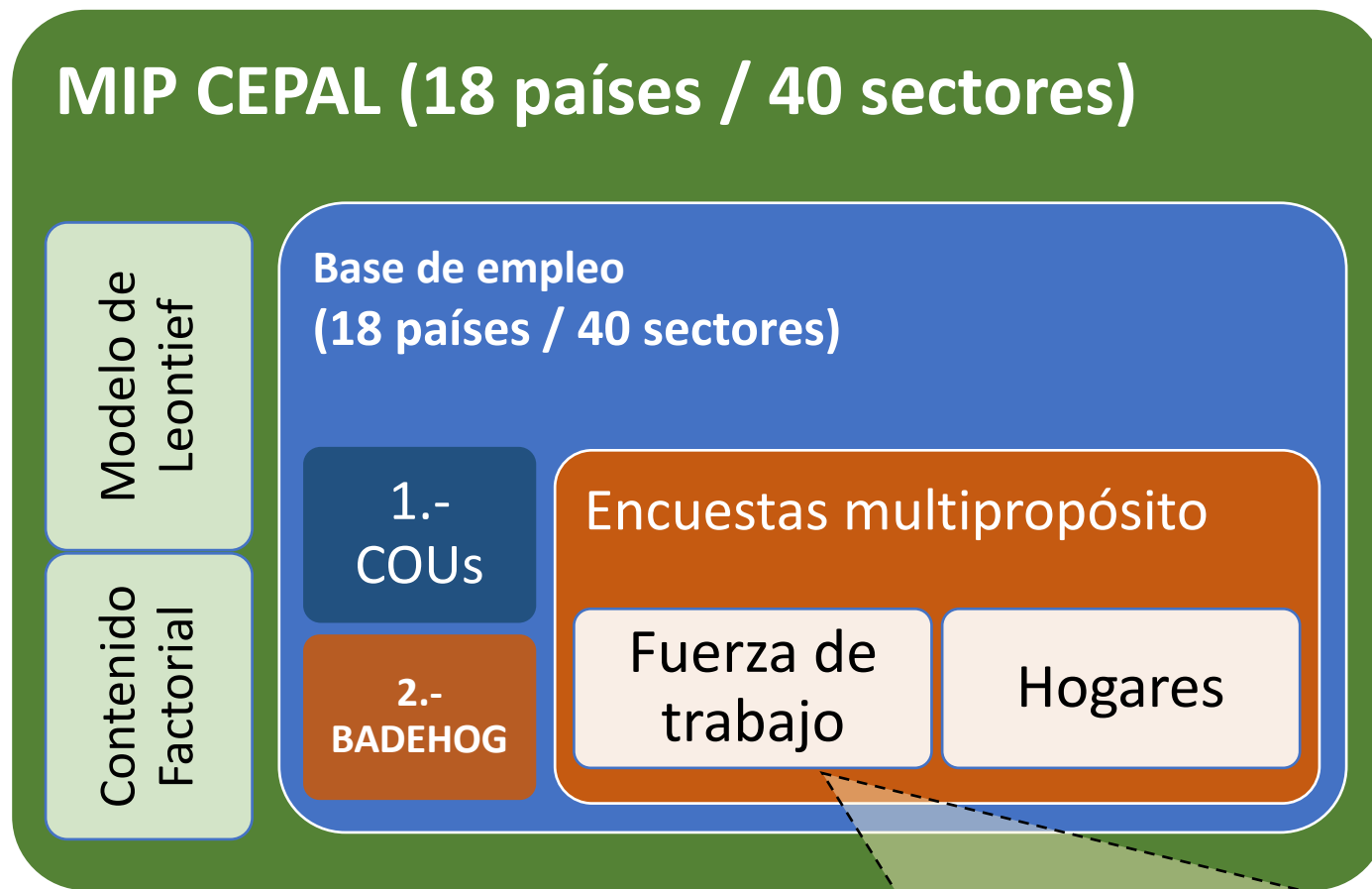
Es necesario reconocer que el género es transversal tanto en la dimensión macro como en la dimensión microeconómica



EN CEPAL ESTAMOS TRABAJANDO CON ESTE MODELO COMPREHENSIVO

Pasos seguidos para realizar análisis de empleo y género en el comercio internacional

MIP CEPAL (18 países / 40 sectores)



Ocupación (asalariados-as, por cuenta propia)

Sexo (hombre, mujer)

Edad (Rangos)

Educación (primaria, secundaria, ...)

Tipo de Ocupación (Director-a, Gerente-a, Operario-a)

Ingreso (ingresos de la ocupación, otros ingresos)



NACIONES UNIDAS

CEPAL

Fuente: Elaboración propia

Propiedades de la Base de datos de CEPAL BADEHOG – DCII-DAG

Empleo (empleo formal, autoempleo)

Sexo (hombre, mujer)

Edad (rangos de edad: 15-29; 30-49; >50)

Educación (primaria, secundaria, terciaria,...)

Ocupación : Definición de calificación (CIUO)

Horas: Número de horas trabajadas

Ingresos (ingresos de la ocupación, otros ingresos)



NACIONES UNIDAS

CEPAL

Fuente: Elaboración propia

CIUO: Clasificación Internacional Uniforme de Ocupaciones

Después de unir los puntos, ¿con qué evidencia podemos contar a nivel regional?

Análisis de distribución de la ocupación por sexo

- Caracterización sectorial de estructura de la ocupación
- Distribución del uso del tiempo y el trabajo según sea o no remunerado

Análisis de estructura de la ocupación por industria

- Distribución de hombres y mujeres
- Identificación de un conjunto de controles (educación, ocupación, horas, participación en el sector público, seguridad social, tipo de establecimiento, ...)

Estimación de empleo exportador (directo e indirecto)

- Comparación de contenido de empleo total versus empleo exportador según sexo
- Comparación entre países y sectores (4 años: 2005, 2011, 2014, 2018)

Estimación de la brecha salarial de género

- Brecha de género por país
- Brecha de género en sectores exportadores versus no exportadores
- Brechas de género por cuantiles (a lo largo de la distribución salarial)

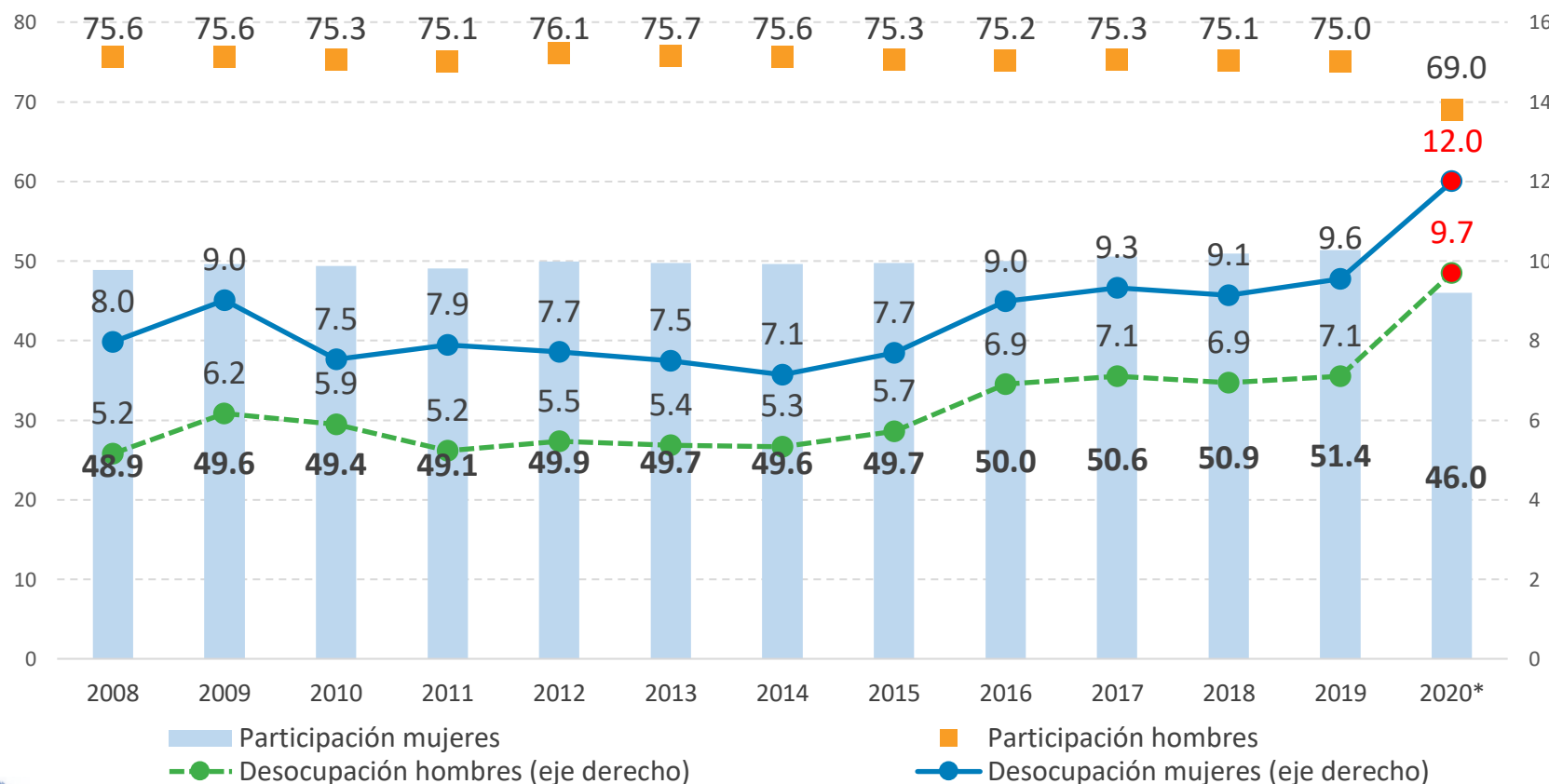


El comercio internacional no es neutro a las desigualdades de género en el mercado laboral

22,2%
Tasa de
desocupación
femenina

Con tasa de
participación
femenina
similar al 2019

América Latina y el Caribe (promedio ponderado de 24 países): evolución de la tasa de participación y tasa de desocupación, según sexo, 2008-2020. (En porcentajes)



Fuente: Comisión Económica para América Latina y el Caribe (CEPAL), sobre la base de las encuestas de hogares de los respectivos países, y "Balance Preliminar de las Economías de América Latina y el Caribe, 2020 (LC/PUB.2020/17-P), Santiago, 2020."

* Proyecciones con 17 países de América Latina



Las trabajadoras y empresarias vinculadas a sectores exportadores están concentradas en sectores de alto riesgo de ser afectados por la pandemia

América Latina (promedio ponderado de 17 países): características laborales de algunos sectores de riesgo alto con alta presencia de mujeres, alrededor de 2019.

	Distribución población ocupada		% mujeres	% mujeres en sistemas de seguridad social	% trabajadoras por cuenta propia	% mujeres en empresas de menos de 5 personas
	Mujeres	Hombres				
Comercio	21,6	17,7	47,4	35,8	41,1	69,0
Manufactura	11,0	13,2	38,1	45,4	32,2	49,7
Turismo (Alojamiento y comidas)	9,2	4,2	61,5	25,9	32,4	69,5
Hogares como empleadores	11,1	0,8	91,5	24,0	Sector asociado a la economía del cuidado	

Impactos por cierre fronteras y caída de comercio internacional



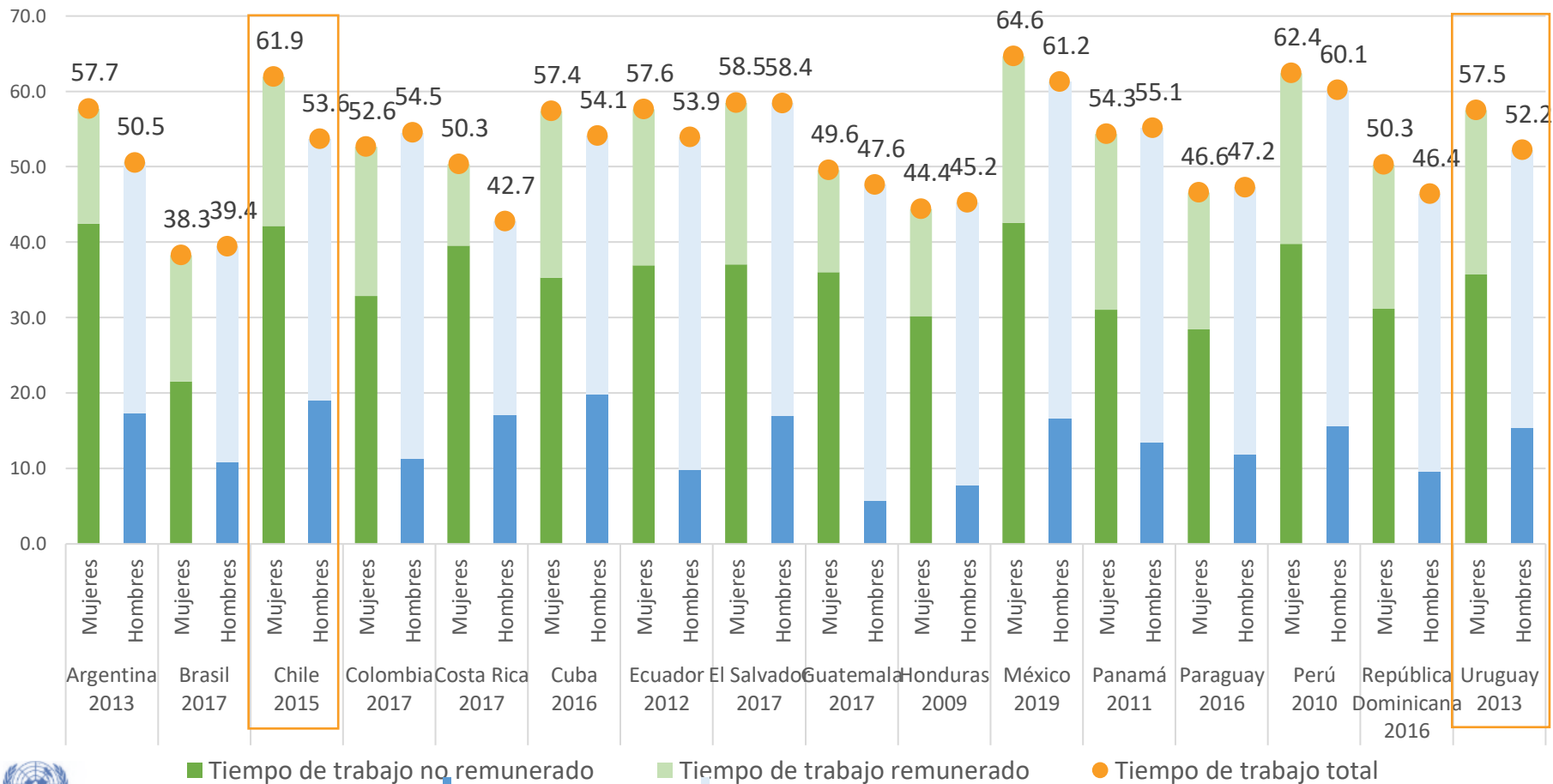
NACIONES UNIDAS

CEPAL

Fuente: Comisión Económica para América Latina y el Caribe (CEPAL), sobre la base de Banco de Datos de Encuestas de Hogares (BADEHOG).

Las desigualdades de género también están presentes en la distribución del uso del tiempo y son barreras para la autonomía de las mujeres

América Latina (16 países): tiempo total de trabajo -remunerado y no remunerado- de la población total de 15 años de edad y más, según sexo
(en horas semanales)

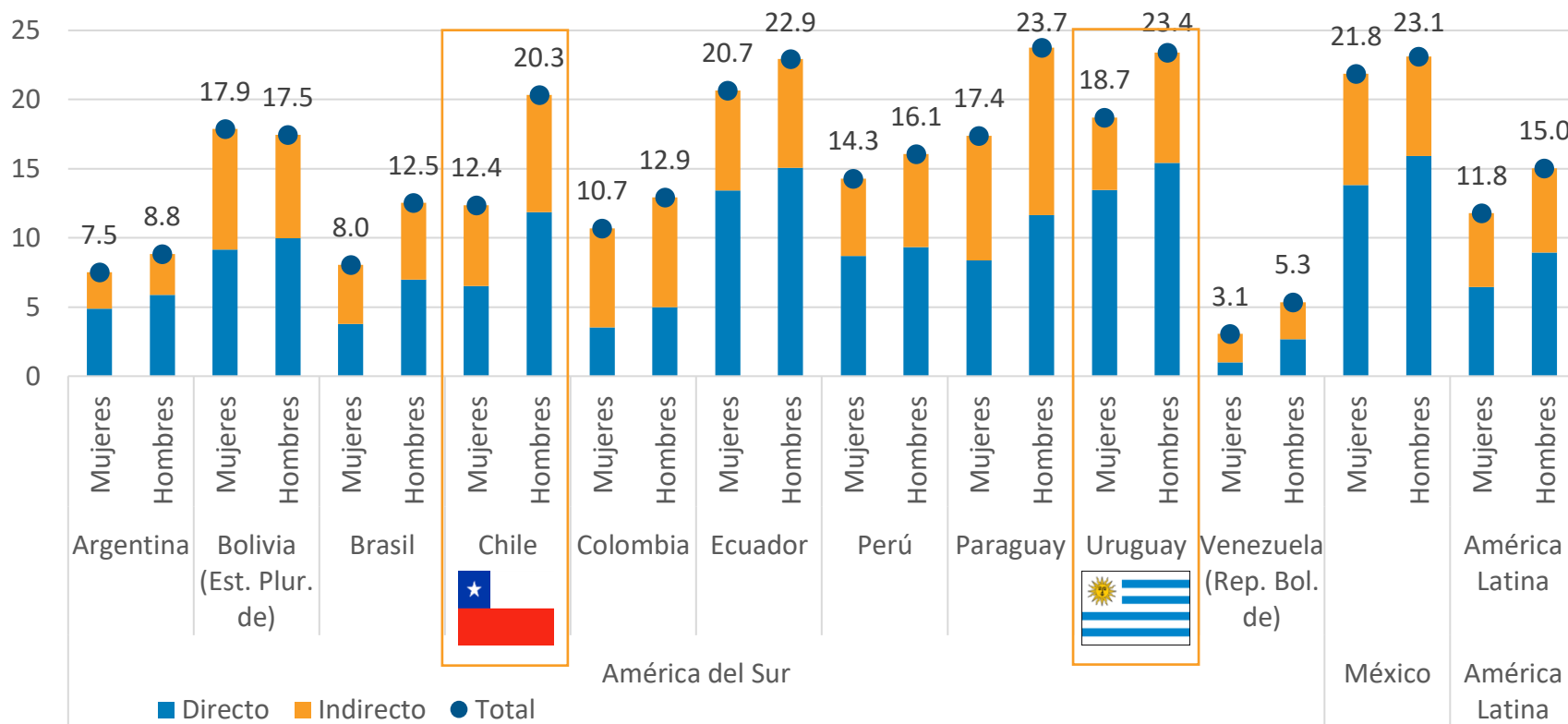


Fuente: Comisión Económica para América Latina y el Caribe (CEPAL), sobre la base de tabulaciones especiales de las encuestas de uso de tiempo de los respectivos países.

El sector exportador contribuye poco a la generación de empleo, comparado con el resto de la economía y en particular para las mujeres

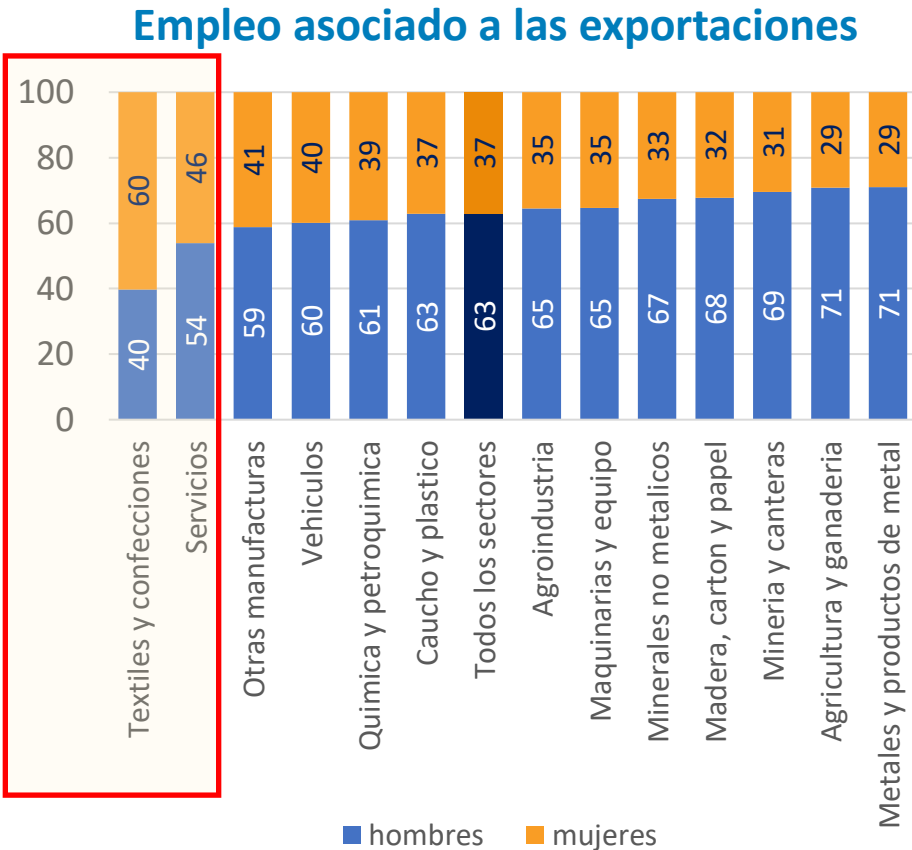
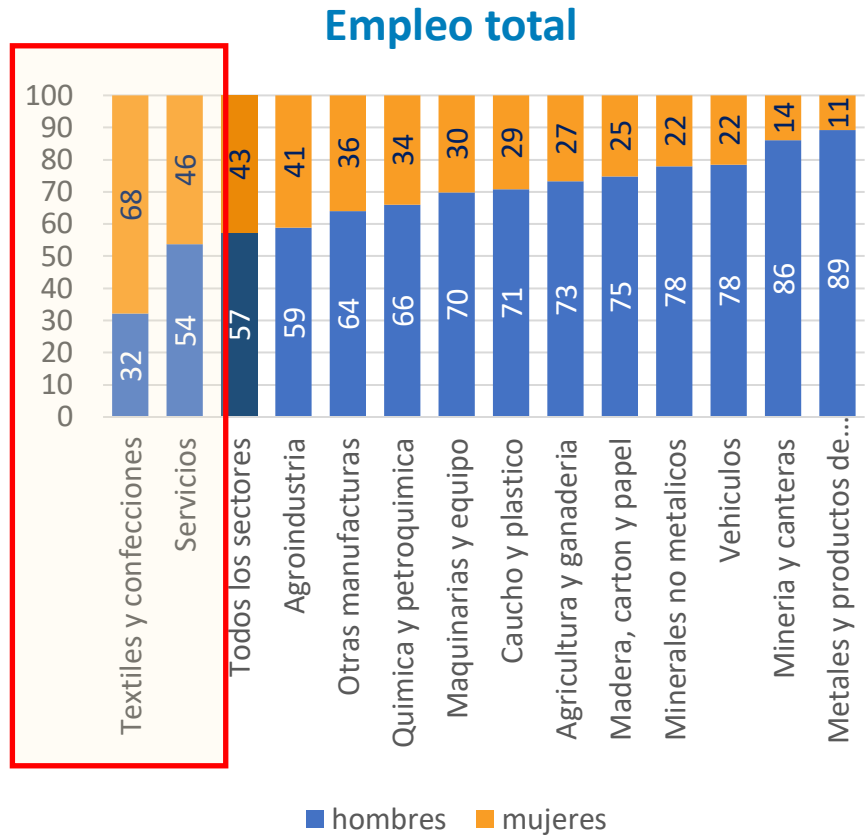
1/3
del empleo exportador corresponde a mujeres

América Latina (11 países): participación directa e indirecta del sector exportador en el empleo total, 2018
(en porcentajes)



La proporción de mujeres es más alta en textiles y confecciones y servicios, actividades más feminizadas

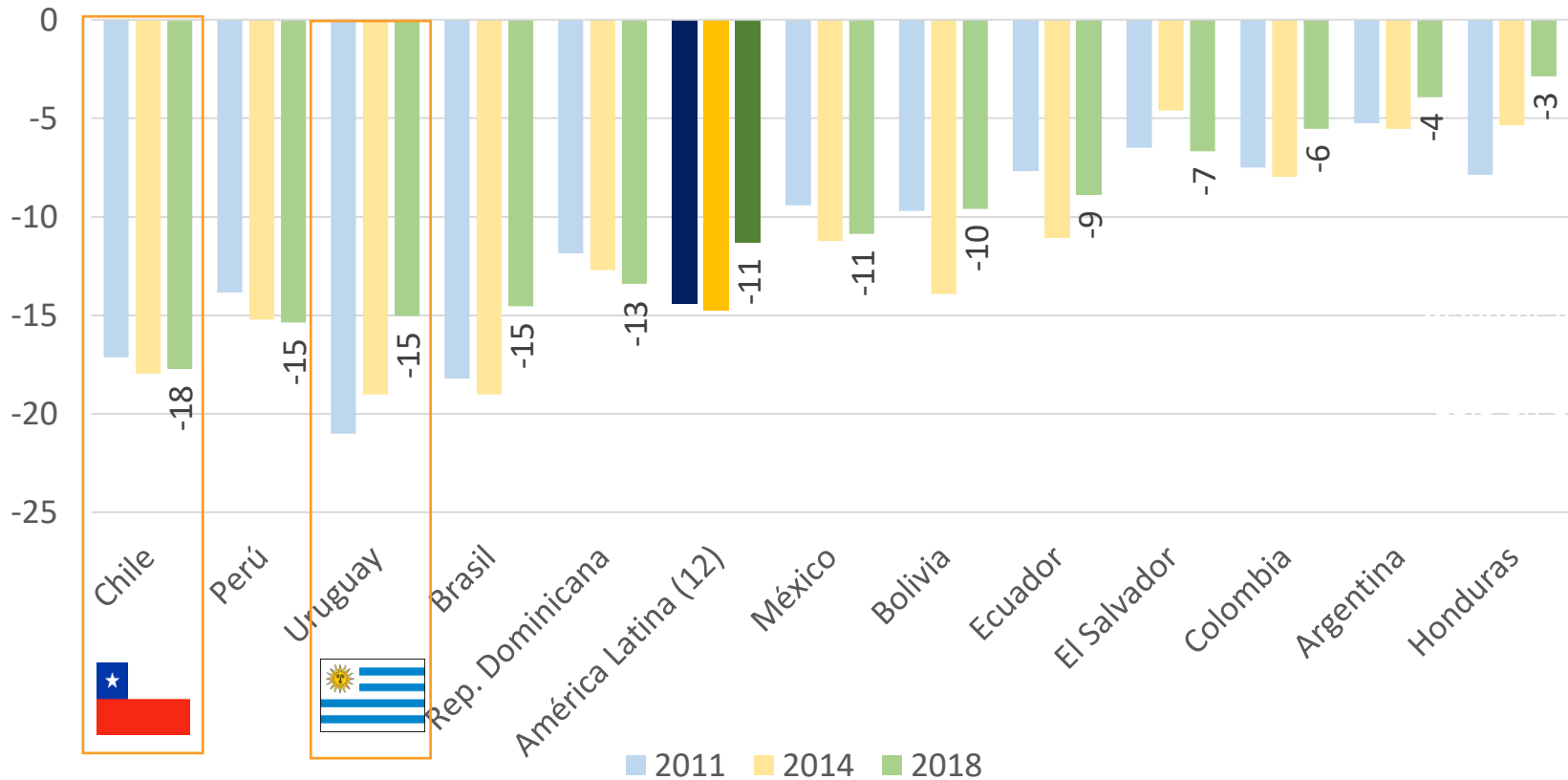
América Latina (11 países): Empleo total y exportador por sexo a nivel de grandes sectores económicos, 2018 (en porcentajes)



Fuente: Comisión Económica para América Latina y el Caribe (CEPAL), en base a información oficial y estimaciones realizadas a partir del matriz de insumo producto del Proyecto FEALAC construida por el Banco Asiático de Desarrollo con el apoyo de CEPAL y ESCAP.

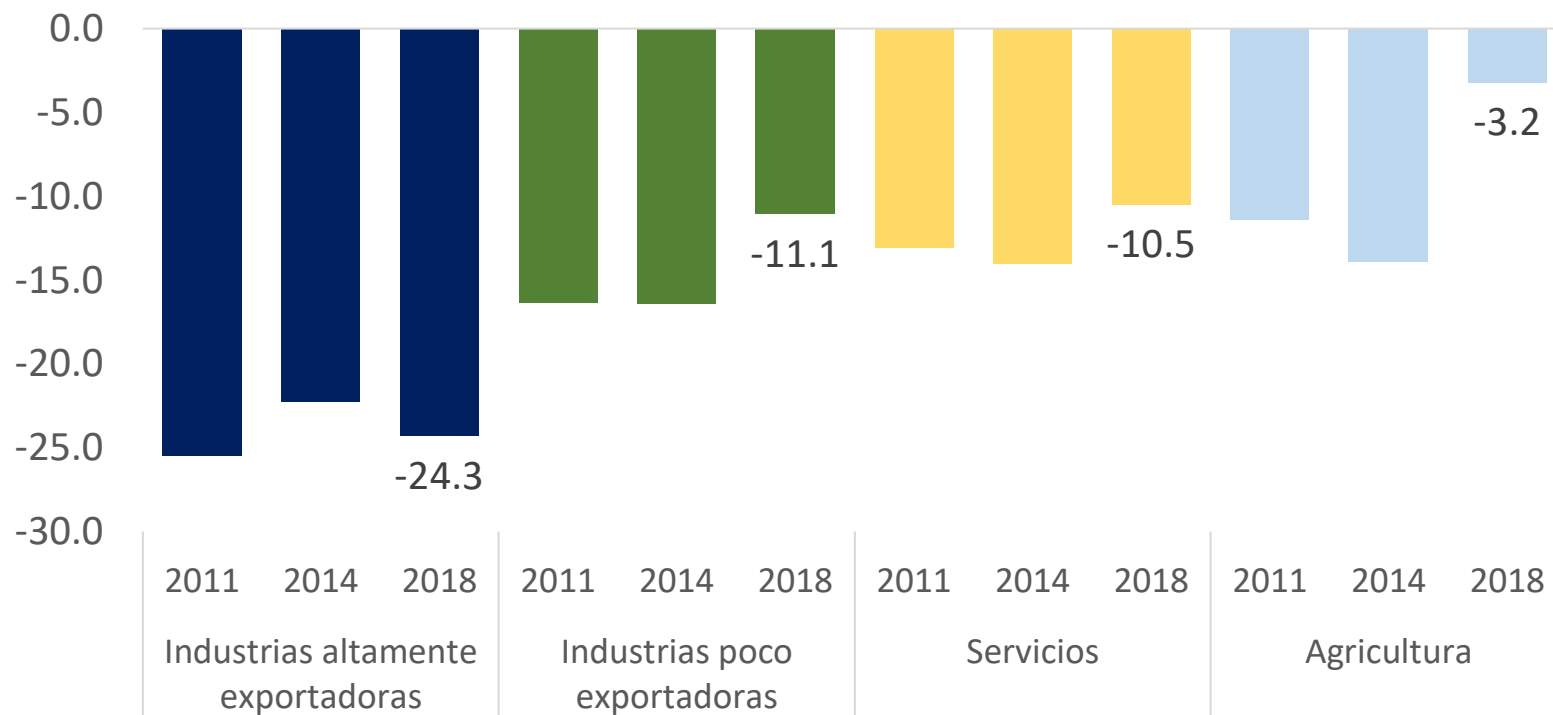
Considerando toda la economía, las mujeres perciben en promedio un 11% menos de ingreso salarial que los hombres

América Latina (12 países): Brecha salarial entre hombres y mujeres: salario por hora, 2011, 2014 y 2018 (Porcentajes calculados a partir de coeficientes de regresiones cuantílicas)



La brecha salarial entre hombres y mujeres es mayor en industrias altamente exportadoras

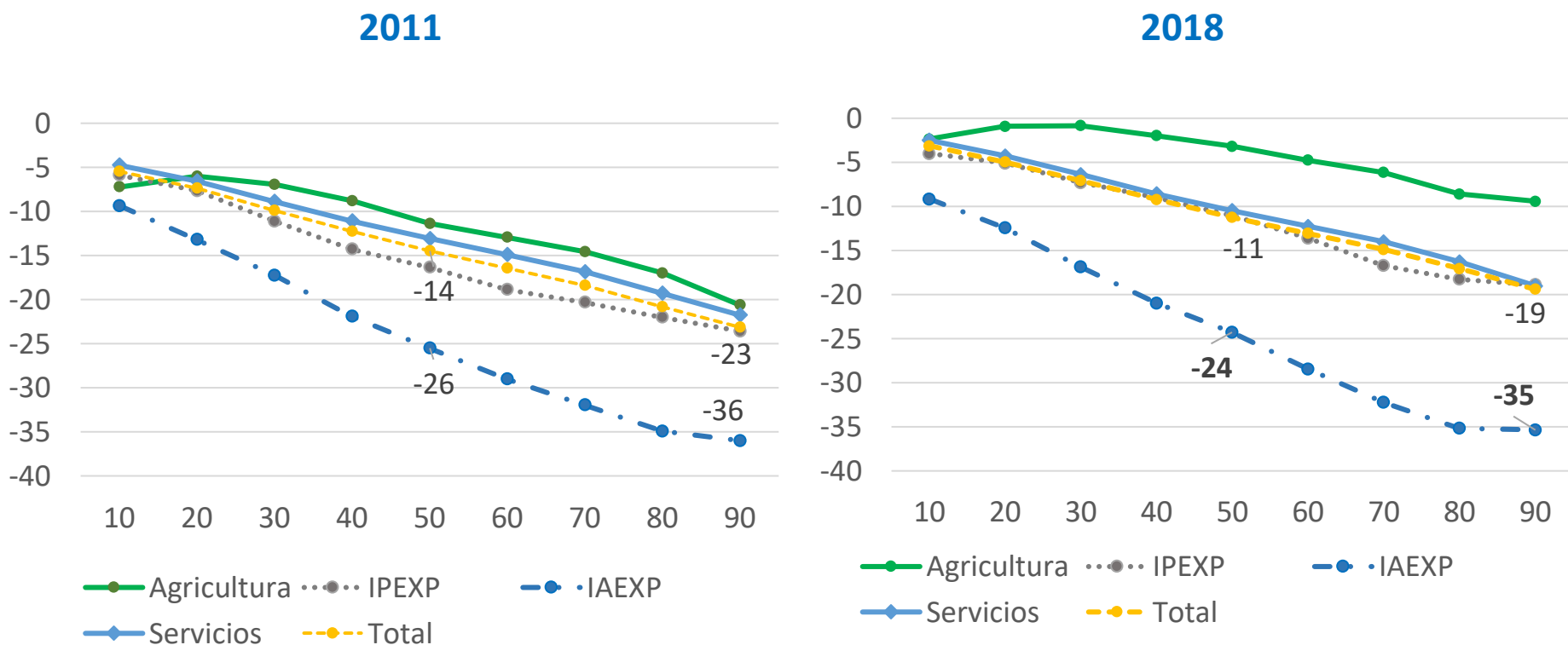
América Latina (12 países): Brecha salarial estimada entre hombres y mujeres según intensidad exportadora, ocupados que trabajan entre 20 y 60 horas: 2011, 2014 y 2018
(Porcentajes calculados a partir de coeficientes obtenidos de regresiones cuantílicas)



La brecha es más alta para niveles de ingreso más altos y menos pronunciada en los de bajo ingreso

América Latina (12 países): Brecha salarial estimada entre hombres y mujeres según sectores de actividad y percentiles 2011 y 2018

(Porcentajes calculados a partir de coeficientes obtenidos de regresiones cuantílicas)



Fuente: Comisión Económica para América Latina y el Caribe (CEPAL), elaboración propia sobre la base de Durán y Galván (2021), América Latina: Brechas salariales en sectores exportadores y no exportadores según regresión por cuantiles, 2011-2018. Mimeo. IAEXP = Industrias Altamente exportadoras; IPEXP = Industrias poco exportadoras

En los 2 países, la brecha salarial de género en sectores altamente exportadores es más alta en contra de las mujeres.

Brecha salarial estimada entre hombres y mujeres según percentiles, 2011, 2014 y 2018
(Porcentajes calculados a partir de coeficientes obtenidos de regresiones cuantílicas)

Chile (72%)

Minería 48%

Agroindustria 16%

Madera y papel 8%

Agricultura 5,6%

Uruguay (50%)

Agroindustria (24%)

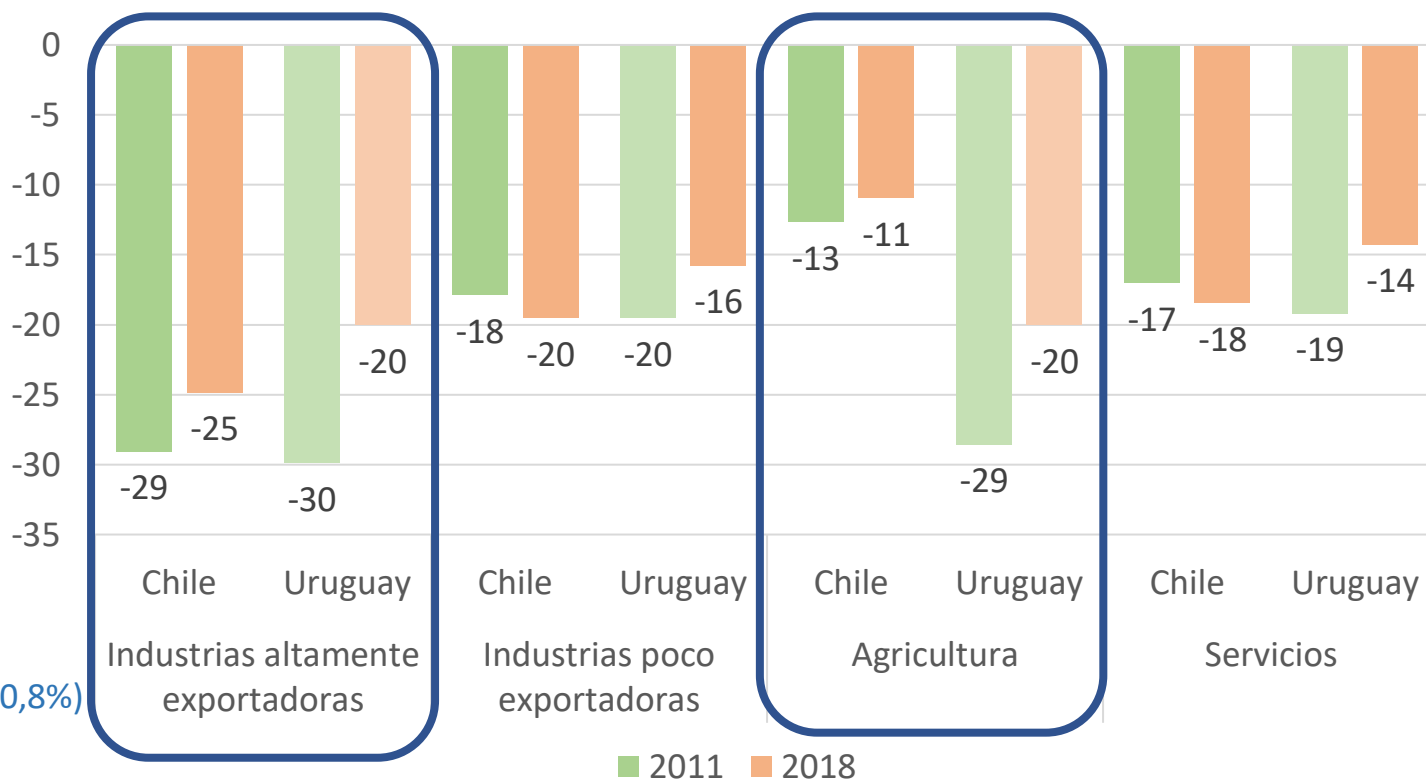
Química (5%)

Textiles (4%)

Madera y papel (3%)

Otras manufacturas (0,8%)

Agricultura (13%)



Recomendaciones para la medición y el análisis del comercio desde una perspectiva de género

SISTEMAS DE INFORMACIÓN

- Variable sexo como desagregación mínima de la información sobre comercio, financiamiento, empresas, empleo, acceso a los recursos, uso del tiempo.
- Enfoque interseccional para el análisis de género: edad, nivel educativo, ingresos, territorio.
- Complementar investigaciones cuantitativas con estudios cualitativos y análisis de impacto sectores exportadores versus sectores sensibles a la competencia de importaciones.

INSTITUCIONALIDAD

- Articulación entre organismos productores de información (ONE, OPC, Ministerios Sectoriales, MAMs) con mandatos para la construcción, actualización y difusión de los datos de forma periódica.

COOPERACIÓN

- Convergencia a metodologías comparables dentro de la región y a nivel internacional.
- Intercambio entre países con apoyo de CEPAL como Secretaría Técnica de la Conferencia Regional sobre la Mujer de América Latina y el Caribe.





Medición y análisis del comercio internacional desde una perspectiva de género



Montevideo / Santiago, 13 de mayo de 2021

Nicole Bidegain

Oficial de Asuntos Sociales
División de Asuntos de Género
CEPAL, Naciones Unidas

José Durán Lima

Jefe, Unidad de Integración Regional
División de Comercio Internacional e Integración
CEPAL, Naciones Unidas

Asuntos de Género en la CEPAL

www.cepal.org/es/areas-de-trabajo/asuntos-de-genero

Comercio internacional e Integración en la CEPAL

<https://www.cepal.org/es/areas-de-trabajo/comercio-internacional>

Observatorio de Igualdad de Género

www.oig.cepal.org/es

MIP Globales insumo producto

Observatorio COVID-19

<https://www.cepal.org/es/temas/covid-19>



CEPAL (2020) La autonomía de las mujeres en escenarios económicos cambiantes



CEPAL (2021). La autonomía económica de las mujeres en la recuperación sostenible y con igualdad



CEPAL (2021) Perspectivas del Comercio Internacional de América Latina y el Caribe 2020

