

Transferencias Intergeneracionales en Uruguay

Marisa Bucheli

Rodrigo Ceni

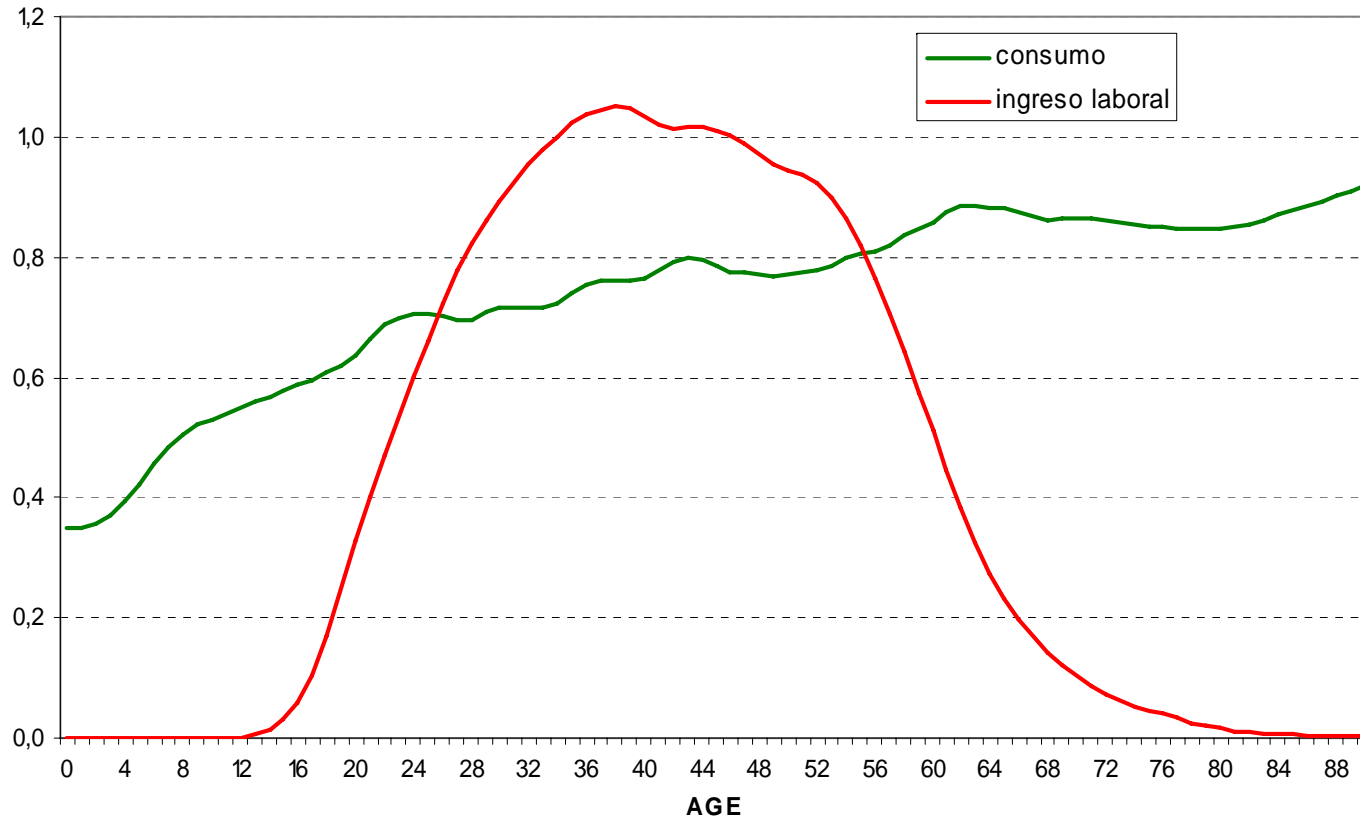
Cecilia González

dECON, FCS, UdelaR

Introducción y esquema

- En Uruguay hay EGIH para 1982-83; 1994-95; 2006-6. Permiten estimar el perfil del consumo privado y de impuestos indirectos. Tendríamos estimaciones NTA para: 1983, 1994 y 2006.
- Hicimos estimaciones NTA para el año 1994. Comenzamos 2006.
- Vamos a presentar:
 - El perfil de algunas cuentas (en relación a ingreso laboral de 30-49 años), resaltando diferencias con los obtenidos para otros países
 - Problemas de estimación de las cuentas 1994
 - Problemas previstos para la estimación de las cuentas 2006

Déficit de ciclo de vida: ingresos del trabajo y consumo



Consumo: perfil creciente. Para los demás países, suele tener dos jorobas.

Ingreso: Máximo a los 38 años

Cortes: 26 y 55 años. El consumo parece estar muy “arriba”. ¿Estimación del ingreso?

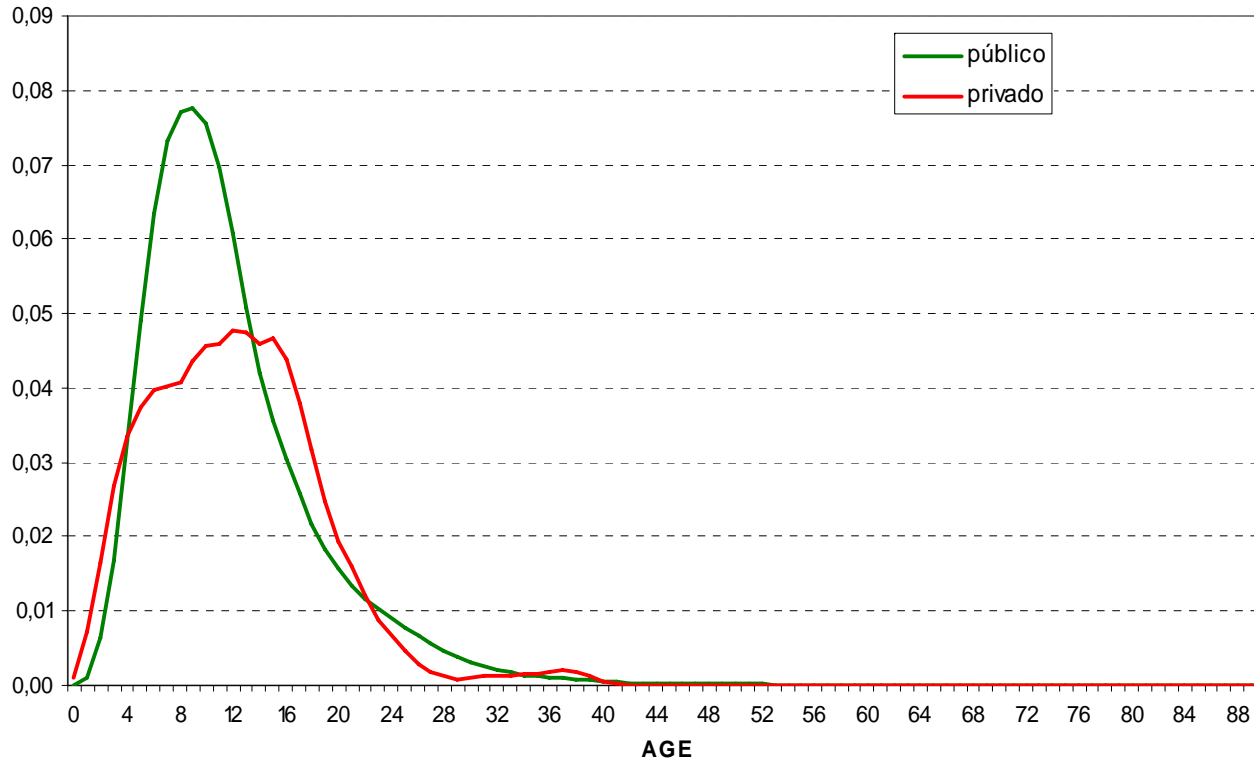
Ingresos del trabajo

- No existe una estimación del ingreso laboral en las CN de 1994. Utilizamos la ECH y la población para estimar el valor total.
- *Salarios*. La ECH informa el líquido en dinero y especie del mes anterior. En base a estos datos, a los formales (tiene atención de salud a través de DISSE o es asalariado público) se les adiciona una imputación del aguinaldo, salario vacacional y los aportes personales por: montepío, DISSE, IRP y FRL.
- *Beneficios*. Imputación del aporte patronal por: montepío, DISSE, IRP y FRL.
- *Ingresos del auto-empleo*. Ingresos (mes anterior) de los trabajadores por cuenta propia sin local y 2/3 de los cuenta propia con local, patrones y cooperativas de producción.
- El problema subsiste en 2006.

Datos agregados del consumo

- El sistema CN informa consumo público y privado, pero no rubros. Al primero le sumamos DISSE y se lo restamos al segundo.
- *Consumo público*: para desagregar, utilizamos información de la EP de la CGN. Problemas
 - La EP permitió detectar los programas más importantes
 - La EP no tiene información municipal.
- Para 2006: la EP estimó gasto en educación y salud, incluyendo programas pequeños. Puede aumentar el peso en educación porque incluye policial y militar. Podríamos conseguir información municipal, al menos de la capital.
- *Consumo privado*: Usamos el peso de los rubros en la EGIH..
- Para 2006: haremos lo mismo.

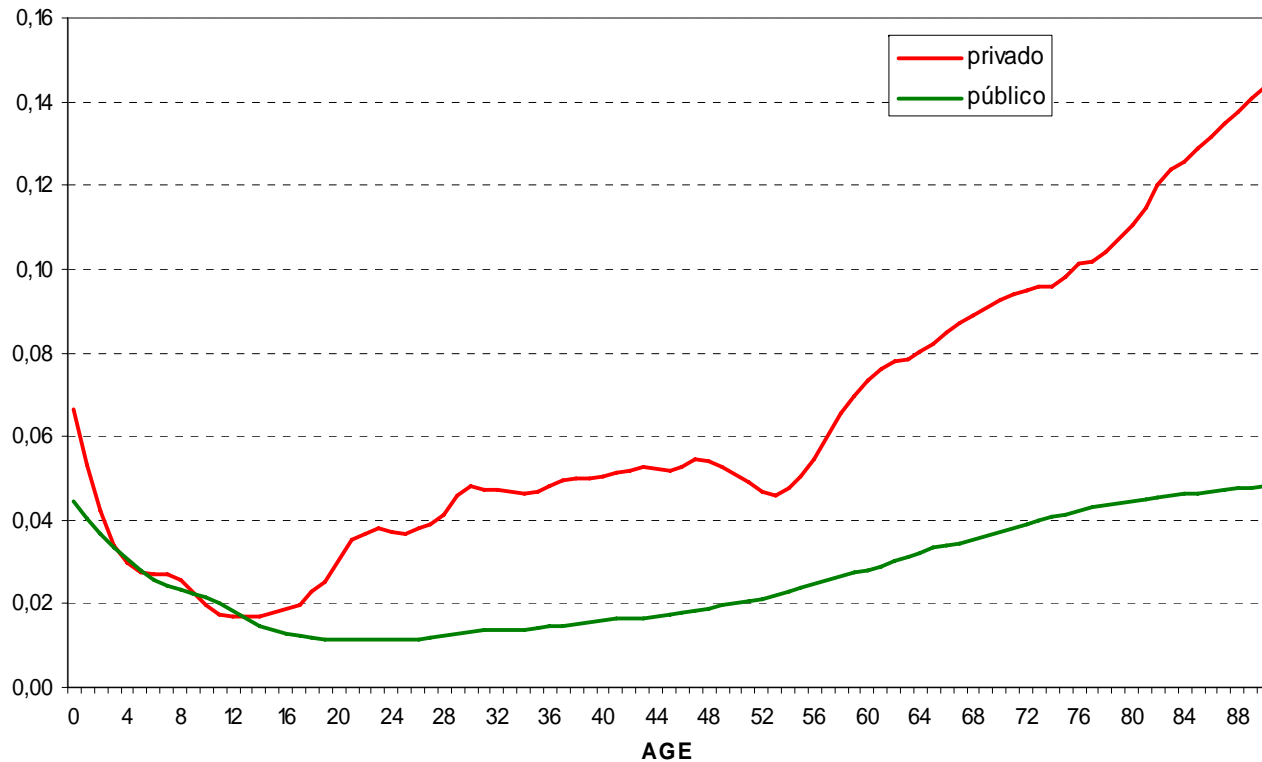
Consumo: educación



Para estimar el perfil, en general se asignó el gasto per cápita al estudiante en los microdatos. Solo no se detectó al estudiante para una parte pequeña del gasto privado para lo que se recurrió a métodos econométricos.

El consumo público presenta un máximo a los 9 años; el privado lo hace a los 12. Entre los 6 y 13 años de edad es mayor el consumo público. El consumo privado es mayor para 14 - 22 años

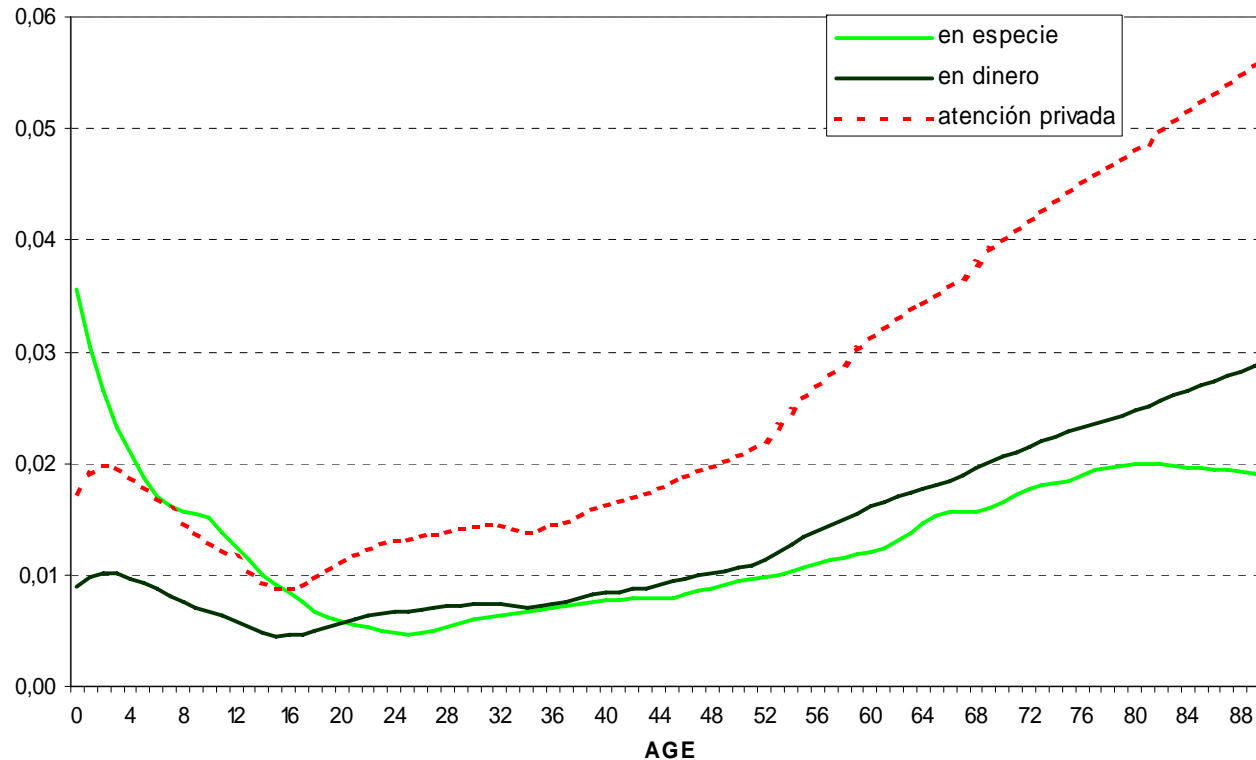
Consumo: salud



El peso del consumo privado es mayor al público para todas las edades. La brecha crece a partir de los 15 años y se amplía notoriamente después de los 50.

La forma del consumo privado es algo distinta a la de otros países: panza en edades medias. ¿Método?

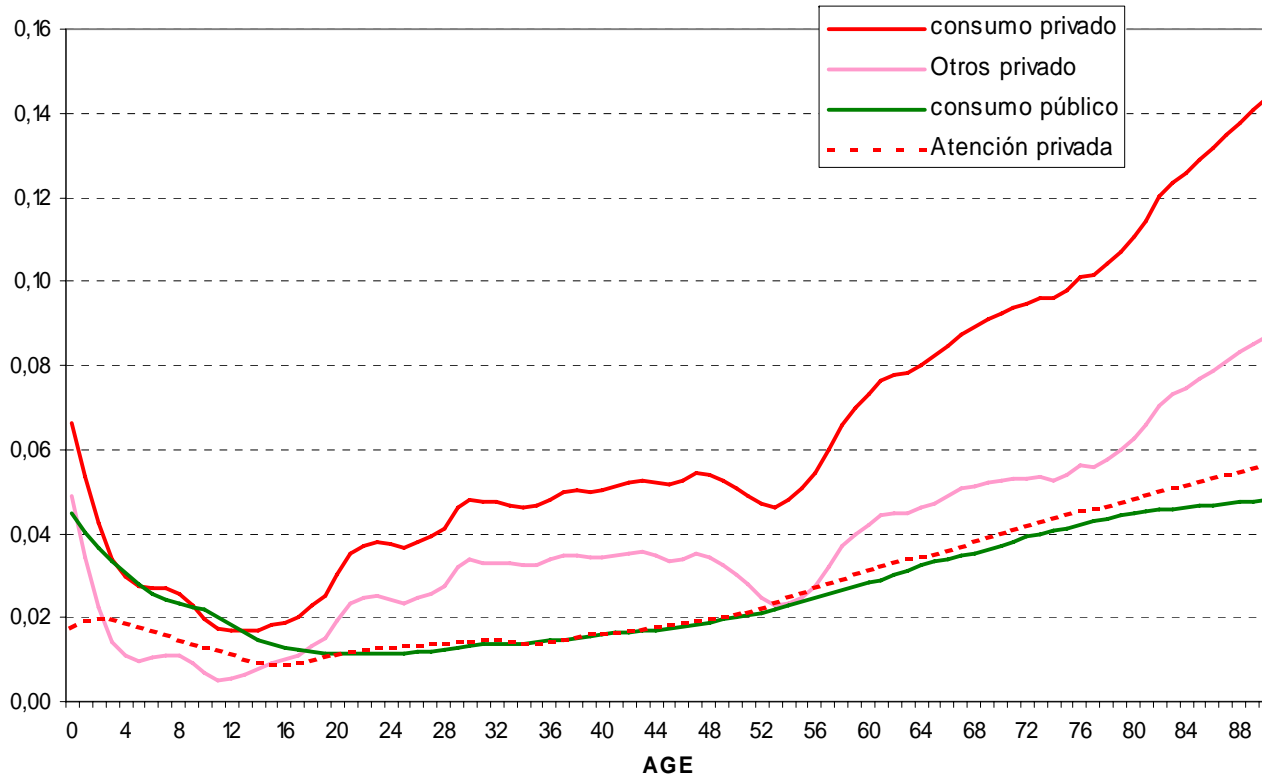
Consumo en salud: atención



Público: en especie: atención de enfermos en instituciones públicas; en dinero: atención en IAMC a través de DISSE. Para estimar el perfil: se calculó un per cápita por sub-sistema, a partir de la declaración de enfermedad y atención de salud en ECH.

Atención privada: componente de consumo privado: IAMC no DISSE. Mismo per cápita que IAMC vía DISSE

Componentes del consumo en salud



La “panza” en el consumo privado de salud viene de “Otros privados”, que son gastos de bolsillo fuera de instituciones de atención.

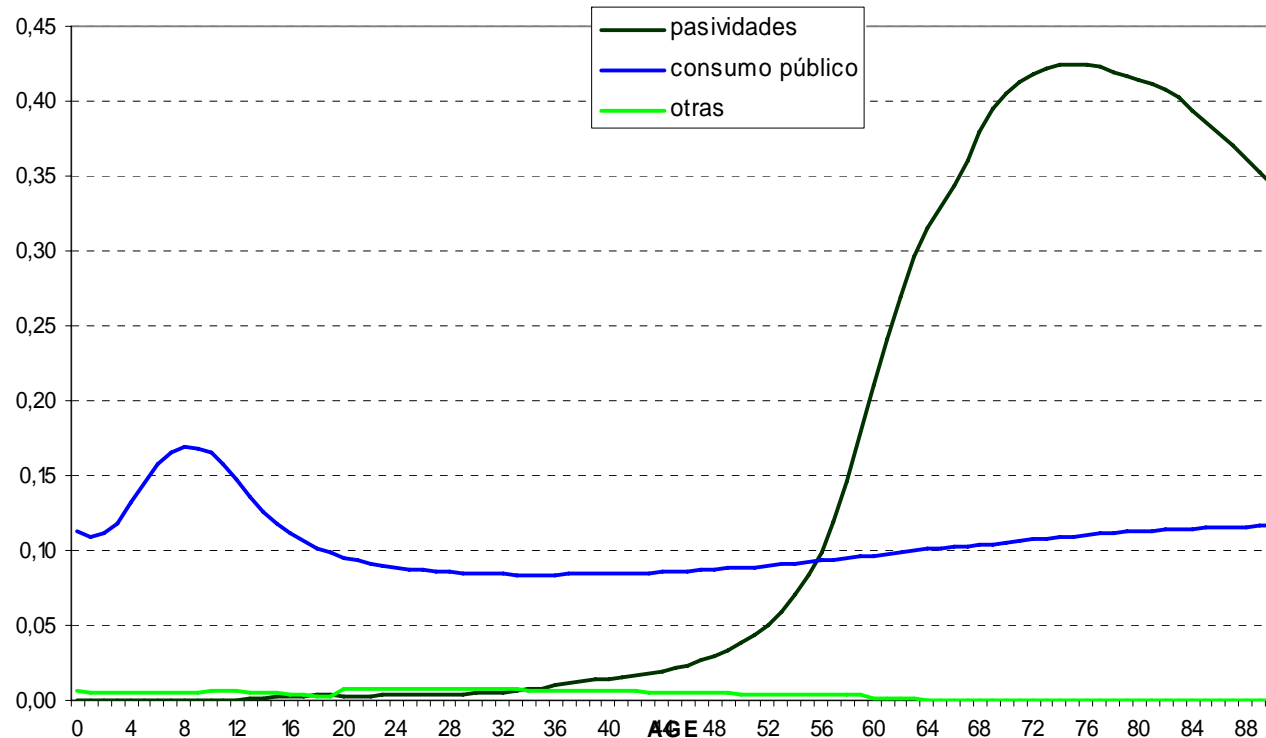
Hay dos tipos de gastos “otros privados”: a) los que se asignan a enfermos; b) los que se asignaron por métodos econométricos.

Transferencias públicas- flujos de entrada: participación del consumo y protección social

Tabla 1. Participación de las distintas transferencias públicas recibidas en valores NTA agregados por grupo de edad. En porcentajes.

	0 - 17	18 - 25	26 - 55	56 - 69	70 +	Total
<u>Consumo público</u>	<u>95,8</u>	<u>90,7</u>	<u>76,8</u>	<u>27,4</u>	<u>21,3</u>	<u>57,0</u>
Educación	30,6	13,2	1,4	0,0	0,0	8,3
Salud	17,3	11,2	14,4	8,5	8,2	11,9
Bienes colectivos y servicios	47,9	66,3	61,0	19,0	13,1	36,7
<u>Sistema de seguridad social</u>	<u>4,2</u>	<u>9,3</u>	<u>23,2</u>	<u>72,6</u>	<u>78,7</u>	<u>43,0</u>
Jubilaciones y Pensiones	0,4	3,2	17,6	72,1	78,6	40,4
Otras transferencias	3,8	6,1	5,6	0,4	0,1	2,6
Total	100	100	100	100	100	100

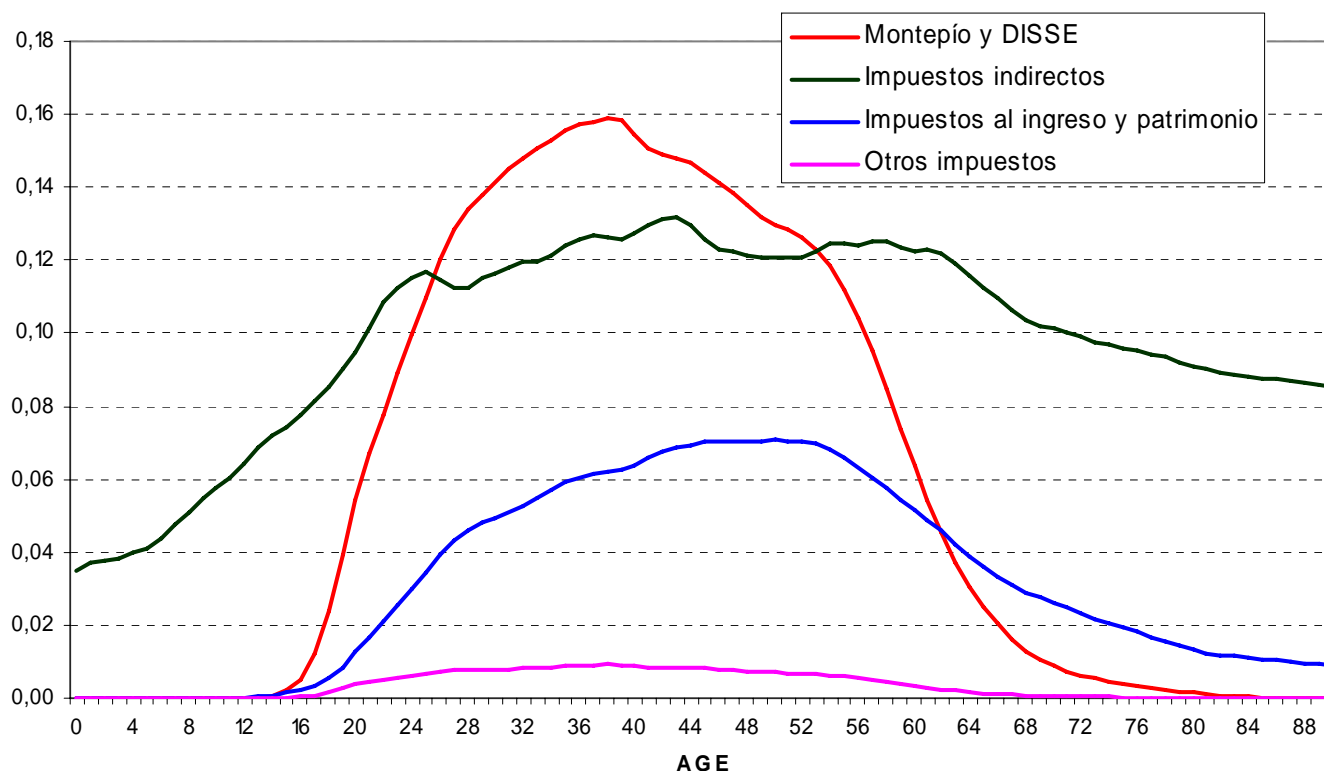
Transferencias públicas: flujos de entrada



Los valores máximos del consumo público per cápita (entre los 7 y 11 años) están en el entorno de 16% del ingreso laboral promedio del grupo de 30 a 49 años de edad

El valor máximo de la pasividad per cápita es más de 40%. El resto de la protección no tiene peso importante.

Transferencias públicas: flujos de salida



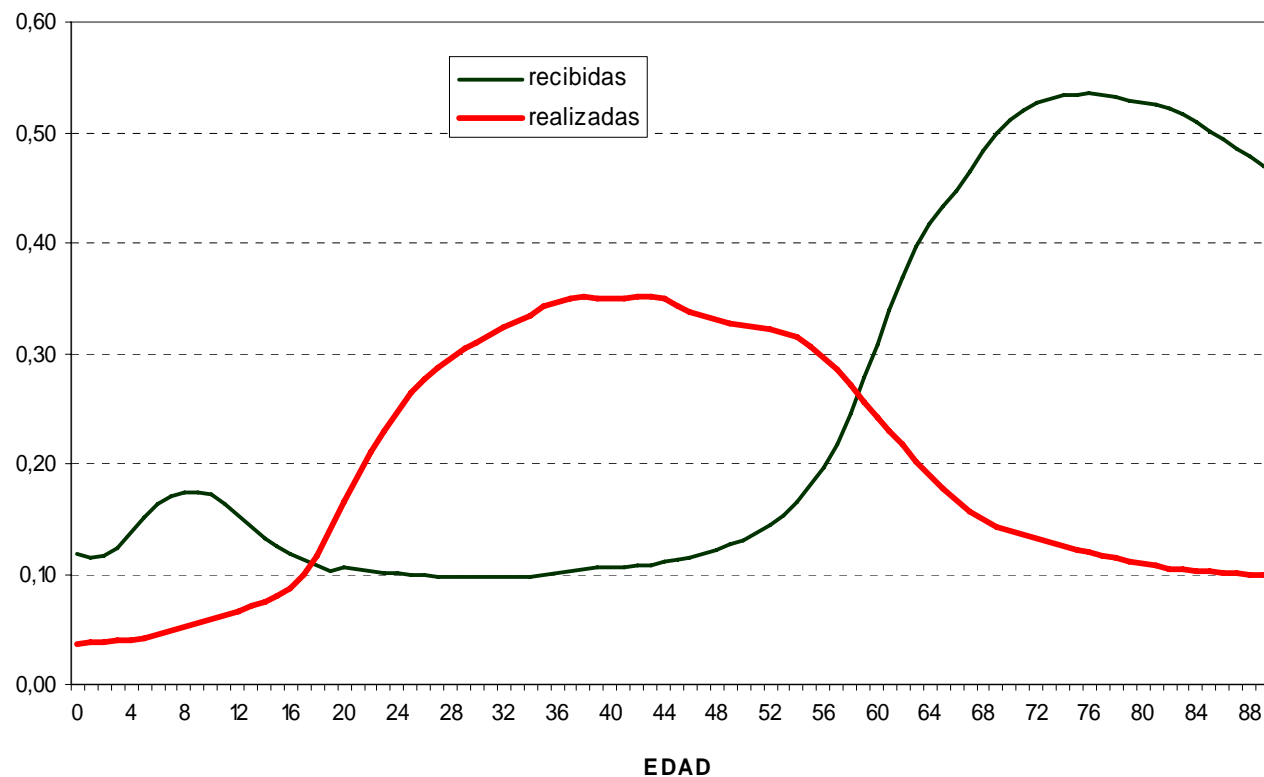
Peso elevado en edades medias. Entre los 26 y 53 años, el flujo con mayor peso es montepío y DISSE.

Imp.ind.: concentración en edades medias; en avanzadas, hay un patrón de consumo más intenso en bienes con menores gravámenes

Problemas de transferencias públicas

- *Pasividades y contribuciones*: no tenemos los agregados totales, solo BPS. Podemos solucionarlo.
- En 2006: se puede estimar el perfil por institución.
- *Otros protección*. En 2006 hay mejor relevamiento en microdatos.
- *Impuestos*: faltan impuestos municipales.

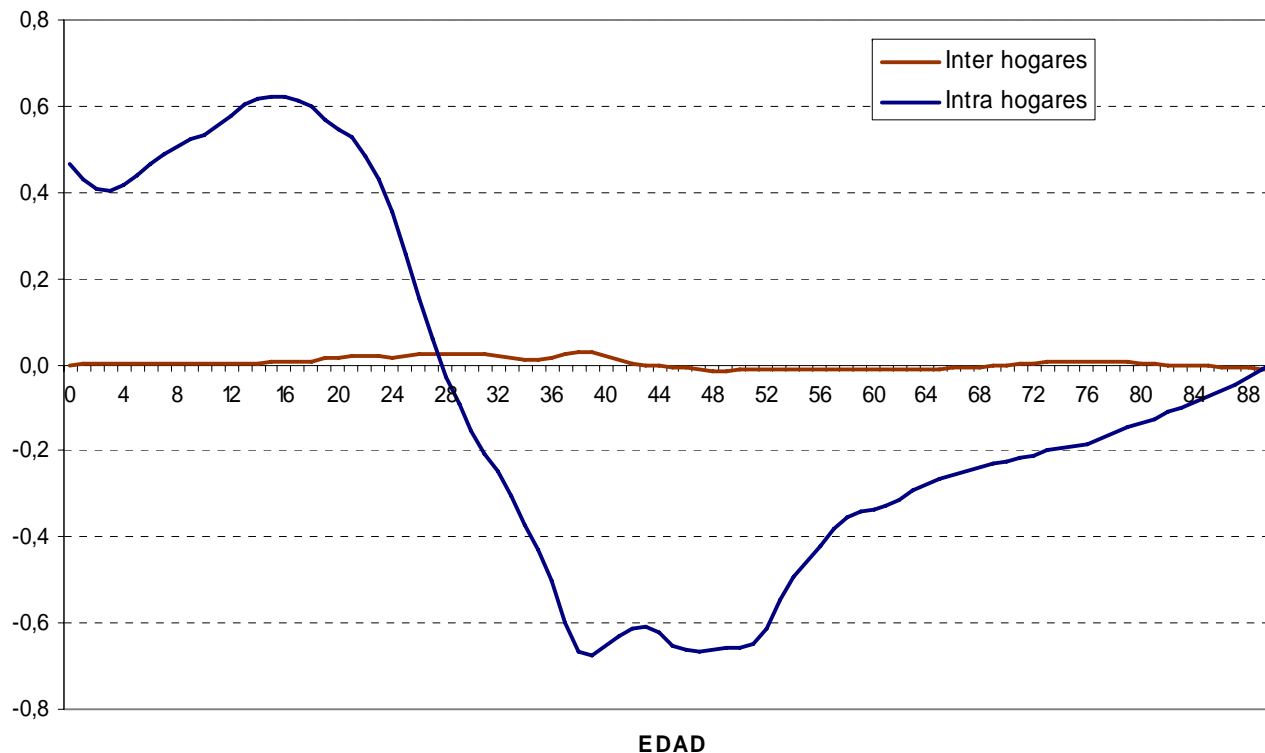
Transferencias públicas netas



Negativas entre los 18 y 58 años de edad

Su valor positivo toma valores mayores para las edades avanzadas que para las menores

Transferencias privadas netas



Transferencias intra-hogares: expansión de microdatos. Seguramente hay una subestimación.

Los mayores de 29 realizan transferencias a miembros de su hogar. Esto difiere de otros países, en que hay flujos positivos en las edades más avanzadas.

Déficit y financiamiento

Tabla 1. Valor per cápita de las principales cuentas del sistema NTA para 1994. Valores promedio para grupos de edad. Pesos de 1994.

	Grupos de edad				
	0-17	18-25	26-55	56-69	70+
Déficit de ciclo de vida	16075	8137	-6965	16401	28200
Reasignaciones	16075	8137	-6965	16401	28200
<u>Reasignaciones basadas en activos</u>	<u>-4365</u>	<u>-5658</u>	<u>16105</u>	<u>21258</u>	<u>18574</u>
Público	144	489	-72	-473	-313
Privados	-4509	-6147	16177	21731	18887
Ingresos provenientes de activos	18	1994	16171	17510	9233
Menos: ahorro privado	4527	8140	-6	-4221	-9653
<u>Transferencias</u>	<u>20440</u>	<u>13795</u>	<u>-23070</u>	<u>-4858</u>	<u>9626</u>
Públicas	2900	-3188	-7290	5079	13778
Privadas	17541	16983	-15780	-9936	-4152

Menores de 18: financiamiento por T, en especial, privadas.

Entre 18 y 25 años: financiamiento por T privado; transfieren a través de canales públicos

Entre 56 y 69: financiamiento por activos; reciben T por canales públicos y transfieren por privados

Luego de los 70: las T públicas superan en valor absoluto las privadas

Tabla 1. Financiamiento del consumo por grupo de edad. En porcentajes.

	Grupos de edad					Total
	0-17	18-25	26-55	56-69	70+	
Consumo	100,0	100,0	100,0	100,0	100,0	100,0
Ingreso Laboral	<u>2,4</u>	<u>63,5</u>	<u>126,5</u>	<u>46,4</u>	<u>4,9</u>	<u>66,8</u>
Reasignaciones	<u>97,6</u>	<u>36,5</u>	<u>-26,5</u>	<u>53,6</u>	<u>95,1</u>	<u>33,2</u>
Reasignaciones activos	-27,0	-23,8	59,7	73,6	66,6	34,2
Transferencias	124,6	60,3	-86,2	-20,1	28,5	-1,0
<i>Transferencias Públicas</i>	17,7	-13,6	-28,7	16,9	46,5	-1,7
<i>Transferencias Privadas</i>	107,0	73,9	-57,5	-37,0	-18,0	0,7

PROBLEMAS DE REASIGNACIONES DE ACTIVOS

- *Público*. Se necesitan 7 agregados macro. No tenemos: stock de capital público al inicio, al final e inversión neta. Utilizamos capital e inversión en maquinaria y equipo.
- La cifra de ingresos por activos y desahorro es elevada en la comparación internacional (financian dos terceras partes del consumo).
- Los ingresos por activos salen por diferencia: Ingreso nacional – (ingreso laboral+impuestos indirectos – subsidios). Los subsidios: tomamos 5% de los impuestos. Ingresos por activos nos dio 37% del ingreso nacional.

Síntesis de principales problemas (dudas)

- Problemas de información agregada:
 - Población: usamos 1996
 - CN: no desagrega rubros. ¿Ingreso laboral?
 - Impuestos: no tenemos información municipal
 - Contribuciones y pasividades: no tenemos el total de la seguridad social.

- Perfil:

Síntesis de principales problemas (dudas)

- Problemas de información agregada:
 - Población: usamos 1996
 - CN: no desagrega rubros. ¿Ingreso laboral e ingreso por activos?
 - Impuestos y transferencias: no tenemos información municipal ni el total de la seguridad social.
 - Reasignación en base a activos: stock de capital público.
- Para la estimación 2006:
 - Hacer dos estimaciones: a) una que sigue las opciones realizadas para 1994, de forma de permitir la comparación; b) mejorar la estimación usando información no disponible para 1994.
 - Deflactación.
- En 1996 se implementó una reforma de la Seguridad Social que transformó el sistema de solidaridad (*pay-as-you-go*) en uno de tres pilares: solidaridad; cuenta individual; ahorro voluntario. ¿Cómo tratar las contribuciones en el año 2006?