



**Taller Nacional sobre “*Migración interna y desarrollo en Chile:
diagnóstico, perspectivas y políticas*”**

10 de Abril 2007, Santiago, Chile

Organizado por la Comisión Económica para América Latina y el Caribe, CELADE-División de Población, con el apoyo y auspicio del Banco Interamericano de Desarrollo (BID)

***Desarrollo económico regional y movimientos de población en
Chile***

Luís Riffo

Desarrollo económico regional y movimientos de población en Chile

Luís Riffo P¹.

1. Introducción

Uno de los factores de mayor relevancia que permiten explicar las tendencias en materia de migraciones internas es el desarrollo económico. Al respecto, puede plantearse la vigencia del argumento de Françoise Perroux de que el crecimiento económico no es un fenómeno que surge de manera homogénea en el territorio, sino que más bien surge en torno de ciertos polos de crecimiento, sustentados en un conjunto de industrias motrices (Perroux, 1955). El dinamismo o declive de dichos polos influye en la atracción o expulsión de población.

La organización espacial de Chile se ha caracterizado históricamente por elevados grados de concentración económica y demográfica y, al contrario de lo que pudiera esperarse de un modelo de inserción exportadora basado en recursos naturales, dichos grados de concentración no se han atenuado. (De Mattos, Riffo y Reyes, 2001; Geisse, 1983; Riffo, 1999). El rasgo principal de esta concentración es el fuerte peso relativo de la Región Metropolitana de Santiago (RMS), principal centro político, económico y social del país. No obstante lo anterior, en las últimas décadas, y en conexión estrecha con el desarrollo y fortalecimiento de un conjunto de polos productivos orientados a la exportación, pueden constatarse dinámicas demográficas que han permitido el fortalecimiento poblacional de algunas regiones y comunas del país.

En este contexto, el objetivo de este artículo es entregar una visión panorámica y descriptiva de la dinámica económica territorial en Chile de los últimos 15 años, período en el cual el país ha experimentado importantes cambios económicos y sociales, entre ellos una profundización de su inserción en la economía global. En particular, se analizarán las tendencias en materia de crecimiento económico regional y su relación con el proceso de inserción externa, vinculando dichas dinámicas con los cambios demográficos experimentados entre el Censo de Población 1992 y 2002.

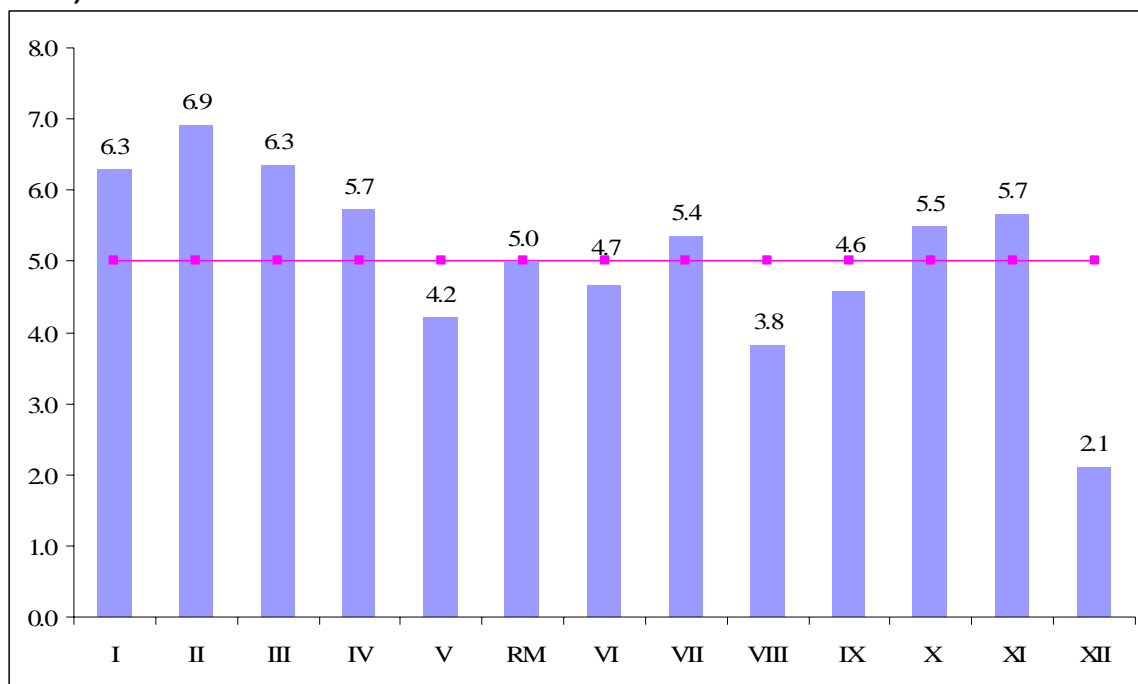
2. Dinámica económica regional 1990-2004

Entre 1990 y 2004 la economía chilena creció a una tasa promedio anual de 5,0% y este crecimiento alcanzó al conjunto de las regiones del país aunque de manera altamente diferenciada². Las regiones de mayor dinamismo en el período bajo análisis, con crecimientos por sobre el 6%, se ubican en la zona norte del país, en particular Tarapacá, Atacama y Antofagasta. En un rango intermedio, crecimientos entre 5% y 6%, se ubicaron las regiones Metropolitana, Los Lagos, Aysén, Maule y Coquimbo. Bajo el promedio se ubicaron dos de las regiones mayor desarrollo relativo después de la RMS que son Valparaíso y Bío Bío, seguidas por O'Higgins y, finalmente, la Región de Magallanes se ubicó en el último lugar creciendo sólo a un 2,1% promedio anual.

¹ Instituto de Estudios Urbanos y Territoriales Pontificia Universidad Católica de Chile.

² La información sobre PIB regional, elaborada por el Banco Central de Chile, se encuentra disponible sólo hasta 2004 en términos totales y hasta 2003 en términos sectoriales.

Figura N° 1: Crecimiento económico regional 1990-2004 (tasas de variación promedio anual).

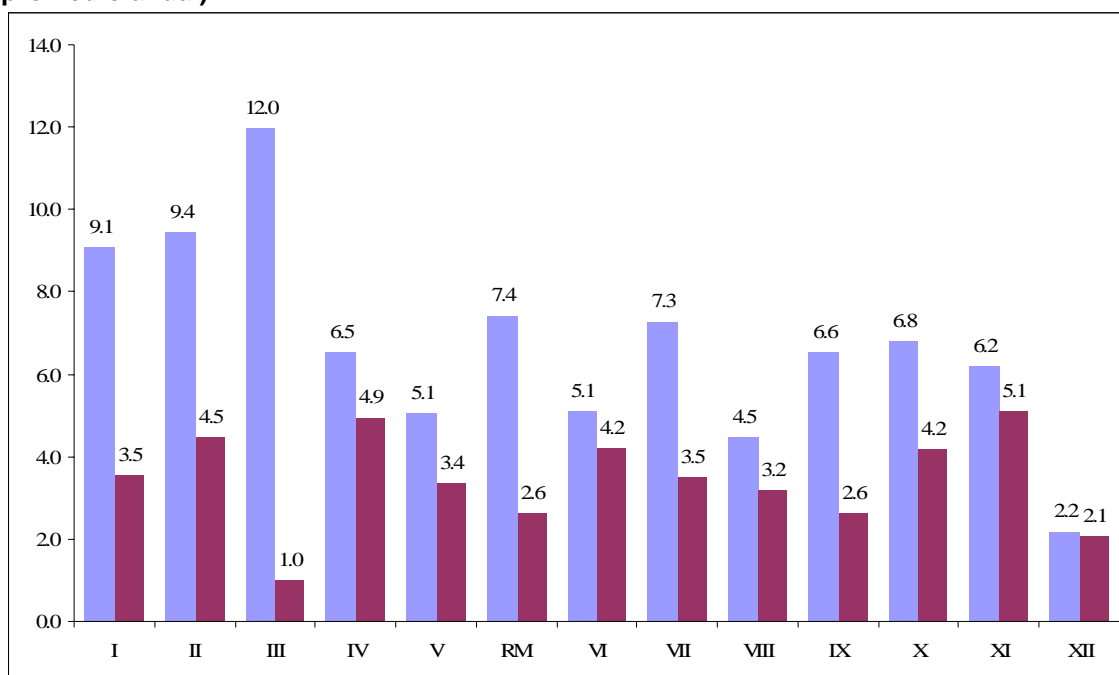


Fuente: Elaboración propia con base en MIDEPLAN y Banco Central de Chile

Este resultado para el periodo 1990-2004 debe analizarse considerando dos etapas que reflejan contextos internacionales bastante diferentes, ya que la economía chilena muestra un desempeño significativamente distinto antes y después de la denominada crisis asiática, que golpeó a la economía mundial en 1997.

Mientras que entre 1990 y 1997 el crecimiento promedio anual alcanzó a un 7% en el periodo 1997-2004 dicho crecimiento alcanzó sólo a un 3,1%. El menor dinamismo observado desde 1997 se tradujo en una reducción de la tasa promedio de todas las regiones del país, fenómeno particularmente intenso en las regiones del norte, y en especial en Atacama. La reducción también fue significativa en la Región Metropolitana, Maule y Araucanía.

Figura 2. Crecimiento económico regional 1990-1997 y 1997-2004 (tasas de variación promedio anual)

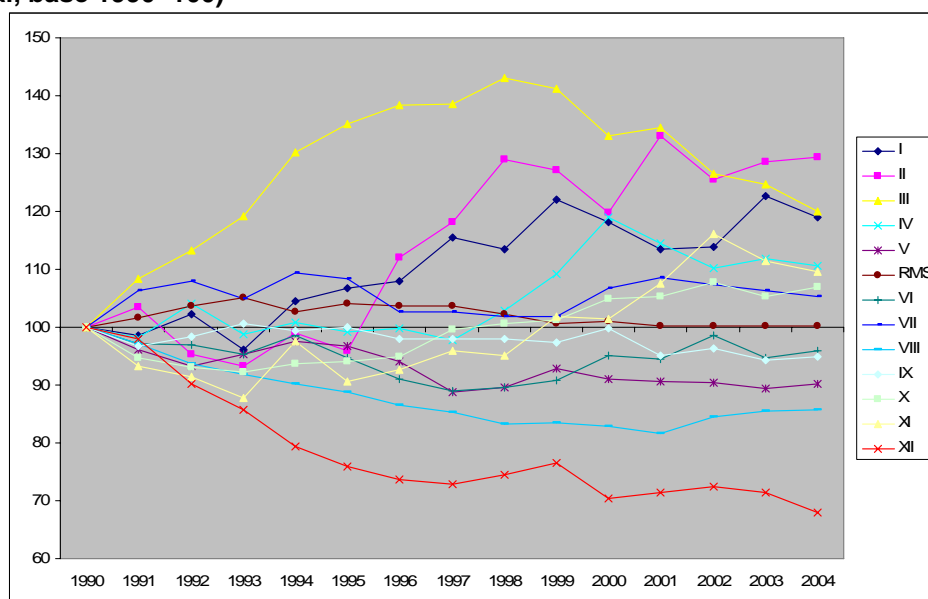


Fuente: Elaboración propia con base en MIDEPLAN y Banco Central de Chile

Una forma alternativa para analizar la trayectoria económica regional es comparar la evolución del PIB de cada región relativa al crecimiento del total del PIB regionalizado, obteniéndose de esta forma un indicador de las disparidades en materia de crecimiento. Las regiones que se encuentran por sobre el eje 100 son las que han ganado posiciones relativas y, al contrario, las que se ubican bajo el eje han perdido posición relativa.

El gráfico muestra con claridad que las regiones más rezagadas son Magallanes, Bio Bio, Valparaíso, Araucanía y O'Higgins, mientras que en el caso opuesto, se encuentran Antofagasta, Tarapacá, Atacama, Coquimbo, Maule Aysén y Los Lagos. La Región Metropolitana tiende a converger desde el año 1997 hacia el promedio nacional de crecimiento.

Figura 3. Crecimiento económico regional 1990-2004 (índices regionales relativos al índice nacional, base 1990=100)



Fuente: Elaboración propia con base en MIDEPLAN y Banco Central de Chile

Aunque los impactos de la dinámica diferenciada de crecimiento regional no han modificado sustantivamente el patrón concentrador presente en la economía chilena pueden destacarse tres modificaciones relevantes en cuanto a la distribución del PIB regionalizado.

1. Las regiones del norte han incrementado su peso relativo en el PIB total regionalizado, en especial Antofagasta y Tarapacá.
2. Bío Bío y Valparaíso, las dos mayores regiones después de la RMS, pierden sistemáticamente peso relativo cayendo bajo el 10%.
3. En el sur del país sólo la región de Los Lagos experimenta un aumento significativo.

Tabla 1. Participación relativa en el PIB regionalizado 1980-2004 (porcentajes)

Región	1980-82	1990-92	2002-04
Tarapacá	3.2	3.0	3.5
Antofagasta	6.0	6.1	7.9
Atacama	1.5	1.6	1.9
Coquimbo	1.9	2.1	2.4
Valparaíso	11.1	9.7	9.0
Metropolitana	47.0	48.5	47.8
O'Higgins	4.8	4.5	4.5
Maule	3.4	3.7	3.8
Biobío	11.5	11.1	9.7
La Araucanía	2.7	2.8	2.7
Los Lagos	4.2	4.5	5.0
Aysén	0.5	0.5	0.6
Magallanes	2.3	1.9	1.4
Total	100.0	100.0	100.0

Fuente: Elaboración propia con base en MIDEPLAN y Banco Central de Chile

3. Dinámica sectorial

¿Qué impactos ha generado el nuevo modelo en materia de estructuras económicas regionales? Al respecto, la evidencia indica que no existen efectos homogéneos, pudiendo identificarse procesos de fortalecimiento de estructuras productivas existentes, procesos de declive de sectores motrices y procesos de surgimiento de nuevas actividades productivas dinámicas.

Respecto de los primeros, se ha fortalecido la especialización productiva de regiones históricamente mineras, como Tarapacá, Antofagasta y Atacama. El Norte del país incrementó su peso en el PIB minero desde un 66% a inicios de los noventa a un 82% en el promedio 2002-2003, y donde sólo Antofagasta aumentó su peso desde un 52% a un 57%. La Región de Tarapacá emergió como la segunda región más relevante al pasar de un 2% del total a cerca de un 10% en el mismo periodo.

Otro caso de fortalecimiento de las estructuras productivas existentes lo constituye el sector silvoagropecuario, el cual intensifica su presencia relativa en la zona central del país, en particular en las regiones de O'Higgins y Maule. La zona central generó cerca del 73% del PIB de este sector, incrementándose respecto de fines de los ochenta, donde alcanzó un peso relativo de 69%.

El principal caso de nuevos sectores motrices lo representa la Pesca, en particular con el importante desarrollo de la salmonicultura, la cual ha transformado sustantivamente el paisaje económico de las regiones de Los Lagos y Aysén arrastrando al conjunto de las economías locales hacia un fuerte proceso de encadenamientos productivos. Lo anterior queda expresado en el gran incremento de la participación de la zona sur en la generación del PIB pesquero, en especial las dos regiones mencionadas, pasando de un 35,4% a inicios de los noventa a un 72,5% en el promedio 2002-2003.

Tabla 2. Distribución interregional del PIB Silvoagropecuario, Pesquero, Minero e Industrial 1991-2003 (porcentajes)

Región/Rama	Silvoagropec		Pesca		Minería		Industria	
	1991-92	2002-03	1991-92	2002-03	1991-92	2002-03	1991-92	2002-03
Norte	6.8	7.3	19.1	11.7	66.7	82.1	6.9	6.0
Tarapacá	0.8	0.7	10.4	4.3	2.0	9.7	3.8	2.9
Antofagasta	0.1	0.1	3.6	2.0	52.1	57.2	1.7	1.8
Atacama	1.6	1.8	2.7	2.7	8.4	8.6	0.4	0.3
Coquimbo	4.4	4.7	2.3	2.8	4.2	6.7	1.0	1.1
Centro	69.2	72.5	45.5	15.8	27.1	16.2	87.5	86.7
Valparaíso	8.7	11.2	11.8	1.1	6.9	4.0	11.7	11.5
Metropolitana	16.2	14.6	0.1	0.0	9.2	6.4	52.3	49.4
O'Higgins	15.4	19.9	0.3	0.1	9.3	5.6	3.5	4.2
Maule	10.9	13.5	1.8	0.5	0.1	0.0	2.7	4.5
Bío Bío	18.0	13.3	31.5	14.1	1.6	0.2	17.3	17.1
Sur	24.0	20.2	35.4	72.5	6.2	1.7	5.7	7.2
Araucanía	9.6	8.5	0.3	0.1	0.0	0.0	1.4	1.5
Los Lagos	12.7	10.8	19.4	54.8	0.2	0.1	3.1	4.1
Aisén	0.8	0.5	2.5	9.9	0.0	0.1	0.1	0.1
Magallanes	0.8	0.5	13.3	7.8	6.0	1.5	1.0	1.5
Total	100.0	100.0	100.0	100.0	100.0	100.0	100.0	100.0

Fuente: Elaboración propia con base en MIDEPLAN y Banco Central de Chile

4. Inserción externa de las regiones chilenas.

La profundización de la inserción de la economía chilena en la economía global es uno de los factores de mayor relevancia detrás del conjunto de cambios analizados en la dinámica y posición relativa de las regiones chilenas. Esta inserción se ha basado fundamentalmente en el aprovechamiento de las ventajas comparativas del país. De esta forma, el sector exportador, basado principalmente en bienes primarios y semi-procesados, fue transformado en la fuerza motriz del proceso de crecimiento económico, lo que se refleja en que el peso relativo de las exportaciones sobre el PIB se incrementó desde un promedio de 20 por ciento a fines de los años setenta, a más del 40 por ciento hacia fines de los noventa.

En términos regionales, la intensidad del desarrollo exportador puede expresarse en el hecho de que a inicios de los noventa sólo tres regiones superaban los mil millones de dólares exportados, mientras que en el promedio 2003-2005 dicha cifra fue superada por ocho regiones.

Tabla 3. Chile: Exportaciones totales 1990-2005 (millones de dólares)³

Región	1990-92		2003-05	
	(mill. dólares)	%	(mill. dólares)	%
Tarapacá	278,3	3,0	1.867,0	6,2
Antofagasta	2.662,6	29,0	8.442,4	28,3
Atacama	517,7	5,6	1.442,2	4,8
Coquimbo	208,0	2,3	1.328,8	4,4
Valparaíso	931,8	10,2	3.049,6	10,2
O'Higgins	872,5	9,5	2.526,6	8,5
Maule	193,5	2,1	847,9	2,8
Bío-Bío	1.227,8	13,4	3.377,7	11,3
La Araucanía	43,1	0,5	267,1	0,9
Los Lagos	347,2	3,8	1.760,3	5,9
Aysén	69,4	0,8	259,4	0,9
Magallanes	156,6	1,7	726,6	2,4
Metropolitana	1.251,2	13,6	3.804,1	12,7
Otras	409,4	4,5	180,0	0,6
Total	9.169,1	100,0	29.879,7	100,0

Fuente: Elaboración propia con base en MIDEPLAN

En términos territoriales este proceso ha sido particularmente intenso en cierto grupo de regiones con estructuras exportadoras basadas en commodities, tales como la minería del cobre; la fruticultura; Productos forestales, como la celulosa y chips de maderas; y más recientemente Pesca. En la tabla siguiente se muestran los principales sub-sectores exportadores para el promedio 2003-2005 y el peso relativo de las principales regiones en cada subsector.

El 86% de las exportaciones de cobre y hierro se generan en Antofagasta, Tarapacá, Atacama y Valparaíso. Cerca del 70% de las exportaciones de la industria alimenticia provienen de Los

³ La información sobre exportaciones regionales está disponible sólo a partir de 1990.

Lagos (se incluye la industria del salmón), la RMS y Bio Bío. Las exportaciones de fruta se concentran en un 80% desde Valparaíso a Maule. Los productos forestales, celulosa, papel y cartón provienen mayoritariamente de la región del Bío Bío. Los productos químicos básicos se concentran en Antofagasta, la RMS y Magallanes (principalmente metanol). La refinación de petróleo y productos derivados se originan en su mayoría en Valparaíso y Bío Bío. Finalmente, Bebidas, líquidos y alcoholes (incluida la industria del vino se concentra en la RMS, O'Higgins y Maule.

Tabla 4. Distribución de principales subsectores exportadores (porcentajes, promedio 2003-05)

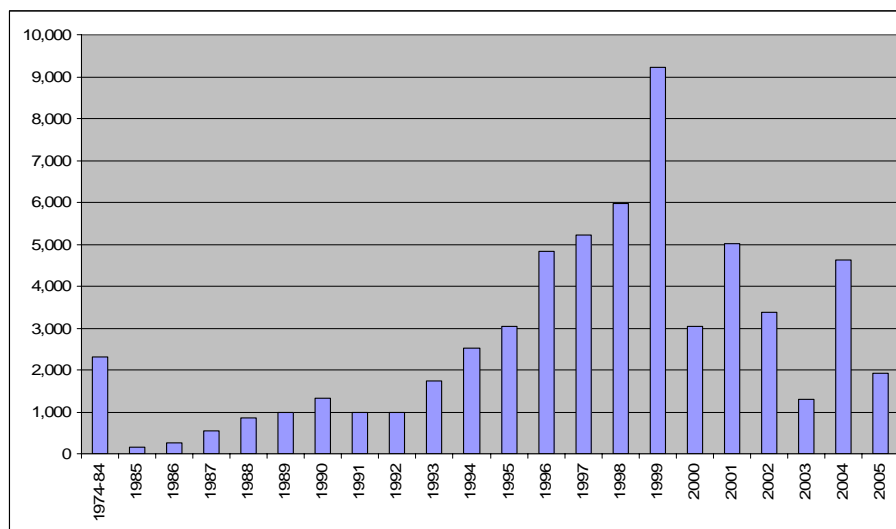
Región	Cobre y hierro	Industria Alimentos	Frutas	Forestales	Fabricación celulosa, papel y cartón	Productos químicos básicos	Refinación petróleo y productos derivados	Bebidas, líquidos y alcoholes	Resto
Tarapacá	10.5								
Antofagasta	55.8					18.0			
Atacama	9.2								
Coquimbo									
Valparaíso	10.9		25.5				55.8		8.5
RMS		13.3	14.4			21.0		52.1	59.9
O'Higgins			26.3					13.1	
Maule			13.3		17.2			22.0	
Bío Bío		13.8		85.6	62.1		27.7		8.8
Araucanía					12.8				
Los Lagos		40.2							
Aysén									
Magallanes						44.6			
subtotal	86.4	67.3	79.5	85.6	92.0	83.7	83.5	87.2	77.2
Mill \$US	13,205	3,912	1,569	1,528	1,454	1,087	1,015	837	2,483

Fuente: Elaboración propia con base en MIDEPLAN

Otra variable que ilustra la profundidad del proceso de inserción externa, especialmente durante los años noventa, es el incremento notable de los flujos de inversión extranjera directa (IED). El nuevo tratamiento a las inversiones externas impulsado por el régimen militar buscó igualar las condiciones entre actores extranjeros y locales, flexibilizando, entre otras medidas, los requisitos de ingreso y salida de capitales, así como la legislación tributaria (Moguillansky, 1999).

No obstante lo anterior, los flujos de IED se mantuvieron en niveles relativamente bajos durante el régimen militar, comparados con el fuerte incremento observado a partir de la recuperación de la democracia. En efecto, mientras que el total acumulado de IED entre 1974 y 1989 alcanzó a 5,1 mil millones de dólares, en el periodo 1990-2005 alcanzó un total de 55,1 mil millones de dólares, a pesar de que a partir del año 2000 se observa una fuerte reducción de dichos flujos, producto de la fuerte turbulencia internacional que afectó a toda la región (CEPAL, 2001).

Figura 4. Chile: Flujos de Inversión Extranjera Directa Materializada DL 600 1974-2005 (millones de dólares)



Fuente: Elaboración propia con base en Comité de Inversiones Extranjeras

Debe subrayarse que los flujos de carácter multiregional representaron casi el 40% de los flujos totales acumulados en el periodo 1990-2005, situación explicada principalmente por inversiones en los sectores de Telecomunicaciones y de Servicios de Utilidad Pública como la electricidad.

Tabla 5. Chile: Inversión Extranjera Directa Materializada D.L. 600 según regiones 1974-2005 (millones de dólares y porcentajes)

Fuente: elaboraci

Fuente:

Región	acum. 1974-89		acum. 1990-2005	
	(mill. dólares)	%	(mill. dólares)	%
Tarapacá	62.5	1.2	3,343	6.1
Antofagasta	665.3	13.0	7,976	14.5
Atacama	67.4	1.3	1,721	3.1
Coquimbo	210.3	4.1	1,637	3.0
Valparaíso	88.0	1.7	1,026	1.9
O'Higgins	20.4	0.4	235	0.4
Maule	85.6	1.7	478	0.9
Bío-Bío	54.6	1.1	792	1.4
La Araucanía	9.0	0.2	76	0.1
Los Lagos	94.6	1.9	489	0.9
Aysén	6.2	0.1	189	0.3
Magallanes	303.5	5.9	963	1.7
Metropolitana	2,711.7	53.1	15,237	27.6
Multiregionales	724.2	14.2	20,958	38.0
Total	5,103	100.0	55,121	100.0

Elaboración propia con base en Comité de Inversiones Extranjeras

Para el periodo 1990-2005 la región con mayores flujos acumulados de IED materializada fue la Región Metropolitana, con un total de 15,2 mil millones de dólares, superando largamente al resto de las regiones. A continuación le siguieron Antofagasta, con 7,9 mil millones y Tarapacá, con 3,3 mil millones. En un rango entre mil y dos mil millones se ubicaron Atacama, Coquimbo, Valparaíso y Magallanes. En el extremo opuesto, las regiones con menores flujos acumulados fueron Araucanía, O'Higgins y Aisén.

En términos de los destinos según sectores productivos, la IED materializada muestra grados elevados de concentración en actividades orientadas hacia la exportación. Es así que en la zona norte del país los flujos acumulados para el total del periodo 1974-2004 se concentraron fuertemente en la minería, representando el 93% en el caso de Antofagasta, el 98% en Tarapacá, 99% en Atacama y 94% en Coquimbo.

Tabla 6. Inversión Extranjera Directa materializada D.L. 600, acumulado 1974-2004 (millones de dólares corrientes)

Subsector/Región	Tarapacá	Antofagasta	Atacama	Coquimbo
Agricultura	0	0	9	0
Silvicultura	0	0	0	0
Pesca y acuicultura	2	4	0	5
Minería y canteras	3.341	7.488	1.815	1.775
Alimentos, bebidas y tabaco	37	0	17	3
Madera y papel	0	0	0	0
Química, goma y plásticos	2	26	0	3
Otras industrias	10	242	0	0
Electricidad, gas y agua	1	118	0	0
Construcción	0	1	0	56
Comercio	14	0	0	0
Transporte y almacenaje	14	110	0	4
Comunicaciones	0	0	0	0
Servicios financieros	0	0	0	41
Seguros	0	0	0	0
Servicios a las empresas	0	0	0	0
Serv. saneamiento y similares	0	2	0	0
Otros servicios	0	0	0	2
Total	3.420,2	7.990,8	1.840,5	1.889,6

Fuente: Elaborado con base en Comité de Inversiones Extranjeras

En la zona centro los flujos se concentraron fuertemente en la RM, principalmente orientados hacia la Minería y los Servicios Financieros, aunque con montos significativos en Alimentos, Químicos, Electricidad, Gas y Agua y Comercio. En segundo lugar aparece Valparaíso, donde la IED se concentró principalmente en Electricidad, y Agua. A continuación se encuentra Bío Bío, con flujos de IED acumulados dirigidos principalmente hacia Electricidad, gas y agua y Madera y Papel. Más atrás se ubicaron Maule, con una IED concentrada en Madera y Papel, Electricidad, Gas y Agua y Construcción, y O'Higgins, con flujos de IED orientados principalmente hacia Alimentos bebidas y tabaco.

Tabla 7 Inversión Extranjera Directa materializada D.L. 600, acumulado 1974-2004 (millones de dólares corrientes)

Subsector/Región	Valparaíso	Metropolitana	O'Higgins	Maule	Bío Bío
Agricultura	11	47	24	20	5
Silvicultura	0	13	0	25	36
Pesca y acuicultura	1	0	0	0	1
Minería y canteras	6	3.878	14	0	0
Alimentos, bebidas y tabaco	30	1.176	166	26	63
Madera y papel	0	556	5	229	160
Química, goma y plásticos	4	1.340	0	3	82
Otras industrias	58	928	6	0	125
Electricidad, gas y agua	716	1.087	37	137	221
Construcción	137	622	1	109	5
Comercio	12	1.202	0	3	0
Transporte y almacenaje	100	44	0	0	60
Comunicaciones	1	249	0	0	0
Servicios financieros	0	3.633	0	0	2
Seguros	0	919	0	0	0
Servicios a las empresas	0	346	0	0	6
Serv. saneamiento y similares	0	512	0	0	4
Otros servicios	34	533	1	0	1
Total	1.113,7	17.085,5	254,3	552,0	772

Fuente: Elaborado con base en Comité de Inversiones Extranjeras

Finalmente, en la zona sur los mayores montos se dirigieron hacia Magallanes, con \$US 1.264 millones, concentrados en la Industria Química, principalmente Metanol. Le siguen Los Lagos, con flujos por \$US 583 millones, y mostrando un patrón más diversificado distribuyéndose entre Alimentos, bebidas y tabaco, Pesca y Acuicultura, Madera y Papel, Silvicultura y Agricultura. A continuación aparece Aisén, con flujos acumulados por \$US 185 millones, orientados centralmente hacia la Minería y Pesca y acuicultura. Finalmente, Araucanía registra flujos acumulados de sólo \$US 86 millones, donde Madera y papel fue el principal destino.

Tabla 8. Inversión Extranjera Directa materializada D.L. 600, acumulado 1974-2004 (millones de dólares corrientes)

Subsector/Región	Araucanía	Los Lagos	Aisén	Magallanes
Agricultura	9	67	0	2
Silvicultura	9	76	0	1
Pesca y acuicultura	1	118	18	0
Minería y canteras	1	2	130	4
Alimentos, bebidas y tabaco	0	147	10	22
Madera y papel	64	93	1	38
Química, goma y plásticos	1	5	0	1.191
Otras industrias	0	4	26	1
Electricidad, gas y agua	0	0	0	0
Construcción	1	27	0	0
Comercio	0	23	0	0
Transporte y almacenaje	0	12	0	0
Comunicaciones	0	0	0	0
Servicios financieros	0	0	0	0
Seguros	0	0	0	0
Servicios a las empresas	0	0	0	1
Serv. saneamiento y similares	0	0	0	0
Otros servicios	1	9	0	3
Total	86,1	583,6	185,2	1.264,1

Fuente: Elaborado con base en Comité de Inversiones Extranjeras

Este fenómeno ha implicado un acelerado incremento del grado de transnacionalización de varias regiones del país y, por tanto, una profundización de su inserción en las denominadas “Cadenas Globales de Mercancías” (Gereffi, 1994). La irrupción del capital transnacional en diversos polos exportadores ha sido un fenómeno creciente y que se ha ampliado durante los noventa al campo de los servicios, tales como telecomunicaciones y otros (Moguillansky, 1999), observándose esta última tendencia con particular intensidad en la RMS, la que lidera la recepción de flujos de IED.

5. Dinámicas demográficas regionales 1992-2002

La dinámica económica regional analizada permite explicar una parte significativa de los cambios demográficos experimentados entre 1992 y 2002, los que sin embargo muestran una mayor inercia que la actividad productiva. Los cambios principales de la última década pueden sintetizarse en las siguientes tendencias.

- Los mayores aumentos en la participación sobre la población total se registraron en el norte del país, en consonancia con la fuerte expansión económica registrada en torno de la actividad minera.
- La RMS continúa incrementando su peso relativo aunque a un ritmo decreciente.
- Pierden peso relativo las regiones de Bío Bío, Valparaíso, Maule y Araucanía
- Mantienen su peso relativo las regiones de O’Higgins, Magallanes, Aysén y Los Lagos.

En el caso de esta última resulta notorio el hecho de que detiene la caída observada desde la década del 80, fenómeno que puede ser explicado en parte por el auge de la actividad pesquera, en particular la industria del salmón.

Tabla 9: Participación relativa en la población total 1980-2004 (porcentajes)

Región	1980-82	1990-92	2002-04
Tarapacá	2.4	2.6	2.9
Antofagasta	3.0	3.1	3.3
Atacama	1.6	1.7	1.7
Coquimbo	3.7	3.8	4.1
Valparaíso	10.6	10.3	10.2
Metropolitana	38.0	39.4	40.2
O'Higgins	5.2	5.2	5.2
Maule	6.5	6.3	6.0
Biobío	13.5	13.0	12.2
La Araucanía	6.2	5.8	5.7
Los Lagos	7.5	7.1	7.1
Aysén	0.6	0.6	0.6
Magallanes	1.1	1.1	1.0
Total	100.0	100.0	100.0

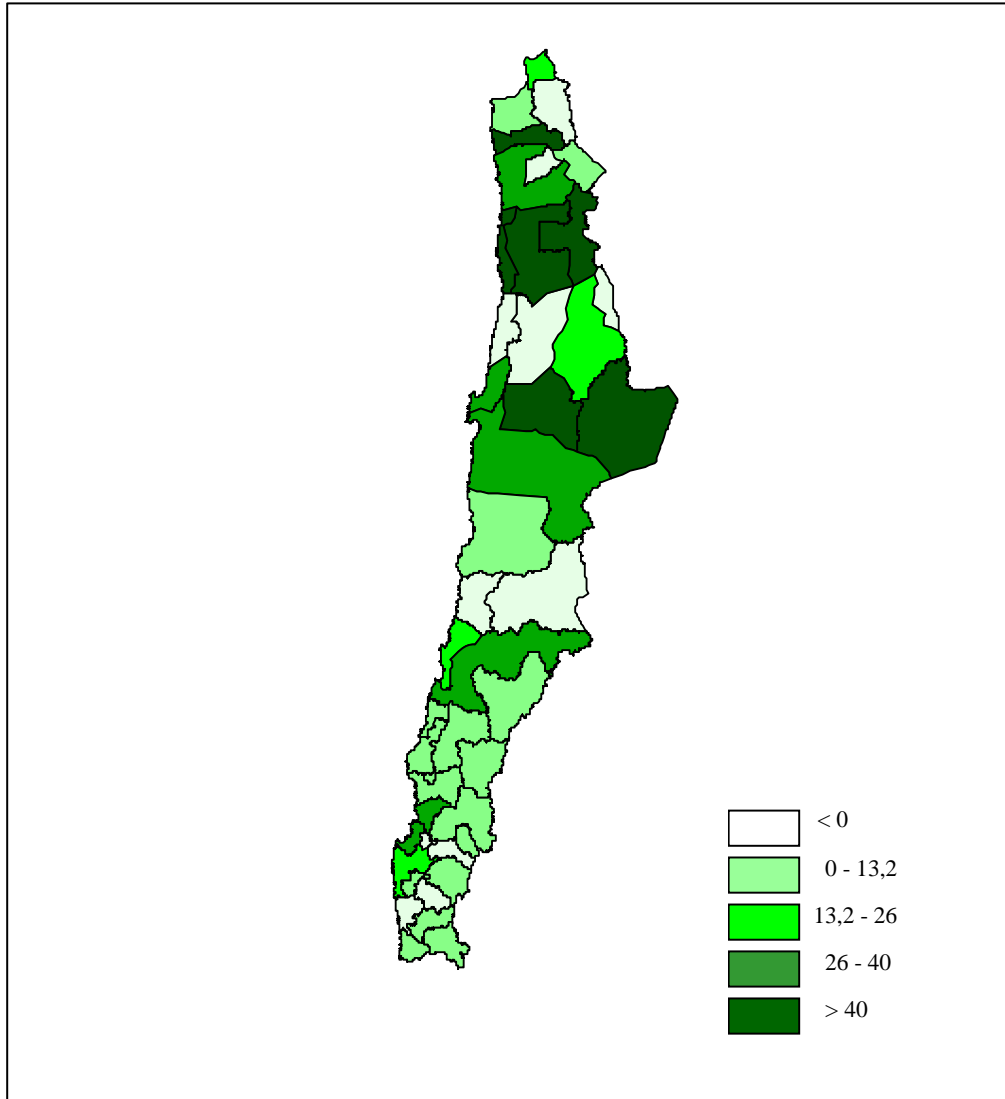
Fuente: Elaboración propia con base en Instituto Nacional de Estadísticas

La dinámica demográfica y sus vínculos con el desarrollo de polos productivos emergentes resultan más claras al considerar los cambios de la población a nivel comunal. Los mapas expresan la variación porcentual total entre los Censos de Población de 1992 y 2002 agrupados en cinco rangos: Variación negativa; Entre cero y el promedio nacional (13,2%); Entre el promedio y el doble del promedio; Entre el doble y el triple; y finalmente, más del triple del promedio nacional.

a) Zona Norte

En el caso de la zona norte, las mayores dinámicas se observan en torno de las principales actividades cupríferas del país y sus radios inmediatos de influencia, como las minas Doña Inés de Collahuasi en Tarapacá, La Escondida y Chuquicamata en Antofagasta y La Candelaria en Atacama. Estos polos explicarían los altos dinamismos poblacionales de las comunas de Iquique, Pozo Almonte y Pica en la Región de Tarapacá; Antofagasta, Sierra Gorda y Calama en la Región de Antofagasta; y Copiapó y Caldera en la Región de Atacama. Los altos crecimientos de Coquimbo y La Serena podrían vincularse al desarrollo de la actividad turística.

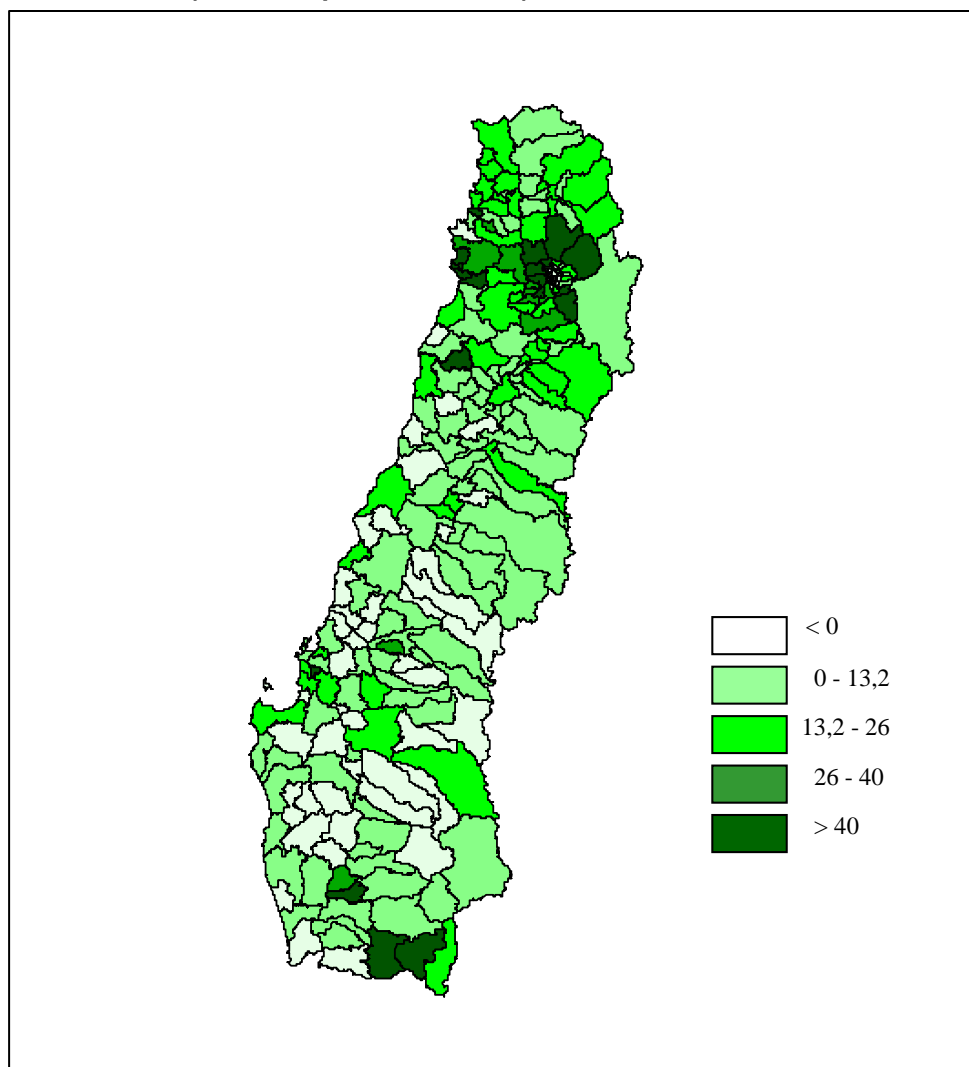
Mapa 1. Tarapacá, Antofagasta, Atacama y Coquimbo: Crecimiento de la población 1992-2002 (variación porcentual total)



b) Zona centro-sur

En el caso del territorio que cubre desde Valparaíso hasta La Araucanía, puede plantearse la existencia de dos situaciones altamente diferenciadas. En primer término, se observan fuertes dinámicas en comunas relacionadas con actividades de exportación como la producción frutícola, como por ejemplo Rancagua, Rengo, Requinoa, San Vicente); la industria vinícola, como por ejemplo Molina, Talca y Maule; y, finalmente, el conjunto de actividades relacionadas con el sector forestal, tales como la producción de chips y la industria de la celulosa, como Constitución, Cabrero, Los Angeles y Santa Bárbara. También se observan crecimientos importantes en comunas vinculadas al desarrollo de actividades turísticas, como Temuco, Pucón y Villarrica.

Mapa 2. Valparaíso, RMS, O'Higgins, Maule, Bío-Bío y Araucanía: Crecimiento de la población 1992-2002 (variación porcentual total)

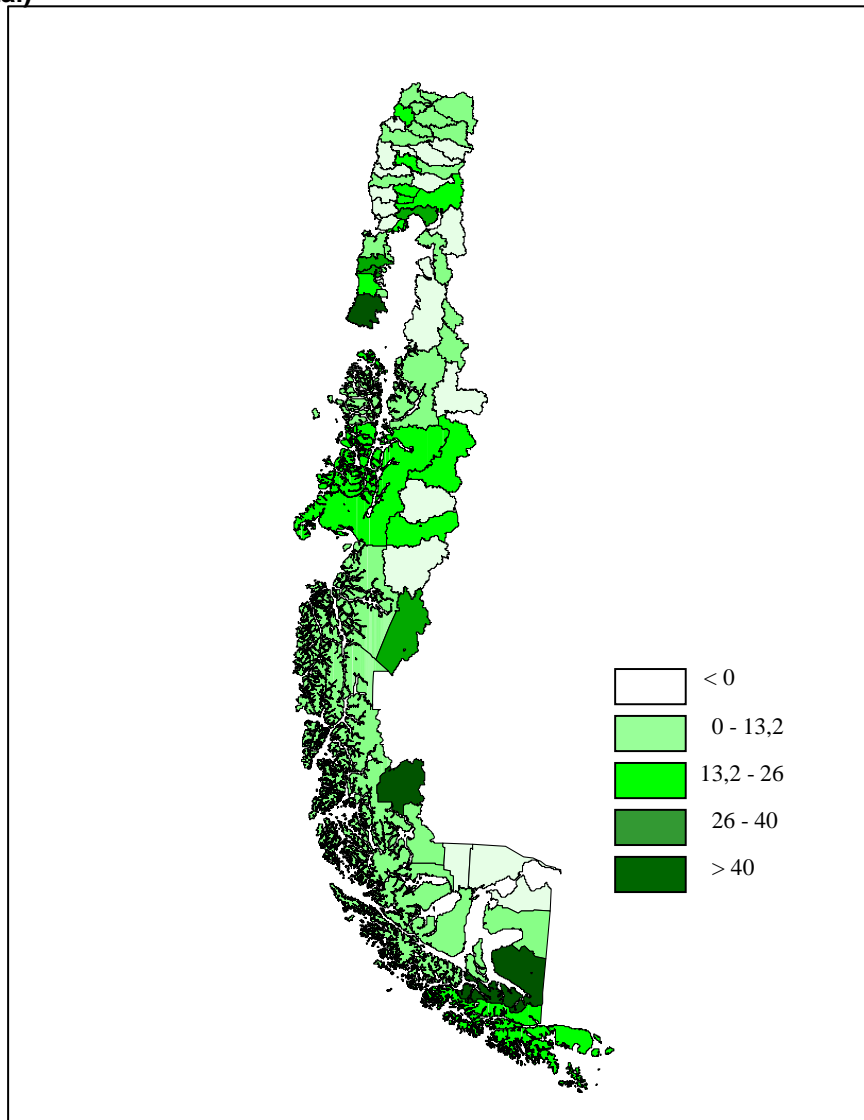


En segundo término, resulta significativa la gran cantidad de comunas de las regiones de Maule, Bío Bío y Araucanía que registran crecimientos bajo el promedio nacional o variaciones negativas y donde gran parte de dichas comunas se caracterizan por actividades productivas vinculadas a la agricultura tradicional no exportadora.

c) Zona sur y austral

Finalmente, en el territorio que cubre desde Los Lagos hasta Magallanes, el mencionado auge de la salmonicultura estaría explicando el dinamismo de comunas como Puerto Montt, Castro, Chonchi y Quellón en la Región de Los Lagos; y Puerto Aysén, y Coyhaique en la Región de Aysén. La actividad turística podría explicar el caso de Torres del Paine en Magallanes y, finalmente, el caso de Porvenir también puede vincularse con la expansión de industrias pesqueras.

Mapa 3. Los Lagos, Aysén y Magallanes: Crecimiento de la población 1992-2002 (variación porcentual total)



6. Conclusiones

Como se ha analizado, a pesar de mantener un patrón altamente concentrado de población y actividad económica, en la última década pueden observarse un conjunto de transformaciones económico-territoriales que estarían generando condiciones para movimientos de población que buscan nuevas oportunidades de empleo.

Se destacó el hecho de que el fortalecimiento de ciertos polos productivos orientados hacia la exportación podría explicar las fuertes dinámicas poblacionales observadas en diversas comunas del norte, centro y sur del país localizadas en torno del conjunto de “industrias motrices” que sustentan dichos polos. En ellos se genera una parte mayoritaria del valor de las exportaciones, así como también son los receptores principales de los flujos materializados de la inversión

extranjera directa. En particular pueden destacarse la minería cuprífera, la fruticultura y agroindustrias asociadas, la salmonicultura y las actividades derivadas del sector forestal, como la silvicultura y la industria de la celulosa

La mantención de los flujos demográficos observados en torno de estos polos productivos no debe tomarse sin embargo como una situación permanente, ya que la historia económica indica que la economía mundial, en particular bajo un mundo globalizado como el actual, se caracteriza por constantes y bruscas oscilaciones. La intensificación o retroceso de los movimientos migratorios recientes, dependerá entonces del grado de estabilidad de los mercados mundiales para los distintos productos de exportación chilenos.

Referencias

- Banco Central de Chile (2005). "Anuario de Cuentas Nacionales". BCC, Chile.
- Comité de Inversiones Extranjeras (2006). "*Estadísticas de la Inversión Extranjera Directa*".
<http://www.cinver.cl>
- De Mattos, Carlos A., Luis Riffo Pérez & Sonia Reyes Paecke (2001). "*Reestructuración, crecimiento y concentración territorial de la industria: el caso de la Región Metropolitana de Santiago*". Estadística y Economía, Santiago, Nº 20, Marzo.
- Díaz, Javier (2004). "*Empalme de Series de PIB regionales 1960-2001*". División de Planificación Regional, MIDEPLAN. Chile.
- Geisse, G. (1983). "*Economía y Política de la Concentración Urbana en Chile*". El Colegio de México-PISPAL, México D.F.
- Gereffi, G. (1994). "*The organization of buyer-driven global commodity chains: how U.S. retailers shape overseas production networks*". En G. Gereffi and M. Korzeniewics (eds.) *Commodity Chains and Global Capitalism*, Wesport: Praeger.
- INE. Censos de Población y Vivienda 1992 y 2002
----- Proyecciones de población 1950-2050
- MIDEPLAN (2006). "*Serie de exportaciones regionales. Sistema de Información Regional*".
<http://sir.mideplan.cl>
- Moguillansky, G. (1999). "*La Inversión en Chile: ¿El Fin de un Ciclo en Expansión?*". Fondo de Cultura Económica, Santiago.
- Perroux, Françoise (1955). "*Consideraciones en torno a la noción de polo de crecimiento*". Documento de capacitación CPRD-D/6, ILPES, Santiago.
- Riffo Pérez, Luis (1999): "*Crecimiento y disparidades regionales en Chile: una visión de largo plazo*", Estadística y Economía, número 18, pp.129-125.
- Riffo Pérez, Luis y Ninel Calisto (1998): "*Crecimiento económico regional en Chile:1985-1998*", Estadística y Economía, número 17, pp.51-74.